

EDYTA CHLEBOWSKA

Z NORWIDOWSKIEGO ARCHIWUM
ZENONA PRZESMYCKIEGO (4).
OPISY PRAC PLASTYCZNYCH NORWIDA Z MUZEUM
NARODOWEGO POLSKIEGO W RAPPERSWILU

Przedstawione niżej dwa dokumenty, znajdujące się w tomie *Materialów do twórczości malarskiej i rysowniczej Cypriana Norwida*, stanowiącym część archiwum Zenona Przesmyckiego złożonego w Bibliotece Narodowej, przynoszą opisy Norwidowskich prac plastycznych, w tym obrazów olejnych, akwarel oraz szkiców, pochodzących ze zbiorów Muzeum Narodowego Polskiego w Rapperswilu¹. Dokumenty sporządzone zostały w formie maszynopisów w 1934 roku, o czym informują odręczne dopiski sekretarza Miriama – Zbigniewa Zaniewickiego, a zatem w czasie, gdy zbiory rapperswilskie od ponad sześciu lat znajdowały się w Polsce, zasilając kilka najważniejszych instytucji naukowo-kulturalnych stolicy, przede wszystkim Bibliotekę Narodową, Muzeum Wojska Polskiego oraz Muzeum Narodowe. Oba rejestry są wszakże odpisami dokumentów wcześniejszych (zapewne rękopiśmiennych spisów sporządzonych przez Przesmyckiego, które nie zachowały się w jego archiwum), przy czym dokładny czas powstania pierwotnych wersji nie jest znany. Nie ulega wątpliwości, że pierwszy wykaz, zawierający opisy artystycznych norwidianów wypożyczonych przez

¹ Misją założonego w 1870 roku przez Władysława hr. Broel-Platera (1808-1889) Muzeum Narodowego Polskiego w Rapperswilu było zbieranie pamiątek ojczystych rozrzuconych po świecie i przechowywanie ich do czasu odzyskania przez Polskę niepodległości. Ogólne omówienie zbiorów Muzeum, wraz z zestawieniem podstawowej bibliografii oraz częściowych katalogów zbiorów, przynosi opracowanie Edwarda Chwalewika (t e n Ź e. *Zbiory polskie. Archiwa, biblioteki, gabinety, galerie, muzea i inne zbiory pamiątek przeszłości w ojczyźnie i na obczyźnie w porządku alfabetycznym według miejscowości ułożone*. T. II N-Ż. Warszawa-Kraków 1927 s. 141-151. Wkrótce po przewiezieniu Muzeum do kraju wydano katalog zbiorów rękopiśmiennych, które weszły w skład Biblioteki Narodowej: *Katalog Rękopisów Biblioteki Narodowej*. T. I *Zbiory Biblioteki Rapperswilskiej (1-1314)*. Oprac. A. Lewak. Warszawa 1929; t. II: cz. 1 (*Rękopisy 1315-2299*) i cz. 2 (*Indeksy do Katalogu rękopisów nry 1-2299*). Oprac. A. Lewak, H. Więckowska. Warszawa 1938.

Miriama za pośrednictwem Wacława Gasztowtta z Muzeum w Rapperswilu, powstał przed 1920 rokiem², być może nawet kilka lub kilkanaście lat wcześniej, bowiem edytor już od ostatnich lat XIX wieku kontaktował się z Gasztowttem w sprawie norwidowskiej spuścizny. Z kolei drugi dokument, przynoszący zestawienie akwarel i rysunków Norwida pochodzących z Muzeum w Rapperswilu, znajdujących się w gestii Państwowych Zbiorów Sztuki w Warszawie³, Przemyski sporządził prawdopodobnie wkrótce po przewiezieniu zbiorów rapperswilskich do kraju. Nie dysponujemy obecnie żadną wiedzą na temat okoliczności sporządzenia pierwotnych wersji publikowanych poniżej dokumentów. Nie wiadomo również, jak to się stało, że Miriam część prac Norwida w zbiorach rapperswilskich opisał w czasie, gdy znajdowały się one jeszcze w Szwajcarii. Natomiast drugą partię – po przewiezieniu ich do Warszawy, mimo że większość prac plastycznych Norwida została wpisana do inwentarza Muzeum już w 1902 roku, o czym świadczą adnotacje edytora zamieszczane bądź to przy poszczególnych pozycjach, bądź też w formie not odnoszących się do większych zbiorów prac.

Tylko w jednym przypadku Miriam podał źródło pochodzenia obiektu, odnotowując, iż akwarela *Plon niesiemy, plon* (znana także jako *Dożynki*) została ofiarowana Muzeum Narodowemu Polskiemu w 1927 roku przez Annę Dybowską. W pozostałych przypadkach brak jakichkolwiek wzmianek na temat pochodzenia poszczególnych prac Norwida, które znalazły się w Muzeum. Z pewną dozą prawdopodobieństwa można przypuszczać, że przynajmniej część z nich pochodziła z archiwum poety, jakie pozostało po jego śmierci w Zakładzie św. Kazimierza. Wskazuje na to choćby fakt, że wśród prac plastycznych zasilających zbiory rapperswilskie znalazło się niemało szkiców i akwarel, które nie

² Wacław Gasztowtt (1844-1920) w 1882 roku nawiązał stosunki z Władysławem hr. Broel-Platerem i po śmierci założyciela Muzeum w Rapperswilu został obok Józefa Gałęzowskiego i Henryka Bukowskiego jednym z najczynniejszych członków Rady Muzealnej. Według Adama Lewaka Gasztowtt rywalizował „z innymi członkami Rady w tym, kto z nich ze skromnych emigracyjnych dochodów wzbogaci Muzeum w Rapperswilu najlepszymi i najcenniejszymi darami w rękopisach, książkach, rycinach czy przedmiotach muzealnych” (A. L e w a k. *Gasztowtt Wacław*. W: *Polski słownik biograficzny*. T. VII. Red. W. Konopczyński i in. Kraków 1948-1958 s. 305). Gasztowtt zmarł nagle w Paryżu 18 marca 1920 roku.

³ Państwowe Zbiory Sztuki (1922-1939) – instytucja powołana w celu sprawowania pieczy nad zbiorami historycznymi, w tym między innymi nad dziełami sztuki rewindykowanymi z Rosji na mocy traktatu ryskiego, zajmująca się urządzaniem nimi wewnątrz muzealnych i reprezentacyjnych oraz inwentaryzowaniem i opieką konserwatorską. Wyczerpujące informacje na temat działalności instytucji przynosi artykuł Wandy Wojtyńskiej (t a ż. *Działalność Państwowych Zbiorów Sztuki*, „Kronika Zamkowa” 49/50:2005 s. 193-220).

zostały przez Norwida ukończone. Jak podaje Juliusz W. Gomulicki⁴, spuścizna poety została przez prowadzące Zakład św. Kazimierza siostry szarytki przekazana Józefowi Dybowskiemu (przyrodniemu bratu matki Norwida), a następnie przeszła na własność jego syna Aleksandra, który większość materiałów zdeponował u zaprzyjaźnionego ze sobą Wacława Gasztowtta⁵. Już w ostatnich latach XIX wieku Przesmycki wypożyczał od Gasztowtta znajdującą się wówczas w jego rękach rękopiśmienną spuściznę Norwida, a i w późniejszych latach wielokrotnie się z nim kontaktował. Niestety nie dysponujemy szczegółowymi informacjami na temat przebiegu tych kontaktów, nie zachowały się bowiem choćby ułamki ich wzajemnej korespondencji: listy Miriama do Gasztowtta spłonęły wraz z bibliotecznymi i archiwalnymi zbiorami rapperswilekimi⁶, bez śladu przepadły także listy Gasztowtta do edytora *Pism zebranych*.

Oba dokumenty zachowane w Archiwum Zenona Przesmyckiego przynoszą stosunkowo pełną dokumentację plastycznych prac Norwida, które znalazły się w Muzeum Narodowym Polskim w Rapperswilu. Edytor *Pism zebranych* zgodnie ze stosowaną przez siebie praktyką wykonał szczegółowe opisy obiektów, wchodzących w skład zbioru, uwzględniające obecność wszelkich napisów (zarówno sygnatur i adnotacji wykonanych ręką Norwida, jak również dopisków obcych), oraz dokonał pomiarów prac i wpisał numery inwentarzowe nadane im przez muzeum. W pierwszym dokumencie zestawiającym prace wypożyczone przez Miriama z Rapperswilu znalazło się pięć kompozycji wykonanych w technice olejnej (dwa na płótnie, pozostałe na grubym papierze) oraz 22 szkice węglem (dwa z nich być może ołówkiem) na grubym, „groszkowym” papierze, przeznaczone pod akwarele (jeden z nich lekko podmalowany akwarelą), a także zbiór rysunkowych kopii ze sztuki egipskiej oraz greckiej i drobnych szkiców fragmentów ludzkiego ciała (bez podania liczby pozycji). W drugim rejestrze Przesmycki opisał 11 akwarel, 3 szkice węglem pod akwarele, 9 rysunków (węglem, tuszem i ołówkiem) podmalowanych akwarelą oraz 23 szkice piórkowe. Zarówno w zakresie stosowanych technik plastycznych, jak i podejmowanych tematów prace zgromadzone w muzeum możemy uznać za typowe dla kameral-

⁴ J. W. G o m u l i c k i. *Kalendarz biograficzny Cypriana Norwida*. W: PWSz XI, 149.

⁵ W rękach Aleksandra Dybowskiego pozostał ogromny prywatny album mieszczący kilkakaset prac plastycznych Norwida (szczegółowy opis albumu został opublikowany w pierwszej części niniejszego cyklu, prezentującego fragmenty archiwum Miriama, zob. Z. P r e s - m y c k i. *Z Norwidowskiego archiwum (1). Opis „Albumu Dybowskiego”*. Oprac. E. i P. Chlebowski. „Studia Norwidiana” t. 24-25:2006-2007 s. 95-192) oraz część luźnych papierów po poecie.

⁶ Część biblioteczných zbiorów rapperswilekích spłonęła już w 1939 roku, większość w czasie powstania warszawskiego.

nej twórczości artystycznej Norwida. Zdecydowaną większość prezentowanych w obu zestawieniach obiektów stanowią kompozycje figuralne o charakterze rodzajowym, ponadto wyróżnić można kilka prac o tematyce religijnej, liczne drobne studia anatomiczne (dłoni, nóg, fragmentów twarzy) oraz dwa akwarelowe pejzaże. Stosunkowo niewiele przedstawień opatrzonych zostało sygnaturą artysty, na kilkunastu pozycjach widnieje nadto data powstania: najwcześniejsza z datowanych prac pochodzi z 1855 roku (*Wnętrze kuźni*), natomiast ostatnie akwarelowe kompozycje z początku lat 80.

Pora postawić pytanie o dalsze losy zbioru artystycznych norwidianów, które znalazły się w zbiorach Muzeum Narodowego Polskiego w Rapperswilu. Według Deklaracji założycielskiej z 28 grudnia 1873 roku muzeum było własnością narodu polskiego i miało zostać przekazane rządowi wolnej Polski⁷. Sejm Ustawodawczy RP uchwałą z dnia 21 października 1921 roku podjął decyzję o przeniesieniu zbiorów muzeum do kraju. Uchwałą wykonano w październiku 1927 roku – w 13 wagonach eskortowanego przez szwajcarskie wojsko pociągu przewieziono do Warszawy około 3 tysiące dzieł sztuki, 2 tysiące pamiątek historycznych, 20 tysięcy sztychów, 9 tysięcy medali i monet, 92 tysiące książek i 27 tysięcy rękopisów⁸. Zbiory zostały rozdysponowane w następujący sposób: bibliotekę oraz archiwum (księgozbiór, rękopisy, ryciny, mapy) przekazano Bibliotece Narodowej⁹, natomiast muzealia – Państwowym Zbiorom Sztuki, skąd trafiły do Muzeum Wojska Polskiego¹⁰, a następnie część obiektów przekazano w 1938 roku w depozyt do Muzeum Narodowego w Warszawie. Zbiór norwidowskich prac trafił do tej ostatniej instytucji, jednak przeważająca jego część została utracona w czasie wojny i okupacji. Obecnie warszawskie Muzeum Narodowe posiada w swoich zbiorach ledwie siedem pozycji spośród ponad siedemdziesięciu opisanych przez Miriamę¹¹. Warto przy tym odnotować, że jedna z nich: *Wojak z człowiekiem z sakiewką* (nr inw. rapperswilskiego 1376) zaginęła wraz z większością norwidianów, lecz w 1972 roku powróciła do muzeum w formie daru od osoby prywatnej (zob. przypis 20). Pięć kolejnych kompozycji

⁷ W o j t y ń s k a. *Działalność Państwowych Zbiorów Sztuki* s. 203.

⁸ Zob.: http://www.muzeum-polskie.org/muzeum/index_pl.htm (dostęp 3 kwietnia 2013).

⁹ Do czasu wybudowania nowego gmachu biblioteki zbiory złożono w depozycie w Centralnej Bibliotece Wojskowej.

¹⁰ Obiekty z Muzeum w Rapperswilu zostały wpisane do Inwentarza Muzeum Wojska Polskiego 15 stycznia 1929 roku oraz 2 i 12 maja 1930 roku. Za: W o j t y ń s k a. *Działalność Państwowych Zbiorów Sztuki* s. 199.

¹¹ Każdą pozycję z publikowanych niżej dokumentów, zachowaną w zbiorach Muzeum Narodowego w Warszawie, opatrzono stosowną informacją na ten temat, umieszczoną w przypisie, zawierającą między innymi aktualny numer inwentarzowy.

z rozproszonego zbioru zostało w okresie powojennym zakupionych przez warszawskie Muzeum Literatury im. Adama Mickiewicza¹², a jeszcze jedną w 2001 roku wystawiono na sprzedaż w niemieckim domu aukcyjnym „Bolland & Marotz” w Bremie (zob. przypis 17). Śladem istnienia kolejnej akwareli jest barwna reprodukcja, która ukazała się w 1983 roku na łamach „Stolicy”, z tym że nie udało się ustalić ówczesnego właściciela kompozycji (zob. przypis 37). Nadal jednak większość opisanych przez Przesmyckiego szkiców i obrazów Norwida wypada uznać za dzieła zaginione. Mając na uwadze fakt, że od czasu zakończenia ostatniej wojny kilka utraconych przez Muzeum Narodowe prac zostało odnalezionych, można jedynie żywić nadzieję, że również i pozostałe obiekty z tego zbioru przetrwały wojenną zawieruchę. Trudno się wprawdzie spodziewać, by wróciły one na miejsce ostatniego znanego pobytu, tym niemniej jest szansa, że przyszłość dopisze jeszcze do historii rapperswilskich norwidianów kolejne stronicie.

*

Podstawą publikowanych poniżej katalogowych opisów plastycznych prac Norwida, pochodzących ze zbiorów Muzeum Narodowego Polskiego w Rapperswilu, jest maszynopis, znajdujący się w archiwum Norwidowskim Miriama w Bibliotece Narodowej w Warszawie, w zbiorze *Materiały do twórczości malarzkiej i rysowniczej Cypriana Norwida* (BN III 6330). Niniejszy opis nie stanowi całości, lecz składa się z dwóch niezależnych dokumentów, sporządzonych w lutym 1934 roku na podstawie wcześniejszych (zapewne rękopiśmiennych) wypisów bądź notatek Przesmyckiego przez Zbigniewa Zaniewickiego, pełniącego funkcję sekretarza edytora. Pierwszy maszynopis (BN III 6330, k. 259-271), zgodnie z tytułową adnotacją przynosi opisy artystycznych Norwidianów wypożyczonych przez Miriama za pośrednictwem Waława Gasztowtta z Muzeum w Rapperswilu. Drugi dokument (BN III 6330, k. 272-280) zawiera natomiast rejestr rysunków i akwarel Norwida znajdujących się w Państwowych Zbiorach Sztuki w Warszawie, pochodzących z rapperswilskiego Muzeum. W tekstach obu sporządzonych przez Miriama dokumentów opis każdego obiektu został poprzedzony czterocyfrową liczbą, oznaczającą – jak można się domyślać – numer inwentarzowy nadany przez Muzeum. Warto odnotować, że opisany zbiór obejmuje prace Norwida o numerach inwentarzowych układających się w następujący sposób: 1305, 1355-1376, 2871, 2932-2957, aczkolwiek w poniższych re-

¹² Zob. poprzedni przypis. Wobec prac, które trafiły do Muzeum im. Adama Mickiewicza w Warszawie, zastosowano analogiczną zasadę.

jestrach obiekty nie zostały wedle tych numerów uporządkowane. Konfrontacja przypisanych Norwidianom numerów z dwuczęściowym, rękopiśmiennym *Inwentarzem (katalogowym) Muzeum Narodowego Polskiego w Rapperswilu*, sporządzonym w latach 1915-1920 przez Konstantego Żmigrodzkiego (cz. I/NN 1-2720, cz. II/NN 2721-4934; dokument znajduje się w Muzeum Narodowym w Warszawie), ujawniła rzecz zdumiewającą. Otóż w inwentarzu zostały uwzględnione wyłącznie te prace Norwida, które objęte zostały – zgodnie z numerami inwentarzowymi – jego pierwszą częścią, mieszczącą różne kategorie obiektów muzealnych. Druga część inwentarza, obejmująca zbiory numizmatyczne, nie mogła – choćby ze względów formalnych – uwzględniać norwidowskich szkiców i obrazów. Zatem ujęte w spisach Przesmyckiego prace oznaczone numerami: 2871, 2932-2957 nie figurują w księdze inwentarzowej pośród muzealiów zgromadzonych w Muzeum Rapperswilskim. Nie udało się ustalić przyczyn zaistniałej niezgodności mimo przeprowadzenia dodatkowych kwerend, m.in. w Zbiorach Specjalnych Biblioteki Instytutu Sztuki PAN, gdzie złożone zostały spisy przewozowe muzealiów rapperswilskich, przywiezionych do Warszawy w 1927 r. sporządzone przez Kazimierza Brokla.

Opracowując tekst do druku starano się zachować jak największą zgodność z maszynopisem. Pozostawiono w znacznym stopniu niekonsekwencje w zapisach, w nielicznych przypadkach poprawiając pisownię oraz interpunkcję. Przesmycki z reguły podkreślał cytowane sygnatury Norwida oraz napisy – w miejsce podkreśleń zastosowano zwyczajowy cudzysłów. Pojawia się on również w przypadkach tych odautorskich podpisów, które nie zostały przez Miriamę w żaden sposób wyróżnione. Przeważnie rozwiązywano indywidualne skróty, pozostawiono zaś w oryginalnej pisowni te, które są dla dzisiejszego czytelnika zrozumiałe na przykład „wys.”, „szer.”, „rys.”, „atr.”. Wszystkie uwagi w tekście głównym umieszczone w nawiasach kwadratowych pochodzą od edytora, zaś w nawiasach zwykłych – od Przesmyckiego. Przypisy, które odnoszą się do tekstu Miriamy (umieszczone u dołu strony), pochodzą od edytora. I jeszcze jedna uwaga: wymiary obiektów notowane przez Miriamę w początkowych partiach opisów, umieszczone w nawiasach okrągłych, podawane są w centymetrach. W odróżnieniu od obowiązującej obecnie konwencji pierwsza liczba odnosi się do szerokości pracy, druga – jej wysokości.

*

Większość plastycznych norwidianów ze zbiorów Muzeum Narodowego Polskiego w Rapperswilu znana jest wyłącznie na podstawie publikowanych niżej opisów Zenona Przesmyckiego. Mowa oczywiście o tych kompozycjach, które

nie zachowały się w zbiorach instytucjonalnych, ponieważ jak już wspominałam 12 prac stanowi dziś własność dwóch warszawskich muzeów: Muzeum Narodowego oraz Muzeum Literatury im. Adama Mickiewicza. Wypada wszakże odnotować, iż o ile norwidiana z tej drugiej instytucji znane są w literaturze przedmiotu, były bowiem reprodukowane częściowo bądź w pełnym zestawie między innymi przez Gomulickiego, A. Melbechowską-Luty oraz w katalogu wystawy *Cyprian Norwid. Prorok niechciany*, o tyle żadna z „rapperswilskich” kompozycji Norwida zachowanych w zbiorach warszawskiego Muzeum Narodowego nie doczekała się jak dotąd stosownej publikacji. Jeśli idzie o prace uznane obecnie za zaginione, trzy obiekty Przesmycki zamieścił w formie reprodukcji w ramach redagowanych przez siebie norwidowskich edycji: akwarelę *Chłopiec z drewnianym konikiem* na łamach „norwidowskiego” tomu „Chimery”, a akwarelę *Tęcza* oraz rysunek *Agar (Hagar)* w t. A wydania *Pism zebranych*¹³. Fotografia akwareli *Dożynki* zachowała się w archiwum Miriama w Bibliotece Narodowej, zaś fotografię akwareli *Duch na cmentarzu* udało się odnaleźć w Dziale Dokumentacji Ikonograficznej Muzeum Narodowego w Warszawie. Wreszcie na barwnej reprodukcji pochodzącej z czasopisma „Stolica” edytor rozpoznał kolejną akwarelę ze zbiorów rapperswilskich, a w rysunku sprzedanym w domu aukcyjnym „Bolland & Marotz” w Bremie, którego reprodukcję odnaleźć można na stronach kilku serwisów aukcyjnych, jeszcze jedną pracę z tej kolekcji. Tym samym dysponujemy obecnie dwunastoma oryginalnymi obiektami oraz siedmioma reprodukcjami prac plastycznych Norwida, pochodzących z Muzeum Narodowego Polskiego w Rapperswilu, które w wąskim wprawdzie, ale równocześnie istotnym zakresie, uzupełniają dokumentacyjne opisy kolekcji, sporządzone niegdyś przez Miriama.

ZENON PRZESMYCKI

Karton Norwida z napisem o rękopisach i szkicach danych przez Gasztowtta p. Przesmyckiemu do zwrotu Rapperswilowi

Nr [inw.] 2957 (1-26)

8 postaci: wycinki do mimiki,

kartka niebieskawym ołówkiem – notatki,

2 kartki notatek, rysunki ust, uszu, głowy, czoła,

¹³ Dokładne dane bibliograficzne znajdują się bezpośrednio w tekście Miriama lub w przypisach do poszczególnych pozycji.

- 4 głowy,
rycina (do Odysei) kolorowana na ceglasto¹⁴,
a i b) fotografie – konie i szkielet koński,
alfabet grecki,
9) 10) rysunki piórkiem – kopie ze sztuki egipskiej, kolorowane,
11) 12) 13) 14) rysunki (kopie) ze sztuki greckiej akwarelą¹⁵,
15) alfabet chiński,
16) Madonna z dzieckiem – wycinek (reprodukcja),
17) Ś-ty Jan Chrzciciel – wycinek reprodukcja z Rafaela,
18) wycinek reprodukcji „Mojżesz” z Michała Anioła,
19) porównanie pisma egipskiego i hieroglifów,
20) alfabet grecki i hieroglifów (druk),
21) studia [?] nad pismem egipskim,
22) alfabet perski (arabski),
23) litery perskie (arabskie), wycinki o Persach,
24) facsimile z Rafaela,
25) facsimile z Michała Anioła,
26) wycinki z książki i rysunki przykładów lakonizmu

Olejne:

[Nr inw.] 2955

(19 x 24) na płótnie. Głowa po ramiona kobiety w średnim wieku w ciemno-brunatnej chustce na głowie i z jakąś świetlistą aureolą złotawo-czerwonawą dokoła głowy. Twarz en face, jakby w skupionym niezdecydowaniu. Palec na brodzie. Cera ciemno-czerwonawa. Kobieta robi wrażenie czerwonoskórej. Kos-

¹⁴ Rycina, przedstawiająca Odyseusza i Eurykleję, znajduje się obecnie w zbiorach Muzeum Narodowego w Warszawie: nr inw. Rys. Pol. 160410. Jest to reprodukcja kopii terakotowej plakietki z I wieku po Chr. Naklejona została na podkładkę, na której w dolnej partii widnieje odręczny tekst w języku greckim, wpisany brunatnym atramentem (być może ręką Norwida). Rzecz została mylnie uznana za własnoręczny rysunek Norwida i w tej roli funkcjonuje w literaturze przedmiotu, zob. J. P o l a n o w s k a. *Norwid Cyprian*. W: *Słownik artystów polskich i obcych w Polsce działających (zmarłych przed 1966 r.)*. T. VI. Red. K. Mikock-Rachubowa, M. Biernacka. Warszawa 1998 s. 142; A. M e l b e c h o w s k a - L u t y. *Sztukmistrz. Twórczość artystyczna i myśl o sztuce Cypriana Norwida*. Warszawa 2001 s. 216 il. 262.

¹⁵ Prawdopodobnie jeden z tych rysunków znajduje się w zbiorach Muzeum Narodowego w Warszawie: *Dionizos bawiący się z panterą* (nr inw. Rys. Pol. 160411) – kopia fragmentu płaskorzeźbionego fryzu z Pomnika Lizykratesa w Atenach.

tium na piersiach mocno kolorowy. Z lewej strony widać odciętą lewą połowę głowy zda się męskiej, wychylającej się zza ramienia kobiety z niewyraźnym na ustach uśmiechem. W głębi tło mocne, zmrokowe i jak gdyby wielka rzeka lub morze. Od prawej strony u góry drzewo, jakby palma. Koloryt ciemny i energiczny. Podpisu i tytułu brak. Na odwrocie „1317-1902”, „mal[ował] C. Norwid.”. Dobrze do reprodukcji kolorowej.

[Nr inw.] 2954

(19,5 x 24,4) Owal prostopadły. Na nieco grubszym papierze. Głowa chłopczyka po szyję o cerze również czerwonawej, jakby czerwonoskórego ze zmierzwiionymi włosami odcienia „chataigne”¹⁶. Oczy nieco skośne w dół ku mocno zadartemu nosowi. W uchylonych ustach widać zęby. Jakby mały dzikusek czerwonoskóry. Tło mocno ciemne. Twarz b. żywa. Na drugiej stronie obcą ręką „mal. C. Norwid”.

[Nr inw.] 2953

A. (23,6 x 11) Poziomy owal. Na grubym papierze. Lewa ręka położona na płask, na jakiejś różowej serwecie; od góry ciemne tło. Od lewej strony brzeg niskiego mankietu i rękawa. Malowanie szerokie, wielkimi smugami cieni i światel, białości i szarości. Podpisu i daty brak. Przyklejone całkowicie na grubej tekturze w górnej jej połowie.

B. Na dolnej połowie tektury naklejony prostokąt prostopadły (10,3 x 13,2); rożki lewe odcięte. Wycinek głowy młodego mężczyzny o spadających na czoło włosach, głęboko osadzonych czarnych oczach, leciuchnym wąsie i mocno czerwonych ustach. Cera twarzy mocno czerwonawa. Rodzaj kreola (mieszkańca). Z prawej strony odcięta połowa policzka i nawet lewego oka. Podpisu i daty brak.

[Nr inw.] 2956

(16 x 21,5) Na płótnie 18,3 x 23,7. Koloryt b. ciemny. Matka Boska z Chrystusikiem na kolanach – w niebiesko-zielonawej opończy z kapturem na głowie, spod której wygląda biały rękaw. Matka w $\frac{3}{4}$ zwrócona ku prawej, dziecko raczej en face z główką i oczami zwróconymi w prawo i miną groźną. Dookoła wir kolorowy różnych chmur i postaci. Z prawej strony od dołu – mężczyzna, niosący baranka pod pachą. Ponad nim – głowa kobieca o wytwornych rysach i jak gdyby w kapeluszu z szerokimi skrzydłami. Po lewej u dołu długowłosa dziewczynka blond z nagim ramieniem, bokiem i prawą ręką. Ponad nią mniej wyraź-

¹⁶ *Chataigne* (fr.) – kasztanowy.

na postać klęczącego mężczyzny w czerwonym płaszczu trzymającego w prawej ręce jakby książkę do nabożeństwa. W górze po obu stronach wicherzą się chmury kolorowe, księżycy. U samego dołu pośrodku podpis: „C. Norwid”. Na odwrocie „1317-1902. Mal. C. Norwid”.

Rysunki węglem (2 – możliwe ołówkiem) przeważnie konturowe pod akwarele wszystkie na b. grubym groszkowym papierze i wszystkie na odwrocie zanumerowane 1318 z r. 1902.

[Nr inw.] 1365

(31 x 25) Kompozycja. Na tle budynków czy murów miasta od lewej strony postać młodej kobiety coś wskazującej palcem lewej ręki – zwrócona w prawo. Naprzeciwko niej tłum najrozmaitszych – starych i młodych mężczyzn i kobiet w jakiejś rozmowie raczej nieprzychylniej i jakby przepłoszonej przemówieniem tamtej kobiety. Grupa bardzo ścisła. Bez podpisu i daty. Na odwrocie obcą ręką: „Dziewczyna i tłum”.

[Nr inw.] 1366

(27,3 x 34,7) Chłopczyk w kapeluszu, krótkich spodenkach, idący ku prawej, lecz zwrócony prawie en face do widza i niosący pod pachą dosyć sporego psa. Głowa w spiczastym kapeluszu jakby wskutek wysiłku zwrócona w lewo.

In verso. Dwóch jeźdźców, jadących w głąb obrazu bardziej ku lewej stronie. Lewy zupełnie tyłem do widza, prawy poniekąd w profilu lewą stroną twarzy. Konie w dobrym ruchu, jeden – w ciężkim, drugi – w podrywającym. W głębi ciężki, wysoki krzyż i słońce zachodzące lub wschodzące. Z boku tytuł do rys. recto obcą ręką: „Chłopiec z psem. Rysował C. Norwid”.

[Nr inw.] 1367

(28 x 35) Na tłach domów i wąskiej uliczki z wielkimi rozwieszonymi latarniami przy murach, na trotuarze obrzeżonym brukowaną szerokimi kamieniami ulicą – gromadka wypadających ze szkoły, jak wskazują książki, chłopaków małych w kapeluszach i beretach rozmaitego kształtu. Od lewej strony buńczuczny ich prowodyrek rysujący na murze postać karabiniera. Grupa z prawej w podskokach i prysiadach. W głębi za ostatnim, przy samej prawej stronie robotnik niosący długi kosz. Na odwrocie 1318-1902 i obcą ręką: „Chłopcy rozchukani. Rysował C. Norwid”.

[Nr inw.] 1368

(24 x 30) Na tle murów, pałaców od lewej strony grupa 3 kobiet młodych; środkowa z ruchem oburzenia i takim wyrazem na twarzy patrzy w prawo; dwie inne szepczą jej coś do ucha. Od prawej strony stojący en face, ale z głową zwróconą ku kobietom nagi młody mężczyzna, przyciskający lewą ręką jakąś książkę czy blejtram obrazu, prawą zaś podający którejś z kobiet jakby pęczek kwiatów. Na odwrocie obcą ręką: „Ofiarowanie kwiatów. Rysował C. Norwid”.

[Nr inw.] 1369

(34 x 25) Rysunek lekko podcieniowany. Na tle fal morskich czy wzgórków stłoczonych z zachodzącym czy wschodzącym nad nimi słońcem grupa (6) stłoczonych w rozhukanym, bujnie tanecznym pląsie młodych kobiet, z wyjątkiem może skrajnej prawej postaci niosącej coś jakby pochodnię i porywające je ze sobą; z lewej strony jedna leży na ziemi, podrywając się jakoby, poniżej środkowa grupa, w której lewa postać w profilu do widza, dalsze trzy zaś raczej en face, ostatnia na prawo profilem do widza. W prawym dolnym kącie podpis: „C. Norwid”.

In verso. Bardzo delikatne czy też zatarte rozgrupowanie męskich charakterystycznych postaci, przypominających późniejszą litografię z augurami i leonardowską karykaturalność. W górnym, lewym kącie do góry nogami obcą ręką: „Taniec kobiet rys. C. Norwid”¹⁷.

[Nr inw.] 1370

(29,2 x 36,5) Na rysunku niebo z chmurami już akwarelowo założone. Na tle jakby murów miejskich, zgromadzony en face do widza w półkole tłum jakichś żołnierskich figur (z prawej) oraz szydzących urwisów (z lewej); pośrodku półkole wprost widza i en face siedzi na samym przodzie obrazu młoda kobieta z dzieckiem na rękę i smętnym wyrazem twarzy. Koło niej jakby koszyk i kostur podróżny. Na odwrocie obcą ręką: „Matka, za nią gawieź rysował C. Norwid”.

[Nr inw.] 1371

(15 x 23) Twarzą do widza młoda kobieta dosyć dekoltowana z głową lekko w prawo i w tył pochyloną, z rękami założonymi na kolanach i z wyrazem twarzy czy to zapatrzonym, czy śpiewającym. Z prawej strony pochylony nad nią

¹⁷ 13 października 2001 roku rysunek wystawiony został na aukcji organizowanej przez dom aukcyjny „Bolland & Marotz” w Bremie i sprzedany w nieznane ręce. Zob. www.artnet.de/Artists/LotDetailPage (dostęp: 30 października 2013).

maszt z żaglem, stanowiącym tło. Od lewej jakby brzeg łodzi, w której kobieta siedzi. Na odwrocie obcą ręką: „Dziewczyna w łodzi, rys. C. Norwid”¹⁸.

[Nr inw.] 1372

(25 x 31) W tle jakby środkowa kolumna podpierająca sklepienie, za nią 3 okna. Przy stole nakrytym serwetą makatową en face do widza, ale z głowami zwróconymi bądź wprost, bądź profilem 2 mężczyzn starszych, trzymających podniesione w prawej ręce, a drugi przytrzymujący ręką na stole jakieś urny czy garnki. Trzecia frontowa figura po prawej stronie zwrócona w $\frac{3}{4}$ w prawo. Między nią a poprzednią w głębi, tuż koło środkowej kolumny, czwarta postać, trzymająca w podniesionych rękach jakby zwój papierowy, z którego odczytuje coś uroczyście, szczerząc zęby. Na odwrocie obcą ręką: „Błogosławienie jedzenia. Rysował C. Norwid”.

[Nr inw.] 1373

(32 x 24,5) Od prawa frontem do widza siedzący za stołem rajtar w kapeluszu z piórem, koło niego 2 postacie obsługujących go pachołków. Po prawej zaś stronie siedząca tyłem ku niemu, ale zwracająca doń głowę kobieta z rozpuszczonymi długimi włosami, grająca na harfie i jakby śpiewająca. Na stole pełno jedzenia. Podpis w dolnym prawym kącie „C. Norwid”. Na odwrocie: „Rycerz za stołem i tańcząca kobieta”.

[Nr inw.] 1374

(23,5 x 30,5) Na dole przy jakichś szerokich sztachetach leżą jakby 2 trupy pobitych. Nad nimi, następując na nich prawie, dwóch bijących się mieczami czy szpadami wojowników, jeden z gołą głową, drugi – w czapie. W głębi ponad walczącymi chyli się w prawo, jakby waląc się, zarys wielkiego krzyża z przybitym na nim Chrystusem. Na odwrocie obcą ręką: „Wznoszenie krzyża. Rys. Norwid”¹⁹.

[Nr inw.] 1375

(29 x 34) Na tle widocznych w dali gór i chmur na niebie oraz bliższych murów cmentarnych na wzgórzystościach i sporego kościoła, pośród bliżej rozrzuconych krzyżów grobowych, na samym froncie od lewej strony w rozpacznym

¹⁸ Rysunek znajduje się obecnie w zbiorach Muzeum Narodowego w Warszawie, nr inw. Rys. Pol. 159905.

¹⁹ Rysunek znajduje się obecnie w zbiorach Muzeum Narodowego w Warszawie, nr inw. Rys. Pol. 159907.

rzucie na płytę grobową elegancko ubrana kobieta ze wzniesioną lewą ręką jakby wskazującą na idące ku stronie prawej, lecz zwrócone frontem do widza 3 postaci, z których środkowa przedstawia księdza, z prawej prowadzi go pod rękę jakby stara kobieta w wysokim czepcu na głowie, z lewej zaś strony – nieco w tyle – jakiś brodaty, stary człowiek ze wzniesioną prawą ręką i jakby z wyrazem wyrzutu czy groźby, mówiący coś do dwojga. Na odwrocie obcą ręką napis: „Kobieta na cmentarzu, rys. C. Norwid”.

[Nr inw.] 1376

(24,5 x 30) Frontem do widza 2 postaci. Z prawa szekspiryczny wojak w kapeluszu z szerokim rondem z piórem, z samochwalczą zadzierzystością w ruchu i w gębie, z lewej przytrzymujący go za rękę i okazujący w drugiej ładowną saskiewkę mefistofeliczny z wyrazu i ze spiczasto rozwidłonej bródki, namawiający go do czegoś jegomość. Na odwrocie obcą ręką: „Wojak z człowiekiem z saskiewką. Rys. C. Norwid”²⁰.

[Nr inw.] 2938

(29,5 x 22) Rysunek lekko cieniowany. Dwie młode postacie kobiece w eleganckich sukniach i fryzurach stojące en face do widza, ale zapatrzone ku prawej stronie, w którą wskazują lewe ręce ich obu. Wyrazy twarzy subtelne, jak gdyby podziwu pełne. Na odwrocie: „Rys. C. Norwid”.

[Nr inw.] 2940

(37,2 x 29) Projekt plafonu²¹. Rysunek węglowy dosyć wyraziście zaznaczony. Pośrodku jakby słońce w otoczeniu gwiazd. W 4 punktach w samych środkach długości i szerokości owalu 4 postaci. Z lewa kobieta siedząca z po-

²⁰ Rysunek znajduje się obecnie w zbiorach Muzeum Narodowego w Warszawie, nr inw. Rys. Pol. 11724. W 1972 roku trafił do Muzeum jako dar Romualda Reichenbacha. Por. cykl akwarel ze zbiorów BN (nr inw. Rys. 581-584), o identycznych wymiarach oraz tematyce. Prawdopodobnie rysunek ten, a także trzy inne, nr inw. zbiorów rapperswilskich: 2945, 2947 i 2948 (dwa ostatnie obecnie zaginione) stanowiły szkice przygotowawcze do akwarel, mających wejść w skład wspomnianego cyklu. Prace te nie zostały przez Norwida ukończone.

²¹ Prawdopodobnie jest to projekt plafonu do salonu Edwarda Jaksy Bykowskiego w jego willi w Nicei, nad którym Norwid pracował na przełomie 1882 i 1883 roku (zob. wzmianki na temat pracy nad projektem w listach poety do Konstancji Górskiej i do Bykowskiego: PWSz X, 186, 201). Poeta liczył, iż uda mu się wyjechać do Nicei i zrealizować projekt. Jeszcze w lutym i w marcu 1883 roku przypominał Bykowskiemu o zaproszeniu (PWSz X, 198, 201), sugerując, że mógłby tam dodatkowo zarabiać, udzielając lekcji akwareli. Por. także: Z. T r o - j a n o w i c z o w a, E. L i j e w s k a, przy współudziale M. P l u t y. *Kalendarz życia i twórczości Cypriana Norwida*. T. II. 1861-1883. Poznań 2007 s. 760.

chodnią w rękę i rozpuszczonymi włosami czy też woalem przedstawiająca zapewne jutrzenkę; u dołu kobieta en face do widza siedząca z dwojgiem dzieci, opierających się na jej kolanach z oczami wzniesionymi ku górze (zapewne południe); z prawego boku siedząca en face dziewczyna z wielkim wachlarzem strusich piór, symbolizująca zda się zachód; u góry półleżąca młoda kobieta z ręką wspartą na tle księżycowej, zda się, tarczy. Całą postawą i roziewnymi woalami symbolizuje zapewne noc. Na odwrocie obcą ręką: „Rys. C. Norwid”.

[Nr inw.] 2941

(36,5 x 27,3) Pośrodku siedząca na tle wielkiego fotela i zda się baldachimu młoda kobieta z głową zwróconą w lewo ku opowiadającej coś postaci kobiety. Od prawej strony, za fotelem wielkim, brutalna figura perorującego Mussoliniego [sic!] ze wzniesioną ku górze ręką. Na odwrocie „Rys. C. Norwid”. Rzecz jest z pewnością jednym z pierwszych szkiców do akwareli zachowanej pod nr 1362.

[Nr inw.] 2942

(36,5 x 29) W pokoju z wielkim oknem (zapewne pracowni) na tym samym prawie pierwszym planie siedzą prawie en face do widza 2 figury: lewa (mężczyzna ubrany) w fotelu przy stole, na którym ukośnie widać papier do rysunku czy malowania, z głową zwróconą ku drugiej z wyrazem jakby coś zalecającym, prawa – lekko wygięta w tył na rodzaju tapczanu naga kobieta przybiera, zda się, zalecaną jej pozę, z głową odrzuconą w tył, prawą ręką wzniesioną ku górze. Zapewne rozmowa malarza z modelką. Na odwrocie obcą ręką: „rys. C. Norwid”.

[Nr inw.] 2943

(24 x 30,2) Rysunek ołówkowy czy węglowy. W środku rysunku młodzieńcza postać zwrócona profilem w lewo, objaśniająca coś czy wykładająca otaczającym go dokoła, zasłuchanym postaciom rozplanowanym nader ciekawie. Na odwrocie obcą ręką: „Rys. C. Norwid”.

[Nr inw.] 2944

(23,5 x 29,5) Rysunek podcieniowany. Pośrodku rysunku na niewysokiej podstawie kamiennego popiersia (męskie czy kobiece), wyciętej kwadratowo dokoła szyi szacie i w berecie lub wieńcu na głowie. Z prawej strony postać, która, zda się, przed chwilą włożyła posągowi ten wieniec czy beret na głowę, a teraz stoi ze wzniesionymi rękami, jakby w rozpacz czy żałosci. Od lewej strony grupa 3 postaci, z których jedna, zda się męska na tle widocznej w dali kolumnowej świątyni zamierza jakby włożyć posągowi drugi wieniec czy beret na gło-

wę. Zza niej wygląda twarz czwartej postaci prawie niewidzialnej. Dwie bliżej lewej strony postaci kobiece o wyrazach jakiejś złośliwości. W prawym dolnym kącie podpis: „C. Norwid”.

[Nr inw.] 2945

(24,7 x 30) W głębi jakby na tle czy na tapczanie postać zrywająca się do powstania, bliżej przodu z prawa wyraźna i pełna ruchu postać męska, jakby gotująca się do napaści na drugą lewą, leżącą lub mającą upaść²².

[Nr inw.] 2946

(33,5 x 27,3) Rysunek być może ołówkowy lekko zatarty. Na froncie przy stoliku za szklanicami siedzą: z prawa mefistofeliczna postać o koziej bródce, z lewa grubas ciężki i obleśny. Za nimi w tyle kilka rozmawiających o nich postaci. Cechy leonardowskich karykatur²³.

[Nr inw.] 2947

(25 x 30) Na froncie 2 postaci: prawa brodata, wojaka ze wzniesionym w górę mieczem, lewa jakby uciekająca przed nią i unosząca jakby worek. W tle ściana z kratkowanym oknem²⁴.

[Nr inw.] 2948

(24,5 x 30) Też same zda się figury co na poprzednim numerze, tylko że brodaty wojak w kapeluszu nie ma miecza i wygląda na przywiązanego do słupa. En face do widza. Z lewego boku na tle półkolistego okna w ścianie, postać tam uciekająca, tu zda się, wyszydząć stojącego wojaka²⁵.

[dopisek odręczny] Z podyktowania p. Zenona Przesmyckiego spisał Zb[igniew] Zaniew[icki]. 20 II 34.

²² Najprawdopodobniej chodzi o rysunek znajdujący się w zbiorach Muzeum Narodowego w Warszawie, nr inw. Rys. Pol. 160412. Zob. przypis 20.

²³ Rysunek znajduje się obecnie w zbiorach Muzeum Narodowego w Warszawie, nr inw. Rys. Pol. 160414.

²⁴ Zob. przypis 20.

²⁵ Zob. przypis 20.

ZBIORY PAŃSTWOWE²⁶

A) Akwarele

[Nr inw.] 2871

17,3 x 11 (wielkość ramki 28 x 20). Akwarela na białym papierze naklejonym na grubszym kartonie. „Dożynki”. W prawym dolnym kącie podpis: „C. Norwid 1855”. Na dole pośrodku: „Plon niesiemy, plon”. Kolory nieco zbladłe i jakby przykurzone. W ramce. Dar Dybowskiej²⁷ 1927²⁸.

[Nr inw.] 1355

31 x 23,5. Zatarła nader ciekawa w kolorze akwarela na dość grubym papierze. Jesienna, kolorowa, prawie katedralna głąb leśna. Pośrodku na trawie nad strumieniem leżąca postać kobieca biała, prawie posągowa. Za potokiem, z prawej strony odjeżdżający galopem na białym koniu rycerz w zbroi uwozi jak gdyby dziecko trzymające go rączką za szyję. Kolory od intensywnych czerwieni, przez żółtości ku głębiom zielonawym i nawet niebieskawym. Na odwrocie obcą ręką napis: „»Upiory« mal. C. Norwid”. Do Rapperswilu weszła ta rzecz w r. 1902 pod N. 1316. Do sfotografowania dobrego²⁹.

[Nr inw.] 1356

23,3 x 30,5. Akwarela na dość grubym papierze. Pomimo zatarcia wyborna w kolorze. „Tęcza”. (Napis ten w cudzysłowie na odwrocie). W lewym dolnym kącie podpis „C. Norwid”. Reprodukowane z P. Zebranych t. A (str. 16, 1078).

(Nr Rapperswilski 1316 z r. 1902). Do reprodukcji kolorowej.

²⁶ Właśc. Państwowe Zbiory Sztuki.

²⁷ Chodzi o Annę Dybowską (1848 – po 1920), córkę Józefa Dybowskiego (przyrodniego brata matki Norwida), któremu po śmierci poety przekazano wszystkie prywatne rzeczy pozostałe w Zakładzie św. Kazimierza. W 1885 roku (po śmierci ojca) spuściznę Norwidowską przejął brat Anny, Aleksander.

²⁸ Zanim akwarela trafiła do zbiorów rapperswilskich, była eksponowana w Paryżu na wystawie w Musée des Arts Decoratifs, zob. katalog wystawy: *Exposition Franco-Polonaise D'art et de Souvenir. 18 janvier – 2 mars 1919. Notice générale catalogue – annexes, conférences.* Musée des Arts Decoratifs (Pavillon de Marson). Paris 1919 s. 50. W Bibliotece Narodowej znajduje się fotografia pracy, pochodząca ze zbiorów Z. Przesmyckiego (nr inw. F. 370).

²⁹ W 1893 roku akwarela została ofiarowana przez Wacława Gąsztowtta do zbiorów Muzeum Narodowego Polskiego w Rapperswilu. Później trafiła do zbiorów Edwarda Koneckiego, a następnie Edwarda Kokoszki w Warszawie (stanowiła jego własność w 1946 roku). W 1964 roku kompozycja została zakupiona przez Muzeum Literatury im. A. Mickiewicza (nr inw. K. 1233) od Janiny Kokoszko.

[Nr inw.] 1358

22 x 29,5. Akwarela delikatnymi kolorami na grubszym papierze. Jasno malowana różowościami twarz kobieca na tle jasnej zieleni. Bez podpisu i daty [przysłała w 1902 roku pod N. 1316]. Dobre do kolorowej reprodukcji.

[Nr inw.] 1359

23 x 25,5. Akwarela w b. intensywnych ciemnych kolorach na grubym groszkowym papierze. Pomiędzy zaroślami i krzyżami cmentarza ulatuje w powietrzu dość realna postać kobieca w niebieskawej sukni, z takimiż rozwiewającymi się za nią zasłonami i z jakimiś światłami w obu rękach. W prawym górnym kącie do góry nogami napis ukosem: „C. Norwid 1867[57?]”. Na odwrocie napis „Duch na cmentarzu” obcą ręką. Dobre do doskonałej fotografii i reprodukcji kolorowej³⁰.

[Nr inw.] 1360

17 x 25. Akwarela w intensywnych kontrastowych kolorach na grubszym papierze. Chłopiec śpiący na kanapie z drewnianym konikiem. Ręce jak gdyby niedokończone, albo rozplywające się w jakichś światłościach. Z prawej strony na dole: „C. Norwid 1881 f. [czy też 1861 lub 67]”. Przybyło do Rapperswilu 1902 (1316). Dobre do kolorowej reprodukcji. Reprodukowane kliszowo (autotypia) w t. VIII „Chimery”³¹.

[Nr inw.] 1361

28 x 29,4. Akwarela na grubszym papierze. „Pustynia”. Chmurne nocne niebo. W dali jakby morze. Na pierwszym planie szkielet wielbłąda obdzierany przez hienę i sępy. W dole od lewego brzegu pod murem ruiny przeziiera jakby głowa o żywych kolorach, będąca chyba rzeźbą. W prawym dolnym kącie podpis: „H (czy K?) Norwid 1880”. (Do Rapperswilu wpłynęło w 1902). Możliwe do reprodukcji.

[Nr inw.] 1362

36 x 29. Akwarela na dość grubym szorstkim papierze. Młoda kobieta na żółtym fotelu pod czerwonym baldachimem z głową lekko ku lewej stronie pochyloną, gdzie podbiega ku niej mała dziewczynka. Z prawej strony podrysowana ledwie postać w fałdzystym kostiumie jakiegoś szlachcica, jak gdyby odczytują-

³⁰ Dwie fotografie akwareli znajdują się w Dziale Dokumentacji Ikonograficznej Muzeum Narodowego w Warszawie, nr inw. DI 68806 i DI 109010.

³¹ „Chimera” 1904 t. VIII z. 22-24 s. 219.

cego z osłupieniem coś na flaszeczce z receptą. Przybyło 1902 (1316) do Rapperswilu. Nadająca się do kolorowej reprodukcji (czarna reprodukcja już zrobiona). Vide rysunek węgłowy nr 2941³².

[Nr inw.] 1364

35 x 22. Akwarela na grubym papierze. Stara kobieta o mocno narysowanej, prawie męskiej twarzy w chustce ciemnej czy kapturze na głowie i w czarnej sukni siedzi wsparta na purpurowej poduszce. Z lewa dobiega do niej różowa dziewczynka z rozwianymi włosami, podając babce bukiet żółtych kwiatów. Głębie tła z lewej niebieskie, z prawej czerwono-brązowo-żółte. Przybyło do Rapperswilu w 1902 (N. 1316). Dobrze do reprodukcji kolorowej³³.

[Nr inw.] 1363

11 x 19,5. Akwarela na zupełnie grubym brystolu. Kapliczka jakaś czy baszta ze spiczastym czubem na tle chmurno-mrocznego nieba z blaskami czerwonymi bliżej ziemi. Chyli się do upadku. Na odwrocie tytuł obcą ręką „Dzwonnica w czasie burzy”. Możliwe do reprodukcji kolorowej (Przybyło do Rapperswilu 1902 pod N. 1316)³⁴.

[Nr inw.] 2933

25 x 32. Akwarela niewykończona o bladych przeważnie tonach na grubym papierze. Przeważają żółcie, czerwienie, niebieskości. Na tłach wielkich gmachów assyryjskich postać młodego człowieka o długich włosach ze związanymi łańcuchem skrzydłami, zwożącego na taczkach wielkie bloki kamienne. Poniżej, u samego dołu assyryjski wojownik czy dozorca z batem w ręku idzie ku podrysowanym zaledwie blokom kamiennym. Na odwrocie szkic ołówkowy: rozkrzyżowana naga postać Chrystusa, pod którą uganiają ekwilibryści – nadzy ludzie na koniach, jak gdyby ku rzece (przybyło do Rapperswilu 1902 r. N. 1318).

³² Akwarela stanowi obecnie własność Muzeum Literatury im. A. Mickiewicza w Warszawie (nr inw. K. 1198). Historia obiektu, zob. przypis 29. W obecnym stanie kompozycja jest niekompletna – z prawej strony w niewiadomym czasie został odcięty margines (ok. 6 cm), mieszczący postać męską.

³³ Akwarela stanowi obecnie własność Muzeum Literatury im. A. Mickiewicza w Warszawie (nr inw. K. 1199). Historia obiektu zob. przypis 29.

³⁴ Akwarela stanowi obecnie własność Muzeum Literatury im. A. Mickiewicza w Warszawie (nr inw. K. 1231). Historia obiektu zob. przypis 29.

B) Rysunki pod akwarele

[Nr inw.] 2936

14,5 x 20,5. Podrysowane węglem czy ołówkiem pod akwarelę na grubym, groszkowym papierze. Falstaff³⁵ jakiś ponury w czubatej czapce mocniej podbarwiony; za nim z lewa grożąca mu pięścią postać kobieca, z prawa postać dziewczęca, przemawiająca coś spokojnie z założonymi na piersiach rękami. Obie tylne postacie prawie nie podbarwione. Bez podpisu i daty (przybyło do Rapperswilu w r. 1902 N. 1318). Możliwe do fotografii.

[Nr inw.] 1357

24,5 x 30,5. Podrysowane węglem pod akwarelę. Papier gruby groszkowy. Drzewo lekko podbarwione. Dworska pani z kapeluszem koszyczkowatym w jednej ręce z bukietem w drugiej – podniesionej, przechodzi aleją ogrodową (Rapperswil 1902 N. 1318). Możliwe do reprodukcji³⁶.

[Nr inw.] 2935

19 x 28,5. Rysunek węglem lekko wzmocniony w tłach sepią na grubym pozółkłym papierze. Kobieta z dzieckiem na ręku frontem do widza z zatroskanymi oczami. W dolnym prawym rogu podpis i data anilinowym ołówkiem „C. Norwid 1873[czy 76]”, w prawym górnym rogu niebieskim ołówkiem: „AGAR” (Przybyło 1902 N. 1318) (Reprodukcja była w t. *A Pism Zebr[anych]*, s. 208, 1082).

C) Rysunki kolorowane

[Nr inw.] 2934

32 x 20. Rysunek konturów jakby węglem na mokrym papierze zwykłym, dość cienkim, satynowanym. Kolorowanie b. delikatne w tłach oraz ciałach gwoźli modelacji. Scena rzucania się tłumu na Chrystusa przy oporze Apostołów. Z prawej strony jakby uciekający Judasz ze złośliwą twarzą. Podpis w prawym dolnym kącie: „C. Norwid f. 1870 (lub 1872)” (Rapperswil 1902 N. 1318). Dobrze do reprodukcji kolorowej.

³⁵ Falstaff – barwna, komediowa postać występująca w kilku szekspirowskich sztukach (między innymi w dwu częściach *Henryka IV* i w *Wesołych kumoszkach z Windsoru*). Był to otyły szlachcic, rubaszny i dowcipny, ale również pyszny i tchórzliwy.

³⁶ Praca znajduje się w zbiorach Muzeum Narodowego w Warszawie, nr inw. Rys. Pol. 160413.

[Nr inw.] 2932

20 x 32. Rysunek węglem na zwykłym cienkim papierze podbarwiony dość oszczędnie sepia, tonami niebiesko-szaro-zielonymi. Chrystus błogosławiący podniesionymi rękami jakiegoś ślepca z długim kosturem. Podpis z lewego boku od góry ku dołowi „C. Norwid 1872”. Mimo różnicy daty sposób malowania i papier upodabnia tę rzecz do poprzedniej (Rapperswil 1902 N. 1318).

[Nr inw.] 2952

I) 14 x 18,5. Szkic piórem atramentem. Jedna postać leżąca i druga zbliżająca się doń. Tło podkolorowane czerwono, niebiesko i sepia. W prawym dolnym kącie „Norwid 18...”.

II) 12,8 x 9,2. Rysunek piórkim i pędzelkiem częściowo podbarwiony tuszem, sepia i gdzieś czerwień. Dwie postacie dziewczęce en face do widza, z których prawa gra, zda się, na fortepianie, o czym mówią wyciągnięte ku przodowi ręce, druga zaś – lewa – zda się słuchać. Pomiedzy głowami dziewcząt widać w głębi jakby niedokończoną głowę męską, również nasłuchującą. Podpis u góry „C. N.”. Rzecz do reprodukcji.

III) 7,5 x 7,5. Rysunek piórkim wzmocniony lub podbarwiony tuszem i sepia. Popiersie dziewczęcia frontem do widza z przyciśniętą lewą ręką do ucha, prawą kurczowo przyciskającą pierś. W lewym górnym kącie „C. Norwid 1861 (lub 62)”. Można do reprodukcji (ewentualnie).

IV) 4 x 6,5. Główka młoda w profilu ku lewej na czerwonym tle. Rysunek pędzlem tuszem, podbarwiony.

V) 6,5 x 11. Nierówno u góry wycięte i naklejone na biały papier. Rysunek piórkowy b. starannie wykonany i delikatnie podbarwiony. „Wnętrze kuźni”. W lewym górnym kącie „C. Norwid 1851”.

VI) 9,8 x 13,5. Rysunek piórkim podbarwiony sepia, szarością i niebieskością. Dziewczę przy fortepianie tyłem do widza. Z prawej strony od dołu ku górze „C. Norwid 1868”³⁷.

³⁷ W 1983 roku kolorowa reprodukcja akwareli została zamieszczona na łamach „Stolicy”, należy zatem przypuszczać, że praca znajdowała się w tym czasie w prywatnych rękach. Zob. K. K o l i n s k a. *Cyprian Norwid. Krótkie kalendarium życia i twórczości*. „Stolica” 1983 nr 22 (1836) s. 4.

VII) 7,2 x 13,2. Postać w odwianym płaszczu i zda się czarnej masce na twarzy w dobrym ruchu naprzód ku prawej stronie. Rysunek piórkiem i węglem na podmalowanym żółto i czerwono tle.

D) Rysunki piórkowe

[Nr inw.] 2951

I) 9,8 x 19,7. Rysunek piórkowy. Figura do pół ud z przegiętą w lewo od widza głową i wzniesioną do góry lewą ręką. Postać en face. Z prawego boku od dołu ku górze: „C. Norwid 1857”.

II-VI) Pięć rysunków nóg od stóp po kolana. Jedne ołówkiem, reszta piórkiem twardszym lub delikatniejszym (w tym pomiędzy nimi jedna noga zgięta w kolanie „podług Ribery”). Wszystkie prawie z r. 1859 i z podpisami „C. Norwid” (Wymiary: 7,5 x 8; 8,5 x 12; 6,5 x 12; 11,3 x 20; 9,3 x 7).

[Nr inw.] 2949.

I) 9,2 x 10,5. Najogólniejszy szkic ołówkowy. Starzec łysy, czytający gazetę prawie en face do widza. Do reprodukcji.

II-X) 11 studiów ust i 1 oczu i nosa na 9 papierach. Rysunki piórkowe, ołówkowe, pędzelkiem, sepią. Wielkości papierów różne: od 4 x 3,5 do 9 x 14.

[Nr inw.] 2937

26,2 x 15. Najogólniej szkicowa scena salonowa. Bajeczne typy mężczyzn i kobiet. Głowy i ruchy pełne charakteru, żyrandole wiszące. Cały rysunek atramentem. Podpisu i daty brak.

[Nr inw.] 2939

19 x 25. Atramentem 3 próby siedzącej profilowo ku prawej figury z głową obróconą ku widzowi z jedną ręką pod brodą lub na ustach, a drugą wspartą na udzie. Podpisu i daty brak. (Rapperswil 1902 N. 1318).

[Nr inw.] 2950

Studia rąk od 4,3 x 5,2 d 12,5 x 9,7.

I-II) 2 starannie wyrysowane i wycieniowane piórkiem tuszem ręce „z natury we Florencji 1845”.

III-V) 3 studia rąk przy grze na mandolinie z r. 1855. Delikatnym piórkiem bez cieniowania.

VI-XIV) 9 studiów rąk pojedynczych w geście lub spokoju, piórkowych, pędzelkowych, sepiowych, tuszowych i ołówkowych, z podpisami i datami (np. 1856, 1859 etc.) lub bez.

XV) Postać młodzieńcza obracająca w lewo głowę z wyrazem w oczach i geście (*Ha, que voulez vous!*³⁸). Głowa starego jegomościa niechętna i parę rąk z odstawionym lewym palcem.

[podpis odręczny] Sprawdził i poprawił Zb. Zaniew[icki] 19 II 34.

³⁸ *Ha, que voulez vous!* (fr.) – Ha, czego chcesz?



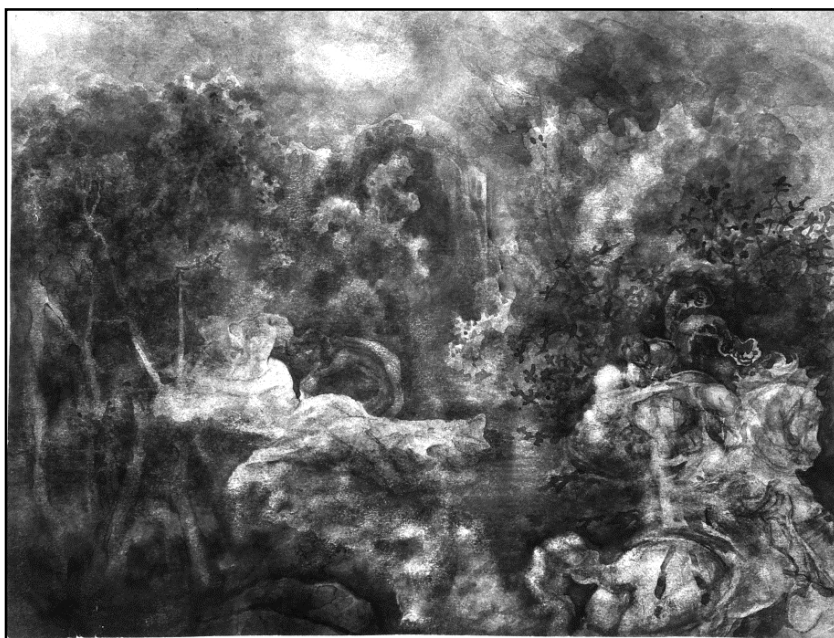
1. NN, rycina z niezidentyfikowanej publikacji, przedstawiająca Odyseusza z Eurykleją, uznawana mylnie za odręczny rysunek Norwida, reprodukcja za: A. Melbeckowska-Luty, *Sztukmistrz. Twórczość artystyczna i myśl o sztuce Cypriana Norwida*, Warszawa 2001, il. 262



2. C. Norwid, *Taniec kobiet*, rys. zaginiony, reprodukcja za: www.artnet.com/artists/cyprian+kamil-norwid/tanzende-weibliche-akte-bei-sonnenuntergang-CFieDq4X48GezCYaYgfTUw2 (dostęp 21 listopada 2013)



3. C. Norwid, *Plon niesiemy, plon (Dożynki)*, akwarela, zag.,
reprod. wg fotografii ze zbiorów Biblioteki Narodowej



4. C. Norwid, *Upiory*, akwarela, wł. Muzeum Literatury im. A. Mickiewicza



5. C. Norwid, *Tęcza*, akwarela, zag., reprodukcja za: C. Norwid, *Pisma zebrane*, t. A, s. 16



6. C. Norwid, *Chłopiec z drewnianym konikiem*, akwarela zag., reprodukcja za: „Chimera”, t. VIII, 1904, z. 22-24, s. 219



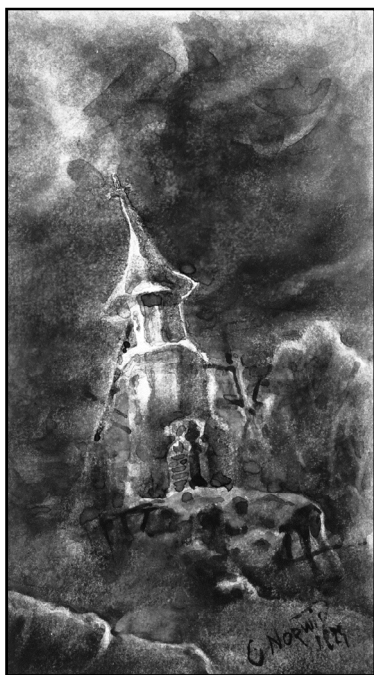
7. C. Norwid, *Opowiadanie*, akwarela,
wł. Muzeum Literatury im. A. Mickiewicza, stan obecny



8. C. Norwid, *Opowiadanie*, akwarela, wł. Muzeum Literatury im. A. Mickiewicza,
stan sprzed 1934 (przed odcięciem fragmentu kompozycji)



9. C. Norwid, *Babka* (v. *Dziewczynka podająca bukiet babce*), akwarela, wł. Muzeum Literatury im. A. Mickiewicza



10. C. Norwid, *Dzwonnica w czasie burzy*, akwarela, wł. Muzeum Literatury im. A. Mickiewicza



11. C. Norwid, *Agar (Hagar)*, rys. węglem, sepia, zag., reprodukcja za: C. Norwid, *Pisma zebrane*, t. A, s. 208



12. C. Norwid, *Przy fortepianie*, tusz, pióro, akwarela, zag., reprodukcja za: „Stolica” 1983, nr 22 (1836), s. 4

FROM ZENON PRZESMYCKI'S NORWIDIAN ARCHIVE (4).
DESCRIPTIONS OF NORWID'S ARTISTIC WORKS
FROM THE POLISH NATIONAL MUSEUM IN RAPPERSWIL

S u m m a r y

The article publishes two documents (typescripts) from Zenon Przesmycki's Norwidian archive kept in the National Library, that contain descriptions of Norwid's artistic works, including oil paintings, watercolors and sketches, coming from the collection of the Polish National Museum in Rapperswil. The first of these documents includes a list of more than 30 artistic works by Norwid borrowed by Przesmycki from the Rapperswil museum before 1920. The other one contains descriptions of 46 drawings and watercolors. When the collections belonging to that extremely important institution that rendered great service to Poland were brought to our country, they were transferred to the State Collection of Art. The documents make it to a large degree possible to reconstruct the contents of the Rapperswil collection of Norwid's artistic works, which were dispersed during the Second World War, and most of them are now considered to be lost. In public (the National Museum in Warsaw, the A. Mickiewicz Museum of Literature in Warsaw) and private collections more than a dozen items out of nearly eighty ones described by Przesmycki, that came from the Polish museum in Rapperswil, have survived. The edition of Przesmycki's texts is preceded by introductory remarks containing a description of the collection of Norwid's artistic works from Rapperswil and an attempt to follow their vicissitudes after the Polish National Museum collection was brought to Warsaw.

Transl. Tadeusz Karłowicz

Słowa kluczowe: Cyprian Norwid, Zenon Przesmycki, Muzeum Narodowe Polskie w Rapperswilu, twórczość plastyczna Cypriana Norwida.

Keywords: Cyprian Norwid, Zenon Przesmycki, Polish National Museum in Rapperswil, Cyprian Norwid's artistic works.

EDYTA CHLEBOWSKA – dr, historyk sztuki, asystent w Ośrodku Badań nad Twórczością C. Norwida KUL. Adres: ul. Staszica 3 p. 5, 20-081 Lublin; e-mail: edytowo@gmail.com