

EDYTA CHLEBOWSKA

PROJEKT KATALOGU DZIEŁ PLASTYCZNYCH CYPRIANA NORWIDA*

Twórczość plastyczna Cypriana Norwida jest o wiele mniej znana aniżeli jego dzieła poetyckie, co nie dziwi wobec faktu, że autor *Promethidiona* był przede wszystkim poetą i pisarzem, a dopiero w dalszej kolejności rysownikiem, malarzem, sztycharzem bądź litografem. Podobnie rzecz ma się z uznaniem jego prac rzeźbiarskich i medalierskich. Dzieło Norwida-plastyka, choć mniej ważne niż dzieło Norwida-poety, stanowi jednak istotne dopełnienie tego pierwszego. Nierzadko w tej twórczości słowo i obraz – jak w bodaj pierwszym polskim komiksie (myślę tu o napisanym i narysowanym przez artystę utworze *Klary Nagnioszewskiej samobójstwo*) – stanowią równoważne i równoznaczne komponenty.

Niewykluczone, że utrwalona krytyczna opinia na temat plastycznego dorobku Norwida związana była z dominującą w nim formą szkicu lub rysunku i akwareli o charakterze szkicu.

Sąd taki – jak zauważa Jerzy Sienkiewicz – podzielać może widz zdeorientowany i uprzedzony, ale równocześnie i ten, co – posiłkując się „mędrca szkiełkiem” – dzieło sztuki zwykł ujmować jedynie miarą dymensji i wykończenia. A wtedy nie tylko Norwida niedowidzi, ale niedowidzieć może również istoty sztuki Piotra Michałowskiego, dla którego przecież studium i szkic jest właściwie jedyną, pełną formą wypowiedzi. I to na przekór jego własnym ambicjom, stałym zamierzeniom namalowania wielkich i „skończonych” kompozycji¹.

W dobie szczególnego zainteresowania rysunkowym dorobkiem wybitnych malarzy to owe „karteczki i złamki” – jak sam nazywał swe szkice i rysunki autor *Rzeczy o wolności słowa* – mogą wydać się jak najbardziej na czasie.

* Artykuł stanowi zarys pełnego katalogu plastycznego dorobku Norwida, który autorka opracowuje w ramach studium doktoranckiego w Instytucie Historii Sztuki KUL przy współpracy z Zakładem Badań nad Twórczością Cypriana Norwida KUL.

¹ *Norwid malarz*. W: *Pamięci Cypriana Norwida*. Muzeum Narodowe w Warszawie w 125. rocznicę urodzin artysty. Warszawa 1946 s. 75.

Mówiąc o potrzebie edycji dzieł plastycznych poety wraz z odpowiednio do tej edycji skonstruowanym katalogiem, nie myślę wyłącznie o powodach związanych z aktualnym zapotrzebowaniem na określone tematy, zagadnienia lub gatunki malarstwa. Potrzeba ta łączy się z samą twórczością Norwida, również z jej ważniejszym dla kultury dorobkiem literackim. Nie sposób go w pełni zrozumieć bez znajomości Norwidowej ikonografii; nierzadko – o czym już wspominałam – obraz i słowo wzajemnie się tu dopełniają, uzupełniają czy – jak w *Albumie Orbis* – komentują. I to jest jeden powód. Powód drugi wiąże się z faktem, że, jak dotąd, nie wydano kompletnego katalogu dzieł plastycznych Norwida. Stąd też ten dział jego twórczości – wcale pokaźny, bo według moich wstępnych obliczeń liczący grubo ponad tysiąc pozycji – nie jest w pełni znany.

1. WAŻNIEJSZE EDYCJE I OPRACOWANIA DOTYCZĄCE TWÓRCZOŚCI PLASTYCZNEJ NORWIDA

Przez wiele lat najpokaźniejszą (choć nader skromną w porównaniu z liczbą składającą się na całość dzieła) z dotychczasowych edycji plastycznej twórczości Norwida była zamieszczona w t. 11 *Pism wszystkich*² antologia prac artystycznych, na którą złożyły się ponad dwie setki reprodukcji wraz z dołączoną do nich dokumentacją: opisami, danymi bio- i bibliograficznymi. Zgromadzony przez J. W. Gomulickiego materiał dzieli się na pięć działów. Cenne są zwłaszcza dwa z nich: pierwszy, obejmujący większość spośród znanych do dziś autoportretów poety (19 pozycji), oraz czwarty, przynoszący zespół prac graficznych, medalierskich i rzeźbiarskich. Pozostałe działy (drugi – biograficzny, zajmujący się portretowanymi przez Norwida osobami oraz miejscami związanymi z jego życiem; trzeci – gromadzący wyimkowo rozmaite studia i szkice ułożone chronologicznie, oraz piąty – stanowiący dopełnienie działu trzeciego, przynoszący barwne reprodukcje 12 obrazów i akwael poety) stanowią jedynie fragment z pokaźnej całości.

Nie mniej ważne od edycji Gomulickiego są prace Miriama, który jako odkrywca twórczości Norwida sporo miejsca poświęcił w swych badaniach pozapisarskim pracom autora *Quidama*. Myślę tu nie tylko o cennych uwagach do-

² C. N o r w i d. *Pisma wszystkie*. Zebrał, tekst ustalił, wstępem i uwagami krytycznymi opatrzył J. W. Gomulicki. T. 11. Warszawa 1976 (dalej PWsz z odesłaniem do odpowiedniego tomu; pierwsza liczba oznacza tom, druga – stronę).

łączonych do pamiętnego numeru „Chimery” z 1904 r.³ czy też o opisach i reprodukcjach kilkudziesięciu prac artystycznych w *Pismach zebranych*⁴, ale przede wszystkim o ogłoszonej w 1933 r. w „Grafice” (nr 2), a następnie wydanej jako osobna odbitka *Cypriana Norwida antologii artystycznej*. Reprodukcje w niej zawarte (63 pozycje; wśród nich jedynie 9 było publikowanych wcześniej) znacznie wzbogaciły wiedzę na temat dokonań pozaliterackich poety; podobnie jak wydana tuż po drugiej wojnie światowej w trzech różnych wersjach teczka *Rysunki i grafika Norwida*⁵. Z wydawnictw przynoszących seryjne publikacje dorobku artystycznego autora *Rzeczy o wolności słowa* wypada wspomnieć jeszcze o publikacji pt. *Cyprian Norwid*, przygotowanej w 150. rocznicę urodzin przez Muzeum im. Adama Mickiewicza w Warszawie również w formie teczki, która zawiera 13 autoportretów Norwida.

Z okazji przypadającej w 1946 r. 125. rocznicy urodzin poety Muzeum Narodowe w Warszawie zorganizowało wystawę (otwarto ją w 1947 r.), na której pokazano największy jak dotąd zespół norwidianów, w tym bogaty zestaw rysunkowych, malarskich i graficznych dzieł artysty. Wydany wówczas katalog przynosi najbogatszy wykaz (wraz z opisami) rysunków, akwarel, prac graficznych oraz medalierskich Norwida wraz z towarzyszącymi mu wybranymi ich reprodukcjami (12 reprodukcji w katalogu i tyle samo w towarzyszącej wystawie książce *Pamięci Cypriana Norwida*), stanowi więc – obok działu artystycznego w 11 tomie *Pism wszystkich C. Norwida* – najważniejsze źródło wiedzy na temat jego dorobku plastycznego. Tuż za tymi dwoma wydawnictwami należy umieścić katalog luźnych prac Norwida, zgromadzonych w Zbiorach Ikonograficznych Biblioteki Narodowej w Warszawie (umieszczono tu opisy 343 prac rysunkowych poety; każdy opis wzbogacono szczegółową bibliografią), przygotowany przez Marię Grońską w ramach wydawnictwa *Rysunki*

³ „Chimera” t. VIII (1904), *Pamięci C. Norwida*; zwłaszcza s. 420-453.

⁴ C. N o r w i d. *Pisma zebrane*. T. A (cz. 1-2), C, E. Wyd. Z. Przesmycki. Warszawa–Kraków 1911-[1913]; T. F. Wyd. W. Borowy. Kraków 1946.

⁵ *Rysunki i grafika C. K. Norwida*. Oprac. J. Mortkowicz [Kraków 1946; 21 reprodukcji (licząc z zamieszczoną na okładce) rysunków oraz jedna fotografia poety – wydobyte z materiałów Z. Przesmyckiego i przeznaczone do nie wydanych tomów *Pism zebranych* i zachowanych jako dissoluta w krakowskiej drukarni Anczyca. Część z tych reprodukcji zamieszczono w zbroszurowanym w 1946 r. wydaniu tomu F wspomnianych *Pism*; 8 prac zreprodukowano tu po raz pierwszy]; *Rysunki i grafika Norwida*. Uwagi wstępne i objaśnienia reprodukcji J. Ruszczyćówna [Kraków 1946; rzecz zawiera 27 reprodukcji rysunków; w tym 13 „ineditów”]; *Rysunki i grafika K. C. Norwida* [!]. Teczka 2. Kraków 1947 [rzecz zawiera 20 reprodukcji; aż 19 z nich było reprodukowanych w dwu poprzednich teczkach].

artystów polskich i obcych w Polsce działających od XVII do XX wieku, które stanowi *Katalog wybranych zbiorów Biblioteki Narodowej do roku 1975*⁶.

Podobnie jak niewiele wydawano prac plastycznych Norwida, tak też do niedawna niewiele na ich temat pisano. Niewątpliwie najpełniejszą charakterystykę Norwida jako rysownika ogłosił Jerzy Sienkiewicz w swej książce towarzyszącej wspomnianej już wystawie zorganizowanej w 125. rocznicę urodzin poety. W studium Sienkiewicza *Norwid malarz* znalazł się także ustęp poświęcony Norwidowej grafice. Problematykę związaną z tym działem twórczości omawia Hanna Widacka w artykule opublikowanym w 1988 r. na łamach „*Studia Norwidiana*”⁷. Rzecz ta, przekształcona w tekst o charakterze popularnonaukowym, została wydana osobno w formie broszurowej pt. *Nieznany Norwid. Grafika*⁸. Obie publikacje – wzbogacone dość okazałym materiałem ilustracyjnym – bardzo mocno podkreślają, że rytownicza twórczość Norwida „pozwała określić go jako peintre-graveura, tzn. sztycharza wykonującego swe prace według własnych kompozycji”⁹. Z kolei artykuł Łucji Kondratowicz, również opublikowany na łamach „*Studiów*”, przynosi bodaj najpełniejszą charakterystykę najmniej znanego działu twórczości i refleksji Norwida, mianowicie rzeźbiarstwa (w tym prac medalierskich)¹⁰. Z innych opracowań warto wspomnieć o niezwykle interesującym artykule Bożeny Syzdół, dotyczącym Norwidowych karykatur (również on przynosi bogaty materiał ilustracyjny)¹¹, czy też o jedynym tekście skoncentrowanym na jednym dziele plastycznym artysty. Mowa o ikonograficznej analizie *Jutrzni* Norwida pióra Marka Rostworowskiego¹². W 1998 r. ukazało się natomiast obszerne hasło *Norwid Cyprian* w tomie VI *Słownika artystów polskich*, opracowane przez Jolantę Polanowską. Szczegółowy biogram Norwida-plastyka wzbogaca lista dzieł plastycznych Norwida wraz z podaniem miejsca ich przechowywania oraz najpełniejsza jak dotąd bibliografia przedmiotowa¹³.

⁶ Warszawa 1991 s. 95-117; do tego wydawnictwo przynosi reprodukcje 57 wybranych prac poety.

⁷ H. W i d a c k a. *Grafika Cypriana Norwida*. „*Studia Norwidiana*” 3-4:1985-1986 s. 177.

⁸ Warszawa 1996 ss. 64, 27 il.

⁹ W i d a c k a, jw. s. 177.

¹⁰ Ł. K o n d r a t o w i c z. *Cyprian Norwid – rzeźbiarz. Szkic informacyjny*. „*Studia Norwidiana*” 7:1989 s. 63-81.

¹¹ J. S y z d ó ł. *Karykatury Cypriana Norwida*. „*Studia Norwidiana*” 9-10:1991-1992 s. 65-92.

¹² M. R o s t w o r o w s k i. „*Jutrznia*” – obraz Cypriana Norwida. W: *Ikonografia romantyczna*. Red. M. Poprzęcka. Warszawa 1977 s. 285-298.

¹³ J. P o l a n o w s k a. *Cyprian Norwid*. W: *Słownik artystów polskich i obcych w Polsce działających (zmarłych przed 1966 r.)*. *Malarze. Rzeźbiarze. Graficy*. T. VI: *N-Pc*. Pod redakcją K. Mikockiej-Rachubowej i M. Biernackiej. Warszawa 1998 s. 135-150 (dalej: Polanowska. SAP).

Rok 2001, obfitujący w wiele głośnych wydarzeń związanych ze 180. rocznicą urodzin artysty, przyniósł również trzy ważne publikacje poświęcone plastycznej twórczości autora *Solo*. Nakładem warszawskiego wydawnictwa Neriton ukazała się monografia *Sztukmistrz. Twórczość artystyczna i myśl o sztuce Cypriana Norwida* pióra Aleksandry Melbechowskiej-Luty. Książka ta wprowadza niewątpliwie przełom w badaniach: po raz pierwszy dorobek plastyczny twórcy *Promethidiona* stał się bowiem przedmiotem tak obszernego i szczegółowego opracowania; zostało ono ponadto zaopatrzone w niezwykle bogaty materiał ilustracyjny. W sferze zainteresowań autorki, o czym informuje już tytuł książki, znalazła się również Norwidowa refleksja dotycząca sztuki. Tak więc pierwszy rozdział monografii przynosi analizę poglądów poety – i to zarówno teoretyczno-estetycznych, jak i będących wyrazem jego osobistych upodobań i inspiracji artystycznych. W drugim rozdziale A. Melbechowska-Luty prezentuje przebieg artystycznej biografii Norwida oraz dokonuje tematycznej analizy jego plastycznego dorobku w obrębie poszczególnych dziedzin (rzeźba, grafika, malarstwo olejne oraz rysunek i studium akwarelowe). Wreszcie ostatni rozdział to próba ujęcia twórczości autora *Solo* w aspekcie romantycznej syntezy sztuk. Niezwykle interesujący jest włączony do publikacji materiał ilustracyjny, tworzący najbogatszy, jak dotąd, zbiór reprodukcji plastycznych dzieł Norwida. Wśród 343 czarno-białych i 16 barwnych ilustracji znalazły się zarówno prace publikowane już w innych źródłach (niektóre z nich, jak np. autoportrety, wielokrotnie), jak i dzieła dotychczas nie reprodukowane, co dodatkowo podnosi wartość edycji.

Drugą ze wspomnianych publikacji jest katalog towarzyszący monograficznej wystawie poświęconej dziełu Norwida-plastyka: *Cyprian Norwid. Prorok niechciany*, prezentowanej w październiku i listopadzie 2001 r. w salach Muzeum Literatury im. Adama Mickiewicza w Warszawie¹⁴. Muzeum zorganizowało tę wystawę przy współpracy z Biblioteką Narodową i Muzeum Narodowym w Warszawie, a większość spośród ponad 200 eksponowanych na niej prac to norwidiana pochodzące ze zbiorów tych trzech instytucji. W katalogu zamieszczono nie tylko listę wszystkich obiektów zgromadzonych na wystawie, ale również bardzo bogaty zestaw ilustracji – 130 czarno-białych i 10 kolorowych reprodukcji – wśród których znalazły się wybrane rysunki, akwarele, grafiki i prace olejne Norwida. Spis prac został uporządkowany według miejsc przechowywania eksponatów, natomiast w części ilustracyjnej nawiązano do

¹⁴ *Cyprian Norwid. Prorok niechciany*. Muzeum Literatury im. Adama Mickiewicza. Warszawa 2001 [katalog wyst.].

scenariusza wystawy i reprodukcje zgrupowano w pięciu działach tematycznych: *Ojczyzna, Natura, Emigracja, Ewangelia, Sztuka*, dołączając do nich zamykający wystawę *Epilog*. Omawiany katalog jest kolejną publikacją prezentującą pokaźny fragment plastycznego dzieła Norwida – tym cenniejszą, że podobnie jak w książce A. Melbechowskiej-Luty znajdziemy tu reprodukcje nie publikowanych dotychczas prac autora *Solo*.

Wreszcie, pisząc o najnowszych pozycjach wydanych z okazji Norwidowego jubileuszu, należy wspomnieć bibliofilski „drobiazg” – niewielką książeczkę z reprodukcjami 45 rysunkowych i akwarelowych prac poety, pochodzących ze zbiorów ikonograficznych Biblioteki Narodowej, opatrzoną tytułem *Anioły. Rysunki Cypriana Norwida*¹⁵. Wykonane na kredowym papierze barwne reprodukcje doskonałej jakości „cieszą oko”, ale przede wszystkim ujawniają tajniki artystycznego warsztatu Norwida – technikę podkolorowywania wykonanych ołówkiem lub piórkiem szkiców przy użyciu jednej lub kilku barw akwareli, a także charakter kolorystycznych kompozycji w wykończonych pracach akwarelowych. Z całą pewnością rzecz można uznać za wzorcową dla przyszłych wydawców plastycznej spuścizny autora *Solo*.

2. ZAKRES, TYP I UKŁAD PROJEKTOWANEGO KATALOGU

Projektowana edycja *Dzieł plastycznych Norwida* ma objąć wszystko, co zostało przez niego narysowane lub wykonane jakąkolwiek techniką plastyczną, a zatem również prace graficzne, projekty rzeźbiarskie oraz prace medalierskie. Oprócz obiektów zachowanych będą w niej uwzględnione i te, które uznano za zagubione, ale były reprodukowane za życia artysty lub po jego śmierci w wydawnictwach naukowych i albumowych, czasopismach i katalogach wystaw, a nawet te, które znamy jedynie z tytułu. Jeśli chodzi o dział malarstwa, to znajdą się w nim zarówno dzieła o niepodważalnych wartościach artystycznych, jak i pobeżnie wykonane szkice (rodzaj rysunkowej notatki). Włączone zostaną rysunki znajdujące się w tekstach artystycznych i publicystycznych oraz w notatkach, i to niezależnie od tego, czy są związane ściśle z przekazem werbalnym (np. rysunek trzech sióstr Ostrogęskich z Lubisieskich z Kujaw w liście do Konstancji Górskiej z ok. 15 września 1867 r.¹⁶), czy stanowią oczywistą jego ilustrację (np. „klawicymbał” w liście do Joanny Kuczyńskiej

¹⁵ *Anioły. Rysunki Cypriana Norwida*. Red. J. Gregorczyk i W. Żurek. Warszawa 2001.

¹⁶ PWSz 9, 306.

z [sierpnia? 1867 r.]: „– – ach!... oni jeszcze i z tego klawicymbała – który tu u mnie, widzisz, stoi, t r ó j k ą t n y i d ł u g i [tu rysunek] ...oni i z tego jeszcze nie umieją nic zrobić [...]”¹⁷, czy też luźniej łączą się z wypowiedzią poety. Dzieła o niepewnym autorstwie (np. dwa rysunki znajdujące się w Muzeum Diecezjalnym w Pelplinie) będą wyróżnione.

Przygotowanie tak pomyślanej edycji będzie wymagało wykorzystania całej istniejącej dziś wiedzy o Norwidzie-plastyku, jak też uwzględnienia sporego bloku zagadnień poświęconych sztuce XIX w. Wnikliwie trzeba będzie się przyjrzeć podobnym katalogom innych artystów oraz katalogom tematycznym. Cenne okażą się z pewnością doświadczenia edytorów polskich, np. katalogu *Matejko – obrazy olejne. Katalog* (pod redakcją i ze wstępem K. Sroczyńskiej, Warszawa 1993) i zagranicznych. Myślę np. o katalogach wielkich wystaw światowych (warto sięgnąć do takich wydawnictw, jak np. *Graveurs allemands du XV^e siècle dans la Collection Edmond de Rothschild* [wystawa, Luwr, 22 października 1991–20 stycznia 1992]. Red. P. Jean-Richard. Paris 1991).

Proponuję przyjąć układ, w którym poszczególne działy zostaną wyodrębnione ze względu na uprawianą dziedzinę sztuki: malarstwo, grafikę i rzeźbę (wraz z medalierstwem). Jeśli chodzi o dział pierwszy, to obejmie on w znakomitej większości rysunki, które stanowią podstawowy trzon twórczości plastycznej Norwida, nieliczne akwarele oraz rzadkie zupełnie obrazy olejne. Sądzę, że najważniejszy w tym dziale będzie układ topograficzny, a nie chronologiczny, w większości przypadków bowiem ustalenie czasu powstania obiektu jest bardzo trudne, a nawet niemożliwe. Po drugie, dzięki takiemu układowi zachowa się „całości” stworzone przez Norwida. Myślę tu o jego trzech szkicownikach z MNK oraz o pięciu albumach (o trzech tzw. *Albumie Orbis*, o *Albumie ofiarowanym Teodorowi Jełowickiemu* oraz o tzw. *Albumie berlińskim*), w których łącznie znajduje się blisko 500 prac. Rysunki i akwarele nie zostaną oddzielone od obrazów olejnych ze względu na znaczne dysproporcje ilościowe, rzecz jasna na korzyść tych pierwszych. Należy oczywiście zawsze zaznaczyć, czy mamy do czynienia ze szkicem rysunkowym, z rysunkiem, rysunkiem kolorowanym akwarelą czy też z obrazem olejnym itp. W odniesieniu do grafiki i rzeźby zostanie przyjęty układ chronologiczny. Materiałem wyjściowym do katalogu będą karty katalogowe: każde dzieło będzie miało osobną kartę z pełnym opisem oraz ilustracją. Następnie tekst z kart zostanie przekształcony we właściwy zapis tekstu katalogu. Każda karta stanie się wówczas odrębnym hasłem katalogowym.

¹⁷ Tamże s. 299.

W obrębie hasła proponuję przyjąć następującą kolejność informacji:

1. Tytuł,
2. Temat,
3. Autor (źródło) wzoru,
4. Materiał i technika,
5. Wymiary,
6. Czas powstania,
7. Opis, sygnatury, napisy,
8. Miejsce przechowywania,
9. Sygnatura, numer inwentarza,
10. Negatywy,
11. Stan zachowania,
12. Proweniencja (historia obiektu),
13. Bibliografia,
14. Reprodukcje,
15. Wystawy, katalogi wystaw,
16. Uwagi.

Większe zbiory plastycznych prac Norwida (albumy, szkicowniki) zostaną wyodrębnione odpowiednim tytułem, np. *Album Orbis I*, *Album berliński*. Z kolei jeżeli jakaś praca znajduje się w sztambuchu należącym do innej osoby lub w liście poety (jak np. wspomniany już rysunek klawicymbału w tekście listu Norwida do Joanny Kuczyńskiej [z sierpnia 1867 r.]), to przy jego tytule albo temacie znajdzie się o tym odpowiednia informacja.

Ad 1 i 2. Wiele prac malarskich Norwida nie ma tytułu, a nawet sygnatur, zaś w litaturze przedmiotu panuje w tej kwestii spore zamieszanie. Tytuły niektórych prac zawarte w *Katalogu* wspomnianej już wystawy z 1946 r. nie zgadzają się z tytułami, jakie podaje J. W. Gomulicki w t. 11 *Pism wszystkich*. Wobec słabej znajomości dzieł plastycznych Norwida, małej ich popularyzacji, niewielu wydań i publikacji nie zakorzeniły się w tradycji „tytuły” jego beztytułowych dzieł malarskich. Stąd też termin „tytuł” należy zachować – moim zdaniem – dla nazw nadanych dziełu przez samego autora w formie jego własnoręcznego podpisu na dziele, pod nim lub po stronie verso, bądź w przypadku, gdy dzieło nie zostało zatytułowane wprost w formie wpisu na samym dziele, ale poeta w jakimś swoim tekście pisanym (np. w liście, pamiętniku lub innej wypowiedzi) taki tytuł podaje lub sygnalizuje. Z kolei terminem „temat” proponuję objąć podawane i zakorzenione w tradycji krytycznej i badawczej wszelkie określenia lub quasi-tytuły odnoszące się do danego dzieła. W punk-

cie 2 opisu powinny być podane wszystkie quasi-tytuły występujące w bibliografii przemiotu. Gdyby Norwid podawał w dwu różnych miejscach (np. w dwu listach) różne tytuły odnoszące się do tego samego dzieła, to podajemy obie wersje. Winna obowiązywać tu zasada: jeden tytuł (pochodzący od autora) – wiele tematów (pochodzących od krytyków i badaczy). I jeszcze jedna uwaga: wśród prac rysunkowych Norwida są takie, które na jednej karcie gromadzą różne nie związane ze sobą szkice i studia: postaci, przedmiotów, scen itp. Niektóre z tych szkiców są w rozmaitych wydawnictwach publikowane „osobno” i opatrywane własnym tytułem. Przykładem może być znany autoportret Norwida ze szkicownika z Muzeum Narodowego w Krakowie (nr inw. III-r. a. 1894 k. 31), znajdujący się obok trzech innych rysunków. W takich przypadkach określenia tematyczne – o których była wyżej mowa – z tej racji, że nie odnoszą się do całej karty, a tylko do jakiegoś jej fragmentu, zostaną zamieszczone w spisie reprodukcji danego szkicu (pkt 14).

Ad 3. Znaczna liczba prac Norwida, zwłaszcza rysunków i akwarel, została przerysowana z dzieła jakiegoś malarza lub grafika lub też zainspirowana jakąś pracą malarską lub dziełem literackim. Źródła tej inspiracji, jeśli uda się je wytropić, zostaną odnotowane.

Ad 4. Informacje o materiale i technice podane zostaną zgodnie z obowiązującymi regułami i konwencjami.

Ad 5. Wymiary dzieł (wysokość i szerokość) będą podawane w centymetrach. Jeśli rysunek lub szkic znajduje się w liście lub innym tekście, który go okala, i trudno jest wydzielić jakąś ograniczoną przestrzeń, zostaną podane wymiary całej karty, z odnośnikiem do Uwag (pkt 17), gdzie z kolei zostanie zamieszczony opis zewnętrzny listu lub innego rękopisu. W przypadku, gdy rysunek zaginął i nie można z autopsji dokonać jego pomiarów, a zachował się wraz z reprodukcją tegoż rysunku jego badawczy opis (np. w jakimś artykule), należy skorzystać z tej informacji, odnotowując, rzecz jasna, jej źródło.

Ad 6. Czas powstania. Rok powstania prac nie datowanych przez autora zostanie podany w nawiasach kwadratowych. Jeśli w badaniach byłyby zauważone nie rozstrzygnięte rozbieżności co do datacji jakiegoś rysunku, to zostaną podane wszystkie wersje wraz z krótką informacją (odnośnikiem bibliograficznym) na temat tych różnic w ostatniej części hasła, tzn. w Uwagach.

Ad 7. Opis obrazu powinien być zwięzły i w miarę prosty. Powinien uwzględniać również barwy oraz zaznaczać te miejsca, których nie udało się zdeszyfrować przedmiotowo. Będzie unikać interpretacji rysunków czy grafik, a skupiać się jedynie na warstwie wyglądu.

Opis portretów będzie dokonywany według jednolitego schematu. Sygnatury oraz napisy zostaną wiernie odtworzone. Jeśli np. Norwid sygnując jakiś

rysunek, używa wielkich liter, to w katalogu również znajdzie się zapis wielkimi literami; i odwrotnie: jeśli sygnaturę podano minuskułami, to tak samo będzie ona zapisana w haśle katalogowym. Wyrazy lub części wyrazów sygnatur (podpisy, tytuły, inne napisy odautorskie) przekreślone, przemazane lub przerobione przez Norwida (także napisy obce) zostaną ujęte w nawiasy (), przy czym tekst nie odczytany (lub odczytanie niepewnie) będzie zasygnalizowany znakiem [?].

Ad 8. Miejsce przechowywania. Znakomita większość prac Norwida znajduje się w bibliotekach i muzeach, głównie polskich. Podając miejsce przechowywania danej pracy, zostanie wskazane, w jakim dziale się ona znajduje, np. „Biblioteka Narodowa w Warszawie – Zbiory Ikonograficzne” lub „Biblioteka Polska w Paryżu – Gabinet Rycin”. Gdy jakiś obiekt znajduje się w rękach prywatnych, odnotuje się nazwisko właściciela, np. u Andrzeja Żółtowskiego z Warszawy – *Anioł* (rys. tuszem, sygn., z 1847 r.; w sztambuchu Zofii z Zamoyskich Franciszkowej Żółtowskiej).

Najwięcej prac plastycznych poety znajduje się w Warszawie, przede wszystkim w Zbiorach Ikonograficznych Biblioteki Narodowej (344 rysunki piórkiem, tuszem, sepią, atramentem, kredką, ołówkiem i akwarelą z lat 1841-1882; nadto tzw. *Album Orbis I*, m.in. z 93 rysunkami piórkiem, tuszem, ołówkiem i akwarelą, w większości sygnowanymi, z lat 1846-1868, i *Album Orbis II* z 56 rysunkami piórkiem, tuszem, ołówkiem i akwarelą, w większości sygnowanymi z lat 1846-1868; dalej: *Album ofiarowany przez Norwida Teofilowi Jełowickiemu w 1874* z kilkunastoma rysunkami), nadto prace w Dziale Rękopisów, np. w *Książce pamiątek* – tu również kilkanaście rysunków, głównie piórkiem i akwarelą, częściowo sygnowane, oraz prace znajdujące się w sztambuchach, listach, pamiętnikach oraz w trzech pokaźnych notatnikach (*Notatkach z mitologii*, [*Notatkach z historii*] oraz w [*Notatniku etno-filologicznym*]).

Inny pokaźny zbiór norwidianów posiada Muzeum Narodowe, w tym dwa obrazy olejne, uznane za autentyczne, oraz 30 innych, przypisywanych Norwidowi, pochodzących ze zbioru Edwarda Krakowskiego w Paryżu; w Dziale Rysunku Polskiego – 81 prac (w tym jeden o podważonym autorstwie), rysowanych ołówkiem, piórkiem, węglem, gwaszem i akwarelą. Większość posiada sygnatury, wszystkie pochodzą z lat 1844-1848. Ponadto tzw. *Album berliński* ze 105 rysunkami piórkiem, rzadko sygnowanymi, z lat 1844-1848. Do tego mamy tu jeszcze pokaźny zbiór 390 rysunków ze zbioru Edwarda Krakowskiego w Paryżu, z których za autentyczne prace uznano jedynie cztery ze spuścizny po Emmie Herweg. Natomiast w Gabinetecie Monet i Medalii – *Medalion z głową Zygmunta Krasieńskiego*, sygn. z 1860 r. Poza Biblioteką Narodową i Muzeum Narodowym prace Norwida znajdują się w Muzeum Literatury im. A. Mickie-

wicza w Warszawie (9 akwarel i rysunków) oraz w Gabinetcie Rycin Biblioteki Uniwersytetu Warszawskiego (*Głowa starca profilem*, rys. tuszem) i w Zamku Królewskim w Fundacji Zbiorów im. Ciecchanowieckich (*Wieśniaczka*, rys. piórkiem, sygn. z 1847[?]).

Drugim po Warszawie miastem po względem zasobności w prace plastyczne Norwida jest Kraków. I tak Biblioteka Jagiellońska prócz 17 prac rysowanych piórkiem, tuszem, atramentem, pędzlem, bistrem, akwarelą i ołówkiem (częściowo sygn., z lat 1842-1882) posiada w swych zbiorach trzeci *Album Orbis* z 96 rysunkami z lat 1850-1865. Z kolei z Bibliotece PAN w albumie Teofila Lenartowicza *Umarli i żywi* znajduje się 20 rysunków i akwarel oraz jedna akwaforta Norwida, a kilkadziesiąt prac luźnych i trzy szkicowniki, o łącznej liczbie blisko stu kart wypełnionych szkicami – w Muzeum Narodowym oraz dwa rysunki w Państwowych Zbiorach Sztuki na Wawelu.

Poza Warszawą i Krakowem jeden rysunek należy do zasobu Biblioteki Kórnickiej PAN w Kórniku, a sześć – Muzeum Narodowego w Poznaniu. Kilka prac posiada Biblioteka Ossolińskich we Wrocławiu. W zbiorach Wojewódzkiej i Miejskiej Biblioteki Publicznej im. C. Norwida w Zielonej Górze można odnaleźć cztery karty (być może pochodzące z jakiegoś albumu?) ze szkicami postaci, popiersi i głów, wykonane w Ostendzie w 1846 r., oraz jedną kartę z czterema szkicami portretowymi (przypuszczalnie wykonanymi przez Adinę Turno). Nadto po jednym rysunku Norwida mają: Muzeum Lubelskie, Muzeum Okręgowe w Nowym Sączu, Muzeum Romantyzmu w Opinogórze, Muzeum Diecezjalne w Sandomierzu; dwa rysunki są własnością Muzeum Diecezjalnego w Pelplinie. Poza granicami kraju dzieła malarskie Norwida można znaleźć w Bibliotece Polskiej w Paryżu i w Muzeum im. Adama Mickiewicza oraz w Towarzystwie Historyczno-Literackim Biblioteki Polskiej w Paryżu (łącznie kilkanaście prac), dalej – trzy prace (w tym jedna o autorstwie niepewnym) w paryskim Zakładzie św. Kazimierza w Izbie Norwida, po jednej – w Musée des Beaux Arts w Béziers (Francja) oraz w Archiwum Księży Marianów w Fawley Court pod Londynem. I jeszcze we Lwowie przechowywana jest jedna akwabela i 12 szkiców rysowanych piórkiem i tuszem na jednym arkuszu oraz trzy szkice postaci na jednej karcie, pochodzące z 1846 r. Poza obiektami zgromadzonymi przez wspomniane instytucje publiczne wiele plastycznych prac Norwida znajduje się zapewne w rękach prywatnych. O szczegółowe ustalenia w tej materii będzie zapewne najtrudniej, dlatego też choć lista prac uwzględnionych w katalogu ma być z założenia kompletna, to trzeba brać pod uwagę z jednej strony możliwość braków, z drugiej zaś – możliwość dopływu nowych pozycji właśnie z prywatnego źródła.

Ad 9. Sygnatury oraz numery inwentarza. W przypadkach, gdy dany obiekt nie ma nadanej sygnatury lub też np. nie udało się ustalić jego numeru inwentarzowego, w punkcie tym znajdzie się odpowiednia informacja słowna. Jeżeli w pewnych przypadkach sygnatury uległy zmianie w danej bibliotece lub muzeum, zostaną podane wszystkie sygnatury w porządku chronologicznym.

Ad 10. Negatywy. W pewnych przypadkach podawanie numerów negatywów może mieć dość istotne znaczenie, np. jeśli jakieś prace zaginęły lub zostały zniszczone, a negatyw jest jedynym wiarygodnym źródłem naocznej wiedzy na temat obiektu. Przykładem mogą tu być negatywy dzieł plastycznych Norwida z Archiwum Zenona Przesmyckiego z Biblioteki Narodowej w Warszawie. Wiele z nich stanowi dziś jedyne świadectwo istnienia rysunków lub akwarel, które przepadły w czasie ostatniej wojny światowej.

Ad 11. Stan zachowania. Najczęściej będzie to informacja ograniczona do lapidarnych formuł typu: „rysunek dobrze zachowany” lub też „zły stan techniczny pracy uniemożliwia rozpoznanie przedstawionych na niej szczegółów”. W tym punkcie również będzie mowa o ewentualnych uszkodzeniach, ich rodzaju i wielkości, jak i o konserwacji obiektu.

Ad 12. Proweniencja (historia obiektu). Zostanie tu zgromadzona możliwie pełna dokumentacja dotycząca genezy, powstania danego dzieła, również zmiany ewentualnych właścicieli. Jeśli chodzi o materiały źródłowe, to przede wszystkim będą nimi listy Norwida zebrane w t. 8-10 oraz 11 *Pism wszystkich*, opublikowanych pod red. J. W. Gomulickiego. Warto też sięgać do 5 tomu *Pism wybranych* ze względu na zamieszczony tu komentarz rzeczowy. Ponadto wielce pomocne w ustaleniu przedwojennych losów Norwidowych dzieł będzie zapewne rękopiśmienne Archiwum Z. Przesmyckiego, złożone w Bibliotece Narodowej w Warszawie.

Ad 13, 14 i 15. Wymienione tu punkty w wielu przypadkach będą się pokrywały. Dla czytelności i porządku należało je jednak wyróżnić. Kompletna bibliografia prac artystycznych nie istnieje, stąd opracowującą czeka dość ciężka praca, polegająca na wyszukiwaniu zarówno w tekstach autorskich (listach i wypowiedziach poety), jak i w komentarzach krytyków i badaczy wszelkich wypowiedzi czy też wzmianek na temat danego obiektu. Znaczną pomoc będą stanowiły bibliografie dotyczące Norwida. Na uwagę zasługuje zwłaszcza bibliografia opublikowana w t. 8 *Bibliografii literatury polskiej „Nowy Korbut”*¹⁸ oraz *Bibliografia literackich i artystycznych publikacji*

¹⁸ *Bibliografia literatury polskiej „Nowy Korbut”*. Praca zainicjowana przez K. Budzyka. Pod red. E. Aleksandrowskiej [i in.]. T. 8: *Romantyzm. Hasła osobowe K-O*. Pod redakcją I. Śliwiń-

Cypriana Norwida: 1848-1974, przygotowana przez J. W. Gomulickiego i opublikowana w t. 11 *Pism wszystkich poety*¹⁹. Kolejną pomocą będzie *Bibliografia Norwida* opracowana przez Wacława Borowego, zamieszczona w książce wydanej przy okazji pamiątkowej wystawy w 125. rocznicę urodzin artysty²⁰. Wprawdzie – w porównaniu z poprzednimi pozycjami – obejmuje ona okres krótszy o kilkadziesiąt lat, jednak cenne komentarze Borowego zapewne okażą się pomocne w wyszukiwaniu opracowań dotyczących poszczególnych dzieł i prac artystycznych poety. Cenna będzie również bibliografia norwidowska za lata 1981-1989, ukazująca się sukcesywnie na łamach czasopisma „*Studia Norwidiana*”²¹, oraz przygotowane przez Marka Busia *Głosy i studia o Norwidzie: 1917-1939*, opublikowane w jego książce pt. *Składanie pieśni. Z dziejów edytorstwa twórczości Cypriana Norwida*²². I wreszcie wydana niedawno *Bibliografia Cypriana Norwida 1971-1980*, przygotowana przez Edwarda Jakieła²³, oraz rzecz bodaj najcenniejsza dla naszego katalogu – bibliografia znajdująca się przy opracowanym przez Jolantę Polanowską haśle: *Cyprian Norwid w Słowniku artystów polskich* (t. VI, s. 135-150)²⁴. Warto też sięgać

skiej i S. Stupkiewicza. Warszawa 1969 s. 448-514 oraz T. 9 [dział uzupełnień]. Warszawa 1972 s. 524-532.

¹⁹ PWsz 11, 226-233.

²⁰ *Pamięci Cypriana Norwida. Muzeum Narodowe w Warszawie w 125. rocznicę urodzin artysty*. Warszawa 1946 s. 78-174.

²¹ A. P o l a k o w s k a. *Norwidiana 1981*. „*Studia Norwidiana*” 1:1983 s. 139-140; t a ż. *Norwidiana 1982*. „*Studia Norwidiana*” 3-4:1985-1986 s. 301-304; t a ż. *Norwidiana 1983*. „*Studia Norwidiana*” 5-6:1987-1988 s. 273-303; t a ż. *Norwidiana 1984*. „*Studia Norwidiana*” 8:1990 s. 177-185; t a ż. *Norwidiana 1985*. „*Studia Norwidiana*” 9-10:1991-1992 s. 305-314; t a ż. *Norwidiana 1986*. „*Studia Norwidiana*” 11:1993 s. 243-253; t a ż. *Norwidiana 1987*. „*Studia Norwidiana*” 12-13:1994-1995 s. 265-274; t a ż. *Norwidiana 1988/1989*. „*Studia Norwidiana*” 14:1996 s. 139-140.

²² Kraków 1997 s. 249-350.

²³ „*Studia Norwidiana*” 15-16:1997-1998 s. 199-316.

²⁴ Poza wymienionymi tu bibliografiami trzeba będzie, być może, sięgać i do innych zestawień, np.: W. A r c i m o w i c z. *Bibliografia pism Norwida*. „*Ruch Literacki*” 1933 nr 3; t e n ż e. *Uzupełnienia bibliografii o Norwidzie do 1 marca 1933*. „*Ruch Literacki*” 1933 nr 10 s. 249-252; S. C y w i ń s k i. *Materiały do bibliografii Norwidowskiej*. „*Ruch Literacki*” 1933 nr 10 s. 247-248 i n.; J. S t a w o w s k i. *Uzupełnienia bibliografii o Norwidzie*. „*Ruch Literacki*” 1933 nr 10 s. 248-249; W. B o r o w y. *Norwidiana*. W: t e n ż e. *O Norwidzie. Rozprawy i notatki*. Oprac. Z. Stefanowska. Warszawa 1960 [bibliografia za lata 1921-1935]; Z. J a s t r z ę b s k i, J. S t a r n a w s k i. *Materiały do bibliografii Norwida*. „*Roczniki Humanistyczne*” 1956-1957 z. 1 s. 267-319. „*Prace o Norwidzie*”; H. G a c o w a, Z. J a s t r z ę b s k i, S. S ł u p k i e w i c z. *Materiały do bibliografii Cypriana Norwida*. Warszawa 1963; Z. Ł a p i ń s k i. *Norwidiana 1956-1970*. „*Pamiętnik Literacki*” 1971 z. 3; H. M i c h a ł a k. *Piśmiennictwo o Cyprianie Kamiliu Norwidzie*. Warszawa 1971; J. B i e ń k o w s k a. *Cyprian*

do bibliografii bardziej ogólnych, dotyczących malarstwa, grafiki, rzeźby itp. Jako cenne źródła informacji mogą służyć także: *Bibliografia ilustracji w czasopiśmie polskich XIX i początku XX wieku*, zestawiona przez Ludwika Grajewskiego (Warszawa 1972), *Polska bibliografia sztuki 1801-1914* (t. I, *Malarstwo polskie*, cz. 2, Wrocław 1976) czy *Bibliografia polskiej historii sztuki* („Roczniki Historii Sztuki” za lata 1964-1981). Z materiałów niepublikowanych należy wykorzystać przede wszystkim notatki i zapiski Zenona Przesmyckiego dotyczące dzieł plastycznych Norwida, znajdujące się wraz z całym archiwum norwidowskim Miriama w zbiorach rękopiśmiennych Biblioteki Narodowej w Warszawie.

Reprodukcje prac Norwida postanowiono wydzielić tu w osobny dział i nie łączyć go z bibliografią, ze względu na fakt, że w wielu przypadkach prace te nie są reprodukowane przy tekstach artykułów bądź recenzji poświęconych działalności artystycznej autora *Quidama*. Zdarza się, że brak tekstu o danym rysunku lub innym obiekcie plastycznym, natomiast jest jego ilustracja. Warto zarazem podkreślić, że w przypadku Norwida, co specjalnie nie dziwi, dość często reprodukcje pojawiają się à propos wypowiedzi dotyczących twórczości poetyckiej lub biografii. W punkcie tym zostanie podana (najczęściej w skrócie) informacja o miejscu publikacji (książka, album, artykuł itp.), z zaznaczeniem numeru ilustracji bądź numeru strony, na której ta ilustracja się znajduje.

Z kolei wystawy, zarówno poświęcone wyłącznie pracom Norwida (np. wspomniana już wielokrotnie wystawa *Pamięci Cypriana Norwida. Muzeum Narodowe w Warszawie w 125 rocznicę urodzin artysty*, Warszawa 1946, pokazana w 1947 r. również jako wystawa objazdowa w Łodzi, Poznaniu i Krakowie), jak i te, w których prace Norwida brały udział obok dzieł innych twórców (np. jeszcze za życia poety, w 1868 r., na Salonie w Paryżu, gdzie wystawił akwafortę *Le Musicien inutile*, czy wystawa zatytułowana *W kręgu rembrandtowskiej tradycji*, Warszawa 1961), będą zestawione w porządku chronologicznym, z uwzględnieniem miast i w miarę możliwości instytucji, w których dana wystawa miała miejsce, co czasem może świadczyć o randze ekspozycji. Gdyby instytucji nie udało się ustalić, zostanie podany tytuł wystawy. Brak tytułu wystawy oznacza, że były trudności z jego ustaleniem. Jeśli wystawa nie miała

Kamil Norwid 24 IX 1821-23 V 1883. Poradnik bibliograficzny. Wrocław 1983; H. M i c h a - l a k. *Cyprian Kamil Norwid (1821-1883)*. Warszawa 1983; M. B u ś. *Norwid w czasopiśmie 1971-1983*. „Studia Norwidiana” 3-4:1985-1986 s. 255-284; *Bibliografia interpretacji wierszy Norwida*. Oprac. A. Cedro, P. Chlebowski, J. Fert przy współudziale M. Busia i J. Leociaka. Lublin 2001; należy też sięgać do *Bibliografii zawartości czasopiśm*, do *Polskiej bibliografii literackiej* oraz *Bibliografii nauki o literaturze polskiej i teorii literatury w Polsce* (za rok 1993 i 1994).

charakteru monograficznego, tzn. dotyczyła nie tylko Norwida, to fakt ten zostanie odnotowany w formie krótkiej nawiasowej notatki. Katalogi wystaw będzie się podawać w nawiasie (najczęściej w formie skrótu) bezpośrednio po lokalizacji, z uwzględnieniem numerów reprodukcji obrazów (z ewentualnym odsyłaczem, jeśli do reprodukcji dołączono opis, do strony, pozycji itp.). Katalogi zbiorów oraz przewodniki po muzeach, uwzględniające prace plastyczne Norwida, będą zamieszczane po wykazie wystaw i ich katalogów.

Ad 16. W uwagach znajdzie się miejsce na wszelkie dygresje i dopowiedzenia, których z racji formalnych nie można było zamieścić we wcześniejszych rubrykach, np. tłumaczenia tytułów lub napisów w obcych językach. Tutaj również, w przypadku prac będących portretami, zostanie zamieszczone odpowiednie objaśnienie na temat portretowanej osoby. W przypadku osób powszechnie znanych, jak Mickiewicz czy Krasiński, należy ograniczyć się do jedno- lub dwuzdaniowego komentarza, mniej popularne postaci (np. Leon Łubieński) będą wymagały szerszego omówienia. Jeżeli w tekście katalogu pominięto jakąś rubrykę, to znaczy, że nie udało się odszukać jakichkolwiek informacji na dany temat lub też że takowe nie istnieją (np. jakiś rysunek nie jest nigdzie skatalogowany i nie ma żadnej sygnatury bibliotecznej).

Tak ułożone hasło w katalogu winno być, rzecz jasna, uzupełnione ilustracją, najlepiej barwną. Nadto cały katalog musi być zaopatrzony w pełną bibliografię plastyczną Norwida, ułożoną w porządku chronologicznym. Ponieważ większa część katalogu (myślę tu głównie o pracach malarskich) będzie ułożona w porządku topograficznym zbiorów, należałoby – w miarę możliwości – skonstruować w formie indeksu listę prac ułożoną w porządku chronologicznym, z zaznaczeniem w nawiasach prac zaginionych i reprodukowanych oraz znanych jedynie z tytułu, które zaginęły i nie zachowała się żadna ich reprodukcja. Całość mógłby dopełniać indeks osobowy i indeks tytułów wszystkich cytowanych i przywołanych dzieł plastycznych poety.

3. CHARAKTER OPRACOWANIA KATALOGU – JEGO UKŁAD WEWNĘTRZNY

Na projektowany katalog *Dzieł plastycznych Norwida* złożą się:

1. Wstęp do całości, w którym zostaną wyjaśnione założenia edytorskie, tzn. typ katalogu, jego zakres, układ, źródła, sposób opracowania haseł katalogowych i zasady ich ustalenia, nadto informacje o dotychczasowych edycjach dzieł plastycznych Norwida;

2. Wykaz symboli, sigli i znaków graficznych;

3. Opracowania poszczególnych haseł (wraz z ilustracjami lub odsyłaczami do ilustracji zgromadzonych w osobnym tomie) uporządkowanych w trzech działach: I – malarstwo, II – grafika, III – rzeźba;

4. Wykaz prac zaginionych;

5. Bibliografia dotycząca Norwidowskiej plastyki, ułożona w porządku chronologicznym;

6. Spis dzieł plastycznych Norwida ułożony w porządku chronologicznym, z zaznaczeniem prac zaginionych;

7. Indeks osób;

8. Indeks tytułów dzieł plastycznych Norwida.

4. PRZYKŁADOWE OPRACOWANIE (FRAGMENT KATALOGU)

Zamieszczony niżej katalog rysunków Norwida zgromadzonych w jednym ze szkicowników artysty, znajdujących się w Muzeum Narodowym w Krakowie, stanowi przykład praktycznej realizacji przedstawionego projektu: pozwala zorientować się w sposobie i charakterze opracowania poszczególnych jego haseł, jak i większych zespołów rysunkowych Norwida, które stanowią pokąźną i znaczącą część dorobku autora *Solo*.

SZKICOWNIK CYPRIANA NORWIDA (MNK, III-r. a. 1894/1-32)

Jest to jeden z trzech szkicowników Norwida znajdujących się w Dziale rycin, rysunków i akwarel Muzeum Narodowego w Krakowie. Podobnie jak dwa pozostałe (nr inw.: III-r. a. 1818/1-52 i III-r. a. 1892/1-12), Norwid ofiarował ten szkicownik rodzinie generała Jana Skrzyneckiego podczas swego pobytu w Brukseli na przełomie 1846 i 1847 r. Następnie szkicowniki znalazły się w posiadaniu krakowskiego kolekcjonera dzieł sztuki Adolfa Sternschussa, a po jego śmierci rodzzeństwo zmarłego przekazało je w 1916 r. Muzeum Narodowemu w Krakowie. Juliusz Wiktor Gomulicki przyjmuje, że rysunki wypełniające karty szkicowników powstawały w Ostendzie oraz Brukseli, gdzie Norwid przebywał w drugiej połowie 1846 i na początku 1847 r. W *Kalendarzu biograficznym Cypriana Norwida* edytor *Pism wszystkich* zanotował, że w r. 1846 „w drugiej połowie sierpnia [Norwid] udaje się do Ostendy [...]. Mieszka tam w jednym domu z gen. Janem Skrzyneckim, szybko zyskując sobie zarówno sympatię generała, jak i jego małżonki (Amelii z Kochanowskich) oraz dwóch córek: Zofii i Jadwigi, których sztambuchy napelniają się wtedy rysunkami Norwida”¹. O ile można się zgodzić z ustaleniami Gomulickiego dotyczącymi genezy owych szkicowników, to określanie ich mianem „sztambuchów panien Skrzyneckich”, podczas gdy każdy z nich wypełniają tylko i wyłącznie rysunki autora *Promethidiona*, budzi poważne wątpliwości.

Szkicownik z Muzeum Narodowego w Krakowie o numerze inwentarza III-r. a. 1894/1-32 (dawny numer N. I. 128218) oprawiony jest w sztywną papierową okładkę w kolorze czarnym, pokrytą tłoczonym ornamentem kwiatowym, ze skórzanym, mocno wytartym grzbietem. Wymiary okładki: 18,9 x 27,1 cm; na wierzchniej części widoczne pionowe załamanie. Po stronie verso frontowej części okładki znajdują się informacje wpisane ołówkiem, zapewne przez pracownika Muzeum – w prawym górnym rogu: *Norwid Cyprian Kamil*. Poniżej: *MNK / III-r. a. 1894/1-32 / N. I. 128218* [przekreślone] / s. / *Dar rodzeństwa ś.p. Dra / A. Sternschussa 1916*; z lewej strony: 23/4 1923 / (...) podpis nieczytelny. Szkicownik składa się z 32 kart sztywnego białego papieru o wymiarach 18,2 x 27,1 cm, numerowanych ołówkiem w prawym górnym rogu. Wszystkie karty wypełnione są po stronie recto szkicami: przeważnie wykonanymi ołówkiem, a w kilku przypadkach piórkiem. Rysunki są niedatowane i poza jednym wyjątkiem niesygnowane (zob. poz. 31 niniejszego katalogu), niekiedy opatrzone tytułem bądź stosownym komentarzem. Część napisów pochodzi od samego Norwida, inne zostały wykonane obcą ręką, przy czym w tej drugiej grupie znalazła się większość podpisów identyfikujących sportretowane postaci. Niektóre – jak poz. 20 (portret Taidy Rzewuskiej) i 23 – wpisano przynajmniej dwadzieścia lat później, o czym świadczą zawarte w nich informacje odnoszące się do biografii uwiecznionych osób. Ponieważ rysunki wykonane są bezpośrednio na kartach albumu, niemal wszystkie w układzie poziomym (18,2 x 27,1 cm), w pozycjach katalogu zrezygnowano z podawania wymiarów (z wyjątkiem poz. 7; jest to bowiem jedyny w tym zbiorze rysunek wykonany w układzie pionowym). Zrezygnowano także z powtarzania przy każdej pozycji katalogowej czasu powstania, miejsca przechowywania i proveniencji (historii obiektu) z tej racji, że są to informacje wspólne dla całego zbioru.

¹ C. N o r w i d. *Pisma wszystkie*. Zebrał, tekst ustalił, wstępem i uwagami krytycznymi opatrzył J. W. Gomulicki. T. 11: *Aneksy*. Warszawa 1976 s. 52.



1.

Temat: Trzy szkice: postać mężczyzny, dziewczynka i studium drzewa (MNK).

Material i technika: rys. ołówkiem.

Opis, sygnatury, napisy: Trzy luźne szkice. Po lewej – postać szczupłego mężczyzny we fraku, w lewym profilu, stojącego z opuszczonymi wzdłuż ciała rękami, z prawą nogą w lekkim wyroku. Charakterystyczne rysy twarzy: wysokie czoło, lekko garbaty nos, wysunięta szczęka i wydatne usta. Włosy krótkie, na czubku głowy lok. Obok, u góry, szkic małej dziewczynki w skromnej sukience, zwróconej 3/4 w prawo. Stoi wsparta lewym łokciem o jakiś przedmiot. Twarz o dużych oczach zwrócona w stronę widza. Włosy sięgające ramion, rozdzielone przedziałkiem. Poniżej pobieżny szkic grupy drzew.

Nr inw.: III-r. a. 1894/1.

Stan zachowania: dosyć dobry – liczne zabrudzenia papieru, szczególnie w prawym dolnym rogu karty.



2.

Temat: Trzy szkice (MNK).

Material i technika: rys. ołówkiem.

Opis, sygnatury, napisy: Trzy luźne szkice. Po lewej mężczyzna we fraku siedzący na krześle, zwrócony w lewo. Twarz szczupła, wąsy i krótka bródka, okulary. Włosy krótkie, gładko zaczesane. Postawa wyprostowana, dłonie spoczywają na lasce, leżącej na kolanach. Poniżej napis wykonany ręką Norwida, ołówkiem: *pa. pa. pa - ree - cznik*. Po prawej, u góry, oddzielony pionową linią, szkic groźnie wyglądającego kudłatego psa, siedzącego w lewym profilu. Pod nim napis wykonany ręką Norwida, ołówkiem: *may Kochany Pinczerek* -. Poniżej schematyczny szkic postaci męskiej do kolan, w lewym profilu. Głowa nieproporcjonalnie duża w zestawieniu z resztą ciała, włosy zaczesane do tyłu, opadające na kark. Mężczyzna w surducie, z cylindrem w prawej uniesionej dłoni. Lewą ręką wspiera się na lasce.

Nr inw.: III-r. a. 1894/2.

Stan zachowania: dosyć dobry – liczne zabrudzenia papieru.



3.

Temat: Dwa szkice: postać mężczyzny i chudy mężczyzna w cylindrze (MNK).

Materiał i technika: rys. ołówkiem.

Opis, sygnatury, napisy: Dwa luźne szkice. Po lewej postać szczupłego mężczyzny w lewym profilu. Twarz z wydatnym, prostym nosem, włosy krótkie. Modny strój: pod rozpiętym frakiem kamizelka o kroju podkreślającym wypukłość klatki piersiowej, na szyi zawiązana czarna chustka. Spodnie wąskie, obuwie czarne. W prawej opuszczonej dłoni szpicruta, lewa dłoń uniesiona ku kłapie kamizelki. U dołu, po lewej, napis wykonany obcą ręką (?), ołówkiem: *Władysław Wodzicki*. Po prawej, oddzielony pionową linią, szkic szczupłej męskiej postaci w ujęciu en face. Twarz drobna z długim, wąskim nosem i niewielkim zarostem, na głowie cylinder. Mężczyzna ubrany jest w rozpięty surdut z kamizelką, ręce opuszczone wzdłuż ciała, w lewej dłoni laska (?), prawa noga w lekkim wyroku.

Nr inw.: III-r. a. 1894/3.

Stan zachowania: dosyć dobry – zabrudzenia papieru.

Uwagi: Władysław Wodzicki – hrabia. Nie udało się znaleźć bliższych informacji na temat portretowanego.



4.

Temat: Krajobraz ze skałami i chłopak (MNK).

Materiał i technika: rys. ołówkiem.

Opis, sygnatury, napisy: Po lewej pociągany szkic krajobrazowy, spod którego wylaniają się zarysy stojącej postaci (wcześniejszy szkic). Pośród niskiej roślinności widnieje duży głaz oraz trzy mniejsze nieregularne kamienie z wypisanym na nich przez Norwida zdaniem: *Hic / iacet / lazaronus*. Obok szkic stojącego chłopca w ujęciu en face. Trzyma on w ramionach małego psa. Przy prawej nodze stoi drugi pies z podniesioną głową. Dziecko jest bose, ubrane w luźną koszulę, sięgającą do połowy łydek. W tle zarysy kępy roślin. U góry karty szkicownika, pośrodku, napis ręką Norwida: *Szkaradne*.

Nr inw.: III-r. a. 1894/4.

Stan zachowania: dobry – zabrudzenia papieru.

Uwagi: *Hic iacet lazaronus* (łac./wł.) – Tu spoczywa żebrak.



5.

Temat: Dwa szkice: półpostać starego Żyda i chłopak jadący na koniu (MNK).

Material i technika: rys. ołówkiem.

Opis, sygnatury, napisy: Po lewej półpostać starego Żyda w futrzanej czapie, zwrócona 3/4 w lewo. Głowa lekko pochylona, wsunięta między ramiona, twarz okala gęsta broda, opadająca na masywną klatkę piersiową. Prawa ręka widoczna do łokcia, lewa – zgięta w łokciu i przywiedziona do tułowia. Po prawej szkic dziecka w dżokejce, galopującego na grzbiecie kuca, w ujęciu 3/4 w lewo. Dziecko siedzi prosto, prawą ręką trzymając wodze, lewą wspiera się na grzbiecie wierzchowca. Kuc pędzi z wysuniętą do przodu głową.

Nr inw.: III-r. a. 1894/5.

Stan zachowania: dobry – zabrudzenia papieru.

Wystawy, katalogi wystaw: *Żydzi polscy*, MNK, czerwiec–sierpień 1989 (*Żydzi polscy*, Kraków 1989, s. 76, poz. 872: *Chasyd*).



6.

Temat: Wędrowiec z psem i wiejski chłopak (MNK).

Material i technika: rys. ołówkiem.

Opis, sygnatury, napisy: Dwa luźne szkice. Po lewej postać wędrowca z psem, w prawym profilu. Twarz szczupła, o wyraźnie zarysowanych kościach policzkowych, włosy półdługie. Na strój składa się koszula, luźne spodnie o wystrzępionych dołem nogawkach i zarzucona na lewe ramię peleryna. U pasa bukłak na wodę, w prawej dłoni kij. Mężczyzna prowadzi przed sobą na sznurku niedużego kudłatego psa. Po prawej szkic postaci wiejskiego chłopca w wysokiej futrzanej czapce, w lewym profilu. Stoi boso, w długiej przepasanej koszuli i połatanych spodniach, z wiklinowym koszem zawieszonym na prawym przedramieniu.

Nr inw.: III-r. a. 1894/6.

Stan zachowania: dobry – zabrudzenia papieru, szczególnie przy brzegach karty.



7.

Temat: Malarz z paletą (E. Ch.), Feliks Orlikowski – malarz z paletą (MNK).

Material i technika: rys. ołówkiem.

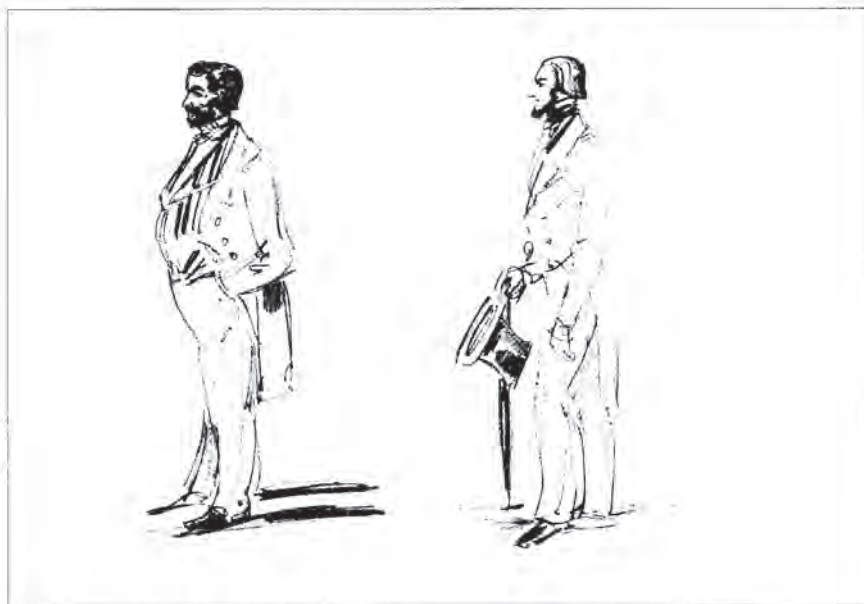
Wymiary: 27,1 x 18,2 cm.

Opis, sygnatury, napisy: Szkic portretowy mężczyzny w długim malarskim fartuchu, z paletą oraz kilkoma pędzlami w lewej dłoni. Bardzo szczupła twarz o silnie zarysowanych kościach policzkowych i wydatnym orlim nosie, włosy krótkie. Malarz stoi z wysuniętą do przodu lewą nogą. Po prawej stronie, pośrodku, Norwid (?) umieścił monogram: *F/O* wykonany ołówkiem.

Nr inw.: III-r. a. 1894/7.

Stan zachowania: dosyć dobry – zabrudzenia papieru, szczególnie wzdłuż lewej krawędzi karty.

Uwagi: Nie udało się zidentyfikować portretowanej postaci. Nie jest to zapewne Feliks Orlikowski (1807 - 1840) – malarz religijny i portrecista, z którym Norwid nie miał możliwości się spotkać.



8.

Temat: Dwa szkice: mężczyzna z rękami w kieszeniach i mężczyzna z parasolem (MNK).

Materiał i technika: rys. ołówkiem.

Opis, sygnatury, napisy: Szkice dwóch męskich postaci ujętych w lewym profilu. Po lewej stojący mężczyzna o wydatnym brzuchu, w rozpiętym surducie (fraku?) i prążkowanej kamizelce, z rękami w kieszeniach spodni. Na twarzy ciemny zarost: wąsy i krótka broda, włosy krótkie. Po prawej – szczupły młodzieniec o twarzy okolonej krótką brodą i półdługich włosach. Ma na sobie frak. W prawej, wspartej na parasolu dłoni trzyma cylinder.

Nr inw.: III-r. a. 1894/8.

Stan zachowania: dobry - nieliczne zabrudzenia papieru.



9.

Temat: Starzec siedzący na szczycie góry (MNK); *Derwid* (według Lilli Wenedy) (A. Melbechowska-Luty),
Materiał i technika: rys. ołówkiem.

Opis, sygnatury, napisy: Brodaty mężczyzna siedzący na szczycie wzgórza, na kamiennym detalu architektonicznym, usytuowanym po lewej stronie karty szkicownika. Szczupłą twarz o prostym nosie okalają rozwiane, półdlugie włosy i długa broda. Mężczyzna wpatruje się z uwagą przed siebie, wysuwając w tym kierunku lekko uniesioną lewą dłoń. Ubrany jest w swobodnie udrapowaną, długą szatę, spod której wysuwa się lewa stopa. Wzgórze porośnięte jest trawą, pośród której w lewym dolnym rogu widać część kolumny z jońskim kapitelem. Po prawej stronie rysunku, u dołu, zarysy chmur (wody?), a w oddali kilka lecących ptaków.

Nr inw.: III-r. a. 1894/9.

Stan zachowania: dobry – niewielkie zabrudzenia papieru.

Bibliografia: A. Melbechowska-Luty. *Sztukmistrz. Twórczość artystyczna i myśl o sztuce Cypriana Norwida*. Warszawa 2001 s. 233.

Reprodukcje: C. K. Norwid. *Wiersze*. Wybór M. Dobrosielski. Białystok 1983 s. 25 (tylko postać starca); A. Melbechowska-Luty. *Sztukmistrz. Twórczość artystyczna i myśl o sztuce Cypriana Norwida*. Warszawa 2001 s. 508 il. 286: *Derwid* (według Lilli Wenedy).

Uwagi: A. Melbechowska-Luty uznała, że przedmiot, na którym siedzi mężczyzna, to harfa.



10.

Temat: Trzy szkice: mężczyzna siedzący tyłem, mężczyzna w kapeluszu i klęczący starzec (MNK); Salvator Rosa (i szkic postaci starca) (A. Melbechowska -Luty).

Materiał i technika: rys. ołówkiem.

Opis, sygnatury, napisy: Trzy luźne szkice. Po lewej niewielka postać męska siedząca na ławce, widziana od tyłu. W uniesionych na wysokość ramion dłoniach trzyma otwarty brulion z napisami na karcie: *szkaradne* [b. delikatną kreską] / *albom* (napisy wykonane ręką Norwida, oł.). Obok szkic mężczyzny w historycznym stroju, zwróconego 3/4 w lewo. Twarz młoda, z podkreślonymi wąsami i niewielką bródką, włosy długie, na głowie kapelusz ze strusim piórem. W prawej dłoni malstok, lewa – wsparta o bok. Ciało spowija fantazyjnie udrapowana peleryna, zarzucona na lewe ramię. Ponad głową mężczyzny napis wykonany ręką Norwida, ołówkiem: *Salvator / Rosa*. Po prawej delikatny szkic brodatego starca w luźnej szacie, przyklekającego na lewe kolano, zwróconego 3/4 w lewo. Głowa schylona, oczy przymknięte.

Nr inw.: III-r. a. 1894/10.

Stan zachowania: dobry – nieliczne zabrudzenia papieru.

Reprodukcje: A. Melbechowska-Luty. *Sztukmistrz. Twórczość artystyczna i myśl o sztuce Cypriana Norwida*. Warszawa 2001 s. 537 il. 343: *Salvator Rosa (i szkic postaci starca)*.

Uwagi: Salvator Rosa, właśc. Salvatore Rosa (1615-1673), neapolitański malarz, uznany za pierwszego włoskiego twórcę nastrojowego pejzażu. Malował także sceny o tematyce religijnej i historycznej. Odnosił sukcesy jako poeta, aktor i muzyk.



11.

Temat: Trzy karykatury: eleganta, mieszczanina i szlachcica (MNK); Arystokrata, mieszczanin i szlachcic (A. Melbechowska-Luty).

Material i technika: rys. ołówkiem.

Opis, sygnatury, napisy: Trzy postacie męskie ujęte w lewym profilu, stojące w szeregu. Pierwszy z lewej to wysoki, szczupły mężczyzna we fraku, trzymający w prawej dłoni cylinder i laskę. Na głowie niezwykle bujna fryzura, a długa szyja owinięta krawatową chustką. Za nim krępy mężczyzna w surducie z szamerowanym zapięciem, lewą rękę wspiera na lasce, w prawej trzyma kapelusz. Twarz okrągła z małym, zadartym nosem, z wąsami, włosy krótkie. Z tyłu – szlachcic w kontuszu, z szablą przy lewym boku, prawą dłoń wspiera na kontuszowym pasie. Twarz z orlim nosem, wąsata, głowa lysiejąca.

Nr inw.: III-r. a. 1894/11.

Stan zachowania: dobry – nieliczne zabrudzenia papieru.

Reprodukcje: A. Melbechowska-Luty. *Sztukmistrz. Twórczość artystyczna i myśl o sztuce Cypriana Norwida*. Warszawa 2001 s. 467 il. 203: *Arystokrata, mieszczanin i szlachcic*.



12.

Temat: Dwa szkice: służący niosący tacę i posłaniec z listem (MNK).

Materiał i technika: rys. ołówkiem.

Opis, sygnatury, napisy: Dwa luźne szkice. Po lewej lokaj w liberii niosący tacę z dzbankiem i filiżankami, ukazany w lewym profilu. Twarz młoda, o lekko rozchylonych ustach, krótko przystryżone wąsy, półdługie włosy z grzywką opadającą na czoło. Po prawej chłopiec w wysokim kapeluszu, trzymający w prawej dłoni zapieczętowany list, w lewej – wsparty o ziemię bat. Postać ukazana en face. Szeroką twarz o wydatnych ustach okalają sięgające ramion włosy. Chłopiec ubrany jest w koszulę i spodnie na szelkach, na nogach ma buty. Poniżej napis wykonany ręką Norwida, ołówkiem: *umysłny.*

Nr inw.: III-r. a. 1894/12.

Stan zachowania: dobry – zabrudzenia papieru, głównie na brzegach karty.

Reprodukcje: Chłopiec z listem: C I a r. *Z prywatnych zbiorów*. „Świat” 1910 nr 2 s. 7: *Z teki Cypriana Norwida*; C. Norwid. *Pisma zebrane*. Oprac. i wyd. Z. Przesmycki. Warszawa – Kraków 1911–[1913]. T. F. Wyd. W. Borowy. Kraków 1946 po s. 112: „Człowiek” z listem.



13.

Tytuł: *Goście.***Temat:** Scena pt. *Goście* (MNK).**Material i technika:** rys. ołówkiem.

Opis, sygnatury, napisy: Korowód kilku postaci zmierzających w lewą stronę. Na przedzie dwaj mężczyźni z cylindrami w dłoniach. Jeden z nich, o krępej sylwetce, idzie z lekko pochyloną głową, ubrany w rozpięty surdut, prowadzony pod ramię przez szczupłego eleganta. Jest on ubrany we frak, długa szyja owinięta chustką, krótkie włosy ułożone nad czołem w niezwykle wysoki kok. Za nimi kobieta w ujęciu frontalnym, z twarzą zwróconą 3/4 w lewo, w czepcu z powiewającymi wstążkami. Ubrana jest w suknię z broszą przy dekolcie, na ramiona ma narzucony szal, który przytrzymuje dłońmi powyżej talii. Pochód zamykają dzieci: chłopiec w czapce z daszkiem, skaczący na skakance, oraz mniejsze dziecko. Przy prawym brzegu karty widoczny jest profil twarzy oraz ręka kolejnego dziecka. Ponad postaciami, pośrodku, napis wykonany ręką Norwida: *Goście.*

Nr inw.: III-r. a. 1894/13.**Stan zachowania:** dosyć dobry – zabrudzenia papieru, zwłaszcza przy dolnym brzegu karty.**Bibliografia:** A. Melbchowska-Luty. *Sztukmistrz. Twórczość artystyczna i myśl o sztuce Cypriana Norwida.* Warszawa 2001 s. 205.**Reprodukcje:** A. Melbchowska-Luty. *Sztukmistrz. Twórczość artystyczna i myśl o sztuce Cypriana Norwida.* Warszawa 2001 s. 476 il. 221: *Goście.*



14.

Temat: Luźne szkice postaci i zwierząt (MNK).

Material i technika: rys. ołówkiem.

Opis, sygnatury, napisy: Zbiór luźnych szkiców zapełniających całą kartę. U góry, pośrodku, mężczyzna w cylindrze galopujący na koniu, z szablą w uniesionej dłoni, ukazany w lewym profilu. Od prawej cztery postacie męskie: postać w luźnej szacie, mężczyzna w cylindrze, starzec w kapeluszu z koszem na zgiętej prawej ręce i postać w długiej szacie w kapturze na głowie. U dołu – postać szczupłej damy w lewym profilu oraz (od lewej) trzy popiersia męskie: starszy mężczyzna z włosami opadającymi na kark, w lewym profilu; mężczyzna w wysokiej futrzanej czapce w lewym profilu; otyły chłopiec w rozpiętej koszli, en face. Ponadto pięć twarzy męskich w lewym profilu, jedna twarz męska en face oraz szkice zwierząt – koń w lewym profilu, siedzący pies i krowa ukazana od tyłu.

Nr inw.: III-r. a. 1894/14.

Stan zachowania: dobry – zabrudzenia papieru.



15.

Temat: Trzy szkice: siedzący mężczyzna, postać eleganta, kobieta z tacą (MNK).

Material i technika: rys. ołówkiem.

Opis, sygnatury, napisy: Luźne szkice. Po lewej postać męska w lewym profilu, siedząca na krześle, pochylona mocno nad otwartą książką. Szkic ten oddzielony jest od reszty karty dwiema liniami: poziomą i pionową. Pośrodku karty wysoki, szczupły mężczyzna we fraku o kroju podkreślającym wypukłość klatki piersiowej, stojący w lewym profilu, dłonie trzyma na oparciu krzesła. Twarz z wydatnym nosem, podkreślone w górę wąsy, bujne, falujące czarne włosy. U dołu podpis ręką Norwida, ołówkiem: *ss-liczny młodzian ect [!] / czarrna brrew...* Po prawej, oddzielony pionową linią, szkic postaci kobiecej, w sukni o rozwianych faldach, zbiegającej po schodach z tacą w dłoniach. Głowa zwrócona profilem w lewo, włosy spięte w kok. U dołu notka wykonana ręką Norwida, ołówkiem: „*Już ta bogeni zbladłe / odwraca jagody.*” / (:Romeo i Julia / akt II scena IIa :) / Schakspeare[!].

Nr inw.: III-r. a. 1894/15.

Stan zachowania: dobry – zabrudzenia papieru.



16.

Temat: Luźne szkice głów i postaci (MNK).

Material i technika: rys. ołówkiem.

Opis, sygnatury, napisy: Trzy postacie otoczone drobnymi szkicami. Po lewej młodzieniec ukazany w lewym profilu, w koszuli do kolan, w spodniach i obuwiu, trzymający w opuszczonych dłoniach książkę (?). Pośrodku mężczyzna w cylindrze, z fajką w ustach, trzymający dłonie w kieszeniach rozpiętego luźnego płaszcza. Po prawej starzec w lewym profilu, w koszuli, spodniach i ciżmach, z narzuconą na prawe ramię peleryną. Starzec idzie, wspierając się na lasce. Wśród mniejszych szkiców dwie postacie: brodatego starca w kapeluszu z dużym rondem i w luźnej szacie i (po prawej) mężczyzny w stroju historycznym (XVII w.). Oprócz tego sześć szkiców głów w różnych ujęciach.

Nr inw.: III-r. a. 1894/16.

Stan zachowania: dobry – zabrudzenia papieru.



17.

Temat: Dwa szkice: mężczyzna stojący przy głazie i staruszek z laską (MNK).

Materiał i technika: rys. ołówkiem.

Opis, sygnatury, napisy: Po lewej długowłosa mężczyzna w kapeluszu z szerokim rondem, ozdobionym piórem, stojący przy nieregularnym głazie, w ujęciu 3/4 w prawo. Twarz szczupła, z wąsami, wzrok skierowany w górę. Mężczyzna ubrany w trudny do określenia strój do kolan i długą pelerynę. Swobodna postawa, nogi skrzyżowane, ciężar ciała spoczywa na prawej stopie, ręce lekko uniesione. Na drugim planie, po prawej stronie głazu, powierzchnia wodnego rozlewiska (?), a nad nim zarysy chmur z sylwetkami kilku lecących ptaków. Po prawej drugi szkic – postać idącego mężczyzny w lewym profilu, z laską i zawiniątkiem w lewej dłoni. Ubrany w koszulę i spodnie, drugą dłonią podtrzymuje zarzuconą na prawe ramię część odzienia.

Nr inw.: III-r. a. 1894/17.

Stan zachowania: dobry – nieliczne zabrudzenia papieru.



18.

Tytuł: *Jeszcze goście!*

Temat: Scena zatytułowana *Jeszcze goście!* (MNK).

Material i technika: rys. ołówkiem.

Opis, sygnatury, napisy: Scena przedstawia trzech mężczyzn zmierzających w lewą stronę. Na przedzie kroczy szczupły, wysoki mężczyzna o drobnej twarzy z wąsami i z wydatnym nosem. Włosy ma krótkie, zadarte na czubku głowy. Ubrany jest we frak, w prawej dłoni trzyma laskę, a w lewej cylinder. Za nim podąża tęgi jegomość w surducie, wspierający się prawą ręką na lasce. W drugiej, opuszczonej ręce trzyma cylinder. Twarz z wąsami i garbatym nosem, włosy krótkie. Trzecia postać to bardzo wysoki, szczupły mężczyzna o drobnej twarzy z zadartym nosem. Prawa ręka wsunięta za poły surduta, lewa opuszczona wzdłuż ciała. W lewym górnym rogu rysunku napis wykonany ręką Norwida, ołówkiem: *Jeszcze goście!*

Nr inw.: III-r. a. 1894/18.

Stan zachowania: dobry – zabrudzenia papieru.



19.

Temat: Dwa szkice: mężczyzna w stroju XVII-wiecznym i hr. Małachowska (MNK).

Material i technika: rys. ołówkiem.

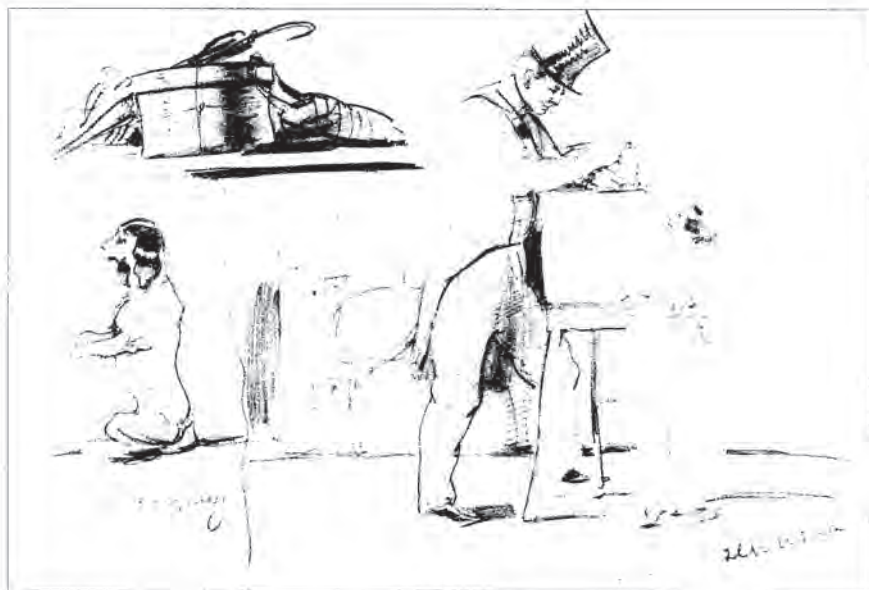
Opis, sygnatury, napisy: Po lewej mężczyzna w dojrzałym wieku, zwrócony 3/4 w lewo, w półpostaci. Twarz szczupła, w lewym profilu, wąsy i krótka broda, włosy półdlugie. Postać w XVII-wiecznym stroju z kryzą. W lewej dłoni sakiewka (?). Po prawej, oddzielony pionową linią, szkic postaci kobiecej w wieku dojrzałym, w okularach i w czepku na głowie, zwróconej profilem w lewo. Kobieta siedzi przy pulpicie (lub stoliku?), pisze piórem w świetle palącej się obok świecy. Poniżej napis wykonany obcą ręką (?), ołówkiem: *Hr: Małachowska*. Na półce, ponad postacią, stoi wielka drewniana skrzynia, na której widnieje sporządzony ręką Norwida ołówkowy napis: *a / Madame la / Comtesse*.

Nr inw.: III-r. a. 1894/19.

Stan zachowania: dobry – zabrudzenia papieru.

Reprodukcje: Fragment karty z postacią hrabiny: C. N o r w i d. *Pisma zebrane*. Oprac. i wyd. Z. Przesmycki. Warszawa – Kraków 1911-[1913]. T. F. Wyd. W. Borowy. Kraków 1946 po s. 176: *Hrabina-sawantka*; K. W y k a. *Norwid w Krakowie*. Kraków 1967 s. 47: *Kobieta sawantka*.

Uwagi: à Madame la Comtesse (fr.) – pani hrabiny. Hr. Małachowska – nie udało się zidentyfikować sportretowanej postaci.



20.

Temat: Trzy szkice: pudło na kapelusze, parasolka i torebki, służący pies i T. M. Rzewuska (MNK).
Material i technika: rys. ołówkiem.

Opis, sygnatury, napisy: Trzy szkice: багаż, pies i scena figuralna. W lewym górnym rogu fragment półki, na której leży pudło na kapelusze, parasolka i dwie małe torebki. Poniżej szkic oddzielony od reszty karty pionową linią, przedstawiający psa w lewym profilu, siedzącego z uniesionymi przednimi łapami. Szkic opatrzony jest u dołu podpisem (ręką Norwida, ołówkiem): *Jaki on nieszczęśliwy*. Po prawej – scena zajmująca większą część karty. Mężczyzna we fraku i w cylindrze pochyla się nad stojącym na stoliku pudłem, czegoś w nim szukając. Naprzeciw stoi nieproporcjonalnie mała w stosunku do niego postać kobieca z uniesioną głową. Ręce trzyma na blacie stolika. W głębi za postaciami widać sterty dużych i małych pakunków. Poniżej kobiety widnieje napis obcą ręką (?), ołówkiem, ukośnie w górę: *T. z M. Rzewuska*.

Nr inw.: III-r. a. 1894/20.

Stan zachowania: dobry – niewielkie zabrudzenia papieru.

Uwagi: Taida z Malachowskich Rzewuska, córka Ludwika i Ludwiki z Komarów. W 1863 r. wyszła za mąż za Leona Rzewuskiego.



21.

Temat: Dwa studia popiersi mężczyzn i dwa studia głów męskich (MNK).

Material i technika: rys. piórkiem i ołówkiem.

Opis, sygnatury, napisy: Luźne szkice. Po lewej półpostać starszego mężczyzny w lewym profilu, w wysokiej futrzanej czapce z chwostem. Szczupła twarz, orli nos, wąsy oraz opadające na kark włosy. Lewą wyciągniętą do przodu dłońią mężczyzna chwyta za kij bądź sznur (?). Pośrodku, nieco niżej, popiersie brodatego starca w prawym profilu. Twarz z licznymi zmarszczkami, orli nos, bujny zarost, włosy sięgające ramion. Ciało spowija luźna szata, upięta na prawym ramieniu. Nad tym popiersiem drobny szkic młodej męskiej twarzy z półdługimi włosami, w ujęciu 3/4 w prawo. Obok trzech wspomnianych szkiców, wykonanych piórkiem, rysunek ołówkiem twarzy młodego mężczyzny w lewym profilu, wyłaniającej się spośród kłębow dymu wydychanego z trzymanego w ustach papierosa (?). Głowa uniesiona, rysy twarzy drobne, czoło wysokie, zadarty nos, wąsy i krótka, fantazyjnie podkręcona bródka, włosy sięgające poniżej uszu. Wokół szyi chustka zawiązana na kołnierzu koszuli. Szkic ten jest uznawany za autoportret Norwida.

Nr inw.: III-r. a. 1894/21.

Stan zachowania: dobry – nieliczne zabrudzenia papieru.

Bibliografia: Na temat autoportretu Norwida: C. N o r w i d. *Pisma wszystkie*. Zebrał, tekst ustalił, wstępem i uwagami krytycznymi opatrzył J. W. Gomulicki. T. 11. Warszawa 1976 s. 344 poz. 126; A. M e l b e - c h o w s k a - L u t y. *Sztukmistrz. Twórczości i myśl o sztuce Cypriana Norwida*. Warszawa 2001 s. 201.

Reprodukcje: Autoportret Norwida: *Rysunki i grafika K. C. Norwida*. TeKa. Kraków 1947 tabl. 15; *Głowa*; Z. T r o j a n o w i c z, *Rzecz o młodości Norwida*. Poznań 1968 il. 11; C. N o r w i d. *Pisma wszystkie*. Zebrał, tekst ustalił, wstępem i uwagami krytycznymi opatrzył J. W. Gomulicki. T. 11. Warszawa 1976 il. 126; *Norwid „z papierosem”*; P. H e i n t s c h. *Klucz do Norwida*. Radom 1991 il. nlb (10). Popiersie starca: C. K. N o r w i d. *Mysli o Polsce i Polakach*. Wybór M. Dobrosielski. Białystok 1983 s. 65. Większa część karty: T. E u b i e Ń s k i. *Norwid wraca do Paryża*. Wyd II. Warszawa 1993 s. 18.



22.

Temat: Trzy studia postaci Joachima Lelewela (MNK).

Materiał i technika: rys. piórkiem i ołówkiem.

Opis, sygnatury, napisy: Trzy wizerunki Joachima Lelewela. Po lewej, piórkiem – Lelewel w gabinecie. Stoi w luźnej koszuli do kolan i w spodniach, wspierając się lewą dłonią o biurko, na którym leży stos książek. Twarz szczupła z wydatnym nosem, okolona krótką brodą, włosy zaczesane do tyłu. Prawa ręka opuszczona wzdłuż ciała. W głębi, na lewo – fragment wysokiej półki z książkami. Pod rysunkiem napis ręką Norwida (?), ołówkiem: *nietoperz Lelewel*. Obok, ołówkiem, popiersie Lelewela z głową zwróconą 3/4 w lewo. Rysy twarzy takie jak poprzednio, usta w lekkim uśmiechu. Po prawej, ołówkiem, głowa w lewym profilu, z umownie ujętymi fałdami szaty poniżej. Silnie podkreślony orli nos, usta w lekkim uśmiechu. Nr inw.: III-r. a. 1894/22.

Stan zachowania: dobry – zabrudzenia papieru.

Bibliografia: Na temat postaci Joachima Lelewela w gabinecie: H. Więckowska. *Komentarze do: Portrety Lelewela*. W: J. Lelewel. *Dziela*. T. 1. Oprac. też. Warszawa 1957 s. 183; A. Melbchowska-Luty. *Sztukmistrz. Twórczość artystyczna i myśl o sztuce Cypriana Norwida*. Warszawa 2001 s. 193.

Reprodukcje: Postać J. Lelewela w gabinecie: C. Norwid, *Pisma zebrane*. Oprac. i wyd. Z. Przesmycki. Warszawa – Kraków 1911-[1913]. T. F. Wyd. W. Borowy. Kraków 1946 po s. 80: *Autoportret* (?); P.-J. de Béranger, C. K. Norwid. *Adieu. Pożegnanie*. Florencja 1949 s. 27 (określony jako prawdopodobny autoportret Norwida); J. Lelewel. *Dziela*. T. 1. Oprac. H. Więckowska. Warszawa 1957 po s. 248; *Portrecik Lelewela*; A. Melbchowska-Luty. *Sztukmistrz. Twórczość artystyczna i myśl o sztuce Cypriana Norwida*. Warszawa 2001 s. 454 il. 178: *Joachim Lelewel*.

Środkowy wizerunek Lelewela w półpostaci: C. L. a. r. *Z prywatnych zbiorów*. „Świat” 1910 nr 2 s. 6: *Portret Lelewela*.

Uwagi: Joachim Lelewel (1786-1861), wybitny uczonek i działacz patriotyczny, historyk, numizmatyk i bibliograf. W czasie powstania listopadowego członek Rady Administracyjnej, później Rządu Narodowego i prezes Towarzystwa Patriotycznego. Od 1831 r. na emigracji w Paryżu, od 1833 r. w Brukseli.



23.

Temat: Dwa szkice: kobieta w czepku i hr. Henri [!] de Mérode (MNK).

Materiał i technika: rys. ołówkiem..

Opis, sygnatury, napisy: Po lewej postać tęgiej kobiety w podeszłym wieku, stojącej w ujęciu en face. Ubrana w suknię przepasaną fartuchem. Na ramionach chusta z frędzlami, na głowie czepek z falbaną wokół twarzy. Dłonie splecione na brzuchu, prawa noga wysunięta do przodu. W tle zarysy schodów z poręczą. Po prawej, oddzielony pionową linią, szkic młodego mężczyzny we fraku, siedzącego na krześle, w lewym profilu. Twarz szczupła z wydatnym nosem, włosy ciemne, krótkie. Lewa noga założona na drugą, w lewej dłoni cylinder, prawa dłoń spoczywa na lewym kolanie. W głębi po prawej niewyraźne zarysy postaci siedzącej w fotelu. Poniżej napis (obcą ręką? ołówkiem): *Cte Xavier de Mérode (le Cardinal futur)*.

Nr inw.: III-r. a. 1894/23.

Stan zachowania: dobry – zabrudzenia papieru, głównie przy dolnej krawędzi karty.

Reprodukcje: Postać kobieca: K. Wyk a. *Norwid w Krakowie*. Kraków 1967 s. 37: *Stara kobieta*.

Uwagi: C[om]te Xavier de Mérode (le Cardinal futur) – (fr.) Hrabia Xavier de Mérode (przyszły kardynał). Hr. Xavier de Mérode, właśc. Frédéric François Xavier de Mérode (1820-1874) – początkowo oficer belgijski, w latach 1844-1846 uczestniczył w wyprawie francuskiej do Algierii; od 1847 r. w Rzymie. Rozpoczął karierę jako duchowny; pierwszy szambelan papieski; od 1860 r. był ministrem wojny Piusa IX. Znał gen. Jana Skrzyneckiego. Być może odwiedził go w Brukseli na przełomie 1846 i 1847 r., gdzie mógł spotkać się z Norwidem.



24.

Temat: Luźne szkice: postacie starców i drapieżny ptak (MNK); Mefisto strojny (II) i inne szkice (A. Melbechowska-Luty).

Materiał i technika: rys. ołówkiem.

Opis, sygnatury, napisy: Luźne szkice. Po lewej, na całą wysokość karty, męska postać w ujęciu en face, w kapeluszu z szerokim rondem i piórem, w pelerynie sięgającej poniżej kolan. Twarz przysłonięta połą peleryny. Widoczne tylko spoglądające na wprost oczy. Tło pokryte gęstym kreskowaniem. Obok rysunku mniejsze szkice. Postać długowłosego, brodatego starca w luźnej szacie, zwróconego 3/4 w prawo, siedzącego ze skrzyżowanymi rękami. Ponad nim półpostać brodatego starca o długich włosach i łysym czole, zwrócona 3/4 w prawo, z lewą ręką zgiętą w łokciu, oraz drapieżny ptak siedzący w lewym profilu. Przy prawej krawędzi karty dwie głowy w lewym profilu: młody uśmiechnięty mężczyzna i brodaty starzec, oraz półpostać brodatego starca z pochyloną głową.

Nr inw.: III-r. a. 1894/24.

Stan zachowania: dobry – zabrudzenia papieru.

Reprodukcje: A. Melbechowska-Luty. *Sztukmistrz. Twórczość artystyczna i myśl o sztuce Cypriana Norwida*. Warszawa 2001 s. 504 il. 277: *Mefisto strojny (II) i inne szkice*.



25.

Temat: Wiejski chłopiec siedzący przy zwalonym pomniku (MNK).

Material i technika: rys. ołówkiem.

Opis, sygnatury, napisy: Mały chłopiec siedzący u stóp zrujnowanego pomnika (obelisku?). Dziecko zwrócone 3/4 w lewo opiera się plecami o profilowany prostopadłościenny cokół, na którym ustawiona jest potrzaskana płyta. Głowę okalają krótkie kręcone włosy. Na okrągłej twarzy maluje się wyraz smutku. Obok pomnika na ziemi kamienny fragment konstrukcji i niewielki krzew. W tle subtelnie zarysowany pejzaż z pasmem wzgórz po lewej stronie, na niebie obłoki. Wśród nich, po prawej stronie, bardzo lekki szkic twarzy męskiej w lewym profilu.

Nr inw.: III-r. a. 1894/25.

Stan zachowania: dobry – nieliczne zabrudzenia papieru.



26.

Temat: Mężczyzna stojący u stóp wzniesienia z ruinami pomnika (MNK); Mężczyzna schodzący ze wzgórza (scena literacka?) (A. Melbechowska-Luty).

Materiał i technika: rys. ołówkiem.

Opis, sygnatury, napisy: Mężczyzna schodzący z wzniesienia. Ukazany w lewym profilu, widoczny do kolan, ubrany w spiętą pod szyją pelerynę. Twarz szczupła, o wydatnych kościach policzkowych, duży nos, na głowie kapelusz z szerokim rondem. Mężczyzna odchyła prawą ręką połę peleryny, odsłaniając luźny strój pod spodem. Za jego plecami porośnięte trawą i niskimi krzewami wzniesienie ze zrujnowanym pomnikiem na szczycie. Powyżej sylwetki lecących ptaków.

Nr inw.: III-r. a. 1894/26.

Stan zachowania: dobry – zabrudzenia papieru.

Reprodukcje: A. Melbechowska-Luty. *Sztukmistrz. Twórczość artystyczna i myśl o sztuce Cypriana Norwida*. Warszawa 2001 s. 502 il. 273: *Mężczyzna schodzący ze wzgórza (scena literacka?)*.



27.

Temat: Dwa szkice: kobieta siedząca na ławce i gen. Umiński (MNK).

Material i technika: rys. ołówkiem.

Opis, sygnatury, napisy: Po lewej szkic siedzącej kobiety w ujęciu 3/4 w lewo. Twarz w lewym profilu, szczupła, o dużym orlim nosie, lekko uśmiechnięta. Włosy uczesane w loki, spięte kokardą na wysokości uszu. W prawej, lekko uniesionej dłoni kobieta trzyma zawieszony na szyi monokl (?). Po prawej szkic męskiej postaci w surducie, ujętej od tyłu. Na głowie cylinder, ręce ugięte w łokciach. Poniżej postaci napis obcą ręką (?), ołówkiem: *Jeneral Umiński*.

Nr inw.: III-r. a. 1894/27.

Stan zachowania: dobry – lekkie zabrudzenia papieru.

Uwagi: Jan Nepomucen Umiński (1780-1851), generał, uczestnik powstania kościuszkowskiego 1794 r., i wojen napoleońskich; współzałożyciel Związku Kosynierów i Towarzystwa Patriotycznego; od 1827 r. więziony w twierdzy w Głogowie, skąd w 1831 r. zbiegł do armii powstańczej. Przez jeden dzień był wodzem naczelnym armii polskiej w powstaniu listopadowym. Na emigracji we Francji stronnik ks. Adama Jerzego Czartoryskiego.



28.

Temat: Luźne szkice: ruiny pomnika, trzy studia głów męskich, putto i pies (MNK); Ruiny (i inne szkice) (A. Melbechowska-Luty).

Materiał i technika: rys. ołówkiem.

Opis, sygnatury, napisy: Luźne szkice. Po lewej kompozycja z ruinami nagrobka, zajmująca większą część karty. Fragment pionowej konstrukcji z kamiennych bloków, po których pną się wątłe rośliny, z wrytym u podstawy znakiem krzyża. Za nią rozrzucone w trawie fragmenty – cylindryczny bęben, waza i ociosane bloki kamienia. Obok na ziemi leży płyta nagrobna, pośrodku niej symbol. W tle równinny krajobraz z pochylonym krzyżem. Obok, oddzielone falistą linią, pozostałe szkice. Popiersie mężczyzny w lewym profilu. Twarz szczupła, duży, prosty nos, wąsy i krótkie włosy. Na szyi czarna chustka zakrywająca koszulę. Widać też klapy kamizelki i wierzchniego okrycia. Popiersie młodzieńca w ujęciu 3/4 w prawo. Głowa męska w lewym profilu. Nagie putto unoszące obydwoma rękami krańce tkaniny (kotary?). Pies siedzący w lewym profilu.

Nr inw.: III-r. a. 1894/28.

Stan zachowania: dobry – nieliczne zabrudzenia papieru.

Reprodukcje: A. Melbechowska-Luty, *Sztukmistrz. Twórczość artystyczna i myśl o sztuce Cypriana Norwida*. Warszawa 2001 s. 523 il. 315; *Ruiny (i inne szkice)*.



29.

Temat: Trzy szkice: półpostać mężczyzny, mężczyzna i głowa mężczyzny (MNK).

Materiał i technika: rys. ołówkiem.

Opis, sygnatury, napisy: Po lewej półpostać mężczyzny w średnim wieku w kapeluszu. Twarz o masywnych rysach, prosty nos, wąsy, krótkie włosy. Ubrany w mundur (?) z szeroką szarfą przelożoną przez lewe ramię. Obok postać chłopca w średnim wieku, ujęta do kolan, 3/4 w lewo. Twarz szczupła, o wąskim nosie, włosy długie, z grzywką. Ubrany jest w koszulę i rozpiętą kaptę, w lewej dłoni trzyma kapelusz. Po prawej, tuż przy brzegu karty, lewy profil twarzy męskiej. Prosty nos, krótka broda, widać też kołnierz koszuli i kokardę chustki krawatowej.

Nr inw.: III-r. a. 1894/29.

Stan zachowania: dobry – nieznaczne zabrudzenia papieru.



30.

Temat: Dwa szkice: postać mniszki i postać Chrystusa (MNK).

Material i technika: rys. ołówkiem.

Opis, sygnatury, napisy: Po lewej kobieta ukazana w niepełnej postaci, en face, w habicie zakonnym, na głowie ma welon. Twarz zwrócona 3/4 w prawo, o prostym nosie i dużych oczach. Lewa ręka opuszczona wzdłuż ciała, prawa podtrzymuje na wysokości talii uniesione fałdy habitu, spośród których wylania się fragment różańca. Obok szkic postaci męskiej w ujęciu en face, w habicie i pelerynie, z różańcem u pasa. Głowa pochylona, długie włosy rozdzielone przedziałkiem. Opuszczone ręce podtrzymują brzegi peleryny. Zakonnik stoi na posadzce z kamiennych płyt. W głębi na prawo widoczny kamienny postument z fragmentem pomnika.

Nr inw.: III-r. a. 1894/30.

Stan zachowania: dobry – niewielkie zabrudzenia papieru.

Uwagi: Dokonana przez muzeum identyfikacja męskiej postaci jako Chrystusa wydaje się błędna, choćby z uwagi na charakter ubioru postaci, będącego ewidentnie zakonnym habitem.

31.



Temat: Dwa studia mężczyzny oraz Lucjan Siemieński i mężczyzna piszący przy pulpicie (MNK).
Material i technika: rys. ołówkiem.

Opis, sygnatury, napisy: Luźne szkice oddzielone od siebie liniami. Po lewej dwie postacie. Starszy mężczyzna ukazany w lewym profilu, ukazany do kolan, ubrany w czamarrę z szamerowanym zapięciem. Twarz o wydatnym nosie, z wąsami, na głowie rogatywka. Lewa dłoń wsparta na lasce. W głębi na lewo mężczyzna w czapce, z fajką w ustach, stojący z rękami splecionymi na plecach, ukazany od tyłu. Pośrodku karty – oddzielony pionową linią – szkic młodego mężczyzny w prawym profilu, w surducie, trzymającego w prawej dłoni cylinder i laskę. W lewej uniesionej dłoni trzyma papierosa (cygaro?), a z ust wydychuje obłok dymu. Ponad głową, ukośnie, napis wykonany obcą ręką (?), ołówkiem: *Lucyan Siemieński*. W lewym dolnym rogu ręką Norwida (?) inicjały: *L. S.* W prawym dolnym rogu karty szkic półpostaci młodego mężczyzny w lewym profilu. Głowa lekko pochylona, drobne rysy twarzy, spiczasta brodka, włosy sięgające poniżej uszu. Mężczyzna pisze coś bądź rysuje w brulionie rozłożonym na pulpicie. U dołu, po lewej, sygnatura Norwida (?), ołówkiem; *C: N:*.

Nr inw.: III-r. a. 1894/31.

Stan zachowania: dobry – nieznaczne zabrudzenia papieru.

Bibliografia: Na temat autoportretu Norwida: C. N o r w i d. *Pisma wszystkie*. Zebral, tekst ustalił, wstępem i uwagami krytycznymi opatrzył J. W. Gomulicki. T. 11. Warszawa 1976 s. 345 poz. 127.

Reprodukcje: Autoportret Norwida: Z. P r z e s m y c k i. *Norwida antologia artystyczna*. „Grafika” 1933 z. 2 s. 19; *Autoportret Norwida*; C. N o r w i d. *Le piano de Chopin*. Trad. de J. Pérard. Paris 1937 s. 4; oryg. rycina (sucha igła) wykonany przez K. Brandel według szkicu Norwida; Z. T r o j a n o w i c z. *Rzecz o młodości Norwida*. Poznań 1968 il. 10; *Autoportrety Cypriana Norwida*. [Teki]. Oprac. i red. Z. Łapiński, H. Natuniewicz. Warszawa 1971 tabl. 6; M. Piechal. *Mit Pigmaliona. Rzecz o Norwidzie*. Warszawa 1974 po s. 48; *Autoportret*; C. N o r w i d. *Pisma wszystkie*. Zebral, tekst ustalił, wstępem i uwagami krytycznymi opatrzył J. W. Gomulicki. T. 11. Warszawa 1976 il. 127; *Norwid-rysownik*; M. A d a m i e c. *Oni i Norwid. Problemy odbioru twórczości Cypriana Norwida w latach 1840-1883*. Warszawa 1991 il. po tekście nlb.; P. H e i n t s c h. *Klucz do Norwida*. Radom 1991 il. nlb (9); W. S i e m i o n. *Lekcja czytania. Norwid*. Warszawa 2001 s. 13; Z. S u d o l s k i. *Norwid. Opowieść biograficzna*. Warszawa 2003 s. 110.

Portret Lucjana Siemieńskiego: *Rysunki i grafika C. K. Norwida*. [Teki]. [Kraków 1946] tabl.; *Rysunki i grafika Norwida*. [Teki]. Uwagi wstępne i objaśnienia reprodukcji oprac. J. Ruszczycówna. [Kraków 1946] tabl. 8; *Lucjan Siemieński*; *Rysunki i grafika C. K. Norwida*. [Teki]. [Kraków 1947] tabl. 7; *Lucjan Siemieński*.

Uwagi: Wizerunek ten uznawany jest za autoportret Norwida. Lucjan Siemieński (1807-1877), znany poeta, nowelista, tłumacz, publicysta; uczestnik powstania listopadowego.



32.

Temat: Trzy szkice (MNK).

Materiał i technika: rys. ołówkiem.

Opis, sygnatury, napisy: Trzy luźne szkice. Po lewej postać młodego mężczyzny we fraku, w lewym profilu, niosącego w lewej dłoni cylinder. Głowa podniesiona, twarz szczupła, z zarostem, na szyi wysoki, sztywny kołnierz koszuli. W prawej, uniesionej dłoni trzyma kartę (bilet wizytowy?) z oznaczeniem ręką Norwida, ołówkiem: *pfl: a*. Obok, oddzielona pionową linią, postać janczara w wysokiej cylindrycznej czapce z opadającym z tyłu chwostem, w rozpiętej kurcie i w bardzo szerokich spodniach do kolan. W lewej dłoni trzyma lufę karabinu, wspartego kolbą o ziemię, karabin skierowany lufą do góry. W prawym górnym rogu karty twarz długowłosego mężczyzny w lewym profilu.

Nr inw.: III-r. a. 1894/32.

Stan zachowania: dobry – zabrudzenia papieru.