

TATIANA ROZUMOWSKA-GAPEEVA

STOSUNKI GOSPODARCZE MIĘDZY IMPERIUM ROSYJSKIM A KRÓLESTWEM POLSKIM W OKRESIE 1815-1850

Polska pod koniec XVIII w. utraciła swoją niezależność polityczną oraz gospodarczą. Od tego momentu jej rozwój gospodarczy całkowicie został podporządkowany polityce państw zaborczych. Na mocy traktatu tylżyckiego z 1807 r. Nowy Rząd w celu zaszczerpienia przemysłu w Polsce zlikwidował cła eksportowe oraz wprowadził w roku 1809 umiarkowane cła importowe. Chroniono przede wszystkim przemysł wełniany. Z opłat celnych zwolniono żelazo przywożone z Austrii¹. W celu rozwoju wówczas jeszcze nieistniejącego polskiego przemysłu bawełnianego zabroniono przywozu pruskiej przędzy i wyrobów bawełnianych². Inne środki administracyjne³

* Doktorantka Instytutu Ekonomii WNS KUL, e-mail: gapeevat@yahoo.de

¹ To postanowienie z 2 stycznia 1810 r. nie przyniosło oczekiwanego rezultatu, bowiem w tym samym czasie wprowadzono konfiskatę towarów angielskich na skutek blokady kontynentalnej.

² Postanowienie z 17 maja 1811 r. W rzeczywistości ten akt prawny działał na korzyść przemysłu saksońskiego. Zob. *Zbiór przypisów administracyjnych Królestwa Polskiego. Wydział spraw wewnętrznych i duchownych*, cz. 2, t. II, Warszawa 1866, s. LXI; T. Rutowski, *W sprawie przemysłu krajowego*, Kraków 1883, s. 32n.; И. И. Янжул, *Речь и отчет, произнесенные в торжественном собрании Императорского Московского университета 12 января 1887 г.*, Москва 1887, s. 13n., К. Воблы й, *Развитие фабрично-заводской промышленности в десяти губерниях Царства Польского с 1876 по 1906 г.*, w: *Труды Варшавского статистического комитета для десяти губерний Царства Польского выпуск XXIX. Фабрично-заводская и кустарная промышленность в 10 губерниях Царства Польского за 1901-1906 годы*, ред. В. Есипов, Варшава 1907 s. 60.

³ Postanowienia z 8 (20) marca 1809 i 17 (29) stycznia 1812 r. zapewniały zwolnienie ze spisu wojskowego, opłat czynszowych gruntów rządowych na 6 lat oraz z uiszczenia cła na

były skierowane na zachęcenie zagranicznych rzemieślników i fabrykantów do osiedlenia się w Polsce.

Ramy omawianego w niniejszym artykule okresu stanowią traktat wiedeński (1815 r.) oraz zniesienie granicy celnej między Królestwem Polskim a Imperium (1850 r.).

Wśród istotnych instrumentów rosyjskiej polityki gospodarczej można wyróżnić:

- 1) administracyjne postanowienia, mające na celu uprzemysłowienie Królestwa Polskiego;
- 2) normy prawne, regulujące handel.

ADMINISTRACYJNE POSTANOWIENIA

Rok 1815 zastał przemysł polski w zupełnym zaniku⁴. Większość uczonych uważa, że dopiero od utworzenia Królestwa Polskiego na mocy traktatu wiedeńskiego zaczął się rozwój przemysłowy dotąd zdecydowanie rolniczego kraju⁵. O ile po macoszemu traktowano rolnictwo, o tyle szczególną troską otaczano przemysł. Już w roku 1816 na mocy postanowienia Księcia Namiestnika Królewskiego weszła w życie ustawa, nadająca następujące przywileje cudzoziemcom-fabrykantom, rzemieślnikom oraz rolnikom przesiedlającym się do Polski:

- zwolnienie ich od wszelkich podatków i opłat przez 6 lat;
- zwolnienie ich samych oraz ich synów z obowiązku służby wojskowej;

przewożone przez granicę ruchomości oraz inwentarze. Por. *Zbiór przepisów administracyjnych*, cz. 2, t. I, 1866, s. LXI.

⁴ J. Kindelski, *Z dziejów polsko-rosyjskich stosunków handlowych. Notatka historyczna, 1819-1832*, „Przegląd Polski” 1904, 38 t. 151 kw. 3 s. 309.

⁵ Por. P. Люксембург, *Промышленное развитие Польши. Санкт-Петербург 1899*, s. 12; Янжул, dz. cyt., s. 12; Воблый, dz. cyt., s. 59, И. Познанский, *Производительные силы Царства Польского. Сравнительная статистика промышленного, торгового и финансового положения Польши за 1874, 1875 и 1876 гг.* Санкт-Петербург 1880, s. 89.

- zapewnienie przewozu przez granicę ruchomości bez obciążania cłem;
- zagwarantowanie szczególnej opieki przybywającym do kraju obcokrajowcom przez Rządową Komisję Spraw Wewnętrznych i Policji, która ma za zadanie zapewnienie korzystania z nadanych praw i przywilejów⁶.

Namiestnik Królewski w 1816 r. przeznaczył 4500 rubli srebrem w celu przyspieszenia procesu sprowadzenia użytecznych fabrykantów oraz okazania im wsparcia⁷. Wiele miast, należących do państwa, przeznaczano pod osady przemysłowe⁸. W tym celu sporządzano plany miast w taki sposób, aby przybywający fachowcy, szczególnie włókiennicy, mogli otrzymywać działkę pod zabudowania fabryczne ze zwolnieniem z opłat czynszowych w ciągu 6 lat. Ziemię państwową, przylegającą do tych osad, przekazywano pod wieczyste użytkowanie. W pobliżu miast fabrycznych budowano cegielnie, których produkcję przewidywano sprzedawać w niskiej cenie budującym się przybyszom. Do przebudowy pod folusze oddawano państwowe młyny na czas nieokreślony. Gwarantowano budującym się fabrykantom przez dziesięć lat nieodpłatne korzystanie z lasów rządowych⁹. Nie pozostały bez uwagi sprawy duchowe przesiedleńców, bowiem poza odstąpieniem ziemi obiecano im pokrycie kosztów, związanych z budową obiektów sakralnych¹⁰. Potwierdzono przywileje i prawa wcześniej nadane obcokrajowcom-fabrykantom i rzemieślnikom oraz zobowiązano prywatnych właścicieli ziemskich do dokonania wymiany swoich gruntów na grunty z zasobów państwowych w celu bardziej korzystnego ulokowania obiektów przemysłowych¹¹.

Corocznie w budżecie państwa przewidziano środki na pożyczki z funduszu fabrycznego, którego wysokość w 1822 r. wynosiła 45 000 rubli sre-

⁶ Por. *Zbiór przepisów*, cz. 2, t. II, 1866, s. 3-11

⁷ Postanowienie z dnia 6 (18).09.1820 r., *Zbiór przepisów*, cz. 2, t. I, 1866, s. LXV.

⁸ *Zbiór przepisów*, cz. 2, t. II, 1866, s. 11-17.

⁹ Decyzją Rady Administracyjnej z 12 maja 1833 r. przedłużono to dobrodziejstwo jeszcze na 10 lat z wyłączeniem producentów sukna. Por. *Zbiór przepisów*, cz. 2, t. I, 1866, s. LXV.

¹⁰ Pieniądze miały być przyznawane i wydawane przez Rządową Komisję Spraw Wewnętrznych i Policji ze swoich środków. Zob. *Zbiór przepisów*, Cz. II T. II, 1866, s. 3-11.

¹¹ Rozporządzenie z 21 listopada 1823 r. o usunięciu przeszkód w osadzaniu fabrykantów i rzemieślników zagranicznych po miastach oraz o regulacji samychże miast. Por. *Zbiór przepisów*, cz. 2, t. II, 1866, s. 21.

brem, w 1823 r. – 90 000, a w następnych latach – po 127 500. W roku 1835, po zlikwidowaniu w budżecie funduszu na wsparcie polskiego przemysłu, obowiązek ten przyjął Bank Polski. Rada Administracyjna decyzją z dnia 22 maja 1844 r. pozwoliła udzielać pożyczki na zakłady fabryczne z funduszu fabryczno-żelaznego na ogólną sumę 21 600 rubli srebrem dla byłej mazowieckiej guberni oraz 18 000 dla byłej kaliskiej guberni¹². Zakłady fabryczne zostały zwolnione na okres od trzech do sześciu lat od kwaterunku w naturze, będącego dotąd jedynym ich obciążeniem¹³. Zapewniono, że przez 20 lat zakaz wprowadzania sukien obcych nie ulegnie zmianie. Na sprowadzane z za granicy farby oraz inne niezbędne materiały do fabryk wełnianych obniżano cło¹⁴.

W celu lepszego rozwoju technicznego na podstawie listów przyznania nowych wynalazków, odkryć oraz udoskonaleń przemysłowych została uregulowana ochrona praw własności intelektualnej¹⁵. Przyspieszeniu procesu uprzemysłowienia kraju miały służyć organizowane wystawy produkcji krajowej, które odbywały się systematycznie co cztery lata, poczynając od roku 1848, łącznie dla Imperium i Królestwa Polskiego w Petersburgu, Moskwie i Warszawie. Aby umożliwić modernizację asortymentu produkcyjnego, rząd zezwolił na udział fabrykantów krajowych w wystawach zagranicznych, pokrywając koszty związane z udziałem w tak zwanych powszechnych wystawach¹⁶.

Podana lista, daleka od kompletności, przedstawia bezpośrednie przepisy prawne, za pomocą których nowy rząd dążył do uprzemysłowienia kraju. Skutkiem zarządzeń administracyjnych już w roku 1818 powstało osiem rękodzielni sukna i materii wełnianych, folusze, fabryka saletry, materii bawełnianych, pończoch, żagli, garbarnia, fabryka kapeluszy, lamp astralnych, kortów, kaźmierków¹⁷. Tworzyły się osady fabryczne¹⁸. Klasycznym przy-

¹² Por. *Zbiór przepisów*, cz. 2, t. I, 1866, s. LXVII.

¹³ Postanowienie Namiestnika Królewskiego z 9 kwietnia 1822 r. *Zbiór przepisów*, cz. 2, t. II, 1866, s. 17-19.

¹⁴ Postanowienie Ministra Sekretarza Stanu z dnia 15 (27).04.1824 r. *Zbiór przepisów*, cz. 2, t. I, 1866, s. LXIX.

¹⁵ Na mocy Postanowienia Rady Administracyjnej z dnia 8 (20) lipca 1837 r. o wydawaniu listów przyznania na wynalazki, odkrycia i udoskonalenia. Zob. *Zbiór przepisów*, cz. 2, t. II, 1866, s. 155-167.

¹⁶ Por. *Zbiór przepisów*, cz. 2, t. I, 1866, s. LXVII-LXIX.

¹⁷ R u t o w s k i, dz. cyt., s. 35.

¹⁸ Wystarczy wspomnieć tu Zgierz, zamieniony na fabryczną osadę w roku 1824; Ozorków, Zduńską Wolę, Tomaszów, Żyrardów, Kalisz.

kładem jest tu Łódź, która istniała już w XIII w.¹⁹ Pod koniec XVIII w. miasto liczyło 190 mieszkańców, w tym bardzo skromną grupę stanowił lud rzemieślniczy, wystarczał jednak w zupełności dla potrzeb miejskich²⁰. W 1821 r. przystąpiono do pierwszej regulacji miasta²¹. W grudniu 1823 r. działały już warsztaty sukiennicze dziewięciu fabrykantów z Grünberga i Śląska. Wybudowany został nowy folusz, założono ozdobną i obszerną farbiarnię, która jeszcze tego roku zaczęła produkować sukno dla wojska²². Postanowieniem Namiestnika Królewskiego z 21 listopada 1823 r. Prezes Komisji Mazowieckiej został upoważniony do zajmowania państwowych oraz prywatnych gruntów pod zakładanie i poszerzanie osad fabrycznych. Postanowienie było podstawą do kumulacji i rozporządzania przez jedną władzę środków, przeznaczonych na rozwój miasta. W roku 1825 urządzono osadę fabryczną tkacką. Konsekwencją tych sprzyjających okoliczności był coraz bardziej zwiększający się napływ fachowców zagranicznych, wzrost ludności, rozwój przemysłu wełnianego²³ oraz bawełnianego.

Dynamiczny rozwój mówi o dużym zapotrzebowaniu na produkt polski oraz o jego dobrej jakości. Pod koniec 1851 r. Łódź miała już 23 fabryki produkcji wełnianej i półwełnianej, obejmujące 196 warsztatów z 422 osobowym personelem, o łącznej produktywności 26 400 rubli srebrem,²⁴ natomiast wartość produkcyjna zakładów bawełnianych w roku 1852 wyniosła 1 744 000 rubli srebrem, co stanowi o połowę więcej niż w roku 1840²⁵. Już od roku 1823 trwały starania rządu zmierzające do założenia przemysłu lnianego²⁶.

¹⁹ O. Fla tt, *Opis miasta Łodzi pod względem historycznym, statystycznym i przemysłowym*. Warszawa 1853 s. 12.

²⁰ Tamże, s. 16.

²¹ Tamże, s. 20 n.

²² Tamże, s. 60-62, 65.

²³ Przemysł wełniany bardziej rozwinął się w Zgierzu, Tomaszowie. Z najbardziej znanych fabryk, założonych w owym czasie przez obcokrajowców, należy wymienić Repphana w Kaliszu (1817), „Fiedlerowska” w Opatówku (1824), później przeszła do Nietschego, fabrykę braci Knothe w Tomaszowie (1822), Starzycką fabrykę sukna i kortów (przed r. 1830), braci Zimmermannów w Tomaszowie (1828). Por. R u t o w s k i, dz. cyt., s. 35n., 243n.; Б. Ф. Б р а н д т, *Иностранные капиталы. Их влияние на экономическое развитие страны*, ч. 3, Санкт-Петербург 1901, s. 10n.

²⁴ Fla tt, dz. cyt., s. 65.

²⁵ Tamże, s. 82 n.

²⁶ W roku 1823 Namiestnik Królewski zalecił założyć cztery przędzalnie lnu i konopi, w miejscach do tego najstosowniejszych. Zamiar ten, z powodu trudności nabycia urządzeń, których wywóz wówczas z Anglii był zakazany, został zrealizowany dopiero w roku 1839;

Projekt urzeczywistnił się dopiero w 1831 r. wraz z powstaniem zakładu Scholtzego i Ski w Marymoncie, który wkrótce został przeniesiony do Żyrardowa. Przez dłuższy czas (do 1857 r.) przynosiła ona straty, pochłaniając duże sumy zasiłków rządu oraz wielkie pożyczki Banku Polskiego. Ale dzięki tej pomocy, zakład został ugruntowany, przeżył najtrudniejsze czasy i już pod koniec lat 80. XIX w. był jednym z największych w Europie²⁷.

NORMY PRAWNE, REGULUJĄCE HANDEL

Kodeks Napoleona (1808 r.) stanowił podwaliny pod normatywy prawne, dotyczące handlu²⁸. W celu połączenia środków przeznaczonych na krzewienie przemysłu i handlu polskiego w 1817 r. ustanowiono Izby handlowe i rękodzielnicze²⁹. W roku 1818 zostały wprowadzone księgi hipoteczne, w 1825 – założono Towarzystwo Kredytu Ziemskiego³⁰.

Postanowienia kongresu wiedeńskiego stworzyły od samego początku dogodne warunki dla rozwoju Polski, i to z dwu względów: po pierwsze, została ona przyłączona do Rosji, prowadzącej prohibicyjną politykę celną³¹;

założono jedyną dotąd przedziałnię mechaniczną lnu w Żyrardowie. Por. *Zbiór przepisów*, cz. 2, t. I, s. LXIX.

²⁷ R u t o w s k i, dz. cyt., s. 36 n.

²⁸ Por. Л ю к с е м б у р г, dz. cyt., s. 8.

²⁹ Zaistniały one przed 1831 r. w Warszawie, Kaliszu, Płocku i Lublinie. W roku 1847 zostały zastąpione przez Radę przemysłową przy Komisji Rządowej Spraw Wewnętrznych i Duchownych z oddziałem rolniczym, w którego skład wchodziło pięciu członków, wybieranych spośród godnych obywateli pięciu guberni, oraz oddział fabryczny, składający się z pięciu fabrykantów i dwóch reprezentantów handlu. R u t o w s k i, dz. cyt., s. 38.

³⁰ Zob. П о з н а н с к и й, dz. cyt., s. 67, 106.

³¹ W latach 1797-1812 r. Rosja praktycznie prowadziła wojny ze wszystkimi narodami, zamieszkującymi Europę. Nie zawsze kończyły się one zwycięstwem strony rosyjskiej. W celu polepszenia sytuacji finansowej państwa od 1810 r., na mocy zaprojektowanej przez Speranskiego *Ustawy o handlu na rok 1811* (*de facto* obowiązywała do 1816 r.) rząd rosyjski wprowadził prohibicyjną politykę celną. Ogólnie rzecz biorąc, poprzez *Ustawę* dążono do maksymalnego obniżenia importu (szczególnie przedmiotów luksusowych) oraz stworzenia najkorzystniejszych warunków dla eksportu. W tym celu zezwolono na przywóz niezbędnych surowców bez uiszczania cła. Na niektóre z nich: kość słoniową i żółwiową, drzewo egzotyczne, farby etc., nakładano niewysokie cła, nie wyżej niż 2,5% *ad valorem*; umiarkowane cła na półfabrykaty (wełnę, bawełnę etc.), wysokie – na używki (ok. 50% *ad valorem*) oraz na pieńki, len, siemię lniane. Reszta towarów była zabroniona do importu. Por. К. Л о д ы ж е н с к и й, *История русского таможенного тарифа*, Санкт-Петербург 1886, s. 163 nn., 168).

a po drugie, gwarantowano jej swobodne stosunki handlowe z innymi częściami przedrozbiorowej Rzeczypospolitej (obejmującymi obszar sprzed 1772 r.). W celu uregulowania tej kwestii w roku 1817 została powołana w Warszawie trzystronna komisja z przedstawicielami trzech monarchii (Rosji, Prus i Austrii)³².

Prusy i Austria nie były zainteresowane ustaleniem granic celnych między prowincjami byłej Rzeczypospolitej a rdzennie własnymi terenami i to z dwu względów: a) politycznych, aby mieszkańcom byłej Rzeczypospolitej nie przypominać ich odrębności; b) gospodarczych, aby rodowici mieszkańcy tych państw nie stracili łatwych rynków zbytu i aby na skutek tego nie ucierpiała całość ekonomiczna i finansowa tych krajów.

Rosja, będąc inicjatorem kongresu wiedeńskiego, poczuwała się do obowiązku wykonywania jego postanowień. Nie zgadzając się na przesunięcie granic celnych, mających objąć Litwę, Wołyń, Podole i Ukrainę, zaproponowała w zamian prawie wolny handel z Polską, stawiając jedyny warunek, aby na zachodnich granicach Polski stosowano obowiązującą rosyjską taryfę celną³³.

Na mocy umowy z 1818 r. o handlu i przemyśle na terenie byłej Rzeczypospolitej, podpisanej między Rosją a Prusami oraz Niemcami, producenci polscy otrzymywali dostęp nie tylko do rynku rosyjskiego, ale i do dwóch pozostałych³⁴. Na podstawie konwencji z Prusami i Austrią został wprowa-

³² Tamże, s. 189. Ze strony Polskiej występował referendarz stanu Kalinowski, który zrzekł się Galicji i W. Ks. Poznańskiego i wydał „te rdzennie polskie prowincje na pastwę przewagi przemysłu niemieckiego”. (K i n d e l s k i, dz. cyt., s. 300).

³³ Por. Tamże, s. 300 n.

³⁴ А. В. Семенов, Изучение исторических сведений российской внешней торговли и промышленности с половины XVII-го столетия по 1858 г., т. II, Санкт-Петербург 1858, s. 189-192. Na mocy umowy 1818 r. z Austrią, zezwolono mieszkańcom Królestwa i Galicji swobodnie przemieszczać się po rzekach, prowadzić handel tranzytowy wyrobami wyprodukowanymi w kraju oraz za granicą, w tym zabronionymi do handlu w kraju (z wyjątkiem prochu) oraz przewozić towar tranzytowy przez wszystkie komory celne. Cła tranzytowe między Królestwem a Austrią wyznaczone były wedle taryfy z roku 1788. Wyprodukowane na terenie Galicji i Królestwa Polskiego wyroby przemysłowe i rolne, przewożone w granicach byłej Rzeczypospolitej, zwolniono z opłat celnych. Przy tranzyście za granicę, na towary zabronione wyznaczono cło w wysokości 60% *ad valorem*, zaś na dozwolone – kaucja pieniężna (ew. poręczycielstwo). Umowa z Prusami gwarantowała mieszkańcom Królestwa i Wielkopolski swobodne przemieszczanie się po rzekach na obszarze między Dźwiną, Dnieprem, Dniestrem, Odrą i Morzem Bałtyckim oraz hurtowy handel produkcją rolniczą i przemysłową obu krajów

dzony przez Rosję w roku 1819 liberalny system taryf celnych³⁵, zgodnie z którym zlikwidowano granicę celną między Imperium a Królestwem Polskim, zezwolono na bezcłowy przywóz surowców z Królestwa Polskiego bez okazania zaświadczenia o pochodzeniu (wyjątek stanowił tytoń oraz ziarno chlebowe), natomiast wyroby przemysłowe można było przywozić bez uiszczania cła za okazaniem zaświadczenia o pochodzeniu, wystawionym przez władze lokalne. Wyroby, wyprodukowane z surowców krajowych zwolniono z opłat celnych. Ponadto, zgodnie z Rozporządzeniem Rządzącego Senatu z 15 października 1819 r., wszystkim obywatelom z Królestwa dozwolono wpisywać się do związków zawodowych kupców i korzystać z wszelkich prerogatyw, nadanych tej korporacji w obrębie Imperium, podobnie i na rosyjskich kupców rozciągały się prawa obowiązujące w Królestwie. W celu ułatwienia stosunków handlowych kupcom polskim i rosyjskim przysługiwało prawo korzystania z paszportów. Dla aktywizacji jarmarków warszawskich w ciągu trzech lat, na towar zagraniczny, kierowany do rosyjskich guberni, obniżone zostały cła od wówczas obowiązującej taryfy przy opłacie na głównej komorze rosyjskiej w Warszawie o 10%, zaś przy opłacie na rosyjsko-polskiej granicy celnej – o 5%³⁶.

Godną uwagi wydaje się opinia, że główną przyczyną destabilizującego działania na przemysł rosyjski taryfy 1819 r. był fakt, że w wyniku wojny z Napoleonem zniszczona została spora ilość fabryk. Rosyjscy przedsiębiorcy odbudowując je, mieli nadzieje, iż rząd dotrzyma obietnicy, że ochronna

na wyznaczonym terenie we wszystkich miastach i portach, nie nabywając obywatelstwa odpowiedniego państwa oraz nie uiszczając opłat celnych. Gotowe wyroby przemysłowe zezwolono sprzedawać takim sposobem w okresie do sześciu miesięcy, później należało wpisać się do stowarzyszenia miejskiego. Podwyższenie taryf celnych mogło nastąpić dopiero po wyrażeniu zgody obu państw, natomiast konsumpcyjne mogły ulec zmianie bez zgody drugiej strony. Na przewożone do Prus oraz Królestwa Polskiego towary lniane, skórzane oraz wełniane należało przedstawić zaświadczenie o pochodzeniu. Produkcja rolnicza i przemysłowa, przeznaczona do przewozu tranzytowego przez Królestwo oraz byłe województwa polskie była zwolniona z opłat celnych za okazaniem zaświadczenia z pierwszej komory celnej. Obywatelom obu państw zezwolono na prowadzenie handlu wzajemnego z Prus za granicę przez Odessę oraz z Królestwa Polskiego zagranicę przez Prusy i z powrotem.

³⁵ W odniesieniu do innych państw został uchylony zakaz importu do Rosji towarów, wyznaczonych przez taryfę z roku 1816 (żelazo i wyroby; wyroby bawełniane, wstążki, tapety, obuwie, sukno, jedwab, chusty etc.). Znacznie obniżono taryfę na importowany towar. Cło ustalano w monecie srebrnej wedle taryfy z 1816 r. (od liczby, miary i wagi oraz wartości), uiszczano natomiast w rublach asygnacyjnych według kursu stałego; w rosyjskich komorach celnych Królestwa Polskiego pozostawiano do wyboru kupca opłatę cła w srebrnej monecie, asygnacjach albo polskiej walucie. (Семенов, dz. cyt., s. 134 nn.)

³⁶ Kindelski, dz. cyt., s. 300; Семенов, dz. cyt., s. 149 n.

taryfa 1816 r. nie ulegnie zmianie przez 12 lat. Ale nie minęły trzy lata, jak imperator zezwolił na import luksusowych towarów zagranicznych, które niebawem potokiem zalały rynek rosyjski. Ponadto, niedługo po wprowadzeniu liberalnej taryfy 1819 r., okazało się, że wbrew zaleceniom kongresu wiedeńskiego, Francja wprowadziła taryfę ochronną, Prusy podwyższyły cła na surowce importowane. Te czynniki zmusiły rząd rosyjski do wprowadzenia w roku 1822 taryfy o charakterze bardziej prohibicyjnym, która zabroniła importu praktycznie tych samych towarów, co i taryfa 1816 roku. Reaktywowano granicę celną między Królestwem a Imperium³⁷. Handel między Rosją a Polską regulowano za pomocą dwóch ustaw z 1 sierpnia 1822 r. oraz z 30 czerwca 1824 r., których główne zasady są następujące:

1. wszystkie surowce obu państw dozwolono przewozić przez granicę bez uiszczania opłat celnych i bez okazywania zaświadczeń o pochodzeniu,
2. wyroby, wyprodukowane z surowców krajowych – za opłatą cła w wysokości 1% *ad valorem*, za okazaniem zaświadczeń o pochodzeniu.
3. wyroby, wyprodukowane z zagranicznych surowców – za opłatą cła w wysokości 3% *ad valorem*, za okazaniem zaświadczeń o pochodzeniu.
4. zabroniono w ciągu trzech lat importu do Imperium z Królestwa Polskiego wszystkich wyrobów bawełnianych, przędzy bawełnianej, cukru w głowach,
5. do roku 1827 ustalono cło na eksport z Rosji do Polski na wyroby bawełniane i przędzę – 15% *ad valorem*, na cukier – 25% *ad valorem*.
6. zabroniono importu do Rosji wszystkich towarów, stanowiących dochód wyłącznie skarbu państwa.

W roku 1824 zezwolono na import do Rosji, za okazaniem zaświadczenia o pochodzeniu, polskiego tytoniu po uiszczeniu opłat celnych w wysokości 50% od obowiązującej taryfy oraz porteru po oczeniu według taryfy obowiązującej³⁸.

Stosując ochronną politykę celną od roku 1822, Rosja, regulując handel z Polską taryfą liberalną z 1819 r., przyznała Polsce znaczące przywileje. W porównaniu z rosyjskimi, polscy fabrykanci znaleźli się w lepszej sytuacji, wynikającej z korzystniejszego położenia geograficznego (tania wełna z owczarni śląskich oraz saksońskich, stały dopływ kapitału i siły roboczej z Niemiec) oraz dogodnych warunków, stworzonych polityką celną przez Imperium (zbyt bawełnianej produkcji fabryk rosyjskich do Polski obciążany cłem w wysokości 15%, natomiast polska produkcja wełniana przy zbycie na

³⁷ Лодыженский, dz. cyt., s. 190 nn.

³⁸ Лодыженский, dz. cyt., s. 216 n.; Семенов, dz. cyt., s. 151 n.

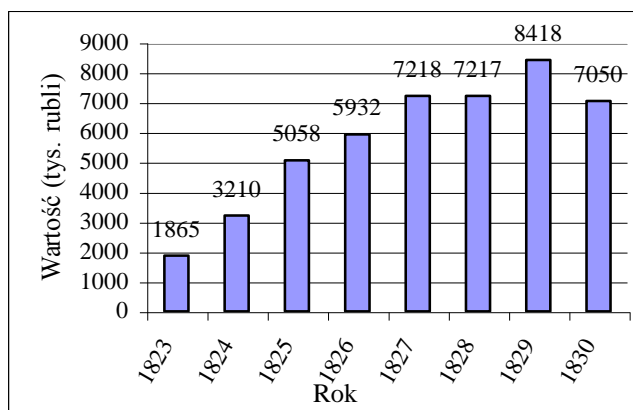
rynek rosyjski – tylko 1%). W wyniku tych przywilejów w Polsce nastąpił szybki rozwój przemysłu przerobczego³⁹. Niektóre tkaniny – jedwabne, bawełniane, sukna wełniane – zabronione w imporcie do Rosji lub obciążone bardzo wysokimi cłami, mogły być przywożone do Królestwa według taryfy umiarkowanej lub całkowicie zwolnione z opłat celnych, gdzie były przetwarzane w fabrykach, po czym na gotowy produkt wystawiano zaświadczenie o pochodzeniu i dalej przywożono na rynek rosyjski, uiszczając cło w wysokości tylko 3% *ad valorem* (wełniane 1%)⁴⁰. W ten sposób Rosja, będąc poprzez ochronną taryfę celną oddzieloną od reszty świata żelazną kurtyną, stawała się dla Polski bezkonkurencyjnym rynkiem zbytu.

Średnioroczne tempo przyrostu importu sukna wełnianego z Polski do Rosji wynosząc 20,92%, sprawiło 3,8-krotny ogólny wzrost przywozu sukna z Królestwa Polskiego do wewnętrznych guberni Imperium w roku 1830 w porównaniu z 1823 r.

³⁹ Najlepsze wyniki osiągnięto w przemyśle włókienniczym, szczególnie w wełnianym, założonym w latach 1818-1826, którego produkcja w roku 1829 osiągnęła wartość 5752 tys. rubli srebrem, co stanowi wzrost o 166,24% w porównaniu z rokiem 1823. Tak szybki rozwój przemysł wełniany zawdzięczał dużemu rynkowi zbytu rosyjskiego oraz chińskiego, na których sprzedawano zdecydowaną większość wyrobów. Wydaje się być godne uwagi, iż na rynku w Kjachcie polskie i rosyjskie towary nie stanowiły dla siebie konkurencji, bowiem dostarczane rosyjskie sukno było średniogrubych oraz grubych gatunków, natomiast polskie – cienkich, więc po roku 1825 przedsiębiorcy z Imperium oraz z Królestwa mieli monopolowy rynek i w Chinach (por. R u t o w s k i, dz. cyt., s. 241; Ст. Гулишамбаров, *Итоги торговли и промышленности России в царствование Императора Николая I, 1825-1855 гг.*, Санкт-Петербург 1896, s. 29; L u k s e m b u r g, dz. cyt., s. 10 n.).

⁴⁰ Różnica taryf przynosiła także i negatywne skutki, prowokując władze polskie do wystawiania zagranicznym wyrobom zaświadczeń o ich polskim pochodzeniu. W żaden inny sposób nie da się wyjaśnić oficjalnych danych polskich wojewódzkich komisji, wedle których produktywność maszyn w niektórych fabrykach wynosiła 500 połówek rocznie, podczas gdy ówczesny rozwój techniczny nie pozwalał osiągnąć produktywności większej, niż 40-60 połówek rocznie. (Л о д ы ж е н с к и й, dz. cyt., s. 218). Dane statystyczne rosyjskie i polskie również odbiegają od siebie w sposób znaczący. Polskie źródła podają, że wartość wyprodukowanych wszystkich wyrobów wełnianych w Polsce w roku 1829 wynosiła 5 752 000 rubli srebrem, natomiast według oficjalnych danych rosyjskiego Departamentu Handlu Zagranicznego, z Królestwa Polskiego do Imperium w podanym okresie przywieziono samego tylko sukna, zaopatrzonego w zaświadczenia o polskim pochodzeniu, na sumę 8 418 000 rubli srebrem, z czego wynikałoby, że samych sukien przywieziono na 3 mln rubli więcej, niż wyprodukowano wszystkich wyrobów wełnianych w kraju (R u t o w s k i, dz. cyt., s. 242; Л о д ы ж е н с к и й, dz. cyt., s. 218). Taki stan rzeczy mógł świadczyć tylko o słabej skuteczności całego szeregu rządowych postanowień oraz rozporządzeń dotyczących wystawianych zaświadczeń o miejscowym pochodzeniu wyrobów (od roku 1820 do 1850), a w późniejszym okresie o ich cechowaniu. (*Zbiór przepisów*, cz. 2, t. I, 1866, s. 553-677). W tym kontekście budzi wątpliwość słuszność uwagi Kindelskiego (dz. cyt., s. 312 n.) o trudnościach w uzyskaniu powyższych zaświadczeń.

Wykres 1. Wielkość importu sukna z Polski do Rosji (1823-1830)



Źródło: Opracowanie własne na podstawie Лодыженский, s. 218

Oprócz rynku rosyjskiego, przed Polską otworzył się rynek chiński poprzez wymianę handlową w Kjachcie. W roku 1825 wygasła umowa, zawarta na okres trzyletni, zezwalająca na tranzytowy przewóz przez Rosję do Azji pruskich towarów (w tym sukna do 600 tys. arszynów rocznie) według taryfy tranzytowej z 1818 roku. Mimo usilnych starań rządu pruskiego, Rosja nie zgodziła się na przedłużenie umowy, umożliwiając tym samym bardziej bezkonkurencyjny dostęp na chiński rynek produkcji rosyjskich i polskich fabryk. Prawdopodobnie, chcąc utrzymać się na rynku chińskim, niektórzy pruscy fabrykanci przenieśli swoje przedsiębiorstwa w owym okresie do Polski⁴¹. Skutkiem czego, w latach 1824-1830 r. ponad trzykrotnie wzrósł obrót polskim sukniem, wymienianym w Kjachcie na towary chińskie. Po powstaniu listopadowym, rząd rosyjski zezwolił na tranzyt sukna wyprodukowanego w polskich fabrykach: w roku 1832 – 300 tys. arszynów, w 1833 i 1834 – po 200 tys., po uiszczeniu cła odpowiednio 3, 4 i 5 kopiejek srebrem od funta⁴². Od 1835 r. tranzyt polskiej produkcji wełnianej do Kjachty całkowicie zaniknął.

Analizując wymianę towarową między Rosją a Polską należy zwrócić uwagę na dwa podstawowe aspekty: a) strukturę towarową oraz b) dynamikę wzrostu obrotów towarami.

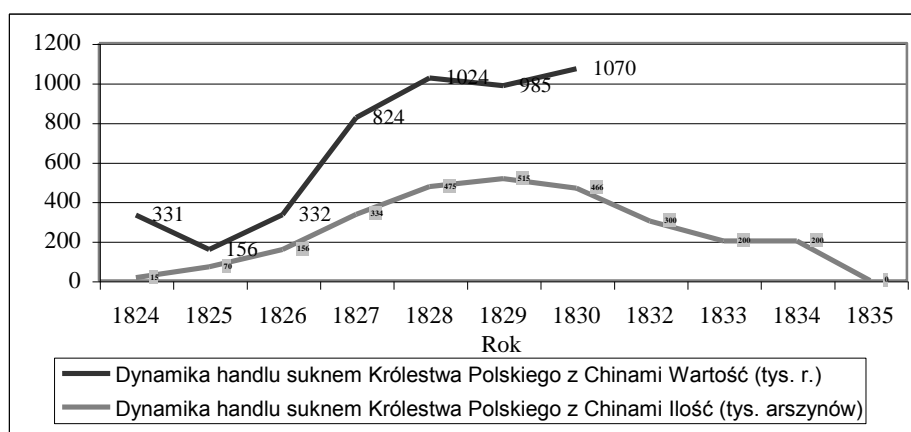
Przypatrując się podanym diagramom (wykresy 4, 5), można zauważyć, że w latach 1824, 1825, 1826 oraz 1827 r. największy udział w eksporcie z Imperium do Królestwa stanowiły wyroby gotowe, zajmując odpowiednio

⁴¹ Por. Лодыженский, dz. cyt., s. 219; Семенов, dz. cyt., s. 161.

⁴² Por. Семенов, dz. cyt., s. 249; Лодыженский, dz. cyt., s. 224

48%, 51%, 40% oraz 31%, przy jednoczesnym zmniejszeniu udziału żywności oraz półfabrykatów, natomiast w pozostałe lata do 1830 r. średni udział wyrobów gotowych stanowił 22,5%, półfabrykatów – 28,5%; towarów różnych – 28,3% oraz żywności – 20,5%.

Wykres 2. Wielkość eksportu sukna z Królestwa Polskiego do Chin (1824-1835)



2

Źródło: opracowanie własne na podstawie Лодыженский, dz. cyt., s. 219.

W okresie 1823-1830 średnioroczne tempo przyrostu eksportu wszystkich towarów z Imperium do Królestwa, stanowiąc 26,3%, zaowocowało ok. 5-krotnym ogólnym wzrostem eksportu. Tempo przyrostu eksportu poszczególnych grup towarów, porównując rok 1830 z 1823 r., przedstawia się następująco: towary różne 589,43%; wyroby gotowe 563,88%; surowce i półfabrykaty 353,99%; żywność 211,59%.

W odniesieniu do roku poprzedniego, można wyróżnić w omawianym okresie dwa skoki w tempie przyrostu eksportu z Imperium do Królestwa: w roku 1824 – ogółem 89,32%, uwarunkowany przyrostem 432,7% wyrobów gotowych oraz 81,3% różnych towarów; następnie, w roku 1826 przyrost wynosił ogółem 69,37% dzięki zwiększeniu eksportu towarów różnych o 361,77%, żywności – o 76,31%, surowców i półfabrykatów – o 33,41% oraz wyrobów gotowych – o 31,43%.

Zmniejszenie eksportu miało miejsce w roku 1827, w którym wszystkich towarów na rynek polski w porównaniu z rokiem poprzednim dostarczono mniej o 2,72%, co było skutkiem obniżenia importu wyrobów gotowych o 24,04%.

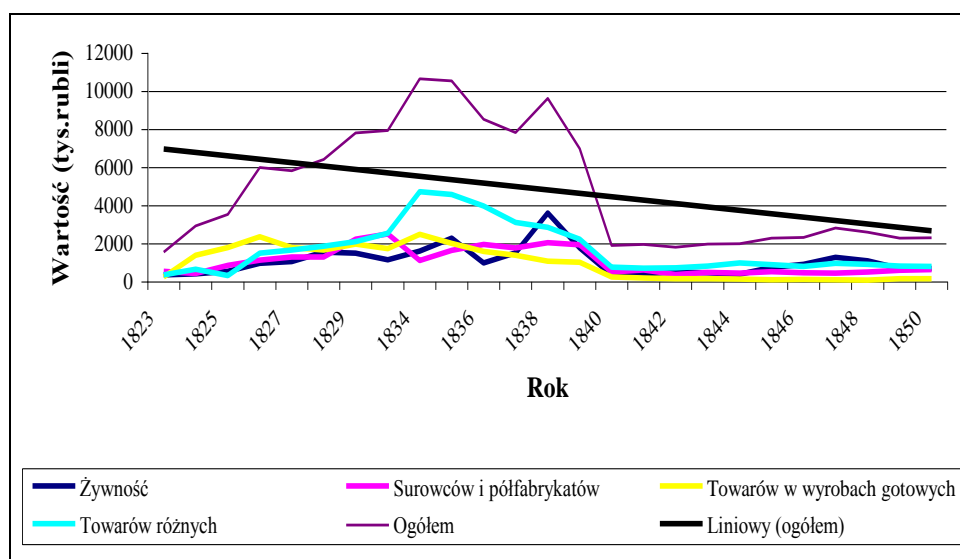
W 1825 r. obserwuje się gwałtowny 52,12% spadek (do 1824 r.) eksportu towarów różnych. Można to, jak się wydaje, wyjaśnić dużą śmiertelnością

zwierząt (koni, bydła etc.) z powodu niedostatku karmy w Noworosyjskim kraju. Spowodowało to obniżenie o 50% cła na eksport surowych skór odprawianych z czarnomorskich i azowskich portów⁴³. Skutkiem tego było wspomniane zmniejszenie przepływu tychże zwierząt do Polski.

Przypatrując się diagramowi importu w latach 1823-1830 (wykres 6) z Królestwa do Imperium, łatwo zauważyć w porównaniu z eksportem odmienną jego strukturę towarową: towary w wyrobach gotowych stanowią średnio – 85,13%; surowce i półfabrykaty – 5,38%; towary różne – 4,38%; żywność – 4,62%. Od roku 1825 obserwuje się zwiększenie udziału towarów w wyrobach gotowych kosztem pozostałych grup towarów.

Średnioroczne tempo przyrostu importu z Królestwa do Imperium (1823-1830) wyniosło ogółem 17,1%, co dało 3-krotne zwiększenie importu w roku 1830 w porównaniu z rokiem 1823 (wykres 5). Tempo przyrostu/spadku importu poszczególnych grup towarów (1830r./1823r.) kształtowało się następująco: towary w wyrobach gotowych +279,69%; żywność +99,24%; surowce i półfabrykaty -4,52%; towarów różnych -61,40%.

Wykres 3. Dynamika eksportu z Rosji do Polski (1823-1850)



Źródło: opracowanie własne na podstawie: Янжул, dz. cyt., s. 41; Лодыженский, dz. cyt., s. 218.

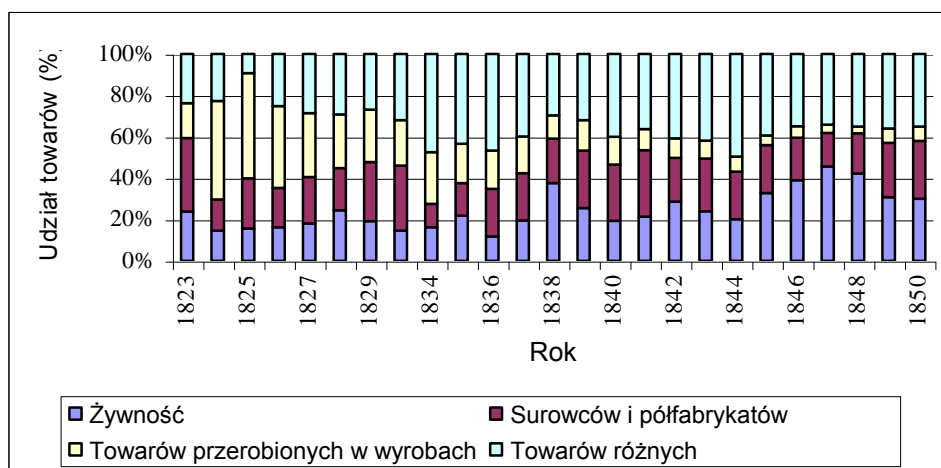
⁴³ Семенов, dz. cyt., s. 140.

Szczególnie wysokie tempo przyrostu importu charakteryzuje lata 1824 r. – ogółem 59,84%, 1825 r. – 37,37%, 1826 r. – 22,44%, 1829 r. 22,24%, które było uwarunkowane przyrostem importu towarów w wyrobach gotowych w tempie 72,72%, 57,68%, 16,34% oraz 16,09% odpowiednio. Zmniejszenie importu miało miejsce w roku 1830 ogółem 18,55%, na co złożyło się obniżenie importu wszystkich grup towarów: o 25,57% żywności, o 58,89% surowców i półfabrykatów, o 15,96% towarów w wyrobach gotowych oraz o 30,74% towarów różnych.

Bilans handlowy w latach 1823-1830 dla Rosji cały czas był ujemny i wynosił średnio ok. 1-2 mln rubli srebrem.

Powstanie listopadowe pociągnęło za sobą istotną zmianę w stosunkach rosyjsko-polskich. W bardzo krótkim czasie (2 listopada 1831 r.) wprowadzono niekorzystne dla Polski nowe reguły handlu: na wyroby z brązu, galanterię, chusty, pomadę, rękawice zwiększono cło 5-krotnie, na większość mechanicznych towarów, naczynia, tapety etc. – 3-krotnie, na wyroby z wełny wysokość cła została zrównana z wywożoną z Rosji do Polski produkcją bawełnianą – 15% *ad valorem*, surowce nadal pozostawały bez oclenia, zabroniono importu z Polski wina chlebowego, cukru, przędzy bawełnianej oraz wyrobów; przywóz gotowych wyrobów z lnu i jedwabiu wstrzymano na okres trzyletni.

Wykres 4. Struktura towarowa eksportu z Rosji do Polski (1823-1850)

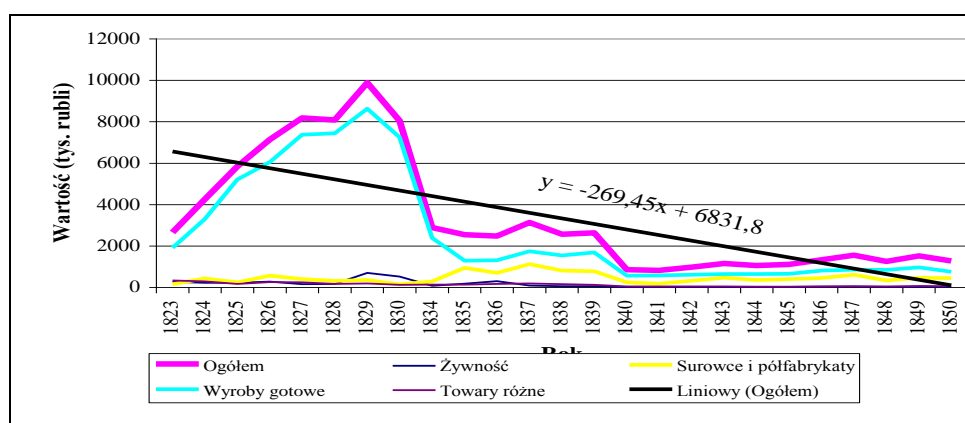


Źródło: opracowanie własne na podstawie Лодыженский, dz. cyt., s. 218; Янжул, dz. cyt., s. 41.

W roku 1834 została wprowadzona taryfa regulująca handel między Polską a Rosją, która zabraniała importu polskich wyrobów bawełnianych,

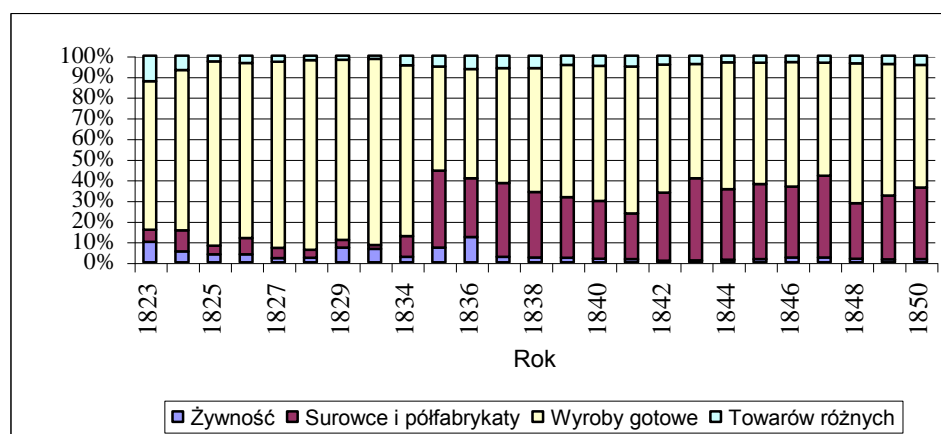
lnianych oraz z farbowanego jedwabiu. Inne towary, których dostawy uprzednio były zabronione na trzy lata, zezwolono importować po uprzednim uiszczeniu cła oraz za okazaniem zaświadczenia o pochodzeniu⁴⁴.

Wykres 5. Dynamika importu do Rosji z Polski (1823-1850)



Źródło: opracowanie własne na podstawie: Янж ул, dz. cyt., s. 42; Лодыженский, dz. cyt., s. 219.

Wykres 6. Struktura towarowa importu do Rosji z Polski (1823-1850)



Źródło: opracowanie własne na podstawie: Лодыженский, dz. cyt., s. 219; Янж ул, dz. cyt., s. 42.

⁴⁴ Семенов, dz. cyt., s. 248n., Лодыженский, dz. cyt., s. 223.

Mimo że według nowej taryfy polskie towary obciążano znacznie lżejszym cłem, niż pozostałych zagranicznych producentów, to jednak uderzyła ona dość mocno w gospodarkę Królestwa Polskiego⁴⁵.

Produkcyjność fabryk wełnianych w 1832 r. stanowiła zaledwie 33% wartości z roku 1829⁴⁶, wiele małych przedsiębiorstw uległa likwidacji. Większe, które zdołały przetrwać czasy kryzysu z pomocą rządu oraz Banku Polskiego, zostały zmuszone do produkcji sukna średnich i cienkich gatunków oraz dzianiny. Wielu fachowców przesiedliło się do wewnętrznych guberni Imperium⁴⁷. Skutkiem powyższego obrotu handlowe z Imperium uległy znacznemu zmniejszeniu: wysokość importu z Królestwa Polskiego w roku 1834 wyniosła tylko 35,86% ogólnej wartości importu 1830 r., na co decydujący wpływ wywarł 67,11-procentowy spadek obrotów wyrobami gotowymi, z których przeważającą większość stanowiły sukna. Średnioroczne tempo spadku importu do Imperium z Królestwa w okresie 1834-1850, wynoszące 5% skutkowało ogólnym spadkiem importu o 63,87%. Tempo przyrostu/spadku importu poszczególnych grup towarowych (1850/1834) wyglądało następująco: surowce i półfabrykaty +51,37% (skutkiem tempa przyrostu o 141,43% importu żelaza); żywność – 74,67%; towary gotowe – 69,34% (największy wpływ miało obniżenie dostawy sukna 86,44%); towary różne – 57,04%.

W roku 1835 zauważa się przyrost importu żywności w tempie 140%, a w 1836 r. – 68%, co można było objaśnić tym, iż w 1833 r. wskutek nieurodzaju, rząd zezwolił na bezcłowy przywóz zboża przez wszystkie europejskie komory celne, a w rok później rozporządzenie zostało przedłużone na lata 1834 oraz 1835⁴⁸.

⁴⁵ Wydarzenia 1830 r. nie miały istotnego wpływu na rozwój fabryk łódzkich, bowiem większość robotników była cudzoziemcami (por. Flatt, dz. cyt., s. 77).

⁴⁶ Poziom wartości produkowanych wyrobów wełnianych z roku 1829 udało się osiągnąć dopiero w 1865 r. (Rutowski, 1883, s. 241.)

⁴⁷ Zważając na prośby właścicieli fabryk wełnianych Królestwa Polskiego, w roku 1832 rząd rosyjski zezwolił im na przesiedlenie się wraz z pracownikami do przygranicznych oraz wewnętrznych guberni Imperium, bez wpisu do gildii w ciągu 10 lat i ze zwolnieniem z podatków. Przyjeżdżających pracowników i majstrów, oprócz tych pochodzenia żydowskiego, zwalniano z podatków i poborów wojskowych. Zamierzającym założyć fabrykę obiecano bezpłatne przekazanie działek pod budowę, w specjalnie przeznaczonych do tego celu miejscach. (Семенов, dz. cyt., s. 333; Янжул, dz. cyt., s. 38n, Гулишамбаров, dz. cyt., s. 29).

⁴⁸ И. С. Блиох, *Финансы России XIX столетия. История-статистика*, т. I, Санкт-Петербург 1882, s. 195, 201n.

Kolejny kryzys, który przyniósł obniżenie importu w 1840 r. (do 1839 r.) rzędu 67,40%. Do pewnego stopnia zaistniały stan rzeczy wyjaśnia nieurodzaj na zboża w latach 1840-1842 r., zwłaszcza w guberniach centralnych, co powodowało obniżenie popytu na produkcję gotową oraz półfabrykaty z powodu braku pieniędzy.

Mimo że do roku 1850 nie udało się osiągnąć wysokości importu poziomu z roku 1839, to w okresie 1842-1849 zauważa się niewielkie, ale stałe średnioroczne tempo przyrostu importowanych z Królestwa towarów ogółem rzędu 6,5%, co dało w rezultacie 77,36% przyrost importu ogółem, spowodowany przyrostem importu poszczególnych grup towarów w wysokości: żywność – 162,5%, towary przerobione w wyrobach – 60%, surowce oraz półfabrykaty – 45,65%, towary różne – 44,19%. Obniżeniem popytu na towar polski (19,67%), zwłaszcza na surowce i półfabrykaty (45,11%) oraz towary różne (14,81%), odznacza się rok 1848 (w stosunku do roku poprzedniego), przyczyną wydaje się kryzys na rynku rosyjskim w latach 1847/48, charakteryzujący się ogólnym spadkiem produkcji wszystkich gałęzi przemysłu o 3%⁴⁹.

Porównując z wcześniej omawianym okresem strukturę towarową importowanych z Polski do Rosji towarów w latach 1834-1850, zauważa się pewne zmiany: średnio od ogółu importu zmniejszył się udział wyrobów gotowych do 61,29%, kosztem zwiększenia się udziału surowców i półfabrykatów do 30,63%, udział żywności zmniejszył się do 3,28%, udział towarów różnych pozostał na tym samym poziomie – 4,79%.

Zaistniały stan rzeczy w strukturze towarowej importu oraz jego wysokości wydaje się odzwierciedleniem zachodzących zmian w rozwoju przemysłu polskiego na skutek wprowadzonej taryfy celnej z roku 1831 oraz 1834. Taryfa, będąc środkiem zabójczym dla polskiego przemysłu wełnianego, jednocześnie przyczyniła się do rozwoju przemysłu bawełnianego. Wiele fabryk produkujących sukna w niższych gatunkach, nie będących w stanie znieść opłaty celnej po 50 kop. srebrem od funta sukna, przerabiało zakłady i warsztaty na rękodzielnie bawełniane, których produktywność w roku 1850 (od 1829) wzrosła ok. 9-krotnie⁵⁰.

⁴⁹ Spadek produkcji w niektórych gałęziach przemysłu rosyjskiego wyglądał następująco: w produkcji tkanin – 16,4 (1847/1845 r.); lnu i płótna – 54,5% (1847/1845 r.); obróbce metali – 10,7% (1848/1846 r.). (oprac. własne na podstawie: *Сборник сведений и материалов по ведомству министерства финансов*, t. II, Санкт-Петербург 1865, s. 235-236).

⁵⁰ Por. R u t o w s k i, dz. cyt., s. 241.

Przyjrzyjmy się teraz nieco bliżej eksportowi towarów z Imperium do Królestwa Polskiego po wprowadzeniu taryfy celnej z 1831 oraz 1834 r. W początkowym okresie, w przeciwieństwie do importu, prężny był wzrost eksportu, osiągający swoje apogeum w roku 1834. Tempo jego przyrostu ogółem wynosiło (w stosunku do 1830 r.) 33,98%, dzięki przyrostowi w tempie 42,9% eksportowanych wyrobów gotowych, przy czym wśród wymienionej grupy towarów wyroby gotowe z bawełny stanowiły 41,28%.

W latach 1835-1837 wraz ze zmniejszeniem o 66,12% popytu na rosyjskie wyroby bawełniane, eksport zmalał o 26,45% (w porównaniu z 1834 r.), osiągając w roku 1837 poziom sprzed ośmiu lat. W 1838 r. (od 1837 r.) obserwuje się wzrost rosyjskiego eksportu o 22,89%, dzięki zwiększeniu popytu na rosyjską żywność. Lata 1838-1842 cechuje tendencja spadkowa rosyjskiego eksportu do Polski z uwagi na obniżenie konkurencyjności praktycznie wszystkich grup towarów.

W latach 1843-1847 obserwuje się ożywienie w eksporcie do Królestwa Polskiego. Wówczas średnioroczne tempo przyrostu eksportu stanowiło 9,4%, co zaowocowało ogólnym przyrostem eksportu w tempie 43,23%, dzięki zwiększeniu eksportu żywności 172,73%.

Konsekwencją kryzysu roku 1847-1848 w gospodarce rosyjskiej było obniżenie eksportu w roku 1848 w porównaniu z poprzednim o 7,84%, przy czym najbardziej zmniejszył się eksport wyrobów gotowych (o 27,83%) oraz żywności (o 14,57%).

Struktura towarowa eksportu w okresie 1834-1837 przedstawiała się następująco: żywność – 17,14%, surowce i półfabrykaty – 17,36%, wyroby gotowe – 19,97%, towary różne – 43,67%. Ale już po kryzysowym spadku eksportu, poczynając od roku 1840 do 1850 r. średni udział w dostawach zwiększył się - żywności do 31,35% oraz surowców i półfabrykatów do 23,54%, natomiast zmniejszył - towarów różnych do 38,11% oraz wyrobów gotowych do 6,99%. Przyczyn takiego zjawiska należy upatrywać w tym, iż po wprowadzeniu taryfy celnej 1834 r. przed rosyjskimi producentami wyrobów bawełnianych otworzył się rynek polski z wówczas jeszcze słabo rozwiniętym przemysłem bawełnianym. Od połowy lat trzydziestych przedsiębiorcy polscy przerabiając zakłady wełniane na bawełniane oraz sprowadzając maszyny parowe do swoich warsztatów,⁵¹ zdołały osiągnąć znaczące postępy i wyroby polskie mogły z powodzeniem konkurować z rosyjskimi.

⁵¹ Пор. Брандт, dz. cyt., s. 14nn.

Wskutek tego Rosja znowu stała się krajem, specjalizującym się w eksporcie surowców i półfabrykatów.

Bilans handlowy dla Rosji cały czas był dodatni, w latach 1834-1839 wynosił średnio 6326 tys. rubli srebrem, a w następnych aż do końca omawianego okresu – 1037 tys. rubli srebrem.

Krótko podsumowując, można powiedzieć, że do powstania listopadowego Królestwo Polskie miało zdecydowanie lepsze warunki do rozwoju przemysłowego ze względu na postanowienia administracyjne oraz ochronną politykę celną, które potrafiło wykorzystać. Natomiast w drugiej fazie okresu większa szansa dana była rosyjskim przedsiębiorcom.

Porównując strukturę towarową importu oraz eksportu, można zauważyć specjalizację Imperium w produkcji surowców i półfabrykatów, natomiast Królestwa Polskiego w gotowej produkcji.

ECONOMIC RELATIONSHIPS BETWEEN RUSSIAN EMPIRE AND THE KINGDOM OF POLAND IN 1815-1850

Summary

This paper depicts an influence of administrative rules and tariff of duties on the economic relationships between Russia and Poland in 1815-1850.

Słowa kluczowe: Królestwo Polskie, Imperium Rosyjskie, rosyjsko-polskie stosunki gospodarcze w pierwszej połowie XIX w.

Key words: Russian Empire, the Kingdom of Poland, economic relationships between Russia and Poland in the first half of 19th century.