

BEATA M. PARYSIEWICZ

## MODEL PRACY SOCJALNEJ I ASYSTENTURY RODZINY A PEDAGOGIKA

### THE MODEL OF SOCIAL WORK AND FAMILY ASSISTANT VERSUS PEDAGOGY

**A b s t r a c t.** The study discusses models of social work and family assistance from the perspective of the liberal cultural paradigm. It opens the debate about the consequences of employing this paradigm for an individual, family, social work and family assistance, and the society as a whole. In this perspective, it discusses the issue of the place and importance of pedagogy in education, social work, and family assistance.

**Key words:** model; paradigm; social work; family assistance.

*Translated by Maciej Czerniakowski*

W związku z coraz większą potrzebą zaangażowania placówek wspomagających jednostki w ich funkcjonowaniu społecznym oraz wspomaganii rodzin w realizacji przez nie funkcji opiekuńczo-wychowawczej pojawiają się pytania dotyczące charakteru pracy pracownika socjalnego i asystenta rodziny<sup>1</sup>. Z jednej strony praca ta jest regulowana przez ustawy, co wyraźnie wskazuje na obszary zaangażowania pracowników socjalnych czy asystentów rodziny<sup>2</sup>,

---

Dr hab. BEATA M. PARYSIEWICZ, prof. KUL – kierownik Katedry Psychopedagogiki Rodziny, Instytut Nauk o Rodzinie i Pracy Socjalnej, Katolicki Uniwersytet Lubelski Jana Pawła II; adres do korespondencji: Al. Raławickie 14, 20-950 Lublin; e-mail: [parys@kul.lublin.pl](mailto:parys@kul.lublin.pl)

<sup>1</sup> I. KRASIEJKO, *Metodyka działania asystenta rodziny. Podejście skoncentrowane na rozwiązaniach w pracy socjalnej*, Śląsk Sp. z o.o. Wydawnictwo Naukowe, Katowice 2010, s. 29-31, zob. strona internetowa poświęcona asystentowi rodziny: <http://asystentrodziny.info/index.php> (18.03.2016).

<sup>2</sup> Zob. R.A. SKIDMORE, M.G. THACKERAY, *Wprowadzenie do pracy socjalnej*, Wydawnic-

z drugiej strony mnogość i stopień skomplikowania sytuacji występujących w kontakcie z podopiecznymi stawia pytania na temat sposobu kształcenia pracowników socjalnych i asystentów rodziny oraz stylu pracy w obu zawodach<sup>3</sup>. Pytanie, co w tej pracy należy uznać za najbardziej istotne, a tym samym, na co w kształceniu postawić największy nacisk, mając jednocześnie świadomość, że unaukowanie zawodu nie jest tożsame z wysokimi kwalifikacjami i kompetencjami zawodowymi pracowników socjalnych<sup>4</sup> i asystentów rodzin<sup>5</sup>, staje się coraz bardziej ważkie, a odpowiedź na nie nagląca. Niniejszy artykuł podejmie tę kwestię w odniesieniu do pedagogiki, jako jednej z nauk o wychowaniu<sup>6</sup>, zarówno w kształceniu akademickim, przygotowującym do zawodu, jak też w kształceniu ustawicznym, dotyczącym pracowników podnoszących swoje zawodowe kwalifikacje i poszukujących nowych, efektywnych narzędzi pracy<sup>7</sup>. Artykuł wskazuje na związki między kontekstem społeczno-kulturowym rodziny<sup>8</sup>, modelami pracy socjalnej i asystentury rodziny a pedagogiką.

---

two Naukowe Śląsk Sp. z o.o., Katowice 1998, s. 18-24.

<sup>3</sup> Zob. J. SZMAGALSKI, *Kształcenie do pracy socjalnej po 1989 roku*, w: *Pracownicy socjalni a praca socjalna w Polsce. Między służbą a urzędem*, red. M. Rymśza, Instytut Spraw Publicznych, Warszawa 2012, s. 279-297, wydanie internetowe: <http://www.isp.org.pl/uploads/pdf/52183713.pdf> (17.03.2016), B. DEWE, *Wiedza i umiejętności w pracy socjalnej*, w: *Pedagogika społeczna i praca socjalna. Przegląd stanowisk i komentarze*, red. E. Marynowicz-Hetka, J. Piekarski, D. Urbaniak-Zajac, Wydawnictwo Naukowe Śląsk Sp. z o.o., Katowice 1998, s. 96-97.

<sup>4</sup> Zob. R.A. SKIDMORE, M.G. THACKERAY, *Wprowadzenie do pracy socjalnej*, s. 337-350.

<sup>5</sup> I. KRASIEJKO, *Rola i zadania asystentów rodziny oraz postulaty zmian w ustawie o wspieraniu rodziny i systemie pieczy zastępczej*, Polski Instytut Mediacji i Integracji Społecznej, Warszawa 2015, s. 1-16, wydanie internetowe: <http://asystentrodziny.info/backup/data/dokumenty/Rola%20i%20zadania%20asystentow%20rodziny%20oraz%20postulaty%20zmian%20w%20ustawie.pdf> (7.03.2016).

<sup>6</sup> Zob. B. ŚLIWERSKI, *Nauki o wychowaniu a pedagogika*, „NOWIS, Nauki o Wychowaniu, Studia Interdyscyplinarne” 1(2015), s. 25-32, wydanie internetowe: [http://publishers.indexco.pernicus.com/Editor/assets///NOWIS\\_numer1\\_2015.pdf](http://publishers.indexco.pernicus.com/Editor/assets///NOWIS_numer1_2015.pdf) (s. 14-41) (1.10.2016).

<sup>7</sup> Zob. Działalność: Instytut Spraw Publicznych ISP: [www.isp.org.pl](http://www.isp.org.pl), Stowarzyszenie Centrum Wspierania Aktywności Lokalnej CAL: [www.cal.org.pl](http://www.cal.org.pl), Laboratorium Innowacji Społecznej LIS: <http://www.osl.org.pl/o-lis/>.

<sup>8</sup> A. BRZEZIŃSKA, *Dzieciństwo i dorastanie: korzenie tożsamości osobistej i społecznej*, w: *Edukacja regionalna*, red. A.W. Brzezińska, A. Hulewska, J. Słomska (s. 47-77), Wydawnictwo Naukowe PWN, Warszawa 2006, s. 3, wydanie internetowe: <http://psychologia.amu.edu.pl/wp-content/uploads/2006-MONOGRAFIA-To%20C5%BCsamo%20C5%9B%20C4%87-Dzieciństwo-i-dorastanie.pdf> (3.10.2016); por. A. BILON, J. KARGUL, *Społeczno-kulturowe konteksty definiowania roli doradcy*, „Studia Poradotwórcze/Journal of Counselling” 1 (2012), s. 85-109, wydanie internetowe: [https://opub.dsw.edu.pl/bitstream/11479/46/1/Spo%20C5%82eczno-kulturowe\\_konteksty\\_definiowania\\_rol\\_i\\_doradcy.pdf](https://opub.dsw.edu.pl/bitstream/11479/46/1/Spo%20C5%82eczno-kulturowe_konteksty_definiowania_rol_i_doradcy.pdf) (3.10.2016).

## MODELE PRACY SOCJALNEJ I ASYSTENTURY RODZINY

Znaczenie pedagogiki dla pracy socjalnej należy analizować w kontekście modelu pracy socjalnej przyjętym w danym systemie społeczno-politycznym i odpowiadającym mu systemie kształcenia. Izabela Krasiejko, za C. Maynetem, definiuje model jako „podejście w pracy socjalnej stanowiące całość idei (koncepcji) odnoszących się do teorii, odczuć, postaw i działań, będących rodzajem przewodnika po metodycznym działaniu społecznym”<sup>9</sup>. Powyższą definicję można z powodzeniem zastosować także do zawodu asystenta rodziny, przy czym należy zauważyć, że niektórzy autorzy asystenturę rodziny uznają za metodę pracy socjalnej, pogłębioną, poszerzoną i bardziej adekwatną do potrzeb klienta indywidualnego, a tym bardziej „klienta zbiorowego”, którym jest rodzina<sup>10</sup>.

Zajęcie się rodziną, jako zbiorowym klientem, nie wynika jedynie z kwestii jej dezintegracji, dysfunkcji czy patologii społecznej, która czyni rodzinę adresatem pomocy społecznej i powierza ją asystentowi rodziny<sup>11</sup>. Przyjmując za zasadne i przydatne w pracy socjalnej założenia teorii systemowej, która coraz częściej używana jest w działaniach pomocowych wobec rodziny

---

<sup>9</sup> I. KRASIEJKO, *Metodyka działania asystenta rodziny. Podejście skoncentrowane na rozwiązaniach w pracy socjalnej*, s. 33.

<sup>10</sup> K. ŁANGOWSKA, *Asystent rodziny jako nowa metoda pracy pomocy społecznej w Polsce*, w: *Asystentura rodziny – nowatorska metoda pomocy społecznej w Polsce*, red. M. Szpunar, MOPS Gdynia, Uniwersytet Gdański, Gdynia 2010, s. 16-29, wydanie internetowe: [http://www.rodzinablizejsiebie.pl/IMG/pdf/Asystentura\\_rodziny\\_nowatorska\\_metoda\\_pomocy\\_spolecznej\\_w\\_Polsce.pdf](http://www.rodzinablizejsiebie.pl/IMG/pdf/Asystentura_rodziny_nowatorska_metoda_pomocy_spolecznej_w_Polsce.pdf) (18.03.2016).

<sup>11</sup> Zob. Z.B. GAŚ, *Rodzina a uzależnienia*, Wydawnictwo Uniwersytetu Marii Curie-Skłodowskiej, Lublin 1994; S. SZELHAUS, *Znaczenie nadużywania alkoholu i alkoholizmu w genezie przestępczości*, w: *Zagadnienia nieprzystosowania społecznego i przestępczości w Polsce*, red. J. Jasiński, Zakład Narodowy im. Ossolińskich, Wrocław 1978, s. 252-260; R. PAWŁOWSKA, Ż. GRZYWACZ, *Dysfunkcjonalność rodziny a rozwój osobowości dzieci i młodzieży*, Wydawnictwo Uczelniane BWSH, Koszalin 1998; A. REJZNER, J. JÓZWIĄK, *Środowisko społeczne a problem przestępczości nieletnich. Dane statystyczne z lat 1994-2006*, Wydawnictwo Akademickie ŻAK, Warszawa 2009; A. KOZUBSKA, *Zakłócenia funkcjonowania rodziny a zachowania agresywne młodzieży*, w: *Współczesna rodzina polska – jej wymiar aksjologiczny i funkcjonowanie*, red. H. Cudak, H. Marzec, Piotrków Trybunalski 2001, s. 454; B. GULLA, *Zjawisko przymuszającego wpływu społecznego w etiopatogenezie zachowań agresywnych*, w: *Dziecko jako ofiara przemocy*, red. B. Gulla, M. Wysocka-Pleczyk, Kraków 2009, s. 183-198; H. SZCZESNA, *Mechanizmy negatywnych zmian w zakresie psycho-społecznego funkcjonowania dziecka z rodziny rozwiedzionej w świetle literatury przedmiotu*, w: *Współczesna rodzina polska. Jej wymiar aksjologiczny i funkcjonowanie*, s. 442-452; A. NOWAK, *Sytuacja rodzinna nieletnich przestępców*, w: *Dewiacje wśród młodzieży. Uwarunkowania i profilaktyka*, red. B. Urban, Wydawnictwo Uniwersytetu Jagiellońskiego, Kraków 2001, s. 335-340.

i jednostki, rodzinę należy traktować jako swoistą całość, nie będącą prostą sumą jej członków, konieczną dla rozumienia problemów jednostki, bowiem każda osoba jest częścią jednej lub więcej rodzin (pochodzenia, generacyjna, poszerzona) i pozostaje z nimi nieustannie w związkach materialnych i symbolicznych<sup>12</sup>. Oznacza to, że pogłębiona pomoc wobec jednostki zawsze musi uwzględniać jej najbliższe środowisko, i to nie tylko na chwilę obecną, ale także w aspekcie historii życia podopiecznego<sup>13</sup>. Środowisko rodzinne jest bowiem jednym z najważniejszych i najtrwalej wpływających na jednostkę czynników, kształtujących jej tożsamość, poczucie wartości, stosunek do siebie, innych ludzi i świata. Wyposaża ją w zestaw przekonań na temat najważniejszych aspektów jej egzystencji, które bardzo często nie są przez jednostkę weryfikowane, ani korygowane, ale traktowane jako obiektywny opis rzeczywistości i rzetelny po niej przewodnik. Te aprioryczne przekonania, przyjęte przez nią na bardzo wczesnym stadium rozwoju, stanowią dla niej swego rodzaju „niezbędnik” ocen i postępowania, pozwalający jednostce – na zasadzie analogii i uogólnienia – podejmować decyzje w sytuacjach zaliczanych przez nią do tej samej klasy, w których umieszczała je rodzina jej pochodzenia, bądź osoba dla jednostki w dzieciństwie znacząca. Środowisko rodzinne dostarcza także jednostce niezbędnych do realizacji jej potrzeb i wartości norm wzorców zachowań, a także schematów emocjonalnych i schematów reagowania, będących istotną częścią międzyludzkiej komunikacji. Rodzina jest wreszcie źródłem kompetencji społecznych jednostki, które decydują w dużym stopniu o sukcesie życiowym człowieka. Oczywiście, procesy te nie zawsze przebiegają prawidłowo, co sprawia, że dorośli, doświadczając odległych skutków wadliwej socjalizacji pierwotnej i zaburzonego

---

<sup>12</sup> Zob. *Szkice systemowych ujęć pedagogiki*, red. M. Kaliszewska, B. Klasińska, Wyd. UJK, Kielce 2010; K. DURAJ NOWAKOWA, *Modelowanie systemowe w pedagogice*, Wyd. WSP, Kraków 1997; M. RYŚ, *Kształtowanie się poczucia wartości i relacji z innymi w różnych systemach rodzinnych*, „Fides et Ratio” 2011, nr 6, s. 64-83, wydanie internetowe: <http://www.stowarzyszeniefidesetratio.pl/Presentations0/2011-2Rys.pdf> (3.10.2016); K. KALETĄ, *Rodzinne uwarunkowania społecznego funkcjonowania jednostek w świetle teorii Minuchina i Bowena*, „Roczniki Psychologiczne” 14(2011), nr 2, s. 141-158, wydanie internetowe: [http://dlibra.kul.pl/Content/20825/RocznikiPsychologiczne\\_14\\_2011\\_nr2\\_B5\\_s141-158.pdf](http://dlibra.kul.pl/Content/20825/RocznikiPsychologiczne_14_2011_nr2_B5_s141-158.pdf) (3.10.2016).

<sup>13</sup> M. RADOCHOŃSKI, *Wybrane zagadnienia psychopatologii rodziny w ujęciu systemowej koncepcji rodziny*, „Roczniki Socjologii Rodziny” 10(1998), s. 91-109, wydanie internetowe: [https://repozytorium.amu.edu.pl/bitstream/10593/4517/1/07\\_Mieczyslaw\\_Radochonski\\_Wybrane\\_zagadnienia\\_psychopatologii\\_w\\_ujeciu\\_91-109.pdf](https://repozytorium.amu.edu.pl/bitstream/10593/4517/1/07_Mieczyslaw_Radochonski_Wybrane_zagadnienia_psychopatologii_w_ujeciu_91-109.pdf) (3.10.2016); B. LACHOWSKA, *O znaczeniu modeli teoretycznych w badaniach rodziny*, „Family Forum” 3(2013), s. 11-23, wydanie internetowe: <http://familyforum.uni.opole.pl/pl/artykuly/item/o-znaczeniu-modeli-teoretycznych-w-badaniach-rodziny> (3.10.2016).

wychowania rodzinnego, nie są w stanie sprostać wyzwaniom ich dorosłej egzystencji<sup>14</sup>. Związek między socjalizacją pierwotną i wychowaniem a funkcjonowaniem dorosłych jest widoczny w etiologii patologii indywidualnych<sup>15</sup>. W procesie ich powstawania rodzinę określa się „rodziną ryzyka”, dysfunkcyjną lub patologiczną, w zależności od stopnia jej wydolności wychowawczej<sup>16</sup>. W rodzinach ryzyka często dochodzi do kumulowania się cech patogenicznych i dziedziczenia niepożądanych wzorów zachowań<sup>17</sup>. Konkludując, powstawanie uzależnień łączy się z rodziną, a teorie akcentujące rolę rodziny w ich powstawaniu to: teoria ról społecznych, teoria zachowań dewiacyjnych, zgeneralizowany model interakcji społecznych, teoria niepełnej żałoby, teoria percepcji środowiska rodzinnego, homeostatyczny model rodziny narkomańskiej i model historii życia rodziny alkoholowej<sup>18</sup>.

Niedostrzeżenie lub niezrozumienie dziedziczenia społecznego, wspomnianego wyżej, może być źródłem trudności w pracy zarówno pracownika socjalnego, jak asystenta rodziny, który chciałby podjąć pogłębione i adekwatne działania, wykraczające znacząco poza aspekt materialny sytuacji klienta, a pozostający w ścisłym związku z historią jego życia oraz posiadany przez niego potencjałem osobistym i zasobami społecznymi.

Model, według C. Mayneta, charakteryzuje się więc całościowym ujęciem zagadnienia, zalecając objęcie wszystkich, znanych w danym okresie, aspek-

---

<sup>14</sup> Zob. J. CONWAY, *Doroste dzieci prawnie lub emocjonalnie rozwiedzionych rodziców. Jak uwolnić się od bolesnej przeszłości*, Logos, Warszawa 2010; B. KAŁDON, *Wybrane aspekty funkcjonowania dorosłych dzieci alkoholików w życiu społecznym*, „Seminare” 36(2015), nr 3, s. 95-106; por. A. MARGASIŃSKI, *Koncept DDA – efekt Barnuma?*, s. 8-9, <http://www.andrzejmargasinski.com/pdf/33741.pdf> (2.10.2016) 1-10.

<sup>15</sup> Por. R. SKRZYPNIAK, *Transmisja międzypokoleniowa wartości wychowawczych*, „Roczniki Socjologii Rodziny” 13(2001), s. 149-160, [http://repozytorium.amu.edu.pl/bitstream/10593/4394/1/13\\_Ryszard\\_Skrzypniak\\_Transmisja\\_miedzypokoleniowa\\_wartosci\\_wychowawczych\\_149-160.pdf](http://repozytorium.amu.edu.pl/bitstream/10593/4394/1/13_Ryszard_Skrzypniak_Transmisja_miedzypokoleniowa_wartosci_wychowawczych_149-160.pdf) (2.10.2016); H. ELŻANOWSKA, *Międzypokoleniowa transmisja wartości w rodzinie*, „Studia z Psychologii” 18(2012), s. 97-114, [http://www.kul.pl/files/55/Stud\\_psycho\\_18-2012\\_Elzanowska.pdf](http://www.kul.pl/files/55/Stud_psycho_18-2012_Elzanowska.pdf) (2.10.2016); E. JEZIERSKA-WIEJAK, *Rodzina jako międzypokoleniowa płaszczyzna przekazu wartości*, „Wychowanie w Rodzinie” 8(2013), nr 2, s. 285-299, [http://cejsh.icm.edu.pl/cejsh/.../Tom\\_008\\_Art\\_015\\_Elzbiet\\_JEZIERSKA\\_WIEJAK.pdf](http://cejsh.icm.edu.pl/cejsh/.../Tom_008_Art_015_Elzbiet_JEZIERSKA_WIEJAK.pdf) (2.10.2016).

<sup>16</sup> Zob. B. PARYSIEWICZ, *Znaczenie rodziny w przeciwdziałaniu patologiom społecznym*, w: *Czas rodziny – czas nadziei*, red. U. Dudziak, Wydawnictwo KUL, Lublin 2012, s. 131-149.

<sup>17</sup> S. KAWULA, *Pedagogika społeczna wobec współczesnych obszarów i rodzin ryzyka*, „Family Pedagogy, Pedagogika Rodziny” 1(2011), nr 3-4, s. 12-16, [http://pedagogika-rodziny.spoleczna.pl/attachments/article/PR\\_1\\_3i4.pdf](http://pedagogika-rodziny.spoleczna.pl/attachments/article/PR_1_3i4.pdf) (2.10.2016).

<sup>18</sup> Zob. Z.B. GAŚ, *Rodzina a uzależnienia*, Wydawnictwo Uniwersytetu Marii Curie-Skłodowskiej, Lublin 1994, s. 9-33.

tów problemu i służy do przekształcania rzeczywistości społecznej według przyjętych w nim założeń, kierunków oraz metod ich realizacji.

Model zakłada istnienie pewnego stanu idealnego (wymiar normatywny)<sup>19</sup>, do którego dąży realizujący go pracownik, mając zawsze na uwadze jego teoretyczny charakter, co wyraża się w posiadanej przez niego świadomości niemożności pełnej realizacji tegoż ideału, jako teoretycznego konstruktów, w jakiejś mierze przystającego do realnie istniejącej rzeczywistości. Niemniej konieczne jest istnienie takiego modelu, ponieważ jest on nie tylko schematem działania dla jego realizatora, jest też podstawą ewaluacji efektów jego pracy w stosunku do przyjętych w danym przypadku celów i metod ich osiągnięcia oraz podstawą ewentualnej korekty podjętych przez pracownika lub zespół działań (aspekt wartościujący). Posiadanie i zrozumienie modelu jest też źródłem kreatywności na poziomie praktyki, umożliwia przyjęcie nowych, nieznanych wcześniej w danym środowisku rozwiązań<sup>20</sup>. Wymóg nieustannego podążania za klientem i rynkiem usług społecznych sprawia, że instytucje, zajmujące się pomocą, same stają się „organizacjami uczącymi się”<sup>21</sup>, poszukującymi wiedzy pogłębionej i poszerzonej, która da ich pracownikom nowe lub udoskonalone narzędzia skutecznej pracy.

W tak zdefiniowanym modelu pracy socjalnej i asystentury rodziny zwraca uwagę akcentowanie źródłowego charakteru idei, którymi kierują się teoretycy wypracowujący strategie przeznaczone dla praktyków oraz stanowiące fundament edukacji pracowników socjalnych i asystentów rodziny. Założenia te mogą nie być transparentne na poziomie praktyki, jednak są decydujące dla przyjęcia i realizacji danego modelu.

---

<sup>19</sup> E. MARYNOWICZ-HETKA, *Koncepcja pracy społecznej w polskiej tradycji pedagogiki społecznej*, w: *Pedagogika społeczna i praca socjalna. Przegląd stanowisk i komentarze*, red. E. Marynowicz-Hetka, J. Piekarski, D. Urbaniak-Zajac, Katowice 1998, s. 137-138.

<sup>20</sup> Por. *Ramowy model środowiskowej pracy socjalnej/organizowania społeczności lokalnej*, Stowarzyszenie Centrum Wspierania Aktywności Lokalnej CAL, Fundacja Instytut Spraw Publicznych, [b.r.w.], wydanie internetowe: [http://www.cal.org.pl/wp-content/uploads/2012/02/Ra\\_mowy\\_model\\_OSL.pdf](http://www.cal.org.pl/wp-content/uploads/2012/02/Ra_mowy_model_OSL.pdf) (12.04.2016); *Profil kompetencji. Organizator społeczności lokalnych*, [https://crzl.gov.pl/images/01Biblioteka/Publikacje/Projekty\\_Pomocy\\_Spoecznej/Tworzenie\\_i\\_rozwijanie\\_standardow/Profil\\_Kompetencji.pdf](https://crzl.gov.pl/images/01Biblioteka/Publikacje/Projekty_Pomocy_Spoecznej/Tworzenie_i_rozwijanie_standardow/Profil_Kompetencji.pdf) (12.04.2016); *Organizator społeczności lokalnej, refleksyjny praktyk*, [http://www.osl.org.pl/wp-content/uploads/2014/11/Tryptyk-01\\_calosc-lekka.pdf](http://www.osl.org.pl/wp-content/uploads/2014/11/Tryptyk-01_calosc-lekka.pdf) (12.04.2016).

<sup>21</sup> K. ORNACKA, *Procedura ewaluacyjna a standardy usług w pomocy społecznej – praca socjalna z rodziną dotkniętą zjawiskiem przemocy oraz – interwencja kryzysowa w rodzinie dotkniętej zjawiskiem przemocy*, Wrzos Wspólnota Robocza Związków i Organizacji Socjalnych, Warszawa 2012, s. 4-5, wydanie internetowe: <http://www.wrzos.org.pl/projekt1.18/download/Ekspertyza%20ZE%20PwR.pdf> (8.04.2016).

Warto poświęcić w tym miejscu uwagę ujęciu modelu Iana Barboura, według którego jest on: „symbolicznym przedstawieniem, w określonym celu, wybranych aspektów zachowania jakiegoś złożonego systemu”, który jako „narzędzie wyobraźni” służy „bardziej do organizowania doświadczenia niż do opisywania świata”<sup>22</sup>. Interpretując definicję Barboura dla celów niniejszego artykułu można uznać, że model organizuje posiadane doświadczenie zawodowe, stanowiąc narzędzie jego interpretacji, klasyfikacji i selekcji, dzięki czemu jednostka – pracownik socjalny, asystent rodziny – uzyskuje sprawne narzędzie do oceny rzeczywistości, którą obejmuje jego zawodowa działalność, oraz do adekwatnego dla potrzeb pracy organizowania i modyfikowania powierzonej mu rzeczywistości społecznej, a także kierowania się prawidłowymi – dojrzałymi w obrębie modelu – motywacjami oraz prawidłowym dla danego działania pomocowego wyborem celów działania.

Takie rozumienie modelu, odniesione do sfery poznawczej, pozwala traktować model jako narzędzie do organizacji, klasyfikacji i interpretacji informacji, wynikiem czego jest funkcjonalna dla rozwiązania określonych problemów wiedza, stąd przyjęcie wybranego modelu jest rozstrzygające dla tożsamości danej dziedziny wiedzy i tych, którzy ją wykorzystują<sup>23</sup>. Model stanowi więc – lub powinien stanowić – także podstawę kształcenia pracowników socjalnych i asystentów rodziny na różnych poziomach formalnej edukacji, będąc wyrazem przyjętej przez państwo polityki społecznej.

Definicja I. Barboura ma węższy zakres od definicji C. Mayneta, ponieważ I. Barbour utrzymuje, że model obejmuje jedynie wybrane, a nie wszystkie aspekty rzeczywistości, co czyni jego pojęcie bardziej przydatnym w pracy socjalnej, prowadzonej w społeczeństwie – przynajmniej w założeniu – wielokulturowym. Rozumiem przez to, że na poziomie teoretycznym oraz politycznym musi istnieć klarowna postawa co do utrzymania określonej formy życia społecznego, której też ma służyć praca socjalna i asystentura rodziny, ponieważ podzielam pogląd Feliksa Konecznego, że nie da się socjalizować jednostki i społeczeństwa jednocześnie na dwa lub więcej, odmienne od siebie, a nawet wykluczające się sposoby, i nie można osiągnąć prawdziwej syntezy

---

<sup>22</sup> I.G. BARBOUR, *Mity, modele, paradygmaty. Studium porównawcze nauk przyrodniczych i religii*. Wydawnictwo Znak, Kraków 1983, s. 10.

<sup>23</sup> Zob. M. BIEŃKO, *Dylematy profesji i roli w refleksyjnym projekcie tożsamości współczesnego pracownika socjalnego na przykładzie pracowników powiatowych centrów pomocy rodzinie*, w: *Pracownicy socjalni a praca socjalna w Polsce. Między służbą a urzędem*, red. M. Rymśa, Instytut Spraw Publicznych, Warszawa 2012, s. 93-120, wydanie internetowe: <http://www.isp.org.pl/uploads/pdf/52183713.pdf> (9.03.2016).

odmiennych od siebie cywilizacji<sup>24</sup>. To prowadzi do stwierdzenia, że przyjęty model pracy socjalnej i asystentury rodziny umacnia i rewitalizuje te formy życia społecznego, które państwo wspiera, i które uznaje za korzystne dla promowanej przez siebie wizji społeczeństwa.

Oznacza to, że w wyborze modelu, a następnie jego realizacji – sama funkcjonalność, czyli zdolność do przekształcania rzeczywistości, nie jest jedynym kryterium, ani nawet nie jest kryterium rozstrzygającym. Kryterium takim jest jego związek z koncepcją świata, człowieka i społeczeństwa, którą model ma realizować, tak więc jego fundamentem są kryteria spoza nauk społecznych: metafizyczne – w odniesieniu do świata, antropologiczne – w odniesieniu do człowieka, aksjologiczne – w odniesieniu do człowieka i społeczeństwa. Dopiero uwzględniając wymienione kryteria można adekwatnie odpowiedzieć na pytanie o funkcjonalność danego modelu, w którym zawsze chodzi o zmianę sytuacji zastanej w sytuację postulowaną przez model, której efektem ma być polepszenie dobrostanu jednostki czy rodziny<sup>25</sup>, adresatów pomocy w świetle wymienionych wyżej założeń. Biorąc to pod uwagę należy podkreślić, że każdy model pracy socjalnej i asystentury rodziny ma walor wartościująco-oceniający i ta ocena jest podstawą diagnozy i działań pracownika socjalnego i asystenta rodziny<sup>26</sup>, przy czym na najniższym poziomie kryteria wyboru danego modelu nie są transparentne.

Model pracy socjalnej i asystentury rodziny jest podstawą do tworzenia programów działania i ich ewaluacji, tak w zakresie działań pojedynczych pracowników, jak też zespołów tworzonych na potrzeby wdrożenia programów kierowanych do wielu adresatów, bądź rozwiązania problemu wielowątkowego, przekraczającego potencjał pojedynczego pracownika. Duże znaczenie dla realizacji danego programu ma też światopogląd i samoświadomość samego pracownika socjalnego i asystenta rodziny, który musi godzić osobiste zapatrywania i doświadczenie z wymaganiami stawianymi przez opracowany i przyjęty przez jednostkę plan.

W tym miejscu należy postawić pytanie, czy w polskiej rzeczywistości modele pracy socjalnej i asystentury rodziny są weryfikowane światopoglądo-

---

<sup>24</sup> F. KONECZNY, *Państwo i prawo w cywilizacji tacińskiej*, Wydanie nowe i poprawione, Komorów 1997, s. 12.

<sup>25</sup> Zob. M.Z. BABIARZ, A. BRUDNIAK-DRAĞ, *Dobrostan a dobrobyt ponowoczesnej rodziny*, „Zdrowie i Dobrostan” 4(2013), s. 27-44, wydanie internetowe: [http://www.neurocentrum.pl/dcten/wp-content/uploads/babiarz\\_m5p.pdf](http://www.neurocentrum.pl/dcten/wp-content/uploads/babiarz_m5p.pdf) (3.10.2016).

<sup>26</sup> E. MARYNOWICZ-HETKA, *Koncepcja pracy społecznej w polskiej tradycji pedagogiki społecznej*, s. 137-138.



wo, a jeśli tak, według jakiego światopoglądu. Uważam, że Polska jest w obecnym czasie poddana silnej presji światopoglądowej, niezgodnej ze stylem życia większości społeczeństwa, które określa się przez pryzmat chrześcijaństwa, uznając je za zwornik powszechnie przyjętego i akceptowanego stylu życia<sup>27</sup>.

Praca socjalna i asystentura rodziny na poziomie teorii zazwyczaj bezpośrednio i jawnie nie dotyka tych kwestii, co nie znaczy, że nie ma w tej materii rozstrzygnięć. Funkcjonując w liberalnym – w założeniach politycznych i organizacyjnych – społeczeństwie<sup>28</sup>, praca socjalna i asystentura rodziny z konieczności najczęściej funkcjonuje w oparciu o model liberalny, pozbawiony nie tylko odniesień religijnych, co w sytuacji polskiej wydaje się szczególnie nieadekwatne, ale też czyni centralnymi wartości nie zajmujące w cywilizacji chrześcijańskiej takiej pozycji.

Piotr Przybysz, analizujący problem ideału człowieka liberalnego, wskazuje na autonomię, racjonalność, posiadanie i wolność jako cechy, które „człowiek liberalny” powinien koniecznie posiadać, zaznaczając jednocześnie, że „najważniejsza jest zdolność podejmowania wyborów. Wszystkie inne cechy ludzkiej natury w tej koncepcji mają charakter przypadkowy, historyczny i w tym sensie – niekonstytutywny. Nie należą one do istoty człowieka, a pełnią jedynie rolę rezerwuaru dóbr i wartości: jeśli jednostka zechce, to wejdzie w ich posiadanie, jeśli podejmie decyzję przeciwną – pozostaną one bez wpływu na nią”<sup>29</sup>. Odnosząc powyższe rozstrzygnięcia do pracy socjalnej i asystentury rodziny funkcjonującej w oparciu o model liberalny, do ich

---

<sup>27</sup> Zob. A. TYSZKA, *Wartości zdegradowane, wartości ocalone*, w: *Spór o wartości w kulturze i wychowaniu*, red. F. Adamski, Kraków, 1991, s. 13-35.

<sup>28</sup> „Paradygmat to «powszechnie uznawane osiągnięcia naukowe, które w pewnym czasie dostarczają społeczności uczonych modelowych problemów i rozwiązań» (Th.S. Kuhn). Osiągnięcia te stają się wzorcem owocnej praktyki naukowej, integrując badaczy w profesjonalną wspólnotę, modelując ich poczynania poznawcze i socjalizując kandydujących do zawodu adeptów”. Pierwodruk: „Arka” 1994, nr 51 (3) s. 22-39, w: M. MALEWSKI, *Teorie andragogiczne. Metodologia teoretyczności dyscypliny naukowej*, Wydawnictwo Uniwersytetu Wrocławskiego, Wrocław 1998, s. 20; por. P. ŚPIEWAK, *Komunitaryzm*, <http://encyklopedia.pwn.pl/haslo/komunitaryzm;3924720.html> (12.04.2016).

<sup>29</sup> Zob. P. PRZYBYSZ, *Dwa modele człowieka. O sporze liberalizm–komunitaryzm*, Pierwodruk: „Arka” 1994, nr 51(3), s. 22-39, wydanie internetowe: <http://www.staff.amu.edu.pl/~epistemo/seminarium/Online/LIBKOM.pdf>, s. 4-7 (12.04.2016); TENŻE, *Liberalna koncepcja jednostki a marksizm*, Pierwodruk: red. L. Nowak, P. Przybysz, *Marksizm, liberalizm próby wyjścia*, Zysk i ska, Poznań, 1997, s. 135-157, wydanie internetowe: [https://www.google.pl/search?q=Przybysz,+Marksizm,+liberalizm+pr%C3%B3by+wyj%C5%9Bcia&ie=utf-8&oe=utf-8&gws\\_rd=cr&ei=Wz0NV6bpLenb6QSNtaLoAw](https://www.google.pl/search?q=Przybysz,+Marksizm,+liberalizm+pr%C3%B3by+wyj%C5%9Bcia&ie=utf-8&oe=utf-8&gws_rd=cr&ei=Wz0NV6bpLenb6QSNtaLoAw), s. 13 (12.04.2016).

najważniejszych zadań należeć będzie usprawnienie człowieka do: podejmowania wolnych wyborów (działania bez przymusu zewnętrznego), autonomii (realizacji własnego planu, a nawet własnych zasad moralnych), racjonalności (działania pozwalającego w maksymalny sposób realizować jej osobiste preferencje i cele), posiadania (jednostka powinna stać się panem samego siebie i posiadaczem rzeczy w stosunku do niej zewnętrznych)<sup>30</sup>. Celom tym będą też służyć formy, metody i narzędzia pracy socjalnej oraz asystentury rodziny.

Najbardziej liberalną ideologię widać w traktowaniu rodziny, wobec której sformułowano tzw. NAT (*New Action Theory*). Jej główny przedstawiciel, Anthony Giddens, twierdzi, że „jednostki konstruują rodziny, dokonując samodzielnych wyborów, jednocześnie będąc ograniczone wymogami środowiska politycznego, ekonomicznego i kulturowego, w którym funkcjonują”<sup>31</sup>, dlatego to, co „OAT (*Old Action Theory*) utożsamiało z dewiacją czy patologią, NAT uznaje za główny, pozytywny motor zmiany praktyk rodzinnych w kierunku polepszenia jakości życia. [...] Według NAT [...] rodziny, to pole ciągłych jednostkowych rekonstrukcji uzależnionych od okoliczności społecznych”<sup>32</sup>, co przekłada się na powstawanie wciąż nowych definicji rodziny, np. „rodzina to taka grupa, w której występuje przynajmniej jedna z następujących diad: rodzic–dziecko, partner–partner. [...] Para może być zarówno małżeńska, jak i kohabitacyjna. W ten sposób samotna matka w pełni zasługuje na miano rodziny”<sup>33</sup> lub „Rodzina to grupa krewnych, powinowatych, przyjaciół oraz innych aktorów skupionych wokół rodzica z dzieckiem, najczęściej matki”<sup>34</sup>. Jak widać z cytowanych powyżej określeń, powstałych na gruncie NAT, rodzina utraciła w nich swój podstawowy walor – niezmiennej instytucji, która jest fundamentem stałego ładu społecznego i budowanej w jego ramach kultury<sup>35</sup>, ale w pełni realizuje ideał liberalny: w stosunku do rodziny człowiek demonstruje swoją autonomię (sam decyduje, jaka ma być), jego wolność jest możliwie pełna (nie jest jednak pozbawiony

---

<sup>30</sup> P. PRZYBYSZ, *Liberalna koncepcja jednostki a marksizm*, s. 3-7.

<sup>31</sup> T. SZLENDAK, *Socjologia rodziny. Ewolucja, historia, zróżnicowanie*, Wydawnictwo Naukowe PWN, Warszawa, 2010, s. 109.

<sup>32</sup> Tamże, s. 110.

<sup>33</sup> Tamże, s. 111.

<sup>34</sup> Tamże, s. 114.

<sup>35</sup> Zob. T. BIERNAT, *Czy istnieje rodzina ponowoczesna*, „Pedagogia Christiana” 2014, nr 2(34), s. 183-195, DOI: <http://dx.doi.org/10.12775/PCh.2014.030>, wydanie internetowe: <https://repozytorium.umk.pl/bitstream/handle/item/2824/PCh.2014.030,Biernat.pdf?sequence=1> (22.03.2016).

całkiem ograniczeń zewnętrznych), jest panem siebie i swojego otoczenia, a jego działanie w rodzinie służy przede wszystkim realizacji jego osobowych, a nie społecznych celów (tzw. relacja czysta). Konkludując: liberalny człowiek tworzy liberalną w założeniach i praktyce rodzinę, a w razie trudności udziela się im pomocy ujętej w liberalny paradygmat.

Omawiane wyżej kwestie rodzą poważne paradoksy dla rozumienia roli, kierunku i celów pracownika socjalnego, czy asystenta rodziny, bowiem na ich gruncie nie jest możliwe rozstrzygnięcie, co jest stanem postulowanym, i w jakim kierunku ma zmierzać praca socjalna i asystentura rodziny. Stojąc na gruncie konstruktywizmu społecznego, w którym każda jednostka ma uprawnienia do ostatecznego definiowania swojej roli społecznej<sup>36</sup>, rodzi się pytanie o zasadność pracy społecznej – skoro każdy może dokonywać dowolnie wybranej przez siebie „dekonstrukcji roli”, na jakiej podstawie państwo, czy jego agendy, mają ingerować w decyzje jednostki, i czy w takiej sytuacji można mówić jeszcze o dysfunkcji, czy patologii<sup>37</sup>.

Ostatnim krokiem przekształcenia rodziny – a tym samym społeczeństwa – który decydująco może wpłynąć na kształt pracy socjalnej i asystentury rodziny, zdaje się być próba wcielenia w życie społeczne teorii *queer*, w myśl której społeczeństwo, jakie znamy, ma zaniknąć<sup>38</sup>. W podobnym duchu wypowiada się Tadeusz Szlendak, który, cytując Jona Bernardesa, stwierdza: „musimy w całości odrzucić wypracowany w naukach społecznych koncept «rodziny», jako teoretycznie nieadekwatny i ideologicznie zaangażowany, a w następstwie tego odrzucenia badać jedynie to, co aktorzy życia społecznego sami uznają za rodzinę i życie rodzinne”<sup>39</sup>. Stwierdzenie o zadaniach nauki wobec rodziny nie uwzględnia wcześniej wskazanych cech nauk społecznych: ich normatywności i aspektu wartościującego, które sprawiają, że na gruncie teorii społecznych nie można uznać wszystkich istniejących stylów

---

<sup>36</sup> W. KAJAK, *Kontrakt socjalny w indywidualnej pracy z klientem*, „Ogrody Nauk i Sztuk” 2012, nr 1, s. 410-411, wydanie internetowe: [https://www.google.pl/search?q=Kontrakt+socjalny+narz%C4%99dzi+pracy+pracy&ie=utf-8&oe=utf-8&gws\\_rd=cr&ei=L7DyVtT8GeP5yQOpI56YQCQ](https://www.google.pl/search?q=Kontrakt+socjalny+narz%C4%99dzi+pracy+pracy&ie=utf-8&oe=utf-8&gws_rd=cr&ei=L7DyVtT8GeP5yQOpI56YQCQ) (22.03.2016).

<sup>37</sup> Zob. M. ŁOJKO, *Pomoc społeczna wczoraj i dziś. Nowe wyzwania, stare problemy*, „Studia Ekonomiczne” 2014, nr 179, s. 207, wydanie internetowe: [http://www.ue.katowice.pl/fi-le-admin\\_migrated/content\\_uploads/19\\_M.Lojko\\_Pomoc\\_spoeczna\\_wczoraj\\_i\\_dzis....pdf](http://www.ue.katowice.pl/fi-le-admin_migrated/content_uploads/19_M.Lojko_Pomoc_spoeczna_wczoraj_i_dzis....pdf) (22.02.2016).

<sup>38</sup> Zob. *Queer studies. Podręcznik kursu*, red. J. Kochanowski, M. Abramowicz, R. Biedroń, Kampania przeciw homofobii, Warszawa 2010, wydanie internetowe: [http://www.kph.org.pl/publikacje/queerstudies\\_podrecznik.pdf](http://www.kph.org.pl/publikacje/queerstudies_podrecznik.pdf) (21.03.2016).

<sup>39</sup> T. SZLENDAK, *Socjologia rodziny. Ewolucja, historia, zróżnicowanie*, s. 104-105.

życia za jednakowo wartościowe, ponieważ takie postawienie problemu prowadzi do rozpadu społeczeństwa.

Należy też podkreślić, że stwierdzenie T. Szlendaka o „ideologicznym zaangażowaniu” dotychczasowego rozumienia rodziny (OAT) wydaje się ukrywać fakt, że teoria NAT jest także ideologicznie zaangażowana, i że nie ma teorii społecznej niezaangażowanej światopoglądowo. Próba obiektywizacji naukowej w odniesieniu do rozstrzygnięć światopoglądowych, a NAT takowe także posiada, jest nadużyciem każdej nauki empirycznej, nie tylko socjologii, przy czym dokonuje się tu jednocześnie redukcji, ponieważ nauki społeczne mają nie tylko funkcję poznawczą, ale socjotechniczną, czyli prowadzącą do przekształcenia sytuacji zastanej w sytuację postulowaną, a to nie może obejść się bez procesu wartościowania<sup>40</sup>. Ta funkcja odnosi się szczególnie do pracy socjalnej, w której pracownik socjalny powinien posiadać umiejętność „prawidłowego rozpoznawania trudnej sytuacji osób i rodzin dla określenia celów pomocy”<sup>41</sup>. Tu należy postawić pytania: co jest sytuacją trudną w świetle NAT, co jest sytuacją postulowaną i dlaczego?, kto ma to określać?, na podstawie jakich uprawnień? Czy naukowcy, wyprowadzający normę idealną z normy statystycznej, czy urzędnicy, politycy<sup>42</sup>, ekonomiści, przedsiębiorcy, a może jeszcze inne, nie wymienione tu gremia? Podobne pytania należy oczywiście postawić w odniesieniu do diagnozowania sytuacji jednostek, zaś trudności są takie same, jak w odniesieniu do rodziny, i – jak uważam – nie mogą być one rozwiązane na gruncie teorii liberalnej.

Reasumując, przyjęcie modelu decyduje o celach, adresatach i sposobie rozwiązywania problemów przez pracownika socjalnego i asystenta rodziny. Model, tworząc hierarchię celów, ustanawia też hierarchię zadań pracownika socjalnego i asystenta rodziny, czyniąc pewne obszary edukacji i pracy centralnymi, innym wyznaczając miejsca marginalne lub je ignorując.

---

<sup>40</sup> Zob. H. MUSZYŃSKI, *Wstęp do metodologii pedagogiki*, Państwowe Wydawnictwo Naukowe, Warszawa 1971, s. 49-51.

<sup>41</sup> Załącznik do rozporządzenia Ministra Pracy i Polityki Społecznej z dnia 25 stycznia 2008 r. (Dz. U. Nr 27, poz. 1588), A. GOLCZYŃSKA-GRONDAS, *Kontrakt socjalny – założenia a realizacja. Przykład łódzki*, „Przegląd Socjologiczny” 58 (2009), nr 1, s. 150-153, wydanie internetowe: [https://www.google.pl/search?q=Kontrak+pracy+pracy&ie=utf-8&oe=utf-8&gws\\_rd=cr&ei=L7DyVtT8GeP5yQOp156YcQ](https://www.google.pl/search?q=Kontrak+pracy+pracy&ie=utf-8&oe=utf-8&gws_rd=cr&ei=L7DyVtT8GeP5yQOp156YcQ) (22.03.2016).

<sup>42</sup> T. KAMIŃSKI, *Polityczne konteksty pracy socjalnej w Polsce*, w: *Praca socjalna. Kształcenie – działanie – konteksty*, red. A. Kanios, M. Czechowska-Bieluga, Oficyna Wydawnicza „Impuls”, Kraków 2010, s. 113-122; M. KOMORSKA, *Praktyka pracy socjalnej w kontekście aktywnej polityki społecznej*, w: *Praca socjalna. Kształcenie – działanie – konteksty*, s. 123-128.

Model wyraża się nie tylko w kwantum wiedzy dostarczanej pracownikom socjalnym i asystentom rodziny, ale też w instytucjonalnym sposobie organizacji ich pracy, który na gruncie pedagogiki nazywany jest ukrytym programem wychowania<sup>43</sup>, a w odniesieniu do zrozumienia znaczenia organizacji pracy asystentów rodziny i pracowników socjalnych może być z powodzeniem aplikowany i wykorzystywany. Ten ukryty program, wyrażający się w organizacji procesu pomocowego, określa rolę jego wszystkich uczestników, stopień ich upodmiotowienia lub uprzedmiotowienia<sup>44</sup>, cele, metody i środki pracy oraz uzyskane dzięki nim efekty<sup>45</sup>.

Należy w tym miejscu postawić pytanie, na ile w rzeczywistości polskiej pracy socjalnej i asystentury rodziny takie modele funkcjonują w kształceniu akademickim i permanentnym, a jeśli tak, które z proponowanych modeli i dlaczego zyskują na znaczeniu<sup>46</sup>. W analizie publikacji przeznaczonych do kształcenia akademickiego w zakresie modeli pracy socjalnej zwraca uwagę odwoływanie się większości autorów do zagranicznej literatury i modeli wypracowanych poza Polską, które następnie próbuje się zaadaptować do polskich warunków<sup>47</sup>, natomiast w odniesieniu do rozwiązywania kwestii prak-

---

<sup>43</sup> P. KOCOŃ, *Ukryte programy jako element kultury organizacyjnej*, s. 139-148, w: wydanie internetowe: [http://www.ue.katowice.pl/fileadmin\\_migrated/content\\_uploads/10\\_P.Kocon\\_Ukryte\\_programy\\_jako\\_element....pdf](http://www.ue.katowice.pl/fileadmin_migrated/content_uploads/10_P.Kocon_Ukryte_programy_jako_element....pdf) (21.03.2016); zob. A. PRZYBYSZ, *Zakres treści – i przegląd wybranych badań empirycznych*, „Przegląd Pedagogiczny” 2011, nr 1, s. 180-192, wydanie internetowe: [https://www.google.pl/search?q=ukryte+programy+w+edukacji+pdf&ie=utf-8&oe=utf-8&gws\\_rd=cr&ei=DjXwVu6mG6mB6QSe26joCQ](https://www.google.pl/search?q=ukryte+programy+w+edukacji+pdf&ie=utf-8&oe=utf-8&gws_rd=cr&ei=DjXwVu6mG6mB6QSe26joCQ) (21.03.2016).

<sup>44</sup> ROPS, *Raport z badania. Kontrakt socjalny w praktyce w województwie kujawsko-pomorskim*, Toruń, s. 6-8. [http://www.ropstorun.home.pl/pliki/opracowania/raport\\_kontrakt\\_socjalny\\_w\\_praktyce.pdf](http://www.ropstorun.home.pl/pliki/opracowania/raport_kontrakt_socjalny_w_praktyce.pdf) (22.03.2016).

<sup>45</sup> P. KOCOŃ, *Tożsamość organizacji i kultura organizacyjna – definicje i relacje*, „Economy and Management” 2009, nr 1, s. 147-149, wydanie internetowe: [http://zneiz.pb.edu.pl/data/magazine/article/253/pl/3.1\\_kocon.pdf](http://zneiz.pb.edu.pl/data/magazine/article/253/pl/3.1_kocon.pdf) (21.03.2016).

<sup>46</sup> Zob. J. KRZYSZKOWSKI, *Analiza dotychczasowych doświadczeń (desk research) w obszarze pracy socjalnej i polityki społecznej*, Stowarzyszenie Centrum Wspierania Aktywności Lokalnej CAL, Warszawa, [b.r.w.], [http://www.osl.org.pl/wp-content/uploads/2013/04/Krzyszowski\\_Jerzy\\_Analiza\\_dotychczasowych\\_doswiadczen\\_w\\_obszarze\\_pracy\\_socjalnej.pdf](http://www.osl.org.pl/wp-content/uploads/2013/04/Krzyszowski_Jerzy_Analiza_dotychczasowych_doswiadczen_w_obszarze_pracy_socjalnej.pdf) (8.03.2016).

<sup>47</sup> Zob. [http://www.osl.org.pl/wp-content/uploads/2013/04/Krzyszowski\\_Jerzy\\_Analiza\\_dotychczasowych\\_doswiadczen\\_w\\_obszarze\\_pracy\\_socjalnej.pdf](http://www.osl.org.pl/wp-content/uploads/2013/04/Krzyszowski_Jerzy_Analiza_dotychczasowych_doswiadczen_w_obszarze_pracy_socjalnej.pdf) (8.06.2016), *Przyszłość pracy socjalnej w Polsce. Rozmowa Mirosława Grewińskiego z Krzysztofem Fryszackim*, „Empowerment o polityce aktywnej integracji, Standardy pomocy” 2013, nr 2, s. 26-27, wydanie internetowe: [http://old.wspkorcak.eu/download/Artykuly\\_prasowe/empowerment\\_2\\_2013\\_small.pdf](http://old.wspkorcak.eu/download/Artykuly_prasowe/empowerment_2_2013_small.pdf) (8.03.2016).

tycznych istnieje bardzo pokaźna i wartościowa literatura rodzima, która ujmuje problemy z lokalnej perspektywy<sup>48</sup>.

Mimo przedwojennych dokonań Heleny Radlińskiej<sup>49</sup> można zaryzykować pogląd, że współczesna polska praca socjalna jest „urodzona” za granicą, przynajmniej w odniesieniu do modeli, na co wskazuje też wyrażone w 1998 r. stanowisko Krzysztofa Fryszackiego, który stwierdził, że w Polsce w owym czasie nie było jeszcze „własnych podręczników pracy socjalnej”<sup>50</sup>, czyli – *de facto* – nie było „własnej teorii pracy socjalnej”, co ponownie wskazuje na osadzenie polskiego modelu pracy socjalnej w liberalnej koncepcji społeczeństwa, rodziny i jednostki, która była i jest fundamentem modeli amerykańskich i zachodnioeuropejskich. Jest to o tyle paradoksalne, że został przeniesiony do społeczeństwa funkcjonującego w większości w oparciu o paradygmat chrześcijański, natomiast część społeczeństwa polskiego odwołuje się do marksizmu.

Powracając do kwestii modeli w polskiej pracy socjalnej, Dobroniega Trawkowska wskazuje na dwa dominujące obecnie: model *empowerment*, którego kolebką są Stany Zjednoczone Ameryki oraz model oparty na koncepcji sił ludzkich autorstwa wspomnianej wyżej Heleny Radlińskiej<sup>51</sup>, przy czym należy zauważyć, że drugi model powstał na gruncie pedagogiki społecznej, co jest nie bez znaczenia dla niniejszego artykułu.

Kwestię modeli pracy socjalnej podejmuje także Izabela Krasiejko, przedstawiając je w dwóch kategoriach, skierowanych na jednostkę i na rodzinę. Pierwszy, odnoszący się do jednostki, zawiera: 1) modele teoretyczno-metodologiczne, do którego należą: model psychospołeczny, funkcjonalny, kompetencyjno-ekologiczny, zorientowany na pomoc w rozwoju, radykalnej pracy socjalnej, dystrybucyjny, modyfikacji zachowań, zorientowany na interwencję w sytuacji kryzysowej, zorientowany na rozwiązywanie problemów, skoncen-

---

<sup>48</sup> Zob. K. FRYSZTACKI, *Refleksje nad historią pracy socjalnej*, w: *Z zagadnień pracy socjalnej w Polsce i na świecie*, red. A. Małek, K. Slany, I. Szczepaniak-Wiecha, Wydawnictwo UJ, Kraków 2006, s. 17-24.

<sup>49</sup> I. KOŚĆ, *Historyczno-kulturowe uwarunkowania pracy socjalnej*. „Trzeci Sektor” 2012-2103, nr specjalny, s. 17-24, wydanie internetowe: [http://www.pozytek.gov.pl/files/DOKUMENTY%20ROZNE/III\\_sektor.PDF](http://www.pozytek.gov.pl/files/DOKUMENTY%20ROZNE/III_sektor.PDF) (8.03.2016).

<sup>50</sup> K. FRYSZTACKI, *Słowo wstępne do wydania polskiego*, w: R.A. SKIDMORE, M.G. THACKERAY, *Wprowadzenie do pracy socjalnej*, s. 10.

<sup>51</sup> D. TRAWKOWSKA, *Empowerment – idea, koncepcje i praktyka w pracy socjalnej*, „Empowerment o Polityce Aktywnej Integracji”, „Standardy Pomocy” 2013, nr 2, s. 42-43; wydanie internetowe: [http://old.wspkorczak.eu/download/Artykuly\\_prasowe/empowerment\\_2\\_2013\\_small.pdf](http://old.wspkorczak.eu/download/Artykuly_prasowe/empowerment_2_2013_small.pdf) (8.03.2016).

trowany na zadaniu, skoncentrowany na rozwiązaniach; 2) modele metodyczne, do których zalicza: metodyczny, metodycznego działania, skoncentrowany na wzmacnianiu, potencjale klienta oraz budowaniu rozwiązań. W drugiej grupie modeli, odnoszących się do pracy z rodziną, autorka wymienia modele: 1) psychoanalityczny, 2) międzypokoleniowy, 3) oparty na teorii systemów, 4) podejście behawioralne<sup>52</sup>, przy czym zaznacza, że jakakolwiek pomoc rodzinie daje efekty jedynie wtedy, kiedy ma charakter psychosocjalny<sup>53</sup>. Autorka, wskazując na słabe i mocne strony poszczególnych modeli, akcentuje polskie uwarunkowania utrudniające, a czasem uniemożliwiające korzystanie z wypracowanych już rozwiązań w działaniach pracowników socjalnych i asystentów rodziny ze względu na: ubóstwo placówek, ich braki kadrowe, braki kompetencyjne pracowników, wąskie oczekiwania klientów, bariery biurokratyczne, słabą koordynację między instytucjami pomocowymi i ułomną politykę społeczną<sup>54</sup>. Z kolei Majka Łojko, omawiając problemy pracy socjalnej, niektóre z wymienionych wyżej form sytuuje w kategoriach metod pomocy społecznej, a nie rozwiązań modelowych<sup>55</sup>.

We współczesnej Polsce obserwujemy, jak wspomniano wcześniej, swoisty konflikt, wyrażający się w opozycji ideału kulturowego opartego na wartościach laicko-liberalnych z ideałem opartym na wartościach chrześcijańskich, przy czym pierwszy jest obowiązujący w Unii Europejskiej, jako koncepcja strategiczna *gender mainstreaming*, co skutkuje dla Polski „zastosowaniem perspektywy uwzględniającej płeć w odniesieniu do wszystkich decyzji politycznych i gospodarczych (*Unmüßig,1*)”<sup>56</sup>. Drugi ideał kulturowy, chrześcijański, należy do dziedzictwa kulturowego Polski i jest przez większość obywateli traktowany jako element tożsamości narodowej Polaków i fundament

---

<sup>52</sup> I. KRASIEJKO, *Metodyka działania asystenta rodziny. Podejście skoncentrowane na rozwiązaniach w pracy socjalnej*, s. 33-49.

<sup>53</sup> Tamże, s. 48.

<sup>54</sup> Tamże, s. 86-90.

<sup>55</sup> M. ŁOJKO, *Pomoc społeczna wczoraj i dziś. Nowe wyzwania, stare problemy*, s. 206-214.

<sup>56</sup> P. KRYSIAK, *Gender mainstreaming. Jak wtajemniczyć?* w: *Równościowy słownik gender*, red. W. Pietrzak, Fundacja Grejpfrut, Dolnośląska Akademia Gender, Samorząd Województwa Dolnośląskiego, Oława 2011; wydanie internetowe: [http://www.umwd.dolnyslask.pl/fileadmin/user\\_upload/Organizacje\\_pozarządowe/Dolnoslaska\\_Akademia\\_Gender-Poradnik\\_Rownosciowy\\_F-Grejpfrut.pdf](http://www.umwd.dolnyslask.pl/fileadmin/user_upload/Organizacje_pozarządowe/Dolnoslaska_Akademia_Gender-Poradnik_Rownosciowy_F-Grejpfrut.pdf) (7.04.2016); E. KACZMAREK, *Co to właściwie jest ten dzender? Mały słownik dla genderowo zdezorientowanych*, „Kultura Liberalna” 2014, nr 263, wydanie internetowe: <http://kulturaliberalna.pl/2014/01/23/wlasciwie-dzender-maly-sloownik-genderowozdezorientowanych/> (7.04.2016).

państwowości Polski. Trzeci ideał – marksizm, zaaplikowany Polsce niedobrowolnie, stał się podstawą stylu życia dość dużej grupy społeczeństwa.

Ścieranie się tych trzech, odmiennych paradygmatów kulturowych, nie pozostaje bez wpływu na politykę i naukę, na którą zawsze składają się elementy „1) wiedzy jawnej, wyraźnie uświadamianej, werbalizowanej i komunikowanej; 2) wiedzy niejawnej (ukrytej), czyli wartości, przekonań i ocen świata, ludzi i własnej osoby. One wyznaczają granice percepcji i pojmowania rzeczywistości, stanowią ramy naszego myślenia (paradygmat), albo jak się mówi *framework*”<sup>57</sup>. Jest to o tyle ważne, że kształcenie i działanie pracownika socjalnego i asystenta rodziny w Polsce opiera się na trzech, nie dających się pogodzić, zestawach przekonań o charakterze metafizycznym, antropologicznym, aksjologicznym i społecznym. W ramach dominującej obecnie ideologii liberalnej i laickiej powstają modele pomocy kierowane najczęściej do osób o światopoglądzie chrześcijańskim, co prowadzi do osłabienia spójności społecznej, czemu praca socjalna i asystentura rodziny powinny służyć.

Stanisław Kowalczyk charakteryzuje powyższy problem na przykładzie fundamentalnej dla chrześcijaństwa wartości, jaką jest sprawiedliwość: „Liberalna idea sprawiedliwości bazuje na atomistycznej koncepcji życia społecznego, a przecież trudno mówić o autentycznej sprawiedliwości bez odniesienia do idei dobra wspólnego. [...] Nie ma sprawiedliwości bez demokracji, ale nie każda demokracja zapewnia realizację tej wartości; musi to być demokracja personalistyczna. Liberalizm bazuje na faustowskiej wizji świata i człowieka, gdyż istotę tego ostatniego sprowadza do elementów rywalizacji, egoizmu, dowolnej autoekspresji – nawet kosztem drugiego człowieka, nieograniczonej normami etyczno-społecznymi wolności itp. Jest to wolność silnych i dominujących w życiu społecznym, słabym pozostaje natomiast alkohol, narkotyki, psychoanaliza, astrologia czy wręcz samounicestwienie. Ideologia liberalizmu nie daje odpowiedzi na pytanie o sens życia, a przede wszystkim niszczy jego etyczne podstawy. Tam, gdzie głosi się postulat absolutnej wolności indywidualnej, nie ma już miejsca dla społecznej sprawiedliwości”<sup>58</sup>. Ta bardzo mocna ocena wskazuje systemowe źródła problemów, z którymi borykają się pracownicy socjalni i asystenci rodziny. Ich kształcenie i praca dokonują się bowiem w systemie, który powstał w paradygmacie

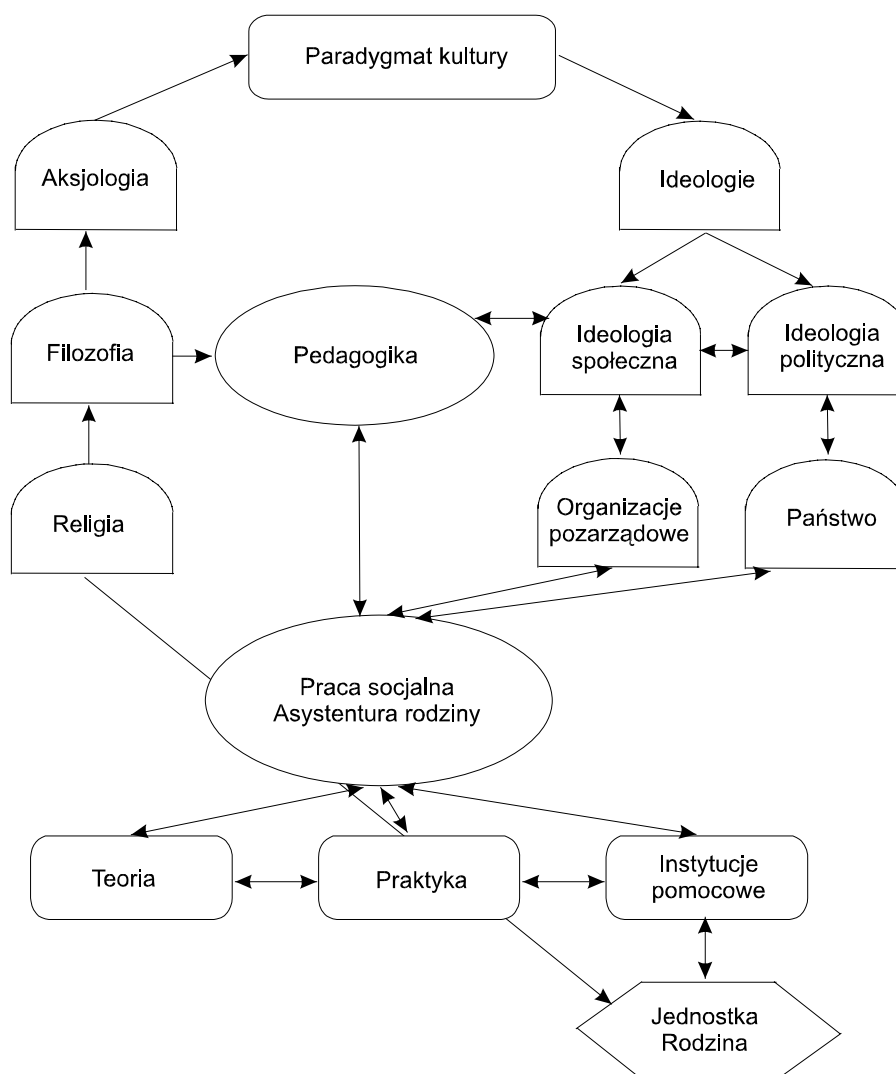
---

<sup>57</sup> Zob. M. MALEWSKI, *Teorie andragogiczne. Metodologia teoretyczności dyscypliny naukowej*, Wydawnictwo Uniwersytetu Wrocławskiego, Wrocław 1998, s. 121.

<sup>58</sup> S. KOWALCZYK, *Idea sprawiedliwości społecznej a myśl chrześcijańska*, RW KUL, Lublin, 1998, s. 76.



nieograniczonej wolności człowieka, a wykonawcami i adresatami tej pracy oraz kształcenia są najczęściej osoby wychowane w ideale dobra wspólnego i odpowiedzialności za nie.



Schemat 1. Miejsce pedagogiki w pracy socjalnej i asystenturze rodziny

Źródło: Opracowanie własne

Związki między rolą i miejscem pedagogiki a pracą socjalną i asystenturą rodziny zostały ukazane powyżej na schemacie, który uwzględnia analizowane już kwestie oraz wskazuje na elementy, które z racji ograniczeń, związanych z rozmiarem artykułu, nie mogły zostać potraktowane szerzej.

Schemat ukazuje jednostkę i rodzinę, jako adresatów pomocy, będących „ostatnim ogniwem” działań państwa, organizacji rządowych i pozarządowych oraz nauki. Religia, filozofia i aksjologia składają się na dominujący w danej sytuacji kulturowej paradygmat, który w pracy, ukierunkowanej na konkretną rodzinę, nie jest poddawany refleksji ani kontestowany, stanowi bowiem część apriorycznie przyjętych przekonań na temat jednostki i rodziny, ich natury, zadań, miejsca w strukturze społecznej oraz akceptowanym powszechnie sposobie ich funkcjonowania. Nie każdy paradygmat kulturowy zawiera przekonania religijne, w takiej też sytuacji schemat byłby pozbawiony religii. Religia, filozofia i aksjologia, ściśle ze sobą powiązane, stanowią źródła pedagogiki i są fundamentem przyjmowanych/konstruowanych przez nią celów wychowania<sup>59</sup>.

Znaczące miejsce w schemacie zajmuje ideologia, będąca podłożem doktryn politycznych, mająca na celu stworzenie i podtrzymywanie w społeczeństwie określonego typu świadomości, na której tworzy się osobowość człowieka i kształtuje się życie społeczne. Na znaczenie ideologii dla refleksji pedagogicznej, jako – poza wymienionymi wcześniej – jej źródłami, wskazywał Heliodor Muszyński, który twierdził, że: „ideologiczny charakter pedagogiki polega nie tylko na tym, że staje ona na gruncie określonej społecznej ideologii i że z ideologii tej wyprowadza cele wychowania, ani na tym, że zajmuje się głoszeniem i uzasadnianiem tych celów, lecz przede wszystkim na ukierunkowaniu poszukiwań badawczych, a więc doborze problematyki badań”<sup>60</sup>. Ideologia ukierunkowuje problematykę badawczą na określone sfery życia społecznego – pomijając inne, co ma także istotny wpływ na pracę socjalną i asystenturę rodziny, jako narzędzia modelowania rzeczywistości społecznej. Ideologia, jako fundament działalności państwa i działalności obywatelskiej – uznając, że może być dla obu typów działalności wspólna lub rozbieżna – wskazuje na problemy wymagające rozwiązania oraz sposoby i narzędzia pozwalające osiągnąć postulowane rezultaty. Ideologia jest narzędziem selekcji takich problemów, co oznacza, że jest narzędziem wartościowania ludzkiej aktywności i jej efektów. Jest także narzędziem wartościowa-

---

<sup>59</sup> H. MUSZYŃSKI, *Wstęp do metodologii pedagogiki*, s. 49-51, 107-124.

<sup>60</sup> Tamże, s. 50.

nia w odniesieniu do instytucji społecznych: ich niezbędności lub nie dla życia społecznego, funkcji, które pełnią oraz zakresu ingerencji w ich działanie, jeśli uznaje się je za нефunkcjonalne. Aby dokonać takiej oceny konieczna jest pedagogika, która gromadzi, porządkuje i wykorzystuje wiedzę w celu przekształcenia rzeczywistości pod określonymi względami, a opracowane na podstawie obserwowanych zależności i postawionych na ich podstawie twierdzeń pozwala opracować skuteczne i adekwatne do sytuacji zastanej i postulowanej programy działania<sup>61</sup>.

Instrumentem implementacji w społeczeństwie dominującej ideologii społecznej i politycznej jest państwo, które poprzez rozwiązania prawne, politykę społeczną, politykę grantową w nauce oraz organizację edukacji przekształca życie społeczne według przyjętej przez siebie ideologii. Jednostka i rodzina mogą być przez nie postrzegane przedmiotowo lub podmiotowo, a praca socjalna i asystentura rodziny wspierają je w świetle proponowanej przez państwo ideologii. Organizacje pozarządowe mogą współdziałać z państwem na zasadzie pomocniczości lub działać w kontrze do niego.

Zamieszczony schemat wskazuje miejsce, które powinna zajmować pedagogika w działaniach pracy socjalnej i asystentury rodziny. Pedagogika jest dla pracy socjalnej i asystentury rodziny wiedzą pomocniczą, co oznacza, że powinna być brana pod uwagę na etapie tworzenia teorii oraz na etapie jej wdrażania. Można powiedzieć, że praca socjalna i asystentura są zależne od kompleksowości wiedzy pedagogicznej pozyskanej na różnych etapach kształcenia, są jej beneficjentem. Na poziomie teorii pedagogika pozwala określić ramy, w których teoria jest zasadna i możliwa do realizacji, bowiem dostarcza wiedzy na temat rozwoju i wychowania człowieka oraz uwarunkowań wewnętrznych i zewnętrznych obu procesów. Na poziomie praktyki wiedza pedagogiczna jest im potrzebna do opisu zastanej przez pracownika socjalnego/asystenta rodziny sytuacji (diagnoza), zrozumienia jej, opracowania lub przyjęcia działania – zgodnego ze standardami pracy socjalnej i asystentury rodziny – dla zmiany sytuacji na lepszą. Schemat uwzględnia kwestie omawiane wcześniej, jednoznacznie wskazując zależność zarówno pedagogiki, jak pracy socjalnej i asystentury rodziny, od elementów normatywnych i wartościujących (religia – lub jej brak, filozofia, aksjologia), którymi kieruje się dana kultura, przekładanych następnie na ideologie polityczne i społeczne,

---

<sup>61</sup> Tamże, s. 16.

które leżą u podstaw celów i strategii przekształcania społeczeństwa, w pożądanym przez elity polityczne i społeczne kierunku<sup>62</sup>.

Wiedza pedagogiczna musi być brana pod uwagę na poziomie działań państwa, bez czego jego aktywność będzie miała wymiar przede wszystkim socjotechniczny. Także organizacje pozarządowe, ukierunkowane na pomoc rodzinie i jednostce, potrzebują wiedzy pedagogicznej, aby pomoc była adekwatna, nie obciążona – przewidywalnymi na poziomie refleksji naukowej – bliskimi i odległymi nietrafionymi rozwiązaniami.

Wracając do zasadniczego dla schematu zagadnienia, wiedza pedagogiczna powinna być fundamentem w kształceniu i działaniu pracowników socjalnych i asystentów rodziny, ponieważ opracowane w jej ramach ideały wychowawcze oraz strategie ich osiągania stanowią podstawę dla oceny wydolności wychowawczej rodziny, kompetencji wychowawczych rodziców, jakości ich rodzicielstwa ujmowanego z perspektywy społecznych oczekiwań oraz całościowo ujmowanego dobrostanu jednostki. Oczywiście pedagogika, w nakreśleniu takich istotnych kwestii, posiłkuje się także naukami pomocniczymi, a szczególnie psychologią, użyteczną przy określaniu ideału osobowości dojrzałej, czy socjologią ujmującą wychowanie jako fakt społeczny. Wiedza pedagogiczna, określająca czy jednostka lub rodzina mieszczą się w przyjętym standardzie opiekuńczo-wychowawczym, jest następnie podstawą do przyjęcia i realizacji naprawczego planu w odniesieniu do jednostki czy rodziny<sup>63</sup>. Pedagogika pozwala zidentyfikować, nazwać, zrozumieć i rozwiązywać problemy klientów pracy socjalnej i asystentów rodziny.

Można też dostrzec pewną trudność w integralnym ujmowaniu zagadnień dotyczących kształcenia i pracy w obu zawodach: pedagogika tworzy całościową mapę wiedzy potrzebną do pracy wychowawczej wobec klienta, może więc wydawać się nazbyt ogólna i odległa od problemów, które są udziałem pracowników socjalnych i asystentów rodziny. Jednak jej brak skutkuje zawsze doraźnością działania, nieuwzględniającego odległych skutków takiej pomocy. Wiedza pedagogiczna w odległej perspektywie służy upodmiotowieniu klienta, czyli pomaga mu w podjęciu roli aktywnego członka życia spo-

---

<sup>62</sup> Zob. E. MARYNOWICZ-HETKA, *Koncepcja pracy społecznej w polskiej tradycji pedagogiki społecznej*, s. 136-139.

<sup>63</sup> Ministerstwo Pracy i Polityki Społecznej, *Założenia do zmian ustawy o pomocy społecznej*, Warszawa, 2013, s. 6-10, wydanie internetowe: [http://federacja-ngo.pl/upload/file/Zalozenia\\_zmian\\_ustawy\\_MPiPS](http://federacja-ngo.pl/upload/file/Zalozenia_zmian_ustawy_MPiPS) (6.04.2016); zob. *Kontrakt socjalny typu A: ROPS w Toruniu, Centrum Rozwoju Zasobów Ludzkich, Raport z badania. Kontrakt socjalny w praktyce w województwie kujawsko-pomorskim*, Toruń 2014, s. 15-20, 21-23, 27-30.

łeczno-kulturalnego, zdolnego do kierowania własnym życiem i życiem osób od niego zależnych.

Wiedza pedagogiczna jest też użyteczna z punktu widzenia kariery zawodowej pracownika socjalnego i asystenta rodziny, dając im pogłębione zrozumienie zawodowych problemów, chroni ich przed frustracją, zniechęceniem, zapobiega więc z jednej strony wypaleniu zawodowemu, z drugiej strony pokusie bycia demiurkiem dla podopiecznego i jego historii życia.

Należy także pamiętać o ograniczonym zastosowaniu prawa przyczynowości cyrkularnej w życiu społecznym, przez co rozumie się, że: „każdy element lub subsystem wewnątrz rodziny zarówno wpływa, jak i sam znajduje się pod wpływem innych elementów. Zmiana w jednej części systemu prowadzi do zmian w innych częściach. Relacje przyczynowości, zachodzące pomiędzy elementami systemu, posiadają charakter cyrkularny, co odzwierciedla wielokierunkowość związków zachodzących w obrębie systemu”<sup>64</sup>.

\*

Biorąc pod uwagę zaprezentowane powyżej kwestie, należy wskazać na najważniejszy – z punktu widzenia niniejszego artykułu wniosek – skuteczność działań pracownika socjalnego oraz asystenta rodziny musi mieć charakter psychosocjalny i psychopedagogiczny, ponieważ każdy z wymienionych modeli ujmuje pracę asystentów rodziny i pracowników socjalnych jako działalność skierowaną na podniesienie dobrostanu podopiecznych. Zadań pracy socjalnej i asystentury rodziny nie ujmuje się w kategoriach redystrybucji środków pomocowych, ale pomocy w rozwoju, czyli doprowadzenia podopiecznego do sytuacji, w której będzie mógł samodzielnie i skuteczniej niż do tej pory, wykorzystywać posiadany potencjał w celu rozwiązywania swoich problemów życiowych i radzenia sobie – zgodnie z przyjętym światopoglądem i wynikającymi z niego celami – a jest to zadanie pedagogiki.

Na koniec należy postawić pytanie, czy stosowany obecnie paradygmat liberalny w polskiej sytuacji nie powinien być zastąpiony innym, który by bardziej odpowiadał stylowi życia podopiecznych opartego na chrześcijań-

---

<sup>64</sup> D. KROK, *Systemowe ujęcie rodziny w badaniach dobrostanu psychicznego jej członków*, w: *Rodzina w nurcie współczesnych przemian*, red. D. Krok, P. Landwójtowicz, Uniwersytet Opolski, Opole 2010, s. 360 (359-368), wydanie internetowe: <http://dfoz.pl/wp-content/uploads/2011/12/systemowe-uj%C4%99cie-rodziny-w-badaniach-dobrostanu-psychicznego-jej-cz%C5%82onk%C3%B3w2.pdf> (3.10.2016).

stwie. Należy się też zastanowić, czy nie dochodzi tu do swego rodzaju konfliktu wartości, a nawet manipulacji wobec podopiecznych, ponieważ z prawdziwą działalnością wychowawczą mamy do czynienia tylko wtedy, kiedy między wszystkimi podmiotami wychowania istnieje wspólnota wartości. Jest to z całą pewnością temat na szeroką dyskusję naukową, bowiem liberalny paradygmat prowadzi do uwiądu chrześcijańskiego społeczeństwa. Kwestia nie jest często podnoszona i dyskutowana, ale w praktyce pojawiają się próby wprowadzenia rozwiązań o innym, niż liberalny, charakterze, np. w oparciu o komunitaryzm. Moim zdaniem problem jest istotny, ponieważ kieruje nas do pytania o kształt społeczeństwa jako takiego, nie tylko o kształt pracy socjalnej i asystentury rodziny.

#### BIBLIOGRAFIA

- BABIARZ M.Z., BRUDNIAK-DRĄG A., Dobrostan a dobrobyt ponowoczesnej rodziny, „Zdrowie i Dobrostan” 4(2013), s. 27-44, wydanie internetowe: [http://www.neurocentrum.pl/dcten/wp-content/uploads/babiarz\\_m5p.pdf](http://www.neurocentrum.pl/dcten/wp-content/uploads/babiarz_m5p.pdf) (3.10.2016).
- BARBOUR I.G., Mity, modele, paradygmaty. Studium porównawcze nauk przyrodniczych i religii, Wydawnictwo Znak, Kraków 1983.
- BIEŃKO M., Dylematy profesji i roli w refleksyjnym projekcie tożsamości współczesnego pracownika socjalnego na przykładzie pracowników powiatowych centrów pomocy rodzinie, w: Pracownicy socjalni a praca socjalna w Polsce. Między służbą a urzędem, red. M. Rym-sza, Instytut Spraw Publicznych, Warszawa 2012, s. 93-120, wydanie internetowe: <http://www.isp.org.pl/uploads/pdf/52183713.pdf> (9.03.2016).
- BIERNAT T., Czy istnieje rodzina ponowoczesna, „Pedagogia Christiana” 2014, nr 2(34), s. 183-195, DOI: <http://dx.doi.org/10.12775/PCh.2014.030>, wydanie internetowe: [https://repozytorium.umk.pl/bitstream/handle/item/2824/PCh.2014.030,Biernat.pdf?sequence=1\(22.03.2016\)](https://repozytorium.umk.pl/bitstream/handle/item/2824/PCh.2014.030,Biernat.pdf?sequence=1(22.03.2016)).
- BILON A., KARGUL J., Społeczno-kulturowe konteksty definiowania roli doradcy, „Studia Poradownicze/Journal of Counselling” 1(2012), s. 85-109, wydanie internetowe: [https://opub.dsw.edu.pl/bitstream/11479/46/1/Spo%C5%82eczno-kulturowe\\_konteksty\\_definiowania\\_rol\\_i\\_doradcy.pdf](https://opub.dsw.edu.pl/bitstream/11479/46/1/Spo%C5%82eczno-kulturowe_konteksty_definiowania_rol_i_doradcy.pdf) (3.10.2016).
- BRZEZIŃSKA A., Dzieciństwo i dorastanie: korzenie tożsamości osobistej i społecznej, w: Edukacja regionalna, red. A.W. Brzezińska, A. Hulewska, J. Słomska (s. 47-77) Wydawnictwo Naukowe PWN, Warszawa 2006, s. 1-31, wydanie internetowe: <http://psychologia.amu.edu.pl/wp-uploads/2006-MONOGRAFIA-To%C5%BCsamo%C5%9B%C4%87-Dzieciństwo-i-dorastanie.pdf> (3.10.2016).
- CONWAY J., Dorosłe dzieci prawnie lub emocjonalnie rozwiedzionych rodziców. Jak uwolnić się od bolesnej przeszłości, Logos, Warszawa 2010.
- DEWE B., Wiedza i umiejętności w pracy socjalnej, w: Pedagogika społeczna i praca socjalna. Przegląd stanowisk i komentarze, red. E. Marynowicz-Hetka, J. Piekarski, D. Urbaniak-Zajac, Wydawnictwo Naukowe Śląsk Sp. z o.o., Katowice 1998, s. 95-102.

- DURAJ NOWAKOWA K., Modelowanie systemowe w pedagogice, Wyd. WSP, Kraków 1997.
- ELŻANOWSKA H., Międzypokoleniowa transmisja wartości w rodzinie, „Studia z Psychologii w KUL” 18(2012), s. 97-114, [http://www.kul.pl/files/55/Stud\\_psych\\_18-2012\\_Elzanowska.pdf](http://www.kul.pl/files/55/Stud_psych_18-2012_Elzanowska.pdf) (2.10.2016).
- FRYSZTACKI K., Refleksje nad historią pracy socjalnej, w: Z zagadnień pracy socjalnej w Polsce i na świecie, red. A. Małek, K. Słany, I. Szczepaniak-Wiecha, Wydawnictwo UJ, Kraków 2006, s. 17-24.
- FRYSZTACKI K., Słowo wstępne do wydania polskiego, w: R.A. SKIDMORE, M.G. THACKERAY, Wprowadzenie do pracy socjalnej, Wydawnictwo Naukowe Śląsk Sp. z o.o., Katowice 1998, s. 9-10.
- GĄŚ Z.B., Rodzina a uzależnienia, Wydawnictwo Uniwersytetu Marii Curie-Skłodowskiej, Lublin 1994.
- GOLCZYŃSKA-GRONDAS A., Kontrakt socjalny – założenia a realizacja. Przykład łódzki, „Przebieg Socjologiczny” 58(2009), nr 1, s. 149-174, wydanie internetowe: [https://www.google.pl/search?q=Kontrak+pracy+pracy&ie=utf-8&oe=utf-8&gws\\_rd=cr&ei=L7DyVtT8GeP5yQOp156YcQ](https://www.google.pl/search?q=Kontrak+pracy+pracy&ie=utf-8&oe=utf-8&gws_rd=cr&ei=L7DyVtT8GeP5yQOp156YcQ) (22.03.2016).
- GULLA B., Zjawisko przymuszającego wpływu społecznego w etiopatogenezie zachowań agresywnych, w: Dziecko jako ofiara przemocy, red. B. Gulla, M. Wysocka-Pleczyk, Wydawnictwo Uniwersytetu Jagiellońskiego, Kraków 2009, s. 183-198.
- JEZIERSKA-WIEJAK E., Rodzina jako międzypokoleniowa płaszczyzna przekazu wartości, „Wychowanie w Rodzinie” 8(2013), nr 2, s. 285-299, [http://cejsh.icm.edu.pl/cejsh/.../Tom\\_008\\_Art\\_015\\_Elzbietajezierskajewiejak.pdf](http://cejsh.icm.edu.pl/cejsh/.../Tom_008_Art_015_Elzbietajezierskajewiejak.pdf) (2.10.2016).
- KACZMAREK E., Co to właściwie jest ten dzender? Mały słownik dla genderowo zdezorientowanych, „Kultura Liberalna” 2014, nr 263 (23.01.2014), wydanie internetowe: <http://kultura.liberalna.pl/2014/01/23/wlasciwie-dzender-maly-sloownik-genderowozdezorientowanych/> (7.04.2016).
- KAJAK W., Kontrakt socjalny w indywidualnej pracy z klientem, „Ogrody Nauk i Sztuk” 2012, nr 1, s. 410-419, wydanie internetowe: [https://www.google.pl/search?q=Kontrakt+socjalny+narz%C4%99dzi+pracy+pracy&ie=utf-8&oe=utf-8&gws\\_rd=cr&ei=L7DyVtT8GeP5yQOp156YcQ](https://www.google.pl/search?q=Kontrakt+socjalny+narz%C4%99dzi+pracy+pracy&ie=utf-8&oe=utf-8&gws_rd=cr&ei=L7DyVtT8GeP5yQOp156YcQ) (22.03.2016).
- KALETA K., Rodzinne uwarunkowania społecznego funkcjonowania jednostek w świetle teorii Minuchina i Bowena, „Roczniki Psychologiczne” 14(2011), nr 2, s. 141-158, wydanie internetowe: [http://dlibra.kul.pl/Content/20825/RocznikiPsychologiczne\\_14\\_2011\\_nr2\\_B5\\_s.141-158.pdf](http://dlibra.kul.pl/Content/20825/RocznikiPsychologiczne_14_2011_nr2_B5_s.141-158.pdf) (3.10.2016).
- KALDON B., Wybrane aspekty funkcjonowania dorosłych dzieci alkoholików w życiu społecznym, „Seminare” 36(2015), nr 3, s. 95-106.
- KAMIŃSKI T., Polityczne konteksty pracy socjalnej w Polsce, w: Praca socjalna. Kształcenie – działanie – konteksty, red. A. Kanios, M. Czechowska-Bieluga, Oficyna Wydawnicza „Impuls”, Kraków 2010, s. 113-122.
- KAWULA S., Pedagogika społeczna wobec współczesnych obszarów i rodzin ryzyka, „Family Pedagogy, Pedagogika Rodziny” 1(2011), nr 3-4, s. 7-18, [http://pedagogika-rodziny.spooleczna.pl/attachments/article/PR\\_1\\_3i4.pdf](http://pedagogika-rodziny.spooleczna.pl/attachments/article/PR_1_3i4.pdf) (2.10.2016).
- KOCOŃ B., Ukryte programy jako element kultury organizacyjnej, „Studia Ekonomiczne” 136(2013), s. 139-148, wydanie internetowe: [http://www.ue.katowice.pl/fileadmin/migrated/content/uploads/10\\_P.Kocon\\_Ukryte\\_programy\\_jako\\_element....pdf](http://www.ue.katowice.pl/fileadmin/migrated/content/uploads/10_P.Kocon_Ukryte_programy_jako_element....pdf) (21.03.2016).
- KOCOŃ P., Tożsamość organizacji i kultura organizacyjna – definicje i relacje, „Economy and Management” 2009, nr 1, s. 147-149, wydanie internetowe: [http://zneiz.pb.edu.pl/data/magazine/article/253/pl/3.1\\_kocon.pdf](http://zneiz.pb.edu.pl/data/magazine/article/253/pl/3.1_kocon.pdf) (21.03.2016).

- KOMORSKA M., Praktyka pracy socjalnej w kontekście aktywnej polityki społecznej, w: Praca socjalna. Kształcenie – działanie – konteksty, red. A. Kanios, M. Czechowska-Bieluga, Oficyna Wydawnicza „Impuls”, Kraków 2010, s. 123-128.
- KONECZNY F., Państwo i prawo w cywilizacji łacińskiej, Wydanie nowe i poprawione, Komorów 1997.
- KOŚĆ I., Historyczno-kulturowe uwarunkowania pracy socjalnej, „Trzeci Sektor” 2012-2103, nr specjalny, s. 17-24, wydanie internetowe: [http://www.pozytek.gov.pl/files/DOKUMENTY%20ROZNE/III\\_sektor.PDF](http://www.pozytek.gov.pl/files/DOKUMENTY%20ROZNE/III_sektor.PDF) (8.03.2016).
- KOWALCZYK S., Idea sprawiedliwości społecznej a myśl chrześcijańska, RW KUL, Lublin, 1998.
- KOZUBSKA A., Zakłócenia funkcjonowania rodziny a zachowania agresywne młodzieży, w: Współczesna rodzina polska – jej wymiar aksjologiczny i funkcjonowanie, red. H. Cudak, H. Marzec, Naukowe Wydawnictwo Piotrkowskie przy Filii Akademii Świętokrzyskiej, Piotrków Trybunalski 2001, s. 453-460.
- KRASIEJKO I., Metodyka działania asystenta rodziny. Podejście skoncentrowane na rozwiązaniach w pracy socjalnej, Śląsk Sp. z o.o. Wydawnictwo Naukowe, Katowice 2010.
- KRASIEJKO I., Rola i zadania asystentów rodziny oraz postulaty zmian w ustawie o wspieraniu rodziny i systemie pieczy zastępczej, Polski Instytut Mediacji i Integracji Społecznej, Warszawa 2015, s. 1-16, wydanie internetowe: <http://asystentrodziny.info/backup/data/documents/Rola%20i%20zadania%20asystentow%20rodziny%20oraz%20postulaty%20zmian%20w%20ustawie.pdf> (7.03.2016).
- KRYSIAK P., Gender mainstreaming. Jak wtajemniczyć? w: Równościowy słownik gender, red. W. Pietrzak, Fundacja Grejpfрут, Dolnośląska Akademia Gender, Samorząd Województwa Dolnośląskiego, Oława 2011, s. 8-16, wydanie internetowe: [http://www.umwd.dolnyslask.pl/fileadmin/user\\_upload/Organizacje\\_pozarzadowe/Dolnoslaska\\_Akademia\\_Gender-Poradnik\\_Rownosciowy\\_F-Grejpfрут.pdf](http://www.umwd.dolnyslask.pl/fileadmin/user_upload/Organizacje_pozarzadowe/Dolnoslaska_Akademia_Gender-Poradnik_Rownosciowy_F-Grejpfрут.pdf) (7.04.2016).
- KRZYSZKOWSKI J., Analiza dotychczasowych doświadczeń (*desk research*) w obszarze pracy socjalnej i polityki społecznej, Stowarzyszenie Centrum Wspierania Aktywności Lokalnej CAL, Warszawa, brw, wydanie internetowe: [http://www.osl.org.pl/wp-content/uploads/2013/04/Krzyszowski\\_Jerzy\\_Analiza\\_dotychczasowych\\_doswiadczen\\_w\\_obszarze\\_pracy\\_socjalnej.pdf](http://www.osl.org.pl/wp-content/uploads/2013/04/Krzyszowski_Jerzy_Analiza_dotychczasowych_doswiadczen_w_obszarze_pracy_socjalnej.pdf) (8.03.2016).
- LACHOWSKA B., O znaczeniu modeli teoretycznych w badaniach rodziny, „Family Forum” 3(2013), s. 11-23, wydanie internetowe: <http://familyforum.uni.opole.pl/pl/artykuly/item/o-znaczeniu-modeli-teoretycznych-w-badaniach-rodziny> (3.10.2016).
- LEWANDOWSKA-WALTER A., WOJDYŁO K., Relacje w rodzinie generacyjnej osób uzależnionych od pracy, w: Psychospołeczne aspekty życia rodzinnego, red. T. Rostowska, Difin, Warszawa 2010, s. 254-260.
- ŁANGOWSKA K., Asystent rodziny jako nowa metoda pracy pomocy społecznej w Polsce, w: Asystentura rodziny – nowatorska metoda pomocy społecznej w Polsce, red. M. Szpunar, MOPS Gdynia, Uniwersytet Gdański, Gdynia 2010, s. 9-30, wydanie internetowe: [http://www.rodzinablizejsiebie.pl/IMG/pdf/Asystentura\\_rodziny\\_-\\_nowatorska\\_metoda\\_pomocy\\_spoecznej\\_w\\_Polsce.pdf](http://www.rodzinablizejsiebie.pl/IMG/pdf/Asystentura_rodziny_-_nowatorska_metoda_pomocy_spoecznej_w_Polsce.pdf) (18.03.2016).
- ŁOJKO M., Pomoc społeczna wczoraj i dziś. Nowe wyzwania, stare problemy, „Studia Ekonomiczne” 2014, nr 179, s. 206-214, wydanie internetowe: [http://www.ue.katowice.pl/fileadmin/\\_migrated/content\\_uploads/19\\_M.Lojko\\_Pomoc\\_spoeczna\\_wczoraj\\_i\\_dzis....pdf](http://www.ue.katowice.pl/fileadmin/_migrated/content_uploads/19_M.Lojko_Pomoc_spoeczna_wczoraj_i_dzis....pdf) (22.02.2016).
- MALEWSKI M., Teorie andragogiczne. Metodologia teoretyczności dyscypliny naukowej, Wydawnictwo Uniwersytetu Wrocławskiego, Wrocław 1998.



- MARGASIŃSKI A., Koncept DDA – efekt Barnuma?, s. 1-10, wydanie internetowe: <http://www.andrzejmargasinski.com/pdf/33741.pdf> (2.10.2016).
- MARYNOWICZ-HETKA E., Koncepcja pracy społecznej w polskiej tradycji pedagogiki społecznej, w: *Pedagogika społeczna i praca socjalna. Przegląd stanowisk i komentarze*, red. E. Marynowicz-Hetka, J. Piekarski, D. Urbaniak-Zajac, Katowice 1998, s. 133-142.
- Ministerstwo Pracy i Polityki Społecznej, Założenia do zmian ustawy o pomocy społecznej, Warszawa, 2013, wydanie internetowe: [http://federacja-ngo.pl/upload/file/Zalozenia\\_zmiana\\_ustawy\\_MPiPS](http://federacja-ngo.pl/upload/file/Zalozenia_zmiana_ustawy_MPiPS) (6.04.2016).
- MUSZYŃSKI, Wstęp do metodologii pedagogiki, Państwowe Wydawnictwo Naukowe, Warszawa 1971.
- NOWAK A., Sytuacja rodzinna nieletnich przestępców, w: *Dewiacje wśród młodzieży. Uwarunkowania i profilaktyka*, red. B. Urban, Wydawnictwo Uniwersytetu Jagiellońskiego, Kraków 2001, s. 335-340.
- Organizator społeczności lokalnej, refleksyjny praktyk, Stowarzyszenie Centrum Wspierania Aktywności Lokalnej CAL, Warszawa, 2014, wydanie internetowe: [http://www.osl.org.pl/wp-content/uploads/2014/11/Tryptyk-01\\_calosc-lekka.pdf](http://www.osl.org.pl/wp-content/uploads/2014/11/Tryptyk-01_calosc-lekka.pdf) (12.04.2016).
- ORNACKA K., Procedura ewaluacyjna a standardy usług w pomocy społecznej – praca socjalna z rodziną dotkniętą zjawiskiem przemocy oraz – interwencja kryzysowa w rodzinie dotkniętej zjawiskiem przemocy, Wrzos Wspólnota Robocza Związków i Organizacji Socjalnych, Warszawa 2012; wydanie internetowe: <http://www.wrzos.org.pl/projekt1.18/download/Eksperytyza%20ZE%20PwR.pdf> (8.04.2016).
- PAWŁOWSKA R., GRZYWACZ Ż., Dysfunkcyjność rodziny a rozwój osobowości dzieci i młodzieży, Wydawnictwo Uczelniane BWSH, Koszalin 1998.
- Profil kompetencji. Organizator społeczności lokalnych, Stowarzyszenie Centrum Wspierania Aktywności Lokalnej CAL, Warszawa 2011; wydanie internetowe: [https://crzl.gov.pl/images/01-Biblioteka/Publikacje/Projekty\\_Pomocy\\_Spolecznej/Tworzenie\\_i\\_rozwijanie\\_standardow/Profil\\_Kompetencji.pdf](https://crzl.gov.pl/images/01-Biblioteka/Publikacje/Projekty_Pomocy_Spolecznej/Tworzenie_i_rozwijanie_standardow/Profil_Kompetencji.pdf) (12.04.2016).
- PRZYBYSZ A., Zakres treści – i przegląd wybranych badań empirycznych, „Przegląd Pedagogiczny” 2011, nr 1, s. 180-192; wydanie internetowe: [https://www.google.pl/search?q=ukryte+programy+w+edukacji+pdf&ie=utf-8&oe=utf-8&gws\\_rd=cr&ei=DjXwVu6mG6mB6QSe26joCQ](https://www.google.pl/search?q=ukryte+programy+w+edukacji+pdf&ie=utf-8&oe=utf-8&gws_rd=cr&ei=DjXwVu6mG6mB6QSe26joCQ) (21.03.2016).
- PRZYBYSZ P., Dwa modele człowieka. O sporze liberalizm – komunitaryzm, Pierwodruk: „Arka” 1994, nr 51(3), s. 22-39; wydanie internetowe: <http://www.staff.amu.edu.pl/~epistemo/seminarium/Online/LIBKOM.pdf>, s. 1-24 (12.04.2016).
- PRZYBYSZ P., Liberalna koncepcja jednostki a marksizm, Pierwodruk: L. NOWAK, P. PRZYBYSZ (red.), *Marksizm, liberalizm próby wyjścia*, Zys i s-ka, Poznań 1997, s. 135-157; wydanie internetowe: [https://www.google.pl/search?q=Przybysz,+Marksizm,+liberalizm+pr%C3%B3by+wyj%C5%9Bcia&ie=utf-8&oe=utf-8&gws\\_rd=cr&ei=Wz0NV6bpLenb6QSNtaLoAw](https://www.google.pl/search?q=Przybysz,+Marksizm,+liberalizm+pr%C3%B3by+wyj%C5%9Bcia&ie=utf-8&oe=utf-8&gws_rd=cr&ei=Wz0NV6bpLenb6QSNtaLoAw), s. 1-26 (12.04.2016).
- Przyszłość pracy socjalnej w Polsce. Rozmowa Mirosława Grewińskiego z Krzysztofem Fryszakim, „Empowerment o polityce aktywnej integracji, Standardy pomocy” 2013, nr 2, s. 26-27; wydanie internetowe: [http://old.wspkorczak.eu/download/Artykuly\\_prasowe/empowerment\\_2\\_2013\\_small.pdf](http://old.wspkorczak.eu/download/Artykuly_prasowe/empowerment_2_2013_small.pdf) (8.03.2016).
- Queer studies*. Podręcznik kursu, red. J. Kochanowski, M. Abramowicz, R. Biedroń, Kampania przeciw Homofobii, Warszawa 2010; wydanie internetowe: [http://www.kph.org.pl/publikacje/queerstudies\\_podrecznik.pdf](http://www.kph.org.pl/publikacje/queerstudies_podrecznik.pdf) (21.03.2016).
- RADOCHOŃSKI M., Wybrane zagadnienia psychopatologii rodziny w ujęciu systemowej koncepcji rodziny, „Roczniki Socjologii Rodziny” 10(1998), s. 91-109; wydanie internetowe:

- [https://repozytorium.amu.edu.pl/bitstream/10593/4517/1/07\\_Mieczyslaw\\_Radochonski\\_Wybrane\\_zagadnienia\\_psychopatologii\\_w\\_ujeciu\\_91-109.pdf](https://repozytorium.amu.edu.pl/bitstream/10593/4517/1/07_Mieczyslaw_Radochonski_Wybrane_zagadnienia_psychopatologii_w_ujeciu_91-109.pdf) (3.10.2016).
- Ramowy model środowiskowej pracy socjalnej/organizowania społeczności lokalnej, Stowarzyszenie Centrum Wspierania Aktywności Lokalnej CAL, Fundacja Instytut Spraw Publicznych, Warszawa [b.r.w.]; wydanie internetowe: [https://www.google.pl/search?q= Ramowy +model+%C5%9Brodowiskowej+pracy+socjalnej/organizowania+spo%C5%82eczno%C5%9Bci+lokalnej+Centrum+Wspierania&ie=utf-8&oe=utf-8&gws\\_rd=cr&ei=No0OV579CMeX6ATGt4PwCg](https://www.google.pl/search?q=Ramowy+model+%C5%9Brodowiskowej+pracy+socjalnej/organizowania+spo%C5%82eczno%C5%9Bci+lokalnej+Centrum+Wspierania&ie=utf-8&oe=utf-8&gws_rd=cr&ei=No0OV579CMeX6ATGt4PwCg) (12.04.2016).
- REJZNER A., JÓŹWIĄK J., Środowisko społeczne a problem przestępczości nieletnich. Dane statystyczne z lat 1994-2006, Wydawnictwo Akademickie ŻAK, Warszawa 2009.
- ROPS w Toruniu, Centrum Rozwoju Zasobów Ludzkich, Raport z badania. Kontrakt socjalny w praktyce w województwie kujawsko-pomorskim, Toruń 2014; wydanie internetowe: [http://www.ropstorun.home.pl/pliki/opracowania/raport\\_kontrakt\\_socjalny\\_w\\_praktyce.pdf](http://www.ropstorun.home.pl/pliki/opracowania/raport_kontrakt_socjalny_w_praktyce.pdf) (22.03.2016).
- RYŚ M., Kształtowanie się poczucia wartości i relacji z innymi w różnych systemach rodzinnych, „Fides et Ratio” 2011, nr 6, s. 64-83; wydanie internetowe: <http://www.stowarzyszeniefidesetratio.pl/Presentations0/2011-2Rys.pdf> (3.10.2016).
- SKIDMORE R.A., THACKERAY M.G., Wprowadzenie do pracy socjalnej, Wydawnictwo Naukowe Śląsk Sp. z o.o., Katowice 1998.
- SKRZYPNIAK R., Transmisja międzypokoleniowa wartości wychowawczych, „Roczniki Socjologii Rodziny” 13(2001), s. 149-160, wydanie internetowe: [https://repozytorium.amu.edu.pl/bitstream/10593/4394/1/13\\_Ryszard\\_Skrzypniak\\_Transmisja\\_miedzypokoleniowa\\_wartosci\\_wychowawczych\\_149-160.pdf](https://repozytorium.amu.edu.pl/bitstream/10593/4394/1/13_Ryszard_Skrzypniak_Transmisja_miedzypokoleniowa_wartosci_wychowawczych_149-160.pdf) (2.10.2016).
- SZCZĘSNA H., Mechanizmy negatywnych zmian w zakresie psycho-społecznego funkcjonowania dziecka z rodziny rozwiedzionej w świetle literatury przedmiotu, w: Współczesna rodzina polska. Jej wymiar aksjologiczny i funkcjonowanie, red. H. Cudak, H. Marzec, Naukowe Wydawnictwo Piotrkowskie przy Filii Akademii Świętokrzyskiej, Piotrków Trybunalski 2001, s. 442-452.
- SZELHAUS S., Znaczenie nadużywania alkoholu i alkoholizmu w genezie przestępczości, w: Zagadnienia nieprzystosowania społecznego i przestępczości w Polsce, red. J. Jasiński, Zakład Narodowy im. Ossolińskich, Wrocław 1978, s. 243-268.
- Szkice systemowych ujęć pedagogiki, red. M. Kaliszewska, B. Klaszińska, Wyd. UJK, Kielce 2010.
- SZLENDAK T., Socjologia rodziny. Ewolucja, historia, zróżnicowanie, Wydawnictwo Naukowe PWN, Warszawa, 2010.
- SZMAGALSKI J., Kształcenie do pracy socjalnej po 1989 roku, w: Pracownicy socjalni a praca socjalna w Polsce. Między służbą a urzędem, red. M. Rymśza, Instytut Spraw Publicznych, Warszawa 2012, s. 279-297, wydanie internetowe: <http://www.isp.org.pl/uploads/pdf/52183713.pdf> (17.03.2016).
- ŚPIEWAK P., Komunitaryzm, wydanie internetowe: <http://encyklopedia.pwn.pl/haslo/komunitaryzm;3924720.html> (12.04.2016).
- TRAWKOWSKA D., Empowerment – idea, koncepcje i praktyka w pracy socjalnej, „Empowerment o Polityce Aktywnej Integracji. Standardy Pomocy” 2013, nr 2, s. 42-43.
- TYSZKA A., Wartości zdegradowane, wartości ocalone, w: Spór o wartości w kulturze i wychowaniu, red. F. Adamski, Kraków 1991, s. 13-35.
- WAWRZYŃIAK J., Dom i rodzina jako środowisko przemocy. Przegląd wyników badań w wybranych krajach Europy, w: Różne spojrzenia na przemoc, red. R. Szczepanik, J. Wawrzyński, Wydawnictwo Wyższej Szkoły Humanistyczno-Ekonomicznej w Łodzi, Łódź 2008, s. 33-46.

WOBIZ A. Współzależnienia w rodzinie alkoholowej, Wydawnictwo „Akuracik”, Warszawa 2001; wydanie internetowe: [http://old.wspkorczak.eu/download/Artykuly\\_prasowe/empowerment\\_2\\_2013\\_small.pdf](http://old.wspkorczak.eu/download/Artykuly_prasowe/empowerment_2_2013_small.pdf) (8.03.2016).

Załącznik do rozporządzenia Ministra Pracy i Polityki Społecznej z dnia 25 stycznia 2008 r. (Dz. U. Nr 27, poz. 1588).

Strony internetowe

Instytut Spraw Publicznych ISP: [www.isp.org.pl](http://www.isp.org.pl)

Laboratorium Innowacji Społecznej LIS: <http://www.osl.org.pl/o-lis/>

Stowarzyszenie Centrum Wspierania Aktywności Lokalnej CAL: [www.cal.org.pl](http://www.cal.org.pl)

Strona internetowa poświęcona asystentowi rodziny: <http://asystentrodziny.info/index.php>

## MODEL PRACY SOCJALNEJ I ASYSTENTURY RODZINY A PEDAGOGIKA

### S t r e s z c z e n i e

Artykuł omawia zagadnienie modeli w pracy socjalnej i asystenturze rodziny z perspektywy liberalnego paradygmatu kulturowego. Wskazuje na konsekwencje przyjęcia tego paradygmatu dla jednostki, rodziny, pracy socjalnej i asystentury rodziny oraz społeczeństwa jako całości. W tej perspektywie podejmuje kwestię miejsca i znaczenia pedagogiki w kształceniu i praktyce pracy socjalnej i asystentury rodziny.

**Słowa kluczowe:** model; paradygmat; praca socjalna; asystentura rodziny.