

ROLAND ŁUKASIEWICZ

50+ W ŚWIECIE INFORMACJI, CZY MOŻNA MÓWIĆ O WYKLUCZENIU CYFROWYM?

50+ IN THE WORLD OF COMPUTERIZATION,
CAN WE TALK ABOUT DIGITAL EXCLUSION?

A b s t r a c t. Contemporary social space scale computerization should go hand in hand with the possibilities of implementation in each of the groups of new technologies. In fact, the desire to meet changes at the front of the wall of opposition from both the technical and digital exclusion problems associated with the lack of digital literacy. The development sets the scale of the problem of the digital divide and seniors representing a wide audience of people with no practical possibility of using a computer and the Internet.

Key words: Senior citizens; digital divide; information technology

Rozpoczęty w latach dziewięćdziesiątych ubiegłego wieku proces informatyzacji przestrzeni społecznej w Polsce obejmuje swym zakresem cyfryzację przestrzeni administracyjnej, edukacyjnej w sferze prywatnej i publicznej. Dziś praktycznie brak jest możliwości funkcjonowania i rozwoju bez wykorzystania komputera i sieci internetowej. Doświadczenia ostatnich lat wskazują jednak, że rozwojowy potencjał Polski w niewielkim stopniu wzmacniany jest dobrą i sprawną informatyzacją przestrzeni publicznej. Zarówno w sensie technicznym – brak jest jeszcze pełnego wyposażenia w sprzęt pozwalający na korzystanie z nowinek technologicznych oraz Internetu, jak i w sensie wykorzystania potencjału ludzkiego – wzrost skali wykluczenia cyfrowego. Wciąż w tzw. Polsce B istnieją „luki” w dostępie do najnowszych technologii¹. Określenie „Polska B” dotyczy zarówno czysto materialnej kwestii dostępu do narzędzi informatycznych, jak

Dr ROLAND ŁUKASIEWICZ – adiunkt Wyższej Szkoły Menedżerskiej w Warszawie, wykładowca w Akademii Humanistycznej im. A. Gieysztora w Pułtusk; e-mail: roland.lukasiewicz@interia.pl

¹ R. ŁUKASIEWICZ, *Digital school and the digital exclusion in Poland*, w: *Topical issues of science, economy and education in the XXI century*, Samara 2012, s. 99.

i umiejętności korzystania z nich. Skala możliwości korzystania z technologii informacyjnych dotyczy tak osób starszych, jak i młodzież z biednych, małych miejscowości oraz wsi, gdzie (wbrew obiegowym opiniom) nie dotarła jeszcze cyfryzacja. Skala zmian w tym kierunku przedstawiona jest w tabeli 1.

Tabela 1. Korzystanie z komputera i Internetu w gospodarstwach domowych

Wskaźnik	2006	2009	2010
Odsetek gospodarstw domowych wyposażonych w komputer	45	66	69
Odsetek osób korzystających z komputera codziennie	31	39	42
Odsetek osób czytających lub pobierających z Internetu książki lub czasopisma	16	18	17

Źródło: Opracowanie własne na podstawie Eurostat 2011, Ministerstwo Administracji i Cyfryzacji, Departament Społeczeństwa Informacyjnego, *Społeczeństwo cyfrowe w liczbach*, Warszawa 2012.

Nie bez przyczyny podano w tabeli wykorzystanie pobierania książek z Internetu, jest to bowiem element charakteryzujący dzisiejsze zachowania w sieci w kontekście wzrostu analfabetyzacji wtórnej i funkcjonalnej, której skala jest wprost proporcjonalna do wzrostu cyfryzacji².

W zakresie pojęcia wykluczenia cyfrowego będziemy rozumieć: 1) brak dostępu do Internetu (możliwości techniczne, dostęp do sieci i urządzeń typu komputer, laptop, tablet); 2) brak kompetencji i umiejętności osób mogących z założenia korzystać z dóbr cyfryzacji; 3) brak możliwości podnoszenia kompetencji poprzez działania systemowe (szkolenia, edukacja, działania administracyjne).

Paradoksalna jest sytuacja, w której w XXI wieku w kraju środkowej Europy pozbawieni jesteśmy tak samo cyfryzacji, jak i wodociągów, i kanalizacji. Przyczyn tego stanu rzeczy należy szukać między innymi w braku koordynacji działań podejmowanych w obszarze informatyzacji oraz w niedocenianiu wagi cywilizacyjnego przełomu, jaki następuje w związku z procesem cyfryzacji. Kolejne działania w tym zakresie powinny objąć każdego uczestnika życia społecznego, ze szczególnym uwzględnieniem osób będących w wieku produkcyjnym, oraz w związku z przedłużeniem okresu pracy osoby, które zbliżają się do wieku emerytalnego. Seniorzy stanowią dziś grupę o najmniejszych kompetencjach cyfrowych, co determinuje ich wykluczenie społeczne, a także w coraz większym stopniu zawodowe.

² R. ŁUKASIEWICZ, *Analfabetyzm wtórny, ekskluzja czy inkluzja społeczna*, w: R. LUSAWA (red.), *Wybrane zagrożenia społeczne wyzwaniem dla ekonomii i nauk o zarządzaniu*, Warszawa: Europejska Wyższa Szkoła Informatyczno-Ekonomiczna w Warszawie 2012, s. 53-70.

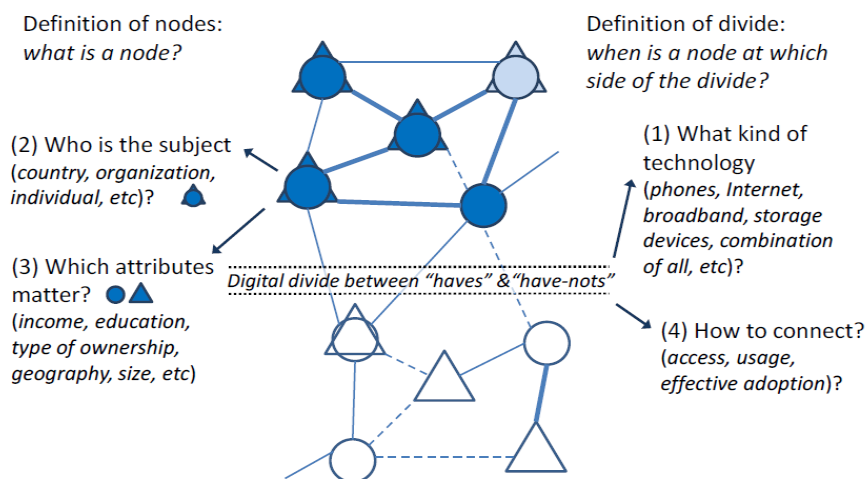
1. TEORETYCZNE ASPEKTY WYKLUCZENIA

Wykluczenie cyfrowe określane jest jako różnica w dostępie i korzystaniu z komputerów oraz Internetu, uwzględniając zróżnicowanie płci, wieku, statusu społeczno-ekonomicznego, wykształcenia, dochodów, zawodu itp., a także zróżnicowanie przestrzenne/geograficzne. W dzisiejszym świecie – coraz bardziej zdominowanym przez informacje i nowoczesne media – problem jest znaczny, szczególnie że nie stanowi jedynie o wykluczeniu z jakiejś sfery społecznej, ale dlatego, iż skutecznie może zmarginalizować jednostki ze środowiska społecznego, kulturowego i zawodowego.

Termin „wykluczenie cyfrowe”, czasem określane „przepaścią cyfrową”, powstał jako koncepcja teoretyczna na początku lat dziewięćdziesiątych ubiegłego wieku. Jak widać, już u zarania funkcjonowania społeczeństwa cyfrowego (internetowego) wyróżnić można było wyraźny podział na grupy uczestniczące i nieuczestniczące w rozwoju cyfrowym. Od początku stanowił spór teoretyków starających się wytłumaczyć coś, co właściwie dopiero powstawało. Doprowadziło to do opracowania najbardziej adekwatnej, akceptowanej podstawy dotyczącej wykluczenia cyfrowego, czyli „dyfuzji innowacji”. Podstawą zróżnicowania definicyjnego jest różne podejście do problemu w zakresie rodzajów dostępnej technologii informacyjnej i komunikacyjnej, podmiotu uczestniczącego oraz skali uczestnictwa – od zwykłego dostępu do skutecznego użycia i rzeczywistego wpływu na rzeczywistość społecznej komunikacji.

Biorąc pod uwagę teorię dyfuzji innowacji, Martin Hilbert określa wykluczenie cyfrowe jako sieć społeczną rozprzestrzeniania technologii cyfrowych. Rycina 1 przedstawia dwa znamiona przestrzeni społecznej – wypełnionej i pustej, jako przykłady uczestnictwa cyfrowego, i wykluczenia cyfrowego pomiędzy spolaryzowanymi grupami społecznymi biednych i bogatych. Dualizm występowania uczestnictwa w świecie cyfrowym określić można mianem „wykluczenia” i „wykluczenia cyfrowego”³.

³ Zob. M. HILBERT, *The end justifies the definition: The manifold outlooks on the digital divide and their practical usefulness for policy-making*. *Telecommunications Policy*, 35(8), 715-736, <http://dx.doi.org/10.1016/j.telpol.2011.06.012> [dostęp: 22.03.2013].



Ryc. 1. Posiadający i nieposiadający dostępu do nowych technologii

Źródło: 1. Rodzaj przedmiotu/narzędzia cyfrowego (telefon, komputer itp.). 2. Kto jest uczestnikiem sieci innowacji – państwo, organizacja, podmiot indywidualny. 3. Istotne atrybuty uczestnictwa/wykluczenia. 4. Skuteczne wykluczenie i adaptacja podmiotu⁴.

Rycina 1. przedstawia definiowanie węzłów w sieci uczestnictwa cyfrowego oraz cyfrowego wykluczenia i miejsca występowania uczestnictwa lub jego braku. Schematyczne przedstawienie problemu wykluczenia cyfrowego jest jedynie bardzo ogólnym obrazem skomplikowanej społecznie problematyki uczestnictwa w globalnym systemie społeczeństwa informatycznego. Podział ten nie tylko ma charakter spolaryzowania bogatych/uczestniczących i biednych/wykluczonych, posiada także głębsze pokłady elementów kształtujących uczestnictwo lub jego brak. Wchodzi w to między innymi położenie geograficzne, system polityczny, ekonomiczne uwarunkowania i możliwości działań, gospodarcze aspekty inwestowania w infrastrukturę i informatyczne itp. Ponadto istotnym elementem dzisiejszego rozwoju jest szybkość dostępu do nowych technologii. Praktycznie od kilkadziesiąt lat jesteśmy w permanentnej rewolucji przemysłowo-informatycznej, której praktycznie nie zauważamy. Jednakże w znaczny sposób wpływa chociażby na fakt nadążania za tym, co nowe i konieczne, by być wciąż wykluczonym cyfrowo. Przykładem tej prędkości są zmiany w rodzaju sprzętu komputerowego, oprogramowania, urządzeń satelitarnych czy prostych telefonów. To, co dziś wydaje się szczytem informatycznego uczestnictwa, jutro może zmusić nas do kolejnej lekcji nowych technologii.

⁴ Tamże.

W społeczeństwie, gdzie już występują grupy wyalienowane z procesu informatyzacji, sytuacja ta może być wyjątkową barierą dla dalszego rozwoju. Tym bardziej że Internet nie zawsze służy działaniom wiążanym z rozwojem i nauką. Wykluczenie cyfrowe w tym kontekście rozumiemy jako proces stopniowej utraty uczestnictwa w relacjach społecznych, aż do jej całkowitego zerwania lub też jako całkowite odcięcie od grupy społecznej. „Wykluczenie cyfrowe ma podobne znamiona, jak wykluczenie społeczne będące między innymi przedmiotem analiz Narodowej Strategii Integracji Społecznej, która traktuje wykluczenie społeczne jako sytuację, w której brak jest możliwości pełnienia ról społecznych przez jednostkę bądź grupę społeczną oraz korzystania z dóbr publicznych i infrastruktury społecznej, gromadzenia zasobów i zdobywanie dochodów w godny sposób”⁵. Analogiczne elementy determinowane są przez wykluczenie cyfrowe, aż do całkowitego zmarginalizowania. Pojęcie „wykluczenie cyfrowe” (*digital divide*) – cyfrowy podział, posiada szerszy aspekt definicyjny⁶. W krajach wysoko rozwiniętych uwidocznił się podział grupy społecznej na posiadających dostęp do nowoczesnych środków komunikacji oraz na tych, którzy takiego dostępu nie mają – lub też mieć nie chcą. Przy czym głównym czynnikiem różnicującym jest tu zwykle zamożność danej grupy społecznej⁷. Digital Divide bierze pod uwagę nie tylko sam dostęp do technologii cyfrowych, ale także umiejętność korzystania z nich. To znaczy, że posiadając dostęp do narzędzi, brak jest odpowiednich kompetencji.

Wykluczenie cyfrowe to także, a może przede wszystkim, brak kompetencji korzystania z Internetu (połączonych z brakiem dostępu) i oprogramowania komputerowego. Czynnikiem ten determinuje skalę oraz stopień funkcjonowania współczesnego człowieka. Jest bowiem mitem powszechne przekonanie, że korzystanie z komputera i Internetu służy jedynie rozrywce, a brak korzystania z tych mediów pociąga za sobą wykluczenie z rzeczywistości cyfrowej. Wykluczenie cyfrowe wiąże się z wyalienowaniem jednostki lub grup z rzeczywistości społecznej, nie tylko z dostępu do rozrywki, bieżących informacji czy serwisów plotkarskich.

⁵ Narodowa Strategia Integracji Społecznej, ec.europa.eu/social/ajax/BlobServlet?docId=3725&langId=pl [dostęp: 27.03.2013].

⁶ Zob. P. NORRIS, *Digital Divide: Civic Engagement, Information Poverty, and the Internet Worldwide*, w: P. GAWRYSIAK, *Cyfrowe wykluczenie treści*, bbc.uw.edu.pl/Content/3/08.pdf [dostęp: 22.03.2013].

⁷ Por. M. HILBERT, *The end justifies the definition*, oraz D.J. GUNKEL, *Second thoughts: toward a critique of the digital divide*, „New Media & Society” 5 (2003), nr 4; P. GAWRYSIAK, *Cyfrowe wykluczenie treści*.

Tabela 2. Digital Divide

Dostęp do nowych technologii	Korzystanie z nowych technologii
ICT – Information and Communication Technology	Umiejętności technologiczne i społeczne
Dostęp społeczny	Społeczne użycie
Świadomość dostępu i możliwości Język Zawartość Lokalizacja	Wyszukiwanie informacji Zaangażowanie obywatelskie Mobilizacja zasobów Ruchy społeczne

Źródło: Opracowanie własne na podstawie: www.magdalenaszpunar.com [dostęp: 12.05.2015].

Kolejnym mitem jest też przekonanie, że problem dotyczy jedynie osób starszych, przy różnie umiejscawianej granicy starości, czy inaczej ujmując: dojrzałości – czasem wskazuje się osoby z kategorii 50+, częściej myśli się o seniorach z pokolenia dziadków i emerytów – co zresztą wzmacnia mit o nieistotności wykluczenia cyfrowego w porównaniu z bezdomnością czy bezrobociem. Traktując tym samym seniorów jako osoby już wykluczone i tak naprawdę „zbędne” społeczeństwu. Dziś problematyka wykluczenia cyfrowego nabiera także form dziedziczenia wykluczenia i marginalizacji, podobnie jak w przypadku czytelnictwa książek⁸. Idąc za tym tokiem myślenia, wykluczalibyśmy także osoby młodsze, funkcjonujące przykładowo w sferze aktywności ekonomicznej.

Analogicznie kształtuje się sytuacja przy podjęciu modelu stratyfikacji zakładającego, iż w miarę rozwoju technologii istnieje zróżnicowanie w stopniu jej wykorzystania przez poszczególne grupy. Model ten „ukształtowany” jest przez kryterium dochodowe występujące między wyższymi i niższymi warstwami społecznymi, i zamiast się zmniejszać będzie na tym samym poziomie. W grupach zamożnych *dyfuzja technologii* rozpoczyna się wcześniej i z reguły kończy na wyższym poziomie nasycenia, aniżeli w przypadku grup o niskich dochodach. Model stratyfikacji ma podobny kształt do modelu dziedziczenia wykluczenia⁹. Jeżeli technologia rozprzestrzenia się zgodnie z modelem stratyfikacji, pojawia się tzw. efekt Mateusza, polegający na tym, iż osoby, które mają dostęp do technologii od samego początku jej istnienia, osiągają większe korzyści z jej wykorzystania od tych, którzy dostęp uzyskują później¹⁰. Później uzyskane możliwości często odbijają się zarówno na jakości, jak i skali uczestnictwa – wspomniane w niniejszym opracowaniu permanentne opóźnienie cyfrowe.

⁸ R. ŁUKASIEWICZ, *Digital school*.

⁹ Tamże.

¹⁰ E. KRYŃSKA, Ł. ARENDT, *Wykluczenie cyfrowe na rynku pracy*, Warszawa: IPiSS 2010.

W kontekście konsekwencji niżu demograficznego i zmian zachodzących w gospodarce światowej, nie stać jest społeczeństwa na wykluczanie kogokolwiek z aktywnej części społeczeństwa, z humanistycznego punktu widzenia nie może to dotyczyć żadnej istoty. Definiowanie wykluczenia cyfrowego jest obecnie podobnie problematyczne, jak definicje migracji czy bezdomności, istotą podejścia teoretycznego jest umiejętność uchwycenia zmian zachodzących w codziennej przestrzeni informatycznej oraz ich wpływu na rzeczywistość społeczną.

Istotne w rozważaniach nad podziałem cyfrowym (wykluczeniem cyfrowym) jest określenie dyfuzji technologii, która determinuje występowanie zjawiska wykluczenia cyfrowego. Teoria dyfuzji ujmuje proces rozprzestrzeniania się technologii w sposób nierównomierny dla wszystkich jego potencjalnych uczestników. W rezultacie rozwiązania problemu wykluczenia szuka się w działaniach, które nastawione są na dostarczenie technologii (w przypadku ICT – komputerów i Internetu) wszystkim obywatelom, podmiotom gospodarczym i instytucjom¹¹.

2. WYKLUCZENIE CYFROWE W POLSCE

Problematyka wykluczenia cyfrowego różnych grup społecznych jest istotnym problemem współczesności. Potwierdza to, między innymi, fakt umieszczenia tej problematyki w jednym z najbardziej wyczerpujących zagadnień badaniu kondycji społeczeństwa polskiego, jakim jest *Diagnoza Społeczna 2011*¹². Osoby narażone na wykluczenie cyfrowe to:

- 1) osoby o niskim statusie majątkowym, niepotrafiące lub niemogące sobie pozwolić na zakup sprzętu komputerowego i oprogramowania;
- 2) osoby posiadające niskie wykształcenie bądź brak wykształcenia i niemające możliwości dokończenia;
- 3) osoby odczuwające lęk przed nowościami technologicznymi;
- 4) osoby, które wybierają świadomie wykluczenie techniczne oraz nieposiadające świadomości znaczenia skutków odsunięcia od społeczeństwa informacyjnego;
- 5) osoby starsze, będące częściowo odsunięte od głównego nurtu życia społecznego (emeryci, renciści, osoby niepełnosprawne).

¹¹ Tamże.

¹² D. BATORSKI, *Korzystanie z technologii informacyjno-komunikacyjnych*, w: *Diagnoza Społeczna 2011. Warunki i jakość życia Polaków*, raport, oprac. J. Czapiński, T. Panek, Warszawa: Wyższa Szkoła Finansów i Zarządzania 2011.

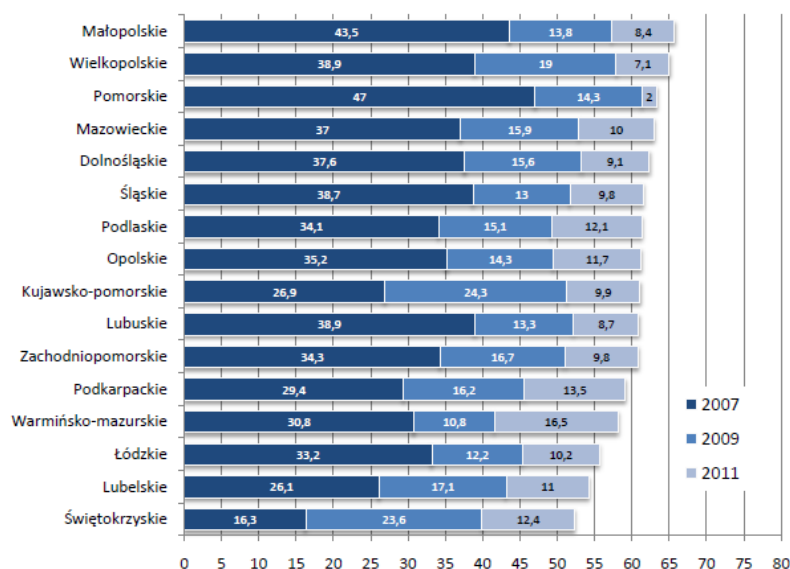
Wykluczenie cyfrowe dotyka osoby znajdujące się w sferze wykluczenia społecznego lub zmarginalizowania oraz te, które nie potrafią, mimo możliwości, wykorzystać obecnego rozwoju technologii informatycznych. Wykluczenie cyfrowe odnosi się więc do możliwości regularnego dostępu do technologii cyfrowych i informacyjnych oraz – co ważne – posiadania kompetencji cyfrowych pozwalających na korzystanie z dóbr cyfrowych w sposób efektywny. Wykluczenie cyfrowe osób starszych objawia się na dwóch płaszczyznach: Pierwsza dotyczy braku dostępu do Internetu i sprzętu umożliwiającego korzystanie z tego medium, druga to brak umiejętności korzystania z nich – kompetencji cyfrowych. Obecnie najczęściej wykluczenie występuje w drugiej płaszczyźnie. Poza tym, choć cyfryzacja wsi i małych miejscowości idzie w dobrym kierunku, to także druga płaszczyzna, braku urządzeń i sieci, jest znacznym problemem.

Opierając się na analizach Ministerstwa Cyfryzacji oraz danych statystycznych poszczególnych samorządów¹³, ogromne znaczenie dla funkcjonowania w sferze cyfrowej ma miejsce zamieszkania, klasa miejscowości zamieszkania oraz posiadane dochody. Nowe technologie są częściej obecne w większych miejscowościach i gospodarstwach o wyższych dochodach. „W największych miastach dostęp posiada 73%, gospodarstw, a na wsi jedynie 52%. Różnica pomiędzy jedną czwartą gospodarstw domowych o najwyższych dochodach a tymi o dochodach najniższych jest ponad dwukrotna”¹⁴. Rozpatrując problematykę społecznego dostępu w kategoriach podziału administracyjnego, najlepiej sytuacja wygląda w województwie małopolskim, gdzie 2/3 gospodarstw posiada dostęp do sieci (dostęp do sieci rozumiemy także, jako posiadanie sprzętu komputerowego). Najgorzej sytuacja przedstawia się w województwie świętokrzyskim, lubelskim i łódzkim. Występuje także wspomniana różnica między województwami śląskie i łódzkie oraz między województwami śląskie i łódzkie – Polska A i B (przedstawia to wykres 1). W aspekcie geograficznym największe rozbieżności, wynoszące około 9 punktów procentowych, odnotowano między gospodarstwami w regionie północno-zachodnim i gospodarstwami w regionie wschodnim Polski¹⁵.

¹³ Patrz cyfryzacja na Mazowszu.

¹⁴ *Diagnoza Społeczna 2011*.

¹⁵ MINISTERSTWO ADMINISTRACJI I CYFRYZACJI, Departament Społeczeństwa Informacyjnego, *Społeczeństwo cyfrowe w liczbach*, Warszawa 2012.



Wykres 1. Podział cyfrowy według województw i skala wzrostu w latach 2009-2011

Źródło: *Diagnoza Społeczna 2011*.

Badania w pierwszych kwartałach 2011 r. wykazały, że dwie trzecie gospodarstw domowych w Polsce posiadało komputer. Dostęp do sieci posiadało ponad 61,1% domostw. Wciąż można zaobserwować wzrost liczby skomputeryzowanych gospodarstw domowych, wzrost ten jest jednak wolniejszy niż w latach poprzednich.

Kształtowanie się społeczeństwa informatycznego wciąż boryka się w Polsce z dużymi problemami natury technologicznej i kompetencyjnej. Jak wygląda sytuacja na przestrzeni lat 2009-2010, przedstawia tabela 3.

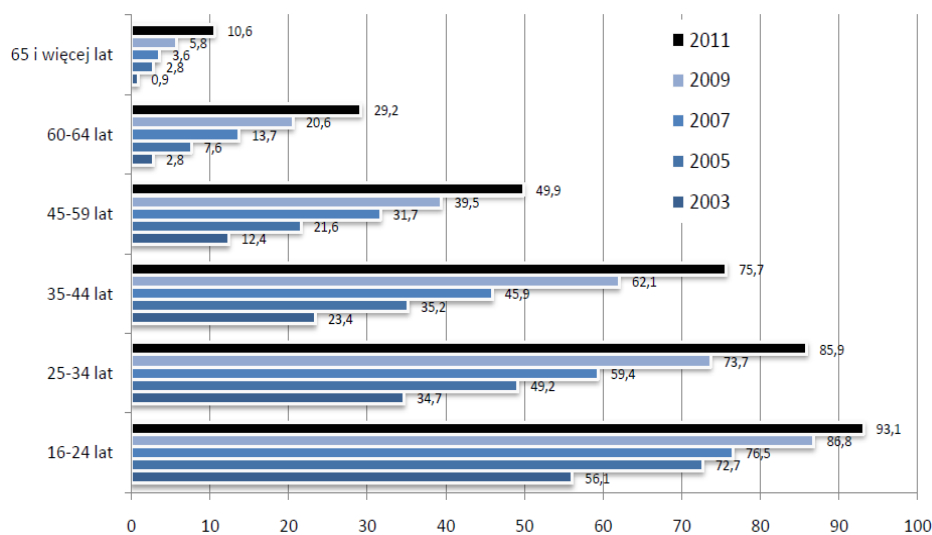
Tabela 3. Korzystanie z komputera i Internetu w gospodarstwach domowych

Wskaźniki	2006	2009	2010
Odsetek gospodarstw z dostępem do Internetu	36	51	57
Pokrycie stałymi łączami internetowymi ogółem	60	75	77
Pokrycie stałymi łączami internetowymi na wsi	40	53	58

Źródło: Opracowanie własne na podstawie Eurostat 2011.

W kwestii skali problemu wykluczenia cyfrowego istnieje obecnie wiele opracowań naukowych i badań dotyczących tej sfery. Najlepiej jednak oddają tę problematykę analizy Ministerstwa Cyfryzacji oraz ostatnia *Diagnoza Społeczna*

2011. Z danych w/w wynika, iż z komputera korzysta 60,7% osób w wieku 16. i więcej lat. Używanie komputera jest praktycznie równoważne korzystaniu z sieci. Wśród osób mających do 50. lat, dostępność do Internetu w ich domach przekracza 80%. Osoby w wieku 50. i więcej rzadziej mają dostęp do sieci oraz w mniejszej skali posiadają sprzęt do tego przystosowany. Różnice pomiędzy osobami korzystającymi z Internetu i tymi, którzy z niego nie korzystają, są najistotniejsze w kategorii wieku i wykształcenia. W wieku 16-24 lata z Internetu korzysta 93% osób, zaś w wieku 65. lat i więcej tylko 11%. Przedstawia to wykres 2.



Wykres 2. Uczestnictwo w sieci Internetu

Źródło: *Diagnoza Społeczna 2011*.

Posiadanie sprzętu komputerowego w gospodarstwie domowym w większości przypadków determinowane jest dzięki temu, że w rodzinie znajdowała się młoda osoba. Wspomniane wyżej spowolnienie informatyzacji notowane jest także w kolejnych latach. Jest to konsekwencja nie tylko nieskoordynowanych działań systemowych i często nietrafionych projektów cyfryzacji ministerstwa, ale także ogólnego spowolnienia gospodarki spowodowanej kryzysem.

Według danych cytowanej diagnozy społecznej, obecnie Internetu nie ma tylko 8% gospodarstw. W 2009 r. skomputeryzowanych gospodarstw domowych

było 15%, a w 2003 r. dostęp do sieci miało tylko co drugie gospodarstwo wyposażone w komputer¹⁶. Jednocześnie, według deklaracji, w 2010 r. około 32% mieszkańców nigdy nie korzystało z komputera. Używanie komputera jest najmniej popularne wśród najstarszej i najmniej wykształconej części społeczeństwa. W przypadku osób w wieku 65-74 lata około 85% osób nigdy nie korzystało z komputera. Dla porównania – w Norwegii w tej samej grupie wiekowej było to tylko 19%, natomiast w Luksemburgu i Szwecji – 24% i 25%¹⁷.

Tabela 4. Korzystanie z komputera według kategorii wieku i płci, Polska – UE

Wskaźniki	Polska	UE
Osoby 55-74 lata z wykształceniem niższym	1%	20%
Kobiety 55-74	15%	31%
Mężczyźni 55-74	23%	44%
Kobiety z niższym wykształceniem	35%	39%
Mężczyźni z niższym wykształceniem	43%	49%
Osoby 25-64 lata z niższym wykształceniem	10%	41%
Bezrobotni w wieku 25-64	41%	56%

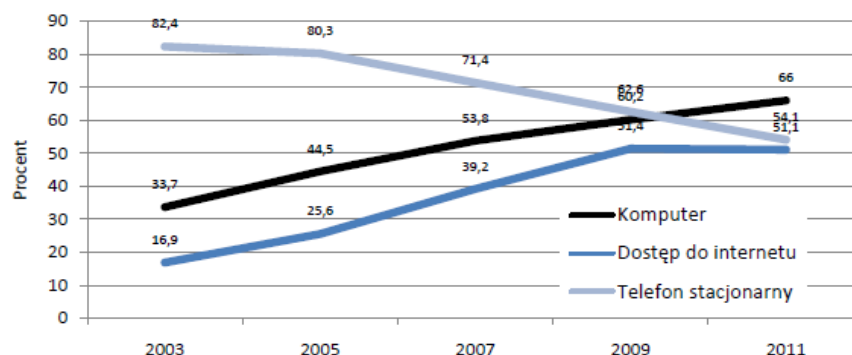
Źródło: Opracowanie własne na podstawie Eurostat 2011.

Jak widać z tabeli 4, w niektórych kategoriach występuje prawdziwa „przepaść cyfrowa”. Ciekawym elementem jest porównywalna skala cyfrowego wykluczenia osób z niższym wykształceniem zarówno w Polsce, jak i w innych krajach Unii Europejskiej. Jest to cecha praktycznie każdego kraju i społeczeństwa. Inaczej sytuacja przedstawia się w przypadku skategoryzowania wiekowego wśród osób z niższym wykształceniem pomiędzy 24 a 64 lata, w przypadku Polski można mówić o całkowitym zmarginalizowaniu.

Z osób aktywnych zawodowo jedna piąta nigdy nie korzystała z komputera (z reguły osoby pracujące fizycznie). Wśród osób z wykształceniem wyższym tylko 1% nie używało komputera, podczas gdy wśród osób z wykształceniem podstawowym lub gimnazjalnym aż 58%. Potwierdza to tezę o istotnym kryterium wieku, wykształcenia oraz miejsca zamieszkania jako kształtującym poziom uczestnictwa w świecie cyfrowym.

¹⁶ *Diagnoza Społeczna 2011.*

¹⁷ MINISTERSTWO ADMINISTRACJI I CYFRYZACJI, Departament Społeczeństwa Informacyjnego, *Społeczeństwo cyfrowe w liczbach*, Warszawa 2012.



Wykres 3. Wyposażenie gospodarstw domowych w komputer, dostęp do Internetu i telefon stacjonarny w latach 2003-2009

Źródło: *Diagnoza Społeczna 2011*.

Jedną z głównych przyczyn braku sprzętu komputerowego i Internetu w domu są względy finansowe. W miejscowościach będących poza ogólnokrajową siecią cyfrową powodem jest brak możliwości podłączenia się do Internetu.

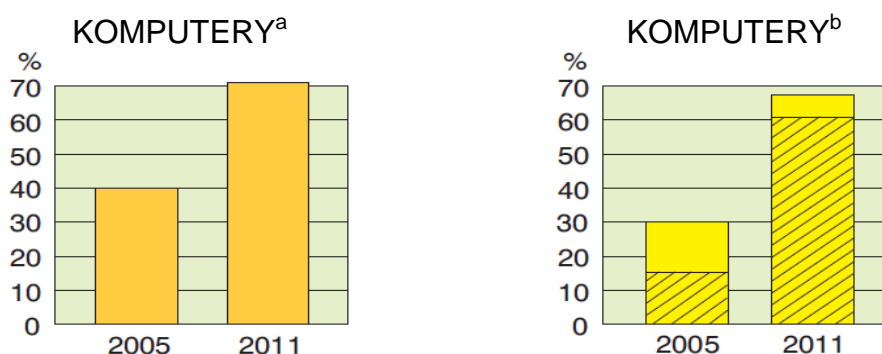
Istotnym elementem uczestnictwa w postępie cyfrowym jest typ rodziny. Jeśli w gospodarstwie domowym jest dziecko/uczeń, to najczęściej posiada ono komputer lub sprzęt zezwalający na uczestnictwo w Internecie i ogólne korzystanie z nowych technologii¹⁸. Dysproporcje pomiędzy gospodarstwami domowymi z dziećmi i bez dzieci są o połowę mniejsze i wynoszą około 30 punktów procentowych¹⁹.

Według danych diagnozy, jest to sytuacja notowana w prawie 90% gospodarstw domowych. Sytuacja jest diametralnie inna tam, gdzie gospodarstwa są jednoosobowe lub gdzie zamieszkują osoby starsze. Komputer i Internet występują tam zdecydowanie najrzadziej. Podobnie sytuacja kształtuje się w domach rodzin rozbitych lub gdzie zamieszkuje jedna osoba. Jak wskazuje *Diagnoza Społeczna 2011 r.*, skala z roku na rok nie poprawia się, a pogłębia. Można z tego wysnuć wniosek, że sfera wykluczenia cyfrowego nie maleje. Brak powszechnej dostępności technologii jest postrzegany jako istotny czynnik wykluczenia cyfrowego, a także jako ograniczenie dostępu do usług publicznych świadczonych

¹⁸ R. ŁUKASIEWICZ, *Bezpieczeństwo w sieci – dzieci i dorośli wobec zagrożeń*, w: B. HOŁYST, J. POMYKAŁA (red.), *Cyberprzestępczość i ochrona informacji*, Warszawa: Wyższa Szkoła Menedżerska 2012.

¹⁹ MINISTERSTWO ADMINISTRACJI I CYFRYZACJI, Departament Społeczeństwa Informacyjnego, *Społeczeństwo cyfrowe w liczbach*, Warszawa 2012.

drogą elektroniczną. Jednocześnie, jak wspomniano, wiele działań na rzecz upowszechnienia nowych technologii informatycznych i przeciwdziałania wykluczeniu cyfrowemu jest słabo dostosowanych do rzeczywistych problemów.



Wykres 4. Skala uczestnictwa i zmian w globalnej sieci internetowej zobrażowana przez GUS

Źródło: GUS, Rocznik Statystyczny 2011: *a* – dane dotyczące gospodarstw domowych z co najmniej jedną osobą w wieku 16-74 lata, *b* – stacjonarne, przenośne (laptopy) i podręczne (palmtopy, PDA). Dane dotyczą dostępu do Internetu przez komputery stacjonarne, przenoszone i podręczne oraz telefony komórkowe, konsole do gier komputerowych i inne urządzenia.

Konkludując powyższe, z danych GUS oraz Diagnozy Społecznej wynika, że dostęp do sieci zależy głównie od wykształcenia i wieku, a także (w mniejszym stopniu) statusu społeczno-zawodowego, miejsca zamieszkania i dochodów.

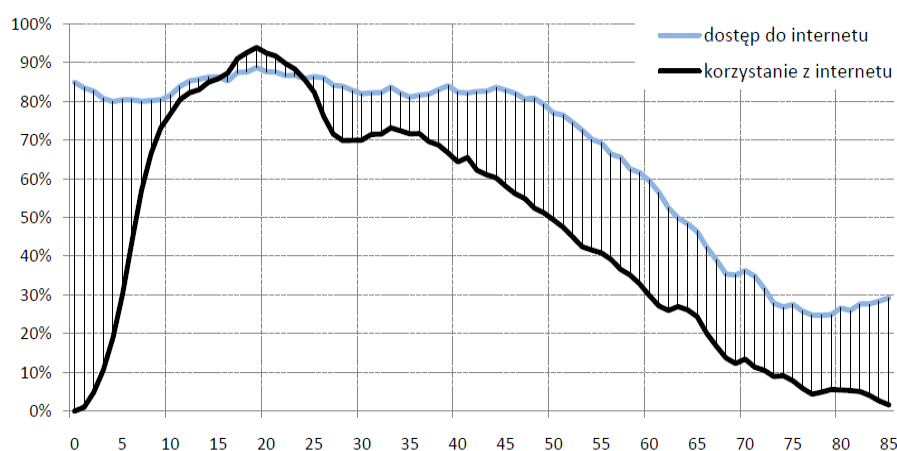
3. SENIORZY W ŚRODOWISKU CYFROWYM

Jesteśmy uczestnikami stopniowego starzenia się społeczeństwa. Proces ten implikowany przez występujący niż demograficzny, determinuje konieczność dłuższego świadczenia pracy oraz potrzebę ciągłego i rosnącego poziomu zinformatyzywania społecznej przestrzeni prywatnej i zawodowej.

Prognozy Głównego Urzędu Statystycznego wskazują, że w latach 2008-2035 nastąpi zmniejszenie liczby Polaków o blisko dwa miliony osób, co w jeszcze większym stopniu zintensyfikuje wskaźniki. Między innymi zwiększy się grupa osób w wieku powyżej 65. lat świadcząca pracę. Sytuacja ta jest konsekwencją biologicznie dłuższego czasu trwania życia, a także wzrostu posiadanej wiedzy. Będąc wykluczonym cyfrowo, dłuższe świadczenie pracy nie będzie możliwe lub wystarczająco efektywne. Tymczasem, jak pokazuje wykres 5, uczestnictwo

i wykorzystanie Internetu u osób mających 50 i więcej lat drastycznie się zmniejsza. Z wiekiem maleje wyposażenie w komputer, ale jeszcze szybciej maleje korzystanie z nowych technologii. Bardzo często po przejściu określonego progu wiekowego sami wycofujemy się z życia nie tylko społecznego, ale także technologicznego. Obserwując obecną sytuację gospodarczą i społeczną, pewna forma wyalienowania ma swoje uzasadnienie. Uciekamy bowiem od określonych sytuacji w bezpieczną przestrzeń emerytury bądź renty. Osoby będące już w wieku emerytalnym, bardzo często sami wykluczają się ze sfery cyfrowej, uważając, że nie muszą korzystać z tych dóbr (patrz: Raport Ofcom Older People and Communications Technology). Z kolei ci, którzy chcieliby uczestniczyć, często z powodów finansowych nie mają tej możliwości. Wykluczenie cyfrowe seniorów w coraz większym stopniu powoduje odizolowanie od szerszego kontekstu społecznego i uczestnictwa w pełni jego zmian.

Obecnie nie dotyczy to już tak wielkiej skali osób wchodzących w wiek emerytalny, gdyż jest on znacznie przesunięty. Dotyczy jednej sporej grupy osób będących już poza głównym nurtem zawodowym.



Wykres 5. Uczestnictwo w nowych technologiach, według wieku

Źródło: *Diagnoza Społeczna 2011*.

Wspomniane wcześniej elementy kształtujące uczestnictwo w nowych technologiach w Polsce ujmują istotną kategorię wieku jako tę, która determinuje uczestnictwo w ogólnopolskim procesie cyfryzacji i indywidualnym uczestnictwie w rozwoju nowych technologii – dane Eurostat. W Polsce jest obecnie około 13 milionów osób, które zasilają kategorię 50+, w tym 78%, ponad 10 milionów

osób, niekorzystających z komputera i Internetu. Nie sposób nie uznać tego za wykluczenie cyfrowe. Problematyka wykluczenia cyfrowego seniorów ma istotne znaczenie w kontekście konkurencyjności polskiej gospodarki oraz realizacji założeń Europejskiej Agendy Cyfrowej.

Umiejętność korzystania z nowoczesnych technologii jest dziś koniecznością. Bycie na rynku pracy, komunikacja społeczna, przekazywanie informacji, wszystkie elementy podporządkowane są obecnie cyfrowym warunkom. Nie da się w sposób pełny funkcjonować w analogowym świecie. Chyba że chce się być odizolowanym. Generacja 50+ jest grupą społeczną, która przeszła swoistego rodzaju rewolucję cyfrową w latach dziewięćdziesiątych ubiegłego wieku. Dla wielu spośród tych osób komputer, później Internet to narzędzia, które nie były potrzebne w pracy zawodowej lub brak było systemowych narzędzi, by wprowadzić te osoby w „środowisko cyfrowe”. Niejednokrotnie osoby uważały także, że umiejętność korzystania z nowych technologii nie jest im w ogóle potrzebna. Konsekwencje takiego stanu rzeczy można zobaczyć obserwując statystyczne badania przedstawiające skalę ich wykluczenia²⁰. Problem tej grupy społecznej jest nie tylko ich problemem, ale przede wszystkim problemem społecznym. Każda wyalienowana jednostka jest rzeczywistą, wymierną stratą dla społeczeństwa, generuje poważne wydatki nie wnosząc nic. W perspektywie starzenia się społeczeństwa, „pokolenie 50+ będzie stanowić coraz liczniejszą grupę społeczną. Stąd niezwykle istotne jest budowanie świadomości cyfrowej osób w wieku 50+ oraz upowszechnianie wśród nich korzystania z Internetu”²¹.

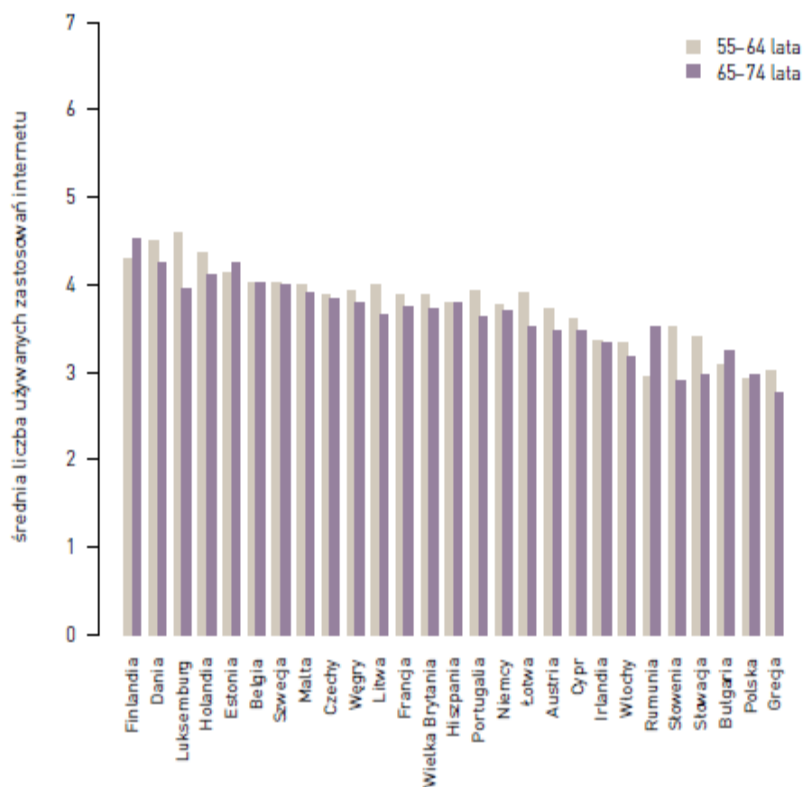
Z danych Eurostatu wynika, że Polska pod względem wykluczenia informatycznego seniorów jest wciąż na jednym z ostatnich miejsc.

Jak widać z wykresu 6, średnia liczba używanych zastosowań Internetu jest dla Polski jedną z najniższych. W zakresie zastosowań rozumiemy działania dotyczące wyszukiwania informacji, umiejętność wykorzystania posiadanego oprogramowania itp. Sama dostępność do nowych technologii nie jest podstawą uczestnictwa w globalnej sieci i nowych technologiach.

Przypominałoby to posiadanie samochodu bez umiejętności jazdy i bez prawa jazdy. Należy zatem brać pod uwagę sposób i zakres korzystania z dostępnych nowoczesnych technologii – do czego używa się komputera i Internetu. Wykres 7 przedstawia zakres kompetencji posiadanych przez seniorów.

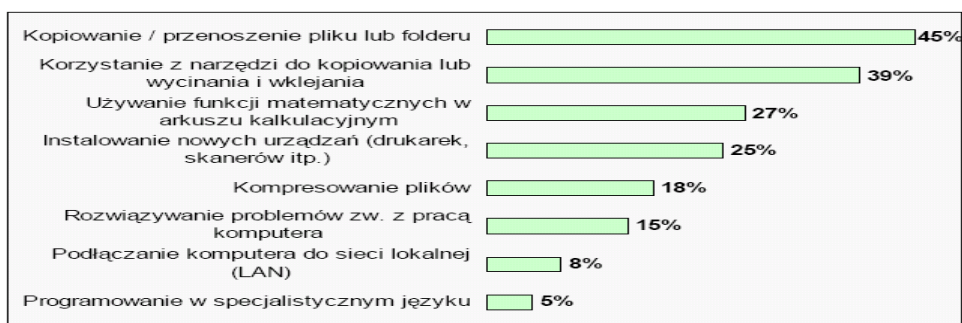
²⁰ D. BATORSKI, *Korzystanie z technologii*.

²¹ Tamże.



Wykres 6. Uczestnictwo w sieci Polska – UE

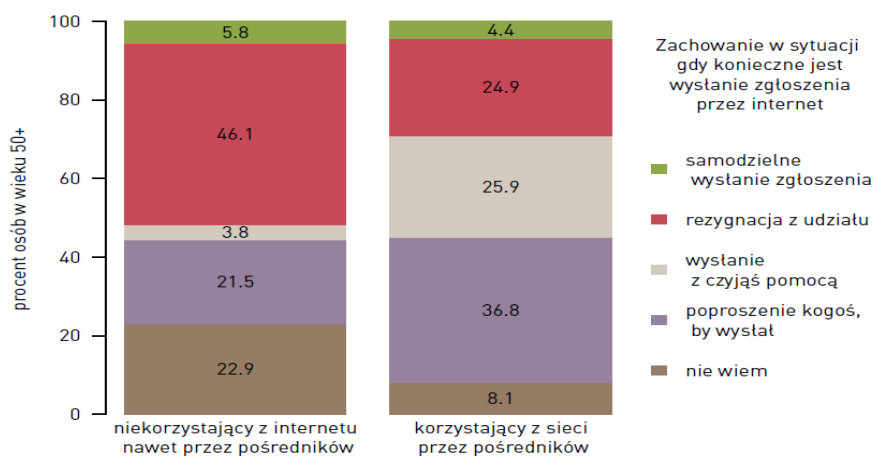
Źródło: Opracowanie na podstawie Eurostat 2011.



Wykres 7. Kompetencje cyfrowe seniorów

Źródło: Wykorzystanie ICT w gospodarstwach domowych przez osoby prywatne, GUS.

Jak wskazują dane, umiejętności cyfrowe skoncentrowane są przede wszystkim na prostych operacjach/działaniach na podstawowych programach. Istotnym problemem wynikającym z zachowań w sieci i posiadanych umiejętności, jest wykorzystywanie nowych technologii do pracy, samorozwoju, dokonywania zakupów czy w operacjach bankowych. W tych ostatnich często zastępują seniorów osoby młodsze, czasem dużo młodsze. Może to implikować występowanie zagrożeń w świecie cyfrowym²². Zachowania w sytuacji, gdy konieczne jest skorzystanie z Internetu, przedstawia wykres 8.



Wykres 8. Zachowanie w sytuacji korzystania z komputera

Źródło: *Między alienacją a adaptacją Polacy w wieku 50+ na rynku pracy*, raport Otwarcia Koalicji „Dojrzałość w sieci”, oprac. D. Batorski [i in.], Warszawa: UPC Polska 2010.

Z danych wykresu 8 wynika, że umiejętności korzystania z komputerów oraz Internetu wciąż są niskie. Na tym tle wyróżniają się jedynie dzieci i młodzież, którzy przyswajają wiedzę i umiejętności w szkole i w kontakcie z rówieśnikami mającymi dostęp do komputera i Internetu²³.

Ponadto, jak wspomniano, istotne jest to do czego wykorzystujemy posiadane narzędzia. Przedstawia to tabela 5.

²² R. ŁUKASIEWICZ, *Bezpieczeństwo w sieci – dzieci i dorośli wobec zagrożeń*.

²³ *Diagnoza Społeczna 2011*.

Tabela 5. Do czego służy komputer?

Wyszczególnienie	2005		2010		2011
	ogółem		miasta		wieś
Według celu korzystania na użytek prywatny	W % ogółu osób w wieku 16-74 lata				
korzystanie z poczty elektronicznej	24	48	50	57	39
telefonowanie przez Internet odbywanie wideokonferencji	5	20	21	24	17
wyszukiwanie informacji o towarach lub usługach	18	39	44	49	36
zakup towarów i usług	5	20	20	24	13
granie w gry komputerowe, pobierania plików z grami, muzyką, grafiką itd.	12	22	23	25	18
czytanie online, pobieranie plików z gazetami lub czasopismami	13	17	18	21	13
korzystanie z usług bankowych	6	25	27	35	16
administracji publicznej	13	28	28	33	19

Źródło: GUS, Rocznik Statystyczny 2011.

Tabela 5 przedstawia zachowania w świecie informatycznym. Największa skala zachowań dotyczy wyszukiwania informacji o charakterze handlowym oraz korzystanie z poczty, czyli ogólnie rozumiana komunikacja społeczna; w mniejszym stopniu gry i czytanie. Niewiele większą skalą jest używanie narzędzi do korzystania z usług bankowych i administracyjnych. Korzystanie z nowych technologii ma nie tylko wpływ na funkcjonowanie na rynku pracy, ale także na zwiększenie dochodów. Pogłębiają się różnice w sytuacjach życiowych na skutek korzystania z komputerów i Internetu. Rozróżnienie dualistyczne pomiędzy

wykształconymi a niewykształconymi biednymi i bogatymi jest dowodem na istnienie zjawiska cyfrowego wykluczenia. Działania służące jedynie ułatwianiu dostępu do komputerów i Internetu nie rozwiązują problemu wykluczenia cyfrowego. Bardzo istotne jest, by uczyć ludzi korzystania z nowoczesnych technologii, tak by mogli użyć ich do podniesienia kwalifikacji, zdobycia nowej wiedzy czy znalezienia pracy. W przypadku osób starszych nie tyle istotne jest obecnie funkcjonowanie, czy szybkie wejście lub pozostanie na rynku pracy, ile przede wszystkim zapobieżenie wykluczeniu, które swego nasilenia i długotrwałości może pozbawić jednostki potrzeby funkcjonowania w grupie społecznej i zawodowej, a to wyrzuca jednostkę na margines i może spowodować jej absolutne zdeintegrowanie.

Seniorom bardzo trudno jest się odnaleźć w stosunkowo szybko zmieniającej się rzeczywistości. Kłopoty z adaptacją w nowych warunkach pracy i komunikacji można było zauważyć już w początkach lat dziewięćdziesiątych, kiedy komputery, jako narzędzie pracy, weszły do administracji, przedsiębiorstw i podmiotów gospodarczych. Później bez umiejętności korzystania z tych narzędzi praca była praktycznie wykluczona. Dziś ten problem nie zanikł. Niż demograficzny i zmiana w dostępie do okresu emerytalnego spowodowały, że jesteśmy czynni zawodowo coraz dłużej. To z kolei zmusza do korzystania z coraz nowocześniejszych narzędzi. Paradoksalnie rozwój może doprowadzić to problemów związanych z poborem emerytury i renty, z zakupami, korzystaniem z bibliotek, przychodni itp.

Biorąc pod uwagę szereg barier uniemożliwiających pełne uczestnictwo w życiu społecznym osób 50+, w grupie tej bardzo często odnaleźć można samotność, ubóstwo, a także czynniki generujące te elementy: mieszkanie na wsi, niskie wykształcenie, uzależnienie od alkoholu, konflikt z prawem itp. Generalnie wykluczenie społeczne osób starszych ma charakter wielowymiarowy²⁴. I tkwi w takich obszarach, jak: rynek pracy, brak możliwości rozwoju umiejętności zawodowych, co jest wynikiem niechęci pracodawców do zatrudniania osób starszych, przez co nie mają seniorzy motywacji do rozwoju i samokształcenia. Do niedawna jednym z głównych powodów niekorzystania z sieci przez seniorów były ograniczenia finansowe i techniczne, takie jak brak komputera czy brak dostępu do Internetu ze względu na zbyt wysokie koszty czy problemy techniczne²⁵. Wiele osób starszych bardzo często ma generalnie negatywne przekonanie

²⁴ P. KUBICKI, *Ubóstwo i wykluczenie społeczne osób starszych*, ekspertyza przygotowana w ramach projektu „EAPN Polska – razem na rzecz Europy socjalnej”, Warszawa 2010.

²⁵ GŁÓWNY URZĄD STATYSTYCZNY, *Rocznik Statystyczny 2011*.

na temat Internetu i skutków jego użytkowania²⁶. Niektóre z nich traktują młodzież jako uzależnioną od Internetu, co nadaje młodym pejoratywną etykietę.

Pracodawcy chętniej inwestują w szkolenie młodszej kadry. Ponadto istotnymi czynnikami wykluczającymi seniorów są relacje rodzinne, a w nich brak wsparcia młodego pokolenia w kształtowaniu większych kompetencji seniorów, oraz czynnik ekonomiczny – ubóstwo lub uzależnienie ekonomiczne od członków swoich rodzin²⁷.

Dzisiaj seniorzy postrzegani są jako osoby, które z racji wieku są mniej aktywne, mimo że rozwój medycyny i ochrona zdrowia skutecznie zwiększyły aktywność osób starszych jak i stan zdrowia i długość życia. W naszym społeczeństwie wciąż tkwi stereotyp dziadka i babci. Społeczny i gospodarczy brak akceptacji aktywności starszych osób determinuje ich wykluczenie także w zakresie wykluczenia cyfrowego²⁸. Ponadto bardzo istotny jest, wspomniany wcześniej, lęk i brak dostępu do nowoczesnych technologii.

Obecnie rośnie świadomość potrzeby naprawy przepaści cyfrowej ograniczającej tę coraz liczniejszą grupę, ale coraz ważniejszą przede wszystkim dla gospodarki. Funkcjonujące programy doszkalania informatycznego są otwarte dla każdego. Praktycznie jedyną barierą dla inkluzji tej grupy jest miejsce zamieszkania oraz bariera ekonomiczna w zakupie sprzętu i opłaceniu kursu doszkalającego. Na pomoc młodszych członków rodziny nie można tak liczyć, jak jeszcze kilka lat temu. Seniorzy są głównymi adresatami akcji i kampanii społecznych, mających na celu walkę z wykluczeniem cyfrowym (o tym w punkcie następnym). Jest to tym bardziej istotne, że włączenie cyfrowe seniorów daje im potężne narzędzie do inkluzji społecznej i zwiększenia aktywności nie tylko zawodowej. Poznanie tajników nowych technologii komunikacji zbliża seniorów do ich rodzin, do kontaktu z bliskimi i ze światem.

Charakterystyczną cechą polskiej polityki senioralnej jest kreowanie jedynie pomocy osobom starszym w trudnej sytuacji ekonomicznej i życiowej. Brak jest jednak systemowych i adekwatnych do potrzeb programów integrujących i wykluczających cyfrowo (zajmują się tym najczęściej podmioty trzeciego sektora). W Polsce za obszar pomocy czy pracy na rzecz seniorów odpowiada Ministerstwo Pracy i Polityki Społecznej²⁹. Nie wszyscy seniorzy są jednak w grupie potrzebującej tego typu wsparcia. Częściej potrzebują reintegracji cyfrowej, tego natomiast, póki co, nie może zapewnić im żadne ministerstwo.

²⁶ B. SZMIGIELSKA, A. BĄK, M. HOŁDA, *Seniorzy jako użytkownicy Internetu*, „Nauka” 2012, z. 2.

²⁷ Polska-wydarzenia-tygodnia, <http://www.egospodarka.pl/59469,-48-2010,1,24,1.html> [dostęp: 2.03.2013].

²⁸ R. ŁUKASIEWICZ, *Digital school*.

²⁹ S. BRZozowski, *Seniorzy mają swoje prawa*, „Pozarządowiec” 2010, nr 1.

Wzrost znaczenia Internetu praktycznie we wszystkich obszarach życia społecznego powoduje, że korzystanie z Internetu i związanych z nim narzędzi jest niezbędne do prawidłowego funkcjonowania w dzisiejszym świecie. Nie korzystając z tego, skazujemy się na odizolowanie. Czynimy to, jak wspomniano, na własne życzenie lub też przez czynniki niezależne od nas. Wpadamy wówczas w ograniczone możliwości pełnego uczestnictwa w życiu społecznym, zawodowym czy kulturalnym, co z kolei generuje pogłębienie istniejących podziałów społecznych³⁰.

Pomijając element kondycji psychofizycznej, która niezaprzeczalnie wpływa na poziom chęci i co za tym idzie – uczestnictwa seniorów w świecie cyfrowym, to właśnie ona przyczynia się prawdopodobnie do występującego często u starszych osób lęku przed korzystaniem z Internetu i ich niskiego poczucia własnej skuteczności w tej dziedzinie. Poza elementami psychofizycznymi, stanem percepcji, możliwościami pojmowania i uczenia się, najistotniejszymi wydają się czynniki społeczne, między innymi przeciwstawianie się seniorów zmianom i mniejsze możliwości adaptacji do środowiska, a co za tym idzie – dostosowania się do przemian społecznych, cywilizacyjnych i kulturowych. Obecni seniorzy są „wyjątkiem historycznym”, można domniemywać, że następnicy cyfrowo przygotowani przez codzienność nie będą mieli problemu z nowymi technologiami. Najprawdopodobniej będą mieli inne trudności dotyczące uczestnictwa w społeczeństwie. To nie znaczy jednak, że dzisiejszych seniorów można pozostawić bez wsparcia.

Osoby starsze często nie korzystają z sieci także z obawy przed zagrożeniami w sieci oraz uzależnieniem od Internetu, który nierzadko spostrzegają jako medium zabierające zbyt wiele czasu i powodujące utratę kontaktu z rzeczywistością. Mają także obawy przed trudnościami w nauce, niepoprawnym użytkowaniem mogącym zepsuć sprzęt itp. Ponadto mają często niższe poczucie własnej skuteczności w tej dziedzinie i odczuwają wstyd przed młodszym pokoleniem, że czegoś nie umieją i nie wiedzą³¹.

4. PROGRAMY WSPARCIA E-WYKLUCZONYCH

Seniorzy są głównymi adresatami akcji i kampanii społecznych, które mają na celu walkę nie tylko z ogólną sferą wykluczenia społecznego, ale coraz częściej z wykluczeniem cyfrowym ze względu na wiek. Projekty, przeważnie pochodzące

³⁰ D. BATORSKI, *Korzystanie z technologii*.

³¹ B. SZMIGIELSKA, A. BĄK, M. HOŁDA, *Seniorzy jako użytkownicy Internetu*.

z EFS lub innych funduszy strukturalnych i europejskich, mają za zadanie podnieść możliwości uczestnictwa w globalnej sieci, np. poprzez zaopatrywanie coraz większej grupy społecznej w sprzęt, poszerzanie dostępności do sieci Internetu, także w zakresie edukacji internetowej. Póki co wiele działań na rzecz upowszechnienia technologii ICT i przeciwdziałania wykluczeniu cyfrowemu jest słabo dostosowanych do rzeczywistych problemów. Przykładem może być działanie 8.3 Programu Operacyjnego Innowacyjna Gospodarka. Lepiej radzą sobie projekty małe i środowiskowe ze wspomnianych funduszy EFS. Środowiska lokalne lepiej wiedzą, jakie mają potrzeby i lepiej implementują cele projektów. Przykładem może być projekt „CAFE A-Link@ 55+” – kawiarenka internetowa dla seniorów, realizowany przez Fundację NOA ze Szczecinka.

Generalnie projekty dla seniorów przynoszą wiele korzyści, np. spędzają czas w grupie (dla seniorów czas nauki jest dość długi), przełamują lęk i wstyd powodowany brakiem umiejętności komputerowych (w grupie łatwiej to przełamać).

Ponadto funkcjonują inne projekty „walczące” z e-wykluczeniem osób starszych, przykładowo: projekt „Dojrzałość w sieci” – www.dojrza@losc.wsieci.pl. Prócz działań lokalnych, funkcjonują także projekty ministerialne, jak Krajowy Plan Działania na rzecz Europejskiego Roku Aktywności Osób Starszych i Solidarności Międzypokoleniowej, realizowany przez Ministerstwo Pracy i Polityki Społecznej w 2012 r., czy Rządowy Program na rzecz Aktywności Społecznej Osób Starszych; ponadto projekt „Informacja dla obywateli – cybernawigatorzy w bibliotekach”, zainicjowany przez program wymiany rządu amerykańskiego IVLP „Library & Information Science”, realizowany przez Fundację Rozwoju Społeczeństwa Informacyjnego³².

ZAKOŃCZENIE

Dziś rośnie znaczenie Internetu w funkcjonowaniu w społeczeństwie. Sieć dla wielu osób to podstawowe źródło informacji i możliwość komunikacji. Korzystanie z komputerów i Internetu daje z jednej strony ogromne możliwości tym, którzy potrafią z tych technologii odpowiednio korzystać, jednak z drugiej może prowadzić do społecznego, a także ekonomicznego wykluczenia osób, które nie mogą lub nie potrafią z nich korzystać. Korzystanie z komputerów podłączonych do sieci nie jest dziś tylko wygodne, ale istotnie wpływa na stopień uczestnictwa w życiu społecznym.

³² Informacje te pochodzą z wywiadu dla czasopisma „Gość Niedzielny”, marzec 2012.

Niezaprzeczalnie zjawisko cyfrowego wykluczenia jest faktem, dotyczącym jednostek i grup społecznych. Dziś żyjemy coraz dłużej, mamy coraz więcej możliwości, brak tego medium powoduje, że o wielu sprawach seniorzy nie wiedzą, a zatem nie mogą z nich korzystać. Osoby starsze bagatelizują również swoje cyfrowe wykluczenie. „Opierają” się na umiejętnościach młodszego pokolenia. Ci, którzy nie mają tej możliwości, są ewidentnie skazani na izolację jedynie do swego otoczenia.

Podkreślenia wymaga fakt, że zaangażowanie osób starszych w różne formy aktywności przyczynia się do utrzymania poczucia wartości, przynależności i bycia potrzebnym. Praca z komputerem nie musi być odizolowaniem od rzeczywistości społecznej, jak ta myśl pokutuje u wielu seniorów, ale faktycznym włączeniem do pełnego życia. Choć przeprowadzone badania nad analfabetyzmem wtórnym³³ wskazują, że mniejsze korzystanie z komputera i Internetu podnosi alfabetyzację to niezaprzeczalnie całkowita rezygnacja z tego medium nie sprzyja rozwojowi. Z kolei praca z komputerem, nauka nowych działań wpływa korzystnie na sprawność funkcji poznawczych. Korzystanie z Internetu przez seniorów to jedna z najważniejszych aktywności, która znacząco poprawia jakość ich życia społecznego.

BIBLIOGRAFIA

- BATORSKI D., Korzystanie z technologii informacyjno-komunikacyjnych, w: *Diagnoza Społeczna 2011. Warunki i jakość życia Polaków, raport*, oprac. J. Czapiński, T. Panek, Warszawa: Wyższa Szkoła Finansów i Zarządzania 2011.
- BRZOZOWSKI S., Seniorzy mają swoje prawa, „Pozarządowiec” 2010, nr 1.
- GUNKEL D.J., Second thoughts: toward a critique of the digital divide, „New Media & Society” 5 (2003), nr 4.
- HILBERT M., The end justifies the definition: The manifold outlooks on the digital divide and their practical usefulness for policy-making. *Telecommunications Policy*, 35(8), 715-736, <http://dx.doi.org/10.1016/j.telpol.2011.06.012> [dostęp: 22.03.2013].
- KRYŃSKA E., ARENDT Ł., *Wykluczenie cyfrowe na rynku pracy*, Warszawa: IPiSS 2010.
- KUBICKI P., *Ubóstwo i wykluczenie społeczne osób starszych, ekspertyza przygotowana w ramach projektu „EAPN Polska – razem na rzecz Europy socjalnej”*, Warszawa EAPN 2010.
- ŁUKASIEWICZ R., *Digital school and the digital exclusion in Poland*, w: *Topical issues of science, economy and education in the XXI century*, Samara 2012.
- ŁUKASIEWICZ R., *Bezpieczeństwo w sieci – dzieci i dorośli wobec zagrożeń*, w: B. HOŁYST, J. POMYKAŁA (red.), *Cyberprzestępczość i ochrona informacji*, Warszawa: Wyższa Szkoła Menedżerska 2012.

³³ R. ŁUKASIEWICZ, *Analfabetyzm wtórny, ekсклюzja czy inkluzja społeczna*, s. 53-70.

- ŁUKASIEWICZ R., Analfabetyzm wtórny, ekskluzja czy inkluzja społeczna, w: R. LUSAWA (red.), Wybrane zagrożenia społeczne wyzwaniem dla ekonomii i nauk o zarządzaniu, Warszawa: Europejska Wyższa Szkoła Informatyczno-Ekonomiczna w Warszawie 2012, s. 53-70.
- NORRIS P., Digital Divide: Civic Engagement, Information Poverty, and the Internet Worldwide, w: P. GAWRYSIAK, Cyfrowe wykluczenie treści, bbc.uw.edu.pl/Content/3/08.pdf [dostęp: 22.03.2013].
- SZMIGIELSKA B., BAŁ A., HOŁDA M., Seniorzy jako użytkownicy Internetu, „Nauka” 2012, z. 2.

DOKUMENTY

- Diagnoza Społeczna 2011, oprac. J. Czapiński, K. Panek, Warszawa: Wyższa Szkoła Finansów i Zarządzania 2012.
- GŁÓWNY URZĄD STATYSTYCZNY, Rocznik Statystyczny 2011.
- Między alienacją a adaptacją Polacy w wieku 50+ na rynku pracy, raport Otwarcia Koalicji „Dojrzałość w sieci”, oprac. D. Batorski [i in.], Warszawa: UPC Polska 2010.
- MINISTERSTWO ADMINISTRACJI I CYFRYZACJI, Departament Społeczeństwa Informacyjnego, Społeczeństwo cyfrowe w liczbach, Warszawa 2012.
- Polska-wydarzenia-tygodnia, <http://www.egospodarka.pl/59469,-48-2010,1,24,1.html> [dostęp: 2.03.2013].

50+ W ŚWIECIE INFORMACJI, CZY MOŻNA MÓWIĆ O WYKLUCZENIU CYFROWYM?

Streszczenie

Współczesna skala informatyzacji społecznej przestrzeni powinna iść w parze z możliwościami implementacji, w każdej z grup społecznych, nowych technologii. W rzeczywistości chęć zmian spotyka się zarówno ze ścianą przeciwności technicznych, jak i problemami wykluczenia cyfrowego związanego z brakiem kompetencji cyfrowych. Opracowanie przedstawia skalę oraz problematykę wykluczenia cyfrowego seniorów, stanowiących coraz szerszą rzeszę osób pozbawionych praktycznej możliwości korzystania z komputera i sieci internetowej.

Słowa kluczowe: seniorzy; wykluczenie cyfrowe; informatyzacja