

ALEKSANDRA JASIELSKA

TREŚĆ I STRUKTURA PROTOTYPU WSTYDU  
JAKO PRZYKŁADU EMOCJI ZŁOŻONEJ

Badanie opisane w artykule opiera się na założeniu, że wiedza o emocjach jest zorganizowana w postaci prototypów. Przedmiotem badania o charakterze eksploracyjnym jest autoewaluacyjna samoświadomościowa emocja złożona – wstyd. Uczestnicy badania ( $N = 29$ ) zostali poproszeni o opisanie autobiograficznego wspomnienia, podczas którego doświadczali wstydu. Uzyskane od badanych narracje zostały skategoryzowane przez sędziów kompetentnych i poddane hierarchicznej analizie skupień. W rezultacie otrzymano prototypowy opis wstydu. Ponadto otrzymano wyniki dotyczące: (1) charakterystyki prototypu emocji złożonej, (2) analizy strukturalnej prototypu wstydu, (3) „potencjalnej syntezy” w obszarze emocji postkognitywnych.

**Słowa kluczowe:** wstyd, narracja, prototyp.

Potoczna reprezentacja emocji może przyjmować formę prototypową (Averill, 1998; Ben-Ze'ev, 2000; Fehr, 2007; Fehr, Russell, 1984; Russell, Lemay, 2005). Pogląd ten i jego postulaty wywodzą się z koncepcji pojęć naturalnych Eleonory Rosch (2006). W koncepcji tej na każdym poziomie hierarchicznej organizacji pojęć można wskazać egzemplarz będący najczystszy przypadkiem przynależności kategoryjnej, tzw. prototyp. Udało się dowieść istnienia prototypowej organizacji pojęć zarówno emocji podstawowych, jak i złożonych (Fehr, 2007; Fischer, Manstead, Mosquera, 1999; Fitness, Fletcher, 1993; Jasielska, 2010; Lindsay-Hartz, deRivera, Mascolo, 1995; Nabi, 2002; Shaver i in., 1987). Obecnie na gruncie psychologii emocji analizuje się zagadnienia „potencjalnej syntezy”, czyli modelu, który zakłada, że cechą konstytutywną emocji złożonej

jest ocena Ja w sytuacji społecznej oraz emocja podstawowa (Johnson-Laird, Oatley, 2005, s. 580). W ramach teorii poznawczo-atrybucyjnej jednostka odczuwa wstyd wtedy, gdy oceni swoje działania w odniesieniu do własnych norm, zasad i celów jako porażkę oraz dokona całościowej negatywnej autoatrybucji, czyli sobie przypisze pełną odpowiedzialność na zaistniałą sytuację (Lewis, 2000). Brak jednak zgody co do tego, jaka emocja podstawowa mogłaby być konstytutywna dla wstydu (Turner, Sets 2009) – smutek (Shaver i in., 1987), złość (Tangney, Dearing, 2002) czy strach i wstręt (Plutchik, 2002).

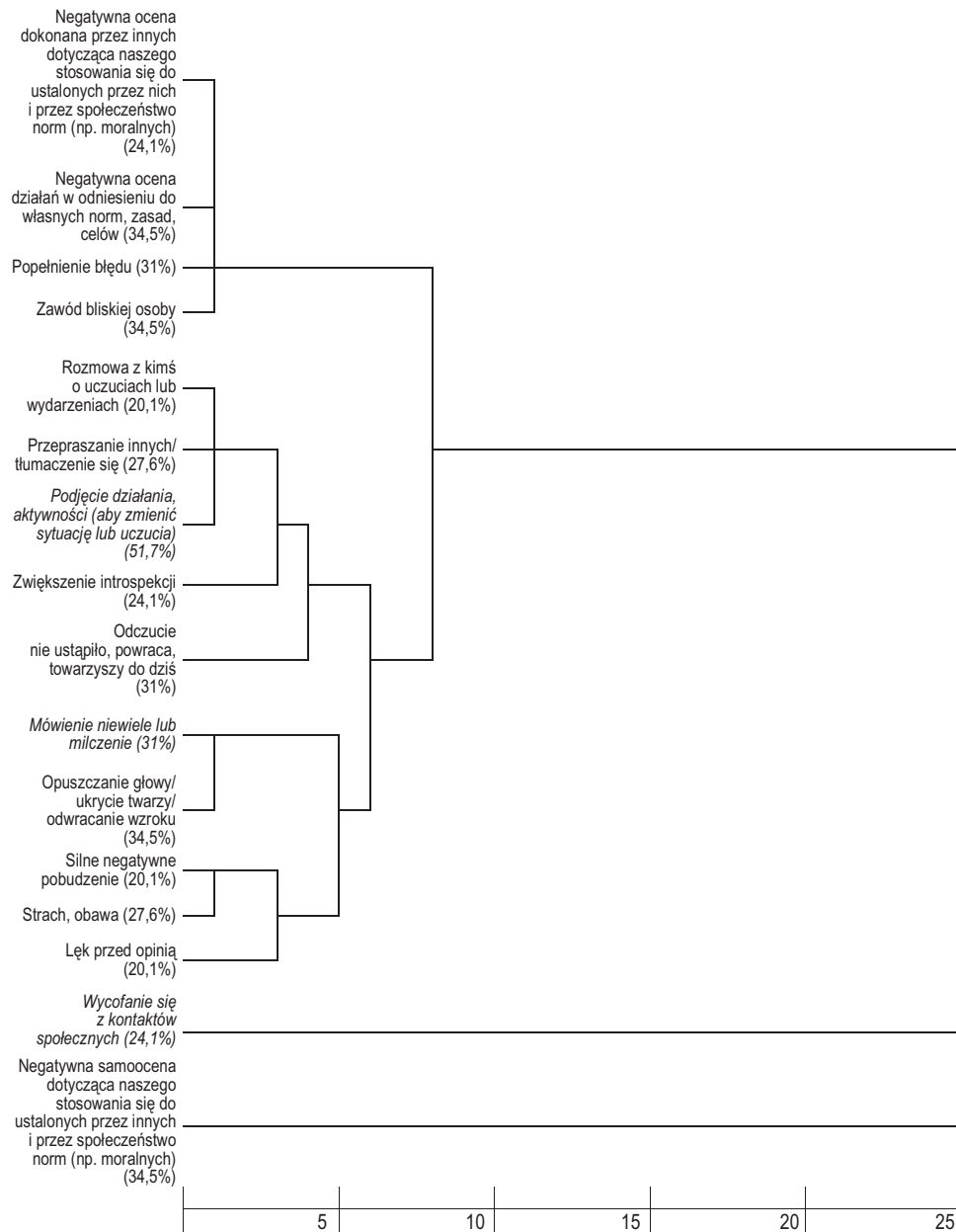
Celem badania było poznanie treści i wewnętrznej organizacji prototypu wstydu, będącego przykładem emocji złożonej, oraz zweryfikowanie „potencjalnej syntezy”, czyli sugerowanego udziału cech smutku (Shaver i in., 1987) w prototypie wstydu.

W badaniu wzięło udział 29 osób (22 kobiety i siedmiu mężczyzn) w wieku od 19 do 21 lat ( $M = 20,3$ ;  $SD = 1,1$ ), które zostały poproszone o opis wspomnienia autobiograficznego dotyczącego wstydu.

Uzyskane opisy poddano dwuetapowej analizie. W I etapie narracje zostały ocenione przez sędziów kompetentnych. Sędziowie oceniali obecność danej cechy w opisie epizodu. Punktem odniesienia była lista potencjalnych cech wstydu wyłonionych na podstawie analizy literatury przedmiotu, wzbogacona o prototypowe cechy smutku wyróżnione w badaniu Shavera i współpracowników (1987). Pełna lista zawierała 73 cechy, w tym 27 pochodnych smutku. Dana cecha została zaliczona do prototypowych, jeżeli pojawiła się w przynajmniej w 20% narracji (Cantor, Mischel, 1993) oraz jeżeli jej usunięcie z listy nie powodowało wzrostu rzetelności ( $\alpha$  Cronbacha = 0,6). Przeprowadzona procedura dostarczyła sumarycznego zbioru 16 prototypowych cech, w tym trzy pochodne smutku.

W II etapie wyłonione cechy ułożono parami. Sędziowie ocenili funkcjonalne podobieństwo cech na 5-stopniowej skali. Oceny zostały uśrednione i poddane hierarchicznej analizie skupień. W efekcie otrzymano prototypową organizację skryptu wstydu, przedstawioną na rys. 1.

Pierwsze skupienie zawiera cechy będące przyczyną emocji, drugie obejmuje reakcje pod postacią zmiany subiektywnych doznań i konsekwencji behawioralnych, trzecie zaś – sposoby zmiany. W prototypie wstydu przyczyną jego powstania jest dokonanie negatywnej oceny swojego postępowania w odniesieniu do własnych lub społecznych norm postępowania oraz antycypowanie negatywnych konsekwencji swoich zachowań. Równoległe z odczuciem wstydu pojawia się silne negatywne pobudzenie (strach), będące odpowiedzią na zagrożenie, które uruchamia regulację pod postacią wycofania się: obniżona ekspresja werbalna, przerwanie kontaktu *face to face* i wycofanie z relacji interpersonalnych.



Liczby w nawiasach przy poszczególnych cechach oznaczają częstotliwość występowania danej cechy w analizowanych narracjach; cechy zapisane kursywą są cechami pochodzącymi z prototypu smutku.

Rys. 1. Dendrogram hierarchicznej analizy skupień cech wstydu

„Odcięcie się” od sytuacji zwiększa tendencję do introspekcji i poprzedza pojawienie się mechanizmów zaradczych mających na celu zmianę emocji pod postacią zacieśniania relacji interpersonalnych (rozmowa, przeprosiny). W prototypie wstydu pojawia się tendencja do zalegania emocji.

Uzyskaną treść i strukturę prototypowej reprezentacji wstydu można analizować na każdym poziomie organizacji pojęciowej (Rosch, 2006). Na poziomie nadrzędnym, obejmującym odróżnienie emocji pozytywnych od negatywnych, widać, że struktura prototypu wstydu potwierdza stanowisko, iż emocje negatywne są bardziej prototypowe niż pozytywne (Ben-Ze'ev, 2000, s. 101). Potwierdzeniem wyższego stopnia typowości emocji negatywnych jest fakt, iż w otrzymanej strukturze prototypu wstydu pojawia się – obok przyczyn i konsekwencji fizjologiczno-ekspresywno-behawioralnych – aspekt regulacji emocji, który nie jest obecny w prototypach emocji pozytywnych (Shaver i in., 1987; Jasielska, 2010). Dalej na poziomie podstawowym za typowe przyjęło się uznawać emocje podstawowe, natomiast emocje złożone traktuje się jako nietypowe (Averill, 1998, s. 14). Prawdopodobnie dlatego prototyp wstydu zawiera mniej elementów w porównaniu z uzyskanymi taką samą metodą badawczą prototypami emocji podstawowych (Jasielska, 2011). Rozumienie emocji podstawowych jest podobne społecznie ze względu na ich definicyjną uniwersalność. Z kolei reprezentacja emocji złożonych jest bardziej zróżnicowana, ponieważ ich konstytutywną cechą jest odniesienie do Ja, kategorii, która obejmuje cechy wysoce idiosynkratyczne (Johnson-Laird, Oatley, 2005). Skutkiem tego prototypy emocji podstawowych są bardziej rozbudowane, w przeciwieństwie do prototypów emocji złożonych. Poziom podrzędny dostarcza charakterystyki treściowej prototypu wstydu. Esensjonalną jego cechą jest negatywna samoocena dokonywana przez jednostkę, co jednoznacznie odnosi się do definiującej cechy wstydu, jaką jest aspekt indywidualistyczny (Tangney, Dearing, 2004, s. 14). Ponadto w prototypie występują elementy korespondujące z dwoma typami wstydu wyróżnionymi przez Barbaleta (2008, s. 851-852). Pierwszy to wstyd sytuacyjny, w którym człowiek zrobił coś złego i odczuwa, że nie sprostał ideałom, za którymi chce podążać. Wstydowni temu towarzyszy zażenowanie i upokorzenie oraz podjęcie działań na rzecz zadośćuczynienia. Drugim jest wstyd narcystyczny, którego przyczyną jest niezdolność do pogodzenia się z własną niedoskonałością. Ten rodzaj wstydu zawiera komponent lęku i doświadczany jest jako niezwykle bolesny. Na uwagę w tym miejscu zasługuje zawarta w prototypie wstydu cecha dotycząca retencji. Badani deklarowali, że emocja powraca, nie ustępuje czy towarzyszy im do dziś. Być może zdradza to pewien mechanizm zalegania wstydu, wzrost tendencji ruminacyjnych czy istnienia pozaindywidualnych trud-

ności w radzeniu sobie ze wstydem, wynikających z jego biologicznych właściwości. Z drugiej strony może świadczyć o tym, iż prototyp wstydu obejmuje tzw. wstyd charakterologiczny (dyspozycyjny), czyli cechę osobowości ujmowaną jako skłonność do doświadczania wstydu (*shame-proneness*) (Tangney, Dearing, 2002, s. 125). W dyskusji otwartą kwestią pozostaje zagadnienie „potencjalnej syntezy”. Nie można potwierdzić udziału cech smutku w konstytucji prototypu wstydu, ponieważ niewielka liczba cech smutku weszła w skład prototypu wstydu. Ponadto cechy te są niespecyficzne (np. podjęcie działania, aby zmienić sytuację). Okazało się natomiast, że osoby badane deklarowały wprost obecność strachu w sytuacjach odczuwania wstydu. Wynik ten koresponduje z miejscem wstydu na tzw. Genewskim Kole Emocji, na którym wstyd znajduje się bliżej strachu niż smutku (Scherer, 2005).

Dostęp do formacji prototypowej uzyskano na drodze analizy narracji. Stosowane do tej pory w badaniach prototypu wstydu metody, takie jak procedura dopasowania prototypu (*prototype „matching” procedures* – Lindsay-Hartz, deLivera, Mascolo i in., 1995) czy semistrukturalizowany wywiad na temat typowych komponentów wstydu (Fischer, Manstead, Mosquera, 1999), wykorzystywały abstrakcyjne z punktu widzenia doświadczania emocji zadania. Wydaje się, że analiza narracji trafniej oddaje rzeczywiste i unikatowe dla każdej jednostki znaczenie emocji. Słabością metody jest to, że uzyskanie w pełni spontanicznych narracji na temat wstydu, bez dodatkowych wskazówek, jest praktycznie niemożliwe (Tangney, Dearing, 2002, s. 49). Co więcej, ponieważ przeprowadzony sposób analizy narracji jest skoncentrowany na „wyłapywaniu” cech, nie dostarcza informacji na temat narracyjnej wątkowości, kluczowej dla tej formy reprezentacji. W wyniku koncentracji na obecności lub braku pewnych cech uzyskano fragmentaryczne dane, np. brak informacji na temat organizacji czasowej – co jest pewnym ograniczeniem procedury badawczej. Dyskusyjne jest także kryterium kwalifikowania cech jako składowych prototypu – na minimalnym poziomie 20% – będące replikacją kryterium stosowanego w pierwowzorze badań. Odnosząc się do dotychczasowych rozważań, warto się zastanowić, czy jeżeli częstotliwość występowania cech włączonych w zakres prototypu wynosi 20-50%, to mamy do czynienia z prototypem?

Zgodnie z teorią prototypu uzasadnione jest przewidywanie, że jednostka, dokonując rozróżnień między wstydem a innymi negatywnymi emocjami samoświadomościowymi, jak poczucie winy czy zakłopotanie, posługuje się prototypem, a nie abstrakcyjnymi wymiarami (Lewis, 2000). Mogą o tym świadczyć m.in. dane pochodzące z badania, w którym czas był opisywany jako płynący wolniej (por. retencja w prototypie) w trakcie doświadczania wstydu niż poczu-

cia winy (Tangney, Dearing, 2002, s. 21). Przedstawione badanie dostarcza przede wszystkim interesujących obszarów do dalszych penetracji empirycznych, np. opisanie treściowego aspektu pod kątem elementów dezadaptacyjnych.

#### BIBLIOGRAFIA

- Averill, J. R. (1998). W oku patrzącego. W: P. Ekman, R. J. Davidson (red.), *Natura emocji* (s. 13-20). Gdańsk: GWP.
- Barbalet, J. M. (2008). Konformizm i wstyd. W: P. Sztompka, M. Bogunia-Borowska (red.), *Socjologia codzienności* (s. 829-855). Kraków: Wydawnictwo Znak.
- Ben-Ze'ev, A. (2000). *The subtlety of emotions*. Cambridge, MA: A Bradford Book–The MIT Press.
- Cantor, N., Mischel, W. (1993). Prototypy w spostrzeganiu osób. W: Maruszewski (red.), *Poznanie – afekt – zachowanie* (s. 20-52). Warszawa: PWN.
- Fehr, B. (2007). Prototypowe podejście do badania miłości. W: R. J. Sternberg, K. Weis (red.), *Nowa psychologia emocji* (s. 331-360). Taszów: Moderator.
- Fehr, B., Russell, J. A. (1984). Concept of emotion viewed from a prototype perspective. *Journal of Experimental Psychology: General*, 113, 464-486.
- Fischer, A. H., Manstead, A. S. R., Mosquera, P. M. R. (1999). The role of honour-related vs. individualistic values in conceptualising pride, shame, and anger: Spanish and Dutch cultural prototypes. *Cognition and Emotion*, 13, 149-179.
- Fitness, J., Fletcher, G. J. (1993). Love, hate, anger, and jealousy in close relationships: A prototype and cognitive appraisal analysis. *Journal of Personality and Social Psychology*, 65, 942-958.
- Jasielska, A. (2010). Analiza narracji jako źródło wiedzy o emocjach – prezentacja metody. W: M. Straś-Romanowska, B. Bartosz, A. Żurko (red.), *Badania narracyjne w psychologii* (s. 181-202). Warszawa: Eneteia Wydawnictwo Psychologii i Kultury.
- Jasielska, A. (2011). „Nie ma radości bez smutku” – porównanie reprezentacji emocji podstawowych. *Czasopismo Psychologiczne*, 17, 161-176.
- Jonhson-Laird, P. N., Oatley, K. (2005). Poznawcza i społeczna konstrukcja w emocjach. W: M. Lewis, J. M. Haviland-Jones (red.), *Psychologia emocji* (s. 576-597). Gdańsk: GWP.
- Lewis, M. (2000). Self-conscious emotions: Embarrassment, pride, shame, and guilt. W: M. Lewis, J. M. Haviland-Jones (red.), *Handbook of emotions* (s. 623-636). New York: The Guilford Press.
- Lindsay-Hartz, J., deRivera, J., Mascolo, M. (1995). Differentiating guilt and shame and their effects on motivation. W: J. P. Tangney, K. W. Fisher (red.), *Self-conscious emotions: Pride, shame, guilt and embarrassment* (s. 274-300). New York: Guilford.
- Nabi, R. L. (2002). The theoretical versus the lay meaning of disgust: Implications for emotion research. *Cognition and Emotion*, 16, 5, 695-703.
- Plutchik, R. (2002). *Emotions and life: Perspectives from psychology, biology, and evolution*. Washington, DC: American Psychological Association.
- Rosch, E. H. (2006). Zasady kategoryzacji. W: Z. Chlewiński (red.), *Psychologia poznawcza w trzech ostatnich dekadach* (s. 409-430). Gdańsk: GWP.
- Russell, J. A., Lemay, G. (2005). Pojęcia dotyczące emocji. W: M. Lewis, J. M. Haviland-Jones (red.), *Psychologia emocji* (s. 617-633). Gdańsk: GWP.

- Scherer, K. R. (2005). What are emotions? And how can they be measured? *Social Science Information*, 44, 4, 693-727.
- Shaver, P., Schwartz, J., Kirson, D., O'Connor, C. (1987). Emotion knowledge: Further exploration of a prototype approach. *Journal of Personality and Social Psychology*, 52, 6, 1061-1086.
- Turner, J. H., Stets, J. E. (2009). *Socjologia emocji*. Warszawa: Wydawnictwo Naukowe PWN.
- Tangney, J. P., Dearing, R. L. (2002). *Shame and guilt*. New York: The Guilford Press.

#### CONTENT AND STRUCTURE OF SHAME'S PROTOTYPE AS COMPLEX EMOTION'S EXAMPLE

##### S u m m a r y

This study is based on the conclusion that emotion knowledge is organized in terms of prototypes. The subject of this exploratory study is autoevaluative self-conscious emotion – shame. The participants ( $N = 29$ ) were asked to describe emotional autobiographical emotional episode. Then the subjects' narratives were categorized by coders and submitted to hierarchical cluster analysis. The result was a prototypical description of this emotion. Derived, exploratory results provide mainly: 1) the description of complex emotion as prototype, 2) the structural characteristic of shame, 3) arbitrate the issue of „potential synthesis“ in the field of postcognitive emotions.

**Key words:** shame, narrative, prototype.