

## BIBLIOGRAFIA

- Cattell, R. B. (1979). *Personality and learning theory*. Vol. 1: *The structure of personality in its environment*. New York: Springer Publishing Company.
- Goldberg, L. (1990). An alternative "description of personality": The big-five factor structure. *Journal of Personality and Social Psychology*, 59, 1216-1229.
- McCrae, R. R., Costa, P. T. (2005). *Osobowość dorosłego człowieka. Perspektywa teorii pięcioczynnikowej*. Kraków: Wydawnictwo WAM (tł. B. Majczyna).
- Siuta, J. (2006). *Inwentarz Osobowości NEO-PI-R Paula T. Costy i Roberta R. McCrae. Adaptacja polska. Podręcznik*. Warszawa: Pracownia Testów Psychologicznych.
- Spearman, C. (1927). *The abilities of man*. London: Macmillan.

Jerzy Siuta, Andrzej Beauvale  
Instytut Psychologii UJ

## STATUS CECH WIELKIEJ PIĄTKI: CZY TYLKO ENDOGENNE TENDENCJE ZACHOWANIA?

W ciągu XX wieku nomotetyczna cecha została uznana w psychologii różnic indywidualnych za jedno z najbardziej użytecznych pojęć do analizy różnic międzyosobniczych (Strelau, 2002). Wykorzystanie tego pojęcia w badaniach osobowości, pomimo iż – jak słusznie stwierdza Goldberg (1994) – rozwijały się one „poniekąd po omacku”, zaowocowało pod koniec ubiegłego stulecia Pięcoczynnikowym Modelem Osobowości (PMO). W ramach jednej z najbardziej popularnych konceptualizacji PMO, a mianowicie tzw. podejścia psychometrycznego – do którego będę się odwoływał w tej pracy i określał mianem Wielkiej Piątki (WP) – McCrae i Costa (2005) przyjmują, że osobowość może być scharakteryzowana poprzez pięć podstawowych cech różnicujących zachowanie poszczególnych jednostek, wchodzących w skład określonej populacji, a mianowicie: otwartości na doświadczenie, sumienności, ekstrawersji, ugodowości i neurotyczności (opisywanych akronimem OCEAN – od angielskich nazw cech WP). Zgodnie z podejściem nomotetycznym, osobowość konkretnej jednostki może być natomiast scharakteryzowana jako kombinacja indywidualnego nasilenia wszystkich cech WP. Model ten – pomimo wielokrotnie podejmowanej krytyki – zyskał ogromną popularność w psychologii różnic indywidualnych, głównie ze względu

na zaferowanie – po wielu lat badań – wspólnego układu odniesienia dla różnych analiz realizowanych w ramach badania osobowości. Najdobitniej ujęli to Ozer i Riese (1994, s. 361 – za: McCrae, Costa, 2005, tłum. B. Majczyna): „[...] tak jak szerokość i długość geograficzna pozwalają dokładnie określić jakiegokolwiek położenie na ziemi, tak PMO daje nadzieję na podobne umiejscowienie dyspozycji osobowości”. Możliwość integracji badań osobowości, pomimo że cechy WP zostały wyodrębnione na drodze analiz o czysto eksploracyjnym charakterze (także poniekąd „po omacku”), była tak atrakcyjna, że McCrae i Costa (2005) podjęli próbę zbudowania modelu teoretycznego WP. W jednym z najnowszych ujęć autorzy ci traktują cechy WP jako „endogenne podstawowe tendencje, które dają początek spójnym wzorcom w zakresie myślenia, uczuć i działań” (McCrae, Costa, 2005, s. 243), choć podkreślają także różnicowy rodowód cech OCEAN, które są „wymiarami różnic indywidualnych pod względem tendencji do wykazywania spójnych wzorów itd.” (s. 40). Akcentowanie w głównej mierze indywidualnego aspektu cech WP pozwoliło autorom na sformułowanie szeregu tez dotyczących uwarunkowań i znaczenia adaptacyjnego cech OCEAN. Przyjmują oni zatem – wymienię tu jednak tylko dwie zasadnicze dla tego artykułu tezy – że cechy te wykazują silne uwarunkowanie genetyczne i mają zasadnicze znaczenie adaptacyjne. Teza o uwarunkowaniu genetycznym cech WP (sformułowana między innymi na podstawie wyników badań z zakresu genetyki zachowania) doprowadziła autorów do ekstremalnego twierdzenia o zupełnej niezależności cech OCEAN od wpływów kulturowych czy szerzej – środowiskowych. Takie ujęcie uwarunkowań cech (pomimo niejasności co do mechanizmów fizjologicznych, leżących u podstaw cech OCEAN, od których poszukiwania autorzy wręcz programowo się odżegnują), umożliwiło sformułowanie jednoznacznych tez o funkcjonalnym znaczeniu cech OCEAN. Zgodnie z twierdzeniami McCrae i Costy (2005) cechy WP wyznaczają adaptację/dezadaptację jednostki do wymagań środowiska, co przejawia się zasadniczo w tendencjach psychopatologicznych. W psychopatologii przyjmuje się co prawda, że relacja zaburzenia psychiczne a cechy osobowości może być rozpatrywana jako efekt „podatności” (cechy osobowości wpływają na zaburzenia), „komplikacji” (zaburzenia wpływają na cechy osobowości), „spektrum” (wspólne czynniki etiologiczne wpływają na cechy osobowości i zaburzenia) oraz „patoplastyczności” (cechy osobowości wpływają na ekspresję i przebieg zaburzenia), jednak dzięki sprowadzeniu uwarunkowań cech WP wyłącznie do czynników genetycznych, ich funkcjonalne znaczenie może być interpretowane w praktyce jako efekt „podatności”.

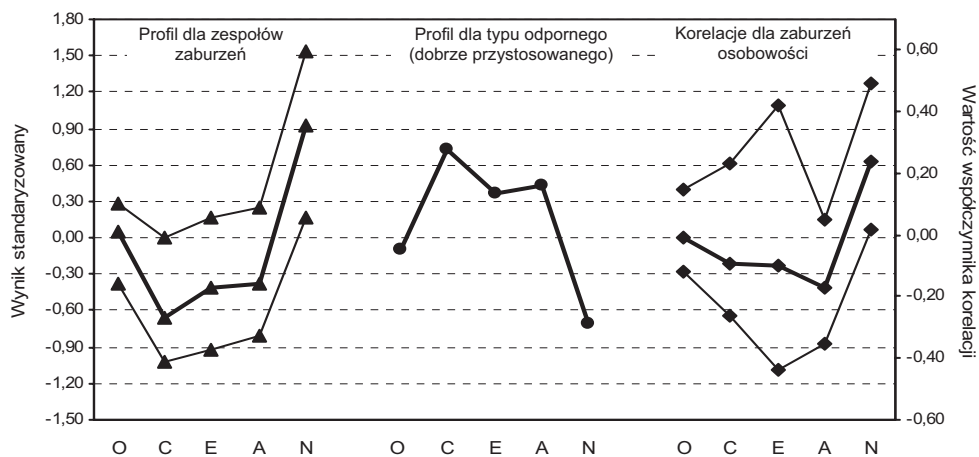
Trzeba przyznać, że stanowisko McCrae i Costy (2005) może budzić uznanie z uwagi na jednoznaczność, jak i wewnętrzną spójność formułowanych tez o „naturze” cech OCEAN. Budzi ono jednak także zupełnie zasadnicze zastrzeżenia, które odnoszą się zarówno do twierdzenia o wyłącznie genetycznych uwarunkowaniach cech WP oraz ich pełnej niezależności od kultury, jak i tezy o wyznaczaniu tendencji psychopatologicznych. Uważam, że dyskusyjność tych tez wynika z akcentowania przez autorów koncepcji WP wyłącznie jednostkowego aspektu nomotetycznych cech jako „endogennych tendencji”, a więc mających swoje korzenie w jednostce, przy marginalnym traktowaniu ich drugiego aspektu, a mianowicie cech jako wymiarów różnicujących określoną populację – i co należy dodać, choć zwykle jest to pomijane – żyjącej zawsze w określonej kulturze. Faktycznie bowiem nasilenie cechy jest jednostkowe, ale jest ona – zgodnie z podejściem nomotetycznym – wymiarem różnicującym określoną zbiorowość. W tym sensie jest zatem zarówno cechą indywidualną, jak i cechą tejże zbiorowości. Przy takim ujęciu cecha przestaje mieć wyłącznie jednostkowy charakter, ale zaczyna być konstruktem lokującym indywidualność w szerszym kontekście społecznym, a więc w zbiorowości żyjącej w kulturze, która wyznacza określone wymagania, reguły zachowania i wartości, przez co też definiuje, jakie zachowania są traktowane jako adaptacyjne, a jakie formy funkcjonowania są dezadaptacyjne. Ta zupełnie oczywista konstatacja, wydaje się mieć niezwykle ważną implikację, a mianowicie zwraca uwagę na „kulturowe” źródła cech osobowości. Zbiorowość, tworząc określoną kulturę (i żyjąc w niej), formułuje także wielowymiarowe wymagania dotyczące różnych aspektów zachowania poszczególnych jednostek, odnoszące się przykładowo do ich funkcjonowania zadaniowego czy interpersonalnego. Różnice w spełnianiu tych oczekiwań przez poszczególne osoby generują odmienności w ich zachowaniu, co pozwala na identyfikację podstawowych wymiarów różnicowych osobowości. Różnice te nie zależą już jednak od samej kultury, która stanowi „wspólny” mianownik czy inaczej wspólny „punkt odniesienia” dla całej zbiorowości, ale od czynników genetycznych. Więcej, konstatacja ta prowadzi do wniosku, że cechy w istocie mają swe „źródło” w kulturze – są efektem interakcji między wymaganiami kultury a indywidualnymi endogennymi tendencjami do określonych zachowań. W tym znaczeniu bodźcem wyzwalającym różnice zachowania się w danej zbiorowości jest zasadniczo kultura, co prowadzi do wniosku, że – poprzez określenie ważnych obszarów funkcjonowania – wyznacza ona też „treść” różnicowych cech osobowości. W takim ujęciu cechy osobowości informują o zasadniczych wymaganiach, waż-

nych z punktu widzenia funkcjonowania w danej kulturze i w ramach niej formułowanych. Wreszcie kultura, stanowiąc wyznacznik cech osobowości, definiuje za ich pomocą, jakie zachowania są adaptacyjne (pożądane i uznawane za wskaźnik dobrego przystosowania), a jakie dezadaptacyjne (definiowane jako patologia). W tym znaczeniu cechy OCEAN mogą być traktowane jako wymiary informujące o stopniu przystosowania jednostki do wymagań życia w danej kulturze (spełniania przez jednostkę ważnych kryteriów funkcjonowania), co pozwala na powiązanie ich z psychopatologią.

Zaprezentowane tutaj stanowisko dotyczące kulturowego „źródła” cech WP ma istotne znaczenie dla rozpatrywania statusu cech osobowości, rozumianych jako wymiary w pełni opisujące strukturę zachowania (na marginesie, co do czego też formułowane są zasadnicze wątpliwości; zob. Szarota, artykuł w tym numerze). Do kwestii tej powrócę na końcu tego artykułu, teraz bowiem chciałbym skupić się na analizie powiązań między cechami OCEAN a psychopatologią, która – w moim odczuciu – najlepiej ilustruje kulturową „naturę” cech WP.

DSM-III-R (APA, 1987) wprowadziło fundamentalne rozróżnienie na zespoły kliniczne zaburzeń psychicznych (zaburzenia Osi I) oraz zaburzenia osobowości (zaburzenia Osi II). Zaburzenia osobowości są definiowane jako „trwały wzorzec wewnętrznych doświadczeń i zachowań, które w znaczącym stopniu odbiegają od oczekiwań w kulturze, w której żyje dana osoba” (Cierpiałkowska, 2004, s. 15) albo jako „sztywne i nieadaptacyjne cechy osobowości, które warunkują upośledzenie funkcjonowania lub wewnętrzny dystres” (Widiger, Trull, 1992, s. 364). Z kolei zespoły kliniczne zaburzeń psychicznych kodowane na Osi I obejmują głównie trzy szerokie kategorie zaburzeń: zaburzenia nastroju (włączając depresje), zaburzenia lękowe i zaburzenia z grupy schizofrenii. Twierdzi się, że oba rodzaje zaburzeń pozostają w ścisłym związku z cechami osobowości, przy czym – zgodnie z hipotezą Widigera i Trulla (1992) – zaburzenie osobowości może być traktowane jako konfiguracja ekstremalnego nasilenia wszystkich cech PMO, zaś zespół kliniczny zaburzeń psychicznych jest powiązany z jedną lub kilkoma cechami PMO. Hipoteza ta wskazuje, że cechy OCEAN pozwalają nie tylko na diagnozę patologii (są bezpośrednio powiązane z tendencjami psychopatologicznymi), ale także umożliwiają diagnostykę różnicową zaburzeń – odróżnienie zaburzeń osobowości od zespołów klinicznych zaburzeń psychicznych, ale i różnicowanie poszczególnych zaburzeń. Hipoteza ta była testowana w wielu badaniach, ale ostatnio pojawiły się dwa opracowania, w których wyniki te zostały podsumowane. Metaanaliza Malouffa, Thorsteinssona i Schutte (2005) dotyczyła

powiązania cech OCEAN z zespołami klinicznych zaburzeń psychicznych i polegała na wyznaczeniu dla poszczególnych z nich standaryzowanych profili cech (jak i profilu dla wszystkich zaburzeń razem). Z kolei metaanaliza Saulsman i Page'a (2004) dotyczyła powiązania cech OCEAN z zaburzeniami osobowości i polegała na wyznaczeniu współczynników korelacji między cechami WP a poszczególnymi zaburzeniami osobowości. Uzyskane ogólne zależności zostały przedstawione na rysunku 1.



Rys. 1. Profil cech OCEAN dla zespołów klinicznych zaburzeń psychicznych (za: Malouff i in., 2005) oraz typu odpornego z polskich badań NEO-FFI (za: Zawadzki, Strelau, 2003), a także współczynniki korelacji cech OCEAN z zaburzeniami osobowości (za: Salsman, Page, 2004)

Dla zaburzeń przedstawiono nie tylko średnie profile (linie półgrube), ale także wartości minimalne i maksymalne (linie jasne) w celu zilustrowania zmienności dla poszczególnych zaburzeń. Przykładowo, z danych tych wynika, że największą rozbieżność dla zaburzeń osobowości zarejestrowano dla ekstrawersji. W przypadku zespołów klinicznych zaburzeń psychicznych korelacje profilowe  $r$  Cohena między profilem ogólnym a profilami poszczególnych zaburzeń były bardzo wysokie (z wyjątkiem zaburzeń eksternalizacyjnych, zob. APA, 1987), przy jego niemalże doskonałej opozycyjności w stosunku do osobowości dobrze przystosowanej ( $r = -0,99$ ). Brak możliwości wyznaczenia uogólnionego profilu dla zaburzeń osobowości uniemożliwia niestety formalną analizę porównawczą zarówno z zespołami klinicznych zaburzeń psychicznych, jak i typem odpornym.

W przypadku zespołów klinicznych zaburzeń psychicznych analiza wykazała, że grupy kliniczne od normy (zero dla każdej z cech WP) najbardziej różnicuje neurotyczność (duże nasilenie diagnostyczne dla zaburzeń), sumienność (małe

nasilenie), ekstrawersja i ugodowość (małe nasilenie obu cech). Otwartość praktycznie wykazywała to samo nasilenie w grupach klinicznych co w grupach nieklinicznych. W odniesieniu do poszczególnych zaburzeń istotne różnicowanie między grupami klinicznymi stwierdzono dla neurotyczności, ugodowości i ekstrawersji (i na poziomie tendencji dla sumienności), przy znacznym podobieństwie profili cech OCEAN dla poszczególnych zespołów zaburzeń z Osi I. Analiza ta potwierdza hipotezę, że WP jest generalnie powiązana z tendencjami psychopatologicznymi, choć w pewnym stopniu pozwala także na różnicowanie poszczególnych zespołów klinicznych zaburzeń psychicznych.

W odniesieniu do zaburzeń osobowości można sformułować natomiast dwa zasadnicze wnioski. Po pierwsze, zaburzenia osobowości wiążą się z wysoką neurotycznością oraz niską ugodowością, a także z raczej niską ekstrawersją i niską sumiennością. Dla otwartości nie zarejestrowano zdecydowanego efektu. Obraz ogólny zaburzeń osobowości wykazuje zatem wiele cech wspólnych z obrazem zespołów zaburzeń z Osi I oraz sugeruje istnienie wspólnego obrazu psychopatologicznego także dla wszystkich tych typów zaburzeń. Po drugie, w zakresie każdej z cech OCEAN istnieją różnice pomiędzy poszczególnymi typami zaburzeń (w największym stopniu dotyczą one ekstrawersji, w nieco mniejszym – neurotyczności, ugodowości i sumienności). W tym aspekcie zaburzenia osobowości wydają się znacznie bardziej różnić charakterystyką cech OCEAN niż zespoły zaburzeń z Osi I. Na marginesie, w celu lepszego różnicowania zaburzeń współczesne analizy są realizowane na poziomie podwymiarów OCEAN (zob. Bagby i in., 2005).

Analiza danych, zebranych w obu opracowaniach, prowadzi zasadniczo do jednego podstawowego wniosku, a mianowicie: faktycznie cechy WP są powiązane z psychopatologią, ale związek ten pozwala w większym stopniu na diagnozowanie tendencji psychopatologicznych w ogóle niż na różnicowanie poszczególnych zaburzeń. W tym sensie teza Widigera i Trulla (1992) o możliwości różnicowania zespołów klinicznych zaburzeń psychicznych od zaburzeń osobowości, jak i poszczególnych zaburzeń między sobą ma raczej słabe podstawy empiryczne oraz – co należy dodać – zdecydowanie słabsze przy zespołach klinicznych zaburzeń psychicznych niż zaburzeniach osobowości. To wyraźnie zarysowane podobieństwo obrazu cech WP w zaburzeniach ujmowanych na Osi I i II wydaje się zatem charakteryzować w głównej mierze odmienną zachowania osób cierpiących na zaburzenia psychiczne od populacyjnej normy. Warto zauważyć, że charakterystyka cech OCEAN dla zaburzeń psychicznych jest przy tym niemal do-

skonale opozycyjna w stosunku do profilu cech charakteryzującego tzw. typ odporny osobowości (dobrze przystosowany, o dużych kompetencjach społecznych), wyodrębniany w analizach typologicznych (zob. Zawadzki, Strelau, 2003; przedstawiony w środkowej części rys. 1). Ta zbieżność dotyczy nawet takich szczegółów, jak całkowity brak znaczenia otwartości oraz zasadnicza rola neurotyczności (małej) i sumienności (dużej), które są najbardziej dystynktywnymi cechami typu odpornego, przy nieco mniejszym znaczeniu ekstrawersji i ugodowości (typ ten charakteryzuje także podwyższone nasilenie obu cech; por. Herzberg, Roth, 2006).

Skrótowno omówione tutaj wyniki metaanaliz wydają się wskazywać na istotne znaczenie integracyjne modelu WP – tylko bowiem dzięki odwołaniu się różnych badaczy do wspólnego modelu możliwe było zrealizowanie metaanaliz i ustalenie uogólnionego (m.in. uniezależnionego od specyfiki narzędzi diagnostycznych) obrazu współzależności, ale także porównanie związków stwierdzonych dla zespołów klinicznych zaburzeń psychicznych i zaburzeń osobowości oraz odniesienie ich do danych z badań typologicznych. Ma zatem w pełni rację Piotr Szarota pisząc, że funkcji integracyjnej Wielkiej Piątce odmówić nie sposób. Zaskakująca jest jednak zbieżność danych uzyskanych w różnych obszarach badań, a zwłaszcza dotyczących opozycyjności typu osobowości dobrze przystosowanej i zaburzeń psychicznych. Model Wielkiej Piątki (i bazujące na nim analizy typologiczne) oraz DSM powstały przecież niezależnie od siebie, ale stosunkowo dobrze opisują bieguny tego samego zjawiska. Zbieżność ta wydaje się jednak istnieć nie tylko dzięki temu, że charakteryzują to samo zjawisko, ale w głównej mierze dzięki temu, że zjawisko to opisano (choć od różnych stron) w ramach tej samej kultury. Jak zatem definiowane jest dobre przystosowanie? Można sądzić, że życie we współczesnych kulturach wymaga od jednostki utrzymania kontaktów społecznych i współdziałania z innymi ludźmi, zaangażowania w naukę i pracę oraz skuteczności realizowania związanych z nimi zadań, a także emocjonalnego zrównowazenia, a więc wolności od trosk i cierpienia. A jak zdefiniowane są obszary dezadaptacji i zaburzenia psychiczne? Można przyjąć, że za współczesne zaburzenie kultury uznają agresywność i tendencje rywalizacyjne, silne reakcje i labilność emocjonalną, związane z cierpieniem wycofywanie i izolowanie się od ludzi oraz złe funkcjonowanie zadaniowe. Jak stwierdza Stone (1998), DSM jako system klasyfikacji zaburzeń w tym samym stopniu informuje o zaburzeniach, co o kulturze, w której ramach zaburzenia te zostały wyodrębnione. Czy wniosek ten nie odnosi się w równym stopniu do osobowości dobrze

przystosowanej? Jaki status mają zatem cechy WP – czy są wyłącznie endogennymi tendencjami zachowania czy też cechami indukowanymi przez określoną kulturę, wymiarami odzwierciedlającymi stopień przystosowania różnych jednostek do wymagań kultury, w której żyją? Tu na marginesie: relacja cech OCEAN do tendencji psychopatologicznych przy takim ujęciu wcale nie jest jednoznaczna – może to być efekt „podatności”, ale równie dobrze może to być efekt „kompli-kacji” (zaburzenie wpływa na funkcjonowanie jednostki w sferach charakteryzowanych przez cechy WP), jak i efekt „spektrum” (trudności w adaptacji do wymagań kultury są traktowane jako objaw psychopatologiczny i jednocześnie ujawniają się na poziomie cech osobowości).

Jak się wydaje, teza o endogennym charakterze cech OCEAN jest niewątpliwie prawdziwa, ale zbyt jednostronna – nie ujmując różnicowego charakteru tych cech w danej zbiorowości, zupełnie neguje rolę kultury. Stanowisko takie w konsekwencji prowadzi do zawężenia obszaru poszukiwań uwarunkowań cech WP i ich powiązań z psychopatologią. Można jednak uznać, że cechy te nie mają tylko statusu cech jednostkowych o wyłącznie genetycznym uwarunkowaniu. Ich wyznacznikiem (niejako wyzwalaczem) wydaje się kultura – i w tym znaczeniu mówią one tyle samo o jednostkach, co o zbiorowości, czy – idąc dalej – o kulturze, w której zostały zidentyfikowane. A jeśli przyjmiemy, że cechy te nie mają wyłącznie statusu cech indywidualnych, ale wymiarów generowanych przez wymagania określonej kultury, to powstaje także pytanie, czy nie powinniśmy im przypisać statusu cech relacyjnych, w których z jednej strony istotną rolę odgrywają właściwości jednostkowe, a z drugiej – wymagania kultury. Cech, które istnieją niejako pomiędzy jednostką a kulturą, jako relacje opisujące wielowymiarowe interakcje jednostki z kulturą, a które – zgodnie z ideą sformułowaną przez Nuttina (1968) w koncepcji osobowości jako systemu relacyjnego – istnieją dzięki obecności jednostki w kulturze oraz dzięki istnieniu kultury w świecie wewnętrznym jednostki.

## BIBLIOGRAFIA

- American Psychiatric Association (1987). *Diagnostic and statistical manual of mental disorders III-R*. Washington, DC: Autor.
- Bagby, R. M., Costa, P. T., Jr., Widiger, T. A., Ryder, A. G., Marshall, M. (2005). DSM-IV personality disorders and the five-factor model of personality: A multi-method examination of domain- and facet-level predictions. *European Journal of Personality*, 19, 307-324.



- Cierpiałkowska, L. (2004) (red.). *Psychologia zaburzeń osobowości*. Poznań: Wydawnictwo Naukowe UAM.
- Golberg, L. R. (1994). Historyczny przegląd skal i inwentarzy osobowości. W: W. J. Paluchowski (red.), *Kwestionariusze w diagnostyce psychologicznej i badaniach naukowych* (s. 11-82). Warszawa: Pracownia Testów Psychologicznych Polskiego Towarzystwa Psychologicznego.
- Herzberg, P. Y., Roth, M. (2006). Beyond resilients, undercontrollers, and overcontrollers? An extension of personality prototype research. *European Journal of Personality*, 20, 5-28.
- Malouff, J. M., Thorsteinsson, E. B., Schutte, N. S. (2005). The relationship between the five-factor model of personality and symptoms of clinical disorders: A meta-analysis. *Journal of Psychopathology and Behavioral Assessment*, 27, 101-114.
- McCrae, R. R., Costa, P. T., Jr. (2005). *Osobowość człowieka dorosłego*. Kraków: Wydawnictwo WAM.
- Nuttin, J. (1968). *Struktura osobowości*. Warszawa: PWN.
- Saulsman, L. M., Page, A. C. (2004). The five-factor model and personality disorder empirical literature: A meta-analytic review. *Clinical Psychology Review*, 23, 1055-1085.
- Stone, M. (1998). Sadistic personality in murderers. W: T. Millon, E. Simonsen, M. Birket-Smith, R. D. Davis (red.), *Psychopathy, antisocial, criminal and violent behavior* (s. 346-355). New York: The Guilford Press.
- Strelau, J. (2002). *Psychologia różnic indywidualnych*. Warszawa: Wydawnictwo Naukowe Scholar.
- Widiger, T. A., Trull, T. J. (1992). Personality and psychopathology: An application of the Five-Factor Model. *Journal of Personality*, 60, 363-393.
- Zawadzki, B., Strelau, J. (2003). Identyfikacja trzech podstawowych prototypów osobowości w grupach polskich: próba reorientacji badań nad osobowością z koncepcji cech w koncepcję typów. *Studia Psychologiczne*, 41, 219-244.

*Bogdan Zawadzki*  
*Wydział Psychologii, Uniwersytet Warszawski*