

DARIUSZ JURCZAK

## POGRANICZE POLSKO-ROSYJSKIE JAKO BEZPIECZNA PRZESTRZEŃ ŻYCIA CZŁOWIEKA

### WSTĘP

Bezpieczeństwo nie jest i nie może być celem samym w sobie. Rola, jaką bezpieczeństwo pełni w systemie wartości, jest bowiem istotna. Podtrzymuje ono istnienie, właściwości i funkcje rozmaitych dóbr, a przez to zarazem istnienie wartości, które im przysługują. Chroniąc człowieka, jego otoczenie przyrodnicze i kulturowe, sprzyja ich trwaniu, przedłuża ich istnienie, przeciwdziała degradacji, destrukcji i unicestwieniu. Jego istnienie umożliwia pomyślną realizację różnych zamierzeń. Pomaga także utwierdzić się w przekonaniu, że ich podejmowanie jest w pełni sensowne (Bączkiewicz, Ilnicki, Szulca, 2017, s. 463-464).

Rozwój i socjalizacja człowieka związane są z istnieniem społeczeństwa jako makrosystemu. Społeczeństwo to zbiorowość jednostek i grup społecznych połączona więzami organizacyjnymi, gospodarczymi, kulturowymi i społeczno-przestrzennymi, administracyjno-prawnymi. Zbiorowość, w ramach której jednostka może żyć i wielostronnie się rozwijać, zapewnić sobie byt materialny i realizować swoje potrzeby, wyrastając w określonej kulturze prawnej (Woźniak, 2009, s. 238; por. Pierzchała, 2006; 2013a; 2013b; 2013c; 2016; 2017).

---

Dr DARIUSZ JURCZAK – Wyższa Szkoła Informatyki i Ekonomii TWP w Olsztynie. Wydział Zamiejscowy w Kętrzynie, Wydział Nauk Społecznych, ul. Asnyka 10, 11-400 Kętrzyn; e-mail: [dariusz.jurczak@wsiie.olsztyn.pl](mailto:dariusz.jurczak@wsiie.olsztyn.pl); ORCID: 0000-0002-7078-3085.

## 1. SPOŁECZNE PRZESŁANKI BEZPIECZEŃSTWA MIESZKAŃCÓW PRZYGRANICZA POLSKO-ROSYJSKIEGO

Granice od dawna były i są przedmiotem zainteresowań wielu dyscyplin naukowych. Główne nurty teoretyczne dotyczące koncepcji granic i barier przestrzennych opracowane zostały przez Z. Rykla (Palmowski, 2007, s. 15, 16). Związane są one z ideą regionów stykowych, ponieważ istota ich rozwoju tkwi w przełamaniu dawnych granic, pełniących funkcje barier przestrzennych. Bariery przestrzenne mogą mieć formy liniowe – granice (Hägerstrand, 1957), lecz powszechniejszą formą jest występowanie barier przestrzennych w formie powierzchniowej i będących funkcją danego procesu (Yuill, 1965). Kształt bariery jest najważniejszym czynnikiem wpływającym na proces dyfuzji przestrzennej.

Wśród wielu podziałów barier, dokonywanych z punktu widzenia ich funkcji, na szczególną uwagę zasługują te, które uwzględniają aspekt rozwoju społeczno-gospodarczego. Wyróżnić można tu bariery typu naturalnego oraz zespół barier charakteryzujących strukturę danego terytorium (przygranicze polsko-rosyjskie), czyli demograficzne, kulturowe, ekonomiczne, organizacyjne i infrastrukturalne (Łukaszewicz, 1977). W innych klasyfikacjach występują bariery strukturalne, rozumiane jako inercja infrastruktury produkcyjnej i społecznej, słabej mobilności ludzi, kapitału i technologii (Domański, 1977, s. 401- 436).

Patrząc na procesy powstawania i rozwoju barier przestrzennych przez pryzmat wzajemnych interakcji, wyróżnić można podział elementów danego systemu na bierne jej cele z jednej strony, z drugiej z kolei na integrację elementów badanego terytorialnego systemu społeczno-gospodarczego, dokonującą się przez interakcje tych elementów (Harstshorne, 1933).

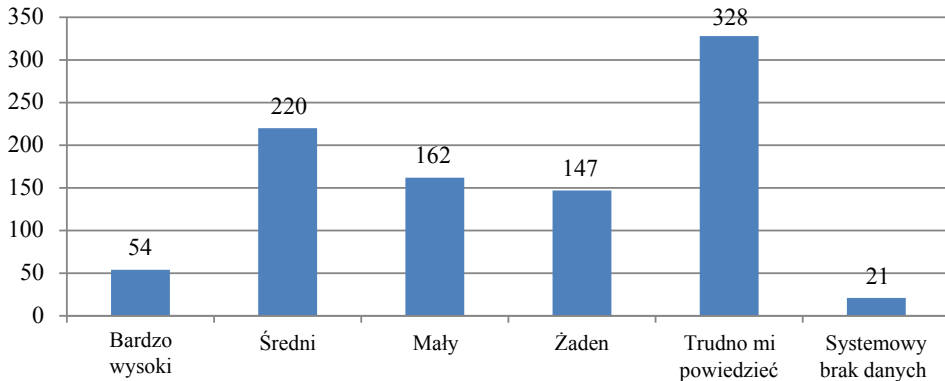
Funkcjonowanie granic i barier przestrzennych według stopnia ich sformalizowania klasyfikuje się w dwojaki sposób: ciągły i skokowy. W układzie skokowym klasyfikacji bariery przestrzenne dzieli się na nieformalne oraz formalne. Bariery formalne mogą być słabo bądź silnie sformalizowane (Rykiel, 1986). Bariernami nieformalnymi są najczęściej bariery fizjograficzne i kulturowe, determinujące ograniczoność powiązań społecznych i gospodarczych. Bariernami formalnymi są granice polityczne (administracyjne), z tym że granicom owym towarzyszy zazwyczaj kontrola graniczna. Kwestią odrębną jest stopień przenikalności barier przestrzennych. Bariery nieformalne lub słabo sformalizowane mogą być jednocześnie słabo przenikalne dla konkretnego rodzaju interakcji. Każda granica polityczna (administracyjna) jest barierą przestrzenną (Łoboda, 1974, s. 243-262), jednakże tylko dla relacji generowanych przez funkcje zrejonizowane. Ta sama granica nie musi

być natomiast barierą przestrzenną dla relacji generowanych przez funkcje niezrejonizowane.

Tabela 1. Jaki Pani/Pana zdaniem wpływ na bezpieczeństwo mieszkańców regionu polsko-rosyjskiego przygranicza mają organizacje społeczne działające w gminie?

Jaki Pani/Pana zdaniem wpływ na bezpieczeństwo mieszkańców regionu polsko-rosyjskiego przygranicza mają organizacje społeczne działające w gminie?		Częstość	Procent	Procent ważnych	Procent skumulowany
Ważne	Bardzo wysoki	54	5,8	5,9	5,9
	Średni	220	23,6	24,1	30,1
	Mały	162	17,4	17,8	47,9
	Żaden	147	15,8	16,1	64,0
	Trudno mi powiedzieć	328	35,2	36,0	100,0
	Ogółem	911	97,7	100,0	
Brak danych	Systemowy brak danych	21	2,3		
Ogółem		932	100,0		

Źródło: badania własne.



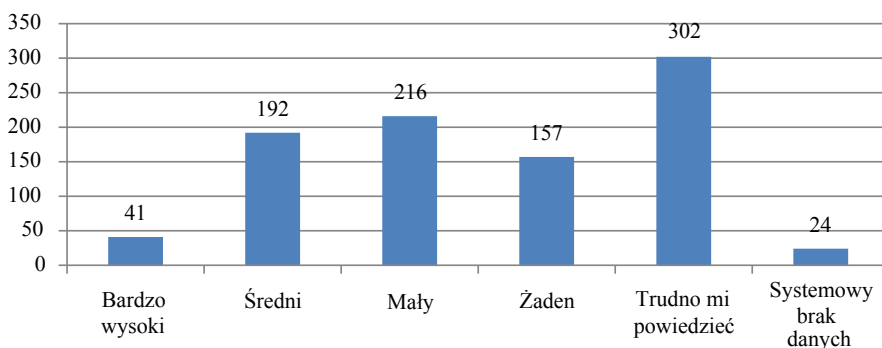
Rysunek 1. Jaki Pani/Pana zdaniem wpływ na bezpieczeństwo mieszkańców regionu polsko-rosyjskiego przygranicza mają organizacje społeczne działające w gminie?

Wyniki badań wskazują, iż organizacje społeczne działające w gminie wywierają średni wpływ na bezpieczeństwo mieszkańców regionu warmińsko-mazurskiego – 220 (24,1%). Mały wpływ stwierdziło 162 (17,8%) respondentów. Nie wywierają żadnego wpływu – 147 (16,1%). Z kolei 328 (36,0%) ankietowanych nie wyraziło swojej opinii na ten temat, a 21 (2,3%) nie udzieliło odpowiedzi na pytanie.

Tabela 2. Jaki Pani/Pana zdaniem wpływ na edukację młodzieży w zakresie bezpieczeństwa mają organizacje społeczne działające w gminie?

Jaki Pani/Pana zdaniem wpływ na edukację młodzieży w zakresie bezpieczeństwa mają organizacje społeczne działające w gminie?		Częstość	Procent	Procent ważnych	Procent skumulowany
Ważne	Bardzo wysoki	41	4,4	4,5	4,5
	Średni	192	20,6	21,1	25,7
	Mały	216	23,2	23,8	49,4
	Żaden	157	16,8	17,3	66,7
	Trudno mi powiedzieć	302	32,4	33,3	100,0
	Ogółem	908	97,4	100,0	
Brak danych	Systemowy brak danych	24	2,6		
Ogółem		932	100,0		

Źródło: badania własne.



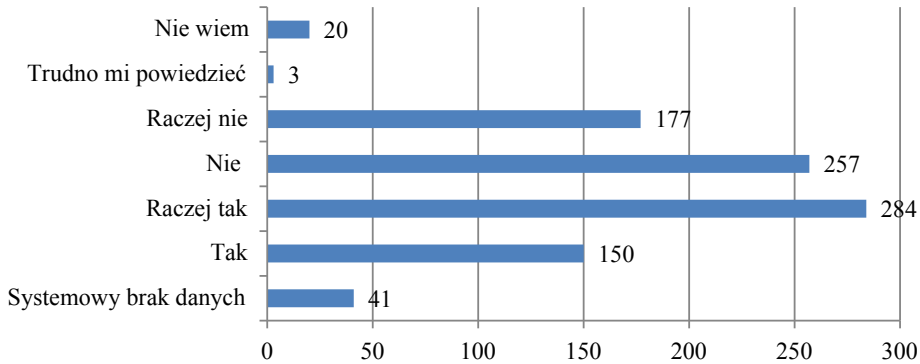
Rysunek 2. Jaki Pani/Pana zdaniem wpływ na edukację młodzieży w zakresie bezpieczeństwa mają organizacje społeczne działające w gminie?

Z badań wynika, iż na edukację młodzieży w zakresie bezpieczeństwa mają wpływ – w bardzo wysokim i średnim zakresie – organizacje społeczne działające w gminie; stwierdziło tak 232 (25,6%) ankietowanych. Na mały wpływ oraz żaden wpływ wskazało 373 (41,1%) respondentów. Aż 302 (33,3%) badanych nie wyraziło opinii w owej kwestii. Taka sytuacja może być podyktowana zbyt małym zainteresowaniem organizacji społecznych działających w gminie problematyką edukacji na rzecz bezpieczeństwa młodzieży; 24 (2,6%) badanych nie udzieliło odpowiedzi na pytanie.

Tabela 3. Czy Pani/Pana zdaniem instytucje publiczne gminy (szkoły, młodzieżowe domy kultury, inne instytucje) przygotowują młodzież do bezpiecznego życia w społeczeństwie?

Czy Pani/Pana zdaniem instytucje publiczne gminy (szkoły, młodzieżowe domy kultury, inne instytucje) przygotowują młodzież do bezpiecznego życia w społeczeństwie?		Częstość	Procent	Procent ważnych	Procent skumulowany
Ważne	Systemowy brak danych	41	4,4	4,4	4,4
	Tak	150	16,1	16,1	20,5
	Raczej tak	284	30,5	30,5	51,0
	Nie	257	27,6	27,6	78,5
	Raczej nie	177	19,0	19,0	97,5
	Trudno mi powiedzieć	3	,3	,3	97,9
	Nie wiem	20	2,1	2,1	100,0
	Ogółem	932	100,0	100,0	

Źródło: badania własne.



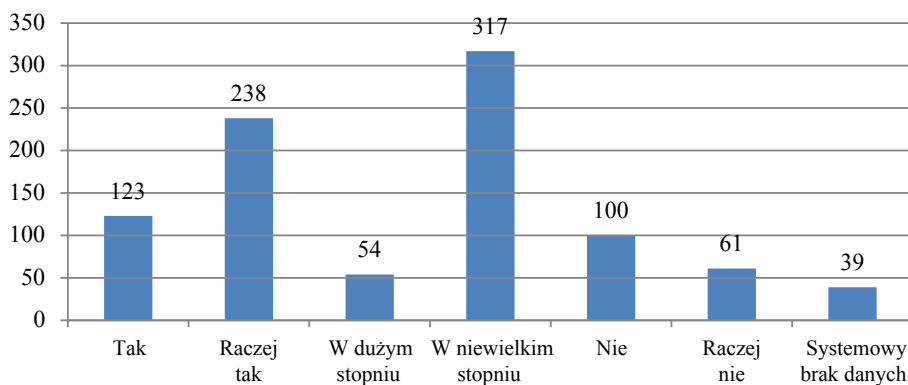
Rysunek 3. Czy Pani/Pana zdaniem instytucje publiczne gminy (szkoły, młodzieżowe domy kultury, inne instytucje) przygotowują młodzież do bezpiecznego życia w społeczeństwie?

Wyniki badań wskazują, iż instytucje publiczne gminy (szkoły, młodzieżowe domy kultury, inne instytucje) nie przygotowują młodzieży do bezpiecznego życia w społeczeństwie; taką opinię wyraziło 434 (46,6%) badanych. Przeciwną opinię wyraziła taka sama grupa respondentów. Można przyjąć tezę, iż zależy to od samych instytucji publicznych gminy, od odpowiedniego podejścia do problematyki edukacji młodzieży w zakresie bezpieczeństwa.

Tabela 4. Czy Pani/Pana zdaniem instytucje lokalne czuwają nad bezpieczeństwem młodzieży w gminie?

Czy Pani/Pana zdaniem instytucje lokalne czuwają nad bezpieczeństwem młodzieży w gminie?		Częstość	Procent	Procent ważnych	Procent skumulowany
Ważne	Tak	123	13,2	13,8	13,8
	Raczej tak	238	25,5	26,7	40,4
	W dużym stopniu	54	5,8	6,0	46,5
	W niewielkim stopniu	317	34,0	35,5	82,0
	Nie	100	10,7	11,2	93,2
	Raczej nie	61	6,5	6,8	100,0
	Ogółem	893	95,8	100,0	
Brak danych	Systemowy brak danych	39	4,2		
Ogółem		932	100,0		

Źródło: badania własne.



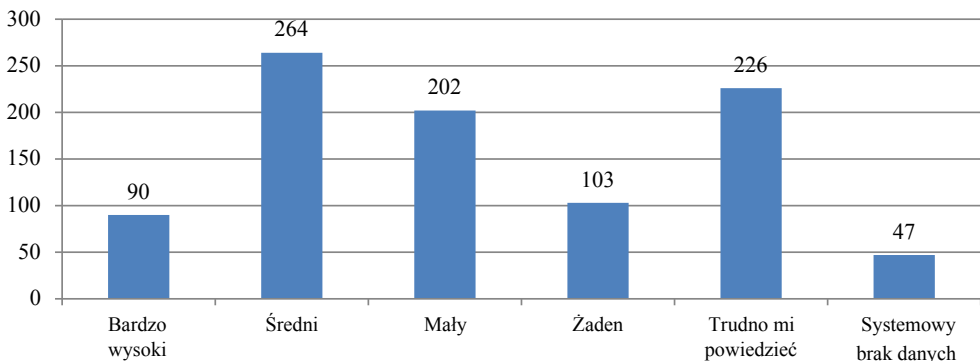
Rysunek 4. Czy Pani/Pana zdaniem instytucje lokalne czuwają nad bezpieczeństwem młodzieży?

Z badań wynika, że instytucje lokalne czuwają nad bezpieczeństwem młodzieży w gminie. Taką opinię wyraziło 361 (40,5%) badanych; 317 (35,3%) ankietowanych wskazało, iż w niewielkim stopniu, a 161 (18,0%) badanych było zdania, iż instytucje lokalne nie czuwają nad bezpieczeństwem młodzieży w gminie, tylko 54 (6,0%) zadeklarowało, że w dużym stopniu. 39 (4,2%) respondentów nie udzieliło odpowiedzi na pytanie.

Tabela 5. Jaki wpływ na edukację młodzieży w zakresie bezpieczeństwa mają instytucje publiczne (szkoły, młodzieżowe domy kultury, inne) działające w Pani/Pana gminie?

Jaki wpływ na edukację młodzieży w zakresie bezpieczeństwa mają instytucje publiczne (szkoły, młodzieżowe domy kultury, inne) działające w Pani/Pana gminie?		Częstość	Procent	Procent ważnych	Procent skumulowany
Ważne	Bardzo wysoki	90	9,7	10,2	10,2
	Średni	264	28,3	29,8	40,0
	Mały	202	21,7	22,8	62,8
	Żaden	103	11,1	11,6	74,5
	Trudno mi powiedzieć	226	24,2	25,5	100,0
	Ogółem	885	95,0	100,0	
Brak danych	Systemowy brak danych	47	5,0		
Ogółem		932	100,0		

Źródło: badania własne.



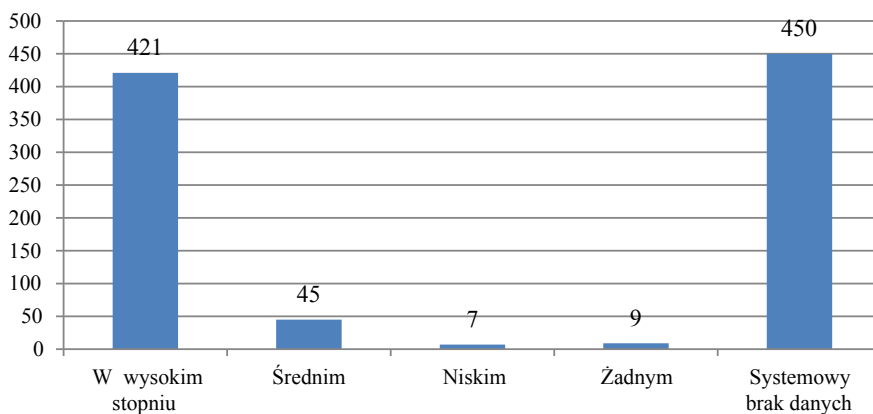
Rysunek 5. Jaki wpływ na edukację młodzieży w zakresie bezpieczeństwa mają instytucje publiczne (szkoły, młodzieżowe domy kultury, inne) działające w Pani/Pana gminie?

Z badań wynika, że 466 (52,6%) ankietowanych wskazało na średni i mały wpływ instytucji publicznych (szkoły, młodzieżowe domy kultury) działające w gminie na edukację młodzieży w zakresie bezpieczeństwa. 90 (10,2%) badanych uznało, że wpływ instytucji działających w gminie na edukację młodzieży na rzecz bezpieczeństwa był bardzo wysoki. 226 (25,5%) ankietowanych nie wyraziło swojego zdania. 47 (5,0%) nie udzieliło odpowiedzi na pytanie.

Tabela 6. Jaki wpływ na edukację młodzieży w zakresie bezpieczeństwa ma rodzina?

Rodzina		Częstość	Procent	Procent ważnych	Procent skumulowany
Ważne	W wysokim stopniu	421	45,2	87,3	87,3
	Średnim	45	4,8	9,3	96,7
	Niskim	7	,8	1,5	98,1
	Żadnym	9	1,0	1,9	100,0
	Ogółem	482	51,7	100,0	
Brak danych	Systemowy brak danych	450	48,3		
Ogółem		932	100,0		

Źródło: badania własne.



Rysunek 6. Jaki wpływ na edukację młodzieży w zakresie bezpieczeństwa ma rodzina?

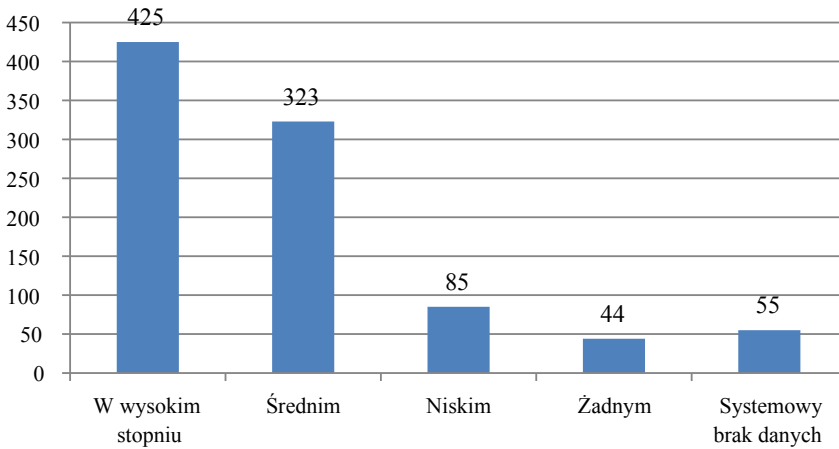
Wyniki badań wskazują, iż duży wpływ na edukację w zakresie bezpieczeństwa ma rodzina; tak stwierdziło 421 (45,2%) badanych. Tylko 45 (4,8%) wskazało, że rodzina ma średni wpływ na edukację młodzieży na rzecz bezpieczeństwa. 16 respondentów (1,8%) wyraziło opinie, iż wpływ rodziny na edukację młodzieży w zakresie bezpieczeństwa jest niski, nie ma żadnego wpływu. Znaczny odsetek 450 (48,3%) nie udzielił odpowiedzi na pytanie.



Tabela 7. Jaki wpływ na edukację młodzieży w zakresie bezpieczeństwa mają znajomi

Znajomi		Częstość	Procent	Procent ważnych	Procent skumulowany
Procent	W wysokim stopniu	425	45,6	48,5	48,5
	Średnim	323	34,7	36,8	85,3
	Niskim	85	9,1	9,7	95,0
	Żadnym	44	4,7	5,0	100,0
	Ogółem	877	94,1	100,0	
Brak danych	Systemowy brak danych	55	5,9		
Ogółem		932	100,0		

Źródło: badania własne.



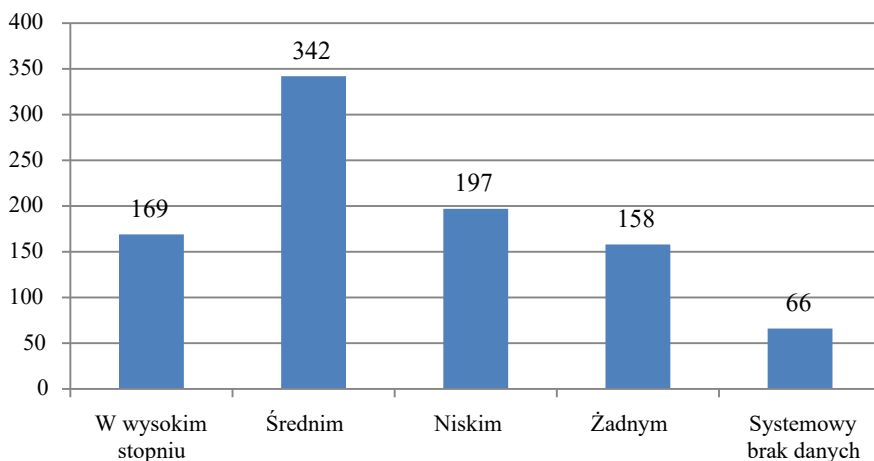
Rysunek 7. Wpływ znajomych na edukację młodzieży w zakresie bezpieczeństwa

Z badań wynika, że wpływ na edukację młodzieży w zakresie bezpieczeństwa w dość znacznym stopniu mają znajomi (sąsiedzi). Tak wskazało aż 748 (85,3%) respondentów. 129 (14,7%) ankietowanych oznajmiło, iż ten wpływ jest niski lub żaden, a 55 (5,9%) badanych nie udzieliło odpowiedzi na pytanie.

Tabela 8. Wpływ zakładu pracy na edukację w zakresie bezpieczeństwa

Zakład pracy		Częstość	Procent	Procent ważnych	Procent skumulowany
Ważne	W wysokim stopniu	169	18,1	19,5	19,5
	Średnim	342	36,7	39,5	59,0
	Niskim	197	21,1	22,7	81,8
	Żadnym	158	17,0	18,2	100,0
	Ogółem	866	92,9	100,0	
Brak danych	Systemowy brak danych	66	7,1		
Ogółem		932	100,0		

Źródło: badania własne.



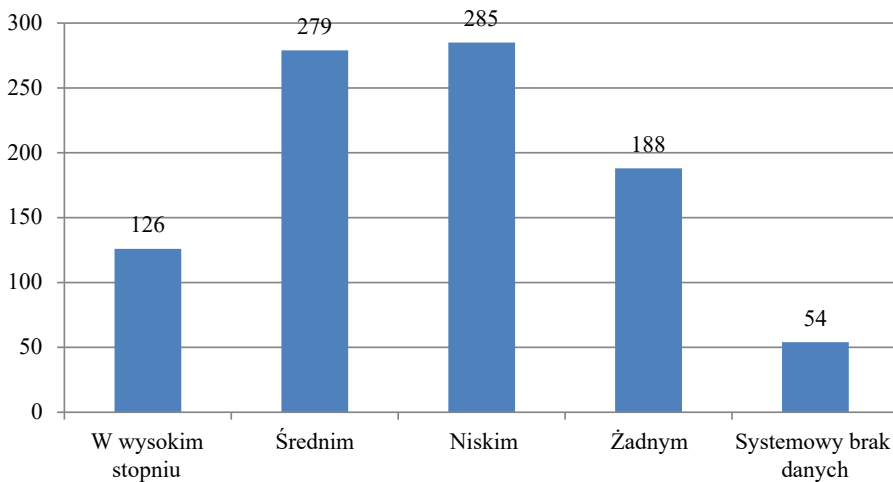
Rysunek 8. Wpływ zakładu pracy na edukację w zakresie bezpieczeństwa

Wyniki badań wskazują, iż 511 (59,0%) ankietowanych wyraziło opinię o dużym wpływie zakładu pracy na edukację młodzieży w zakresie bezpieczeństwa. Natomiast 355 (40,9%) badanych nie dostrzega owego wpływu, a 66 (7,1%) nie udzieliło odpowiedzi na pytanie.

Tabela 9. Wpływ Kościoła na edukację w zakresie bezpieczeństwa

Kościół		Częstość	Procent	Procent ważnych	Procent skumulowany
Ważne	W wysokim stopniu	126	13,5	14,4	14,4
	Średnim	279	29,9	31,8	46,1
	Niskim	285	30,6	32,5	78,6
	Żadnym	188	20,2	21,4	100,0
	Ogółem	878	94,2	100,0	
Brak danych	Systemowy brak danych	54	5,8		
Ogółem		932	100,0		

Źródło: badania własne.



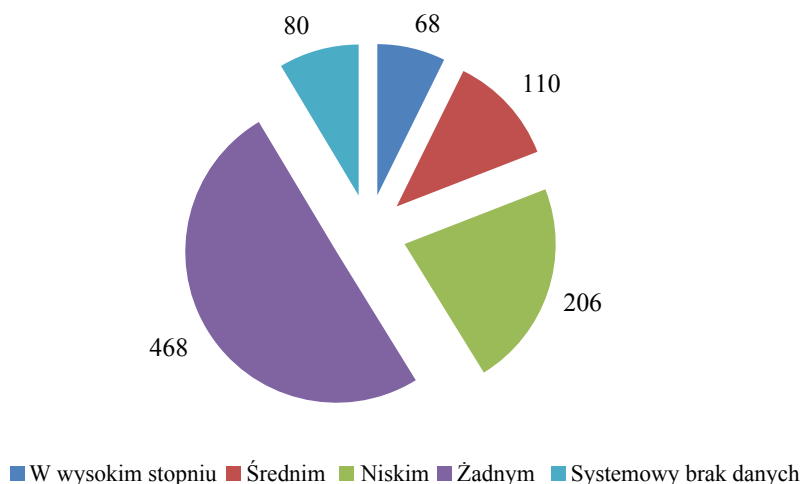
Rysunek 9. Wpływ Kościoła na edukację w zakresie bezpieczeństwa

Z badań wynika, że badani dostrzegają rolę Kościoła w zakresie edukacji na rzecz bezpieczeństwa młodzieży. Taką opinię wyraziło 408 (46,2%) ankietowanych. 473 (53,9%) nie widzi takiej roli, a 54 (5,8%) respondentów nie udzieliło odpowiedzi na postawiony problem. Badania pokazują, iż młodzież, uczestnicząc w ograniczonym wymiarze w życiu religijnym Kościoła, nie upatruje w pełni w owej instytucji „autorytetu” kreującego pozytywny wizerunek młodego człowieka w wychowaniu na rzecz bezpieczeństwa. Być może jest to szansa na przeszłość w relacjach z młodym pokoleniem.

Tabela 10. Wpływ klubu sportowego na edukację w zakresie bezpieczeństwa

Klub sportowy		Częstość	Procent	Procent ważnych	Procent skumulowany
Ważne	W wysokim stopniu	68	7,3	8,0	8,0
	Średnim	110	11,8	12,9	20,9
	Niskim	206	22,1	24,2	45,1
	Żadnym	468	50,2	54,9	100,0
	Ogółem	852	91,4	100,0	
Brak danych	Systemowy brak danych	80	8,6		
Ogółem		932	100,0		

Źródło: badania własne.



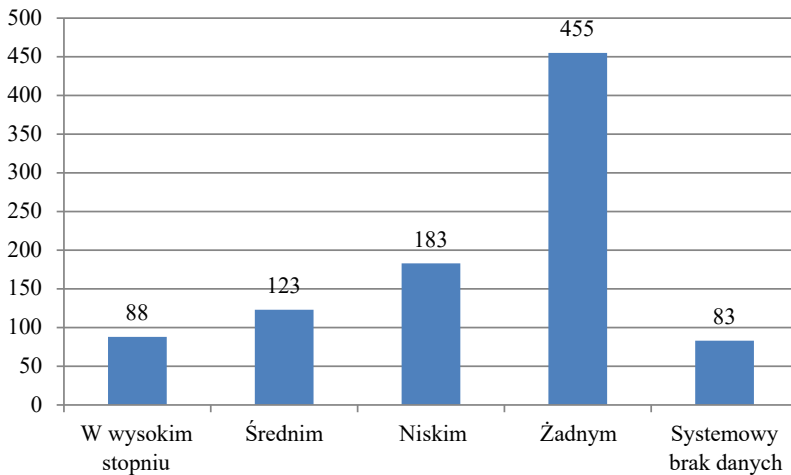
Rysunek 10. Wpływ klubu sportowego na edukację w zakresie bezpieczeństwa

Wyniki badań wskazują, iż tylko 178 (20,9%) respondentów przyznało, że klub sportowy odgrywa znikomą rolę w zakresie edukacji młodzieży na rzecz bezpieczeństwa. Natomiast aż 674 (79,1%) badanych mieszkańców przygranicza nie upatruje w klubie sportowym instytucji działającej w zakresie edukacji na rzecz bezpieczeństwa młodzieży, a 80 (8,6%) ankietowanych nie udzieliło odpowiedzi na pytanie.

Tabela 11. Wpływ pubu na edukację w zakresie bezpieczeństwa

Pub		Częstość	Procent	Procent ważnych	Procent skumulowany
Ważne	W wysokim stopniu	88	9,4	10,4	10,4
	Średnim	123	13,2	14,5	24,9
	Niskim	183	19,6	21,6	46,4
	Żadnym	455	48,8	53,6	100,0
	Ogółem	849	91,1	100,0	
Brak danych	Systemowy brak danych	83	8,9		
Ogółem		932	100,0		

Źródło: badania własne.



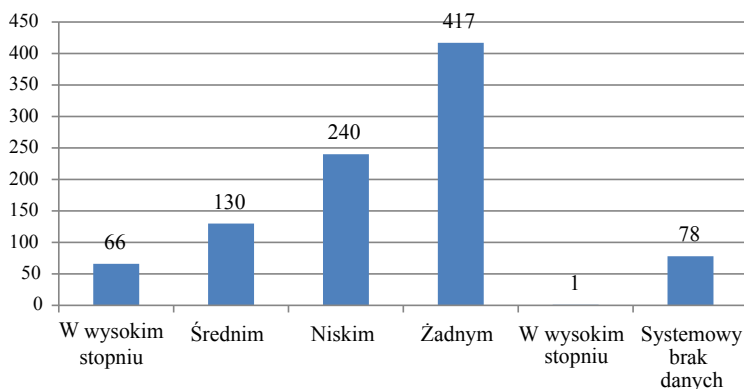
Rysunek 11. Wpływ pubu na edukację w zakresie bezpieczeństwa

Jak pokazują badania, 211 (24,9%) respondentów przyznało, iż puby, w których młodzież spędza dużo czasu, nie są instytucją działającą na rzecz edukacji dla bezpieczeństwa młodych ludzi. Z kolei 638 (75,2%) podziela opinię, że nie oddziałują w żadnym zakresie, a 83 (8,9%) nie udzieliło odpowiedzi na to pytanie.

Tabela 12. Wpływ kina na edukację w zakresie bezpieczeństwa

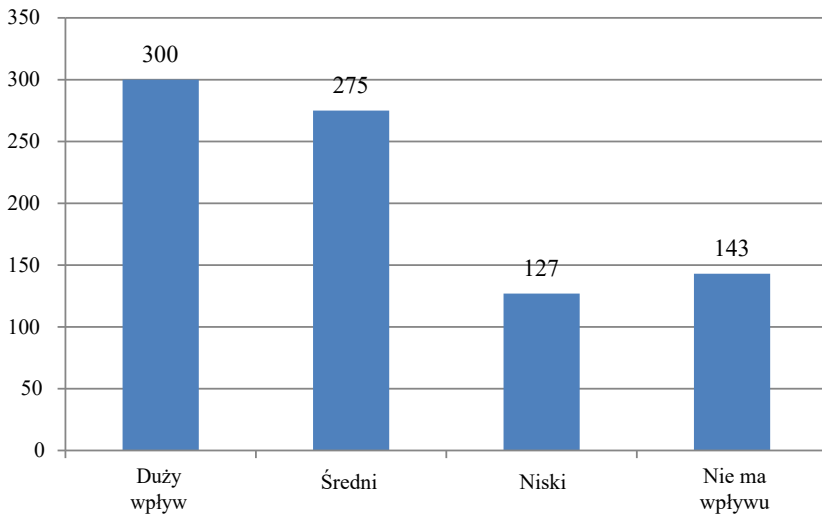
Kino		Częstość	Procent	Procent ważnych	Procent skumulowany
Ważne	W wysokim stopniu	66	7,1	7,7	7,7
	Średnim	130	13,9	15,2	23,0
	Niskim	240	25,8	28,1	51,1
	Żadnym	417	44,7	48,8	99,9
	W wysokim stopniu	1	0,1	0,1	100,0
Ogółem		854	91,6	100,0	
Brak danych	Systemowy brak danych	78	8,4		
Ogółem		932	100,0		

Źródło: badania własne.



Rysunek 12. Wpływ kina na edukację w zakresie bezpieczeństwa

Wyniki badań wskazują, iż 197 (23,0%) ankietowanych podobnie uznaje kino za instytucję mającą znikomy wpływ na edukację młodzieży na rzecz bezpieczeństwa. Natomiast 657 (76,9%) uznało, że kino to instytucja nie mająca wpływu na edukację młodzieży w zakresie bezpieczeństwa.



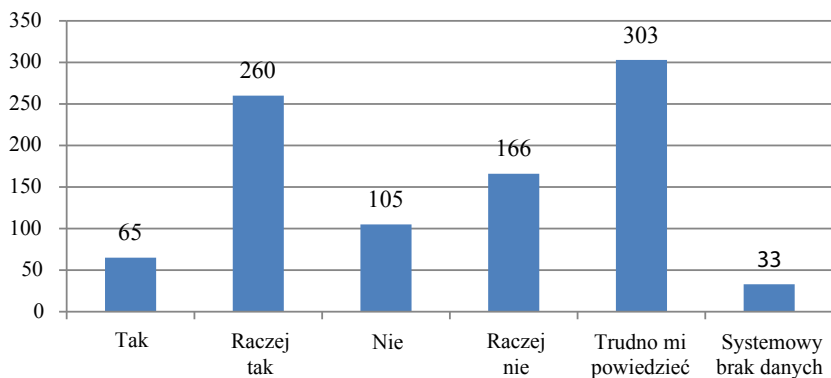
Rysunek 13. Wpływ internetu, prasy, telewizji na edukację w zakresie bezpieczeństwa

Z badań wynika, iż 300 osób (32,2%) uznaje Internet za źródło informacji mające wpływ na edukację w zakresie bezpieczeństwa młodzieży. 275 (29,5%) respondentów jest zdania, że wpływ Internetu na edukację młodzieży w zakresie bezpieczeństwa jest na średnim poziomie. 127 (13,6%) badanych sądzi, iż wpływ ten jest niski, a 143 (15,3%) ankietowanych nie postrzega żadnego wpływu Internetu na bezpieczeństwo młodzieży.

Tabela 13. Czy Pani/Pana zdaniem wymienione wyżej instytucje pomagają w edukacji mieszkańców w zakresie bezpieczeństwa?

Czy Pani/Pana zdaniem wymienione wyżej instytucje pomagają w edukacji mieszkańców w zakresie bezpieczeństwa?		Częstość	Procent	Procent ważnych	Procent skumulowany
Ważne	Tak	65	7,0	7,2	7,2
	Raczej tak	260	27,9	28,9	36,2
	Nie	105	11,3	11,7	47,8
	Raczej nie	166	17,8	18,5	66,3
	Trudno mi powiedzieć	303	32,5	33,7	100,0
	Ogółem	899	96,5	100,0	
Brak danych	Systemowy brak danych	33	3,5		
Ogółem		932	100,0		

Źródło: badania własne.



Rysunek 14. Czy Pani/Pana zdaniem wymienione wyżej instytucje pomagają w edukacji mieszkańców

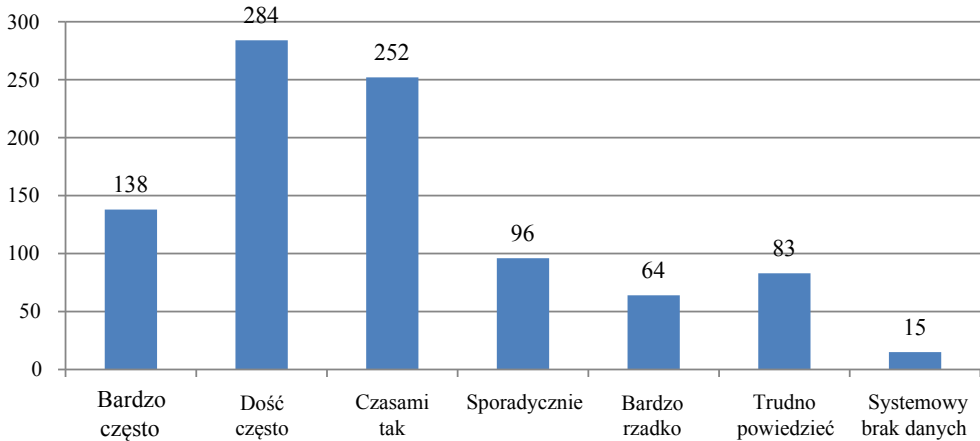
Wyniki badań wskazują, iż 325 (36,1%) ankietowanych wyraziło opinie co do pomocy wyżej wymienionych instytucji zakresie edukacji mieszkańców na rzecz bezpieczeństwa. 171 (30,2%) stwierdziło, że owe instytucje nie odgrywają żadnej roli w tym zakresie. 303 (33,7%) nie wyraziło opinii na ten temat, a 33 (3,5%) nie udzieliło odpowiedzi na pytanie.

Tabela 14. Czy w kontaktach w ludzi spotyka się Pani/Pan z życzliwością i pomocą?

Życzliwość i pomoc w kontaktach z ludźmi		Częstość	Procent	Procent ważnych	Procent skumulowany
Ważne	Bardzo często	138	14,8	15,0	15,0
	Dość często	284	30,5	31,0	46,0
	Czasami tak	252	27,0	27,5	73,5
	Sporadycznie	96	10,3	10,5	84,0
	Bardzo rzadko	64	6,9	7,0	90,9
	Trudno powiedzieć	83	8,9	9,1	100,0
	Ogółem	917	98,4	100,0	
Brak danych	Systemowy brak danych	15	1,6		
Ogółem		932	100,0		

Źródło: badania własne.





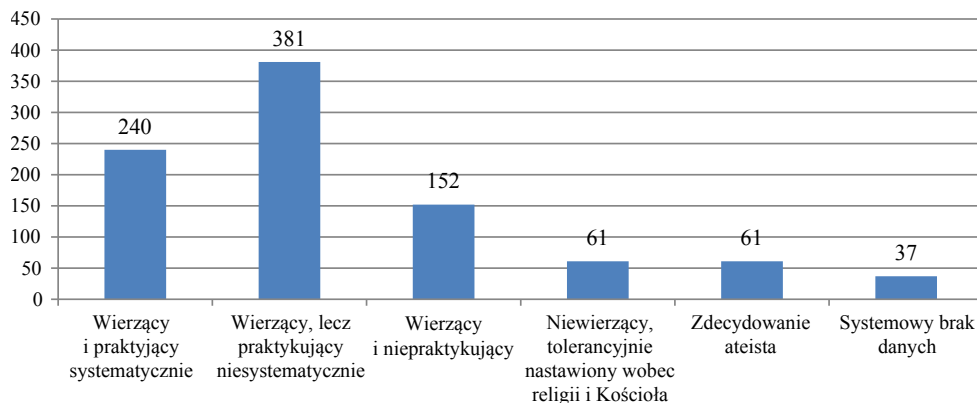
Rysunek 15. Czy w kontaktach w ludźmi spotyka się Pani/Pan z życzliwością i pomocą?

Z badań wynika, że w kontaktach z ludźmi 422 (46,0%) ankietowanych spotkało się z życzliwością bardzo często i często. 252 (27,5%) oznajmiło, że sporadycznie, a 179 (16,1%) badanych wskazało, iż życzliwość w kontaktach z ludźmi pojawiała się sporadycznie lub bardzo rzadko. 15 (1,6%) respondentów nie udzieliło odpowiedzi na pytanie.

Tabela 15. Jaki jest Pani/Pana stosunek do religii i Kościoła?

Jaki jest Pani/Pana stosunek do religii, Kościoła?		Częstość	Procent	Procent ważnych	Procent skumulowany
Ważne	Wierzący i praktykujący systematycznie	240	25,8	26,8	26,8
	Wierzący, lecz praktykujący niesystematycznie	381	40,9	42,6	69,4
	Wierzący i niepraktykujący	152	16,3	17,0	86,4
	Niewierzący, tolerancyjnie nastawiony wobec religii i Kościoła	61	6,5	6,8	93,2
	Zdecydowanie ateista	61	6,5	6,8	100,0
	Ogółem	895	96,0	100,0	
Brak danych	Systemowy brak danych	37	4,0		
Ogółem		932	100,0		

Źródło: badania własne.



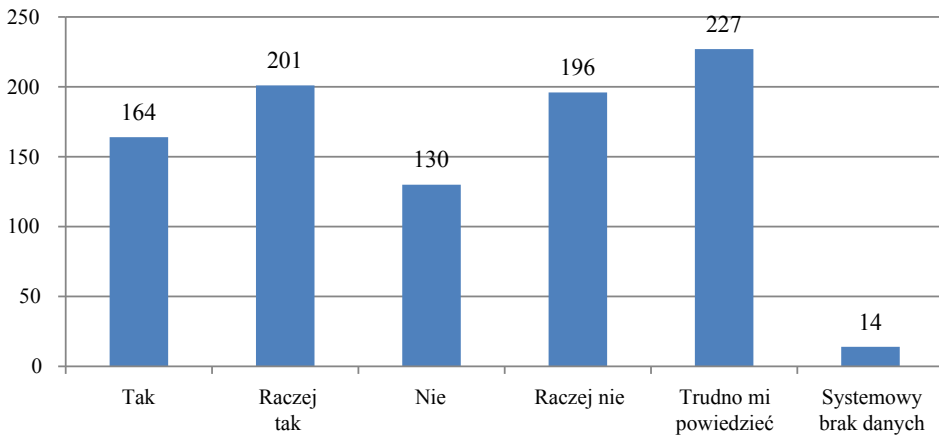
Rysunek 16. Jaki jest Pani/Pana stosunek do religii i Kościoła?

Z badań wynika, że 381 (40,9%) osób to osoby wierzące, lecz praktykujące niesystematycznie. 240 (26,8%) natomiast to badani wierzący i praktykujący systematycznie. 152 (17,0%) – wierzący i niepraktykujący, a 61 (6,8%) – respondenci niewierzący, tolerancyjnie nastawieni do wobec religii i Kościoła. 61 (6,8%) określiło się jako zdecydowani ateści. 37 (4,0%) nie odpowiedziało na pytanie.

Tabela 16. Czy w Pani/Pana miejscu zamieszkania istnieją konflikty społeczne?

Konflikty społeczne w miejscu zamieszkania		Częstość	Procent	Procent ważnych	Procent skumulowany
Ważne	Tak	164	17,6	17,9	17,9
	Raczej tak	201	21,6	21,9	39,8
	Nie	130	13,9	14,2	53,9
	Raczej nie	196	21,0	21,4	75,3
	Trudno mi powiedzieć	227	24,4	24,7	100,0
Ogółem	918	98,5	100,0		
Brak danych	Systemowy brak danych	14	1,5		
Ogółem		932	100,0		

Źródło: badania własne.



Rysunek 17. Czy w Pani/Pana miejscu zamieszkania istnieją konflikty społeczne?

Wyniki badań wskazują, iż 365 (39,8%) respondentów wskazało na istniejące konflikty w miejscu zamieszkania. Z kolei 326 (35,6%) ankietowanych nie dostrzega owych konfliktów w miejscu zamieszkania, 227 (24,7%) nie wyraziło swojej opinii na ten temat, a 14 (1,5%) badanych nie udzieliło odpowiedzi na pytanie.

## 2. BUDOWANIE MODELU SYSTEMU BEZPIECZEŃSTWA LOKALNEGO PRZYGRANICZA POLSKO-ROSYJSKIEGO

Stosując termin „model”, mamy na zazwyczaj na myśli następujący łańcuch poznania: uzyskanie informacji o zjawisku, budowę modelu oraz jego zastosowanie w celu uzyskania określonych wniosków. Obecnie w badaniach bezpieczeństwa coraz częściej wykorzystuje się modelowanie w celu opisywania zjawisk zachodzących w środowisku bezpieczeństwa (Jemioło, Dawidczyk, 2008, s. 57). W krajowych opracowaniach naukowych dotychczas nie podejmowano znaczących prób nakreślenia modelu systemu bezpieczeństwa społecznego państwa, a tym bardziej w kontekście teorii bezpieczeństwa. Przystępując do próby modelowania procesu instytucjonalizacji bezpieczeństwa społecznego, starano się uwzględnić ustalenia dotyczące kompetencji organów, sposobu organizowania struktur odpowiedzialnych za bezpieczeństwo społeczne oraz kryteria weryfikacji ich odpowiedzialności. W rozważaniach koncentrowano się na celach systemu społecznego w kontekście destrukcyjnych zagrożeń, które mogą destabilizować struktury państwa.

Problem bezpieczeństwa społecznego odniesiono do państwa, ale podkreślono różnicowany system, do którego zaliczono także instytucje samorządowe i organizacje społeczne (Gierszewski, 2013, s. 47).

W zakresie lokalnego bezpieczeństwa społecznego (bezpieczeństwa przygranicza) dominującą rolę odgrywa administracja publiczna (rządowa i samorządowa). Wynika to z zadań państwa i funkcji publicznych podmiotów, które nie konkurują ze sobą gospodarczo i nie są nastawione na zysk. Istotne znaczenie dla rozwoju lokalnego bezpieczeństwa społecznego w Polsce miały zmiany w systemie administracji publicznej, w tym szczególnie utworzenie samorządu terytorialnego. Celem rozwoju społecznego, a tym samym zapewnienia bezpieczeństwa w tym obszarze jest wspieranie zatrudnienia, uzyskanie rynkowej konkurencji, harmonizacja rozwoju, pełne wykorzystanie zasobów i wykorzystanie możliwości zewnętrznych (Gęsicka, 1996, s. 8). Zwrot ku więzom lokalnym ma w istocie znaczenie dla bezpieczeństwa społecznego w kontekście budowania sieci samopomocowej i elementarnego zaufania do państwa (idei pomocniczości). W teorii rozwoju lokalnego wyróżnia się kilka tzw. bazowych koncepcji metodologicznych. Bezpieczeństwo lokalne wyrasta z potrzeb, które są ulokowane w środowisku lokalnym. To konkretny teren, w którym realizowana jest koncepcja bezpieczeństwa społecznego (Gierszewski, 2013, s. 217).

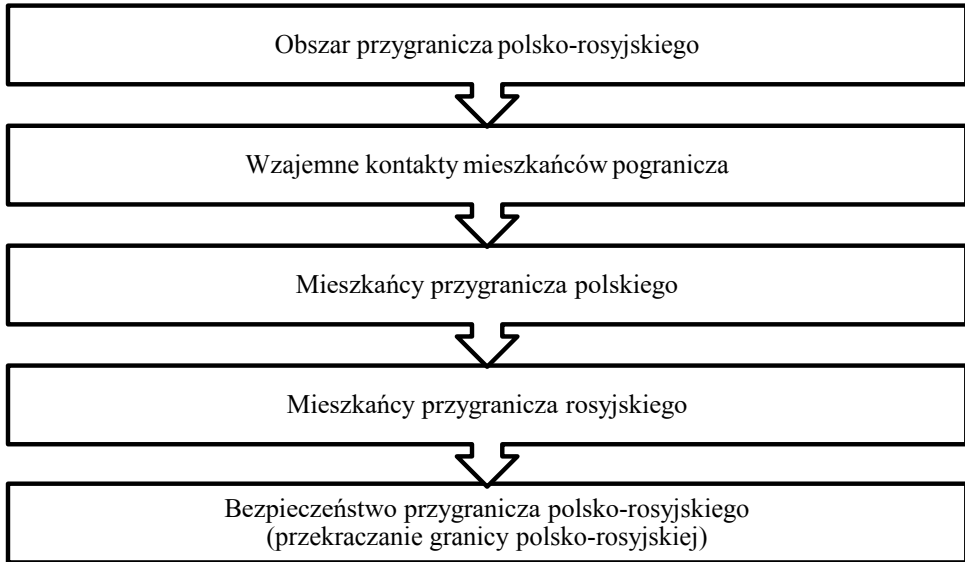
Definicje rozwoju lokalnego podkreślają zaspokojenie potrzeb i wzrost jakości życia. „[...] Lokalny rozwój gospodarczy to proces, dzięki któremu samorząd podnosi jakość życia swoich mieszkańców, tworząc przez to nową społeczność i pobudzając postęp gospodarczy” (Kołosowski, Adamski, 1999, s. 7).

Rozwój lokalny to

[...] proces zmian wzrostu ilościowego i postępu jakościowego zachodzących w mieście, gminie wiejskiej lub miejsko-wiejskiej albo inaczej zdelimitowanym subregionie, tj. lokalnym układzie społeczno-terytorialnym identyfikującym się specjalnymi cechami przestrzeni, gospodarki, kultury, a także lokalną preferencją potrzeb i hierarchią wartości (Wojtasiewicz, 1996, s. 217).

Model systemu obejmuje sferę wewnętrzną funkcjonowania państwa. Pozwala ustalić, jak funkcjonuje system bezpieczeństwa i poszczególne jego elementy (co i kto o czym decyduje) oraz pozwala na: określenie systemu kierowania bezpieczeństwem społecznym, koordynację elementów wykonawczych systemu bezpieczeństwa, charakteru oddziaływań otoczenia na system, wskazanie regulacji prawnych określających organizację i funkcjonowanie

systemu, oddziaływanie systemu na zagrożenia (Grochowski, Letkiewicz, Misiuk, 2011, s. 55).



Rys. 18. Model bezpieczeństwa przygranicza polsko-rosyjskiego.

Opracowanie własne na podstawie: Schemat układu wejście–wyjście z dominantą bezpieczeństwo społeczne (Gierszewski, 2013, s. 399).

Przedstawiając model bezpieczeństwa przygranicza polsko-rosyjskiego, skupiono się na badanym obszarze, w którym wyszczególniono: mieszkańców przygranicza polskiego, mieszkańców przygranicza rosyjskiego, wzajemne kontakty mieszkańców polsko-rosyjskiego pogranicza, bezpieczeństwo przygranicza polsko-rosyjskiego (bezpieczne przekraczanie granicy polsko-rosyjskiej).

## ZAKOŃCZENIE

Wartościowość bezpieczeństwa staje się pozytywna, gdy stoi na straży jakiś dóbr, do których należy między innymi życie ludzkie, zdrowie, dobra osobiste, wolność, mienie, praca, porządek publiczny, przemieszczanie się. Wartościowość negatywną zaś nabywa wówczas, gdy nie stoi na straży pewnych dóbr, lecz przedmiotu o negatywnej wartości. Osłaniając świat dóbr i wartości pozytywnych, samo jest dobrem cenionym i poszukiwanym. Toteż

wszelkie starania, by je utrzymać i nadawać mu coraz doskonalszą postać, są w dosłownym znaczeniu „dobro-czynne”, ponieważ przynoszą dobro. Same zatem nabierają pozytywnego charakteru aksjologicznego (Bączkiewicz, Ilnicki, Szulca, 2017, s. 463).

Zbiorowości pogranicza podlegają ciągłym procesom transformacji i modernizacji, europeizacji i globalizacji, dlatego istotne jest badanie tych kwestii (np. poczucia bezpieczeństwa mieszkańców przygranicza polsko-rosyjskiego). Duże znaczenie ma analiza procesów ruchliwości społecznej, w szczególności ruchliwości przestrzennej w powiązaniu z różnymi formami migracji. Istotny problem badawczy stanowią także procesy adaptacji mieszkańców do warunków przygranicznego stylu życia, do nowych warunków czy też uczestnictwa w nim (Jurczak, 2009, s. 19).

#### BIBLIOGRAFIA

- BĄCZKIEWICZ, B., ILNICKI, M., SZULCA, M. (red.) (2017). *Edukacja dla bezpieczeństwa. Charakterystyka współczesnych zagrożeń terrorystycznych*. Poznań: Wydawnictwo Wyższej Szkoły Bezpieczeństwa.
- DOMAŃSKI, R. (1977). Dynamika systemów przestrzennych. *Przegląd Geograficzny*, 49 (3), 401-436.
- GĘSICKA, G. (1996). *Instytucje rozwoju lokalnego*. Katowice: Wydawnictwo Śląsk.
- GIERSZEWSKI, J. (2013). *Bezpieczeństwo społeczne. Studium z zakresu teorii bezpieczeństwa narodowego*. Warszawa: Wydawnictwo Difin.
- GROCHOWSKI, L., LETKIEWICZ, A., MISIUK, A. (red.) (2011). *Nauka o bezpieczeństwie. istota, przedmiot i kierunki rozwoju. Studia i materiały*, T. 1. Szczytno: Wydawnictwo Wyższej Szkoły Policji w Szczytnie.
- HÄGERSTRAND, T. (1957). Migration and Area. W: D. HANNERBERG, T. HÄGERSTRAND, B. ODEVING (red.), *Migration in Sweden* (s. 37-44). Lund: Lund Studies in Geography, Ser. B, nr 13.
- HARTSHORNE, R. (1933). Geographic and Political Boundaries in Upper Silesia. *Annales of the Association of American Geographers*, 23 (4), 195-228.
- JEMIOŁO, T., DAWIDCZYK, A. (2008). *Wprowadzenie do metodologii badań bezpieczeństwa*. Warszawa: Wydawnictwo Akademii Obrony Narodowej.
- JURCZAK, D. (2009). *Nielegalna migracja cudzoziemców na pograniczu polsko-niemieckim 1996-2000 (Studium socjologiczne)*. Olsztyn: Wydawnictwo Uczelniane Wyższej Szkoły Informatyki i Ekonomii TWP w Olsztynie.
- KOŁOSOWSKI, R.S., ADAMSKI, J. (1999). *Strategie rozwoju gospodarczego miast i gmin*. Warszawa: Międzykomunalna Spółka Akcyjna MUNICIPIUM S. A., LGPP.
- ŁOBODA, J. (1974). Niektóre geograficzne problemy dyfuzji innowacji. *Przegląd Geograficzny*, 46 (2), 243-262.

- ŁUKASZEWICZ, A. (1977). Przestrzenny wymiar wzrostu społeczno-gospodarczego. *Region Białostocki*, 5, 19-53.
- MACKAY, R.J. (1958). The Interactance Hypothesis and Boundaries in Canada. *Canadian Geographer*, 3 (11), 1-8.
- PALMOWSKI, T. (red.) (2007). *Pogranicze polsko-rosyjskie. Problemy współpracy transgranicznej z Obwodem Kaliningradzkim*. Gdynia–Pelplin: Wydawnictwo Bernardinum.
- PIERZCHAŁA, K. (2006). *Poczucie powinności i odpowiedzialności u młodzieży katolickiej*. Toruń: Wydawnictwo Adam Marszałek.
- PIERZCHAŁA, K. (2013a). *Kapelan więzienny w procesie resocjalizacji penitencjarnej*. Toruń: Wydawnictwo Adam Marszałek.
- PIERZCHAŁA, K. (2013b). „Zagrożenie niedostosowaniem społecznym” w odniesieniu do problemów i potrzeb emocjonalnych młodzieży w rodzinie, w grupie rówieśniczej, w szkole. W: J. IZDEBSKA, A. POPLAWSKA (red.), *W trosce o współczesną rodzinę. Teoria, badania, wsparcie. Ujęcie interdyscyplinarne* (s. 237-252). Białystok: Niepaństwowa Wyższa Szkoła Pedagogiczna w Białymstoku.
- PIERZCHAŁA, K. (2013c). W poszukiwaniu związków pomiędzy zagrożeniem niedostosowania społecznego młodzieży a jakość życia. W: M. JASIŃSKI (red.), *W poszukiwaniu jakości życia. Ujęcia interdyscyplinarne* (s. 475-500). Białystok: Niepaństwowa Wyższa Szkoła Pedagogiczna w Białymstoku.
- PIERZCHAŁA, K. (2016). *Destygmatyzacja przestępców w świetle Magisterium Kościoła oraz poglądów na resocjalizację*. Kraków: Oficyna Wydawnicza „Impuls”.
- PIERZCHAŁA, K. (2017). Pedagogical and Theological Reflections on the De-Stigmatization Process [Refleksje pedagogiczno-teologiczne nad procesem destygmatyzacji]. *Polish Journal of Social Rehabilitation / Resocjalizacja Polska*, 13, 17-37.
- RYKIEL, Z. (1986). Ograniczenia meldunkowe jako bariery przestrzenne. *Przegląd Geograficzny*, 58, 395-409.
- RYKIEL, Z. (1991). *Rozwój regionów stykowych w teorii i w badaniach empirycznych*. Wrocław: Wydawnictwo Ossolineum Polska Akademia Nauk, Instytut Geografii i Przestrzennego Zagospodarowania. Prace Habilitacyjne.
- WOJTASIEWICZ, L. (1996). Czynniki i bariery rozwoju lokalnego w aktualnej polityce gospodarczej Polski. *Prace Naukowe Akademii Ekonomicznej we Wrocławiu*, 734, 13-22.
- WOŹNIAK, R.B. (2009). *U podstaw socjoglobalistyki. Koncepcje i zagrożenia*. Szczecin: Wydawnictwo Kadruk.
- YUILL, R.S. (1965). *A Simulation Study of Barrier Effects in Spatial Diffusion Problems*. Discussion Papers, 5. Michigan Inter-University Community of Mathematical Geographers. Ann Arbor, MI: University of Michigan.

## POGRANICZE POLSKO-ROSYJSKIE JAKO BEZPIECZNA PRZESTRZEŃ ŻYCIA CZŁOWIEKA

### Streszczenie

Niniejszy artykuł jest próbą ukazania bezpiecznej przestrzeni życia człowieka na pograniczu polsko-rosyjskim. Autor opracowania poprzez badania chce zwrócić uwagę na uwarunkowania, jakie rządzą życiem mieszkańców pogranicza polsko-rosyjskiego. Wśród wielu podziałów barier dokonywanych z punktu widzenia ich funkcji na szczególną uwagę zasługują te, które uwzględniają aspekt rozwoju społeczno-gospodarczego. Wyróżnić można tu bariery typu naturalnego oraz zespół barier charakteryzujących strukturę danego terytorium (przygranicze polsko-rosyjskie), czyli demograficzne, kulturowe, ekonomiczne, organizacyjne i strukturalne. W zakresie lokalnego bezpieczeństwa społecznego (bezpieczeństwa przygranicza) dominującą rolę odgrywa administracja publiczna (rządowa i samorządowa). Wynika to z zadań państwa i funkcji publicznych podmiotów, które nie konkurują ze sobą gospodarczo i nie są nastawione na zysk. Istotne znaczenie dla rozwoju lokalnego bezpieczeństwa społecznego w Polsce miały zmiany w systemie administracji publicznej, w tym szczególnie utworzenie samorządu terytorialnego. Model systemu obejmuje sferę wewnętrzną funkcjonowania państwa. Pozwala ustalić, jak funkcjonuje system bezpieczeństwa i poszczególne jego elementy (co i kto o czym decyduje) oraz pozwala na: określenie systemu kierowania bezpieczeństwem społecznym, koordynację elementów wykonawczych systemu bezpieczeństwa, charakteru oddziaływań otoczenia na system, wskazanie regulacji prawnych określających organizację i funkcjonowanie systemu, oddziaływanie systemu na zagrożenia.

**Słowa kluczowe:** pogranicze; pogranicze polsko-rosyjskie; bezpieczna przestrzeń; przestrzeń życia człowieka.

## POLISH-RUSSIAN BORDERLAND AS A SAFE SPACE OF HUMAN LIFE

### Summary

The article is an attempt to portray safe space of human life in the Polish-Russian borderland. The author of the study by the research wants to get attention to conditioning which rules life of inhabitants of the Polish-Russian borderland. Among many splits of barriers made from the point of view of their functions, the ones that count the aspect of social-economic development are worthy of particular noticing. It is possible to distinguish barriers of natural type and group of barriers typifying the structure of given territory (Polish-Russian borderland) that is demographic, cultural, economic, organizational and structural. In the local social safety (borderland safety) civil service (government and self-government) acts dominant role. It results from tasks of government and functions of public entities which do not compete with themselves economically and aren't oriented on profit. Crucial meaning for development of local social safety in Poland were changes in system of public administration, especially creation of municipal government. The model of system includes internal sphere of state functioning. It allows determining how the system of security and its individual elements function. It also enables to project system of social safety management, coordinate executive elements of safety system, characterize environment influence on the system, point legal regulation that determine system organization and functioning; system influence on threats.

**Key words:** borderland; Polish-Russian borderland; safe space; space of human life.