

MARZENA KOWALUK-ROMANEK
RENATA BEDNARZ-GRZYBEK

DZIECKO W MATNI ROZWODU RODZICÓW

1. TEORIE RODZINY

Rodzina jest przedmiotem badań wielu dyscyplin naukowych. Fakt ten znajduje odzwierciedlenie w najczęściej spotykanych sposobach definiowania tego terminu. W socjologii, psychologii i pedagogice, w zależności od potrzeb i kontekstu rozważań rodzinę charakteryzuje się jako instytucję, grupę społeczną, środowisko wychowawcze oraz system psychospołeczny.

Definiowanie rodziny jako instytucji wiąże się z analizowaniem jej pod względem struktury, zakresu działania, norm regulujących rolę poszczególnych członków rodziny oraz realizowanych przez nią funkcji. F. Adamski twierdzi, że współczesna rodzina straciła „cechy instytucji wysoce sformalizowanej, struktury zorganizowanej, a stała się małą grupą w ścisłym tego słowa znaczeniu”¹. Coraz bardziej typowe dla rodziny są takie cechy, jak bliskość przestrzenna, mała liczba członków, nieformalne wzory kontroli, nieformalne stosunki osobowe łączące członków grupy.

Podjęcie do rodziny jako grupy społecznej zakłada analizowanie tego pojęcia pod kątem wspólnych celów i norm, struktury grupowej, klimatu, interakcji, poczucia odrębności grupy, struktur wewnętrznych istniejących

Dr MARZENA KOWALUK-ROMANEK – adiunkt Zakładu Pedeutologii i Edukacji Zdrowotnej, Instytut Pedagogiki Uniwersytetu Marii Curie-Skłodowskiej, ul. Narutowicza 12, 20-004 Lublin; e-mail: marzenakowaluk@wp.pl

Dr RENATA BEDNARZ-GRZYBEK – adiunkt Zakładu Historii Wychowania i Pedagogiki Porównawczej, Instytut Pedagogiki Uniwersytetu Marii Curie-Skłodowskiej, ul. Narutowicza 12, 20-004 Lublin; e-mail: renatabednarz@o2.pl

¹ F. A d a m s k i, *Socjologia małżeństwa i rodziny*, Warszawa: PWN 1984, s. 22.

w rodzinie, specyficznej kultury czy systemów wartości². Takie ujęcie ułatwia analizę i opis różnych aspektów funkcjonowania rodziny.

W naukach pedagogicznych i psychologicznych rodzina jest najczęściej traktowana jako naturalne środowisko wychowawcze oddziałujące na rozwój dziecka. W otoczeniu rodziny dziecko zaspokaja swoje potrzeby oraz zdobywa podstawową wiedzę i umiejętności dotyczące niezależnego funkcjonowania. Uczy się zwyczajów, obyczajów i zasad zachowania. Rodzina wywiera wpływ na kształtowanie cech osobowych, zaszczerpia ideały, wyznacza plany, dążenia i orientacje życiowe³.

A.W. Janke i S. Kawula ujmują rodzinę jako „polikategorialny układ pedagogiczny”⁴. Rodzina w znaczeniu pedagogicznym ujawnia swoją istotę, strukturę, sens egzystencjalny i powiązania ze światem zewnętrznym zawsze w kontekście wychowania człowieka. Jest zatem środowiskiem wychowawczym, grupą i instytucją wychowawczą.

W ostatnich latach podejmuje się dyskusje dotyczące wspólnych cech rodzin, przy jednoczesnym założeniu ich złożoności i różnorodności. W najnowszej literaturze przedmiotu rodzina rozumiana jest jako system psychospołeczny, który stanowi złożoną strukturę, stworzoną z zależnych od siebie grup osób, dzielących historię, przeżywających jakiś stopień emocjonalnej więzi, wprowadzających strategie interakcji potrzebne członkom rodziny i grupie jako całości⁵. Każdy członek rodziny może być uważany za podsystem, zaś jego otoczenie społeczne (rodzina) – nadsystem. Całość, czyli system nie może być adekwatnie rozumiany przy koncentrowaniu się na jego częściach składowych bez uwzględnienia interakcji oraz współzależności, które między nimi zachodzą. Oznacza to, że rodzina złożona jest z wielorakich subsyste-

² A.W. Janke, S. Kawula, *Wychowanie rodzinne przedmiotem pedagogicznej refleksji*, w: *Pedagogika Rodziny – obszary i panorama problematyki*, red. S. Kawula, J. Brągiel, W. Janke, wyd. II, Toruń: Wydawnictwo Adam Marszałek 2006, s. 81-101.

³ M. Tyszkowa, *Rodzina, doświadczenie i rozwój jednostki. Paradygmat teoretyczny badań*, w: *Rodzina a rozwój jednostki*, red. M. Tyszkowa, Poznań: Nakład Centralnego Programu Badań Podstawowych 1990, s. 13-26; H. Izdebska, *Dziecko w rodzinie u progu XXI wieku: niepokoje i nadzieje*, Białystok: Trans Humana 2000; Z. Tyszkowa, *System metodologiczny wieloaspektowej integralnej analizy życia rodzinnego*, Poznań: Wydawnictwo Naukowe UAM 2001; S. Kawula, *Rodzina jako grupa i instytucja opiekuńczo-wychowawcza*, w: *Pedagogika Rodziny – obszary i panorama problematyki*, s. 45-77.

⁴ Janke, Kawula, *Wychowanie rodzinne przedmiotem pedagogicznej refleksji*, s. 29.

⁵ M. Radochóńsk, *Rodzina jako system psychospołeczny*, „Problemy Rodziny” 1986, nr 5, s. 13-21; tenże, *Wybrane problemy metodologiczne w badaniach rodziny jako systemu psychospołecznego*, w: *Rodzina jako system interakcji*, Lublin 1988, s. 202-210.

mów, mających wspólne cele i zadania, które powinny być wypełniane. Działanie i efektywność całego systemu znajdują się zatem pod wpływem działań i efektywności każdego z podsystemów. Ujęcie systemowe nawiązuje do złożoności procesów zachodzących w różnych sytuacjach życia rodzinnego⁶.

Na gruncie polskim uporządkowania teoretyczno-badawczych koncepcji rodziny dokonał S. Kawula⁷. Autor wymienia następujące ujęcia funkcjonowania rodziny: instytucjonalne, strukturalno-funkcjonalne, interakcyjne, rozwojowe oraz sytuacyjne.

Podjęcie instytucjonalne wymaga potraktowania rodziny jako instytucji historycznej, w której istnieje określony system wartości i potrzeb ludzkich. Rodzina ma za zadanie te potrzeby zaspokajać za pomocą różnych form i sposobów, znajdujących swoje uzasadnienie we wzorach kultury, religii, obyczaju itp. Zaspokojenie potrzeb jest uzależnione od wpływów środowiska kulturalnego.

W ujęciu strukturalno-funkcjonalnym rodzina stanowi podsystem społeczny podporządkowany systemowi całościowemu. Społeczeństwo oczekuje od rodziny wypełniania funkcji prokreacyjnej oraz przestrzegania powszechnie obowiązujących norm i wartości. Związane jest to z procesem socjalizacji – postępowaniem według istniejących ustaleń społecznych. Rodzina powinna zapewnić swoim członkom określony status, dawać wsparcie emocjonalne oraz przyczyniać się do kształtowania osobowości.

Podjęcie interakcyjne jest podstawą badań i koncepcji dotyczących jednostek w kontekście rodziny. Koncentruje się na rolach odgrywanych przez poszczególnych członków rodziny oraz zachodzących między nimi relacjach (np. rodzice–dzieci, mąż–żona).

Najbliższe zaprezentowanym w niniejszym artykule badaniom są pozostałe ujęcia rodziny – rozwojowe i sytuacyjne. Rozwojowe traktuje rodzinę jako pewnego rodzaju pole interakcji, które przybiera różne formy, zależnie od cykli życia jej członków. Pełnione przez poszczególnych członków role, charakter zachodzących między nimi interakcji ulegają zmianie wraz ze zmianą ich wieku, struktury i składu rodziny. Natomiast podjęcie sytuacyjne rozpatruje rodzinę jako pewną sytuację społeczną, wyznaczającą zachowanie jej członków. Badacze próbują ustalić, w jakim stopniu warunki zewnętrzne

⁶ M. P l o p a, *Psychologia rodziny. Teoria i badania*, Kraków: Oficyna Wydawnicza „Impuls” 2005; H.R. S c h a f f e r, *Psychologia dziecka*, Warszawa: PWN 2006.

⁷ K a w u l a, *Rodzina jako grupa i instytucja opiekuńczo-wychowawcza*, s. 23.

mogą wyznaczać zachowanie jednostki oraz pulę i zmienność ról społecznych w rodzinie i poza rodziną.

2. RODZINA ROZBITA, CZYLI ZMIENNOŚĆ ŻYCIA RODZINNEGO PO ROZSTANIU RODZICÓW

Wyniki badań CBOS-u (2008, 2010) wskazują, że rodzina jest dla Polaków wartością najwyższą – tak deklaruje blisko 80% badanych. Dziewięć na dziesięć respondentów uważa, że rodzina jest potrzebna do prawdziwego szczęścia. Jeżeli chodzi o przywiązanie do rodziny, to aż dwie trzecie Polaków (66%) twierdzi, że to właśnie wśród najbliższych najchętniej spędza czas, uznając się tym samym za osoby zdecydowanie rodzinne⁸. Mimo takich deklaracji coraz więcej dzieci wychowuje się w rodzinach niepełnych.

Obraz rodziny zmienia się na przestrzeni lat. Zmiany ekonomiczne, polityczne i obyczajowe doprowadziły do przekształceń w strukturze rodziny. W obecnych czasach rodzina niepełna jest bardzo powszechnym typem rodziny. Badania wskazują, że w co dwunastej rodzinie polskiej posiadającej dzieci do 24 roku życia, brakuje jednego z rodziców. Największą grupę wychowującą się w rodzinach niepełnych stanowią dzieci w wieku 7-14 lat (36%), nieco mniejszą (21,7%) są dzieci pełnoletnie (18-24 lata). Dzieci w wieku od 3 do 6 lat stanowią 16%, zaś najmłodsi (od urodzenia do 2 roku życia) to 13,1%. Rodziny niepełne stanowią przede wszystkim matki samotnie wychowujące dzieci (90,6%)⁹.

Ze względu na przyczyny rozbicia rodziny możemy mówić o różnych jej odmianach: rodzinie półsieroczej (śmierć jednego z rodziców), rozbitej na skutek przebywania zagranicą (eurosieroctwo), separacji, rozwodu czy w końcu samotnego macierzyństwa – z konieczności lub z wyboru. Niezależnie od rodzaju przyczyny, każda z tych rodzin implikuje swoiste trudności. Każde zaburzenie w strukturze rodziny dotyczące jej składu osobowego, w sposób specyficzny oddziałuje na dziecko, powodując problemy wycho-

⁸ E. Wildner, M. Wojtasik, *Rodzina*, w: *Dzieci się liczą. Informacje o stanie zagrożenia, bezpieczeństwa i rozwoju dzieci w Polsce*, „Dziecko Krzywdzone. Teoria. Badania. Praktyka” 2011, nr 3(36), s. 75-97.

⁹ E. Kozdrowicz, *Sytuacja dziecka w rodzinie samotnej matki*, Warszawa: WSiP 1989.

wawcze oraz konsekwencje dla jego rozwoju. W niniejszym artykule skoncentrowano się na rodzinie rozbitej na skutek rozwodu.

W 2009 r. rozwiódł się prawie 72 tys. par małżeńskich. Wzrósł współczynnik rozwodów na 1 tys. ludności – z 1,7 w roku 2008 do 1,9 w roku 2009. W kolejnych latach przewidywany jest dalszy jego wzrost. Badania wskazują, że najczęstszą przyczyną rozwodu jest niezgodność charakterów (1/3 wszystkich rozwodów), kolejne przyczyny to zdrada lub trwały związek uczuciowy z inną osobą (26%) oraz alkoholizm (1/5 rozwodów). Wśród rozwiedzionych małżeństw ok. 60% wychowuje prawie 40 tys. nieletnich dzieci. Tylko 38% rozwiedzionych małżeństw wychowuje dzieci wspólnie. Najczęściej – w 56% przypadków sąd przyznał opiekę nad dziećmi wyłącznie matce. Przyznanie opieki nad dziećmi wyłącznie ojcu dotyczyło niespełna 4% przypadków¹⁰.

Rozwód zawsze niesie za sobą zapowiedź zmiany. O jej wielkości i kierunku decydują indywidualne cechy osób dotkniętych rozwodem i cechy samego zdarzenia. Można go rozpatrywać w perspektywie indywidualnej (przełom w życiu mężczyzny i kobiety, zmiana ich sytuacji emocjonalnej, ekonomicznej i społecznej), w perspektywie diadycznej (cykl przemian pozwalających małżonkom przejść od destrukcyjnego związku do braku relacji) oraz w perspektywie rodzinnej (przemiany struktury rodziny i funkcji). Dopiero synteza tych trzech, wzajemnie przenikających się perspektyw pozwala na opisanie pełnych skutków rozwodu¹¹.

P. Bohannon wyróżnia sześć typów rozwodu, z których każdy potraktowany jest jako odrębny całościowo obszar¹². Na każdym z nich rozgrywają się działania i doznania uczestników kryzysu wraz z ich następstwami, co w bezpośredni lub pośredni sposób wpływa na psychospołeczne funkcjonowanie dzieci.

Ważną cechą rozwodu jest kolejność występowania tych obszarów. Oto one:

¹⁰ Wildner, Wojtasik, *Rodzina*, s. 82-84.

¹¹ M. Beisert, *Rozwód – proces radzenia sobie z kryzysem*, Poznań: Wydawnictwo Fundacji Humaniora 2000; tenże, *Rozwód jako wydarzenie krytyczne w cyklu rozwoju rodziny*, „Problemy Rodziny” 1994, nr 2, s. 41-46.

¹² H.J. Raschke, *Divorce*, w: *Handbook of Marriage and the Family*, red. M.B. Sussman, S.K. Steinmetz, New York-London: Plenum Press 1988, s. 597-624.

1. Rozwód emocjonalny – związany z zanikaniem pozytywnych uczuć między małżonkami. Pojawia się niechęć, obojętność i rozczarowanie. Rośnie ilość inicjatyw i decyzji podejmowanych wyłącznie we własnym imieniu.

2. Rozwód legalny – społeczno-prawne uregulowanie rozstania, zwiększające u osób rozwiedzionych poczucie odrzucenia.

3. Rozwód rodzicielski – jego istota polega na uregulowaniu praw i obowiązków rodziców wobec dzieci: ustanowieniu rodzica opiekuńczego, wskazaniu miejsca zamieszkania dzieci, określeniu typu opieki oraz oddzieleniu kontaktów partnerskich od kontaktów rodzicielskich. Rozwód nie oznacza rozwiązania relacji z dzieckiem. Powoduje zmianę dotychczasowej formuły więzi między rodzicami a dzieckiem.

4. Rozwód ekonomiczny – zmiany w sytuacji materialnej rodziny. Najczęściej ma miejsce spadek ekonomicznego standardu życia. Następuje podział stanu posiadania, a tym samym pogorszenie możliwości zaspokajania potrzeb pozostałych członków rodziny.

5. Rozwód środowiskowy – zmiany w życiu towarzyskim osób rozwiedzionych na skutek zmiany stanu cywilnego. Rozwód zmusza do rewidowania relacji z byłymi małżonkami. Wprowadza do kontaktów z rodziną i przyjaciółmi element zagrożenia. Obniża poczucie bezpieczeństwa, przypomina, że rozwód może zdarzyć się każdemu. Lęk, negatywne odczucia, niewiedza, jak się zachować, prowadzą do unikania kontaktów społecznych.

6. Rozwód psychiczny – proces polegający na rekonstrukcji własnej tożsamości jako osoby kompletnej, niezależnej od partnera. Odzyskiwanie psychicznej autonomii.

Rozwód jest rozwiązaniem osobistej relacji łączącej małżonków, a nie rozwiązaniem rodziny, która nadal trwa. Rozwód nie kończy istnienia rodziny, jednak znacząco wpływa na jej funkcjonowanie. Wywołuje całą serię przemian modyfikujących życie uczestniczących w nim osób. Powoduje przejście z jednej formy życia rodzinnego w inną. Następuje nowe ułożenie kontaktów między rodzicami a dziećmi. Zwykle to ojciec wyprowadza się z domu. Jego kontakt z dziećmi mieści się w szerokim wachlarzu zachowań – od jego nieobecności (brak czasu, wyjazd, układanie sobie życia na nowo itp.) do braku jego bezpośredniego udziału w wydarzeniach dnia codziennego. W kontaktach z matką zmiana dotyczy nowej organizacji życia rodziny złożonej z matki i dzieci¹³.

¹³ B e i s e r t, *Rozwód*; S. B a d o r a, B. C z e r e d r e c k a, D. M a r z e c, *Rodzina i formy jej wspomagania*, Kraków: Oficyna Wydawnicza „Impuls” 2001.

Stan rodziny po rozwodzie nie zależy tylko i wyłącznie od samego rozwodu. W grę wchodzi tu konflikty, których małżonkowie nie rozwiązali w inny sposób. Tym samym jawi się nam potencjalna dwukierunkowość następstw rozwodu. Z jednej strony podkreśla się negatywne konsekwencje rozwodu, zaś z drugiej – wraz z rozwojem teorii stresu, kryzysów, wydarzeń krytycznych i psychologii *life-span* doszukuje się w nim korzyści¹⁴. Rozwód jest instrumentem mającym, w intencji rodziców, rozwiązać trudną sytuację rodzinną. Sytuację, w którą uwikłani są wszyscy członkowie rodziny (małżonkowie i ich dzieci), narażeni na konsekwencje długotrwałego konfliktu. Trudno zatem nie zgodzić się, że z rozwodem związane jest ponoszenie kosztów (negatywne skutki), jak i też pewne zamierzone pozytywne rezultaty. W tym miejscu warto zadać sobie pytanie: Czy reakcje dziecka (zmiany w jego funkcjonowaniu psychospołecznym) są odpowiedzią na rozwód, czy też na poprzedzający go bądź trwający konflikt rodziców? Odpowiedź na to pytanie jest niezwykle trudna ze względu na wieloaspektowość rozwodu – wielość osób zamieszanych w to zdarzenie, długotrwałość konsekwencji, fazowość procesu radzenia sobie z nim, czy w końcu zmienność ocen w czasie dotyczących bilansu korzyści i strat.

3. BADANIA WŁASNE

Celem przeprowadzonych badań była próba odpowiedzi na pytanie: Czy i w jaki sposób rozpad rodziny wpływa na psychospołeczne funkcjonowanie dziecka?

W badaniach, oprócz psychospołecznego funkcjonowania dzieci, wzięto pod uwagę jeszcze jedną zmienną, a mianowicie postawy rodzicielskie. Rozwód wymusza konieczność przeorganizowania życia domowego, narzuca nowe obowiązki, pociąga za sobą zmiany statusu ekonomicznego i społecznego rodziny. Tym samym może rzutować na postawy rodzicielskie.

W badaniach postawiono następujące pytania szczegółowe:

¹⁴ R.H. M o o s, J.A. S c h a e f e r, *Life Crises and Personal Growth*, w: *Personal Coping. Theory, Research and Application*. Westport, Connecticut, red. B.N. Carpenter, London: Praeger 1992, s. 149-198; A.M. H i n e s, *Divorce-Related Transitions, Adolescent Development and the role of the Parent-Child Relationship: A Review of Literature*, „Journal of Marriage and the Family” 59(1997), s. 375-388.

1. Jakie postawy rodzicielskie przejawiają matki dzieci z rodzin rozbitych w porównaniu do rodziców dzieci z rodzin pełnych?

2. Czy i w jaki sposób dzieci z rodzin rozbitych różnią się pod względem funkcjonowania psychospołecznego od swoich rówieśników z rodzin pełnych?

3. Czy istnieje i jaki ma charakter zależność między postawami rodzicielskimi a psychospołecznym funkcjonowaniem badanych dzieci?

Pytania – pierwsze i drugie – mają charakter diagnostyczny i zgodnie z tym, co twierdzi M. Łobocki, nie wymagają stawiania hipotez roboczych¹⁵. Do ostatniego pytania, dotyczącego związków zależnościowych sformułowano następującą hipotezę roboczą: Istnieje zależność między postawami rodzicielskimi a psychospołecznym funkcjonowaniem badanych dzieci.

W badaniach wykorzystano następujące narzędzia badawcze:

1. Kwestionariusz dla Rodziców M. Ziemskiej – do zbadania postaw rodziców wobec dzieci.

2. Kwestionariusz Children's Behavior Inventory (CBI) E. Schaefera i M. Aaronsona – do zbadania psychospołecznego funkcjonowania dziecka.

Badaniami objęto sześćdziesięciosobową grupę dzieci w młodszym wieku szkolnym w przedziale wiekowym 7-9 lat oraz ich rodziców. Grupę podstawową stanowiły rodziny rozbite, zaś porównawczą rodziny pełne. Grupy badawcze, składające się z dzieci i matek, były równoliczne. Zadbano również o to, by badane grupy były równoważne pod względem płci, wieku, liczby rodzeństwa i czynników socjalno-bytowych, składających się na obraz środowiska rodzinnego dzieci.

Przy doborze osób do grupy podstawowej wprowadzone zostały następujące kryteria: płeć rodzica zajmującego się dzieckiem i czas, który upłynął od rozwodzie. Dolną granicę czasową określono na rok (pierwszy ważny krok po rozwodzie), zaś górną na mniej niż pięć lat od uzyskania wyroku (przed drugim krokiem po rozwodzie). Ustalenie takiego przedziału czasowego nie było przypadkowe. Badania zamieszczone w literaturze przedmiotu wskazują, że czas jest czynnikiem sprzyjającym odzyskiwaniu równowagi po rozwodzie. Przemiany w osobach rozwiedzionych dokonują się w sposób uporządkowany, nazwany metodą dwóch kroków. Pierwszy ważny krok dokonuje się w pierwszym roku po rozwodzie, drugi po upływie pięciu lat. W ciągu dwunastu miesięcy od wyroku zdecydowana większość osób rozwiedzionych osiąga wy-

¹⁵ M. Ł o b o c k i, *Metody i techniki badań pedagogicznych*, Kraków: Oficyna Wydawnicza „Impuls” 2006, s. 26.

soki stopień równowagi. Mija czas żałoby i czas agresji wobec siebie i otoczenia, wzrasta efektywność w działaniu¹⁶.

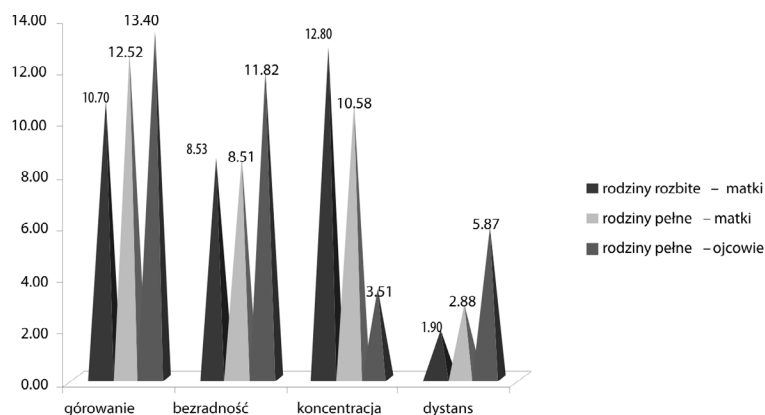
W przypadku wszystkich dzieci z grupy podstawowej rodzicem zajmującym się dzieckiem (opieka, stały kontakt) była matka. Ojcowie zajmowali się dziećmi bardzo sporadycznie – przeciętnie spotykali się z nimi raz na półtora miesiąca. Ze względu na niewielki kontakt ojciec-dziecko oraz ograniczone możliwości przebadania ojców, w grupie podstawowej skoncentrowano się tylko na matkach.

4. WYNIKI BADAŃ

Liczne badania poświęcone rodzinie dowodzą, że sposób pełnienia przez rodziców funkcji wychowawczej, skutki oddziaływania rodziców na dziecko, w dużej mierze zależą od postaw matki i ojca wobec dziecka. Postawa rodzicielska (macierzyńska czy ojcowska) to tendencja do zachowania się w pewien specyficzny sposób w stosunku do dziecka. W konsekwencji przyjętej przez rodzica postawy, dziecko jest spostrzegane, oceniane i traktowane. Postawa nie jest krótkotrwałym nastawieniem do dziecka, lecz w pewnym stopniu utrwaloną tendencją. Jest całościową formą ustosunkowania się rodziców do dzieci, ukształtowaną podczas pełnienia funkcji rodzicielskich¹⁷. Rozwód jest ważnym elementem zmieniającym życie rodzinne. Zmusza uczestników do poważnej modyfikacji swojego funkcjonowania. Rozwód, jak każdy kryzys, jest motorem zmian. Stawia on kobiety i mężczyzn w zupełnie innej sytuacji życiowej. Kobiety-matki najczęściej sprawują opiekę nad dziećmi. Muszą przeorganizować dotychczasowe ramy życia rodzinnego. W rodzinie matczynej mają miejsce strukturalne i funkcjonalne zmiany. Kobiety opierając się na swoich dochodach, tworzą gospodarstwo domowe i nadają rodzinie status. Starają się zaspokajać potrzeby pozostałych członków rodziny. Przejmują większość funkcji, którymi do tej pory dzieliły się z drugim rodzicem. Zmiany statusu ekonomicznego i społecznego rodziny, przeformułowanie praw i obowiązków dzieci może rzutować na postawy rodzicielskie.

¹⁶ B e i s e r t, *Rozwód*.

¹⁷ H. C u d a k, *Szkice z badań nad rodziną*, Kielce: WSP im. Jana Kochanowskiego 1995; B a d o r a, C z e r e d r e c k a, M a r z e c, *Rodzina i formy jej wspomagania*.



Wykres 1. Postawy rodzicielskie

Wykres 1. pokazuje postawy rodzicielskie matek i ojców z obu badanych grup. W rodzinach pełnych najwyższe średnie wyników odnotowano w skali „górowanie”. Świadczy to o częstym występowaniu zachowań dominujących nad dzieckiem, akcentowaniu przez rodziców swojej przewagi, kierowaniu dziećmi z perspektywy władzy. Z kolei matki dzieci z rodzin rozbitych cechuje „koncentracja na dziecku” – najwyższy średni wynik w tej grupie. Osobami najmniej koncentrującymi się na dziecku okazali się ojcowie (najniższa średnia ze wszystkich skal).

W obu badanych grupach pojawiają się zachowania związane z postawą bezradności wychowawczej. Matki dzieci z rodzin pełnych i z rodzin rozbitych uzyskały niższe, bardzo do siebie zbliżone średnie wyników. Najwyższy poziom bezradności wobec dzieci występuje u ojców. Matki z obu badanych grup uzyskały najniższe średnie wyników w skali „dystans”.

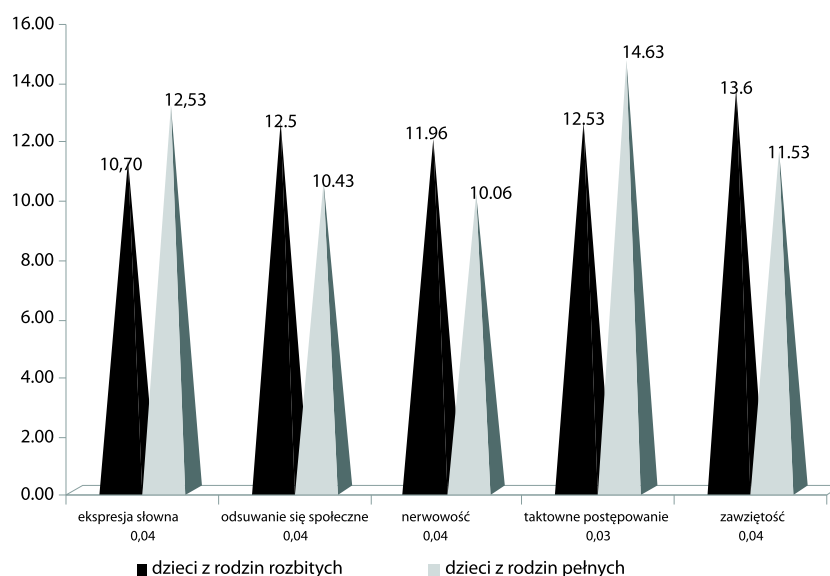
Przeprowadzona analiza postaw rodzicielskich matek z rodzin rozbitych i z rodzin pełnych dowodzi, iż między badanymi grupami występują różnice istotne statystycznie w trzech z czterech skal kwestionariusza. Matki z rodzin rozbitych przejawiają zdecydowanie niższy poziom górowania ($t = -2,02$; $p = 0,05$) i dystansu ($t = -2,44$; $p = 0,02$) wobec dzieci niż matki z rodzin pełnych. Oznacza to, że nie traktują dzieci z pozycji władzy. Nie akcentują swojej przewagi nad dzieckiem, próbują liczyć się z jego odczuciami i pragnieniami. Nie tworzą barier we wzajemnych kontaktach, a stosunki między nimi a dziećmi cechuje ciepła wymiana uczuciowa.

Z drugiej jednak strony u matek z grupy podstawowej, w porównaniu do matek z rodzin pełnych, możemy zauważyć niepożądaną wychowawczo wyższą koncentrację na dziecku ($t = 2,40$; $p = 0,02$). Taka postawa może wynikać

z przesadnej troski o dziecko, chęci ochraniań go i wyręczania w działaniach. Z postawą tą związane są takie zachowania, jak: przesadna opiekuńczość, nadmierna pobłażliwość, ograniczanie swobody, rozwiązywanie za dziecko trudności, chronienie go przed problemami. Nadmierna koncentracja uczuciowa na dziecku może prowadzić do zależności od matki, małej samodzielności, braku decyzyjności, niemożności odnalezienia się w nowych sytuacjach społecznych. Może być przyczyną opóźnienia społecznej dojrzałości dziecka.

W ostatniej ze skal – „beZRadność” nie odnotowano między badanymi grupami różnic istotnych statystycznie, co oznacza, że matki z rodzin rozbitych charakteryzują się zbliżonym do matek z rodzin pełnych poziomem radzenia sobie z problemami wychowawczymi dzieci.

Oprócz postaw wychowawczych rodziców zbadano również funkcjonowanie psychospołeczne dzieci z rodzin rozbitych i z rodzin pełnych. Spośród dwunastu skal Kwestionariusza CBI w pięciu odnotowano różnice istotne statystycznie (zob. wykres 2).



Wykres 2. Funkcjonowanie psychospołeczne dzieci mierzone Kwestionariuszem CBI – różnice istotne statystycznie

Na wykresie możemy zobaczyć, iż w większości skal średnie wyników uzyskane przez badane grupy plasowały się w przedziale wyników przecięt-

nych. Istotnie statystycznie różnice między badanymi grupami odnotowano w takich skalach, jak: taktowne postępowanie ($t = -2,22$; $p = 0,03$), ekspresja słowna ($t = -2,05$; $p = 0,04$), odsuwanie się społeczne ($t = 2,10$; $p = 0,04$), nerwowość ($t = 2,09$; $p = 0,04$) oraz zawziętość ($t = 2,07$; $p = 0,04$). Dzieci z rodzin rozbitych charakteryzują się niższym poziomem ekspresji słownej oraz taktownego postępowania. Są bardziej nerwowe i zawzięte. Cechuje je wyższy poziom odsuwania się społecznego. W zakresie pozostałych skal (nadruchliwość, życzliwość wobec rówieśników, wytrwałość w pracy, towarzyskość, roztargnienie, nieśmiałość oraz koncentracja uwagi) różnice między badanymi grupami okazały się nieistotne statystycznie.

Wpływ sytuacji rozwodowej na dziecko uzależniony jest od wielu czynników, takich jak wiek, płeć, dojrzałość intelektualna i emocjonalna oraz wcześniejszy kontakt z rodzicami. Rozstanie rodziców może powodować szereg niekorzystnych wychowawczo konsekwencji. Badacze wymieniają tu obniżenie motywacji do nauki szkolnej oraz wyników w nauce, zaburzenia zachowania (zachowania agresywne, bądź zahamowanie aktywności w kontaktach społecznych) oraz zaburzenia o charakterze nerwicowym¹⁸.

Wychodząc z założenia, że postawy rodzicielskie oddziałują na psychospołeczne funkcjonowanie dziecka, określono stopień i rodzaj korelacji między tymi zmiennymi. Związek między postawami rodzicielskimi a psychospołecznym funkcjonowaniem dziecka wyliczono za pomocą współczynnika korelacji r Pearsona.

W grupie podstawowej odnotowano ujemne korelacje umiarkowane pomiędzy dystansem matki a wytrwałością dziecka ($r = -0,43$) oraz koncentracją na dziecku a jego koncentracją uwagi ($r = -0,40$). Oznacza to, że im większy dystans przejawia matka wobec dziecka, tym dziecko jest mniej wytrwałe w realizacji zadań. I analogicznie – wraz ze wzrostem koncentracji na dziecku, maleje jego koncentracja uwagi. W grupie tej wystąpiła również niska korelacja o charakterze dodatnim pomiędzy bezradnością matek a nieśmiałością ich dzieci ($r = 0,36$). Im bardziej matki nie radzą sobie z problemami dzieci, tym częściej dzieci zamykają się w sobie, mają trudności z inicjowaniem kontaktów społecznych.

¹⁸ J. B r a g i e l, *Konsekwencje rozbicia rodziny doświadczane przez dzieci*, „Problemy Opiekuńczo-Wychowawcze” 1992, nr 7, s. 89-93; A. K w a k, *Znaczenie instytucji separacji dla rodziny*, „Rocznik Pedagogiki Rodziny” 2(1999), s. 18-20; W. C h o j n a c k a, *Reakcje dzieci na rozwód rodziców*, „Problemy Opiekuńczo-Wychowawcze” 2003, nr 3, s. 41-44.

Brak bliskości uczuciowej, ciepła, ograniczanie swobody przyczyniają się do zahamowania samodzielności i aktywności dziecka. Z kolei wzrost efektywności sprawowania funkcji rodzicielskiej przyczynia się do lepszego funkcjonowania dzieci w zakresie takich cech, jak wytrwałość, nieśmiałość oraz koncentracja uwagi.

W rodzinach pełnych odnotowano ujemną korelację umiarkowaną pomiędzy koncentracją matek na dziecku a towarzyskością ($r=-0,41$). Nadmierna koncentracja matki na dziecku przyczynia się do zmniejszenia jego towarzyskości. Wyřęczanie i zastępowanie, organizowanie czasu wolnego, dobieranie kolegów i koleżanek, ograniczają samodzielność dziecka, utrudniają nawiązywanie relacji społecznych.

Oprócz tego, w grupie porównawczej odnotowano dodatnie korelacje umiarkowane między górowaniem ojców a taktownym postępowaniem dzieci ($r=0,41$), a także między górowaniem matek a roztargnieniem dzieci ($r=0,57$) i ich nadruchliwością ($r=0,43$). Akcentowanie przez rodziców przewagi nad dzieckiem z jednej strony przyczynia się do wzrostu taktownego postępowania, zaś z drugiej do wzrostu cech niepořądanych, takich jak roztargnienie i nadruchliwość. Traktowanie z pozycji władzy, nieliczenie się z jego potrzebami, pragnieniami i odczuciami powodują, że dziecko albo zaczyna się buntować – pojawiają się negatywne zachowania wynikające z chęci zwrócenia na siebie uwagi, albo staje się bezwolne – ze strachu, dla „świętego spokoju” podporządkowuje się rodzicom.

5. KONSEKWENCJE ROZWODU DLA DZIECKA

Zaprezentowane w niniejszym artykule badania dowodzą, iż rozpad rodziny, brak kontaktu z ojcem wywierają niekorzystny wpływ na psychospołeczne funkcjonowanie dziecka. U dzieci z rodzin rozbitych stwierdzono niższy poziom ekspresji słownej oraz taktownego postępowania. Są one bardziej nerwowe i zawzięte. Charakteryzuje je wyższy poziom odsuwania się społecznego.

Do podobnych wniosków doszła B. Kaja¹⁹. Autorka twierdzi, iż dzieci z rodzin rozwiedzionych wykazują niższy poziom towarzyskości, życzliwości i ekspresji słownej. Mają gorszą samoocenę niż ich rówieśnicy z rodzin

¹⁹ B. K a j a, *Rozwód w rodzinie a osobowość dziecka*, Bydgoszcz: Wydawnictwo Wyższej Szkoły Pedagogicznej 1992.

pełnych. Występuje u nich tendencja do zmniejszania roli pragnień o charakterze emocjonalnym.

Skutki przeżywanego rozwodu rodziców odczuwane są przez całe życie. Ich konsekwencją może być niechęć do zawierania związku małżeńskiego, lęk przed powtórzeniem sytuacji zaobserwowanych w rodzinie czy w końcu zaburzona osobowość²⁰.

Porównanie postaw rodzicielskich matek z obu grup wykazało, że matki dzieci z rodzin rozbitych przejawiają zdecydowanie niższy poziom górowania i dystansu wobec dzieci niż matki z rodzin pełnych. Jednocześnie występuje u nich niepożądana wychowawczo nadmierna koncentracja na dziecku. Takie zachowania mogą wynikać z chęci wymazania u dziecka rozwodu jako wydarzenia, z którym wiąże się lęk, poczucie winy, tęsknota, czucie się nieważnym czy w końcu odrzucenie przez ojca. Rozwód zmienia układ ról w rodzinie. Matka zaczyna pełnić obie funkcje rodzicielskie. Stara się wynagrodzić dziecku negatywne konsekwencje rozwodu, skompensować nieobecności drugiego rodzica.

Częściowo potwierdzono hipotezę trzecią. Stwierdzono, że istnieje zależność między niektórymi postawami rodzicielskimi a psychospołecznym funkcjonowaniem badanych dzieci. Zdecydowana większość odnotowanych korelacji (ujemnych, dodatnich) miała charakter umiarkowany. W przypadku rodzin rozbitych wzrost dystansu matki wobec dziecka korelował z jego mniejszą wytrwałością w realizacji zadań. Z kolei wraz ze wzrostem koncentracji uczuciowej matki na dziecku, słabła jego zdolność do koncentracji uwagi. Okazało się też, że istnieje niska korelacja o charakterze dodatnim pomiędzy bezradnością matek z grupy podstawowej a nieśmiałością ich dzieci.

Negatywne postawy rodzicielskie (dystans, koncentracja uczuciowa na dziecku, bezradność, górowanie) mogą wpływać na gorsze psychospołeczne funkcjonowanie dziecka (mniejsza wytrwałość, słaba koncentracja uwagi, nieśmiałość, mniejsza towarzyskość, wzrost roztargnienia i nadruchliwości). Jedynie w przypadku ojców z grupy porównawczej ich górowanie przyczyniło się do wzrostu taktowanego postępowaniu u dzieci. Warto jednak zadać sobie pytania: W jakim stopniu taktowne postępowanie dzieci wynikało ze zinterygowanych wartości? Czy nie wiązało się ono ze strachem, konsekwencjami złamania rodzicielskich nakazów i zakazów?

²⁰ B r a g i e l, *Konsekwencje rozbicia rodziny*, s. 89-93; C h o j n a c k a, *Reakcje dzieci na rozwód rodziców*, s. 41-44.

Podsumowując, efektywność rodziców – sprawowanie funkcji rodzicielskiej, rodzaj relacji rodziców z dzieckiem – kształtuje efektywność dziecka.

Długoletnie badania prowadzone przez zespoły badawcze działające w różnych ośrodkach, pozwoliły na sformułowanie wniosku, że to rodzaj kontaktów między rodzicami ma większe znaczenie dla adaptacji dziecka po rozwodzie niż formalny status rodziny. R.E. Emery stwierdził, iż dzieci pochodzące z rodzin rozwiedzionych, ale pozbawionych konfliktów, mają mniej problemów, niż dzieci żyjące w rodzinach, w których rodzice pozostają w konflikcie bez zamiaru rozstania²¹. Do podobnych wniosków doszła E.E. Maccoby i zespół badaczy²². Porównanie dzieci z rodzin skonfliktowanych i z rodzin rozwiedzionych wykazało, iż w pierwszym typie rodzin pojawiało się więcej zachowań świadczących o braku przystosowania. Nastolatki z rodzin rozwiedzionych zyskiwały negatywną przewagę dopiero wtedy, gdy rodzice po rozwodzie kontynuowali konflikt, tym samym przyczyniając się do powstania u dziecka dylematu lojalności i uczucia rozdarcia.

Współcześnie podkreśla się, że niekorzystne skutki dla rozwoju dziecka ma nie tyle absencja jednego z rodziców, ile konflikt między rodzicami²³. Badania różnych grup wiekowych dowiodły, że dla dzieci czasem najważniejszym z punktu widzenia późniejszych konsekwencji rozwojowych, jest okres poprzedzający rozwód. Zalegalizowanie rozstania rodziców znaczyło mniej niż rzeczywisty rozpad ich związku. Dzieci były świadome rozpadu więzi między rodzicami, z czego w większości przypadków nie zdawali sobie sprawy rodzice. Badacze wyłonili dwa czynniki, wyraźnie korelujące z zaburzeniami przystosowania dzieci po rozwodzie – wysoki poziom konfliktów między małżonkami przed rozwodem oraz w tym samym czasie niedostępność rodziców dla dziecka. Na dalszym planie znalazł się czynnik płci. Wśród chłopców odnotowano podwyższone wskaźniki agresji. Powodem ich wielu zaburzonych zachowań była nieumiejętność kontrolowania impulsów. Z kolei dziewczynki odzwierciedlały konflikt między rodzicami w sposób bardziej subtelny, różnorodny i ukryty. Cechowała je większa odporność na kryzys w rodzinie. W związku z tym ich reakcje nie były tak ekstremalne. Badacze oczekiwali

²¹ R.E. Emery, *Interparental conflict and the children of discord and divorce*, „Psychological Bulletin” 2(1982), s. 310-330.

²² E.E. Maccoby, C.M. Buchanan, R.H. Mnookin, S.M. Dornbusch, *Postdivorce roles of mothers and fathers in the lives of their children*, „Journal of Family Psychology” 7(1993), s. 24-38.

²³ Schaffer, *Psychologia dziecka*.

późniejszych, rzutujących na ich relacje intymne konsekwencji istniejącego stanu rzeczy²⁴.

Kolejne doniesienia potwierdziły zależność między relacją rodziców a przystosowaniem dziecka. Zaburzona relacja rodziców oddziałuje negatywnie na przystosowanie dziecka, czego miarą było niewywiązywanie się na czas z zadań rozwojowych. Niezależnie od wieku i płci dziecka, statusu rodziny i obszaru, z którego pochodzi, to głębokość i czas trwania przed- i porzutowego konfliktu rodzicielskiego wzmacniają u dziecka zachowania dezadaptacyjne. Między więzią rodziców a przystosowaniem dziecka istnieje podwójna zależność. Zależność ta ma charakter bezpośredni – zaburzona więź rodzicielska skutecznie pogarsza stosunki rodzice–dzieci oraz pośredni – konflikt rodzicielski wyzwała negatywne emocje, które obniżają empatię i inne ważne umiejętności wychowawcze rodzica. Wpływają na chęć ograniczenia dostępu do dziecka rodzicowi niesprawującemu opieki²⁵.

E.M. Hetherington i jej współpracownicy ustalili, że istotnym czynnikiem w ocenie następstw rozwodu jest alienacja rodzica – najczęściej ojca, opuszczającego dom²⁶. Głównym powodem negatywnych zmian w rodzinie po rozwodzie nie jest formalne rozstanie, ale występująca na długo przed nim sytuacja polegająca na fizycznej, formalnej i psychologicznej nieobecności ojca²⁷. Psychologiczny brak ojca był czynnikiem ważniejszym niż sam rozwód. Dowiedziono, że z nieobecnością ojca związane jest podwyższone ryzyko zachowań agresywnych i niezależnych u chłopców. Brak zaangażowania ojca prowadzi do zaburzeń w mechanizmach kontroli. Badania potwierdziły, że dla dziecka ważna jest codzienna obecność rodzica tej samej płci i jego regularne oddziaływanie. To nie częstość kontaktów okazała się czynnikiem znaczącym, ale udział rodzica w życiu dziecka – bliskość, wspólnota doświadczeń nabywana przez ciągłe przebywanie razem²⁸.

²⁴ J.H. Block, J. Block, P.F. Gjerde, *The Personality of Children Prior to Divorce: A Prospective Study*, „Child Development” 57(1986), s. 827-840.

²⁵ M. Kline, J.R. Johnston, J.M. Tschann, *The Long Shadow of Marital Conflict: A Model of Children Postdivorce Adjustment*, „Journal of Marriage and the Family” 53(1991), s. 297-309.

²⁶ E.M. Hetherington, M. Cox, R. Cox, *Effects of Divorce on Parents and Children*, w: *Nontraditional Families: Parenting and Child Development*, red. M. Lamb, London–New Jersey: Hillsdale 1982, s. 233-289.

²⁷ M.E. Lamb, *Parental Behavior and Child Development in Nontraditional Families: An Introduction*, w: *Nontraditional Families*, s. 1-12.

²⁸ E.M. Hetherington, *Divorce: A child's perspective*, „American Psychologist” 34(1981), s. 851-858.

Kompletność kontaktów (kontakty z matką i ojcem) znacząco wpływa na sytuację dziecka. Niekonfliktowy związek rodziców polepsza więź każdego z nich z dzieckiem, a ta więź ułatwia dziecku zmaganie się z rozwodem. Zapewnia otrzymywanie koniecznego wsparcia i zaangażowania od każdego z rodziców. Dobry kontakt z obojgiem rodziców poprawia emocjonalne i behawioralne przystosowanie²⁹. Rozwód zmienia życie rodzinne, nadając mu nową jakość. Z drugiej strony jest trudno przyswajalną przyczyną zmienności. Powoduje, że dotychczasowy „dom” staje się miejscem restrukturyzacji „nowej rodziny”, a tym samym nieustannym źródłem napięć. Rozwód burzy dotychczasowe życie dziecka. Wymaga, by skonfrontowało się ono z kryzysem, nie decydując o nim i tracąc najważniejszą płaszczyznę wsparcia – kochającą i zgodną rodzinę.

Zaprezentowane w niniejszym artykule badania wskazują na pewne tendencje pojawiających się po rozwodzie zmian (postawy rodzicielskie, psychospołeczne funkcjonowanie dzieci), nie oddając złożonej natury kryzysu rozwodu. Zmiany w psychospołecznym funkcjonowaniu dziecka z pewnością są pochodną zarówno rozwodu, jak i konfliktu rodziców. Trudno się nie zgodzić, że do efektywnego zmagania się dzieci ze skutkami rozwodu potrzebna jest dojrzałość rodziców, oddzielenie problemów rodziców od problemów dzieci. Kobiety i mężczyźni powinni nie tylko rozwiązać własny kryzys, ale przede wszystkim wspierać własne dzieci w toku radzenia sobie z rozwodem i jego następstwami, których wystąpienie sami spowodowali.

BIBLIOGRAFIA

- A d a m s k i F., Socjologia małżeństwa i rodziny, Warszawa: PWN 1984.
B a d o r a S., C z e r e d r e c k a B., M a r z e c D., Rodzina i formy jej wspomagania, Kraków: Oficyna Wydawnicza „Impuls” 2001.
B a u s e r m a n R., Child adjustment in joint custody versus sole-custody arrangements: a meta-analytic review, „Journal of Family Psychology” 16(2002), nr 1, s. 91-102.

²⁹ M a c c o b y, B u c h a n a n, M n o o k i n, D o r n b u s c h, *Postdivorce roles*, s. 24-38; R. B a u s e r m a n, *Child adjustment in joint custody versus sole-custody arrangements: a meta-analytic review*, „Journal of Family Psychology” 16(2002), nr 1, s. 91-102.

- B e i s e r t M., *Rozwód – proces radzenia sobie z kryzysem*, Poznań: Wydawnictwo Fundacji Humaniora 2000.
- B e i s e r t M., *Rozwód jako wydarzenie krytyczne w cyklu rozwoju rodziny*, „Problemy Rodziny” 1994, nr 2, s. 41-46.
- B l o c k J.H., B l o c k J., G j e r d e P.F., *The Personality of Children Prior to Divorce: A Prospective Study*, „Child Development” 57(1986), s. 827-840.
- B r ą g i e l J., *Konsekwencje rozbitcia rodziny doświadczane przez dzieci*, „Problemy Opiekuńczo-Wychowawcze” 1992, nr 7, s. 89-93.
- C h o j n a c k a W., *Reakcje dzieci na rozwód rodziców*, „Problemy Opiekuńczo-Wychowawcze” 2003, nr 3, s. 41-44.
- C u d a k H., *Szkice z badań nad rodziną*, Kielce: WSP im. Jana Kochanowskiego 1995.
- E m e r y R.E., *Interparental conflict and the children of discord and divorce*, „Psychological Bulletin” 2(1982), s. 310-330.
- H e t h e r i n g t o n E.M., C o x M., C o x R., *Effects of Divorce on Parents and Children*, w: *Nontraditional Families: Parenting and Child Development*, red. M. Lamb, London–New Jersey: Hillsdale 1982, s. 233-289.
- H e t h e r i n g t o n E.M., *Divorce: A child's perspective*, „American Psychologist” 34(1981), s. 851-858.
- H i n e s A.M., *Divorce-Related Transitions, Adolescent Development and the role of the Parent-Child Relationship: A Review of Literature*, „Journal of Marriage and the Family” 59(1997), s. 375-388.
- I z d e b s k a H., *Dziecko w rodzinie u progu XXI wieku: niepokoje i nadzieje*, Białystok: Trans Humana 2000.
- J a n k e A.W., K a w u l a S., *Wychowanie rodzinne przedmiotem pedagogicznej refleksji*, w: *Pedagogika Rodziny – obszary i panorama problematyki*, red. S. Kawula, J. Brągiel, W. Janke, wyd. II, Toruń: Wydawnictwo Adam Marszałek 2006, s. 81-101.
- K a j a B., *Rozwód w rodzinie a osobowość dziecka*, Bydgoszcz: Wydawnictwo Wyższej Szkoły Pedagogicznej 1992.
- K a w u l a S., *Rodzina jako grupa i instytucja opiekuńczo-wychowawcza*, w: *Pedagogika Rodziny – obszary i panorama problematyki*, red. S. Kawula, J. Brągiel, W. Janke, wyd. II, Toruń: Wydawnictwo Adam Marszałek 2006, s. 45-77.
- K l i n e M., J o h n s t o n J.R., T s c h a n n J.M., *The Long Shadow of Marital Conflict: A Model of Children Postdivorce Adjustment*, „Journal of Marriage and the Family” 53(1991), s. 297-309.
- K o z d r o w i c z E., *Sytuacja dziecka w rodzinie samotnej matki*, Warszawa: WSiP 1989.
- K w a k A., *Znaczenie instytucji separacji dla rodziny*, „Rocznik Pedagogiki Rodziny” 2(1999), s. 18-20.
- L a m b M.E., *Parental Behavior and Child Development in Nontraditional Families: An Introduction*, w: *Nontraditional Families: Parenting and Child Development*, red. M. Lamb, London-New Jersey: Hillsdale 1982, s. 1-12.
- Ł o b o c k i M., *Metody i techniki badań pedagogicznych*, Kraków: Oficyna Wydawnicza „Impuls” 2006.

- M a c c o b y E.E., B u c h a n a n C.M., M n o o k i n R.H., D o r n - b u s c h S.M., Postdivorce roles of mothers and fathers in the lives of their children, „Journal of Family Psychology” 7(1993), s. 24-38.
- M o o s R.H., S c h a e f e r J.A., Life Crises and Personal Growth, w: Personal Coping. Theory, Research and Application. Westport, Connecticut, red. B.N. Carpenter, London: Praeger 1992, s. 149-198.
- P l o p a M., Psychologia rodziny. Teoria i badania, Kraków: Oficyna Wydawnicza „Impuls” 2005.
- R a d o c h o ń s k i M., Rodzina jako system psychospołeczny, „Problemy Rodziny” 1986, nr 5, s. 13-21.
- R a d o c h o ń s k i M., Wybrane problemy metodologiczne w badaniach rodziny jako systemu psychospołecznego, w: Rodzina jako system interakcji, Lublin 1988, s. 202-210.
- R a s c h k e H.J., Divorce, w: Handbook of Marriage and the Family, red. M.B. Sussman, S.K. Steinmetz, New York–London: Plenum Press 1988, s. 597-624.
- S c h a f f e r H.R., Psychologia dziecka, Warszawa: PWN 2006.
- T y s z k a Z., System metodologiczny wieloaspektowej integralnej analizy życia rodzinnego, Poznań: Wydawnictwo Naukowe UAM 2001.
- T y s z k o w a M., Rodzina, doświadczenie i rozwój jednostki. Paradygmat teoretyczny badań, w: Rodzina a rozwój jednostki, red. M. Tyszkowa, Poznań: Nakład Centralnego Programu Badań Podstawowych 1990, s. 13-26.
- W i l d n e r E., W o j t a s i k M., Rodzina, w: Dzieci się liczą. Informacje o stanie zagrożenia, bezpieczeństwa i rozwoju dzieci w Polsce, „Dziecko Krzywdzone. Teoria. Badania. Praktyka” 2011, nr 3(36), s. 75-97.

CHILD IN THE ENTANGLEMENT OF ITS PARENTS' DIVORCE

S u m m a r y

Economic, political as well as moral changes have altered family structure. At present, more and more children are raised in (incomplete) broken families. Divorce influences all the functions of family. It triggers off a whole series of transitions that modify lives of people taking part in it.

The aim presented in the article is an attempt to answer the following question: “If, and how the disintegration of family influences the psychosocial functioning of a child”.

The research refers to a group of sixty children aged between 7 and 9. The basic group consisted of broken families and the comparison group consisted of complete families. For the analysis of the attitude of parents M. Ziemska Questionnaire for Parents was used. For the assessment of manifestation and level of psychosocial

functioning of children the CBI E. Schaefer and M. Aaronson Questionnaire was used.

It was stated that there is a relation between some parental attitudes and psychosocial functioning of examined children. Family disintegration and lack of contact with the father have harmful influence on the child. Children from incomplete families are characterised by lower level of verbal expression and tactful behaviour. They are more nervous and ferocious. Higher level of social alienation is also more common among them.

Słowa kluczowe: rodzina rozbita, rozwód, dzieci, przystosowanie społeczne, zaburzenia zachowania dziecka.

Key words: broken family, divorce, children, social adjustment, child behavior disorders.