

EWELINA ŚWIDRAK

ADAPTACJA DZIECI DO LAT TRZECH
DO INSTYTUCJONALNYCH FORM OPIEKI
NA PRZYKŁADZIE ŻŁOBKÓW LUBELSKICH*

WSTĘP

Adaptacja dzieci poniżej trzeciego roku życia do warunków opieki grupowej jest rzadko podejmowanym zagadnieniem w badaniach naukowych. Autorowi artykułu znanych jest kilka publikacji na ten temat. Częściej przedmiotem zainteresowania staje się adaptacja dzieci trzyletnich do warunków przedszkolnych, gdzie badana jest ich dojrzałość w aspekcie motorycznym, poznawczym czy społecznym, jednakże w przypadku młodszych dzieci trudno mówić o dojrzałości. Dzieci w wieku poniemowlęcym nie są samodzielne, wymagają pomocy w czynnościach, takich jak ubieranie, karmienie czy korzystanie z toalety, pomimo tego są zapisywane do żłobków i przechodzą proces adaptacji. Wobec powyższego wymagania wobec najmłodszych w procesie adaptacji ograniczają się do rozwiązania kryzysu związanego z rozstaniem z dotychczasowym opiekunem (matką lub ojcem), zaś celem żłobka jest wspomaganie dzieci w ich indywidualnym rozwoju. Dodatkowo w świetle teorii przywiązania żłobek, a zwłaszcza pierwsze tygodnie pobytu w placówce, są w percepcji społecznej odbierane jako

Dr EWELINA ŚWIDRAK – adiunkt, Katedra Pedagogiki Rodziny, Instytut Pedagogiki, Wydział Nauk Społecznych, Katolicki Uniwersytet Lubelski Jana Pawła II; adres do korespondencji: Al. Raławickie 14, 20-950 Lublin; e-mail: eswidrak@kul.lublin.pl; ORCID: <https://orcid.org/0000-0002-6815-5370>.

* Dziękuję dyrekcji oraz opiekunkom Żłobka nr 1 w Lublinie, Żłobka nr 7 w Lublinie, Żłobka „Szczęśliwych Maluchów” w Lublinie oraz przedszkola „Krasnal” w Turce za zgodę oraz pomoc w przeprowadzeniu badań. Dziękuję również dyrekcji Miejskiego Zespołu Żłobków w Lublinie i dyrekcji Żłobków „Szczęśliwych Maluchów” za pomoc w organizacji badań i konsultacje w sprawie narzędzia badawczego. Dziękuję ponadto rodzicom badanych dzieci za zgodę oraz udział w badaniach.

ogromny stres, a nawet trauma dla dziecka. Celem artykułu jest ukazanie procesu adaptacji małych dzieci do instytucjonalnych form opieki na przykładzie żłobków lubelskich. Głównym problem niniejszego artykułu brzmi: Jak przedstawia się proces adaptacji dzieci do żłobków? Problemy szczegółowo sformułowano następująco: Jakie działania organizacyjne podejmują placówki i opiekunki w celu usprawnienia procesu adaptacji dzieci do żłobków? Jakie zachowania i emocje świadczące o jakości ich przystosowania przejawiają badane dzieci? Które z tych zachowań i emocji przejawiają częściej, a które rzadziej? O jakiej porze dnia dzieci przejawiają poszczególne zachowania i emocje?

Aby odpowiedzieć na powyższe pytania, przeprowadzono badania w pięciu placówkach na terenie powiatu lubelskiego. Były to dwa żłobki publiczne, dwa żłobki niepubliczne oraz niepubliczne przedszkole z oddziałem żłobkowym dla dzieci dwuletnich. Główną metodą, którą posłużono się w badaniach, była obserwacja zachowań dzieci w żłobkach, metodą pomocniczą była obserwacja i rozmowy z personelem badanych placówek.

1. ADAPTACJA W ŚWIETLE LITERATURY PRZEDMIOTU

Adaptacja jest przedmiotem zainteresowania wielu nauk, m.in. biologicznych, ekonomicznych, pedagogicznych czy psychologicznych. Pojęcie to może być też używane w odniesieniu do budynku lub tworu literackiego. Celem niniejszego punktu jest skrótowe opisanie pojęcia adaptacji w literaturze psychologicznej i pedagogicznej.

1.1. ADAPTACJA – DEFINICYJNE UJĘCIE

Pojęcie adaptacji zostało zaczerpnięte z języka potocznego i oznacza przystosowanie, dostosowanie, przysposobienie czegoś do aktualnej sytuacji, okoliczności, oczekiwań (Modrzewski, 2003, s. 26). Adaptacja może być rozumiana dwojako, po pierwsze jako „proces przystosowania się człowieka do zmieniających się warunków środowiska wewnętrznego i zewnętrznego (fizycznego i społecznego), a jednocześnie jako rezultat tego procesu” (Bakiera, Stelter 2011, s. 14) . Według J. Piageta adaptacja ma miejsce, gdy jednostka zmienia się w zależności od wymogów środowiska, a przekształcenia te prowadzą do korzystnej zmiany z tym środowiskiem. Umożliwia ona

osiągnięcie zakłóconej równowagi poprzez przekształcanie otoczenia i dopasowanie go do struktur podmiotu (asymilacja) oraz przekształcenie własnych struktur do wymagań otoczenia (akomodacja). Asymilacja i akomodacja stanowią dwa przeciwstawne, zrównoważone procesy. Konieczność adaptacji zachodzi w nowej sytuacji – gdy istnieje jakiś rozdźwięk między jednostką a środowiskiem. Stres związany z wymaganiami środowiska pociąga za sobą działania – zarówno ze strony środowiska, jak i jednostki – mające na celu przystosowanie się do nowych warunków. Z jednej strony adaptacja jest rozumiana jako stan wzajemnego dopasowania istniejący między jednostką a otoczeniem, z drugiej – proces, który prowadził do tego dopasowania (Bakiera, Stelter 2011, s. 14). Adaptację najmłodszych dzieci do żłobków można ująć zatem jako proces, a także wynik tego procesu uwzględniający z jednej strony działania otoczenia (żłobka i rodziców), mające na celu pozytywne przejście adaptacji, z drugiej zaś – zachowania i emocje dzieci świadczące o bardziej lub mniej udanym przejściu przez ten proces.

1.2. BADANIA NAD ADAPTACJĄ

W Polsce badania dotyczące adaptacji i przygotowania najmłodszych dzieci, tych do trzeciego roku życia, do przebywania w instytucjach są nieliczne. Wynika to m.in. z małego zainteresowania badaczy tymi placówkami, a także wciąż obecnymi w prasie i literaturze kontrowersyjnymi poglądami dotyczącymi sensowności tworzenia odrębnych miejsc opieki, wychowania i edukacji dla dzieci do lat trzech.

W latach 80. ubiegłego wieku badania nad adaptacją dzieci do środowiska żłobkowego prowadziły J. Kopaczyńska-Sikorska i M. Zdańska-Bricken (1985). W ramach prowadzonych przez autorki obserwacji longitudinalnych 370 dzieci przebywających w żłobkach warszawskich u 61% niemowląt stwierdzono zaburzenia emocjonalne. Najtrudniejszą adaptację w opinii auterek miały dzieci przyjęte do żłobka w trzecim kwartale życia, w szczególności dzieci ośmio- i dziewięciomiesięczne. Wśród dzieci przyjętych do żłobka w trzecim kwartale pierwszego roku życia zanotowano również największą zachorowalność w pierwszym miesiącu uczęszczania do placówki – 46%. Autorki wyrażają pogląd, że dla ułatwienia przystosowania się dziecka do warunków wychowania zbiorowego należy zachowywać przyjęty w rodzinie sposób karmienia, usypiania i zapewnić im indywidualną opiekę w procesie adaptacji. Zdaniem auterek przystosowanie dzieci do warunków prze-

bywania w żłobku zależy od poziomu ich rozwoju psychoruchowego, a przed przyjęciem do żłobka należałoby dokonywać oceny „dojrzałości żłobkowej”, biorąc pod uwagę czynniki biologiczno-zdrowotne, psychologiczne i socjologiczne¹.

Badania adaptacji metodą eksperymentu prowadziła w 1997 r. M. Bielecka (1999). Zachęciła ona rodziców do towarzyszenia dzieciom w żłobku podczas pierwszych dni ich pobytu w instytucji. Rodzice przebywali z dziećmi od pół godziny do trzech godzin. Spośród 38 dzieci przebywających w placówce z możliwości bycia z dziećmi skorzystało sześć rodzin. W badaniach tych potwierdzono hipotezę, że poziom lęku i rozpacz dzieci, przy których w nowym miejscu był ktoś bliski, był obniżony. Przytoczone badania mają obecnie charakter historyczny, w latach 80. ubiegłego wieku żłobki były placówkami medycznymi z zasady zamkniętymi dla osób z zewnątrz, przyjmowano też dużo więcej niemowląt niż obecnie (Świdrak, 2020), zaś eksperyment Bieleckiej z lat 90. był prawdopodobnie pierwszą próbą otwarcia żłobków na rodziców i przełamania zasad panujących tam dotychczas. Obecnie brakuje bardziej aktualnych badań dotyczących adaptacji dzieci do żłobków we współczesnych zmienionych warunkach. Nie ma też badań dotyczących czynników wpływających na adaptację, nieobecne są badania dotyczące samego procesu adaptacji.

Więcej badań na ten temat prowadzono w grupie dzieci w wieku przedszkolnym. W roku 1997 badania adaptacji dzieci trzyletnich prowadziły J. Lubowiecka i M. Suświłło (1997). Autorki skupiły się na sposobach ułatwiania dzieciom wejścia w środowisko przedszkola, przeprowadziły eksperymenty polegające na wprowadzeniu zmian w działalności przedszkoli. Polegały one na zorganizowaniu w przedszkolach spotkań i zajęć dla rodziców i dzieci przyjmowanych do przedszkola, a szczególną rolę w adaptacji pełniły atrakcyjne zabawy muzyczne dla dzieci. Badania międzynarodowe w grupie dzieci czeskich, słowackich i polskich prowadziła A. Klim-Klimaszewska (2006). Zachowania takie, jak: płacz przy rozstaniu z rodzicami, zaburzenia snu, łaknienia, moczenie nocne, agresja, unikanie kontaktu, obgryzanie paznokci, jąkanie, wymioty, pytania o to, kiedy przyjdzie mama, autorka określiła jako trudności czy zaburzenia adaptacyjne. Z badań tych wynika, że przejawiają je dzieci w całym okresie przedszkolnym od trzeciego do

¹ Autorka niniejszego artykułu nie podziela podglądu o potrzebie wyznaczenia kryteriów dojrzałości żłobkowej, gdyż takie postępowanie może zakładać model wyłącznego dostosowania się małego dziecka do warunków żłobka, zwalniając opiekunów z konieczności „dostrojania” się do nawet najbardziej wymagającego dziecka. Przytoczone badania mają jednak wartość jedynie historyczną i odpowiadają założeniom, które obecne były w żłobkach kilkadziesiąt lat temu.

szóstego roku życia, które pierwszy rok uczęszczają do przedszkola. Trudności z adaptacją do środowiska przedszkolnego mają zarówno dziewczynki, jak i chłopcy, dzieci z rodzin pełnych i niepełnych, jedynacy oraz posiadający rodzeństwo, dzieci uczęszczające i nieuczęszczające do żłobka. A. Brzezińska, M. Czub oraz N. Ożadowicz (2012) prowadziły badania dotyczące strategii adaptacji dzieci trzyletnich do przedszkoli. Wyróżniły one trzy modele adaptacji dzieci: model twórczy – charakteryzuje się łatwym przystosowaniem i angażowaniem się w zabawy przedszkola, unikowy – inaczej uległy lub lękowy oraz indyferentny – charakteryzujący się buntem, przejawianiem uporu i rozżalenia. Wyniki badań wskazują, że wiek i poziom rozwoju psychoruchowego mają wpływ na stosowanie strategii adaptacji. Im wyższy był poziom rozwoju i im starsze dziecko, tym częściej stosowało ono strategię twórczej adaptacji. Dzieci wkraczające w wiek przedszkolny są dużo bardziej dojrzałe niż młodsze, ich zachowania adaptacyjne były w badaniach ujmowane jako trudności czy zaburzenia. Zdaniem autorki niniejszego artykułu, w przypadku dzieci młodszych nie należy ich zachowań ujmować w kategoriach dojrzałości do przebywania w instytucji, a jedynie zwrócić uwagę na rozwiązanie kryzysu związanego z przywiązaniem do dotychczasowego opiekuna jako figury przywiązania.

1.3. ADAPTACJA DZIECI DO ŻŁOBKÓW W ASPEKTCIE TEORII PRZYWIĄZANIA I KONCEPCJI RADZENIA SOBIE ZE STRESEM

Ukazanie adaptacji jako procesu, w którym zadaniem dzieci jest rozwiązanie kryzysu związanego z rozstaniem z rodzicami oraz rozwojowa eksploatacja nowego otoczenia, wymaga odniesienia się do teorii przywiązania. W świetle teorii J. Bowlby'ego dziecko do około trzeciego roku życia tworzy więź prototypową z jednym opiekunem, najczęściej matką (za: Goldberg, 2013). Pierwsze relacje, jakie nawiązuje małe dziecko z opiekunami, są wyjątkowo znaczące dla jego dalszego rozwoju. Wielu badaczy traktuje je jako prototyp wszystkich późniejszych bliskich związków, jakie stworzy jednostka w dalszym życiu, aż po okres dorosłości (Vasta, 2004). Tworzenie więzi prototypowej odbywa się w czterech fazach. W fazie pierwszej przedprzywiazaniowej (od urodzenia do drugiego miesiąca życia) dziecko wykazuje gotowość do budowania więzi z opiekunem poprzez uśmiech i zainteresowanie twarzą dorosłego. W drugiej fazie zwanej przywiązaniem w trakcie tworzenia się (okres między drugim a siódmym miesiącem życia) dziecko

zaczyna odróżniać twarze osób bliskich od osób obcych. H.R. Schaffer (2014, s. 123) podkreśla, że „obiekt przywiązania pełni funkcję bezpiecznego schronienia (bezpiecznej bazy), z którego dziecko wyrusza badać środowisko i do którego może wrócić w sytuacji niepewności czy zagrożenia”. W fazie trzeciej zwanej wyraźnie ukształtowanym przywiązaniem (od ósmego do 24 miesiąca życia) – kontakty dziecka z opiekunem przekształcają się w wyraźny i trwały związek. Przykładowo już w siódmym, ósmym miesiącu życia potrafią okazywać tęsknotę za matką. W tym okresie wyraźna staje się też niechęć do kontaktów z innymi osobami, „dziecku nie jest obojętne, na kogo skieruje swoją uwagę, odrzuca innych, ponieważ zostaje zorientowane na matkę, nawet podczas jej nieobecności” (Schaffer, 2014, s. 125). Próbuje też zwrócić na siebie uwagę opiekuna, wykonując rozmaite gesty i czynności, które pozwalają mu go przywołać. Takie zachowania dobitnie wskazują, że wytworzyło się przywiązanie wobec określonego obiektu. Mniej więcej w tym samym czasie pojawia się lęk przed obcymi. Podkreślić należy, że lęk separacyjny pojawia się u wszystkich dzieci bez względu na ich doświadczenia (także te, które spędzają część dnia w żłobku i z tego względu mają mniejszy kontakt z matką) (Kuszek, 2016). Z kolei w wieku osiemnastu miesięcy maluchy potrafią „przedstawić sobie w umyśle obraz figury przywiązania, który pomaga im w uzyskaniu ukojenia w sytuacji trudnej. Dzieci noszą w sobie tych, do których są przywiązane, w formie wielozmysłowych wyobrażeń (twarze, głosy, zapach, smak, dotyk) umysłowej reprezentacji relacji, jaka ich łączy, oraz poczucia, że w razie potrzeby osoby te mogą być z nimi” (Siegel, 2009, s. 65). To osiągnięcie rozwojowe pozwala im nawiązać pozytywne relacje społeczne z innymi osobami. Faza czwarta – związku celowego, pojawia się po skończeniu drugiego roku życia, dzieci stają się wówczas zdolne do planowania własnych działań pod kątem realizacji celów własnych oraz innych osób.

Badania J. Bowlby’ego dotyczące przywiązania kontynuowała M. Aisworth. Badała dzieci w wieku 12-18 miesięcy procedurą odmiennej sytuacji polegającą na opisywaniu reakcji dzieci w sytuacji opuszczenia ich przez matkę na kilka minut i reakcję na jej powrót. Wyróżniła bezpieczny i pozabezpieczny (*secure and insecure*) typ przywiązania. W przypadku przywiązania bezpiecznego dziecko w procedurze odmiennej sytuacji wykazuje niepokój w przypadku zniknięcia matki i ciepło wita ją po jej powrocie. Przywiązanie pozabezpieczne podzielone zostało na unikanie, opór i przywiązanie zdeorganizowane (*avoidant, resistant, disorganization*) (za: Pacso Fearon, 2016). W przywiązaniu unikowym dziecko unika kontaktu z matką, a pozostawione

w towarzystwie obcego nie wykazuje zbytniego zaniepokojenia. Dziecko przejawiające opór jest zaś silnie zaniepokojone nieobecnością matki, a po jej powrocie trudno odzyskuje spokój. W przywiązaniu zdezorganizowanym dziecko przejawia brak spójnych systemów radzenia sobie ze stresem, prezentuje sprzeczne zachowania względem matki. Technika obcej sytuacji wywołała falę ożywionej krytyki, zarzucano jej sztuczność, ograniczenie do wąskiej grupy wiekowej oraz brak uwzględnienia ojca w stosowanej technice (Schaffer, 2014, s. 129). Podkreśla się, że chociaż procedura obcej sytuacji – *Strange Situation*, była modyfikowana i np. dostosowana do dzieci w wieku przedszkolnym, to nadal poszukuje się innych metod badania przywiązania (Pacso Fearon, 2016).

W sytuacji powierzenia opiece żłobkowej dzieci dochodzi również do pozostawiania dzieci pod opieką „obcych” osób. Pierwsze samodzielnie chwile dziecka w instytucji przypominają eksperymenty M. Ainsworth, jednakże różnice są oczywiste. Przekazanie dziecka pod opiekę żłobka odbywa się w naturalnych warunkach, w których osobą „obcą” jest wykwalifikowana opiekunka, a dziecko pozostawia się w bezpiecznym otoczeniu w grupie innych dzieci. Pobyt dzieci jest dłuższy aniżeli kilka minut, co można określić jako wejście w nowe środowisko, a nie przejściową sytuację. Pomimo tych i innych różnic małe dzieci pozostawione w nowym środowisku mogą odczuwać stres. z badań A. Dettling (1999) wynika, że oddzielenie od obiektu przywiązania jest prawdopodobnie najbardziej stresującym doświadczeniem w ich życiu. Badaczka wykorzystała ocenę poziomu kortyzolu jako sposób pomiaru wpływu oddzielenia na reakcje stresowe dzieci. Badania przeprowadzone zostały w przedszkolach wśród trzy- i czteroletnich dzieci, które cały dzień spędzały z dala od swoich figur przywiązania. Jej odkrycie potwierdziło obawy niektórych matek, że doświadczenie to jest rzeczywiście stresujące dla ich dzieci. Szczególne znaczenie miały godziny popołudniowe, w których stres się nasilał. Z drugiej strony zaś możliwe jest wytworzenie przywiązania z więcej niż jednym opiekunem, ponadto kluczowe znaczenie ma nie tylko czas spędzany z dzieckiem, ale także jego jakość (Czub, 2016; Kuszak, 2016). W dalszych badaniach Dettling (2000), badając poziom kortyzolu, skupiła się na dzieciach przebywających z opiekunkami. Okazało się, że ważna była jakość opieki zastępczej oraz to, czy ktoś naprawdę poświęcał dziecku uwagę. Dzieci znajdujące się pod opieką osób, które reagowały na ich potrzeby, miały normalny poziom kortyzolu.

Istotą sytuacji stresowej jest obecność wymagań zewnętrznych i/lub wewnętrznych będących na granicy możliwości przystosowawczych człowieka

albo nawet przekraczających te możliwości. Człowiek zdaje sobie sprawę z zakłócenia równowagi adaptacyjnej i istniejących zagrożeń. Towarzyszą temu przeżycia emocjonalne, niekiedy bardzo przykre i intensywne. Sytuacja stresowa pobudza zatem do aktywności mającej na celu zmianę na lepsze samej relacji możliwości do wymagań (zmianę sytuacji będącej źródłem stresu), jak i poprawę dokuczliwego stanu emocjonalnego, co określane jest jako radzenie sobie ze stresem (Heszen, Sęk, 2007, s. 149). W literaturze psychologicznej opracowano wiele typologii strategii radzenia sobie ze stresem. Ze względu na specyfikę funkcjonowania małego dziecka i jego możliwości rozwojowe wśród strategii na uwagę zasługują radzenie sobie skoncentrowane na unikaniu, radzenie sobie zorientowane na problem oraz radzenie sobie skoncentrowane na emocjach.

W przypadku strategii unikania w procesie adaptacji zachowania dzieci mogą obejmować: niechęć wejścia do sali i długie rozstanie z rodzicem, izolowanie się oraz niechęć do nawiązywania kontaktów z personelem żłobka i rówieśnikami. Strategia skoncentrowana na emocjach polega na obniżaniu przykrego napięcia i łagodzeniu innych negatywnych stanów emocjonalnych. W procesie adaptacji dzieci do żłobków strategia skoncentrowana na emocjach może obejmować negatywne emocje będące reakcją na stres, takie jak złość czy smutek, których przejawem będzie płacz dziecka. Przy czym zauważa się, że emocje negatywne nie zawsze są reakcją jednoznacznie niepożądaną, utrudniającą opanowanie sytuacji stresowej. Pełnią one również ważną rolę adaptacyjną, stanowiąc sygnał, że dzieje się coś istotnego dla podmiotu, a także energetyzują proces radzenia sobie i kształtują jego przebieg. Radzenie sobie zorientowane na problem polega na poprawie niekorzystnej relacji wymagań do możliwości (Heszen, Sęk, 2007, s. 150). W przypadku najmłodszych dzieci zadaniowe podejście do problemu i próby jego rozwiązania są ograniczone. W ramach tej strategii zaobserwować można, np. przyleganie do opiekunki, siedzenie na kolanach czy chęć ciągłego noszenia, będące wyrazem poszukiwania bezpiecznej bazy dla dziecka i drugiej figury przywiązania.

W procesie radzenia sobie z nową sytuacją ogromne znaczenie mają również rodzice i czynniki niezależne od dziecka. Zdaniem K. Sadowskiej opiece pozarodzinnej należy powierzać dzieci w momencie, gdy przywiązanie wobec najbliższego opiekuna można wyraźnie dostrzec – granicą dolną winien być przynajmniej ukończony rok życia, choć optymalnie byłoby, by dziecko znajdowało się już w fazie, w której potrafi „przedstawić” sobie matkę lub innego wiodącego opiekuna w umyśle (około osiemnastego mie-

siąca życia). Założyć jednak można, że jeśli budowanie relacji z drugim człowiekiem przebiega bez zakłóceń, to już około roku życia dziecko dysponuje tzw. zaufaniem bazowym (Sadowska, 2018, s. 40). Ponadto zdaniem autorki pozytywne doświadczenia w środowisku naturalnym dziecka (w rodzinie) dają większą szansę na efektywną adaptację do przekroczenia progu żłobka, szczególnie jeśli w placówce zaistnieje możliwość realnej i stopniowej adaptacji bez drastycznego (fizycznego) oderwania dziecka od rodzica. Dzieci, które mają zostać powierzone wczesnodziecięcej edukacji w warunkach placówki, powinny mieć możliwość adaptacji przy współdziałaniu wiodącego opiekuna. Nie brakuje też głosów, że opieka żłobkowa zaburza naturalny przebieg procesu przywiązania (Koźmińska, 2017).

1.4. DZIAŁANIA PLACÓWEK OPIEKI NAD DZIECKIEM DO TRZECH LAT MAJĄCE NA CELU USPRAWNIENIE PROCESU ADAPTACJI

W celu usprawnienia procesu adaptacji i stworzenia dzieciom jak najlepszych warunków do przystosowania się do nowej sytuacji współczesne żłobki i kluby dziecięce funkcjonują według przyjętych procedur, które zostały wypracowane przez personel placówki. Na podstawie obserwacji działań instytucji oraz literatury przedmiotu wyróżniono trzy typy adaptacji: zamknięty, półotwarty i otwarty.

Zamknięty typ adaptacji to tradycyjny typ sięgający korzeniami kilkadziesiąt lat wstecz, do lat 60., 70. i 80. ubiegłego wieku. Jak już wcześniej wspomniano, w czasach PRL żłobki w Polsce podlegały pod resort zdrowia, zatem były placówkami medycznymi, z zasady zamkniętymi dla odwiedzających w obawie rozszerzania się chorób zakaźnych. Brak wspólnego przebywania rodziców i dzieci był zatem formą profilaktyki, a dzieci pozostawiane w placówkach od pierwszych dni rozłąki miały za zadanie samodzielnie „przyzwyczać się” do warunków opieki zbiorowej. Ponadto rodzice nie mieli w przeszłości żadnych uprawnień do decydowania o kształcie opieki i wychowania w żłobkach, nie byli też włączani w życie placówki (Świdrak, 2020).

W modelu półotwartym podejmuje się różnorodne działania przygotowawcze mające miejsce przed przyjęciem dzieci do żłobka, przykładowo dzieci mogą przebywać razem z rodzicami w placówce podczas tzw. dni otwartych, przeprowadzane są zebrania i rozmowy z rodzicami przyszłych żłobkowniczków (Lubowiecka, Suświłło, 1997). Celem odwiedzin jest poznanie placówki, osób w niej pracujących, zapoznanie się z jej wyposażeniem

i regułami funkcjonowania. Po zapisaniu dziecka do żłobka – z reguły odbywa się to we wrześniu każdego roku – adaptacja odbywa się bez udziału rodziców. Jediną formą „przyczajania” dzieci do rozłąki z rodzicami jest stopniowe wydłużanie czasu przebywania dziecka w zależności od jego reakcji emocjonalnych i zmian w zachowaniu.

Trzeci typ otwarty przewiduje stopniowe przechodzenie od nuklearnej rodziny do szerszego środowiska społecznego². W tym modelu zalecane jest wspólne przebywanie dzieci wraz z rodzicami w placówce podczas tzw. dni lub tygodni adaptacyjnych. Rodzice mogą im towarzyszyć podczas posiłków, zabaw i codziennych aktywności żłobka, personel i rodzice, obserwując reakcje dziecka, wspólnie podejmują decyzje o stopniowym wycofywaniu się tych drugich z placówki.

Wypracowane modele adaptacji mogą być w mniejszym lub w większym stopniu elastyczne w zależności od bieżącej sytuacji w danym miesiącu czy roku.

Przebywanie małych dzieci w placówkach opieki zbiorowej jest kontrowersyjne z różnych względów, m.in. z powodu obawy przed niewłaściwym rozwojem więzi. Starania żłobków mające na celu przewyciężenie tej obawy powinny skupiać się na stworzeniu dzieciom bezpiecznego środowiska zbliżonego do warunków domowych. Wielu autorów jest zgodnych, że zarówno rodzic, jak i opiekunowie dziecka powinni cechować się wrażliwością na potrzeby dziecka, muszą posiadać zdolność „dostrajania” się do dziecka, zdolność do ujmowania rzeczywistości z jego perspektywy (Krauze-Sikorska, 2016). Stąd bardzo ważny jest właściwy dobór personelu i współpraca z rodzicami.

2. BADANIA WŁASNE

W celu ukazania procesu adaptacji małych dzieci do trzeciego roku życia do instytucjonalnych form opieki zaprojektowano badania empiryczne.

2.1. PYTANIA I HIPOTEZY BADAWCZE

Główny problem badań brzmi: Jak przedstawia się proces adaptacji dzieci do żłobków? Problemy szczegółowe sformułowano następująco: P1. Jakie działania organizacyjne podejmują placówki i opiekunki w celu usprawnienia procesu adaptacji dzieci do żłobków? P2. Jakie zachowania i emocje

² Zgodny jest on z koncepcją wychowania małego dziecka F. Dolto.

świadczące o jakości ich przystosowania przejawiają badane dzieci? P3. Które z tych zachowań i emocji przejawiają częściej, a które rzadziej? P4. O jakiej porze dnia dzieci przejawiają poszczególne zachowania i emocje?

W badaniach przyjęto następujące hipotezy: H1. Placówki w miarę swoich możliwości stosują otwarte procedury adaptacji z możliwością pobytu dzieci razem z rodzicami w placówce i wcześniejszym przygotowaniem rodzin do momentu rozłąki. H2. Dzieci przez pierwsze dni lub tygodnie będą przejawiały zachowania i emocje o charakterze negatywnym (płacz, smutek, złość, brak aktywności), świadczące o ich wysokim poziomie stresu związanym z rozłąką z rodzicami, później zaś zachowania i emocje będą świadczyć o wyjściu z kryzysu „rozstaniowego” i chęci eksploracji nowego otoczenia (podejmowanie aktywności żłobka, nawiązywanie kontaktów z personelem). H3. W procesie adaptacji dzieci będą najczęściej przejawiać negatywne emocje będące efektem stosowania emocjonalnej strategii radzenia sobie ze stresem, rzadziej będą to inne strategie unikowe przejawiające się niechęcią do nawiązania kontaktu z personelem lub nastawione na rozwiązanie problemu (np. wspomnianie bliskich czy przyleganie do opiekunki). H4. Przypuszcza się, że najwięcej emocji i zachowań negatywnych dzieci będą przejawiać przy rozstaniu z rodzicami oraz po długim przebywaniu w żłobku, tzn. po południu.

Aby odpowiedzieć na pytania badawcze przeprowadzono badania w pięciu placówkach na terenie powiatu lubelskiego.

2.2. OPIS METOD I NARZĘDZI BADAWCZYCH

Badania dzieci zostały przeprowadzone metodą obserwacji pośredniej, w ramach której posłużono się techniką obserwacji skategoryzowanej (Łobocki, 2011, s. 51-61). W ramach użytej techniki przygotowano schedułę obserwacyjną, zawierającą wyselekcjonowane kategorie zachowań i emocji przejawianych przez dzieci będące w procesie adaptacji do żłobków. Praca nad narzędziem obejmowała kilka etapów. Pierwszym etapem było sformułowanie jak największej liczby zachowań i emocji, które mogą przejawiać dzieci w czasie adaptacji do żłobków. Następnie zaproponowane wskaźniki zostały przedstawione dwóm dyrektorkom zespołów żłobków oraz dwudziestu opiekunkom w żłobkach. Pracownice żłobków dokonały selekcji pod względem typowości danego zachowania oraz możliwości dokonania przez nie obserwacji w sytuacji przyjęcia do żłobków dużej liczby dzieci. W wy-

niku tych konsultacji scheduła została zmodyfikowana i uproszczona, uzgodniony został także przedział czasowy obserwowanych zachowań. Schedułę podzielono na dwie tabele, pierwsza dotyczy emocji i zachowań obserwowanych podczas rozłąki dzieci i rodziców, druga zaś emocji i zachowań obserwowanych podczas pobytu dziecka w żłobku. Tabele przedstawiające schedułę znajdują się w aneksie. Niniejszy artykuł jest pokłosiem badań i stanowi pierwszą próbę aplikacji stworzonego narzędzia. Dalsze doskonalenie i szczegółowa praca nad narzędziem będzie opisana w osobnym artykule.

2.3. CHARAKTERYSTYKA TERENU BADAŃ I GRUPY BADAWCZEJ

W badaniu wzięło udział pięć placówek z terenu powiatu lubelskiego. Były to dwa żłobki publiczne – Żłobek nr 1 i Żłobek nr 7 w Lublinie oraz trzy placówki niepubliczne – dwa żłobki należące do niepublicznego zespołu „Szczęśliwy Maluch” w Lublinie oraz niepubliczne przedszkole „Krasnal” w Turce z oddziałem żłobkowym dla dzieci dwuletnich. Żłobki należące do Miejskiego Zespołu Żłobków w Lublinie są dużymi placówkami, dysponują ponad setką miejsc dla dzieci w różnych grupach wiekowych (BIP. Miejski Zespół Żłobków, 2020) . Badane żłobki niepubliczne są dużo mniejsze i dysponują 25 oraz 35 miejscami dla dzieci. Do przedszkola „Krasnal” od września 2019 r. uczęszczało 11 dzieci w grupie dzieci dwuletnich. Przebadano łącznie 126 dzieci, jednakże z powodu zbyt dużej liczby nieobecności odrzucono sześć obserwacji dzieci, tym samym w badaniach wzięto pod uwagę 120 dzieci, w tym 65 dziewczynek i 55 chłopców (Tabela 1).

Tabela 1. Płeć badanych dzieci

Płeć	N	%
Kobieta	65	54,6
Mężczyzna	55	45,4
Ogółem	120	100,0

Średni wiek dzieci wynosił 18,90 miesięcy, zaś średnia liczba dzieci w grupie wynosiła 28 (Tabela 2). Większość dzieci pochodziła z rodzin pełnych – 118 dzieci, dwoje dzieci było wychowywane przez jednego rodzica.

Tabela 2. Wiek i liczba dzieci w grupie żłobkowej

Zmienne	N	M	Me	SD	Min	Max
Wiek [miesiące]	115,00	18,94	18,00	5,29	8,00	33,00
Liczba dzieci w grupie	118,00	29,21	30,00	11,17	8,00	41,00

M – średnia; Me – mediana; SD – odchylenie standardowe

2.4. ORGANIZACJA BADAŃ

W lipcu i sierpniu 2019 r. pracownicy wybranych placówek zostały poproszone o pomoc w zorganizowaniu i przeprowadzeniu badań naukowych dotyczących adaptacji dzieci do żłobów. Badania przeprowadzono we wrześniu 2019 r. Część opiekunek uczestniczyła w tworzeniu scheduły obserwacyjnej. Przed rozpoczęciem badania osoby obserwujące dzieci zostały zapoznane z narzędziem. Adaptujące się dzieci były obserwowane w sposób pośredni przez opiekunki (a także w miarę możliwości bezpośrednio przez autorkę niniejszego artykułu) codziennie od poniedziałku do piątku w okresie od 2 do 27 września, tj. łącznie 20 dni. Wyniki obserwacji oraz nieobecności dzieci zapisywane były w stworzonej na potrzeby badań schedule, co miało miejsce z reguły podczas drzemki podopiecznych. Dodatkowo prowadzono obserwację bezpośrednią oraz rozmowy z personelem dotyczące działań placówek pod kątem stosowania procedur adaptacyjnych. Po przeprowadzeniu badań dane wyniki poddano opracowaniu statystycznemu. Zebrany materiał badawczy opracowano za pomocą pakietu statystycznego IBM SPSS Statistics (v. 21). Zmienne ilościowe opisano za pomocą średniej, odchylenia standardowego, mediany, a także wartości minimalnej i maksymalnej. W przypadku zmiennych jakościowych podano liczebność i odsetek kategorii. W celu weryfikacji hipotez zastosowano odpowiednie procedury statystyczne. Normalność rozkładów danych sprawdzono przy użyciu testu Shapiro-Wilka. Zastosowano metody nieparametryczne. Dwie grupy porównano testem U Manna-Whitneya (ang. *Mann-Whitney U test*). Dwie grupy zależne porównano testem Wilcoxonona (ang. *Wilcoxonmatched-pairs test*). Otrzymane wyniki analizy przyjęto za statystycznie istotne przy $p < 0,05$.

2.5. OPIS WYNIKÓW BADAŃ

2.5.1. Procedury adaptacji stosowane w badanych placówkach

Model adaptacji w badanych żłobkach publicznych można określić jako półotwarty. Zapisy dzieci do żłobków prowadzone są przez Miejski Zespół Żłobków w Lublinie przez cały rok, jednak zdecydowana większość dzieci przyjmowana jest od września każdego roku. Po pozytywnej decyzji o zakwalifikowaniu dziecka do placówki rodzice mają możliwość skorzystania z tzw. dni otwartych, które organizowane są w miejskich żłobkach w lipcu i sierpniu każdego roku. Nowe dzieci są zapraszane wraz z rodzicami do placówek w godzinach popołudniowych, gdy dzieci uczęszczające już do żłobków opuszczają placówkę. Ze względu na dużą liczbę dzieci i mniejszy komfort dzieci żłobkowych unika się łączenia dzieci nowo przybyłych i tych już uczęszczających. W trakcie dni otwartych personel udziela rodzicom wszelkich niezbędnych informacji o placówce, w tym o adaptacji dzieci. Ponadto na stronie internetowej Miejskiego Zespołu Żłobków znajdują się informacje i porady dla rodziców dotyczące procesu adaptacji dzieci do żłobków. Treść porad została opracowana przez psychologów pracujących w żłobkach, wynika ona też z wieloletnich doświadczeń i spostrzeżeń pracowników żłobków (psychologów), wypracowanych metod radzenia sobie z sytuacją rozłąki dzieci z rodzicami (BIP. Miejski Zespół Żłobków, 2020). W pierwszych dniach września rodzice pozostawiają dzieci w placówkach bez możliwości przebywania wraz z dzieckiem w salach, jednakże czas przebywania dzieci w pierwszych dniach jest krótki. Zaleca się przyprowadzać dzieci przed godziną 8, a odbierać do 12, stopniowo pobyt jest wydłużany, np. codziennie o godzinę. W zależności od zachowań i reakcji emocjonalnych dziecka oraz możliwości rodziców czas pobytu jest elastyczny. Rodzice codziennie otrzymują informację zwrotną dotyczącą zachowań dzieci i wraz z opiekunką podejmują decyzję o przedłużeniu godzin pobytu. W żłobkach należących do Miejskiego Zespołu Żłobków w Lublinie zatrudnieni są psycholodzy, którzy obserwują dzieci i udzielają informacji m.in. o przebiegu procesu adaptacji. W pierwszym tygodniu września organizowane jest w godzinach popołudniowych zebranie z rodzicami, na którym również poruszany jest temat adaptacji. W badanych żłobkach co roku przyjmowane jest kilkadziesiąt dzieci – w Żłobku nr 1 we wrześniu 2019 przyjęto 54 nowych dzieci, a w Żłobku nr 7 – 50 dzieci. Najwięcej dzieci nowych jest w najmłodszych grupach wiekowych.

Adaptacja w badanych żłobkach niepublicznych ma charakter otwarty i prowadzona jest przez cały rok, jednak i tu większość dzieci przybywa we wrześniu każdego roku. Przy zapisywaniu dziecka do żłobka rodzice mają możliwość zapoznania się z placówką, obejrzenia sal i rozmowy z personelem. Wypracowany model adaptacji polega na wspólnym przebywaniu dzieci i rodziców podczas codziennych aktywności żłobka przez trzy pierwsze dni uczęszczania dziecka do placówki. Pracownicy zapoznają się z dziećmi i organizują im atrakcyjne zajęcia i zabawy. Przeprowadzane są także zajęcia dodatkowe przez specjalistów – rytmika oraz język angielski. Po tym okresie dzieci są zostawiane pod wyłączną opiekę „cioc”, z możliwością i zaleceniem wcześniejszego odbioru dziecka przez pierwsze dni samodzielnego pobytu. Opiekunki codziennie przekazują informacje o zachowaniu i reakcjach dziecka. Rady dla nowo przybyłych dzieci i ich rodziców są umieszczone na stronie internetowej żłobków oraz dodatkowo na tablicach informacyjnych w szatni (Żłobek Szczęśliwych Maluchów, 2020). W badanym przedszkolu „Krasnal” dzieci przebywają od początku pobytu większą część dnia w placówce. Zalecenia dla rodziców dotyczące postępowania w pierwszych dniach pobytu ich dzieci w przedszkolu są umieszczone w korytarzu oraz na stronie internetowej przedszkola (Przedszkole Krasnal, 2017), personel zaś codziennie informuje rodziców o zachowaniu dziecka. Przedszkole jest jedyną badaną placówką, w której drzwi między salą zabaw dla dzieci oraz szatnią nie są zamykane po przekroczeniu przez dziecko ich progu, a rodzic ma możliwość zobaczenia momentu wejścia. Wspólne przebywanie dzieci i rodziców nie jest praktykowane, jednakże ze względu na brak barier architektonicznych można uznać, że zachowana jest koncepcja adaptacji półotwartej.

2.5.2. Zachowania i emocje przejawiane przez dzieci w procesie adaptacji

W skonstruowanej schedule obserwacyjnej podzielono zachowania i emocje dzieci na dwie części. Celem części pierwszej, przedstawionej opiekunkom w postaci tabeli, było uchwycenie zachowań dzieci podczas rozłąki z rodzicami, zaś celem drugiej – zaprotokołowanie zachowań i emocji podczas pobytu w żłobku z podziałem na czas spędzony w placówce przed południem i po południu. W opisie badań zachowania postrzegane jako „negatywne” są odzwierciedleniem stresu i kryzysu, które dziecko przeżywa podczas rozstania z rodzicami, tym samym opisują one proces adaptacji oraz strategie przyjęte przez dzieci w celu poradzenia sobie z kryzysem. Zachowania

określone zaś jako pozytywne są efektem adaptacji i opisują aktywność dziecka w nowym środowisku. Wśród zachowań negatywnych obserwowanych podczas rozłąki ujęto: płacz, smutek, złość, niechęć do wejścia do sali oraz długie rozstanie z rodzicem. Zachowania pozytywne obejmują: uśmiech, nawiązanie kontaktu z opiekunką, spokojne, bezproblemowe wejście do sali, krótkie rozstanie z rodzicem oraz zrobienie gestu na pożegnanie.

Tabela 3. Statystyki opisowe dla liczby dni, w których wystąpiło dane zachowanie lub emocja podczas rozłąki badanych dzieci z rodzicami

Zachowania	N	M	Me	SD	Min	Max
Płacz, smutek	120	6,33	6,00	4,35	0,00	18,00
Złość	120	1,61	0,00	3,07	0,00	17,00
Niechęć do wejścia do sali	120	4,03	3,00	4,18	0,00	18,00
Długie rozstanie z rodzicem	120	0,88	0,00	2,40	0,00	17,00
Uśmiech, nawiązanie kontaktu z opiekunką	120	5,07	2,00	6,02	0,00	20,00
Bezproblemowe, spokojne wejście do sali	120	8,43	9,00	6,83	0,00	20,00
Krótkie rozstanie z rodzicem	120	11,77	12,00	6,15	0,00	20,00
Zrobienie gestu na pożegnanie	120	4,25	0,00	6,06	0,00	20,00
Negatywne	120	3,21	2,75	2,66	0,00	17,00
Pozytywne	120	7,38	7,50	4,42	0,00	20,00

M – średnia; Me – mediana; SD – odchylenie standardowe

Tabela 3 opisuje średnią liczbę dni z obserwowanym zachowaniem. Wynika z niej, że najczęściej występującym zachowaniem negatywnym podczas przekazywania dziecka pod opiekę żłobka był płacz i smutek ($M=6,33$; $Me=6$ dni), zaś złość i długie rozstania z rodzicami występowały bardzo rzadko ($M=1,61$; $Me=0$ dni dla złości, $M=0,88$; $Me=0$ dnia dla długiego rozstania). Najczęstszym zachowaniem pozytywnym było bezproblemowe wejście do sali ($M=11,77$; $Me=12$ dni) oraz uśmiech ($M=8,47$; $Me=9$ dni). Porównując pary przeciwstawnych zachowań, można stwierdzić, że ogólnie podczas rozstania dzieci z rodzicami zachowania pozytywne występowały istotnie częściej niż negatywne. Płacz, smutek, złość, niechęć wejścia do sali oraz długie rozstanie z rodzicem występowały średnio w ciągu 3,21 dnia, zaś pozytywne 7,38 dnia (Tabela 4).

Tabela 4. Średnie oraz różnica między liczbą dni z zachowaniami pozytywnymi oraz negatywnymi podczas rozstania z rodzicami

Zachowania negatywne		Zachowania pozytywne		Statystyka	
M	SD	M	SD	Z	P
3,21	2,66	7,38	4,22	3127,5	0,000***

p<001***

Porównując zachowania bardziej szczegółowo, można powiedzieć, że spokojne wejście do sali występowało istotnie częściej niż niechęć wejścia do sali, krótkie rozstania dominowały w całym miesiącu obserwacji nad długimi, a dzieci uśmiechały się częściej niż płakały podczas rozstania z rodzicami (Statystyki porównawcze między wybranymi do analiz zmiennymi ukazane zostały w tabeli 5).

Tabela 5. Różnice między wybranymi zachowaniami w częstości występowania obserwacji podczas rozłąki dzieci z rodzicami

Zachowanie	M	SD	Z	P
Niechęć wejścia do sali	4,03	4,18	8903,5	0,001**
Bezproblemowe, spokojne wejście do sali	8,43	6,83		
Długie rozstanie z rodzicem	0,88	2,40	946,5	0,000***
Krótkie rozstanie z rodzicem	11,77	6,15		
Płacz, smutek	6,33	4,75	8903,5	0,001**
Uśmiech, nawiązanie kontaktu z opiekunką	5,07	6,02		

p<05*, p<01**, p<001***

Drugą część obserwacji stanowiły emocje i zachowania występujące podczas pobytu dziecka w żłobku. Jak wynika z tabeli 6 najdłużej dzieci przejawiały zachowania pozytywne – udział w zabawach i aktywnościach żłobka – przez ponad 9 z 20 dni, oraz nawiązanie kontaktów z rówieśnikami i personelem – 7,76 dnia, z emocji negatywnych dzieci najczęściej przejawiały smutek i płacz – 7,23 dnia. Z zachowań przejawianych najrzadziej wymienić należy: izolowanie się i brak kontaktów z rówieśnikami i opiekunkami (M=2,91 dnia), trudności z zasypianiem oraz wspomnianie mamy i taty. Z analizy tabeli 6 i 7 można wywnioskować, że dzieci wśród strategii radzenia sobie ze

stresem związanym z pobytem w nowym środowisku stosowały najczęściej strategię emocjonalną (płacz i smutek) – przez około 7 dni, drugą pod względem częstości stosowaną strategią było przyleganie do opiekunki – przez około 4 dni, przy czym to ostatnie było obserwowane istotnie rzadziej (Tabela 7).

Tabela 6. Statystyki opisowe liczby dni, w których dzieci przejawiały dane zachowanie lub emocję podczas pobytu w żłobku

Zachowania	N	M	Me	SD	Min	Max
Płacz, smutek	120	7,23	7,00	4,98	0,00	20,00
Izolowanie się, brak kontaktów z rówieśnikami i opiekunami	120	2,91	0,00	4,21	0,00	18,00
Przyleganie do opiekunki siedzenie na kolanach	120	4,26	3,00	4,79	0,00	18,00
Trudności z zasypianiem	120	1,20	0,00	3,08	0,00	20,00
Wspominanie, poszukiwanie mamy, taty, bliskich osób	120	4,38	3,50	4,92	0,00	19,00
Nawiązywanie kontaktów z rówieśnikami i personelem	120	7,76	7,00	7,06	0,00	20,00
Udział w zabawach i aktywnościach żłobka, ciekawość	120	9,10	9,00	6,57	0,00	20,00
Okazywanie radości	120	6,93	5,50	6,77	0,00	20,00
Zachowanie negatywne	120	4,69	4,25	3,43	0,00	17,75
Zachowanie pozytywne	120	7,93	7,17	5,96	0,00	20,00

M – średnia; Me – mediana; SD – odchylenie standardowe

Porównując pary przeciwstawnych zachowań, można powiedzieć, że zachowania pozytywne świadczące o zakończonym procesie adaptacji były obserwowane dłużej niż strategie radzenia sobie ze stresem (zachowania negatywne). Analizując szczegółowo pary zachowań, można stwierdzić, że nawiązywanie kontaktów obserwowano istotnie częściej niż izolowanie, natomiast płacz w ciągu dnia okazał się równie częsty jak okazywanie radości (różnica między tymi zmiennymi nie była istotna). W ramach problemowej strategii radzenia sobie ze stresem dzieci częściej wybierały przyleganie do opiekunki niż izolację (Tabela 7).

Tabela 7. Różnice między wybranymi zachowaniami w częstości występowania obserwacji podczas pobytu dzieci w żłobku

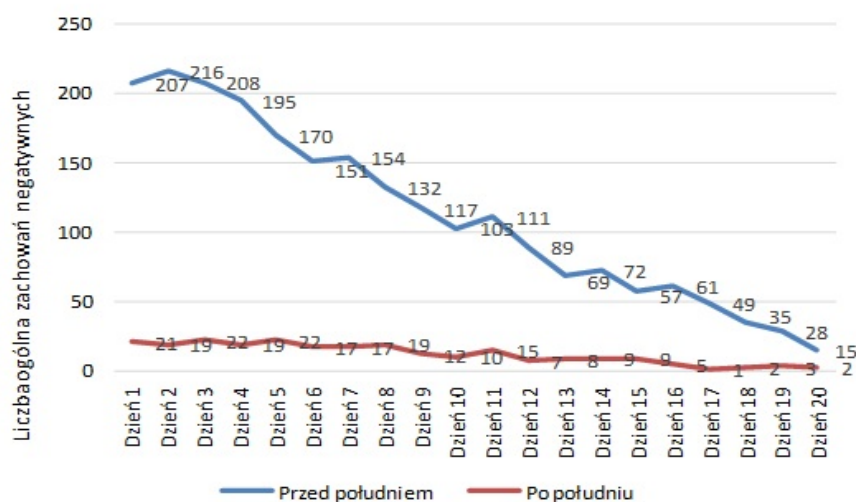
Zachowanie	M	SD	Z	p
Negatywne	4,69	3,43	5466,5	0,001**
Pozytywne	7,93	5,96		
Nawiązywanie kontaktów z rówieśnikami i personelem	7,76	7,06	10968,0	0,000***
Izolowanie się, brak kontaktów z rówieśnikami i opiekunami	2,91	4,21		
Płacz, smutek	7,23	4,98	7023,0	0,740
Okazywanie radości	6,93	6,77		
Przyleganie do opiekunki, siedzenie na kolanach	4,26	4,79	5999,0	0,018**
Izolowanie się, brak kontaktów z rówieśnikami i opiekunami	2,91	4,79		

p<05*, p<01**, p<001***

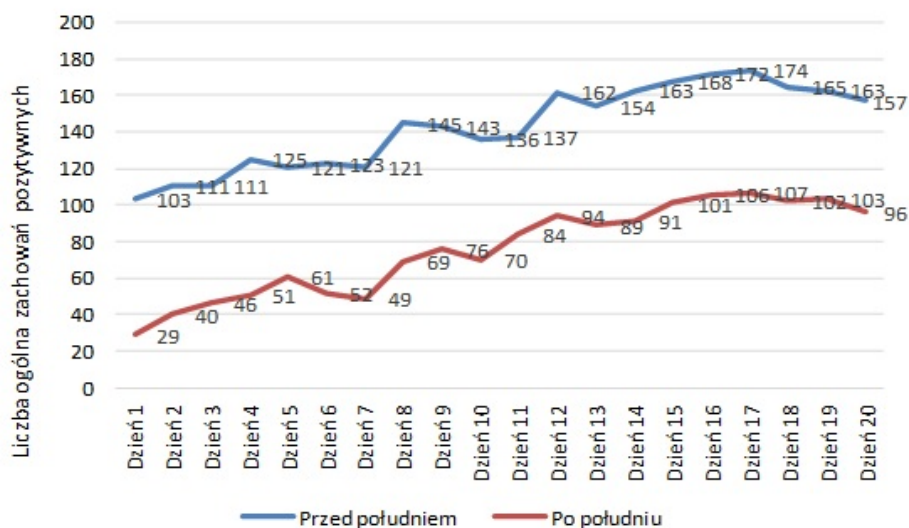
Przeanalizowano również częstość występowania poszczególnych zachowań i emocji przejawianych przez dzieci podczas pobytu w żłobku przed południem i po południu. Niestety możliwość obserwacji dzieci po południu była ograniczona, gdyż przyjętą procedurą w żłobkach jest stopniowe przyzwyczajanie dzieci do pobytu w placówce poprzez wydłużanie ich obecności w zależności od postępów w procesie adaptacji. Powszechną praktyką było odbieranie dzieci, które większość czasu płakały, około godziny 11 lub 12. Tym samym liczba obserwacji dzieci pozostających po południu w żłobku była znacznie mniejsza, co ukazuje wykres 1.

Jak wynika z wykresu 1 liczba zachowań i emocji negatywnych spadała w kolejnych dniach obserwacji. Ze względu na większą liczbę obserwacji przed południem spadek ten jest większy niż w przypadku obserwacji dokonanych po południu. Jeżeli chodzi o zachowania i emocje pozytywne to zauważalny jest ich stopniowy wzrost w kolejnych dniach od pierwszego do dwudziestego dnia obserwacji zarówno przed południem, jak i po południu – wykres 2.

Wykres 1. Zachowania i emocje negatywne dzieci obserwowane przed i po południu w żłobku w kolejnych dniach obserwacji



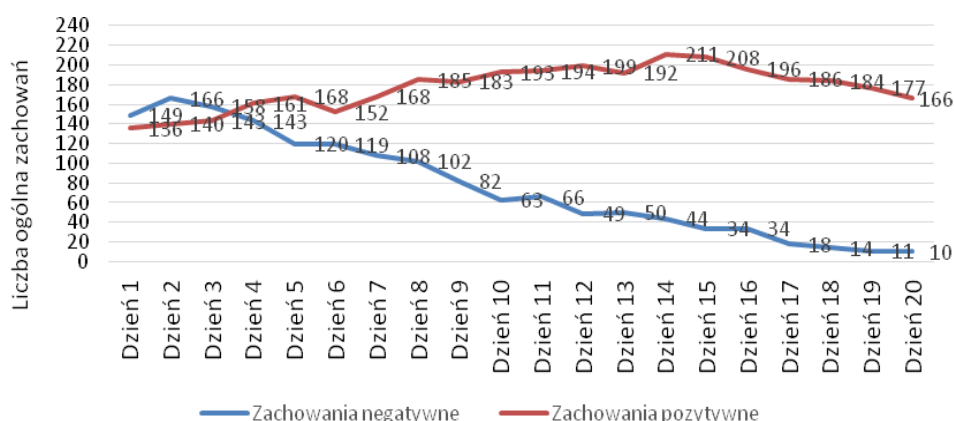
Wykres 2. Zachowania i emocje pozytywne dzieci obserwowane przed i po południu w żłobku w kolejnych dniach obserwacji



2.5.3. Etapy adaptacji dzieci do żłobków

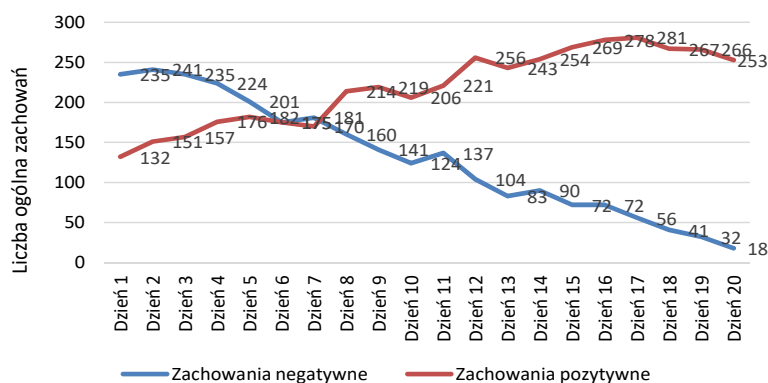
Zestawiając ze sobą zachowania pozytywne i negatywne w poszczególnych dniach obserwacji, można zauważyć, że podczas rozłąki rodziców z dziećmi średnio przez pierwsze cztery dni dominowały zachowania negatywne nad pozytywnymi, później zaś liczba zachowań pozytywnych wzrastała, zaś negatywnych malała, co wskazuje, że ogólnie proces adaptacji dzieci wiązał się z rozwiązaniem problemów zauważanych podczas rozłąki z rodzicami, a postępował w kierunku lepszego funkcjonowania dzieci w pierwszych chwilach pobytu dziennego w instytucji (Wykres 3).

Wykres 3. Liczba zachowań pozytywnych i negatywnych w danym dniu zaobserwowanych podczas rozłąki dzieci z rodzicami



Podczas rozłąki dzieci z rodzicami w przypadku 89 dzieci zauważono, że liczba dni z zachowaniami pozytywnymi była większa aniżeli z zachowaniami negatywnymi. W przypadku 29 dzieci było odwrotnie. Z kolei w przypadku dwojga dzieci zaobserwowano tyle samo zachowań pozytywnych i negatywnych ($Z=-6,643$; $p<0,001$). Analizując zaś stosunek zachowań pozytywnych do negatywnych podczas samodzielnego pobytu dzieci w żłobkach, można zauważyć, że w pierwszych pięciu dniach przeważały zachowania negatywne nad pozytywnymi, w szóstym dniu liczba zachowań negatywnych i pozytywnych była równa 175, zaś od siódmego dnia zaczęły przeważać zachowania pozytywne nad negatywnymi (Wykres 4).

Wykres 4. Liczba zachowań pozytywnych i negatywnych w danym dniu zaobserwowanych podczas pobytu w żłobku



Biorąc pod uwagę obydwie wykresy, można powiedzieć, że średnio dzień czwarty i szósty można uznać za przełomowe dla dzieci, dni rozdzielają etap emocji negatywnych i braku eksploracji otoczenia od etapu emocji pozytywnych i podejmowania aktywności nastawionej na poszukiwanie nowych doświadczeń.

2.6. WNIOSKI

Przedstawione wyniki badań pozwalają na ustosunkowanie się do postawionych pytań i hipotez badawczych. Hipoteza pierwsza dotyczyła procedur adaptacji badanych placówek. Z przedstawionych badań wynika, że instytucje podejmują różnorodne działania mające na celu optymalizację procesu adaptacji dzieci do żłobków. Każda badana placówka umieszczała na stronie internetowej oraz w budynku swojej placówki informacje dotyczące adaptacji oraz wskazówki postępowania dla rodziców dzieci będących w trakcie tego procesu. W każdej placówce istniała możliwość i praktyka zapoznawania się dzieci i rodziców z placówką przed pójściem dziecka do żłobka. Wspólne przebywanie dzieci i rodziców podczas pobytu w żłobku nie było praktykowane w żłobkach publicznych, zaś w żłobkach niepublicznych czas wspólnego pobytu wynosił trzy dni.

Hipoteza druga dotyczyła częstości występowania poszczególnych zachowań i emocji w procesie adaptacji. Z badań wynika że, dzieci najczęściej przejawiały zachowania pozytywne takie, jak bezproblemowe rozstanie z rodzicami, uczestniczenie w aktywnościach żłobka oraz uśmiech, przy czym zachowania pozytywne zaczynały przeważać po czterech lub sześciu dniach pobytu dzieci w żłobku. Z zachowań negatywnych dominował płacz. W pierwszych dniach pobytu dominowały zachowania negatywne takie, jak płacz czy smutek, przy czym było ich łącznie mniej niż tych pozytywnych. Hipoteza trzecia potwierdziła, że najczęstszą strategią stosowaną przez dzieci w procesie adaptacji było okazywanie negatywnych emocji takich, jak płacz czy smutek, rzadziej, ale nie najrzadziej, dzieci stosowały siedzenie na kolanach lub przyleganie do opiekunki. To ostatnie można określić jako strategię poszukiwania bliskiej osoby, czyli próbę rozwiązania istniejącej trudności, tj. braku wiodącego opiekuna. Dzieci poszukiwały zatem bezpiecznego schronienia w osobie opiekunki oraz czyniły próby wytworzenia przywiązania do innej osoby niż rodzic.

Proces adaptacji uśredniony dla wszystkich dzieci przebiegał dwutorowo. Dominujące zachowania związane z emocjonalną strategią radzenia sobie ze stresem po rozstaniu z rodzicami stopniowo wygaszały się, zaś liczba zachowań związanych z eksploracją nowego otoczenia i nawiązywaniem kontaktów z personelem wzrastała w kolejnych dniach obserwacji dzieci. Hipoteza czwarta okazała się trudna do zweryfikowania i w zasadzie nie potwierdziła się. Dzieci, które przejawiały zachowania negatywne, nie były pozostawiane w żłobkach dłużej niż trzy, cztery godziny, dlatego niemożliwe okazało się porównanie różnic między emocjami przejawianymi przed południem i po południu.

ZAKOŃCZENIE

Adaptacja dzieci do żłobków ujmowana jako proces daje szansę postrzegania zachowań negatywnych jako przejściowych, będących elementem radzenia sobie dzieci ze stresem. Jak wynika z przedstawionych badań, stosowane strategie prowadzą do przezwyciężenia kryzysu „rozstaniowego”, a efektem adaptacji są zachowania pozytywne, takie jak uczestniczenie w aktywnościach żłobka i nawiązanie kontaktów w nowym otoczeniu.

Przedstawione badania rzucają światło w kierunku postrzegania żłobka jako placówki, w której przyjęte procedury adaptacji ułatwiają wejście małych

dzieci w nowe środowisko, gdyż większość dzieci po okresie próbnym „akceptuje” placówkę, uczestniczy w zabawach i zajęciach tam organizowanych. Niniejsze badania pokazują jedynie średnie tendencje, nie przeanalizowano jednak w nich przypadków skrajnych, wynikających z dużej rozpiętości między dziećmi „łatwo przystosowującymi się i trudno adaptującymi się”. Ponadto przedstawione badania dotyczą przebiegu procesu adaptacji, jednakże nie zostały tu opisane czynniki wpływające na optymalizację tego procesu czy też jego korelaty. Dopracowania wymaga również narzędzie, którym posłużono się w badaniach. Osobną kwestią pozostają implikacje pedagogiczne, w tym zalecenia dotyczące przygotowania dzieci do pobytu w żłobku. Zagadnienia te, będące przedmiotem zainteresowania autora artykułu, będą opisane w przyszłości. Ponadto warto byłoby podjąć badania adaptacji małych dzieci do dziennych placówek opiekuńczych w innych miejscach w Polsce i Europie.

LITERATURA

- BAKIERA, L., STELTER, Ż. (2011). *Leksykon psychologii rozwoju człowieka*, t. 1. Warszawa: DIFIN.
- BIELECKA, M. (1999). Adaptacja dziecka w żłobku. *Problemy Poradnictwa Psychologiczno-Pedagogicznego*, 2(11), 83-82.
- BRZEZIŃSKA, A., CZUB, M., OŻADOWICZ, N. (2012). Adaptacja dziecka trzyletniego do środowiska przedszkolnego. *Edukacja*, 4(120), 5-21.
- BUILETYN INFORMACJI PUBLICZNEJ (2020). Miejski Zespół Żłobków w Lublinie. Samorząd Miasta Lublina. Pobrane z: <https://nr1.zlobki.lublin.eu/o-nr-1/> (dostęp: 31.01.2020).
- BUILETYN INFORMACJI PUBLICZNEJ (2020). Miejski Zespół Żłobków w Lublinie. Samorząd Miasta Lublina. Pobrane z: <https://nr7.zlobki.lublin.eu/o-nr-7/615-2/> (dostęp: 31.01.2020).
- BUILETYN INFORMACJI PUBLICZNEJ (2020). Miejski Zespół Żłobków w Lublinie. Samorząd Miasta Lublina. Pobrane z: <https://zlobki.lublin.eu/dla-twojego-dziecka/> (dostęp: 31.01.2020).
- CZUB, T. (2013). Wiek niemowlęcy. Jak rozpoznać ryzyko i jak pomagać? W: A. BRZEZIŃSKA (red.), *Psychologiczne portrety człowieka* (s. 90-91). Sopot: Gdańskie Wydawnictwo Psychologiczne.
- DETLING, A.C. i in. (2000). Quality of care and temperament determine changes in cortisol concentrations over the day for young children in childcare. *Psychoneuroendocrinology*, Nov; 25(8), 819-836.
- DETLING, A.C., GUNNAR, M.R., DONZELLA, B. (1999). Cortisol levels of young children in full-day childcare centers: relation with age and temperament. *Psychoneuroendocrinology*, July, 24(5), 519-536.
- DOLTO, F. (2002). *Zrozumieć dziecko*. Warszawa: Jacek Santorski,
- GOLDBERG, S. (2013). *Attachement and Development*. New York: Routledge.
- HESZEN, I., SĘK, H. (2007). *Psychologia zdrowia*. Warszawa: Wydawnictwo Naukowe PWN.

- KLIM-KLIMASZEWSKA, A. (2006). *Adaptacja dziecka do środowiska przedszkolnego*. Siedlce: Wydawnictwo Akademii Podlaskiej.
- KOPACZYŃSKA-SIKORSKA, J. ZDAŃSKA-BRICKEN, M. (1985). Adaptacja dziecka do środowiska żłobkowego. *Wychowanie w przedszkolu*, 7-8.
- KOŹMIŃSKA, I. (2017). *Więź kontra żłobki*, <http://www.iumw.pl/wiez-kontra-zlobki.html> (dostęp: 31.01.2020).
- KRAUZE-SIKORSKA, H. (2016). Determinanty fizycznego i psychospołecznego rozwoju małego dziecka. W: H. KRAUZE-SIKORSKA, K. KUSZAK, G. RURA, K. SADOWSKA (red.), *Dziecko do lat trzech w systemie opieki i edukacji. Źródła wsparcia i zagrożeń* (s. 131-152). Poznań: Wydawnictwo Naukowe UAM,
- KUSZAK, K. (2016). Małe dziecko w środowisku dorosłych. O budowaniu pozytywnej więzi z opiekunem. W: H. KRAUZE-SIKORSKA, K. KUSZAK, G. RURA, K. SADOWSKA (red.), *Dziecko do lat trzech w systemie opieki i edukacji. Źródła wsparcia i zagrożeń* (s. 71-95). Poznań: Wydawnictwo Naukowe UAM.
- LUBOWIECKA, J., SUŚWIŁO, M. (1997). *Wybrane problemy wczesnej edukacji. Część I. Adaptacja w przedszkolu*. Olsztyn: Studio Poligrafii Komputerowej „SQL”.
- ŁOBOCKI, M. (2011). *Metody i techniki badań pedagogicznych*. Kraków: Impuls.
- MODRZEWSKI, J. (2003). Adaptacja społeczna. W: T. PILCH (red.), *Encyklopedia pedagogiczna XXI wieku*, t. 1. A–F (s. 26). Warszawa: Wydawnictwo Akademickie „Żak”.
- PACSO FEARON, R.M., GROH, A.M., BAKERMANS-KRANENBURG, M.J., VAN IJZENDOORN, M.H., ROISMAN, G.I. (2016). Attachment and developmental psychopathology. W: D. CICHETTI (red.), *Developmental psychopathology* (s. 325-385). Wiley New Jersey: University of North California.
- Przedszkole Krasnal (2017). *Pierwszy dzień w przedszkolu*; <https://krasnal.eu/porady/pierwszy-dzien-przedszkolu/> (dostęp: 31.01.2020).
- SADOWSKA, K. (2018). *Wczesnodziecięca edukacja w żłobku. Obraz i postrzeganie*. Poznań: Wydawnictwo Naukowe UAM.
- SCHAFFER, H.R. (2014). *Psychologia dziecka*. Warszawa: PWN.
- SIEGEL, D.J. (2009). *Rozwój umysłu. Jak stajemy się tym, kim jesteśmy*. Kraków: Wydawnictwo U.J.
- ŚWIDRAK, E. (2020). Funkcje żłobków polskich od zakończenia II wojny światowej do początków XXI wieku na przykładzie żłobków lubelskich. *Biuletyn Historii Wychowania* 41 [w druku].
- VASTA, R. HAITH, M.M., MILLER, S.A. (2004). *Psychologia dziecka*. Warszawa: WSiP.
- Żłobek Szczęśliwych Maluchów (2020). *Adaptacja*, <https://szczesliwymaluch.pl/adaptacja/> (dostęp: 31.01.2020).

ADAPTACJA DZIECI DO LAT TRZECH DO INSTYTUCJONALNYCH FORM OPIEKI NA PRZYKŁADZIE ŻŁOBKÓW LUBELSKICH

STRESZCZENIE

Przygotowanie i przejście przez proces adaptacji najmłodszych dzieci do instytucji zbiorowej opieki, tj. do żłobków lub klubów malucha, jest niezwykle ważnym zadaniem dla rodziców i opiekunów dzieci, które powierzane są opiece żłobkowej. Adaptacja dzieci poniżej trzeciego roku życia do warunków opieki grupowej jest rzadko podejmowanym zagadnieniem w badaniach naukowych. Celem artykułu jest ukazanie procesu adaptacji małych dzieci do instytucjonalnych

form opieki na przykładzie żłobków lubelskich. Artykuł opisuje zarówno procedury stosowane w żłobkach lubelskich optymalizujące proces adaptacji w placówkach, jak i zachowania i emocje dzieci towarzyszące radzeniu sobie ze stresem związanym z adaptacją. Artykuł powstał przy współpracy z Miejskim Zespołem Żłobków w Lublinie, Zespołem Żłobków „Szczęśliwych Maluch” w Lublinie oraz Przedszkolem Krasnal w Turce koło Lublina. W wyżej wymienionych instytucjach przeprowadzono badania z udziałem personelu i nowo przybyłych do placówek dzieci. Łącznie przebadano 120 dzieci w wieku od 7 miesięcy do 2,5 lat.

Słowa kluczowe: żłobki; wychowanie małego dziecka; małe dziecko; adaptacja.

CHILDREN UNDER THREE ADAPTATION TO INSTITUTIONAL FORMS OF CARE ON LUBLIN NURSERIES EXAMPLE

SUMMARY

Preparing and going through young children adaptation process to day care centers, (to crèches or toddler clubs), is an extremely important task for parents and nursery workers. Adaptation of children under three to group care is a rarely described issue in scientific research. The purpose of the article is to show the young children adaptation process to institutional forms of care on the example of Lublin nurseries. The article concerns both the optimizing adaptation procedures used in Lublin nurseries, and new children's specific behavior and emotions, used to cope with stress connected with adaptation. The article was created in cooperation with the Municipal Nursery Group in Lublin, the "Happy Toddlers" Nursery Group in Lublin and the Krasnal Kindergarten in Turka near Lublin. Nursery staff and newly arrived children took part in the research conducted in those institutions. The total number of examined children was 120, those were children from 7 months to 2.5 years old.

Key words: day care centers; young child education; toddlers; adaptation.

ANEKS

Formularze obserwacji dla opiekunek

