

EWA MISZCZAK

„ŚWIĘCI” I „PROFANI”.
PROFILE RELIGIJNE UCZNIÓW SZKÓŁ PONADGIMNAZJALNYCH
WOJEWÓDZTWA LUBELSKIEGO NA PODSTAWIE BADAŃ

THE „SAINT” AND „THE NON-SAINTS”
THE RELIGIOUS PROFILES OF SECONDARY SCHOOL STUDENTS
IN LUBLIN VOIVODSHIP. ON THE BASIS OF STUDIES

A b s t r a c t. Youth is the one social category, which apparently reflects the changes in awareness and behavior of actors. On the basis of the analysis of the attitudes of young people, you can attempt to predict the future of the processes taking place in social systems. Therefore, young people religion is an important object of sociological research from the point of view of the future of religion in Poland. This article is an attempt to present secondary school pupils of Lublin province religiosity profiles based on empirical studies carried out in 2010 on an 1841 respondents. These profiles, opposition in nature, highlighted on the basis of the declaration of desire to achieve holiness, show a varied approach young people, mostly Catholics, to the doctrine of the faith, preferring the ritualism and increased interest in the minority by the majority of religious formation. A group of people expressing the desire to be holy was named for convenience “the saints”, while the respondents reluctant to such a possibility were referred to as “non-saints”. Both groups differ quite significantly in terms of both the good times and religious acceptance of selected principles of faith, the level of knowledge and beliefs, ideals, values which they presented and patterns, as well as in the sphere of religious practices. As it turns out the person wishing to strive for holiness in all these areas receive higher ratings than young reluctant to this perspective, which means that my own desires shall designate in the decisive intellectual interest directions, activities and references to the worth. But not for the rest of you can be sure, which in this case is a cause and what is effect. Probably all these components influence each other and affect the final shape of the type of religiosity.

Key words: Sociology of religion, youth religiosity, religiosity profiles, research.

WSTĘP

Religijność jest jedną z najistotniejszych płaszczyzn życia człowieka, odzwierciedlającą jego postawę wobec transcendencji i duchowości. Dla wielu ludzi stanowi ona element nadający sens ich egzystencji i konkretną wartość a także, zawierając komponenty normatywne, postrzegana jest jako swoisty drogowskaz w sytuacji dokonywania wyborów życiowych. Analiz socjologicznych dotyczących kształtu religijności podejmowano wiele, jednakże każde kolejne przynosiło nowe i istotne ustalenia wzbogacające wiedzę o tym aspekcie życia społecznego. Fakt ten oraz własne zainteresowania zawodowe skłoniły mnie do podjęcia badań jednego z niezwykle ważnych zagadnień chrześcijaństwa, jakim jest świętość oraz jej obrazu funkcjonującego w świadomości młodzieży. Istotności rozważań naukowych prowadzonych nad przejawami życia religijnego osób młodych można upatrywać w tym, iż to właśnie pokolenie, dopiero wchodzące w dorosłe życie, będące naturalnym akceleratorem przemian społecznych i świadomościowych, w niedalekiej przyszłości decydować będzie o kształcie życia zbiorowego, w tym również religii. Niezwykle trafnie J. Mariański używa w stosunku do młodej generacji obrazowego określenia „barometr przemian”, gdyż właśnie „młodzież ujawnia ukryte lub przyszłe problemy całego społeczeństwa”¹. Aktualny stan świadomości religijnej młodych, zawierającej w sobie elementy wiedzy, wartościowania i praktyk, rzutuje na ich funkcjonowanie w sferze wiary zarówno w wymiarze duchowym, jak i instytucjonalnym. Ze względu na fakt, iż ponad 90% Polaków to katolicy, przynajmniej formalnie, warto przyrzeć się bliżej tej rzeczywistości, której stan obecny stanowi podstawę do prognozowania przyszłości Kościoła w Polsce.

Niniejszy artykuł skupia się na prezentacji wyłonionych w trakcie badań dwóch odmiennych profili religijności młodych respondentów, zidentyfikowanych na podstawie prezentowanych przez nich postaw wobec świętości, obejmujących zasoby wiedzy, przekonań i opinii, zespół wyznawanych wartości, ideałów i wzorców oraz ich odniesienie do praktycznej strony wyznawanej wiary. Zanim przejdę do prezentacji zasad i okoliczności prowadzonego procesu badawczego oraz uzyskanych rezultatów, przedstawię wybrane ustalenia socjologów religii na temat kształtu życia duchowego młodych Polaków. Stanowiąc będą one punkt odniesienia dla wyników uzyskanych w moich badaniach.

¹ J. MARIAŃSKI, *Między nadzieją a zwątpieniem. Sens życia w świadomości młodzieży szkolnej*, Lublin: TN KUL 1998, s. 7.

RELIGIJNOŚĆ MŁODYCH POLAKÓW W ŚWIETLE BADAŃ

Posługując się terminem „religia” i „religijność”, „wiara”, dla porządku należałoby wyjaśnić ich znaczenie. W literaturze przedmiotu definicji tych pojęć jest tak wiele, jak wielu autorów, zatem nie miejsce tu, aby je wszystkie przytaczać². J. Fowler dokonując rozróżnienia znaczeń pojęć „wiara” i „religia” stwierdza, iż „wiara” jest terminem bardziej osobistym i głębszym niż określenie „religia”. Jest ona sposobem odniesienia się jednostki bądź grupy do transcendentnych wartości i mocy, postrzeganych jako możliwe do zrozumienia poprzez rozmaite elementy tradycji³. Natomiast zdarza się, że termin „religia” utożsamiany jest z „religijnością” i zamiennie stosowany w różnych kontekstach. W rzeczywistości pojęcia te, choć znaczeniowo pokrewne, oznaczają co innego. Religia jest rzeczywistością samą w sobie, występującą obiektywnie, niezależnie od określonej konkretnym czasem manifestacji. Jak pisze I. Borowik: „islam pozostanie islamem, a chrześcijaństwo chrześcijaństwem nawet wówczas, gdy umrze ostatni człowiek przyjmujący te religie za własne”⁴. Natomiast religijność jest zawsze czyjaś religijnością, jest ona przypisana do kogoś i bez tego kogoś nie istnieje. Mamy więc do czynienia z religijnością młodzieży, określonych grup zawodowych, zbiorowości etnicznych, kobiet itd. Religijność jest zatem konkretnym sposobem istnienia religii w jednostce lub zbiorowości⁵. Badaniom socjologicznym można poddawać wszystkie aspekty religijności, a zatem: globalne postawy wobec religii, postawy wobec dogmatów wiary, doświadczenie religijne, praktyki religijne, stosunek do Kościoła jako instytucji i wspólnoty, postawy i zachowania moralne. Można też analizować poziom wiedzy religijnej, która niekoniecznie musi świadczyć o wysokim poziomie religijności, ponieważ

² D. DENNET, *Odczarowanie. Religia jako zjawisko normalne*, Warszawa: PIW 2008, s. 31; T. LUCKMANN, *Niewidzialna religia*, Kraków: Nomos 1996, s. 58-59; N. LUHMANN, *Funkcja religii*, Kraków: Nomos 1998, s. 50.

³ J.W. FOWLER, *Stages of faith. The psychology of human development and the quest for meaning*, San Francisco, USA: Harper and Row Publishers 1981 s. 9.

⁴ I. BOROWIK, T. DOKTÓR, *Pluralizm religijny i moralny w Polsce*, Kraków: Nomos 2001, s. 50.

⁵ Tamże, s. 50.

czasami stanowi jedynie wskaźnik określonych zainteresowań natury intelektualnej⁶.

Deklaratywność, selektywność i charakter manifestacyjny to cechy główne polskiej religijności, obserwowane we wszystkich generacjach, a szczególnie wśród młodzieży. Polacy nastawiają się przede wszystkim na praktykowanie obrzędów, natomiast niekoniecznie na autentyczne przeżywanie pogłębionej wiary. Jak stwierdza M. Libiszowska-Żółtkowska: „praktyki kultowe są często przez samych wiernych utożsamiane z wiarą, a życie religijne redukowane do odświętnej mszy niedzielnej. [...] Większe znaczenie przydaje się wymiarowi rytualno-kultowemu niż aspektowi intelektualnemu”⁷. Postawa taka wiąże się z przekonaniem o wystarczalności wypełniania samych praktyk i „przykazań minimum” do zbawienia i „byciem z Panem Bogiem w zgodzie”. K. Pawlina, podsumowując swoje badania przeprowadzone w 1997 r., tak określa kształt religijności młodzieży doby transformacji: „w większości młodzież deklaruje się jako wierząca, czemu nie towarzyszą konkretne postawy moralne. Nie ma ścisłego związku pomiędzy wyznawaną wiarą a życiem. [...] Współczesna młodzież nie walczy z religią. Uznaje ją za część tradycji lub «religię świąteczną», potrzebną na niedzielę lub w chwilach wyjątkowych. W życiu codziennym dominuje jednak myślenie, że bez Boga można się po prostu obejść. Dlatego młodym ludziom wcale nie przeszkadza, że z jednej strony wyznają wiarę, z drugiej żyją tak, jak chcą. Wiara nie wydaje się im konieczna do ułożenia sobie życia na co dzień”⁸. Można zatem stwierdzić, iż kwestie religijne w opinii młodzieży stanowią ekskluzywny dodatek do własnego światopoglądu, będący względnym drogowskazem, istotnym tylko w niektórych wypadkach, nieobowiązującym bezwzględnie, poddawanym ciągłym korektom, zależnym od indywidualnych, autonomicznych decyzji. Religia jest postrzegana jako wartość instrumentalna, istotna w potrzebie, a pomijana na co dzień. Niektórzy autorzy podkreślają utylitarne i „konsumenckie” traktowanie religii, przejawiające się w selekcyonowaniu norm propagowanych przez religię. Z katalogu dostępnych w ramach doktryny reguł wierni wybierają tylko te, które pasują do ich stylu życia i wiążących się z nim wartości i celów. Jak pisze T. Szlendak: „«selekcjonerstwo religijne» [...] wiąże się z [...]

⁶ J. MARIAŃSKI, *Kondycja religijna i moralna młodych Polaków*, Kraków: Nomos 1991, s. 18.

⁷ M. LIBISZOWSKA-ŻÓŁTKOWSKA, *Współczesne formy obecności – absencji religii w życiu państwa i społeczeństwa*, „Kultura i Społeczeństwo” 1993, nr 2, s. 97.

⁸ K. PAWLINA, *Polska młodzież przelomu wieków*, Warszawa: Wydawnictwo Sióstr Loretańek 1998, s. 182-183.

supermarketyzacją religii, podporządkowaniem jej mechanizmom charakterystycznym dla współczesnej kultury konsumenckiej, w której mamy prawo wybierać to, co nam odpowiada, a najczęściej wybieramy to, co nas skusi i omami. [...] selekcjonerstwo jest specyficznym sposobem na poszukiwanie świętości w realiach kulturowego supermarketu. Religijność epoki hiperkonsumpcji wiąże się z «akrobatycznymi» umiejętnościami łączenia przez wiernych zachowań konsumenckich z odreligijnymi wartościami i normami”⁹. Młodzież w porównaniu do innych kategorii wiekowych w najmniejszym stopniu akceptuje dogmaty wiary i w najwyższym odsetku deklaruje brak wiary. Potwierdzają to badania mieszkańców archidiecezji warszawskiej w 2006 r.: „w kategorii wieku 18-25 lat (najmłodszej badanej), występuje najwięcej osób niewierzących (6,3%) w porównaniu z osobami starszymi, najwięcej osób deklarujących niewiarę w dogmaty (np. wiarę w Boga, Trójcę Św. zmartwychwstanie Jezusa, wieczną nagrodę lub karę, istnienie piekła), przy jednoczesnym najlepszym poziomie wiedzy religijnej”¹⁰. Analiza materiałów empirycznych pochodzących z badań młodzieży polskiej z lat 2005 i 2009, dokonana przez S. Zarębę, wykazuje, iż w ciągu 4 lat spadł o 1,6% odsetek osób deklarujących się jako głęboko wierzący, natomiast wzrósł – osób wierzących z 55,5% do 63,2%. Jednocześnie wzrósł także odsetek osób obojętnych o 3,7%¹¹. Autor prezentuje również wyniki badań z 2010 r. dotyczące młodych warszawiaków, jednakże ze względu na specyfikę religijności mieszkańców metropolii trudno ją porównywać z ogólnymi danymi reprezentatywnymi dla całej Polski, na których ostateczny wynik mają wpływ również wskazania respondentów z prowincji, reprezentujących zupełnie inny typ religijności. Jednakże cenna jest klarowna prezentacja różnic pomiędzy środowiskami, wykazujących znaczne dysproporcje.

Podobnie sprawa ma się w kwestii postrzegania religii jako wartości i określania jej pozycji w hierarchii spraw istotnych. S. Zaręba, omawiając badania religijności młodzieży w Polsce z lat 1988, 1998 i 2005, stwierdza: „wśród wartości będących przedmiotem dążeń, a więc takich, które postrzegane są jako dostarczyciele sensu życia i poczucia zadowolenia, wiara religijna

⁹ T. SZLENDAK, *Supermarketyzacja. Religia i obyczaje seksualne młodzieży w kulturze konsumpcyjnej*, Wrocław: Wyd. Uniwersytetu Wrocławskiego 2004, s. 104-105.

¹⁰ E. JARMOCH, *Wiara i wierzenia jako wymiar religijności*, w: W. ZDANIEWICZ, S. ZARĘBA (red.), *Postawy społeczno-religijne archidiecezjan warszawskich*, Warszawa: OSS Opinia ISKK SAC 2006, s. 29.

¹¹ S. ZARĘBA, *Religijność młodzieży w środowisku zurbanizowanym*, Warszawa–Rzeszów: Pobitno Oficyna 2012, s. 263.

lokowana jest na dość odległym miejscu. Wprawdzie doceniana jest jej rola sensotwórcza, a jej funkcja terapeutyczna uznawana za cenną i doniosłą, to jednak pogląd ten nie jest podzielany przez wszystkich. Są osoby, które udane życie osobiste widzą w innej perspektywie bez odniesienia do sacrum”¹².

Istnieje jednak cały czas znaczna grupa ludzi młodych, którzy swoje potrzeby religijne zaspokajają w ramach tradycyjnych instytucji religijnych, uczęszczając do kościołów na msze św. i nabożeństwa, biorąc udział w świętach i uroczystościach kościelnych oraz prowadząc życie sakramentalne. Wśród nich są także uczestnicy wspólnot i ruchów religijnych prowadzonych przez parafie, mających na celu głębszą formację religijną swoich członków.

PROBLEMATYKA I METODOLOGIA BADAŃ

Jak wspomniałam we wstępie, podjęte przeze mnie badania dotyczyły przede wszystkim funkcjonowania zagadnienia świętości w świadomości młodzieży, która w przeważającej większości deklaruowała przynależność do wyznania katolickiego, uznawała się za osobę wierzącą oraz podkreślała ważność religii i wartości religijnych we własnym życiu oraz dodatkowo zamieszkiwała region, w którym życie duchowe mieszkańców wykazuje cechy typowe dla religijności ludowej, tradycjonalistycznej, silnie związanej z Kościołem instytucjonalnym. Przeprowadzona analiza uzyskanych wyników, odnoszących się do centralnego problemu pracy, pozwoliła dodatkowo na ustalenie profili religijności młodych respondentów, obejmujących aspekt intelektualny, aksjologiczno-emocjonalny oraz behawioralny, kreowanych na podstawie wybranych kryteriów, np. płeć, miejsce zamieszkania, typ szkoły itd. Jednakże najbardziej interesującym momentem, decydującym o pojawieniu się nowej linii podziału w próbie badawczej, było ustosunkowanie się uczniów wobec pytania o to, czy chcieliby osiągnąć stan świętości. Wyłoniły się zatem dwie grupy: pierwsza z nich to osoby wyrażające chęć bycia świętym oraz druga, skupiająca osoby dystansujące się wobec tej perspektywy. Profile religijności obu grup pokazują wprost, kim są osoby deklarujące pragnienie bycia świętym, oraz kto z młodych respondentów raczej nie widzi dla siebie takiej moż-

¹² S. ZARĘBA, *Identyfikacje religijne i dylematy moralne uczniów i studentów w Polsce*, „Collectanea Theologica” 2(2009), s. 194.

liwości. Uwidoczniony jest również wpływ poszczególnych analizowanych zmiennych na wystąpienie chęci bycia świętym lub jej braku – innymi słowy – co sprawia, że niektórzy z młodych pielęgnują w sobie pragnienie świętego życia, a dla innych zagadnienie to praktycznie nie istnieje.

Wyniki niniejszych badań, oprócz waloru poznawczego, mogą posiadać również wymiar praktyczny (np. dla osób zajmujących się zawodowo katechizacją młodzieży), ukazujący kanały i sposoby dotarcia do uczniów z przekazem treści nauczania, oraz ewentualnego sukcesu w procesie kształtowania postaw proreligijnych. Badania zostały przeprowadzone metodą sondażową na próbie 1841 uczniów ostatnich klas (maturalnych: trzecich w liceach ogólnokształcących i profilowanych, czwartych w technikach) szkół ponadgimnazjalnych województwa lubelskiego w roku 2010. Posłużono się techniką ankiety audytoryjnej, a narzędziem badawczym był kwestionariusz rozdawany uczniom przez przeszkolonych ankierów. Do badań wytypowano szkoły średnie dla młodzieży niepracującej: licea ogólnokształcące, licea profilowane i technika, w sześciu zróżnicowanych pod względem liczby mieszkańców kategoriach miejscowości: wieś, miasto do 5 tys. mieszkańców, miasto 5-20 tys. mieszkańców, miasto 20 do 50 tys. mieszkańców, miasto 50-100 tys. mieszkańców, miasto 100-500 tys. mieszkańców. Ustalono pulę miejscowości w ramach danej kategorii, spełniające kryterium obecności szkoły w/w typów na swoim terenie na podstawie wykazu Wojewódzkiego Kuratorium Oświaty w Lublinie, z której na zasadzie doboru losowego wyłoniono odpowiednie placówki. Wybór konkretnej klasy do badań należał do dyrektora szkoły i na tę decyzję nie miałam wpływu.

„ŚWIĘCI” I „PROFANI” – CHARAKTERYSTYKA PROFILI RELIGIJNOŚCI WYODRĘBNIONYCH GRUP MŁODZIEŻY

W wyniku analizy odpowiedzi badanej młodzieży stwierdzono, iż znaczna jej część nie postrzega dążenia do świętości jako pożądanej perspektywy swego życia (994 osoby, co stanowi 54% badanej próby). Grupa ta została nazwana skrótem myślowym „profani”. Jednakże zidentyfikowana została druga zbiorowość respondentów („święci”), którzy biorą pod uwagę świętość jako cel życia i więcej, wyrażają oni pragnienie bycia świętymi (578 osób, co stanowi 31,4% osób biorących w badaniach, pozostałe 14,6% to brak odpowiedzi). Obie grupy, zróżnicowane pod względem ilościowym, wykazują

dość znaczne podobieństwo członków we własnych ramach, to znaczy osoby z grupy „świętych” wykazują cechy charakterystyczne dla nich samych i odbiegające poziomem od osób z grupy „profanów”. Odmienne zapatrywania na kwestię świętości przekładają się na zróżnicowaną charakterystykę religijności obu podzbiorów młodzieży, zarówno w odniesieniu do autoidentyfikacji w kwestii wiary, na płaszczyźnie intelektualnej, aksjologiczno-emocjonalnej, jak i behawioralnej. Różnice zatem przejawiają się w poziomie własnych deklaracji postawy względem religii, wiedzy religijnej, wyniesionej ze szkolnej katechezy i życia codziennego, opiniach i przeświadczeniach, wyznawanych wartościach, ideałach i wzorcach oraz praktycznym zachowaniu. Poniższa prezentacja będzie zatem próbą odpowiedzi, kim są uczniowie, dla których święte życie nie jest pustym słowem, oraz kim są młodzi respondenci, którzy nie łączą pojęcia świętości z własną perspektywą eschatologiczną, wynikającą chociażby z faktu bycia katolikiem.

Wart podkreślenia jest również fakt, iż zmienne tradycyjnie modyfikujące stosunek do zagadnień wiary, jak np. płeć i miejsce zamieszkania a także wyznanie religijne i udział w katechizacji, nie wykazały istotnego wpływu na pojawienie się deklaracji chęci prowadzenia świętego życia. Respondenci objęci badaniami okazali się z przeważającą większością katolikami, gremialnie uczęszczającymi na lekcje szkolnej katechezy (ponad 90%).

AUTOIDENTYFIKACJA RELIGIJNA I WIARA W WYBRANE DOGMATY ESCHATOLOGICZNE

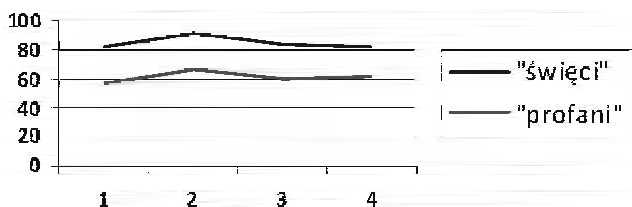
Pytania o autoidentyfikację religijną dotyczyły przede wszystkim przedstawienia przez respondentów własnego stosunku do spraw wiary i określenie siebie jako wierzącego, niewierzącego, obojętnego religijnie ewentualnie niezdecydowanego, ale przywiązanego do tradycji katolickiej. Przynależność wyznaniowa praktycznie nie odgrywała tu żadnej roli, ponieważ zdecydowaną większość stanowili katolicy (91%). Deklaracja wiary w wybrane prawdy eschatologiczne wiązała się wprost z rozpatrywanym zagadnieniem świętości, dlatego pytania na temat akceptacji wiary w istnienie nieba, piekła oraz życia po śmierci stanowiły niejako preludium do tematu głównego. Jak wykazała analiza odpowiedzi respondentów, „święci” we wszystkich przypadkach górują nad „profanami” w kwestiach autodeklaracji religijnej i deklarowanej wiary

w dogmaty dotyczące spraw ostatecznych¹³. Można powiedzieć, że są oni najbardziej zbliżeni do „optimum”, czyli 100% odpowiedzi akceptujących, przeciętnie sytuując się na poziomie 70-85%. W przypadku identyfikacji religijnej oraz deklarowanej wiary w dogmaty eschatologiczne, widać zdecydowany wyższy poziom odpowiedzi pozytywnych osób z tej grupy, niż dzieje się to w przypadku uczniów dystansujących się od perspektywy własnej świętości. Różnice te pokazuje wykres A i A1 (A1 zawiera dane odsetkowe, jednakże sam wykres jest mniej czytelny, „spłaszczony”, w porównaniu do wykresu A, z tego powodu prezentuję je razem, podobnie jak w przypadku pozostałych wykresów). Różnica pomiędzy obiema grupami jest istotna i wynosi średnio około 22%. Przebieg linii wykresu jest niemalże taki sam dla obu grup i wykazuje najsilniejszą akceptację dla dogmatu w istnienie nieba, natomiast już nieco niższą w istnienie piekła i życie po śmierci. Rzeczą wiadomą jest, iż człowiek wykazuje naturalną skłonność do wyższej akceptacji faktów, informacji, przekazów pozytywnych, postrzeganych jako niezagrażające a raczej afirmatywne, niż tych, które określane są jako negatywne i destrukcyjne, a za takie miejsce czy stan uważane jest piekło. Jednakże jak widzimy, nie wszyscy „święci” samych siebie uważają za wierzących – około 18% ma co do tego wątpliwości, być może wynika to po części z niemożności odnalezienia się w istniejącej nomenklaturze, po części z braku ostatecznej decyzji co do opowiedzenia się za konkretną opcją religijną. W każdym razie żadna z tych osób nie określiła się jako niewierząca, wykazując w tym wypadku niezbitcie związek świętości ze światopoglądem religijnym.

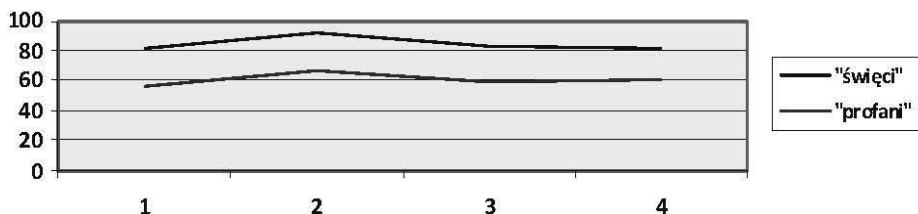
Poziom akceptacji wiary w istnienie piekła, nieba i życia po śmierci, uwidoczniony na wykresach, świadczy o nieortodoksyjnym traktowaniu religii przez jedną i drugą grupę młodzieży, aczkolwiek w różnych proporcjach. Wśród „świętych” wierzący w powyższe dogmaty znacznie przeważają pod względem liczebnym, jednak nawet tutaj znajdują się osoby deklarujące niewiarę lub brak zdania w tej kwestii. Taki stan rzeczy tłumaczyć można zarówno młodzieńczym buntem lub przynajmniej dystansem wobec autorytarnego nauczania Kościoła, jak też rzeczywistymi wątpliwościami, które jednak nie przekreślają istniejącej chęci osiągnięcia celu życia chrześcijańskiego. Osoby z grupy „profanów” w mniejszym odsetku określają siebie samych mianem osoby wierzącej, niż czynią to „święci”, na niższym poziomie deklarują również wiarę w istnienie nieba jako miejsca przebywania dusz zbawio-

¹³ Analiza była prowadzona o rozbudowane tabele danych w SPSS, które zostały zmodyfikowane i przybrały ostatecznie postać wykresów, zamieszczonych w niniejszym opracowaniu.

nych, piekła – miejsca wiecznej kary oraz istnienia życia po śmierci fizycznej ciała.



Wykres A. Identyfikacja religijna i wiara w dogmaty eschatologiczne w %



Wykres A 1. Identyfikacja religijna i wiara w dogmaty eschatologiczne w %

Objaśnienia (dotyczą obu wykresów): 1. Wierzący, 2. Wiara w niebo, 3. Wiara w piekło, 4. Wiara w życie po śmierci

WIEDZA RELIGIJNA, OPINIE I PRZEKONANIA DOTYCZĄCE ŚWIĘTOŚCI

Także zdecydowanie częściej osoby deklarujące chęć osiągnięcia świętości, niż uczniowie nieprzejawiający takiego pragnienia, prezentują zasoby posiadanej wiedzy zgodnej z nauczaniem katechetycznym. Można by pokusić się o następującą konkluzję: respondenci osobiście zainteresowani kwestiami religijnymi i traktujący je jako sprawy „sensotwórcze” wykazują wyższy poziom wiedzy religijnej niż respondenci, dla których perspektywa dążenia do świętości nie jest zachęcająca. Twierdzenie to wskazuje na oczywistość obserwowaną w innych dziedzinach życia. Jednakże „profani” w tym zakresie

wykazują się również dość dobrą wiedzą religijną, chociaż na niższym poziomie odpowiedzi właściwych. Pytania zadawane respondentom dotyczyły kwestii zawartych zarówno w programie szkolnej katechezy, jak i dostępnych dla uczestników niedzielnych mszy św., a zatem odnosiły się do osobistych przekonań na temat natury Boga (osobowej, nieosobowej), wiedzy na temat praktyki beatyfikacyjnej i kanonizacyjnej Kościoła katolickiego, nauki o powszechnym powołaniu do świętości, promowanej szczególnie wśród młodzieży przez papieża Jana Pawła II, znajomości biografii własnego patrona od chrztu, opinii o funkcjonowaniu wśród katolików oporu wobec głębszego zaangażowania w sprawy wiary, przejawiającego się w postaci obawy wobec możliwości osiągnięcia własnej świętości.

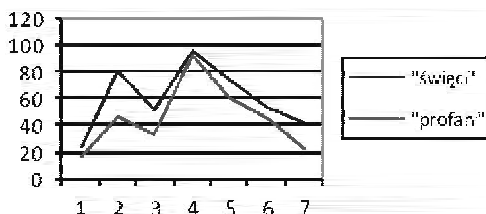
Na wstępie należy zaznaczyć, iż obie grupy znacznie różnią się jedynie w dwu kwestiach: wiedzy na temat powszechnego powołania do świętości, którą w wysokim stopniu posiadają „święci”, a ignorancją w tym zakresie wykazują się „profani” (różnica wynosi aż 34%) , oraz opinii o częstym występowaniu lęku przed świętością, którą przejawiają „święci”, natomiast obca jest ona osobom z drugiej grupy. Ta ostatnia kwestia wymaga komentarza: reprezentanci obu grup nie wyrażają opinii o własnym lęku wobec świętości, ale przeświadczenie o funkcjonowaniu tego faktu w świadomości ogółu społeczeństwa. Dlatego rozpatrywana kwestia, na pierwszy rzut oka paradoksalna, ukazuje lepsze rozeznanie w temacie i wyższy poziom świadomości „świętych”, którzy częściej stwierdzając istnienie takiego lęku, odnoszą tę sytuację do szerokiej reprezentacji osób niechętnych perspektywie dążenia do świętości.

Istotną sprawą jest również posiadany przez młodzież obraz Boga. Jak widać, przekonanie o Jego osobowej naturze jest w obu grupach rzadko reprezentowane, a deklaracja chęci bycia świętym nie chroni przed nieortodoksyjnym pojmowaniem tej idei. Zagadnienie to jest bardzo ważne z punktu widzenia celów formacji religijnej, nauczania katechetycznego i wychowania w wierze. Chrześcijaństwo jest religią teistyczną, głoszącą wiarę w jedyne, transcendentne i osobowe Boga, który w sposób autonomiczny nawiązuje z człowiekiem relację interpersonalną, objawia się mu w akcie epifanii, dając możliwość wzajemnego kontaktu. Wejście w taki bliski, osobowy związek z Bogiem, oparty na szczególnych zasadach partnerskich, respektujących wolność jednostki ludzkiej, możliwy jest tylko i wyłącznie pod warunkiem uznania Go za osobę. Nie można nawiązać podobnego kontaktu z ideą Boga, panteistyczną wizją Praenergii, wprawiającej wszechświat w ruch, czy deistycznym demiurgiem obojętnym wobec swego stworzenia. Sens prowadzenia życia religijnego, wypełnionego spełnianiem praktyk, pobożnych uczynków,

stosowaniem się do zaleceń etyki chrześcijańskiej związany jest zatem przede wszystkim z wyznawaną ideą Boga, czyli uznawaniem Go za byt osobowy. W przypadkach odmiennych wizji Istoty Najwyższej, wszelkie „zabiegi religijne” nie posiadają znaczenia innego, niż tylko doczesne i *stricte* społeczne. W niniejszych badaniach młodzi respondenci reprezentowali zadziwiająco niski poziom deklaracji posiadanej osobowej wizji Boga, przy jednoczesnym wysokim poziomie deklarowanej postawy zaangażowania religijnego. Można zatem stwierdzić, iż badani uważają się w większości za wierzących, przy czym nie do końca wiedzą, w jakiego Boga wierzą. Być może fakt ten można wytłumaczyć i w inny sposób, mianowicie taki, iż badana młodzież nie rozumie określenia „osoba” w odniesieniu do Boga lub utożsamia je z cielesnością czy fizycznością, a to z kolei kłóci się im z utrwaloną wiedzą o duchowej istocie Stwórcy.

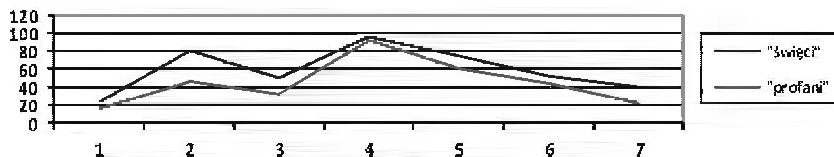
Kolejnym elementem, który również odróżnia „świętych” od „profanów”, jest znajomość biografii własnego patrona od chrztu, którą w wyższym stopniu posiadają osoby z pierwszej grupy, częściej też deklarując aktywne działania własne w kierunku pozyskania informacji na jego temat, niż dzieje się to w grupie drugiej, gdzie respondenci częściej przyznawali się do niewiedzy i braku zainteresowania tym tematem.

Ostatnie z uwidoczniionych na wykresie wskazań, a więc „osobista akceptacja świętości jako drogi życia” nie odnosi się do płaszczyzny aksjologicznej, a stanowi jedynie odzwierciedlenie własnego przekonania o możliwości życia według takiego wzorca. W tym wypadku zarówno „święci”, jak i „profani” wypadają słabo, co szczególnie jest zadziwiające w przypadku reprezentantów pierwszej z grup, deklarujących chęć bycia świętym. Wytłumaczyć można ten fakt w dwojaki sposób: albo jako realistyczne stanowisko respondentów zauważających trudności możliwe do napotkania na drodze świętości, albo jako brak łączenia przez nich kwestii własnego pragnienia bycia świętym (być może, iż postrzeganym wyłącznie jako piękne marzenie) oraz opowiedzenia się po stronie świętości jako rzeczywistej propozycji dostępnej na ich własnej drodze życiowej.



Wykres B. Wiedza, opinie, przekonania religijne według obu grup młodzieży w %

Objaśnienia: 1. Osobowa wizja Boga, 2. Powszechne powołanie do świętości, 3. Nauczanie Jana Pawła II, 4. Praktyka wynoszenia na ołtarze, 5. Wiedza nt. patrona od chrztu, 6. Opinia o istnieniu lęku przed świętością, 7. Osobista akceptacja świętości jako drogi życia



Wykres. B 1. Wiedza, opinie, przekonania religijne według obu grup młodzieży w %

WARTOŚCI, IDEAŁY I WZORCE OSOBOWE

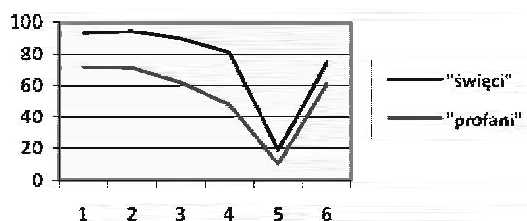
Podobnie w odpowiedziach na pytania natury aksjologiczno-emocjonalnej „święci” częściej umieszczali religię w kręgu spraw istotnych (mimo wszystko nie zajmuje ona miejsca naczelnego w hierarchii). Poza tym, częściej wykazywali pozytywny obraz osób zaangażowanych religijnie i świętych, postrzeganych jako jednostki kierujące się miłością Boga i bliźniego, wyjątkowo dobre i szlachetne, udzielające pomocy i wsparcia potrzebującym w sposób bezinteresowny. To „święci” przede wszystkim wskazywali na chęć osiągnięcia stanu zbawienia jako tożsamego ze stanem świętości i „pójściem do nieba”, wykazywali się więc w tym zakresie nie tylko realizacją ideału chrześcijańskiego, ale także właściwym rozumieniem tych trzech pojęć, co wiąże się z wysokim poziomem wiedzy religijnej, analizowanym w poprzednim akapicie. Osoby z tej grupy w najwyższym stopniu postrzegają świętych jako wzór do naśladowania dla młodzieży polskiej i – co najważniejsze –

sami się z nim identyfikują. Niektórzy z respondentów posiadają swojego „idola” wśród świętych, na którego biografii opierają większość swojej wiedzy na ten temat.

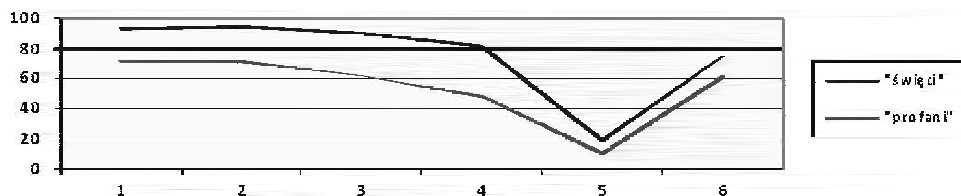
W najniższym stopniu wszyscy respondenci świadomość istnienia wśród współcześnie żyjących osób, które mogliby nazwać świętymi, zatem nie byli w stanie rozpoznać cech wzoru osobowego świętego przejawianych przez osoby żyjące. Święci okazują się zatem realnością zarezerwowaną dla zamkniętej przeszłości, a w czasach współczesnych zauważany jest ich deficyt, mimo usilnych starań promocyjnych prowadzonych przez papieża Jana Pawła II, który przeprowadził rekordową liczbę beatyfikacji i kanonizacji, wynosząc na ołtarze ludzi różnych stanów, płci i pochodzenia.

Niespodziewanie dość wysokie notowania uzyskała teoretyczna, deklaracyjna gotowość oddawania życia za przekonania religijne, co można tłumaczyć głównie jako przejaw młodzieńczego idealizmu. Jednakże osoby z grupy „profanów” w większości nie widzą sensu obrony wyznawanej wiary za cenę życia, podkreślając, iż życie jest wartością najwyższą. Natomiast wśród „świętych” przeważają osoby widzące możliwości i potrzebę takich działań, dostrzegając w takim działaniu sprawdzian rzeczywistej postawy zaangażowania religijnego.

Reprezentanci obu grup wykazują najwyższą zgodność co do kwestii najważniejszej cechy idealnego świętego, którą jest jego funkcja orędownicza, polegająca na skutecznym zanoszeniu prośb wiernych do Boga i wstawianie się u Niego w sprawach petentów. Utylitarne i pragmatyczne postrzeganie świętych jako kanałów otrzymywania łask jest szeroko rozpowszechnione wśród członków społeczeństwa polskiego niezależnie od wieku, płci i miejsca zamieszkania. Można zatem powiedzieć, iż młodzież wyrażając powyższe stanowisko nie wygłasza „autorskich”, oryginalnych przekonań, a raczej jest wyrazicielem opinii krewnych i znajomych.



Wykres C. Wartości, opinie, przekonania religijne według obu grup młodzieży w %



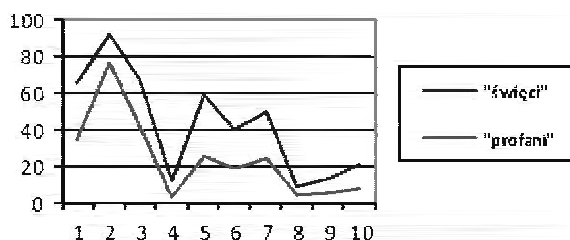
Wykres C 1. Wartości, opinie, przekonania religijne według obu grup młodzieży w %

Objaśnienia (dla obu wykresów): 1. Akceptacja osoby świętego jako wzoru do naśladowania, 2. Chęć bycia zbawionym, 3. Religia ważną wartością, 4. Sens oddawania życia za wiarę, 5. Znajomość współczesnego żyjącego przykładu świętego, 6. Postrzeganie orędownictwa jako funkcji idealnego świętego.

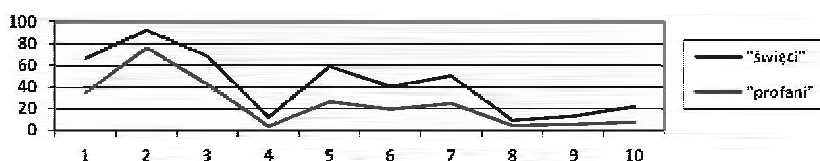
PRAKTYKI RELIGIJNE I UDZIAŁ WE WSPÓLNOTACH KOŚCIELNYCH

Praktyki religijne są tym elementem, w którego obszarze najwyraźniej uwiadcniają się różnice pomiędzy obiema grupami. Osoby dążące do świętości wykazywały prawie absolutną akceptację dla zaleceń Kościoła odnośnie do praktykowania, zarówno indywidualnego, jak i zbiorowego. Wykazywały one pozytywne nastawienie w stosunku do praktyk w ogóle, dominowały nad „profanami” w częstości praktykowania modlitwy, brania udziału we mszy św. świątecznej, w nabożeństwach, pielgrzymkach, młodzieżowych spotkaniach modlitewnych oraz przystępowaniu do sakramentów. Aspekt praktyczny jest zatem momentem decydującym o ostatecznej ocenie świętości jako ewentualnej, osobistej perspektywie życiowej. Młodzież pragnąca osiągnąć świętość we wszystkich przypadkach badanych obszarów praktycznej aktywności religijnej wykazywała bardzo wysokie zaangażowanie, zdecydowanie przeważając nad osobami niezainteresowanymi świętością osobistą. Respondenci z tej ostatniej grupy („profanów”) również pozytywnie oceniali praktyki religijne i deklarowali swoje częste uczestnictwo we mszy św. niedzielnej oraz w Boże Narodzenie i Wielkanoc, natomiast w pozostałych formach aktywności religijnej przeważały odpowiedzi wskazujące na sporadyczne uczestnictwo lub jego brak. Szczególnie jedna z podstawowych praktyk, jaką jest modlitwa, była w tej grupie często zaniedbywana. Można zatem powiedzieć, że w grupie „profanów” ujawnia się dobitnie teza o deklaratywnym stosunku młodzieży

polskiej do spraw religii, traktowanie jej jako obowiązku, a nakazanych praktyk – jako normy kulturowej i pewnej postaci folkloru. Głębsze zaangażowanie w sprawy wiary łączy się, co widać, z częstszym uczestnictwem w praktykach, zarówno obowiązkowych, jak i nadobowiązkowych oraz uczestnictwem w przykościelnych wspólnotach formacyjnych. Wykresy D i D1 prezentują zaangażowanie respondentów w praktyki religijne na poziomie wysokim. Zdecydowanie widać wyższe natężenie tej cechy u „świętych” we wszystkich przypadkach.



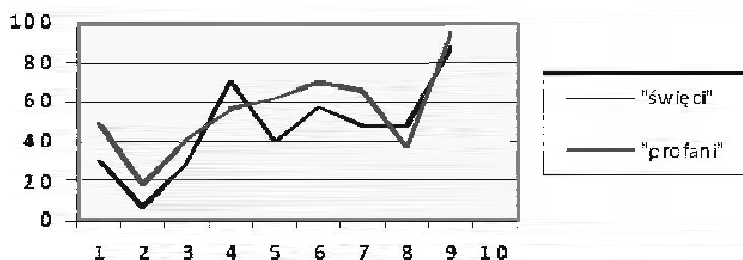
Wykres D. Regularne/częste praktyki według obu grup młodzieży w %



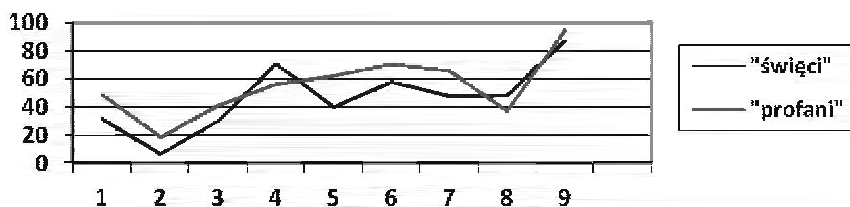
Wykres D1. Regularne/częste praktyki według obu grup młodzieży w %

Objaśnienia (dla obu wykresów): 1. Msze św. niedzielne, 2. Boże Narodzenie i Wielkanoc, 3. Boże Ciało i Trzech Króli, 4. Nabożeństwa (rózaniec, majowe, pierwszopiątkowe), 5. Modlitwa, 6. Spowiedź, 7. Komunia św., 8. Pielgrzymki, 9. Dzień młodzieży, 10. Udział we wspólnotach przykościelnych.

Dla porównania wykresy E i E1 obrazują nieregularny lub sporadyczny udział uczniów w praktykach religijnych.



Wykres E. Nieregularne/sporadyczne praktyki według obu grup młodzieży w %



Wykres E1. Nieregularne/sporadyczne praktyki według obu grup młodzieży w %

Objaśnienia (dla obu wykresów): 1. Msze św. niedzielne, 2. Boże Narodzenie i Wielkanoc, 3. Boże Ciało i Trzech Króli, 4. Nabożeństwa (róžaniec, majowe, pierwszopiątkowe), 5. Modlitwa, 6. Spowiedź, 7. Komunia św., 8. Pielgrzymki, 9. Dzień młodzieży, 10. Udział we wspólnotach przykościelnych.

Można sądzić, że częstsze uczestnictwo w różnorodnych formach praktyk sprzyja pojawianiu się potrzeb intelektualnych związanych z kwestiami wiary i kreowaniu zestawu odpowiadających im wartości, ideałów, celów itd. Jednak trudno stwierdzić, co jest pierwsze w tym szeregu: czy praktyki, czy potrzeby intelektualne, czy też wartości i co jest ostateczną siłą sprawczą. Bez wątpienia, te trzy grupy czynników zazębiają się ze sobą, warunkują i nawzajem dynamizują. Poza tym, jedne nie mogą istnieć bez drugich i nie mogą być analizowane w oderwaniu od pozostałych. Prawdopodobne jest, iż w przypadku różnych doświadczeń biograficznych poszczególnych respondentów zainteresowanych osiągnięciem świętości, jako pierwsze mogły wystąpić odmienne czynniki. Możliwe, że jako pierwotne pojawiły się praktyki religijne, ponie-

waż ta forma aktywności religijnej jest najczęściej praktykowana w polskich rodzinach, z uwagi na tradycję wspólnego przychodzenia na mszę św. do kościoła rodziców z dziećmi. W wieku wczesnodziecięcym kształtowane są też różne ideały i wpajane wartości, choć jeszcze na bardzo infantylnym poziomie. Podobnie, dziecko może potrzebować wytłumaczenia różnorodnych kwestii związanych z wiarą, pojawia się zatem aspekt intelektualny tej sprawy, chociaż specyfika zdolności intelektualnych tego wieku ogranicza możliwość przyswajania tak abstrakcyjnych treści.

PODSUMOWANIE

Artykuł stanowi próbę wykazania różnic istniejących w profilach religijności badanej młodzieży, w zdecydowanej większości wyznania katolickiego, pochodzącej z katolickich rodzin i uczęszczającej na szkolną katechezę. Przewodzona na podstawie kryterium stosunku do antycypowanej możliwości osiągnięcia świętości przez siebie samego analiza odpowiedzi, wykazuje istnienie istotnych zróżnicowań na płaszczyźnie intelektualnej, aksjologiczno-emocjonalnej oraz zachowaniowej osób w zbliżonym wieku, zamieszkujących region, w którym religijność ludności miejscowej posiada charakter wybitnie ludowy i silnie tradycjonalistyczny. Dwie wyróżnione grupy badanych uczniów wskazywały na odmienny sposób pojmowania i ustosunkowania się do rzeczywistości religijnej: generalnie osoby deklarujące chęć bycia świętymi (będące w mniejszości) częściej deklarowały postawę zaangażowania religijnego oraz wiarę w dogmaty dotyczące spraw ostatecznych, wykazywały lepszy poziom wiedzy religijnej, wyższą akceptację proponowanych przez Kościół ideałów, wartości i wzorców oraz w sferze praktyk zaznaczył się ich liczniejszy i częstszy udział, w porównaniu do grupy „profanów”. Postawy wobec religii osób z grupy „świętych” wykazują wyższy poziom konsekwencji i spójności, widać też logiczne wynikanie jednych elementów z drugich oraz głębsze zrozumienie sensu praktyk religijnych. Tę grupę młodzieży można nazwać bardziej świadomymi uczestnikami życia religijnego, czego nie można do końca powiedzieć o grupie „profanów” skłaniających się raczej ku religijności rytualnej, zwyczajowej, mającej przede wszystkim charakter normy kulturowej o charakterze obowiązku.

Co wynika z przedstawionego porównania typów religijności młodych Polaków, zawierających wybrane zmienne związane bezpośrednio z zagadnie-

niem świętości, czyli najważniejszym celem życia chrześcijanina? Analizując odpowiedzi respondentów można wysnuć wniosek, iż mimo dość wysokich wskaźników uczestnictwa w praktykach, deklaracjach wiary i uznania religii za sprawę istotną, życie codzienne większości młodych Polaków pokazuje coś zgoła innego. Można odnieść wrażenie, że wśród przedstawicieli młodego pokolenia normą jest życie pozornie według zasad religii, polegające na omijaniu sedna sprawy, czyli autentycznego, wewnętrznego i praktycznego zaangażowania w wyznawane wartości i wierzenia, a poprzestawaniu na zewnętrznych oznakach przynależności, przejawiających się w traktowanych jako przymus praktykach, które mogą być egzekwowane przez czynniki kontroli. Nie widać jednak wśród przeważającej części badanych uczniów chęci dążenia do ostatecznego celu tych wszystkich zabiegów. Wykonują oni praktyki ze względu na nie same („bo tak trzeba”, „bo to jest pozytywne i chyba ma sens”, „zapewne są potrzebne”)¹⁴ lub z powodu konformizmu, a nie ze względu na ostateczny cel, którego nie do końca pojmują. Rzadko kiedy w odpowiedziach pojawia się dojrzałe podejście do sensu praktyk, traktowanych jako pomoc w rozwoju życia duchowego i zbliżenia do Boga. Religia dla badanych przez mnie młodych ludzi jest wartością, którą w wielu przypadkach cenią z niewiadomych powodów, której nie rozumieją oraz nie potrafią określić jej głębszego znaczenia i funkcji we własnym życiu. Wiara młodych „profanów” wydaje się rzeczywistością zewnętrzną, niewykazującą związku z ich sytuacją życiową. Stanowi coś w rodzaju ornamentu, przydającego znaczenia i specyficznej oprawy monotonnemu życiu. Młodzież często automatycznie określa swoją postawę jako religijną, wykazując raczej dobrą wolę bycia religijnym, niż rzeczywiście spełniając kryteria określające człowieka zaangażowanego religijnie. Można wysnuć wniosek o zdecydowanie luźnym związku większości młodzieży z ortodoksją, o niefrasobliwości w podejściu do życia religijnego i zwykłym nieprzejmowaniu się kwestiami religijnymi. W rzeczywistości oznacza to praktyczną niewiarę. Mimo deklaracji uczestnictwo w życiu religijnym dla znacznej grupy młodych jawi się w rzeczywistości jako wartość nieistotna, trzeciorzędna, której nie warto poświęcać wiele uwagi. Jednak należy pamiętać, iż taki stosunek do spraw religii jest spadkiem otrzymanym przez młodych głównie po rodzicach i innych krewnych, od których uczą się sposobów pojmowania świata, jego interpretowania i ustosunkowywania się wobec niego. Obraz ten dotyczy większości badanej młodzieży, lecz nie wolno uważać go za reprezentatywnego

¹⁴ Cytaty oryginalnych zapisów wypowiedzi z kwestionariuszy ankiety.

dla całości próby badawczej, ponieważ jak wykazano, istnieje grupa osób młodych nieco inaczej pojmująca miejsce i funkcje religii w swoim życiu. Mimo iż „święci” są mniejszością wśród respondentów, to jednak stanowi ona około 1/3 badanej zbiorowości. Można zatem powiedzieć, że ta część młodzieży, pomimo pewnych niedociągnięć i błędów, wykazuje jednak bardziej wykrystalizowaną, świadomą i konsekwentną postawę wobec wyznawanej wiary. Być może to właśnie ona tworzyć będzie w przyszłości trzon aktywnych uczestników życia religijnego w Polsce.

Dla socjologów ustalenia powyższe stanowić mogą element składowy, będący próbą wzbogacenia zasobów wiedzy o życiu społecznym oraz przyczynek do podejmowania dalszych badań w tym zakresie. Natomiast dla osób zajmujących się zawodowo katechizowaniem młodzieży szkolnej mogą być pomocne w ustalaniu celów i priorytetów programu nauczania. Być może przekomponowanie treści nauczania „religii” zaowocowałoby przynajmniej wyższym poziomem wiedzy i ogólnego rozeznania w temacie oraz sprowadziłoby zagadnienie świętości „na ziemię”, to jest do właściwego jej wymiaru.

BIBLIOGRAFIA

- BOROWIK I., DOKTÓR T., Pluralizm religijny i moralny w Polsce, Kraków: Nomos 2001.
- DENNET D., Odczarowanie. Religia jako zjawisko normalne, Warszawa: PIW 2008.
- FOWLER J.W., Stages of faith. The psychology of human development and the quest for meaning, San Francisco, USA: Harper and Row Publishers 1981.
- JARMOCH E., Wiara i wierzenia jako wymiar religijności, w: W. ZDANIEWICZ, S. ZARĘBA (red.), Postawy społeczno-religijne archidiecezjan warszawskich, Warszawa: OSS Opinia ISKK SAC 2006.
- LIBISZOWSKA-ŻÓŁTKOWSKA M., Współczesne formy obecności – absencji religii w życiu państwa i społeczeństwa, „Kultura i Społeczeństwo” 1993, nr 2.
- LUCKMANN T., Niewidzialna religia, Kraków: Nomos 1996.
- LUHMANN N., Funkcja religii, Kraków: Nomos 1998.
- MARIAŃSKI J., Kondycja religijna i moralna młodych Polaków, Kraków: Nomos 1991.
- MARIAŃSKI J., Między nadzieją a zwątpieniem. Sens życia w świadomości młodzieży szkolnej, Lublin: TN KUL 1998.
- PAWLINA K., Polska młodzież przełomu wieków, Warszawa: Wydawnictwo Sióstr Loretanek 1998.
- SZLENDAK T., Supermarketyzacja. Religia i obyczaje seksualne młodzieży w kulturze konsumpcyjnej, Wrocław: Wyd. Uniwersytetu Wrocławskiego 2004.

ZARĘBA S., Identyfikacje religijne i dylematy moralne uczniów i studentów w Polsce, „Collectanea Theologica” 2009, nr 2.

ZARĘBA S., Religijność młodzieży w środowisku zurbanizowanym, Warszawa–Rzeszów: Pobitno Oficyna 2012.

„ŚWIĘCI” I „PROFANI”.

PROFILE RELIGIJNE UCZNIÓW SZKÓŁ PONADGIMNAZJALNYCH WOJEWÓDZTWA LUBELSKIEGO NA PODSTAWIE BADAŃ

S t r e s z c z e n i e

Młodzież jest tą kategorią społeczną, która najwyraźniej odzwierciedla zmiany zachodzące w świadomości i sferze zachowań zbiorowych. Na podstawie analiz postaw ludzi młodych można dokonywać prób prognozowania przyszłych procesów zachodzących w systemach społecznych. Dlatego religijność młodzieży jest ważnym obiektem badań socjologicznych z punktu widzenia przyszłości religii w Polsce. Niniejszy artykuł stanowi próbę prezentacji dwóch profili religijności uczniów szkół ponadgimnazjalnych województwa lubelskiego na podstawie przeprowadzonych badań empirycznych w 2010 r. na próbie 1841 respondentów. Profile te, mające charakter opozycyjny, wyróżnione na podstawie kryterium deklaracji pragnienia osiągnięcia świętości, wykazują zróżnicowane podejście młodych ludzi, przeważnie katolików, do spraw wiary, preferowanie rytualizmu przez większość oraz mniejszościowe zainteresowanie pogłębioną formacją religijną. Grupa osób wyrażających chęć bycia świętymi została dla wygody nazwana określeniem „święci”, natomiast respondenci dystansujący się wobec takiej możliwości określeni zostali mianem „profanów”. Obie grupy różnią się dość znacznie zarówno w kwestii autoidentyfikacji religijnej i akceptacji wybranych zasad wiary, poziomem wiedzy i prezentowanymi przekonaniem, uznawanymi wartościami, ideałami i wzorcami, jak również w sferze praktyk religijnych. Jak się okazuje, osoby pragnące dążyć do świętości we wszystkich tych obszarach uzyskują wyższe notowania, niż młodzież zdystansowana wobec takiej perspektywy, co oznacza, iż własne pragnienia wyznaczają w zdecydowany sposób kierunki zainteresowań intelektualnych, działań i odniesień aksjologicznych. Jednak nie do końca można być pewnym, co w tym wypadku stanowi przyczynę, a co skutek. Prawdopodobnie wszystkie te komponenty warunkują się wzajemnie i wpływają na ostateczny kształt typu religijności.

Słowa kluczowe: socjologia religii, religijność, młodzież polska, profile religijności, badania.