

AGNIESZKA MURAWSKA

UWARUNKOWANIA AKTYWNOŚCI WYBORCZEJ MIESZKAŃCÓW ŁODZI I IWANOWA

WPROWADZENIE

Za każdym razem w roku wyborów tematyka zachowań politycznych obywateli staje się jednym z najważniejszych tematów tekstów publicystycznych. Prognoza frekwencji wyborczej oraz odsetek głosów na daną partię/ danego kandydata staje się kwestią niecierpiącą zwłoki.

W naukowych badaniach nad zachowaniami politycznymi występują natomiast cztery główne zagadnienia dotyczące zachowań politycznych. Badacze:

- analizują procesy socjalizacji politycznej, w których jednostka przyjmuje określoną postawę polityczną,
- szacują udział obywateli w życiu politycznym,
- analizują zachowanie polityczne jednostek i grup podejmujących decyzje,
- określają wpływ postaw na zachowanie polityczne¹.

Dla socjologa szczególne miejsce w tych rozważaniach ma kwestia ujawnienia czynników wpływających na podjęcie trudu oddania głosu w wyborach, poparcia określonego polityka/partii czy też wpływu aktu głosowania na rozwój społeczeństwa.

Celem niniejszego artykułu będzie potraktowanie aktywności wyborczej w sposób szerszy niż zazwyczaj, ujmując nie tylko zachowania związane z aktem głosowania, ale także ze wsparciem danego kandydata czy partii. Po-

Dr AGNIESZKA MURAWSKA – Katedra Socjologii Wsi i Miasta, Uniwersytet Łódzki; adres do korespondencji: ul. POW 3/5, 90-255 Łódź; e-mail: agnieszka.murawska@uni.lodz.pl

¹ J. WIATR, *Socjologia polityki*, Warszawa: Scholar 1999, s. 291-299.

zwoli to na bardziej dogłębną analizę badanego zjawiska. Szukanie uwarunkowań społeczno-demograficznych ma za zadanie znalezienie prawidłowości w poziomie partycypacji politycznej.

Materiał empiryczny, stanowiący podstawę prezentowanych analiz, został zgromadzony w ramach projektu „Odrodzenie postprzemysłowych miast peryferyjnych”, realizowanego w Katedrze Socjologii Wsi i Miasta Uniwersytetu Łódzkiego. Próba miała charakter losowy. Spełnia warunek reprezentatywności, gdyż każdy element danej całości miał równe szanse wejścia do próby². Za E. Babbie należy podkreślić, iż próba EPSEM (metoda równego prawdopodobieństwa wyboru) nie reprezentuje w sposób doskonały populacji, niemniej jest najbardziej reprezentatywna z możliwych³. Operat losowania tworzyła baza na podstawie elektronicznego systemu ewidencji ludności (rejestr PESEL). Badania surveyowe przeprowadzone zostały na reprezentacyjnej próbie mieszkańców miasta w wieku 18-70 lat na liczbie 700 respondentów w Polsce oraz 437 respondentów w Rosji.

Wybór obiektu analiz był nieprzypadkowy⁴. Iwanowo jest miastem partnerskim Łodzi od 1992 r. Podobieństwo sytuacji obu miast dotyczy przede wszystkim historii jak i jej wpływu na obecną sytuację. Łódź i Iwanowo to miasta posocjalistyczne i postprzemysłowe. Ich gospodarka związana była z przemysłem włókienniczym, co w znaczący sposób przełożyło się na obecną sytuację gospodarczą miast. Oba miasta są obecnie środkami edukacyjnymi w swoich państwach.

Nie bez znaczenia jest uwzględnienie perspektywy historycznej w obu postprzemysłowych miastach. Przemiany zapoczątkowane w Polsce w 1989 r. między innymi podczas obrad Okrągłego Stołu pozwoliły na zmiany ustrojowe Polskiej Rzeczypospolitej Ludowej. Konieczność wzięcia pod uwagę przez partię rządzącą poglądów protestujących wpłynęła na fakt częściowo wolnych wyborów do sejmu i zwiększenia swobód obywatelskich poprzez legalne zarejestrowanie Solidarności jako stowarzyszenia. Powrót do demokracji nie był łatwy, ale z perspektywy czasu możliwy do realizacji. Pomimo poruszanych wątpliwości co do szybkości zmian czy słuszności obranych w tamtym okresie strategii politycznych, należy docenić bezkrwawe przejęcie władzy przez stronę opozycji.

² E. NOELLE, *Reprezentatywne badania ankietowe. Wprowadzenie do metodologii. Wybór tekstów*, Warszawa: OBOP i SP 1976.

³ E. BABBIE, *Podstawy badań społecznych*, Warszawa: PWN 2008.

⁴ Pod względem więzi z miastem porównania Łodzi i Iwanowa dokonała także A. MI-CHALSKA-ŻYŁA, *Więzi z miastem – wymiary, typy i uwarunkowania. Na przykładzie Łodzi i Iwanowa*, „Folia Socjologiczna” 2011, nr 36.

Na sytuację w Rosji ogromny wpływ miały zmiany dokonywane podczas władzy Borysa Jelcyna w latach dziewięćdziesiątych XX wieku. Uznawane są one w państwowości rosyjskiej za rewolucyjne. Był to okres kształtowania wolnej gospodarki i państwa prawa, kształtowania bardziej „europejskiego oblicza” Rosji. Jak jednak uważa T. Kapuśniak, chciano „wtłoczyć demokrację, przekonać na siłę do rządów prawa czy zaakceptowania praw człowieka, które to wartości były jej w rzeczywistości obce”⁵. Istotna dla zrozumienia postawy Rosjan jest diagnoza postawiona przez O. Nadszakulę: „Dla 35% Rosjan demokratyzacja to przejaw wolności w różnych wymiarach życia społecznego (wolność słowa, wolność obywatelska), to jednak, jak wskazują respondenci, demokracja jako podstawa ustroju w Rosji, nie zdaje egzaminu. Dla znacznej części obywateli demokracja rodzi demoralizację, prowadzi do anarchii. Demokracja to po prostu diemokracja (diermo-lajno)”⁶.

Analiza zebranych danych w niniejszym artykule, będzie zatem pretekstem do rozważań, jak bardzo demokratyczne procedury zostały zakorzenione w obu państwach na przykładzie dwóch podjętych badaniem miast – Iwanowa i Łodzi. Czy słuszne jest potoczne myślenie o większym zakorzenieniu procedur demokratycznych w Polsce niż w Rosji i czy jest ono zgodne z obiektywnymi danymi dotyczącymi aktywności wyborczej.

1. ZAGADNIENIA METODOLOGICZNE

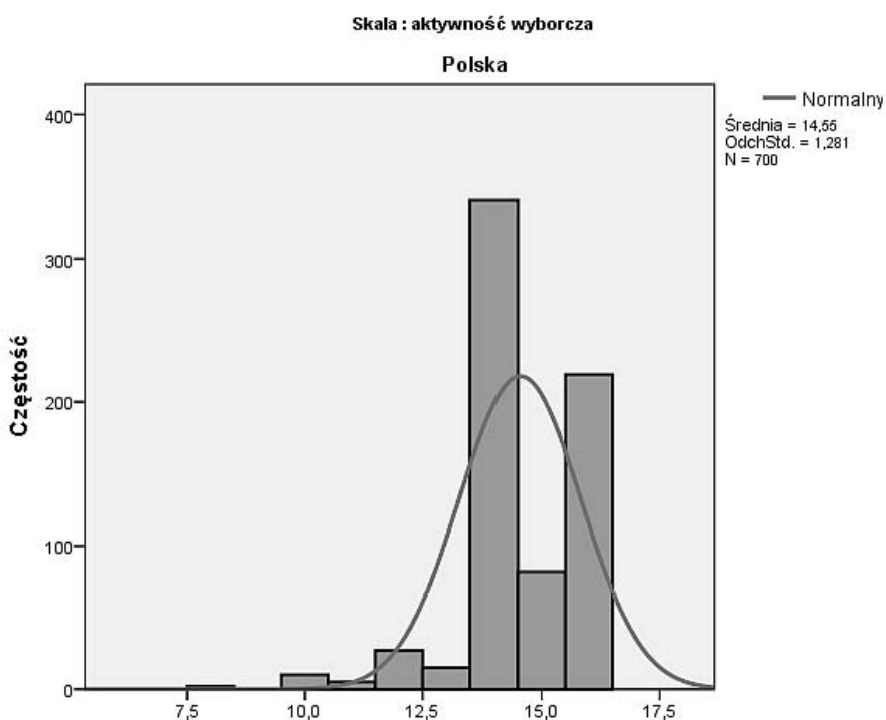
Aktywność wyborcza w niniejszej pracy będzie rozumiana jako zmienna syntetyczna, składająca się z komponentów aktywności wyborczej w ostatnich wyborach parlamentarnych i prezydenckich. Aktywność wyborcza w poszczególnych wyborach będzie się natomiast składać z czterech zmiennych częściowych: oddanie głosu w wyborach, praca w kampanii wyborczej, namawianie innych do głosowania na danego kandydata, udział w spotkaniach z kandydatami⁷.

⁵ T. KAPUŚNIAK, *Zmiany wewnętrzne w Rosji w dobie Władimira Putina*, w: *Rosja. Ambicje i możliwości w XXI wieku*, red. K. Albin, K. Kłosiński, Lublin: Wydawnictwo KUL 2010, s. 310.

⁶ O. NADSKAKUŁA, *Demokracja po rosyjsku – o kierunkach procesu demokratyzacji Rosji*, w: *Na gruzach imperium: demokratyczna modernizacja w państwach regionu Europy Środkowej i Wschodniej*, red. A. Stępień, M. Potza, M. Słowikowski, Toruń: Wydawnictwo Adam Marszałek 2012, s. 306.

⁷ Czy głosował (a) P. w ostatnich wyborach samorządowych/ parlamentarnych/prezydenckich?; Czy pracował(a) P. w kampanii wyborczej na rzecz któregoś z kandydatów lub partii

Określając spójność skal, posłużono się najpopularniejszą metodą analizy rzetelności danych – Alfą Cronbacha⁸. Wyniki: 0,890 w Łodzi i 0,866 w Iwanowie oznaczają, że spójność skal jest duża. Teoretyczna rozpiętość stworzonych skal wynosi: od 8 do 16. Wynik 8 oznaczałby udział w każdym analizowanym komponencie aktywności wyborczej. Średni poziom zmiennej aktywności wyborczej w Łodzi wynosi 14,55, a w Iwanowie 14,16.

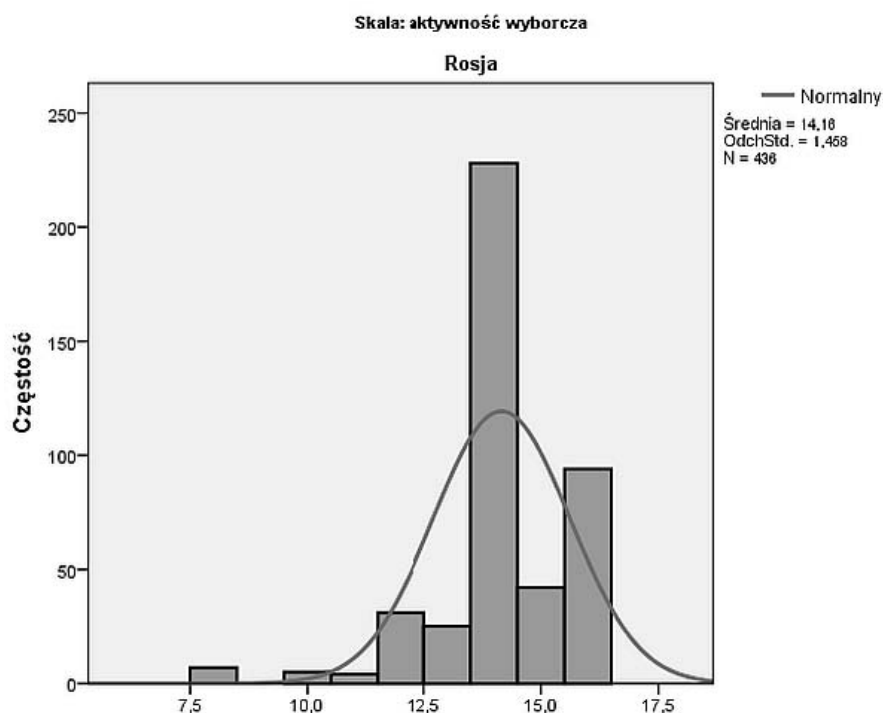


Wykres 1. Histogram prezentujący skalę aktywności wyborczej mieszkańców Łodzi (N=700)

Źródło: Opracowanie własne.

w ostatnich wyborach samorządowych/parlamentarnych/prezydenckich?; Czy przekonywał(a) P. innych do głosowania na określonego kandydata lub ugrupowanie polityczne w ostatnich wyborach samorządowych/parlamentarnych/prezydenckich? Czy uczestniczył(a) P. w spotkaniach z kandydatami na radnych, posłów lub prezydenta w ostatnich wyborach samorządowych/parlamentarnych/ prezydenckich?

⁸ Miara ta przyjmuje wartości od 0 do 1. Im większa wartość, tym większa rzetelność skali. Przyjmuje się, że wartości powyżej 0,7 oznaczają prawidłową rzetelność skali.



Wykres 2. Histogram prezentujący skalę aktywności wyborczej mieszkańców Iwanowa (N=437)

Źródło: Opracowanie własne.

Jak pokazują poniższe tabele, istnieje silna zależność pomiędzy stworzonymi skalami aktywności wyborczej. Zależności są istotne statystycznie. Nie ma istotnych różnic pomiędzy miastami.

Aktywność wyborcza – jak zostało już podkreślone – budzi duże zainteresowanie badaczy życia społecznego. Ze względu na wartość tego elementu aktywności obywatelskiej szczegółowo analizowana jest grupa obywateli, która poprzez oddanie głosu w wyborach uczestniczy w legitymizacji demokratycznej władzy. Według popularnych diagnoz aktywności politycznej, polski wyborca (w odróżnieniu od niegłosujących) jest lepiej wykształcony, charakteryzuje się wyższym statusem zawodowym (kadra kierownicza, ma wyższe wykształcenie (specjaliści) oraz pracuje na własny rachunek) i – co

za tym idzie – posiada wyższe zarobki. Potwierdzają to zarówno cykliczne badania CBOS, jak i ostatnie badania Fundacji Batorego⁹.

Tabela 1. Współczynnik r Pearsona – Łódź

	Skala – wybory parlamentarne	Skala – wybory prezydenckie	Skala – aktywność wyborcza
Skala – wybory parlamentarne	X	0,803**	0,953**
Skala – wybory prezydenckie	0,803**	X	0,946**
Skala – aktywność wyborcza	0,953**	0,946**	X

** Zależność istotna na poziomie istotności 0,01

Źródło: Opracowanie własne.

Tabela 2. Współczynnik r Pearsona – Iwanowo

	Skala – wybory parlamentarne	Skala – wybory prezydenckie	Skala – aktywność wyborcza
Skala – wybory parlamentarne	X	0,764**	0,941**
Skala – wybory prezydenckie	0,764**	X	0,938**
Skala – aktywność wyborcza	0,941**	0,938**	X

** Zależność istotna na poziomie istotności 0,01

Źródło: Opracowanie własne.

⁹ Ankieta została zrealizowana na losowej reprezentatywnej próbie 977 pełnoletnich mieszkańców Polski (dobieranych na podstawie numeru PESEL). Wywiady przeprowadzono metodą CAPI w październiku 2012 r. M. ŻERKOWSKA-BALAS, A. KOZACZUK, *Obywatele i wybory*, Warszawa: Fundacja Batorego 2013.

Literatura przedmiotu potwierdza, że sprzyjającymi czynnikami uczestnictwa wyborczego jest wysoka pozycja zawodowa i powiązane z nią wysokie dochody¹⁰. Sytuację taką tłumaczy się – po pierwsze – większą troską niższej klasy społecznej o sprawy bytowe własnego gospodarstwa domowego niż całego kraju. Po drugie – osoby zamożniejsze częściej mogą na nowym układzie władzy zyskać bądź stracić, co skłania ich do większego zainteresowania sprawami publicznymi oraz większego poczucia sprawstwa.

Kolejną zmienną warunkującą wyższy poziom aktywności wyborczej jest wykształcenie¹¹. Zależność ma charakter liniowy – im wyższe wykształcenie, tym większe prawdopodobieństwo głosowania. Uzasadnieniem takiej sytuacji jest między innymi większe zrozumienie systemu politycznego oraz większa świadomość odpowiedzialności za niego.

Związek aktywności wyborczej z wiekiem zauważono już w latach sześćdziesiątych. Począwszy od badań B.R. Berelsona, P. Lazarsfelda i W.N. McPhee, po dzień dzisiejszy jest to jedno z najważniejszych uwarunkowań większego zaangażowania obywatelskiego. Niski poziom aktywności wyborczej w młodym wieku potwierdzają liczne badania. Według teorii cyklu życiowego, młodzi ludzie pochłonięci są wieloma sprawami, począwszy od nauki, szukania pracy czy też zakładania rodziny, stąd nie mają czasu na zainteresowanie się sprawami politycznymi. Obecnie dominuje pogląd na temat „odpływającego” pokolenia, które samo wyłącza się z życia publicznego. Potwierdzają to także europejskie diagnozy mówiące o tym, że współczesne pokolenie młodych (kohorta 18-24 i 25-34) nie chce zmieniać świata, ale jedynie się do niego zaadaptować. Rozczarowanie i sfrustrowanie sytuacją społeczno-ekonomiczną wpływa na ich wycofanie się ze sfery aktywności wyborczej.

Teoria indywidualnego starzenia tłumaczy natomiast większą frekwencję osób w wieku średnim. Z wiekiem ludzie nabywają bowiem wiedzy i umiejętności, które ułatwiają głosowanie. Jak zauważają M. Żerkowska-Balas i A. Kozaczuk, „powtarzalność aktu głosowania wpływa na wykształcenie nawyku uczestniczenia w wyborach. Określone zachowanie w przeszłości sprzyja powtórzeniu podobnego zachowania w przyszłości”¹².

¹⁰ J. RACIBORSKI, *Zachowania wyborcze Polaków w warunkach zmiany systemu politycznego*, w: *Wybory i narodziny demokracji w krajach Europy Środkowej i Wschodniej*, red. J. Raciborski, Warszawa: Scholar 1991; J. RACIBORSKI, *Zachowania wyborcze Polaków 1989-2006*, w: *Wymiary życia społecznego. Polska na przełomie XX i XXI wieku*, red. M. Marody, Warszawa: SCHOLAR 2007; *Praktyki obywatelskie Polaków*, red. J. Raciborski, Warszawa: Wyd. IFiS PAN 2010.

¹¹ P. WERYŃSKI, *Wzory uczestnictwa obywatelskiego Polaków*, Warszawa: Wyd. IFiS PAN 2010.

¹² M. ŻERKOWSKA-BALAS, A. KOZACZUK, *Obywatele i wybory*, s. 5.

W ostatnich latach dostrzec można coraz większe zainteresowanie związkiem między aktywnością wyborczą a płcią. Kobięcą aktywność w przestrzeni politycznej badali między innymi: P. Norris, R. Ingleheart, Richard Matlanda, Joni Lillipsovenduski, Joyce Gelb, Carole Pateman, Anne Phillips. Na gruncie polskim warto wyróżnić prace Małgorzaty Fuszary, Renaty Siemieńskiej, Anny Titkow. Literatura przedmiotu potwierdza, iż w perspektywie historycznej od czasu posiadania praw wyborczych przez kobiety powszechny był pogląd mówiący o tym, że oddają one swój głos w wyborach pod wpływem najważniejszych mężczyzn w swoim otoczeniu. Są to mąż, ojciec czy także poważany ksiądz bądź sąsiad. Sytuacja kobiet podczas przemian ustrojowych uległa oczywiście poprawie poprzez zmiany instytucjonalne, nadal jednak czynniki kulturowe mają kluczowe znaczenie, jeśli chodzi o ich udział w sferze publicznej. Analiza aktywności wyborczej, oprócz korzystania z perspektywy politologicznej, powinna być wzbogacana także perspektywą feministyczną¹³.

W związku z powyższym celem niniejszego artykułu jest zbadanie uwarunkowań aktywności wyborczej pod względem zależności ze statusem społeczno-ekonomicznym: płcią, wiekiem, wykształceniem, kategorią społeczno-zawodową, poziomem religijności¹⁴.

2. POZIOM AKTYWNOŚCI WYBORCZEJ

Najważniejszym elementem aktywności politycznej jest aktywność wyborcza. Wybory postrzegane są przede wszystkim jako część ustanowionego ładu konstytucyjnego państwa. Analizy socjologów zebrane w ramach problemu badawczego „Zachowania polityczne społeczeństwa w warunkach zmiany systemu” po pierwszych wolnych wyborach parlamentarnych w 1989 r. i samorządowych w 1990 r. w Polsce potwierdzały ogólną zasadę, że procedury wyborcze nie oznaczają od razu istnienia demokracji czy jej trwałości¹⁵. Nie

¹³ A. CHIBOWSKA, *Uwarunkowania partycypacji politycznej kobiet w Polsce*, Warszawa: Dom Wydawniczy ELIPSA 2010.

¹⁴ Zmienna niezależna religijność powstała jako suma odpowiedzi na dwa pytania zawarte w kwestionariuszu: „Jaki jest P. stosunek do religii?” oraz „Jak często chodzi P. do kościoła?”. Ze względu na różną czułość skal dokonano ich przetransformatowania na zakres od 1 do 5. W celu przejrzystości analizy dokonano odwrócenia skali. Ostatecznie powstała skala 5-punktowa, gdzie 1 oznacza niski poziom religijności, a 5 wysoki poziom religijności.

¹⁵ J. RACIBORSKI, *Zachowania wyborcze Polaków w warunkach zmiany systemu politycznego*, s. 5-20.

można jednak nie docenić, jak wielką rolę odgrywa uczestnictwo obywateli w procesie wyborczym. Legitymizacja władzy legalnej¹⁶ jest bowiem naturalną konsekwencją trwania demokracji. Jest to tym ważniejszy jej element, o ile analizujemy kraj, w którym procedury demokratyczne nie są w pełni zakorzenione¹⁷. Taka sytuacja ma miejsce zarówno w Polsce, jak i w Rosji. Poziom uczestnictwa w wyborach często traktowany jest jako odzwierciedlenie stosunku obywateli do demokracji.

Należy podkreślić, że badania dotyczące porównywania zachowań wyborczych poprzez analizę trendów i dynamiki postaw oraz świadomości politycznej mają swoje kluczowe miejsce w socjologii polityki i nauk politycznych poprzez badania w większości krajów tzw. starej demokracji. Polska włączyła się w ten nurt dogłębnych analiz poprzez projekt Polskiego Generalnego Studium Wyborczego afiliowanego przez Instytut Studiów Politycznych PAN, realizowanego od 1996 r.¹⁸ Źródłem wiedzy na temat nastrojów Rosjan jest między innymi Analityczne Centrum Jurija Lewady.

Polska, podobnie jak Węgry i część republik jugosłowiańskich w czasie zmian ustrojowych, zdecydowała się obrać strategię wyborów w warunkach kompromisu historycznego¹⁹. Miało to decydujące znaczenie dla kształtowania się zachowań wyborczych. W 1989 r. frekwencja wyborcza wyniosła 62,70%, aby już w 1991 r. spaść do 43,20%. Jak pisze J. Raciborski, powodem takiej sytuacji mógł być brak względnie skryzalizowanych i trwałych orientacji wyborczych i wzorów zachowań wyborczych. Stabilne orientacje polityczne miało jedynie tylko 30-35% obywateli²⁰.

Według danych, zebranych przez Instytut Spraw Publicznych (na podstawie danych IDEA), dotyczących średniej frekwencji w wyborach parlamentarnych w dziesięciu krajach postkomunistycznych, które są członkami Unii Europejskiej²¹, Polska znajduje się na końcu utworzonego rankingu. Wynik 47,31% jest stosunkowo niski w porównaniu do średniej wyborczej w innych krajach

¹⁶ Pojęcie ukute przez Maxa Webera. Wyróżnia także legitymizację władzy tradycyjną i charyzmatyczną.

¹⁷ M. CZEŚNIK, *Partycypacja wyborcza Polaków*, Warszawa: Instytut Spraw Publicznych 2009.

¹⁸ http://isppan.waw.pl/pgsw/?page_id=101 [z dn. 8.01.2014].

¹⁹ J. WIATR, *Wybory a perspektywa konsolidacji młodych demokracji*, w: *Wybory i narodziny demokracji*.

²⁰ J. RACIBORSKI, *Zachowania wyborcze Polaków w warunkach zmiany systemu politycznego*.

²¹ Średnia frekwencja dla poszczególnych państw: 72,65% – Słowenia; 77,34% – Słowacja; 69,03% – Rumunia; 58,09% – Litwa; 73,41% – Łotwa; 67,79% – Węgry; 62,87% – Estonia; 75,76% – Czechy; 68,07% – Bułgaria.

mieszczącej się w przedziale 60-70%²². Według danych z 2011 r. w grupie 46 demokracji europejskich Polska zajmuje tylko 42 miejsce.

Na podstawie danych projektu „Comparative Study of Electoral Systems” można wnioskować o poważnej niestabilności w polskim elektoracie. Średnia stabilność w krajach objętych badaniem wynosi 78. Najlepszy wynik w krajach postkomunistycznych dotyczący analizowanego zagadnienia odnotowano na Węgrzech – 83 (2002 r.). Rosja plasuje się na drugim miejscu z wynikiem 79,9 (2004 r.). Natomiast poziom stabilności w Polsce wynosi tylko 72,1 (2001 r.). Ma to zasadnicze znaczenie dla przewidywalności systemu demokratycznego czy też jego chwiejności²³.

W naszym kraju dominuje republikański model partycypacji obywatelskiej. Oznacza on, że poziom frekwencji wyborczej wzrasta pod wpływem występowania wydarzeń nadzwyczajnych. Większą popularnością np. cieszyły się wybory parlamentarne z 2007 r. – 61,12%, niż wybory do Parlamentu UE z 2004 r. – 20,9%²⁴.

Według analiz dotyczących geografii wyborczej Polski z lat 1989-1998, istnieje prawidłowość zwiększonej aktywności wyborczej w określonych regionach. „Wysoką frekwencją charakteryzuje się przede wszystkim dawna Galicja, Wielkopolska (Poznańskie) oraz Pomorze Wschodnie. Na obszarze Ziemi Zachodnich i Północnych jest ona przeciętnie nieco niższa od średniej krajowej, najniższą zaś obserwuje się na obszarze byłego Królestwa Kongresowego. Na tle obszarów o niskiej frekwencji wyróżniają się wspomniane duże ośrodki miejskie typu metropolitalnego. W podziale na 49 lub 50 jednostek analitycznych jest to bardzo wyraźnie widoczne w przypadku Warszawy, Łodzi i Wrocławia”²⁵.

Jak pokazują obiektywne dane zebrane z okręgów wyborczych w ostatnich latach, województwo łódzkie charakteryzuje się nieodbiegającym od całego kraju wskaźnikiem frekwencji wyborczej. Warto jednak zauważyć, iż tylko w wyborach prezydenckich w 2010 r. oraz w wyborach parlamentarnych w 2001 r. odnotowano nieznaczny wyższy poziom frekwencji w stosunku do

²² M. CZEŚNIK, *Partycypacja wyborcza Polaków*, Warszawa: Instytut Spraw Publicznych 2009.

²³ Tamże.

²⁴ D. DOLIŃSKA, *Uczestnictwo wyborcze w Polsce*, w: *Inteligent i obywatel*, red. P. Weryński, K. Rąb, A. Musiał, Kraków: Wyd. Homini 2009.

²⁵ M. KOWALSKI, *Geografia wyborcza Polski. Przestrzenne zróżnicowanie zachowań wyborczych Polaków w latach 1989-1998*, „Geopolitical Studies” 2000, vol. 7, s. 31.

Tabela 3. Frekwencja wyborcza w Polsce i w województwie łódzkim w poszczególnych wyborach (w procentach)

Wybory samorządowe do rad gmin								
rok	1998	2002	2006	2010				
Polska	48	44,12	39,56	47,32				
Wybory parlamentarne: sejm								
rok	1989	1991	1993	1997	2001	2005	2007	2011
Polska	62,70	43,20	52,13	47,93	46,29	40,57	61,12	48,92
Woj. łódzkie					46,59	40,30	53,98	
Wybory prezydenckie								
rok	1990	1995	2000	2005		2010		
Polska	60,63	64,70	61,12	49,74		55,31		
Woj. łódzkie			61,45	49,66		56,0		
	Referendum			Wybory do Parlamentu Europejskiego				
	uwłaszczeniowe	prywatyzacyjne	akcesyjne	2004		2009		
rok	1996	1996	2003	2004		2009		
Polska	32,40	32,44	58,85	20,87		24,53		

Źródło: Opracowanie własne na podstawie danych z komisji wyborczych www.pkw.gov.pl [z dn. 8.01.2014].

całego kraju (nie wyniósł on jednak nawet 1 punktu proc.). Największa różnica w odsetkach między osobami, które głosowały w kraju a głosującymi w województwie, została odnotowana w 2007 r. w wyborach parlamentarnych i wynosiła prawie 7 punktów procentowych. Frekwencja wyborcza w Łodzi w ostatnich wyborach prezydenckich jest także niewiele wyższa od średniej w kraju (2 punkty procentowe w wyborach prezydenckich). W ostatnich wyborach parlamentarnych frekwencja była wyższa o 7 punktów procentowych od średniej krajowej. Biorąc jednak pod uwagę dane dotyczące frekwencji wyborczej w największych miastach Polski w ostatnich wyborach parlamentarnych i prezydenckich, Łódź plasuje się na ostatnim miejscu. Różnica pomiędzy najwyższą frekwencją wyborczą odnotowaną w Warszawie wynosi aż 9 punktów procentowych w wyborach prezydenckich i 12 punktów procentowych w wyborach parlamentarnych.

Tabela 4. Frekwencja wyborcza w ostatnich wyborach prezydenckich, parlamentarnych dla największych miast Polski (w procentach)

	Wybory prezydenckie	Wybory parlamentarne: sejm
	2010	2011
Warszawa	66,91	67,75
Gdańsk	64,74	61,32
Poznań	63,20	62,26
Kraków	63,10	60,12
Wrocław	61,45	59,76
Łódź	58,19	55,54

Źródło: Opracowanie własne na podstawie danych z komisji wyborczych www.pkw.gov.pl [z dn. 8.01.2014].

Przyjrzyjmy się teraz sytuacji wyborczej u naszych wschodnich sąsiadów. Wybory w Rosji budzą duże zainteresowanie nie tylko obywateli, ale także są szeroko komentowane przez zagranicznych obserwatorów. Wielu z nich uważa nadużycia władzy służące do przekłamywania wyników wyborów.

W 2008 r. podczas wyborów prezydenckich „The Times”, powołując się na rosyjskiego fizyka i programistę Siergieja Szpilkina, sugeruje, że aż 14,8 mln z 52,5 mln oddanych na Miedwiediewa głosów można wytłumaczyć oszustwem i naciskami państwowymi. Według niego kandydat i tak uzyskałby zwycięstwo, niemniej nie w tak spektakularny sposób i przy frekwencji wyborczej 56%, a nie – jak podawała Centralna Komisja Wyborcza – prawie 70%²⁶.

Duża liczba doniesień o naruszeniach i fałszerstwach miała miejsce w 2012 r. Jak podają komentatorzy życia politycznego, dotyczyły one po raz kolejny sytuacji takich, jak:

- korumpowanie wyborców;
- tzw. karuzele – wielokrotne głosowanie przez te same osoby, posiadające zaświadczenia o głosowaniu poza miejscem zamieszkania;
- zorganizowane głosowania – masowe przypadki zorganizowanego dowożenia do lokali wyborczych pracowników sfery budżetowej i dużych przedsiębiorstw przemysłowych;
- dosypywania głosów;

²⁶ http://www.pardon.pl/arttykul/4621/wybory_prezydenckie_w_rosji_zostaly_sfalzszone, <http://wiadomosci.gazeta.pl/wiadomosci/1,114873,4980128.html> [z dn. 8.01.2014].

- presji na niezależnych obserwatorów – usuwania obserwatorów z lokali wyborczych, pobic i próby zastraszania;
- utrudnianie pracy dziennikarzom²⁷.

Tabela 5. Frekwencja wyborcza w Rosji (w procentach)

Wybory do Dumy Państwowej			
1993	1995	1999	2003
54,6	64,4	62,0	55,0
Wybory prezydenckie			
1991	1996	2000	2004
74,4	70,0	68,74	64%
Referendum konstytucyjne			
1993			
55%			

Na podstawie: www.rosjapl.info/rosja/historia/wybory_parlamentarne
www.russiavotes.org/duma/duma_elections_93-03.php?S776173303132=ea43c41e287e8772b70982da0e1b3b5f
www.rosjapl.info/rosja/historia/wybory_prezydenckie [z dn. 8.01.2014].

Zebrane uwagi skłaniają z dozą krytycyzmu analizować powyższe dane dotyczące zaangażowania obywateli w proces legitymizacji władzy. Bez wątpienia frekwencja wyborcza w Rosji jest wyższa od tej w Polsce, niemniej – jak zostało już wspomniane – sam fakt udziału w wyborach nie świadczy o w pełni świadomym zaangażowaniu w proces wyborczy. Jak pisze jeden z ruscystów: „Przy braku wolnych, rywalizacyjnych i regularnych wyborów do ciał przedstawicielskich, nie można uznać danego systemu za demokratyczny, mimo iż mogą występować w nim – ograniczone siłą rzeczy – inne cechy demokracji [...]. Rywalizacyjne wybory stanowią jednak tylko niezbędne, proceduralne minimum demokracji i fakt, że się odbywają, nie musi świadczyć o demokratycznym charakterze państwa”²⁸.

²⁷ Ł. MAKOWSKI, W. ROSS, K. KOTULEWICZ, A. KAZIRÓD, *Dwie dekady transformacji gospodarczej i politycznej Federacji Rosyjskiej. Osiągnięcia, problemy, perspektywy*, Poznań: Wyd. Wyższej Szkoły Bankowej w Poznaniu 2013, s. 161; <http://osw.salon24.pl/396738,wybory-prezydenckie-w-rosji>.

²⁸ A. CZAJKOWSKI, *Demokratyzacja Rosji w latach 1987-1999*, Wrocław: Wyd. Atla2 2001, s. 225.

Pytania pozostawione bez odpowiedzi w niniejszym artykule brzmią następująco: Czy frekwencja w przedziale 64-74% w wyborach prezydenckich czy 55-64% w parlamentarnych świadczy o akceptacji panującej ekipy rządzącej? Czy wybór, którego dokonują Rosjanie, daje możliwość korzystania z praw obywatelskich, czy jest jedynie wyborem pozornym i sterowaną akcją polityczną?

Dane dotyczące frekwencji wyborczej mieszkańców Iwanowa odbiegają w sposób znaczny od średniej w kraju (prawie dwukrotnie niższa). Plusuje się ona na niskim poziomie.

Przejdźmy teraz do omówienia zebranych danych dotyczących aktywności wyborczej w poszczególnych miastach na podstawie uzyskanych danych kwestionariuszowych.

Tabela 6. Frekwencja wyborcza w Iwanowie, obwodzie Iwanowo i całej Rosji w ostatnich dwóch wyborach prezydenckich i wyborach do Dumy Państwowej

	Wybory do Dumy Państwowej		Wybory prezydenckie	
	2007	2011	2008	2012
Rosja	63,70	60,21	70,00	65,30
Iwanowo	33,70	31,00	46,58	27,33
Obwód Iwanowo	55,03	50,00	64,90	60,00

Na podstawie: www.rosjapl.info/rosja/historia/wybory_parlamentarne
www.russiavotes.org/duma/duma_elections_93-03.php?S776173303132=ea43c41e287e8772b70982da0e1b3b5f
www.rosjapl.info/rosja/historia/wybory_prezydenckie [z dn. 8.01.2014]

Według deklaracji respondentów objętych badaniem „Odrodzenie miast postprzemysłowych”, najwięcej badanych oddało głos w ostatnich wyborach prezydenckich – 66,1%, następnie w wyborach parlamentarnych – 57,6%. Łatwo dostrzec, że odsetki te różnią się od przedstawionych powyżej obiektywnych danych zebranych przez Polską Komisję Wyborczą. Polacy chętnie przyznają się do aktywności wyborczej, aby uniknąć tłumaczenia swojej abstynencji i braku zainteresowania życiem publicznym. Różnica frekwencji wyborczej wyniosła w wyborach prezydenckich w 2010 r. prawie 8 punktów procentowych i w wyborach do sejmu w 2011 r. około 2 punktów procentowych. Rosjanie także zawyżają w sposób zasadniczy swój udział w wyborach. Jak pokazują liczne badania empiryczne, deklaratywna frekwencja może wynosić nawet 11 punktów procentowych, czego powodem może być także czas

Tabela 7. Deklaracja głosowania
w ostatnich wyborach Polska N=700

	Łódź N=700				Iwanowo N=437			
	Wybory prezydenckie		Wybory parlamentarne		Wybory prezydenckie		Wybory parlamentarne	
	1.b	%	1.b	%	1.b	%	1.b	%
Tak	463	66,1	403	57,6	334	76,4	291	66,6
Nie	237	33,9	297	42,4	103	23,6	145	33,2
Brak odp.	0	0,0	0	0,0	0	0,0	1	0,2

Źródło: Opracowanie własne.

realizacji badania. Mianowicie im dłuższy jest okres powyborczy, tym bardziej rozbieżne są wyniki²⁹.

Porównując poszczególne komponenty aktywności wyborczej w miastach, na plan pierwszy wysuwa się komponent głosowania. Udział w tej aktywności wyborczej kształtuje się w Polsce w odsetkach: 57,6% – w głosowaniu w wyborach parlamentarnych i 66,1% – w głosowaniu w wyborach prezydenckich. Jest to zgodne z odnotowanymi wyżej uwagami na temat zróżnicowanej frekwencji wyborczej w zależności od typu wyborów. W Rosji, jak zostało już wyszczególnione w zebranych danych dotyczących kraju, frekwencja wyborcza jest wyższa – 66,7% respondentów deklaroowało udział w wyborach parlamentarnych i 76,4% w ostatnich wyborach prezydenckich.

Najmniejszy odsetek aktywności respondentów w każdym typie wyborów dotyczy komponentu pracy w kampanii wyborczej. W Łodzi wynosi on w wyborach parlamentarnych tylko 1,7%, a w wyborach prezydenckich 2,3%. W Iwanowie odsetek ten jest nieco wyższy, i wynosi 3% w każdym z omawianych typów wyborów.

Porównując aktywność w dwóch typach wyborów, największy odsetek komponentu „namawiania innych do głosowania na danego kandydata” w Łodzi odnotowujemy w wyborach parlamentarnych – 6,7%. Wynika to prawdopodobnie ze zwiększonej konieczności opowiedzenia się za jedną z partii reprezentujących tożsame poglądy. Dyskusje medialne, debaty publiczne wpływają na taką psychologiczną konieczność wyboru, co może skutkować także chęcią przekonania innych do słuszności własnej decyzji wyborczej. Niski odsetek agitacji w wyborach prezydenckich – 5,7% może być tłumaczony

²⁹ M. ŻERKOWSKA-BALAS, A. KOZACZUK, *Obywatele i wybory*, s. 5.

Tabela 8. Częstość poszczególnych itemów skali aktywności wyborczej w Łodzi i Iwanowie

Aktywność wyborcza w wyborach parlamentarnych							
Oddanie głosu w wyborach		Praca w kampanii wyborczej		Namawianie innych do głosowania na danego kandydata		Udział w spotkaniach z kandydatami	
Łódź	Iwanowo	Łódź	Iwanowo	Łódź	Iwanowo	Łódź	Iwanowo
57,6%	66,7%	1,7%	3,0%	6,7%	9,6%	2,9%	6,2%
N=700	N=437	N=700	N=437	N=700	N=437	N=700	N=437
Aktywność wyborcza w wyborach prezydenckich							
Oddanie głosu w wyborach		Praca w kampanii wyborczej		Namawianie innych do głosowania na danego kandydata		Udział w spotkaniach z kandydatami	
Łódź	Iwanowo	Łódź	Iwanowo	Łódź	Iwanowo	Łódź	Iwanowo
66,1%	76,4%	2,3%	3,0%	5,9%	14,4%	2,0%	4,8%
N=700	N=437	N=700	N=437	N=700	N=437	N= 700	N=437

Źródło: Opracowanie własne.

raczej reprezentatywną rolę, jaka przypisana jest tej instytucji bez dużego wpływu na rozwiązywanie kwestii społecznych i ekonomicznych obywateli. W Rosji sytuacja jest odwrotna. Większy jest odsetek respondentów, którzy agitowali za kandydatem w wyborach prezydenckich (14,4%), niż za danym ugrupowaniem w wyborach parlamentarnych (9,6%).

Uczestnictwo w spotkaniach z kandydatami to kolejny komponent aktywności wyborczej, który jest mało popularny według wyników badania. W Łodzi waha się on na poziomie 2-2,9%, a w Iwanowie 4,8-6,2%.

Tabela 9. Odsetki poziomów aktywności wyborczej

	Skala aktywności wyborczej	
	Łódź	Iwanowo
Niski	31,3%	21,5%
Średni	60,3%	61,8%
Wysoki	8,4%	16,5%

Źródło: Opracowanie własne.

Po rekodowaniu itemów skal aktywności wyborczej na zakres – 1 do +1, gdzie – 1 oznacza niski poziom aktywności, a +1 – wysoki poziom aktywności wyborczej, wyszczególniono poziomy aktywności wyborczej. W przypadku skali aktywności wyborczej w obu analizowanych miastach dominuje poziom średni. Odsetki są podobne: w Łodzi wynosi on 60,3%, a w Iwanowie – 61,8%.

3. UWARUNKOWANIA AKTYWNOŚCI WYBORCZEJ

Wyniki analizy pokazują, że najbardziej istotne statystycznie zależności dotyczą jednego z itemów skali – udziału w wyborach. Dotyczy to trzech zależności, choć nie do końca zbieżnych między miastami. Mały odsetek osób, które pracowały w kampanii wyborczej w ostatnich wyborach parlamentarnych lub prezydenckich, nie pozwolił na zdiagnozowanie zależności między tą zmienną a wszystkimi zmiennymi wyjaśniającymi w Polsce.

Kategoria społeczno-zawodowa i wykształcenie respondentów okazały się najważniejszymi zmiennymi statusu społeczno-ekonomicznego wpływającymi na większą aktywność poszczególnych itemów skali aktywności wyborczej w obu jednostkach analizy. Im wyższe zaklasyfikowanie w kategorii społeczno-zawodowej, tym większe prawdopodobieństwo oddania głosu w wyborach. Największy udział w tej aktywności deklarują kierownicy i wyższe kadry, specjaliści. Na uwagę zasługuje bardzo wysoki odsetek frekwencji wyborczej w grupie biernych zawodowo. Wynosi on 65,9% i jest niewiele niższy od grupy pracujących na własny rachunek (63,8%) w Łodzi. W Iwanowie wśród biernych zawodowo aż 80,4% uczestniczyło w wyborach.

W Iwanowie wykształcenie ma wpływ na udział w spotkaniach wyborczych i oddanie głosu w wyborach, a w Łodzi na uczestnictwo w wyborach, agitację na rzecz danego kandydata/ugrupowania oraz udział w spotkaniach wyborczych.

W Iwanowie duże znaczenie odgrywa także poziom religijności respondentów. Stwierdzono istotną statystycznie zależność między tą zmienną a aż trzema itemami skali (zależność nie dotyczy tylko pracy w kampanii wyborczej).

Wyniki badań ukazują, iż nie istnieje znacząca różnica między kobietami a mężczyznami w kwestii udziału w wyborach. Aktywnych kobiet w Polsce w badanej grupie jest 69,1%, a mężczyzn 67,2%. W Rosji te odsetki są bardziej zbliżone do siebie i o 8-10 punktów procentowych wyższe (odpowied-

Tabela 10. Korelacje pomiędzy poszczególnymi itemami aktywności wyborczej a statusem społeczno-ekonomicznym*

Zmienne niezależne	Udział w wyborach		Praca w kampanii	Agitacja w wyborach		Spotkania wyborcze	
	Łódź	Iwanowo	Iwanowo	Łódź	Iwanowo	Łódź	Iwanowo
Wiek	Spearman =0,169 p=0,000	Spearman =0,284 p=0,000					Spearman =0,111 p=0,021
Wykształcenie	Spearman =0,195 p=0,000	Spearman =0,204 p=0,000		Spearman =0,116 p=0,002		Spearman =0,143 p=0,000	Spearman =0,155 p=0,001
Kategoria społeczno-zawodowa	Vc=0,135 p=0,015	Vc=0,198 p=0,001		Vc=0,149 p=0,003	Vc=0,159 P=0,049	Vc=0,125 p=0,044	Vc=170 P=019
Dochód						Spearman =0,126 p=0,014	
Religijność		Spearman =0,120 p=0,018			Spearman =0,171 p=0,001		Spearman =0,126 p=0,013

*W tabeli uwzględnione są jedynie istotne statystycznie zależności
Źródło: Opracowanie własne.

nio: 77,6%; 77,4%). Powyższe wyniki zaskakują, biorąc pod uwagę obiektywne dane dotyczące poziomu frekwencji wyborczej kobiet. „W Polsce jednak w uczestnictwie wyborczym kobiet i mężczyzn w wyborach parlamentarnych (okres 1997-2007) istnieją statystyczne różnice rzędu 5-7% (kobiety rzadziej chodzą na wybory niż mężczyźni)”³⁰. Zarówno w Polsce, jak i w Rosji nie istnieje istotna statystycznie zależność pomiędzy płcią respondenta a poszczególnym elementem aktywności wyborczej.

Zależność między wiekiem a frekwencją wyborczą jest istotna statystycznie w dwóch objętych analizą miastach. W przypadku Iwanowa wiek również wpływa na udział w spotkaniach wyborczych. Zarówno w Łodzi, jak i Iwanowie najmniej liczna grupa wiekowa reprezentuje stosunkowo dużą aktywność. Dotyczy to osób w wieku powyżej 65 roku życia, gdzie uczestniczyło w wyborach odpowiednio: 82,7% oraz 90,9% respondentów. Jest to najwyższy odsetek

³⁰ T. ŻUKOWSKI, M. THEISS, *Stowarzyszeniowo-obywatelski kapitał społeczny*, Warszawa: CBOS 2008, s. 14.

aktywności w Polsce i drugi w kolejności w Rosji. W Iwanowie najwięcej osób oddało swój głos w wieku z przedziału 55-64 lat, a najmniej z przedziału 25-34 lat. W Łodzi najmniejszy odsetek osób uczestniczących w wyborach odnotowano w przedziale 18-24 lat (52,4%). Podkreślić należy większą aktywność wyborczą Rosjan także w najliczniejszej grupie wiekowej. Wyniosła ona powyżej 80% (przedział 45-54 lat), gdy w Polsce jedynie 65,1% (25-34 lat). „Młodzi Polacy raz *wypinają się* na politykę, innym znów razem zdradzają oznaki wyjątkowego pobudzenia. Niewątpliwie na co dzień kwestie polityczne nie są tymi, które wydają się ważne dla młodzieży. Nie wpisują się one w jej *świat przeżywany*. Tylko od czasu do czasu budzą emocje młodych, czasami tylko stają się przedmiotem ich refleksji czy ocen”³¹.

Zależność między wykształceniem a uczestnictwem w wyborach jest istotna statystycznie. Wraz z wyższym wykształceniem więcej osób angażuje się w tego typu aktywność. W Łodzi ta tendencja jest tym bardziej widoczna, biorąc pod uwagę aktywność w grupie osób z wykształceniem podstawowym – 49%, a wyższym – 80,5%. W Iwanowie najliczniejsza grupa respondentów deklarujących udział w wyborach posiadała wykształcenie wyższe, co przy niskiej liczbie osób z wykształceniem podstawowym i zasadniczym zawodowym może zaburzać uzyskane wyniki. Prawdopodobnie ta jest zbieżna z ogólnie dostępnymi wynikami badań międzynarodowych (np. dane Polskiego Generalnego Studium Wyborczego).

Zależność między uczestnictwem w wyborach a dochodem na jedną osobę w gospodarstwie domowym jest w Łodzi i Iwanowie nieistotna statystycznie. Należy jednak podkreślić bardzo dużą liczbę respondentów, którzy odmówili odpowiedzi na pytanie dotyczące dochodu w Polsce, co wpływa w sposób zasadniczy na przedstawione wyniki. Osoby z większym dochodem częściej oddają głos w wyborach. Wyniki dotyczące Rosji są bardziej miarodajne, gdyż deklarację o dochodach przedstawiło 415 respondentów. Nie istnieje jednak zależność między omawianymi aspektami.

W celu zweryfikowania hipotezy o wpływie zmiennych niezależnych na ogólny poziom aktywności wyborczej zastosowano:

- 1) test t-Studenta dla zmiennej „płeć”,
- 2) test niezależności chi-kwadrat i współczynnik zależności tau-c Kendalla dla pozostałych zmiennych.

Rozróżnienie metody wynikało z poziomu pomiaru zmiennych.

³¹ K. SZAFRANIEC, *Dojrzewający obywatele dojrzewającej demokracji. O stylu politycznej obecności młodych*, Warszawa: Instytut Obywatelski 2012, s. 7.

Tabela 11. Płeć a skala aktywności wyborczej

	Test Levene'a jednorodności wariancji		Test równości średnich		
	F	p	t	df	p
Skala aktywności wyborczej w Łodzi	0,183	0,669	-1,295	698	0,196
Skala aktywności wyborczej w Iwanowie	0,147	0,702	-0,298	433	0,766

Źródło: Opracowanie własne.

W obu analizowanych miastach można przyjąć założenie o jednorodności wariancji. W teście t $p > 0,005$, co oznacza brak istotnych różnic między kobietami i mężczyznami. Poziom aktywności organizacyjnej zarówno w Łodzi, jak i w Iwanowie nie jest zróżnicowany ze względu na płeć.

W przypadku pozostałych zmiennych niezależnych przeprowadzono test niezależności chi-kwadrat. Siła związku między badanymi zmiennymi zmierzona została za pomocą współczynnika tau-c Kendalla. W obu analizowanych miastach istnieje statystyczna zależność pomiędzy skalą aktywności wyborczej a dwoma zmiennymi statusu ekonomiczno-społecznego – wiekiem i wykształceniem oraz zaufaniem zgeneralizowanym. W Łodzi dodatkowo istnieje wpływ umiejscowienia respondentów w kategorii społeczno-ekonomicznej, a w Iwanowie wpływ religijności i poziomu zaufania pionowego. W żadnym mieście nie istnieje istotna statystycznie zależność między ogólnym poziomem aktywności wyborczej a poziomem sprawstwa czy dochodem badanych.

Tabela 12. Aktywność wyborcza a zmienne niezależne

Zmienne niezależne	Skala – „Aktywność wyborcza”	
	Łódź	Iwanowo
Wiek	Chi ² =27,602 p=0,002 tau-c=0,129	Chi ² =31,691 p=0,001 tau-c=0,199
Wykształcenie	Chi ² =31,911 p=0,001 tau-c=0,152	Chi ² =20,486 p=0,002 tau-c=0,132
Kategoria społeczno- zawodowa	Chi ² =32,357 p=0,001 tau-c=-0,098	
Religijność		Chi ² =38,009 p=0,001 tau-c=0,190

*W tabeli uwzględnione są jedynie istotne statystycznie zależności
Źródło: Opracowanie własne.

Podsumowując, zaprezentowane korelacje między zmiennymi niezależnymi a skalą aktywności wyborczej oraz jej poszczególnymi elementami wykazują istotne różnice pomiędzy analizowanymi miastami. Niniejsze analizy potwierdzają znaczący wpływ wykształcenia na tego typu zaangażowanie obywatelskie. Pomimo dużego wpływu wieku na ogólny poziom aktywności wyborczej, stwierdzono jedynie jego znaczenie na jeden item skali – poziom frekwencji wyborczej.

PODSUMOWANIE

Jednym z kryterium oceny stopnia konsolidacji demokracji jest test dwóch zmian ekip rządzących. Zgodnie z teorią Huntingtona: „demokracja przeszła etap konsolidacji, jeżeli partia lub ugrupowanie, które zdobyło władzę w pierwszych wyborach czasu przemian przegra następne wybory i odda władzę nowym zwycięzcom, a następny rząd w razie porażki również odda władzę zwycięzcom wyborów. Wyłanianie rządzących w wyborach stanowi sedno demokracji, a demokracja jest prawdziwa tylko wówczas, gdy rządzący gotowi są oddać władzę w rezultacie wyborów”³². Ponieważ w Rosji przekazanie władzy było tak naprawdę tylko między Jelcynem i Putinem, kraj ten można uznać według Ł. Makowskiego, W. Rossa, K. Kotulewicz, A. Kaziród jedynie za „quasi-demokrację”. Polska natomiast znajduje się w fazie dojrzewającej demokracji. Świadomość i decyzje społeczeństwa są dojrzałe, a gracze polityczni potrafią skutecznie posługiwać się obowiązującymi przepisami prawa.

Jak pokazują zebrane dane, frekwencja wyborcza sugeruje niskie zainteresowanie procesem legitymizacji władzy. Ogólny poziom aktywności wyborczej zarówno w Łodzi, jak też w Iwanowie jest średni (odpowiednio: 60%, i 62%). Najważniejszym komponentem skali aktywności wyborczej jest oddanie głosu w wyborach. Istnieje tendencja większej aktywności w każdym elemencie skali mieszkańców Iwanowa. 10 punktów procentowych wynosi różnica w przypadku udziału w wyborach prezydenckich. Małe znaczenie w skali aktywności wyborczej odgrywa praca w kampanii wyborczej.

Podsumowując powyższe dane należy podkreślić, iż ogólną prawidłowością na temat udziału badanych w aktywnościach wyborczych w poszczególnych

³² Ł. MAKOWSKI, W. ROSS, K. KOTULEWICZ, A. KAZIRÓD, *Dwie dekady transformacji gospodarczej i politycznej Federacji Rosyjskiej*, s. 180.

miastach jest większe zaangażowanie mieszkańców Iwanowa w stosunku do Łódzian. Bez wątplenia frekwencja wyborcza w Rosji jest wyższa od tej w Polsce, niemniej sam fakt udziału w wyborach nie świadczy w pełni o świadomym zaangażowaniu w proces wyborczy. Jak pisze bowiem jeden z rusycystów: „Przy braku wolnych, rywalizacyjnych i regularnych wyborów do ciał przedstawicielskich nie można uznać danego systemu za demokratyczny, mimo iż mogą występować w nim – ograniczone siłą rzeczy – inne cechy demokracji [...]. Rywalizacyjne wybory stanowią jednak tylko niezbędne, proceduralne minimum demokracji i fakt, że się odbywają, nie musi świadczyć o demokratycznym charakterze państwa”³³.

Według danych dotyczących absencji wyborczej Polaków, największy wpływ na nią ma wygląd sceny politycznej. Aż 18,5% respondentów nie dostrzegło odpowiedniego kandydata czy partii. Rozczarowanie politykami i rządami deklarowało 6,8%. Do braku zainteresowania polityką przyznaje się 15,7% respondentów (suma odp.: „nie interesuję się polityką/nie interesuję się wyborami” – 9,2%, „nie wiedział, na kogo głosować/nie znał kandydatów/zbyt mało informacji/ nie był(a) zdecydowany(a), na kogo głosować” – 6,5%). Niemniej absencja wymuszona przez czynniki losowe czy też nielosowe dotknęła aż 25,8% badanych (choroba/ niepełnosprawność – 14,2%; wyjazd/pobyt poza domem/nie było mnie w domu – 5,1%; pobyt za granicą – 3,3%; praca/wyjazd służbowy/zajęcia na uczelni/egzaminę – 3,2%). Brak wiary w sens wyborów to powód nie uczestnictwa dla 9,1% (suma odp.: „bo to nic nie daje – jest coraz gorzej, nic się w Polsce nie zmieni – 5,8%; „negatywne emocje: nie będzie dalej głosował, bo go to wszystko denerwuje/ nie wierzę w takie wybory/forma protestu” – 3,3%).

Dla pełniejszego obrazu sytuacji należy podkreślić, iż aż 15,8% wszystkich niegłosujących respondentów przyznało, że nigdy nie głosowało w wyborach, a zaledwie 19,2% niegłosujących ankietowanych potrafiło precyzyjnie podać rodzaj i datę ostatnich wyborów, w jakich wzięli udział³⁴. Należy mieć nadzieję, że rozwiązania prawne wpłyną na zmniejszenie barier w procesie głosowania dla osób niepełnosprawnych, a akcje społeczne uzmysłwią wartość tego procesu legalizacji władzy państwowej. Zwiększenie zaangażowania politycznego obywateli musi opierać się przede wszystkim na większej świadomości na temat procesów legislacyjnych. Obywatel musi wiedzieć, że jego

³³ A. CZAJKOWSKI, *Demokratyzacja Rosji w latach 1987-1999*, s. 225.

³⁴ M. ŻERKOWSKA-BALAS, A. KOZACZUK, *Obywatele i wybory*.

postawa wpływa na sytuację kraju poprzez np. wybór odpowiedniego kandydata na prezydenta czy wsparcie danej partii.

BIBLIOGRAFIA

- BABBIE E., Podstawy badań społecznych, Warszawa: PWN 2008.
- CHIBOWSKA A., Uwarunkowania partycypacji politycznej kobiet w Polsce, Warszawa: Dom Wydawniczy ELIPSA 2010.
- CZAJKOWSKI A., Demokracja Rosji w latach 1987-1999, Wrocław: Wyd. Atla 2 2001.
- CZEŚNIK M., Partycypacja wyborcza Polaków, Warszawa: Instytut Spraw Publicznych 2009.
- DOLIŃSKA D., Uczestnictwo wyborcze w Polsce, w: Inteligent i obywatel, red. P. Weryński, K. Rąb, A. Musiał, Kraków: Wyd. Homini 2009.
- KAPUŚNIAK T., Zmiany wewnętrzne w Rosji w dobie Władimira Putina, w: Rosja. Ambicje i możliwości w XXI wieku, red. K. Albin, K. Kłosiński, Lublin: Wydawnictwo KUL 2010.
- KOWALSKI M., Geografia wyborcza Polski. Przestrzenne zróżnicowanie zachowań wyborczych Polaków w latach 1989-1998, „Geopolitical Studies” 2000, vol. 7.
- MAKOWSKI Ł., ROSS W., KOTULEWICZ K., KAZIRÓD A., Dwie dekady transformacji gospodarczej i politycznej Federacji Rosyjskiej. Osiągnięcia, problemy, perspektywy, Poznań: Wyd. Wyższej Szkoły Bankowej w Poznaniu 2013.
- MICHALSKA-ŻYŁA A., Więzy z miastem – wymiary, typy i uwarunkowania. Na przykładzie Łodzi i Iwanowa, „Folia Socjologiczna” 2011, nr 36.
- NADSKAKUŁA O., Demokracja po rosyjsku – o kierunkach procesu demokracji Rosji, w: Na gruzach imperium: demokratyczna modernizacja w państwach regionu Europy Środkowej i Wschodniej, red. A. Stępień, M. Potza, M. Słowikowski, Toruń: Wydawnictwo Adam Marszałek 2012.
- NOELLE E., Reprezentatywne badania ankietowe. Wprowadzenie do metodologii. Wybór tekstów, Warszawa: OBOP i SP 1976.
- Praktyki obywatelskie Polaków, red. J. Raciborski, Warszawa: Wyd. IFiS PAN 2010.
- RACIBORSKI J., Zachowania wyborcze Polaków 1989-2006, w: Wymiary życia społecznego. Polska na przełomie XX i XXI wieku, red. M. Marody, Warszawa: SCHOLAR 2007.
- RACIBORSKI J., Zachowania wyborcze Polaków w warunkach zmiany systemu politycznego, w: Wybory i narodziny demokracji w krajach Europy Środkowej i Wschodniej, red. J. Raciborski, Warszawa: Scholar 1991.
- SZAFRANIEC K., Dojrzewający obywatele dojrzewającej demokracji. O stylu politycznej obecności młodych, Warszawa: Instytut Obywatelski 2012.
- WERYŃSKI P., Wzory uczestnictwa obywatelskiego Polaków, Warszawa: Wyd. IFiS PAN 2010.
- WIATR J., Socjologia polityki, Warszawa: Scholar 1999.
- ŻERKOWSKA-BALAS M., KOZACZUK A., Obywatele i wybory, Warszawa: Fundacja Batorego 2013.
- ŻUKOWSKI T., THEISS M., Stowarzyszeniowo-obywatelski kapitał społeczny, Warszawa: CBOS 2008.

Strony internetowe:

http://isppan.waw.pl/pgsw/?page_id=101 [z dn. 08.01.2014].

<http://osw.salon24.pl/396738,wybory-prezydenckie-w-rosji> [z dn. 08.01.2014].

<http://wiadomosci.gazeta.pl/wiadomosci/1,114873,4980128.html> [z dn. 08.01.2014].
http://www.pardon.pl/artykul/4621/wybory_prezydenckie_w_rosji_zostazy_sfaszowane [z dn. 08.01.2014].
www.pkw.gov.pl. [z dn. 08.01.2014].
www.rosjapl.info/rosja/historia/wybory_parlamentarne [z dn. 08.01.2014].
www.rosjapl.info/rosja/historia/wybory_prezydenckie [z dn. 08.01.2014].
www.russiavotes.org/duma/duma_elections_93-03.php?S776173303132=ea43c41e287e8772b70-982da0e1b3b5f [z dn. 08.01.2014].

UWARUNKOWANIA AKTYWNOŚCI WYBORCZEJ MIESZKAŃCÓW ŁODZI I IWANOWA

S t r e s z c z e n i e

Celem artykułu jest przedstawienie ogólnego poziomu aktywności wyborczej oraz jej uwarunkowania. Materiałem badawczym są reprezentatywne badania na próbie 700 mieszkańców Łodzi i 437 mieszkańców Iwanowa, zrealizowane w ramach projektu „Odrodzenie miast postprzemysłowych”. Poczynione analizy potwierdzają niskie zainteresowanie sferą aktywności wyborczej w obu analizowanych miastach. Odnotowano większą aktywność obywatelską mieszkańców Iwanowa w porównaniu do Łodzian we wszystkich rozpatrywanych elementach. Potwierdzono wpływ wieku, poziomu wykształcenia na poziom aktywności wyborczej w obu omawianych jednostkach badawczych.

Słowa kluczowe: aktywność wyborcza; aktywność polityczna; frekwencja wyborcza; Łódź; Iwanowo.

THE OVERALL LEVEL OF POLITICAL ACTIVITY FOR THE EXAMPLE OF LODZ AND IVANOWO

S u m m a r y

The article opens to scrutiny the phenomenon of the political activity and the level of political activity. Empirical basis for this article is the research material gathered in the framework of the project „Revival of post-industrial cities”. The practical base for this article is the research material covered a representative group among the 700 citizens of Lodz and 437 citizens of Ivanowo. This analysis confirms the low interest sphere of political activity in both the analyzed cities (greater active citizens of Ivanowo). The research confirmed the influence of age, level of education on the level of political activity in both town.

Key words: The electoral activity; the activity of political science; voting turnout; Lodz; Ivanowo.