

TATIANA ROZUMOWSKA-GAPEEVA

## STAN ROZWOJU SEKTORA USŁUG ORAZ UDZIAŁ USŁUG W OBROTCIE ZAGRANICZNYM W ROSJI\*

Przez usługi należy rozumieć czynności, których efektem nie jest nowa postać uprzedmiotowiona, przy założeniu, że zaspokajają one określone potrzeby, tzn. likwidują cechę, właściwość podmiotu (osobnika, gospodarstwa domowego, gminy, miasta, kraju), umożliwiającą owemu podmiotowi normalne funkcjonowanie<sup>1</sup>.

Międzynarodowy obrót usługami ma swoją specyfikę, którą warunkują następujące cechy usług<sup>2</sup>:

1. niematerialny charakter usług. Jakość usług jest różnie postrzegana na odmiennych rynkach<sup>3</sup>;
2. zróżnicowanie usług pod względem formy i treści w zależności od kraju świadczenia wymusza dostosowanie do lokalnych warunków prawnych, instytucjonalnych, kulturowych, ekonomicznych, społecznych;
3. czynnikiem, decydującym o konkurencyjności przedsiębiorstwa usługowego na rynku międzynarodowym jest kapitał ludzki (kwalifikacje, umiejętności, kultura);

---

Mgr TATIANA ROZUMOWSKA-GAPEEVA – doktorantka Katedry Międzynarodowych Stosunków Gospodarczych w Instytucie Ekonomii i Zarządzania KUL Jana Pawła II; adres do korespondencji: Al. Raławickie 14, 20-950 Lublin.

\* Autorka pragnie podziękować Panu dr hab. K. Kłosińskiemu, prof. KUL, za krytyczne uwagi do pierwszej wersji artykułu.

<sup>1</sup> K. A. K ł o s i ń s k i, *Wprowadzenie do międzynarodowych stosunków gospodarczych*, Lublin 2006, s. 75.

<sup>2</sup> A. K. K o ź m i ń s k i, *Zarządzanie międzynarodowe. Konkurencja w klasie światowej*, Warszawa 1999, s.161-162.

<sup>3</sup> Powoduje to, że firmy prawne, doradcze, audytorskie, reklamowe, marketingowe wchodzą na nowe rynki za swoimi stałymi klientami.

4. brak możliwości magazynowania usług (proces produkcji i konsumpcji jest zbieżny w czasie). Optymalne wykorzystanie zdolności wymaga właściwego podziału realizowanych operacji między centralną jednostką a jej filiami;
5. beneficjenci biorą aktywny udział w procesie świadczenia usług. Proces konsumowania produktu zmienia nabywcę oraz kształtuje jego przyszłe relacje z usługodawcą;
6. wzrost udziału kosztów stałych w kosztach całkowitych w przedsiębiorstwach usługowych ze względu na stałe inwestycje w rozwój zasobów ludzkich. Dlatego podstawowe znaczenie ma rozmieszczenie operacji na rosnących rynkach, gdzie nie grozi spadek obrotów.

W gospodarce światowej w ostatnim dwudziestoleciu XX obserwuje się<sup>4</sup>:

1. wzrost znaczenia usług w krajach zarówno rozwiniętych, jak i rozwijających się;
2. wzrost efektywności usług, zwłaszcza pośrednich (użytecznych gospodarczo), co wywiera decydujący wpływ na produktywność oraz konkurencyjność całej gospodarki, mierzonej zdolnością tej gospodarki do długotrwałego, efektywnego wzrostu;
3. zwiększenie otwartości krajowych rynków usług, co przyczynia się do wzrostu efektywności zaopatrzenia w usługi (import niezbędny).

W Układzie Ogólnym w sprawie Handlu Usługami w ramach WTO eksport usług podzielono na cztery podstawowe grupy<sup>5</sup>:

1. sprzedaż transgraniczną (ang. *cross-border trade*); z terytorium jednego kraju na rzecz odbiorców z terytorium drugiego kraju (np. łączność, usługi finansowe),
2. konsumpcję zagranicą (ang. *consumption abroad*); gdy konsument usługi z jednego państwa kupuje oraz „konsumuje” usługę na terytorium drugiego państwa (np. turystyczne, edukacyjne),
3. obecność handlowa w kraju świadczenia usługi (ang. *commercial presence or right of establishment*); dostawca usługi przekracza granicę i, obecny na terenie danego kraju, podejmuje się świadczenia usług (obecność w sensie obecności firmy usługowej),
4. obecność osób fizycznych świadczących usługi (ang. *presence of nature persons providing services*); usługi są świadczone przez specjalistów jednego kraju na terytorium innych (np., architektoniczne, prawne, informatyczne).

---

<sup>4</sup> K. A. Kłosiński, A. Masłowski, *Globalizacja sektora usług w Polsce*, Warszawa 2005, s. 10.

<sup>5</sup> K. A. Kłosiński, *Wprowadzenie do międzynarodowych stosunków*, s. 171-172.

## 1. STAN SEKTORA USŁUG W GOSPODARCE ROSYJSKIEJ

Pod względem PKB *per capita* Rosja należy do krajów o średnich dochodach. Jej sytuacja lepiej wygląda w porównaniu z krajami WNP, ale gorzej niż w postkomunistycznych krajach, w których reformy strukturalne zostały przeprowadzone z większym sukcesem<sup>6</sup>.

W Związku Radzieckim, jak w każdej gospodarce centralnie planowanej z przyczyn doktrynalnych oraz za sprawą niedorozwoju gospodarczego właściwie brak było sektora usług rynkowych<sup>7</sup>. Zachodzące zmiany polityczno-gospodarcze w Rosji w latach dziewięćdziesiątych stały się katalizatorem rozwoju sektora usług, o czym świadczy znaczny wzrost ich udziału w tworzeniu PKB. Jeżeli w roku 1990 udział ten stanowił około 33%, to już w drugiej połowie lat 90. oraz w pierwszym pięcioleciu XXI wieku (tab. 1) kształtował się na poziomie 53,4-59,7% (w tym usług rynkowych 42,4-48,7%). W zestawieniu z innymi krajami zarówno rozwiniętymi, jak i rozwijającymi się, udział ten jest mały. Według danych IMD<sup>8</sup> udział sektora usług w tworzeniu PKB w 2005 r. stanowił w USA 77%, w Niemczech 69%, Estonii 66%, Polsce 65%.

Poprawa wskaźników dotyczących sektora usług w gospodarce rosyjskiej przypada na okres od roku 2002<sup>9</sup>.

---

<sup>6</sup> W roku 2003 PKB *per capita* (według paritetu siły nabywczej) w Rosji wynosiło 9230 USD. Dla porównania w Kazachstanie – 6671 USD, na Białorusi – 6052 USD, na Ukrainie – 5491 USD, natomiast w Słowenii – 19150 USD, Czechach – 16357, na Węgrzech – 14584 USD, w Polsce – 11379 USD. *Human Development Report 2005*, s. 219-220 (wersja elektroniczna: <http://www.hdr.undp.org>).

<sup>7</sup> K. Kłosiński, *Zmiany w strukturze wytwarzania usług rynkowych w latach 1990-1998*, w: *Struktura gospodarki transformującej się – Polska 1990-1998 i projekcja do roku 2010*, red. A. Lipowski, Warszawa 2000, s. 175.

<sup>8</sup> *The World Competitiveness Yearbook 2006*. IMD, Lausanne 2006, s. 320.

<sup>9</sup> Pozytywna dynamika zaznaczyła się już od roku 1999 (przy tempie wzrostu PKB 6,3%, produkcji towarów 10,4%; usług 2,3%), była zapewniana w latach 1999, 2000 głównie dzięki wzrostowi przewozu ładunków w tempie 5,8% oraz 4,8%, usług łączności odpowiednio 33,1% oraz 13%. Dość często w badaniach dotyczących wzrostu gospodarczego Rosji z okresu kryzysowego można spotkać porównanie wskaźników makroekonomicznych do roku 1998, co może przedstawiać sytuację gospodarczą Rosji w fałszywym świetle. Jak słusznie zauważają N. Fiedorienko oraz W. Simczera, o realnym wzroście gospodarczym można będzie mówić tylko wówczas, gdy zostanie przewyżniony spadek produkcji oraz odbuduje się poziom PKB z roku 1991 (spadek PKB za okres 1992-1998 stanowił 42,7%), dotychczas jest to kompensacja

Tab. 1. Struktura PKB Rosji w latach 1995-2004 w procentach

Wyszczególnienie	1995	1996	1997	1998	1999	2000	2001	2002	2003	2004
PKB w cenach bazowych w tym:	100	100	100	100	100	100	100	100	100	100
<b>Produkcja towarów</b> w tym:	44,7	46,6	45,2	43,8	45,2	45	43,1	40,7	40,3	41,1
rolnictwo	7,2	7,2	6,4	5,6	7,3	6,4	6,6	5,7	5,4	5
przemysł	27,9	29,7	29,7	30	31,1	31,4	28,3	27,2	26,7	27,9
budownictwo	9,1	9	8,4	7,4	6,1	6,6	7,4	6,9	7,2	7,2
<b>Usługi</b> w tym:	<b>55,3</b>	<b>53,4</b>	<b>54,8</b>	<b>56,2</b>	<b>54,8</b>	<b>55</b>	<b>56,9</b>	<b>59,3</b>	<b>59,7</b>	<b>58,9</b>
usługi rynkowe w tym:	44,3	42,4	42,9	44,4	46	46,6	47,6	48,3	48,7	48,4
transport i łączność	12,2	12,6	12,4	10,9	9,5	9	9	9	8,9	8,6
handel (detaliczny i hurtowy, gastronomia i magazynowanie)	21,2	19,6	18,6	20,5	23,2	23,7	22,3	22,1	22,2	21,9
usługi nierynkowe	11	10,9	11,9	11,8	8,9	8,4	9,3	11	11	10,6

Źródło: obliczenia własne na podstawie danych Poccrar w cenach stałych (<http://www.gks.ru>).

W latach 2002-2004 przy dynamice wartości dodanej w sektorze produkcji towarów 115%, dynamika w usługach rynkowych wyniosła 116,8%. Wzrost sektora usług koresponduje z poziomem aktywności komercyjnej oraz z zachodzącymi zmianami strukturalnymi w gospodarce narodowej<sup>10</sup>. Dynamika sektora usług rynkowych jest skutkiem przyspieszenia tempa wzrostu obrotu świadczonych usług transportowych, łączności, działalności komercyjnej (związanej ze wsparciem funkcjonowania rynku) oraz handlu nieruchomościami.

суйне tempo wzrostu. (Н. Федоренко, В. Симчера, *К оценке эффективности использования национальных ресурсов России*, „Вопросы экономики” 8(2003), с. 35-36). Rozmiar sektora usług w roku 2000, zorientowanego na rynek konsumencki po gwałtownym załamaniu się w latach 1998-1999, stanowił tylko 85% z roku 1997, co było uwarunkowane niską zdolnością płacniczą ludności, której realne dochody stanowiły tylko 2/3 poziomu z 1997 roku. *Российская экономика в 2000 году. Тенденции и перспективы*, вып. 22, Москва: ИЭПП 2001, с. 117 (электронная версия).

<sup>10</sup> *Российская экономика в 2004 году. Тенденции и перспективы*, вып. 26, Москва: ИЭПП 2005, с. 230-233.

Tab. 2. Tempo zmian PKB, produkcji towarów, świadczenia usług, usług rynkowych oraz nierynkowych w Rosji w latach 1996-2004 w procentach w stosunku do roku poprzedniego

Wyszczególnienie	1996	1997	1998	1999	2000	2001	2002	2003	2004
PKB	-3,6	1,4	-5,3	6,3	10	5,1	4,7	7,3	7,1
<b>Produkcja towarów</b>	<b>-5,9</b>	<b>0,7</b>	<b>-7,4</b>	<b>10,4</b>	<b>12,4</b>	<b>6,5</b>	<b>3,6</b>	<b>8,2</b>	<b>6,3</b>
rolnictwo	-5,2	2,5	-18,8	17,1	12,7	11,4	2,9	5,7	2,9
przemysł	-2,6	2,3	-4,8	10,2	11,1	4,9	4	7,5	6,1
budownictwo	-16,8	-5,5	-6,3	5,9	17,4	9,9	2,8	14,3	10,2
<b>Usługi</b>	<b>-0,2</b>	<b>1,9</b>	<b>-3,4</b>	<b>2,3</b>	<b>6,9</b>	<b>3,6</b>	<b>5,6</b>	<b>6,9</b>	<b>7,9</b>
usługi rynkowe	-0,9	2,9	-4,6	2,3	8,3	4,4	6,2	7,4	8,7
transport i łączność	-4,5	-1,9	-3,4	9,6	6,1	5,7	5,8	8,7	9,5
handel (hurt, detal), gastro- nomia, magazynowanie	1,8	5,2	-6,7	-2	12,1	3,9	8,2	10,9	10,1
usługi nierynkowe	2,6	-1,9	1,3	1,9	1,4	-0,6	2,2	4	2,3

Źródło: obliczenia własne na podstawie danych Pocstat (<http://www.gks.ru>).

Wzrost popytu na produkcję przemysłową zarówno w kraju, jak i za granicą powodował rozszerzenie działalności sekcji transportu<sup>11</sup>. Około 70% przewozów ładunków było realizowane przez transport branżowy. Dynamika obrotu transportu ładunków w latach 2002-2004 stanowiła 117,7%. Największy udział we wzroście popytu na usługi transportowe miały gałęzie przemysłu, zorientowane głównie na eksport swojej produkcji. Wzrost koniunktury na światowym rynku surowców spowodował wzrost obrotów transportu rurociągowego o 40%<sup>12</sup>. Czołowe pozycje według tempa wzrostu przewozu zajmują: ropa naftowa, produkty petrochemiczne, cement, metale kolorowe, żelazo i stal, nawozy mineralne, produkcja przemysłu drzewno-papierniczego.

W okresie 1992-2004 zaznaczyła się zmiana w strukturze transportu rosyjskiego<sup>13</sup>, która była uwarunkowana zarówno ogólnym stanem gospodarki, jak i infrastruktury. W tym okresie obserwuje się zwiększenie udziału transportu rurociągowego (z 45,7 do 55,2%); do 1998 r. udział transportu kolejowego zmniejszał się, ale w roku 2004 jego udział praktycznie wrócił do poziomu

<sup>11</sup> *Российская экономика в 2003 году. Тенденции и перспективы*, вып. 25, Москва: ИЭПП 2004, с. 162.

<sup>12</sup> Obliczenia na podstawie: *Российский статистический ежегодник 2005*, Росстат, Москва 2006, с. 493.

<sup>13</sup> *Росстат*, <http://www.gks.ru>

z roku 1992 (41,9%). W analizowanym okresie zmalał udział transportu morskiego (z 8,6% do 1,1%), śródlądowego wodnego (z 2,6% do 1,1%), samochodowego (z 0,9% do 0,8%). W przewozach pasażerów największy udział ma transport kolejowy, którego udział od 1992 do 2002 roku miał tendencję malejącą (z 37,2% do 32,2%), ale do 2004 roku jego udział zwiększył się do 35%. Znaczenie transportu autokarowego wzrosło z 31,2 w 1992 r. do 34,1% w roku 1995, później zaznaczył się spadek do 27,6% (2004 r.). Udział transportu powietrznego do roku 2000 miał tendencję malejącą (spadek z 17,3% do 11%), ale w późniejszym okresie zaznaczył się trwały wzrost (17,7% w 2004 r.).

Sytuację na rynku transportu rosyjskiego można wytłumaczyć zmniejszeniem inwestycji w okresie transformacji systemowej zarówno w środki trwałe, jak i budowę nowych dróg. Stopień zużycia środków transportu w sekcji transportu w roku 2003 wynosił 70,3%<sup>14</sup>, gęstość dróg samochodowych z twardą nawierzchnią zwiększyła się z 38,4 km na 1000 km<sup>2</sup> w roku 1990 do 43 w roku 2004, gęstość dróg kolejowych zmniejszyła się z 9,4 km na 1000 km<sup>2</sup> w roku 1990 do 8,2 w roku 2004. Długość dróg śródlądowych wodnych o gwarantowanych gabarytach zmniejszyła się z 67 tys. km w roku 1990 do 46 tys. km w roku 2004. Niezadowolający stan sekcji transportu przyczynia się do podwyższenia kosztów transportu, utraty dochodów z tytułu transportu tranzytowego oraz, biorąc pod uwagę rozległe terytorium Rosji, zwolnienia rozwoju samej gałęzi transportowej<sup>15</sup> i całej gospodarki<sup>16</sup>.

W ostatnich kilku latach najbardziej dynamicznie rozwijającą się gałęzią sektora usług jest łączność. Na dzień 1 stycznia 2005 r. w Rosji zarejestrowano ponad 9 tysięcy operatorów, świadczących usługi łączności<sup>17</sup>. W roku 2004 wielkość wartości dodanej łączności zwiększyła się o 24,7% i stanowiła 2% PKB (1,8% PKB w roku 2002). Średnioroczne tempo wzrostu wyświadczonych usług łączności w latach 2003-2004 wynosiło 27,5% i o 17,2 punktu procentowego przewyższało poziom z 2002 r. Ponad połowa dochodów łączności pochodziła z usług wyświadczonych ludności. Największy

<sup>14</sup> *Российский статистический ежегодник 2005. Росстат*, Москва 2006, с. 342.

<sup>15</sup> Udział sekcji transportu w tworzeniu PKB zmniejszył się z 7,2% w roku 2002 do 6,6% w roku 2004. *Федеральная служба государственной статистики* (<http://www.fsgs.ru>).

<sup>16</sup> К. А. К ł о с и ń с к и, *Міędzynarодова конкуренцyjność Rosji*, „*Ekonomika*” 2006, nr 3, s. 66-69.

<sup>17</sup> Министерство экономического развития и торговли Российской Федерации, *Об итогах социально-экономического развития Российской Федерации за 2004 и задачах экономической политики правительства Российской Федерации на 2005 год*, Москва, 2005, Февраль, с. 181.

udział w kształtowaniu dochodów sekcji przypada na usługi telefoniczne (3/4), w tym ok. 40% na telefonię komórkową. Liczba abonentów telefonii komórkowej na dzień 1.01.2005 roku wynosiła 70 mln (tempo wzrostu 97,2% w porównaniu z początkiem roku), przewyższając 1,8-krotnie liczbę użytkowników telefonów stacjonarnych.

Wzrost dochodów uwarunkowany był zwiększeniem napływu krajowych oraz zagranicznych bezpośrednich inwestycji w rozwój środków łączności. Przy średniorocznym przyroście inwestycji w tempie 34% z 2001 r. do 2004 dynamika wyniosła 259,7%<sup>18</sup> (w roku 2004 wartość krajowych inwestycji wynosiła 4,1 mld USD, a zagranicznych 1,1 mld USD).

Mimo podjętych starań w kierunku budowy nowych linii światłowodowych oraz modernizacji już istniejących, Rosja znacznie odstaje od krajów rozwiniętych pod względem stanu infrastruktury informacyjno-technologicznej.

Rosyjską gospodarkę charakteryzuje stabilny wzrost udziału handlu w tworzeniu PKB. Rozwój handlu objawia się w rozwoju infrastruktury handlowej (rozbudowa placówek handlowych, magazynów, usług towarzyszących) oraz w zmianie struktury świadczonych usług. Ze strony handlu wzrastał popyt na nowoczesne urządzenia, usługi informacyjne, łączności i transportu.

W ostatnich latach rozwój handlu detalicznego charakteryzuje doskonalenie technologii sprzedaży. Rozwija się sieć hipermarketów nie tylko w Moskwie i Sankt-Petersburgu, ale również w innych regionach. Rozszerza się sieć sklepów zorientowanych na sprzedaż towarów spożywczych w niskich cenach oraz sklepów „cash and carry”, obsługujących mały i średni biznes (restauracje, kawiarnie, bary, małe sklepy, kioski), a także sklepów klasy „Luks” („Siódmy kontynent”, „ABC gustu”, „Skrzyżowanie”) oraz sklepów dzielnicowych („Dieta 38”, „Kopiejka”, „Pietrowski”)<sup>19</sup>.

Rosyjski handel i gastronomia z uwagi na minimalne ryzyko stanowią obecnie najbardziej atrakcyjne miejsce lokacji bezpośrednich zagranicznych inwestycji. Ich wartość wzrosła z 1954 mln USD w roku 2000 do 12 987 mln USD w roku 2004 (dynamika 664,6%), a ich udział w napływie bezpośrednich zagranicznych inwestycji odpowiednio z 17,8% do 32,1%.

Udział handlu w tworzeniu PKB w ostatnich pięciu latach stanowił średnio 22%. W tym okresie zaszły zmiany strukturalne, polegające na prawie dwukrotnym przewyższeniu obrotów handlu hurtowego względem obrotów handlu detalicznego. Dynamiczny rozwój handlu hurtowego był spowodowany polep-

<sup>18</sup> Obliczenia własne na podstawie: *Росстат 2006*, с. 662.

<sup>19</sup> *Об итогах социально-экономического развития...*, 2005, с. 192.

szeniem koniunktury gospodarczej i związanym z tym wzrostem popytu krajowego na zasoby produkcyjne.

W ciągu ostatnich kilku lat obserwuje się przyspieszenie wzrostu obrotów odpłatnych usług dla ludności: 2002 – 3,7%; 2003 – 6,7%; 2004 – 8,4%, 2005 – 7,5%<sup>20</sup> (dynamika 2005/2001 wynosiła 128,9%). Wzrost realnych płac oraz emerytur był głównym czynnikiem zwiększenia popytu na odpłatne usługi dla ludności.

W roku 2001 konsumpcja końcowa gospodarstw domowych została odbudowana do poziomu przedkryzysowego (1997 r.), a w ciągu 2002-2005 zwiększyła się o 46%. Dynamika realnych dochodów ludności za okres 2001-2005 wynosiła 152,6%, realnych płac 156,4%; realnych emerytur i rent 140,1%. Udział osób o dochodach poniżej minimum przeżycia<sup>21</sup> zmniejszył się z 27,3% w roku 2001 do 15,8% w roku 2005. Jednakże to nie osłabiło tendencji do rozwarstwienia społeczeństwa według kryterium dochodowego. Współczynnik charakteryzujący średnie relacje między największymi a najmniejszymi dochodami ludności w roku 2005 wynosił 14,8 razy (w latach 2001-2002 był on równy 14). Współczynnik Giniego, określający koncentrację dochodów, zwiększył się z 0,398 w latach 2000-2002 do 0,404 w roku 2005<sup>22</sup>.

Rozwój poszczególnych sekcji usług odpłatnych był niejednorodny. Dynamiczny wzrost cen hamował rozwój usług mieszkaniowych, komunalnych i uzdrowiskowych. Istotny wpływ na dynamikę niektórych rodzajów usług mają znaczne różnice w poziomie dochodów gospodarstw domowych, dotyczy to przede wszystkim telefonii komórkowej, usług sportowych, turystycznych, niektórych płatnych usług medycznych oraz edukacyjnych.

Ze znacznym wyprzedzeniem średniej dynamiki w latach 2001-2005 wzrastał popyt ludności na usługi łączności (dynamika 223%, średnie roczne tempo 22,2%), co było skutkiem polepszenia się jakości świadczonych usług

---

<sup>20</sup> Там же, s. 194-199; Министерство экономического развития и торговли Российской Федерации, *Об итогах социально-экономического развития Российской Федерации за 2005 и задачах экономической политики правительства Российской Федерации на 2006 год*, Москва 2006, Февраль, с. 176.

<sup>21</sup> Jest to kwota liczona dla każdego regionu Rosji oddzielnie, dla pracujących, emerytów oraz dzieci, zazwyczaj jest kilkakrotnie wyższa od minimalnej płacy. W grudniu 2004 średnie minimum przeżycia stanowiło 2451 rubli na jedną osobę (Центральный банк Российской Федерации, *Россия: экономическое и финансовое положение*, 2006, Февраль, с. 47).

<sup>22</sup> *Российская экономика в 2005 году. Тенденции и перспективы*, вып. 27, Москва: ИЭПП 2006, с. 186.



oraz zwiększenia ich asortymentu, wzrostu liczby alternatywnych operatorów, przeprowadzenia reform w ramach rosyjskiej Poczty.

Na uwagę zasługuje bardzo dynamiczny rozwój usług sportowych<sup>23</sup> w okresie 2001-2005 (średnioroczne tempo wzrostu 18,9%, dynamika 200,2%). W roku 2005 ok. 7% ogółu uczestników brało udział w zajęciach wychowania fizycznego oraz sekcjach sportowych na zasadach pełnej odpłatności.

Stabilną dynamiką wzrostu w latach 2001-2005 odznaczają się usługi edukacyjne (średnioroczne tempo wzrostu 7,6%, dynamika 133,9%). Niezmieniony pozostaje popyt na usługi w dziedzinie wykształcenia zawodowego oraz dodatkowego wykształcenia, wyższego kształcenia na zasadach pełnej odpłatności oraz korepetycje. W roku 2005 około 57% studentów uczelni wyższych pobierało naukę na zasadach pełnej odpłatności (w średnich szkołach zawodowych – ok. 40%).

W latach 2001-2005 popyt na płatne usługi medyczne stabilnie wzrastał (dynamika 131%, tempo 7%), największy udział miały usługi stomatologiczne oraz kosmetyczne. Medyczne usługi są świadczone w 34 dziedzinach.

Zmniejszenie popytu na usługi uzdrowiskowe do roku 2003 było wynikiem wprowadzonych w roku 2000 zmian w finansowaniu turnusów rehabilitacyjnych. Zmiany polegały na zmniejszeniu dofinansowania z budżetu państwa, co prowadziło do podwyższenia ceny na turnusy dla konsumentów. W 2004 r. ze względu na przełamanie barier psychologicznych, że tego rodzaju usługi w gospodarce rynkowej są odpłatne, oraz zwiększenie dochodów mieszkańców, sytuacja uległa poprawie, co pozwoliło zrealizować odłożoną w czasie konsumpcję. Ogólnie w okresie 2001-2005 tempo spadku wynosiło 0,6%, co w rezultacie zaowocowało dynamiką 97,4%.

Rynek usług turystycznych obejmuje turystykę na terenie kraju dla rezydentów, turystykę przyjeżdżających do Rosji obcokrajowców oraz turystykę rezydentów wyjeżdżających za granicę. Ponad połowa obrotów przypada na turystykę rezydentów wyjeżdżających za granicę. Po długim okresie spadku zainteresowania usługami turystycznymi od 2003 r. sytuacja uległa poprawie (dynamika 2005/2001 wyniosła 136%, średnie roczne tempo wzrostu 8,2%), mimo wzrostu cen o 72% w okresie 2004/2001. Ponad połowę usług turystycznych stanowią wyjazdy rezydentów za granicę<sup>24</sup>.

<sup>23</sup> Ta kategoria obejmuje usługi sportowe, wychowania fizycznego oraz imprezy sportowe.

<sup>24</sup> W ciągu 9 miesięcy 2004 r. liczba Rosjan wyjeżdżających za granicę wzrosła o 20,6% w stosunku do 2003 r. i wynosiła 5,3 mln osób, natomiast zmniejszył się popyt obcokrajowców, liczba przyjeżdżających zmalała do 2,3 mln osób. (spadek w rocznym tempie 6,1%). Na

Analizując strukturę odpłatnych usług dla ludności w okresie 2001-2004 należy stwierdzić, iż udział usług nieelastycznych w stosunku do dochodów (czynsze mieszkaniowe, komunalne, transport) w wydatkach ludności na usługi odpłatne zwiększył się z 46,9% w roku 2001 do 47,3% w roku 2004<sup>25</sup>. Udział usług elastycznych do dochodów (łącznie, edukacyjnych, kulturowych, medycznych, uzdrowiskowych, sportowych, prawniczych), mimo ich stabilnego rozwoju (wyjątek stanowią uzdrowiskowe i turystyczne), nie uległ znacznym zmianom (wzrost z 35% w roku 2001 do 37,8% w roku 2004). Istotne zmiany miały miejsce tylko w usługach łączności, ich udział w wydatkach ludności na usługi zwiększył się z 12,1% w roku 2001 do 17,6% w roku 2004. W odwrotnym kierunku zaszły zmiany w przypadku usług prawniczych, ich udział zmalał z 4,8% do 2,7%.

Patrząc od strony pracujących należy zauważyć przede wszystkim, że od roku 1990 do 2004 z uwagi na niekorzystną sytuację demograficzną (ujemny przyrost ludności, zmniejszenie średniej długości życia, starzenie się społeczeństwa) absolutna liczba pracujących w gospodarce zmniejszyła się o 11,9%<sup>26</sup>. Najbardziej dynamiczne zmiany w udziale oraz wielkości siły roboczej miały miejsce w przemyśle (zmniejszenie udziału z 30,3% do 20,5%, liczby pracujących o 30,4%; wyjątek stanowi sektor gazowniczo-naftowy, w którym liczba pracujących wzrosła ponad dwukrotnie). Zmniejszenie wielkości oraz udziału pracujących odnotowano także w budownictwie (średnioroczne tempo spadku 4,6%, dynamika 52,2%; zmniejszenie udziału z 12% w roku 1990 do 7,1% w roku 2004) oraz rolnictwie i leśnictwie (średnioroczne tempo spadku 2%, dynamika 75,8%; zmniejszenie udziału z 13,2% w roku 1990 do 11,4% w 2004).

---

taki stan rzeczy wpłynęło kilka czynników: pogorszenie sytuacji politycznej na Kaukazie, niedostosowana do wymogów i potrzeb infrastruktura turystyczna. Udział hoteli 5-gwiazdkowych stanowi zaledwie 1% ogółu hoteli, 4-gwiazdkowych tylko 2%, przy czym 32% z nich znajdują się w Moskwie i Sankt-Petersburgu. Pozostałe hotele są niskiej kategorii i nie odpowiadają światowym standardom.

<sup>25</sup> Duży udział w wydatkach mieszkańców na usługi z tendencją do dalszego wzrostu mają usługi komunalne i mieszkaniowe, w roku 2001 stanowiły one 21,6% a w roku 2004 już 25,1%. Drugą pozycją są usługi transportowe, których udział zmniejszył się z 25,3% w roku 2001 do 22,2% w 2004. Tendencję malejącą w udziale usług odpłatnych miały także usługi personalne oraz dla gospodarstw domowych (13,5% w roku 2001 oraz 10,5% w 2004 r.).

<sup>26</sup> Obliczenia własne na podstawie: *Росстат 2006*, s. 768; *От экономики переходного периода к экономике развития. Меморандум об экономическом положении Российской Федерации*, Всемирный Банк 2005, s. 104, 105 (wersja elektroniczna).

Jednocześnie w sektorze usług rynkowych<sup>27</sup> wzrosła absorpcja siły roboczej zarówno w ujęciu absolutnym (o 10,4 mln osób), jak i względnym (z 16,7% ogółu pracujących w gospodarce w roku 1990 do 34,4% w 2004), przy czym najbardziej absorbującym siłę roboczą był handel – udział pracujących wzrósł z 7,8% w 1990 roku do 16,3% w roku 2004 (średnioroczne tempo wzrostu liczby zatrudnionych 4,4%; dynamika 183%). Dynamicznie rozwijały się także dziedziny finansów oraz obrotu nieruchomościami, ale ich udział w absorpcji siły roboczej do 2002 r. był nieznaczny (odpowiednio 1,2% oraz 4%). Dopiero od roku 2003 wraz zżywieniem na wtórnym rynku obrotu nieruchomościami (w okresie 2002-2004 średnioroczne tempo wzrostu obrotów nieruchomościami wynosiło 88,1%, dynamika 353,6%) wzrosła chłonność siły roboczej w dziedzinie obrotu nieruchomościami do 7,5% krajowego rynku pracy (tempo wzrostu liczby zatrudnionych 36,6%, dynamika 183,8%). Udział pracujących w dziedzinie transportu i łączności w latach 1990-2004 pozostał praktycznie na tym samym poziomie 7,8-8%, mimo że liczba pracujących zmniejszyła się o 10,1%. Pozostałe usługi rynkowe w okresie 1990-2002 pod względem udziału pracujących pozostały praktycznie bez zmian (0,5%), liczba pracujących zmniejszyła się o 25%.

W sektorze usług nierynkowych liczba pracujących w okresie 1990-2004 zmniejszyła się (średnioroczne tempo spadku 1,1%, dynamika 85,6%), lecz ze względu na zmniejszenie ogólnej liczby pracujących w gospodarce udział tego sektora zmalał nieznacznie (z 25,3% w roku 1990 do 24,7% w roku 2004).

Wydaje się, iż przemieszczenie siły roboczej z sektora produkcji towarów do sektora usług oraz związany z tym wzrost popytu na siłę roboczą, zwłaszcza po roku 1998, miało pozytywny wpływ na wzrost stopy życiowej Rosjan, co w konsekwencji przyczyniło się do rozwoju sektora usług. W porównaniu z innymi krajami postkomunistycznymi struktura absorpcji siły roboczej w gospodarce rosyjskiej jest podobna. Wyjątek stanowi tylko sektor usług nierynkowych, który absorbuje pracujących na poziomie krajów o wysokich dochodach, przy jednocześnie bardzo niskim poziomie wytwarzanej wartości dodanej, co mogłoby świadczyć o ukrytym bezrobociu w tym sektorze.

Z uwagi na fakt, iż w strukturze pracujących w gospodarce rosyjskiej (w 2005 r.) 92,1% stanowią pracownicy zatrudnieni, a tylko 7,9% właściciele firm zatrudniający innych pracowników oraz samozatrudnieni, ponad 64,5% struktury dochodów ludności i 43,2% PKB stanowiły wynagrodzenia pracowników. Dlatego mogłoby się wydawać, że na przemieszczenie siły roboczej

---

<sup>27</sup> Do których zalicza się transport, łączność, finanse, handel oraz pozostałe usługi rynkowe.

z jednego sektora gospodarki do innego w pewnym stopniu miał wpływ poziom płac.

W latach 1995-2004 średnioroczne tempo realnych płac stanowiło 10,6%, co dało w rezultacie dynamikę w wysokości 165%. Mimo wzrostowej tendencji średniej płacy (dynamika 165,7%, roczne tempo 10,6%) w gospodarce krajowej dynamika oraz wysokość wynagrodzeń w poszczególnych dziedzinach gospodarki były bardzo zróżnicowane<sup>28</sup>.

W okresie 1995-2004<sup>29</sup> średnie płace pracowników były wyższe od średniej krajowej w sekcji finansów o 49-204%, w transporcie i łączności o 33-51% (mimo zmniejszenia liczby pracujących), w operacjach nieruchomości o 7-16% (w roku 1995 niższa od średniej krajowej o 14%), natomiast w handlu oraz hotelarstwie i gastronomii średnia płaca była przez cały okres 1995-2004 niższa o 36-22% od średniej krajowej, mimo wzrostu pracujących w tych sekcjach. Średnioroczne tempo wzrostu pensji wyprzedzało tempo wzrostu średniej krajowej w takich sekcjach usług rynkowych, jak: finanse (o 12,8 punktów procentowych), obrót nieruchomościami (o 6,8 punktów procentowych) oraz hotele i gastronomia (2,1 punktów procentowych).

W sektorze usług nierynkowych w okresie 1995-2004 tylko w administracji państwowej, bezpieczeństwie obronnym, obowiązkowym ubezpieczeniu socjalnym średnia pensja pracowników była wyższa od średniej krajowej o 13-26%, natomiast niższa w edukacji o 33-44%, służbie zdrowia i usługach socjalnych o 26-40%, pozostałych usługach komunalnych, socjalnych i personalnych o 24-30%. Średnioroczne tempo wzrostu płac wyprzedzało średnią krajową tylko w sekcji administracji państwowej, bezpieczeństwie obronnym, obowiązkowym ubezpieczeniu socjalnym (o 0,8 punkta procentowego) w pozostałych sekcjach było niższe.

Przemieszczenie siły roboczej z jednego sektora gospodarki narodowej do innego wpływa nie tylko na strukturę zatrudnienia, ale również na wydajność pracy. Generalnie rosyjską gospodarkę charakteryzuje niska efektywność wykorzystania zasobów pracy, co w konsekwencji prowadzi do obniżenia przewag konkurencyjnych rosyjskich towarów i usług. Negatywnym zjawiskiem jest tendencja wyprzedzenia tempa wzrostu wynagrodzeń w po-

---

<sup>28</sup> Najlepsza sytuacja była w gałęziach proeksportowych. Najniższe wynagrodzenie otrzymywali rolnicy (niższe od średniej krajowej o 45-57%, dynamika 135,5%), najwyższe – w górnictwie (2,3-2,8 razy większe niż średnia krajowa pensja, dynamika 176,2%). W przemyśle obróbczym 97-106% średniej krajowej (dynamika 173,6%).

<sup>29</sup> Obliczenia na podstawie danych Poccrat (<http://www.gks.ru>).

równaniu z tempem wydajności pracy. Za okres 2000-2005 realna płaca zwiększyła się 2,25-krotnie, podczas gdy wydajność 1,42-krotnie<sup>30</sup>. Spowodowało to obniżenie rentowności przedsiębiorstw. Zbliżenie tempa wzrostu wydajności pracy z płacami miało miejsce w roku 2003, jednakże nie prowadziło to do istotnych zmian efektywności działalności przedsiębiorstw. Od roku 2004 dynamika płac została ograniczona aprecjacją rubla i w konsekwencji wzmocnieniem nacisku od strony bardziej konkurencyjnego importu.

Wydajność pracy w okresie 2002-2005, według danych statystycznych, była powyżej średniej krajowej w górnictwie – 3,6-4,2-krotnie (dynamika wydajności pracy 140,6%), co było uwarunkowane wzrostem wartości dodanej przy jednoczesnym odpływie pracujących, następnie w usługach rynkowych – 1,9-2,6-krotnie wyższa (dynamika 108,1%), dalej w produkcji i dystrybucji energii elektrycznej, wody i gazu – 1,5-1,8-krotnie (dynamika 98,6%), w rybołówstwie – 1,6-2-krotnie (dynamika 152,2%)<sup>31</sup>. Najniższa wydajność pracy była w rolnictwie i wynosiła ok. 2/3 średniej krajowej wydajności (dynamika wydajności 115,4%) .

Wysoki poziom wydajności pracy w sektorze usług rynkowych został ukształtowany przez handel<sup>32</sup>, transport i łączność<sup>33</sup> oraz sekcję obrotu nieru-

<sup>30</sup> *Российская экономика в 2005 году...*, с. 191.

<sup>31</sup> Z badań, przeprowadzonych przez Bank Światowy (*Меморандум об экономическом положении Российской Федерации*, Всемирный Банк 2005, с. 86-100 (wersja elektroniczna <http://www.worldbank.org>), wynika, że w Rosji dość powszechnie są stosowane transfery cenowe w celu przeniesienia zysków z przedsiębiorstwa przemysłowego do afiliowanego przedsiębiorstwa handlowego, aby uniknąć opodatkowania, specyficznego dla danej gałęzi przemysłu. Różnicę między ceną producenta a ceną konsumentów stanowią podatki pośrednie (VAT, akcyzy, podatki z tytułu handlu zagranicznego, które są dochodem skarbu państwa), narzuty transportu (są dochodem sekcji transportu) oraz marża handlowa (dochodem handlu). Transfer cen polega na obniżeniu bazowych cen producenta na korzyść marży handlowej afiliowanego dystrybutora, w rezultacie czego marża handlowa w gałęzi energetycznej jest znacznie wyższa od transportowej: stanowi ona 27% globalnej wartości produkcji w sekcji petrochemii, 31% w wydobywaniu ropy naftowej, 63% w przemyśle gazowniczym. Po wprowadzeniu odpowiednich korekt zmienia się zarówno globalna wartość dodana, wytwarzana przez przemysł oraz handel, jak i wydajność pracy w tychże sektorach. Największy udział w PKB stanowi przemysł (w roku 2002 -41%), na drugim miejscu usługi (37%, w tym usługi rynkowe 25%, a nierynkowe 12%). Sekcjami o wysokiej wydajności pracy są finanse oraz obrót nieruchomościami, natomiast w handlu jest ona niższa od średniej w sektorze usług rynkowych o 30%.

<sup>32</sup> Wydajność pracy kształtowała się na poziomie 1,8-2-krotnie wyższym od średniej krajowej (dynamika wydajności 113%), co było uwarunkowane wyprzedzeniem dynamiki wartości dodanej w stosunku do dynamiki pracujących.

chomościami<sup>34</sup>, a wysoka dynamika przez sekcję finansów<sup>35</sup>. Sekcją, obniżającą wysoki poziom wydajności pracy w usługach rynkowych było hotelarstwo i gastronomia<sup>36</sup>.

Sektor usług nierynkowych charakteryzuje niski poziom wydajności pracy na jednego pracującego – 60,8-64% średniej krajowej. Względnie dobra jest sytuacja w sekcji administracji publicznej, obrony narodowej, obowiązkowym ubezpieczeniu społecznym<sup>37</sup>, najgorsza w edukacji<sup>38</sup> oraz w ochronie zdrowia i usługach socjalnych<sup>39</sup>.

Analiza struktury producentów usług według form własności wskazuje, że podczas transformacji gospodarczej zaszły w niej zmiany. Na początku lat dziewięćdziesiątych zdecydowaną przewagę w świadczonych usługach miały przedsiębiorstwa państwowe, natomiast według stanu na początek 2004 r. ich udział zmniejszył się do 21%. Jednakże w poszczególnych sekcjach usług sytuacja jest bardzo zróżnicowana. Najmniej państwowych przedsiębiorstw jest w usługach prawniczych, turystycznych, personalnych oraz w usługach dla gospodarstw domowych (udział 1-3%). Najwięcej natomiast jest ich w edukacji (56%), transporcie (36,4%), rehabilitacji (28,9%), medycynie (28,6%).

Wzrósł udział prywatnych przedsiębiorstw w wyświadczonych usługach do 40% ogólnej wartości usług w 2004 r. Największy ich udział w obrotach ob-

---

<sup>33</sup> Wydajność pracy była 1,5-1,8-krotnie wyższa od krajowego wskaźnika z uwagi na dynamiczny wzrost wartości dodanej (125,8%), zapewniony wysokim wynagrodzeniem pracowników danej sekcji oraz rentownością świadczonych usług.

<sup>34</sup> Mimo spadkowej tendencji wydajności pracy w okresie 2002-2005 (dynamika 63,3%), co było związane z 2-krotnym wzrostem pracujących w okresie 2001-2005, niemniej była ona wyższa od średniej w gospodarce 1,9-3,6-krotnie.

<sup>35</sup> Mimo że wydajność pracy w sekcji finansów kształtowała się na poziomie 3,1-3,3-krotnie wyższym od średniej wydajności pracy w gospodarce rosyjskiej, udział w globalnej wartości dodanej sekcji finansów był zaledwie 3,1-3,8%.

<sup>36</sup> Wydajność pracy była niższa od średniej krajowej o 30-36,2%, co było uwarunkowane z jednej strony niskim poziomem płac, a z drugiej szybszą dynamiką napływu pracujących niż dynamiką wartości dodanej.

<sup>37</sup> Z uwagi na zmniejszenie liczby pracujących (ok. 1/4) przy dynamicznym wzroście płac pracowników danej sekcji wydajność pracy kształtowała się na poziomie 97,9-114,1% średniej krajowej (dynamika 133,7%).

<sup>38</sup> Niskie wskaźniki (35,5-43,4% wysokości średniej krajowej wydajności) były rezultatem niskich płac pracujących w tej sekcji. Dynamika wydajności pracy miała tendencję spadkową (98%) z uwagi na bardziej dynamiczny wzrost pracujących w porównaniu z dynamiką wartości dodanej.

<sup>39</sup> Wydajność pracy kształtowała się na poziomie 53,9-66% średniej krajowej, dynamika (98%).

serwujemy w usługach prawniczych, osobistych oraz dla gospodarstw domowych – ponad 85%.

Po odejściu Rosji od gospodarki centralnie sterowanej nastąpił rozwój nowych usług: audytu, usług pośredniczących w obrocie nieruchomościami, reklamy, *outsorsingu*, niektórych rodzajów usług rozrywkowych (gry hazardowe), które są świadczone zasadniczo przez prywatne przedsiębiorstwa (ich udział w obrotach wyświadczonych usług waha się od 44% w reklamie do 84-98% w usługach związanych z audytem oraz nieruchomościami).

Pod względem wielkości przedsiębiorstw usługowych należy zaznaczyć niski udział mikro i małych przedsiębiorstw, który w ostatnich latach nie przewyższa 30%, co wskazuje na duże rezerwy w rozwoju małej przedsiębiorczości<sup>40</sup>.

## 2. ZAGRANICZNY OBRÓT USŁUGAMI FEDERACJI ROSYJSKIEJ

Słaby rozwój rosyjskiego sektora usług warunkuje skalę, strukturę oraz dynamikę uczestnictwa Federacji Rosyjskiej w gospodarce światowej. W latach 1994-2005 udział eksportu usług w ogólnym eksporcie towarów i usług Rosji wynosił 8,3-13,9% (tab. 3), to znaczy około 2-krotnie mniej niż w krajach rozwiniętych<sup>41</sup>. Przy czym należy zaznaczyć, iż od 2002 r. z uwagi na wzrost cen światowych na nośniki energii udział „produktów niematerialnych” w ogólnym rosyjskim eksporcie ma tendencje malejącą.

W międzynarodowym obrocie usługami Rosja zajmuje pozycje o wiele bardziej skromne niż w wymianie towarowej (tab. 4). Mimo że w roku 2004 jej udział w światowym eksporcie usług w porównaniu z rokiem 2000 wzrósł o 0,2 punkty procentowe, to wynosił tylko 0,9%, natomiast w światowym imporcie udział w porównaniu do 2000 roku zwiększył się o 0,4 punkty procentowe, osiągając 1,6% w roku 2004. W rankingu prowadzonym przez Światową Organizację Handlu Rosja uplasowała się na 27 miejscu wśród krajów-eksporterów oraz 19 wśród krajów-importerów.

<sup>40</sup> *Об итогах социально-экономического развития...*, 2006, с. 180.

<sup>41</sup> Na przykład w USA ten wskaźnik wynosi 28,2%, Zjednoczonym Królestwie – 33%, Irlandii – 32,2%, Danii – 32,6%, Szwecji – 23,5%, Francji – 20,6%. *International trade statistics 2005*, WTO, Lausanne 2005, s. 25.

Tab. 3. Udział eksportu oraz importu usług w ogólnym eksporcie i imporcie towarowo-usługowym Rosji (w latach 1994-2005) w procentach

Rok	Udział eksportu usług w ogólnym eksporcie towarów i usług Rosji	w tym do krajów		Udział importu usług w ogólnym imporcie towarów i usług Rosji	w tym z krajów	
		spoza WNP	WNP		spoza WNP	WNP
1994	11,1	12,1	7,6	23,4	27,4	10,7
1995	11,4	11,2	11,1	24,4	28	14
1996	12,9	12,1	15,6	21,5	24,1	14,8
1997	13,9	13,3	16,6	21,8	24,1	14,1
1998	14,3	14,4	15,4	22,1	23,6	17,1
1999	10,7	10	14,4	25,2	26,5	21,4
2000	8,3	7,2	14,4	26,6	29,4	18,9
2001	10,1	8,9	15,3	27,7	30	19,5
2002	11,3	10,3	15	27,8	28,8	23,7
2003	10,7	10	12,6	26,3	27,5	20,8
2004	10	9,7	10,6	25,7	27,3	18,6
2005	9,2	9,6	11,4	23,9	24,9	18,6

Źródło: *Российский статистический ежегодник 2005*, Росстат, Москва 2006, s. 718, Centralny Bank Rosji (<http://www.cbr.ru>), obliczenia własne.

W latach 1994-2004 tempo światowego eksportu usług z roku na rok wzrastało średnio o 7,5% (dynamika 206,3%), podnosząc jego wartość w 2004 r. do wysokości 2127,5 mld USD<sup>42</sup>. Udział eksportu usług w światowym eksporcie globalnym z uwagi na azjatycki kryzys finansowy zmniejszył się z 19,8%<sup>43</sup> w roku 1997 do 18,6% w 2000 r., jednakże w późniejszym okresie (2000-2004) na skutek poprawy koniunktury udział usług wzrósł o 0,5 punktów procentowych<sup>44</sup>. We Wspólnocie Europejskiej eksport usług rozwijał się bardziej

<sup>42</sup> Według danych *International trade statistics 2005*, WTO, s. 196.

<sup>43</sup> *Annual Report 1998*, WTO, Lausanne 1998, s. 13, 16.

<sup>44</sup> *International trade statistics 2001*, WTO, Lausanne 2001 s. 24.



Tab. 4. Ranking 30. największych eksporterów i importerów w światowym obrocie usług rynkowych w roku 2004

Lp.	Kraj-eksporter	Wartość (mld USD)	Udział w światowym eksporcie (%)	Lp.	Kraj-importer	Wartość (mld USD)	Udział w światowym imporcie (%)
1	Stany Zjednoczone	318,3	15	1	Stany Zjednoczone	260	12,4
2	Zjednoczone Królestwo	171,8	8,1	2	Niemcy	193	9,2
3	Niemcy	133,9	6,3	3	Zjednoczone Królestwo	136,1	6,5
4	Francja	109,5	5,1	4	Japonia	134	6,4
5	Japonia	94,5	4,5	5	Francja	96,4	4,6
6	Hiszpania	84,5	4	6	Włochy	80,6	3,8
7	Włochy	82	3,9	7	Holandia	72,4	3,5
8	Holandia	73	3,4	8	Chiny	71,6	3,4
9	Chiny	62,1	2,9	9	Irlandia	58,4	2,8
10	Hong Kong, Chiny	53,6	2,5	10	Kanada	55,9	2,7
11	Belgia	49,3	2,3	11	Hiszpania	53,7	2,6
12	Austria	48,3	2,3	12	Republika Korea	49,6	2,4
13	Irlandia	46,9	2,2	13	Belgia	48,3	2,3
14	Kanada	46,8	2,2	14	Austria	47,1	2,2
15	Republika Korea	40	1,9	15	Indie	40,9	2
16	Indie	39,6	1,9	16	Singapur	36,2	1,7
17	Szwecja	37,8	1,8	17	Dania	33,4	1,6
18	Szwajcaria	36,8	1,7	18	Szwecja	33	1,6
19	Singapur	36,5	1,7	<b>19</b>	<b>Rosja</b>	<b>32,8</b>	<b>1,6</b>
20	Dania	36,3	1,7	20	Tajwan, Chiny	29,9	1,4
21	Grecja	33,2	1,6	21	Hong Kong, Chiny	29,8	1,4
22	Luksemburg	33,1	1,6	22	Australia	25,6	1,2
23	Norwegia	25,9	1,2	23	Norwegia	24	1,1
24	Tajwan, Chiny	25,5	1,2	24	Tajlandia	23	1,1
25	Australia	24,8	1,2	25	Luksemburg	22,3	1,1
26	Turcja	23,8	1,1	26	Indonezja	21,3	1
<b>27</b>	<b>Rosja</b>	<b>20,2</b>	<b>0,9</b>	<b>27</b>	Szwajcaria	21,1	1
28	Tajlandia	18,9	0,9	28	Meksyk	19,3	0,9
29	Malezja	16,7	0,8	29	Malezja	18,8	0,9
30	Izrael	14,2	0,7	30	Brazylia	16,1	0,8
O g ó ł e m		1837,8	86,6	O g ó ł e m		1784,6	85,2
Ś w i a t		2125	100	Ś w i a t		2095	100

Źródło: *International trade statistics 2005*, WTO, Lausanne 2005, s. 23.

dynamicznie niż w świecie: napływ usług wzrósł z 466,8 do 1016,5 mld USD (dynamika 217,8%, średnioroczne tempo wzrostu 8,09%). W eksporcie dóbr i usług krajów Europy Zachodniej w okresie 2000-2004 udział usług rynkowych zwiększył się o 1,2 punkty procentowe. Natomiast dla krajów Wspólnoty Niepodległych Państw z dostępnych danych<sup>45</sup> za okres 1997-2004 wynika, że przy średniorocznym tempie wzrostu wypływu w wysokości 5,9%, dynamika stanowiła 149,8%, wielkość eksportu w roku 2004 wyniosła zaledwie 1,57% światowego eksportu usług. Udział Rosji w eksporcie usług zmniejszył się z 63,1% eksportu usług WNP w roku 1997 do 60,4% w 2004 r.

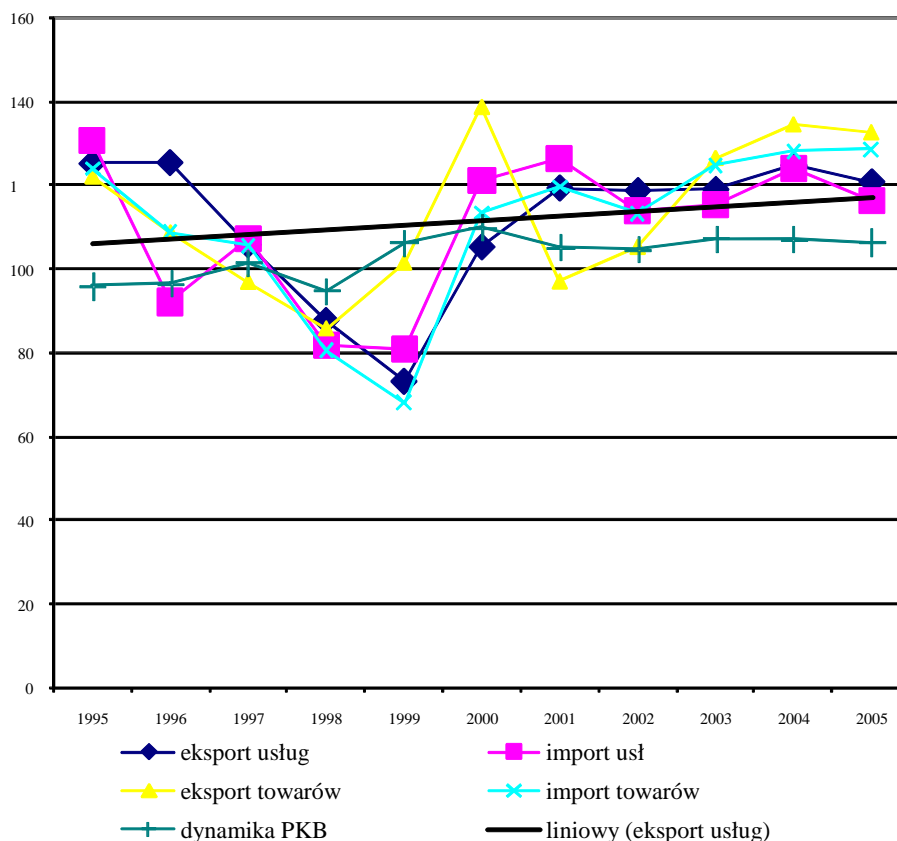
W okresie 1994-2005, według bilansu płatniczego (przy rocznym tempie wzrostu 10,2%) wartość eksportu rosyjskich usług zwiększyła się prawie trzykrotnie, osiągając wysokość 24 566 mln USD. Przy czym bardziej dynamicznie rozwijał się eksport do krajów WNP (dynamika 331,8% w porównaniu z 284,3% do krajów spoza WNP). W omawianym okresie można zaobserwować zahamowanie dynamiki eksportu w roku 1997 oraz gwałtowny jego spadek w latach 1998 oraz 1999, który przypadał na czas kryzysu gospodarczego w Rosji (wykres 1). Czterokrotna dewaluacja rubla w rezultacie sierpniowego kryzysu finansowego 1998 r. automatycznie zwiększyła siłę nabywczą walut zagranicznych, co powinno prowadzić do wzrostu konkurencyjności cenowej rosyjskich usług. Ale w rzeczywistości ten fakt nie przyczynił się do wzrostu popytu obcokrajowców na rosyjskie usługi, zwłaszcza podróże, stanowiące wówczas *gros* w strukturze eksportu usług. Wręcz przeciwnie, popyt zmalał, co było rezultatem niestabilnej sytuacji politycznej, ekonomicznej oraz wysokiego poziomu przestępczości i niskiej skuteczności rosyjskiego systemu prawnego oraz słabo rozwiniętej infrastruktury. Wartość rosyjskiego eksportu usług z roku 1997 udało się odbudować dopiero w 2002 roku (wykres 1). Udział usług rynkowych w ogólnym eksporcie rosyjskim ulegał zmianom: w latach 1995-1998 dynamika wpływów usług wyprzedzała dynamikę eksportu towarów, co spowodowało wzrost udziału usług z 11,1% do 14,3%, natomiast w okresie 1999-2005 wskaźnik ten kształtował się na poziomie 8,3-11,3%.

Średnioroczne tempo wzrostu w okresie 1994-2005 wynosząc 8,9% spowodowało 2,5-krotny wzrost wartości importu usług, osiągając w roku 2005 wartość 39 261 mln USD.

---

<sup>45</sup> *International trade statistics 2005*, WTO, s. 206.

Wykres 1. Dynamika eksportu oraz importu towarów i usług, a także PKB Federacji Rosyjskiej w okresie 1994-2005 (w procentach)



Źródło: opracowanie własne na podstawie: *Российский статистический ежегодник 2005*, Росстат, Москва 2006, s. 718.

Popyt na usługi z krajów WNP rozwijał się dynamiczniej niż na usługi z pozostałych krajów. Udział napływu usług w ogólnym imporcie rosyjskim wahał się w granicach 21,5-27,8%, co przewyższa średni światowy wskaźnik o 2,4-8,9 punktów procentowych. Na podstawie wykresu 1 można stwierdzić, że dynamika eksportu i importu usług nie zawsze odzwierciedlała tendencje wzrostowe rosyjskiej gospodarki. W pierwszej połowie lat 90., mimo spadku PKB, będącego konsekwencją stagnacji rosyjskiego przemysłu, rolnictwa oraz nakładów inwestycyjnych, zagraniczny obrót usługami wzrastał. Ale po roku 1995-1996, kiedy zostały osiągnięte maksymalne możliwości ekstensywnego rozwoju zagranicznego obrotu usługami (roczny wzrost w tempie 25-30%),

jego dynamika znacznie osłabła. Sierpniowy kryzys gospodarczy 1998 roku okazał się o wiele bardziej dotkliwy dla zagranicznego obrotu usługami niż dla pozostałych sektorów gospodarki. Po 2001 r. średnia dynamika strumieni wpływów i napływów wyprzedzała wzrost PKB o 15-17 punktów procentowych.

Od roku 1994 do 2005 saldo obrotu usługami Federacji Rosyjskiej było zawsze ujemne (tab. 5), co pozwala stwierdzić, że Rosja jest stabilnym netto-importerem usług. Wartość importu była wyższa od wartości eksportu w latach 1994-2000 w granicach 33-91,2%, jednakże w okresie 2001-2005 z uwagi na wyprzedzenie dynamiki eksportu (214,7%) w stosunku do dynamiki importu (190,8%) zaznaczyła się stała tendencja do zahamowania wzrostu dysproporcji między importem a eksportem: z 79,8% w roku 2001 do 59,8% w 2005<sup>46</sup>.

Tab. 5. Wielkość eksportu, importu oraz salda handlu zagranicznego usługami Federacji Rosyjskiej w latach 1994-2005, mln USD

Rok	Eksport (ogółem)	w tym do krajów		Import (ogółem)	w tym z krajów		Saldo	w tym z krajami	
		spoza WNP	WNP		spoza WNP	WNP		spoza WNP	WNP
1994	8 424	7 126	1 298	15 435	13 751	1 684	-7 011	-6 625	-386
1995	10567	8456	2111	20205	17229	2976	-9638	-8773	-865
1996	13281	9851	3430	18665	15050	3615	-5384	-5199	-185
1997	14080	10273	3807	20025	16974	3051	-5945	-6701	756
1998	12372	9491	2881	16456	13504	2952	-4084	-4013	-71
1999	9067	7051	2016	13351	10521	2829	-4284	-3470	-813
2000	9565	7168	2396	16230	13108	3122	-6665	-5940	-726
2001	11441	8692	2749	20572	17420	3152	-9131	-8728	-403
2002	13611	10726	2885	23497	19718	3779	-9886	-8992	-894
2003	16229	13158	3071	27122	23155	3967	-10893	-9997	-896
2004	20290	16724	3566	33700	29150	4550	-13410	-12426	-984
2005	24 566	20 260	4 306	39 261	34 255	5 006	-14 695	-13 995	-700

Źródło: *Российский статистический ежегодник 2005*, Росстат, Москва 2006, s. 718, Centralny Bank Rosji (<http://www.cbr.ru>).

Ujemne saldo było charakterystyczne dla wszystkich sekcji usług z wyjątkiem: usług transportowych, usług łączności (tylko do roku 2000), usług z zakresu kultury, rekreacji oraz związanych z organizacją imprez sportowych

<sup>46</sup> Opracowanie własne na podstawie danych bilansu płatniczego Centralnego Banku Rosji (<http://www.cbr.ru>).

(od roku 2002) oraz usług pomocniczych i dodatkowych (od roku 2003). Najbardziej niezrównoważonym obrotem odznaczała się sekcja usług budowlanych, bowiem w latach 1994-1999 wartość importu przewyższała wartość eksportu 2-16-krotnie, w późniejszym okresie sytuacja uległa względnemu poprawieniu (przewaga importu nad eksportem od 69% do 2,5 razy). Drugą pod względem niskiej konkurencyjności była sekcja usług ubezpieczeniowych, którą charakteryzowała 2,6-10-krotna przewaga importu nad eksportem w okresie 1998-2005.

W okresie 1990-2004 w strukturze światowego eksportu usług zaszły pewne zmiany. Jeżeli w roku 1990 usługi transportowe stanowiły – 28,5%, podróże – 33,8%, pozostałe usługi<sup>47</sup> – 37,7%<sup>48</sup>, to w roku 2004 zmniejszył się udział usług transportowych o 4,9 punktów procentowych, podróży o 4,4 punktów procentowych, natomiast udział innych usług zwiększył o 9,3 punktów procentowych<sup>49</sup>.

Zmiany w strukturze rosyjskiego eksportu usług częściowo prezentuje wykres 3. W okresie 1995-1999 największy udział w eksporcie usług miały podróże (w granicach 41,1-53,3%), na drugim miejscu usługi transportowe (25,6-35,8%) i na trzecim usługi inne (19,2-25,7%). Od roku 2000 stabilnie wzrastał w eksporcie udział usług innych przy zmniejszeniu podróży, dlatego w latach 2000-2002 przewagę miały usługi transportowe (37,2-40,7%), na drugim miejscu uplasowały się podróże (35,9-30,6%), a na trzecim usługi inne (26,9-29,1%), od 2003 r. usługi inne zajmują drugie miejsce. W imporcie (wykres 2) przez cały badany okres największy udział miały podróże (45,1-

<sup>47</sup> Pozostałe usługi obejmują: usługi łączności, budowlane, ubezpieczeniowe, finansowe, komputerowe i informacyjne, honoraria i opłaty licencyjne, usługi personalne, kulturalne oraz rekreacyjne, pozostałe usługi biznesowe.

<sup>48</sup> *International trade statistics 2000*, WTO, Lausanne 2000, s. 94.

<sup>49</sup> *International trade statistics 2005*, WTO, Lausanne 2005, s. 183-187. Specjalizacja kraju w międzynarodowym podziale pracy jest warunkowana poziomem rozwoju gospodarki. W ostatnim dziesięcioleciu w krajach wysoko rozwiniętych dynamicznie rozwija się eksport usług innych, które stanowią gros wpływów usług rynkowych (powyżej 50%), wśród których we wszystkich krajach „Piątki” zdecydowaną przewagę mają pozostałe usługi biznesowe (ponad 20%) oraz w zależności od specjalizacji kraju: usługi finansowe (Wielka Brytania), honoraria i opłaty licencyjne (USA, Japonia), usługi ubezpieczeniowe (Niemcy). W krajach o średnim dochodzie najwyższą pozycję wpływów z eksportu usług stanowią podróże (ponad 40%), na drugim miejscu znajdują się usługi transportowe (23,8%), w krajach niższego poziomu – usługi inne (30%) (K. A. Kłosiński, A. Masłowski, *Globalizacja sektora usług w Polsce*, Warszawa 2005, s. 45-47; *World Development Indicators 2006*, Table 4.6 (wersja elektroniczna: <http://www.worldbank.org>)).

57,4%), za nimi znalazły się usługi inne (26,2-41,9%) i na końcu transportowe (11,4-16,8%).

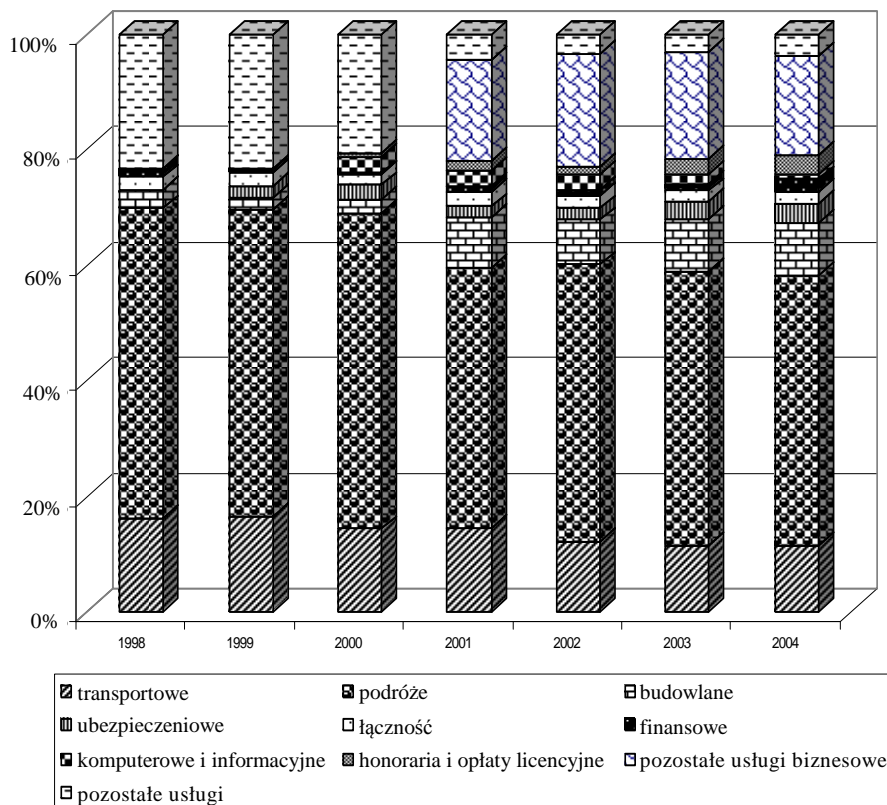
Dynamika udziału poszczególnych sekcji była bardzo nierównomierna i zróżnicowana. Od roku 1994 do 1998<sup>50</sup> systematycznie zmniejszał się udział usług transportowych (z 45,9% do 25,6%), do 2001 zaobserwowano jego dynamiczny wzrost (do 40,7%), w okresie 2002-2005 udział tej sekcji usług zmniejszył o 3,6 punktu procentowego.

Mimo dodatniego salda obrotów transportowych, jego pozytywna dynamika od roku 1999 słabnie. Najbardziej dynamicznie od roku 2001 rozwija się sektor usług transportu ładunków (średnioroczne tempo wzrostu 20,5%, dynamika 211%), co było uwarunkowane dobrą koniunkturą na światowych rynkach surowców energetycznych. Jak zaznaczono wyżej, hamulcem rozwoju usług transportowych są przestarzałe środki transportu, dotyczy to zwłaszcza transportu powietrznego oraz morskiego, a także słaba infrastruktura (niska gęstość nawierzchni drogowych oraz ich zły stan, niewystarczające moce przeładunkowe portów), z wyjątkiem transportu rurociągowego. Ponadto, ceny na usługi, świadczone przez rosyjskich przewoźników, są o 25-30% wyższe niż oferty z Białorusi czy Ukrainy, co prowadzi do „wypychania” rosyjskich przewoźników przez bardziej konkurencyjnych cenowo białoruskich oraz ukraińskich sąsiadów.

---

<sup>50</sup> Obliczenia własne na podstawie danych bilansu płatniczego Centralnego Banku Rosji (<http://www.cbr.ru>).

Wykres 2. Struktura eksportu usług z Rosji w latach 1998-2004

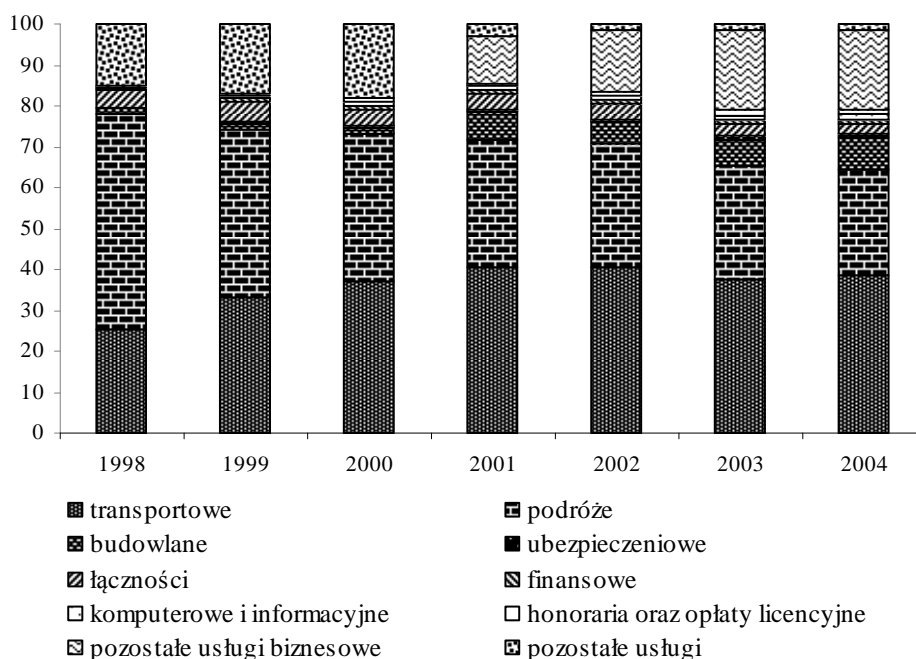


Źródło: *Российский статистический ежегодник 2005*, Росстат, Москва 2006, с. 718; opracowanie własne.

Znaczący udział w eksporcie oraz imporcie Rosji stanowią podróże. W światowym eksporcie tej sekcji udział w roku 2004 wynosił 0,8%, a w imporcie 2,7%, co pozwoliło jej uplasować się na 10 miejscu wśród czołowych importerów usług podróżniczych. Zdecydowana przewaga wpływów pochodziła z podróży prywatnych, ich udział w ogólnym eksporcie usług stanowił 24,7-14,4% w latach 1999-2005<sup>51</sup>, a podróże służbowe 16,3-7%, w obydwu przypadkach miała miejsce tendencja malejąca.

<sup>51</sup> Dane w rozbięciu na usługi służbowe i prywatne są dostępne od roku 1999.

Wykres 3. Struktura eksportu usług z Rosji w latach 1998-2004



Źródło: *Российский статистический ежегодник 2005*, Росстат, Москва 2006, с. 718; opracowanie własne.

Na pogorszenie atrakcyjności Federacji Rosyjskiej dla turystów z zagranicy wpływ miały czynniki ekonomiczne<sup>52</sup> oraz problemy społeczno-systemowe<sup>53</sup>. Wpływy z tytułu podróży prywatnych przewyższały 1,6-2,6 raza wpływy w latach 1999-2005. Zarówno w dziedzinie eksportu, jak i importu usług turystycznych zdecydowaną przewagę mają kraje położone dalej. Zdecydowaną większość przyjeżdżających z krajów WNP stanowią osoby zajmujące się handlem „mrówkowym” oraz *gastarbeiterzy*.

<sup>52</sup> Niedostosowana do współczesnych wymogów infrastruktura, niska organizacja usług turystycznych, niekonkurencyjność cenowa świadczonych usług, nieefektywne wykorzystanie istniejących zasobów naturalnych oraz dziedzictwa kulturowego, wąski asortyment oferowanych usług, ponadto, słabo rozwinięta turystyka przygodowa, ekstremalna, agroturystyka. Niewielkie znaczenie ma myślistwo. Po rozpadzie Związku Radzieckiego znikły z ofert trasy turystyczne, które biegły przez kilka republik.

<sup>53</sup> Wysoka przestępczość, niska skuteczność instytucji prawnych.



Struktura usług innych pod względem jakościowym jest znacznie gorsza w porównaniu z krajami rozwiniętymi. Do roku 1992 pozostałe usługi były sprowadzone generalnie do usług inżyniersko-budowlanych oraz związanych z eksploatacją przemysłowych obiektów i wsparciem technicznym. Pod koniec lat dziewięćdziesiątych ubiegłego stulecia zakres współpracy z zagranicą został znacznie zredukowany (udział w eksporcie zmalał z 3,4% w roku 1994 do 1,4% w roku 1999; udział w imporcie pozostał na tym samym poziomie 1,2%)<sup>54</sup>. Przyczyn tego zjawiska należy upatrywać w rozpadzie więzi gospodarczych między przedsiębiorstwami w krajach w okresie transformacji systemowej, w pogorszeniu sytuacji finansowej firm.

W pierwszych latach XXI wieku – tzn. w okresie 2000-2005 – sytuacja rosyjskiego eksportu usług budowlanych zaczęła się zmieniać na lepsze: dynamika 13-krotna, średnioroczne tempo wzrostu 61,2%, udział w eksporcie zwiększył się z 1,8% w roku 2000 do 9% w roku 2005, a w imporcie z 2,5% w roku 2000 do 9,6% w roku 2005.

W drugiej połowie lat 90. wzrósł udział eksportowanych usług łączności z 4,2% w roku 1996 do 5,1% w 1999, w późniejszym okresie udział zmniejszył się do 2,7% w roku 2005. W imporcie udział tych usług wahał się w granicach 1,8-2,2%.

Natomiast mimo wzrostowej tendencji nadal minimalny jest udział w eksporcie usług z wysoką wartością dodaną: finansowych (wzrost z 0,6% w roku 1995 do 1,6% w roku 2005), ubezpieczeniowych (z 0,1% w roku 1998 do 1,3% w roku 2005), komputerowych i informacyjnych (z 0,4% w roku 1999 do 1,7% w roku 2005), honorariów i opłat licencyjnych (ok. 1% w latach 1995-2005). W strukturze importu udział usług finansowych wzrósł z 0,4% w roku 1995 do 2,3% w 2005; ubezpieczeniowych z 1% w roku 1998 do 3% w 2005, komputerowych i informacyjnych (z 0,1% w roku 1999 do 1,2% w roku 2005), honorariów i opłat licencyjnych (z 0,2% w roku 1996 do 4% w 2005)<sup>55</sup>.

---

<sup>54</sup> Zmianie uległa również struktura form płatności za zrealizowane usługi w tym zakresie: kredyty państwowe zmalały z 50 do 10%; kredyty komercyjne wzrosły z 10 do 16%; opłaty gotówkowe wzrosły z 40 do 74%. В. А. Орешкин, *Внешнеэкономический комплекс России в условиях интеграции в мировое хозяйство*, Москва 2002, с. 155).

<sup>55</sup> Mimo znacznej poprawy w ciągu ostatnich dwóch lat podstawowych wskaźników, określających rozwój rynku finansowego kraju: wskaźnika „głębokości” finansowej (relacji szerokiego pieniądza do PKB), wskaźnika znaczenia sektora bankowego (relacji krajowych aktywów banków do zagregowanych krajowych aktywów banków oraz Banku Centralnego), udziału kredytów, udzielonych niefinansowemu sektorowi w relacji do PKB, relacji zagregowanej

W obrocie usługami finansowymi Rosja działa przez zagraniczne struktury finansowe<sup>56</sup>. Jednak dostęp na rynek rosyjski zagranicznych banków jest również ograniczony, co było jedną z głównych przyczyn przedłużenia negocjacyjnego procesu ze Stanami Zjednoczonymi w trakcie akcesji Rosji do WTO.

### ZAKOŃCZENIE

Z przeprowadzonych badań wynikają następujące wnioski:

1. Zmiany, jakie zaszły w strukturze wytwarzanego PKB w latach 1995-2004 – wzrost udziału sektora usług, a zwłaszcza usług rynkowych, przy jednoczesnym zmniejszeniu udziału rolnictwa – świadczą, że Rosja mimo tendencji pozytywnych, ma nadal słabo rozwiniętą gospodarkę rynkową. Dalszy rozwój sektora usług jest uwarunkowany skalą nakładów inwestycyjnych zarówno w infrastrukturę, technologie, jak i w nowoczesne metody zarządzania.

2. Struktura pracujących w gospodarce rosyjskiej jest porównywalna z innymi krajami postkomunistycznymi. Wyjątek stanowi sektor usług nierynkowych, który absorbuje siłę roboczą na poziomie krajów dobrobytu, co w zestawieniu z innymi wskaźnikami mówi o ukrytym bezrobociu w tym sektorze.

3. Struktura oraz wielkości zagranicznych obrotów usługami w okresie 1995-2005 ukazują, że Rosja jest krajem o średnich dochodach, specjalizującym się w eksporcie usług tradycyjnych o niskiej wartości dodanej. W krótkim czasie istotna zmiana w strukturze eksportu usługami jest mało prawdopodobna.

---

wartości obligacji, znajdujących się na rynku wtórnym do PKB, płynności banków itd., sektor finansowy nadal pozostaje słaby. Przede wszystkim dotyczy to strukturalnych kwestii: słabości instytucji nadzorujących, niedostatecznej przejrzystości, co do własności, zarządzania oraz sprawozdawczości finansowej. А. Штайнер. *Современные тенденции развития банковского сектора*, „Вопросы экономики” 12(2005), с. 20-23.

<sup>56</sup> W latach 90. przed kryzysem finansowym 1998 r. na Cyprze funkcjonowały filie sześciu rosyjskich banków. Po sprzedaniu w lipcu 2006 roku przez bank „Trast” filii w Mongolii, tylko dwa banki – spośród 1306 obecnie działających – mają swoje filie zagraniczne, obie na Cyprze: Avtovazbank (głównym akcjonariuszem, którego jest samarska kompania „Transgruz”), który obsługuje podmioty gospodarcze w tym regionie; Promsviaz’bank, który prowadzi wszystkie operacje bankowe z wyjątkiem niektórych, związanych z walutą miejscową. Do końca 2006 roku państwowy bank „Vnieshtorgbank” zamierza otrzymać licencję na otwarcie filii w Chinach (Szanghaj), a w 2007 roku w Indiach (Singapur). Rosyjskie banki obecnie mają duże trudności z otwarciem swoich filii w Europie. (*Ведомости. Национальный Инвестиционный Совет – News 24.11.06 г.* – mail@rnic.ru).

4. Rosja jest netto-importerem usług. Stabilnie ujemne saldo obrotu usługami jest finansowane dodatnim saldem obrotu towarami.

Aby Rosja mogła na równi konkurować z krajami rozwiniętymi, niezbędne jest stopniowe przeprowadzenie dalszej liberalizacji gospodarki w kierunku realizacji zasad „czterech swobód”, przy jednoczesnej negocjacji dogodnych warunków dostępu na rynki swoich partnerów.

THE CONDITION OF A SERVICES SECTOR DEVELOPMENT  
AND A SHARE OF SERVICES  
IN A FOREIGN TRADE OF RUSSIAN FEDERATION

S u m m a r y

This paper examines a present the condition of services sector in Russia, a share and a structure of services in a foreign trade of Russian Federation.

**Słowa kluczowe:** Federacja Rosyjska, międzynarodowy obrót usługami, sektor usług, gospodarka Federacji Rosyjskiej

**Key words:** Russian Federation, services foreign trade, services sector, economy of Russian Federation.