

MAREK WOŚ SDB

SALEZJAŃSKI SYSTEM WYCHOWANIA – W OPINIACH MŁODZIEŻY

„Takie będą Rzeczypospolite, jakie ich młodzieży chowanie”. Dyskusjom nad współczesną polską szkołą przyświeca ta myśl Jana Zamoyskiego, wyrażająca w pełni troskę o wizję przyszłego społeczeństwa.

Szkoła, mająca największe po rodzicach możliwości oddziaływania na młode pokolenie, staje się terenem newralgicznym i trudnym, szczególnie wychowawczo. Środowisko wychowawcze jest układem warunków, które wywierają wpływ na przebieg i rezultaty procesu wychowania. „Gwałtowne przemiany kulturowe, globalizacja kontaktów, relatywizacja wartości moralnych i niepokojący rozkład więzi rodzinnych – wszystko to rodzi w wielu młodych ludziach żywe poczucie zagrożenia, które nieuchronnie wpływa na ich style życia, proces uczenia się i wizję własnej przyszłości”¹.

Jan Bosko, Założyciel Towarzystwa Salezjańskiego, myśląc o przyszłości młodego człowieka, urzeczywistnił system wychowawczy zwany prewencyjnym². Szkoły katolickie to wspólnoty o charakterze szczególnym. Jako dy-

Dr MAREK WOŚ SDB – dyrektor Liceum i Gimnazjum Salezjańskiego w Rumi; adres do korespondencji: Liceum Ogólnokształcące Towarzystwa Salezjańskiego im. św. Jana Bosko i Gimnazjum Towarzystwa Salezjańskiego im. św. D. Savio w Rumi, ul. Świętojańska 1, 84-230 Rumia; e-mail: legi1@kadan.pl

¹ *Zadania szkoły katolickiej dzisiaj. Przemówienie Ojca św. do uczestników Międzynarodowego Kongresu Katolickich Szkół Europy (28.04.2001)*, „L'Osservatore Romano”, 2001, nr 6, s. 34.

² Szerzej na temat podstawowych zasad wychowania prewencyjnego zob. K. Misiaszek (*Główne idee systemu prewencyjnego św. Jana Bosko*, „Seminare. Poszukiwania Naukowo-Pastoralne”, 1987-1988, nr 9, s. 46-55 oraz *Aktualność systemu prewencyjnego św. Jana Bosko we współczesnym wychowaniu*, „Seminare. Poszukiwania Naukowo-Pastoralne”, 1998, nr 14, s. 9-26 oraz L. Cian (*Wychowanie w duchu ks. Bosko*, Warszawa 1990, s. 185-209).

namiczne ośrodki życia wspólnotowego są zobowiązane do służby społecznej, która ma na celu prowadzenie dialogu między Kościołem a państwem, a tym samym służby mającej za zadanie umacnianie w wierze oraz integralny rozwój człowieka.

Religia, wiara, zaufanie i miłość racjonalnie, refleksyjnie przyjmowane dają stabilność duchowi oraz poczucie dowartościowania człowieka w każdym jego aspekcie³. Młodzi ludzie powinni mieć świadomość, iż należą w pełni do Boskiego planu zbawienia, dlatego też są bardzo ważni, bo nie żyją tylko dla siebie bądź tylko dla chwili. Zadaniem szkół katolickich jest umocnienie młodzieży w tym właśnie przekonaniu, a wzorem w realizacji tego zadania jest Jan Bosko, który daje pełne wskazówki dla sukcesywnego wprowadzenia w życie młodzieży, z pełnym spokojem, wiarą i zaufaniem – w duchu wzrastania do wieczności.

SZKOŁA SALEZJAŃSKA

Szkoła jest uprzywilejowanym wychowawczym narzędziem kultury⁴. W opracowaniu, animacji i ocenie programu szkoły Salezjanie zważają na to, aby była zachowana jasna korelacja pomiędzy wychowaniem i integralnym rozwojem każdej osoby we wzajemnym odniesieniu do innych oraz nauczaniem-kształceniem – jako systemem ukształtowanym w celu promowania przekazu, propozycji kultury przejawiającej się w różnych formach, obejmującej zdolności w ujęciu całościowym, konkretnym i permanentnym. Nie można wychowywać bez kształcenia-nauczania ani też kształcić-nauczać bez wychowywania. Kultura i umiejętności zawodowe osoby są nierozzerwalnie związane z jej rozwojem duchowym, stanowiąc integralną całość osobowości człowieka.

Zgodnie z salezjańskim systemem prewencyjnym nauczanie nie tylko ogranicza się do lekcji w auli lub w klasie, ale obejmuje całość przedsięwzięć

³ Ks. Bosko w swoim oddziaływaniu odwoływał się do „rozumu, religii i miłości”. Szerzej na ten temat zob.: R. W e i n s c h e n k e, *Podstawy pedagogiki Księdza Bosko*, Warszawa 1996.

⁴ Por. Deklaracja o wychowaniu chrześcijańskim *Gravissimum educationis*, nr 3, w: S o - b ó r W a t y k ań s k i II, *Konstytucje, Dekrety, Deklaracje*, tekst polski – nowe tłumaczenie, Poznań 2002.

szkoły, określonych synergicznie poprzez jej program z uwzględnieniem wszystkich jej środowisk.

Mając świadomość funkcji społecznej⁵, szkoły salezjańskie przyczyniają się do budowy społeczeństwa bardziej sprawiedliwego i godnego człowieka, proponują systematyczną formację społeczną, uprzywilejowując kształcenie zawodowe ludzi młodych i towarzysząc im w wejściu w świat pracy, współpracują z innymi instytucjami wychowawczymi, promując alternatywne modele kultury.

Podstawowym wyzwaniem szkoły katolickiej jest jasne głoszenie wiary chrześcijańskiej⁶. Wielu rodziców, nawet niewierzących, akceptuje propozycje formacji razem z ich dziećmi, choćby po to, by lepiej zrozumieć etapy wychowania i pytania ich dzieci. Obiecujące jest doświadczenie rozbudzenia do życia wiary realizowane we Francji, gdzie proponuje się itineraria ewangelizacyjne, wciągające i angażujące w równiej mierze i rodziców, i dzieci, czy w Anglii, gdzie praktykuje się wspólny obowiązek spowiedzi i przyjmowania sakramentu Eucharystii w pierwszy piątek miesiąca⁷.

W polskich warunkach szkoła salezjańska również odnosi system prewencji do ducha czasu, modyfikując metody postępowania w zależności od potrzeb środowiskowych. Relacja między rodziną i szkołą opiera się na wzajemnym zaufaniu, a ściślej mówiąc na zaufaniu rodziców⁸, którzy dobrowolnie wybierają projekt wychowawczy szkoły katolickiej. Formacyjny „pakt” rodzi się w chwili, kiedy konkretnie jakaś rodzina, która otwarcie deklaruje i objawia własny projekt życia, widzi pewną jego syntonię z projektem wychowawczym wcielonym w życie w szkole. W tym momencie dochodzi do spotkania i rozpoczyna się dialog, który może zakończyć się podpisaniem umowy wychowawczej, której treścią jest propozycja wychowawcza szkoły bazująca na wartościach chrześcijańskich⁹. Pakt formacyjny posiada i utrzymuje moc prawną dopóki obecne jest wzajemne zaufanie. Konieczne jest budowanie

⁵ Por. *Kodeks Prawa Kanonicznego*, Poznań 1984, kan. 803 §2.

⁶ Por. *Zadania szkoły katolickiej dzisiaj*.

⁷ Por. *Salezjanie w Polsce. Z księdzem Bosko Ojcem i Nauczycielem Młodzieży – po stu latach*, red. M. D z i u b i ń s k i, Kraków 1998, s. 105.

⁸ Do podstawowych i niezbywalnych obowiązków oraz praw rodziców należy wychowanie dzieci – zob. *Katechizm Kościoła Katolickiego*, nr 2209.

⁹ Por. KPK, kan. 803 §2; Kongregacja ds. Wychowania Katolickiego. *Religijny wymiar wychowania w szkole katolickiej* (07.04.1988), nr 24-34, w: *Rada Szkół katolickich w Polsce. Szkoła Katolicka w nauczaniu Kościoła. Wybór dokumentów*, Szczecin–Warszawa 2002.

relacji z rodzicami opierające się na wspólnym realizowaniu wartości, na kształtowaniu tożsamości, na sposobach wychowania¹⁰.

1. Rola rodziny i tradycji w wychowaniu

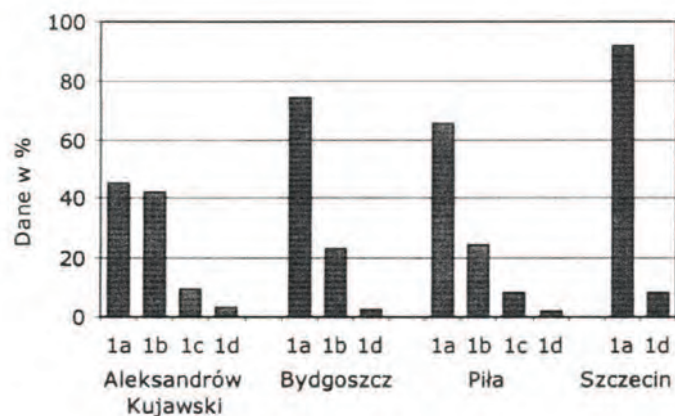
W okresie od 1 maja do 15 czerwca 2002 r. zostały przeprowadzone badania sondażowe młodzieży licealnej. Ankiety wypełniali uczniowie ośrodków salezjańskich z Aleksandrowa Kujawskiego, Bydgoszczy, Piły i Szczecina, łącznie 296 osób. W celu uzyskania jak najbardziej obiektywnych wyników sondaży, zdecydowano się na poddanie tym badaniom osób w tej samej grupie wiekowej. Populację badanych stanowili uczniowie klas IV liceum, którzy po dwunastu latach nauki w różnych szkołach mogą już poddać ocenie systemy wychowania, z którymi się zetknęli.

Badanie składało się z sześciu ankiet, mających na celu jak najdokładniejsze zanalizowanie zagadnień dotyczących odpowiednio: zależności uczeń–nauczyciel, wartości przekazywanych przez pedagoga wychowankowi postawą i czynami; postawy ucznia w stosunku do swego środowiska – kolegów i koleżanek; przywiązania do tradycji rodzinnych i historii własnej rodziny; wpływu szkoły salezjańskiej na światopogląd i poczucie bezpieczeństwa; wartości, które przekazuje szkoła swoim wychowankom, oraz oceny sposobu kształcenia w szkole salezjańskiej. Rezultaty otrzymanych danych dają obraz młodego człowieka, wkraczającego w dorosłe życie wraz ze wszystkimi obawami, nadziejami i szansami, które stawia przed nim społeczeństwo i szeroko pojęty „świat”.

Pierwsze pytanie ankietowe brzmiało: *Czy jesteś mocno związany(-a) z tradycją, zwyczajami, szczególnym zachowaniem się wymaganym przez Twoich rodziców, dziadków?* Możliwe były następujące odpowiedzi:

- a. *tak, jest to dla mnie bardzo ważne i będę przekazywać wszystko następnym pokoleniom,*
- b. *tak, są mi znane, ale nie przywiązuję do nich wielkiej wagi,*
- c. *nie, niczego takiego nie ma w moim domu, każdy postępuje jak chce,*
- d. *słyszałem(-am), że istnieją, ale nie będę zachowywać czegoś takiego we własnym domu.*

¹⁰ Por. Kongregacja ds. Wychowania Katolickiego, *Religijny wymiar wychowania*, nr 42 i 43; H. S t a w n i a k, *Rodzice a kościelna postęga nauczania*, „Seminare. Poszukiwania naukowo-pastoralne”, 1994, nr 10, s. 15.



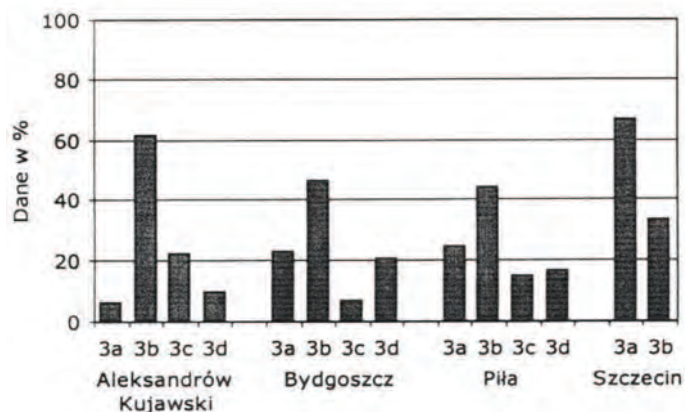
Wyniki sondażu przeprowadzonego w szkołach salezjańskich wskazują, iż młodzież maturalna liceów ogólnokształcących czuje się mocno związana z tradycją, zwyczajami, dostosowuje się do szczególnych wymogów kultury i zachowania, akceptuje wymagania rodziców i dziadków. Pozytywnie ocenia przekaz kulturowy rodziców, deklarując jednocześnie chęć przekazywania tych wartości następnym pokoleniom.

Drugie pytanie ankietowe było następujące: *Czy przyglądając się swojej rodzinie myślisz, że chciałbyś(chciałabyś) mieć taki sam dom?* Można było wybrać następujące odpowiedzi:

- a. *tak, myślę, że jest to dokładnie to, co mógłbym(mogłabym) sobie wymarzyć,*
- b. *tak, ale na pewno wiele bym zmienił(-a),*
- c. *nie, zupełnie mi to nie odpowiada,*
- d. *nie, choć nie uważam, że jest źle.*

Większość odpowiedzi utrzymywała się przy opcji *b*. Wyjątek stanowił duży ośrodek w Szczecinie, w którym odpowiedzi skupiały się przy wersji *a*.

Rodzice często zostają poddani bardzo krytycznej ocenie. Nie w każdym jednak przypadku młodzi ludzie mają świadomość, że i oni postawieni zostaną w odpowiednim czasie przed takim egzaminem, że nie wiadomo, czy wszystko to, co deklarują w kwestii zmian, zostanie zaakceptowane w przyszłości jako najlepsze z możliwych rozwiązań. Jednak sama chęć dokonywania zmian jest zjawiskiem pozytywnym, gdyż zawsze stanowi ucieczkę od marazmu i stagnacji, a tym samym jest jasnym, pozytywnym przejawem chęci życia.

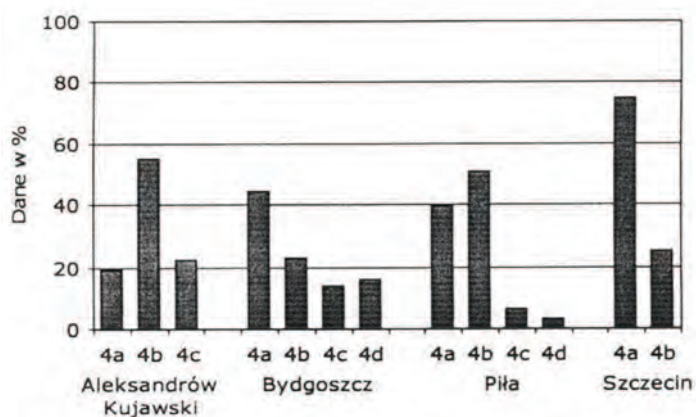


Analizując odpowiedzi na pytania 1 i 2 dochodzimy do wniosku, iż postępowanie rodziców w tworzeniu modelu życia, ze wszystkimi zasadami etyczno-moralnymi, jak i z pozycją społeczną, jaką zajmują, jest na ogół akceptowane przez młodzież. Chęć zmian, które na pewno nie odbiegają bardzo od rzeczywistości wpojonej w procesie wychowawczym, świadczy jedynie o pozytywnej stronie kreatywności młodego pokolenia.

Trzecie pytanie ankietowe brzmiało: *Czy uwagi Twoich dziadków są dla Ciebie cenne*. Możliwe odpowiedzi:

- tak, myślę, że mają ogromne doświadczenie,*
- tak, ale ciężko wprowadzać je w życie,*
- nie, i raczej denerwuje mnie, gdy się wtrącają,*
- nie, zupełnie ich nie słucham.*

Odpowiedzi skumulowały się wokół odpowiedzi „a” oraz „b”.



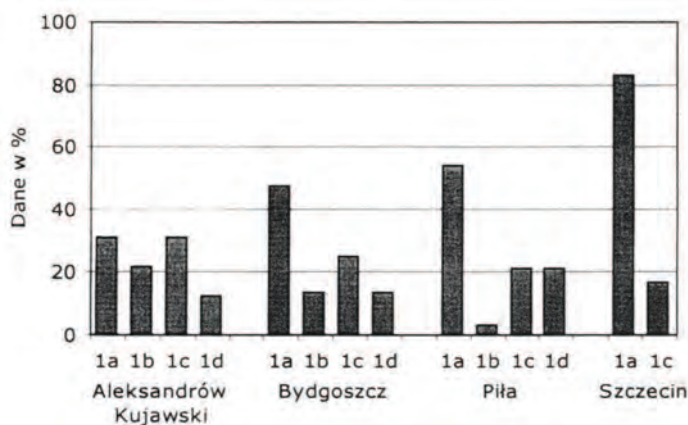
Można więc stwierdzić, że tradycja, zwyczaje rodzinne mają wpływ na przebieg wychowania. Również systemy wychowawcze w poszczególnych rodzinach, z jakich wywodzą się uczniowie, wnoszą do szkoły pewne trendy, nowości, doświadczenia. Są to tzw. znaki czasu, które w sposób konkretny, choć niejednoznaczny, modyfikują system prewencyjny. Stąd konieczność troski o jakość relacji między uczniem i nauczycielem, a także w kadrze wychowawców i nauczycieli, i to w wymiarze troski o drugą osobę.

Prewencyjność wychowawcza ukazuje konkretne oblicze tylko wtedy, gdy odnosi się do osoby ludzkiej i prawdziwych wartości oraz gdy uwzględnia sens i kierunki przemian dokonujących się w danym kontekście społecznym i kulturalnym.

2. Azyl społeczny w szkole

Wybór szkoły salezjańskiej podyktowany jest wieloma czynnikami. W większości wynika z woli rodziców, dla których ta szkoła jest gwarantem bezpieczeństwa i swego rodzaju pozytywnie pojętym azylem społecznym, bez względu na ideologię, która najczęściej ujmowana jest jako drugi co do kolejności powód umieszczenia swoich dzieci w tej szkole. Rodzice pragną zapewnić dzieciom komfort psychiczny i fizyczny, co potwierdza się w relacjach wychowanków. Ankietowe pytanie dotyczące wyboru szkoły, skierowane do uczniów, brzmiało: *Czy rodzaj szkoły, do której uczęszczasz, ma dla Ciebie jakieś znaczenie?* Można było wybrać następujące odpowiedzi:

- tak, specjalnie została wybrana,*
- tak, ale nie miałem(-am) wpływu na jej wybór,*
- nie, choć jestem zadowolony(-a),*
- nie i nie widzę żadnych szczególnych plusów uczenia się tutaj.*

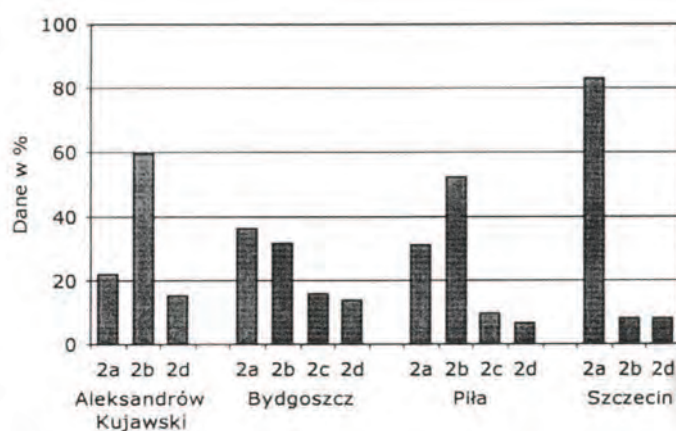


Wyniki jednoznacznie świadczą o tym, iż szkoła została wybrana celowo, i potwierdzają tym samym przeświadczenie rodziców o niezaprzeczalnie pozytywnym wpływie szkoły salezjańskiej na późniejsze, dorosłe życie ich dzieci.

Z pytaniem *Czy rodzaj szkoły, do której uczęszczasz ma dla Ciebie jakieś znaczenie?* wiąże się inne, dotyczące szkoły salezjańskiej. Brzmiało ono: *Czy szkoła salezjańska jest dla Ciebie miejscem bezpiecznym?* Odpowiedzi:

- a. zdecydowanie tak,
- b. tak, ale możliwe, że w innej szkole też czułbym (czułabym) się bezpiecznie,
- c. nie, nie widzę żadnych działań, za pomocą których miałbym (miałabym) się czuć chroniony(-a),
- d. nie, uważam, że uczęszczając do niej, jestem wyizolowany(-a) zbyt mocno.

Odpowiedzi mieszczące się w opcjach a i b potwierdzają uwzględnianie poczucia bezpieczeństwa przy dokonywaniu wyboru



Dobrze pojęte zjawisko asystencji jest więc w pełni wystarczające, by spełniać poczucie bezpieczeństwa młodych ludzi; prawdopodobnie dlatego młodzież czuje się otoczona opieką i ciągłym zainteresowaniem pozbawionym natarczywej, niepożądanego ingerencji w jej życie. Wielu uczniów uczęszczało tylko do szkoły salezjańskiej, stąd pojawienie się odpowiedzi b.

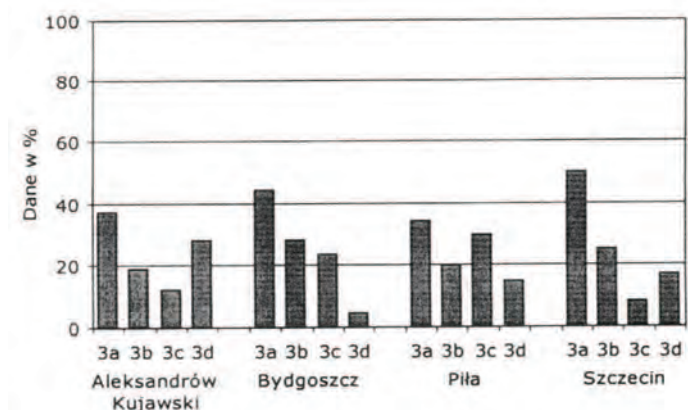
Wychowawca, tak jak to podejmowali zarówno Jan Bosko, jak i Florian Znaniecki, służy swoją osobą. Jest tym, który wie, bo doświadczył, bo jest starszy, bo chce najlepiej. Jest też kimś, kto sugeruje, ale na pewno nie

narzuca; naświetla, ale jednocześnie nie oślepia. Zawsze swą sugestią daje alternatywę wyboru.

Kolejne pytanie brzmiało: *Czy katolicka szkoła wywiera jakikolwiek wpływ na Twój światopogląd.* Odpowiedzi były następujące:

- a. tak, daje mi gwarancję pozytywnego stosunku do środowiska,
- b. tak, ugruntowuje moją wiarę za pomocą czynów,
- c. nie, są to zupełnie różne sprawy,
- d. nie, myślę, że wiele rzeczy odbiega tu od rzeczywistości.

Pytanie zawiera w sobie podpowiedź co do sposobu nauczania odbioru świata, stosunku do propozycji różnych ugrupowań, sekt, związków, organizacji czy osób. Wśród odpowiedzi dominuje odpowiedź a:



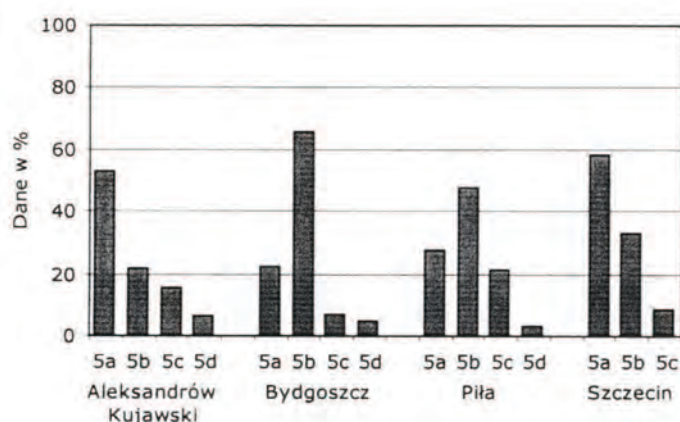
Wszelkie szkodliwe ideologie są zatem najprawdopodobniej tak interpretowane przez wychowawców, że umożliwiają mu wybór, który nie może mu zagrozić moralnie i intelektualnie. Zawsze jednak łatwiej dokonać korekty w ramach dobrego aniżeli wyjść ze zła. Klasyfikowanie dobra i zła leży w kompetencjach wychowawcy salezjańskiego, którego zadaniem winno być cierpliwe i dokładne tłumaczenie, bez używania perswazji czy przymusu.

3. System prewencyjny szkoły salezjańskiej – jako elitarny system kreowania grup społecznych

Pytanie ankietowe brzmiało: *Czy czujesz, że będąc w tej szkole, jesteś wśród przyjaciół?* Dotyczyło ono systemu prewencyjnego, który u swych pod-

staw ma stworzenie w szkole atmosfery rodzinnej miłości i wzajemnego zaufania. Badani mogli udzielić następujących odpowiedzi:

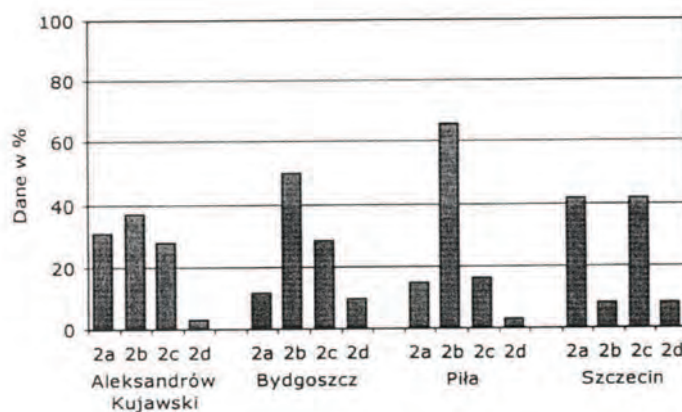
- a. tak, ze względu na bardzo rodzinną atmosferę,
- b. tak, bo jest nas tylu, że nie stanowimy nieznanego się tłumu,
- c. nie, nie jestem szczególnie z nikim związany(-a),
- d. tak, z uwagi na obecność salezjanów czuję, że mam u kogo szukać wsparcia.



Dominują odpowiedzi *a* i *b*, które potwierdzają zamierzenia wychowawców, jakie w systemie salezjańskim są głównym celem oddziaływań wychowawczych. Na uzyskanie tak pożądaných efektów składa się wiele czynników w związku z wymaganiami dotyczącymi systemu prewencyjnego, ale umiejętne spełnienie wszelkich wskazań na pewno daje gwarancję pozytywnego rezultatu.

W integracji społecznej mieści się również obowiązek uczulania ludzi młodych na złe zachowanie, zagrażające porządkowi społecznemu. Stąd kolejne pytanie ankietowe: *Czy wychowawcy, nauczyciele uczulają Cię na krzywdę ludzką?* Możliwe były następujące odpowiedzi:

- a. tak, wiele jest rozmów na ten temat,
- b. tak, mamy spotkania, słówka, modlitwy,
- c. nie, rzadko mówi się o szarej stronie życia,
- d. nie, uważa się szkołę za elitarną i nie porusza się takich tematów.

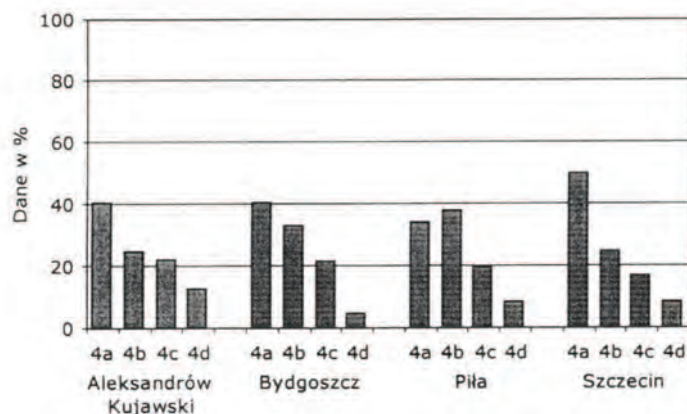


Wyniki zdecydowanie przemawiają za podejmowaniem na co dzień tematów społecznych w różnego rodzaju formach dialogu z młodzieżą. Dotyczy to różnych ośrodków kształcenia i jest bardziej istotne niż kontakty międzyszkolne, organizowane dla rozrywki i poszerzania znajomości. Młodzież jest otwarta na dostrzeganie zła, przygotowana do walki z nim i nieobojętna na ogólnospołeczną krzywdę.

Długofalowa edukacja ma wpływ na wychowanków, tym większy, im bardziej nie jest ona związana tylko z przyjmowaniem wiedzy w dosłownym tego słowa znaczeniu. System wychowawczy Jana Bosko obejmuje wiedzę i życie wychowanków, stąd wpływ tego systemu nie pozostaje bez znaczenia dla młodego człowieka. Zmienia on bowiem, w większości przypadków w sposób trwały, stosunek wychowanka do życia.

Badani uczniowie odpowiadali też na pytanie: *Czy uważasz, że wniesiesz po skończeniu tej szkoły coś lepszego do swej przyszłej rodziny?* Możliwe były takie odpowiedzi:

- a. *tak, wiem, że wniosę najlepsze przesłanki tradycji, wiary, zachowania,*
 - b. *tak, wniosę spokój i bezpieczeństwo, odpowiedzialność i zaufanie,*
 - c. *nie, nie widzę nic szczególnego,*
 - d. *nie, myślę, że jeśli nawet coś idealizuję, i tak się w życiu nie sprawdzi.*
- Zgodnie z oczekiwaniem, najwięcej było odpowiedzi a i b:

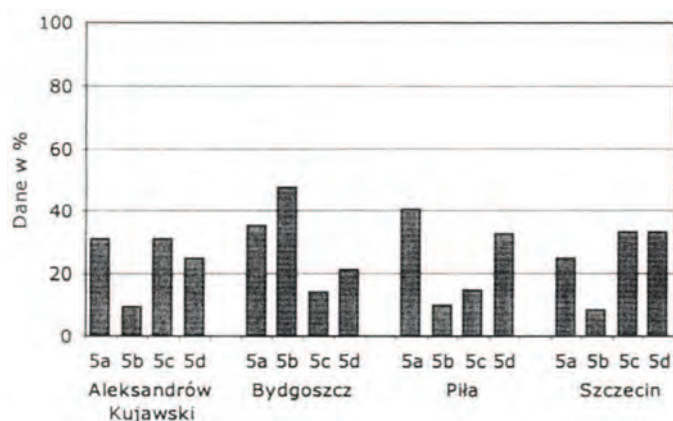


Takie wybory młodzieży świadczą o efektywności postępowania wychowawców, które realizuje się w osobach wychowanków.

4. *Ochrona pozytywnych cech osoby społecznie zintegrowanej*

Szkoła salezjańska jest szkołą szczególnie związaną ze swoimi wychowankami, jednak jako instytucja szkolna, w dosłownym tego słowa znaczeniu, nie odbiega aż tak istotnie od posłannictwa, jakie w tym względzie pełnią inne szkoły. Uczniowie zapytani o to: *Czy postępując wedle jakichś zasad poza szkołą, myślisz o tym, że dajesz świadectwo o swojej szkole?* mogli wybrać odpowiedzi:

- a. *nie, nie czuję się ze szkołą aż tak związany(-a),*
- b. *nie, moje postępowanie świadczy tylko o mnie, nigdy nie przyznaję się, że chodzę do tej szkoły,*
- c. *tak, jestem dumny(-a), że ludzie wiedzą, że jestem uczniem(uczennicą) szkoły salezjańskiej,*
- d. *tak, myślę, że zawsze to, co robię, ma jakieś pozytywne piętno szkoły salezjańskiej.*

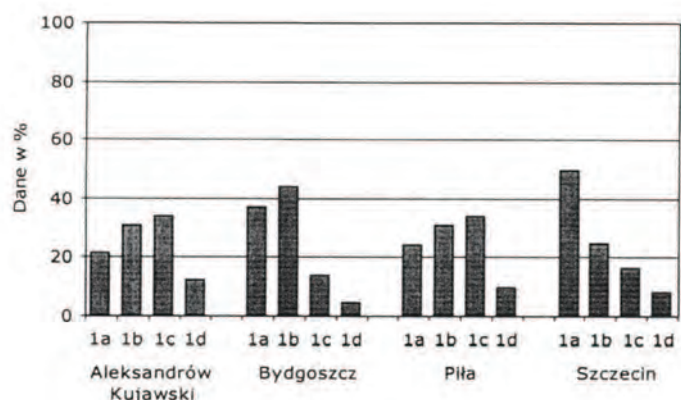


Młodzież udzielała zróżnicowanych odpowiedzi w zależności od tego, jak mocno jest związana ze szkołą.

Szkoła średnia jest okresem dość długiego, choć często nie ostatniego etapu edukacji i zazwyczaj traktowana jest jako faza przygotowująca do studiów. Identyfikowanie się ze szkołą jest obecnie zjawiskiem dość rzadkim, ale – jak wykazują wyniki sondażu – nie niemożliwym. Wielu uczniów ma poczucie przynależności do szkoły, potrzebę identyfikowania się z nią i postępuje tak, by w żadnym względzie nie przynosić jej ujmy.

Dbłość o poziom wykształcenia, dobór nauczycieli, jak również o rozszerzanie programów – to cecha szkół salezjańskich. Sformułowane na ten temat ankietowe pytanie brzmiało: *Czy masz wrażenie, że szkoła salezjańska uczy Cię znacznie więcej, niż mogłaby to zrobić inna szkoła?* Możliwości odpowiedzi były następujące:

- a. *tak, nie tylko mam wrażenie, ale o tym wiem,*
- b. *tak, poszerza mi także tę wiedzę, która nie jest ściśle związana ze szkołą,*
- c. *nie, nie sędzę, uczę się tyle samo, co moi (moje) koledzy (koleżanki) z innych szkół,*
- d. *na pewno nie, pewnych tematów w ogóle nie porusza ze względu na zasady wychowania chrześcijańskiego.*



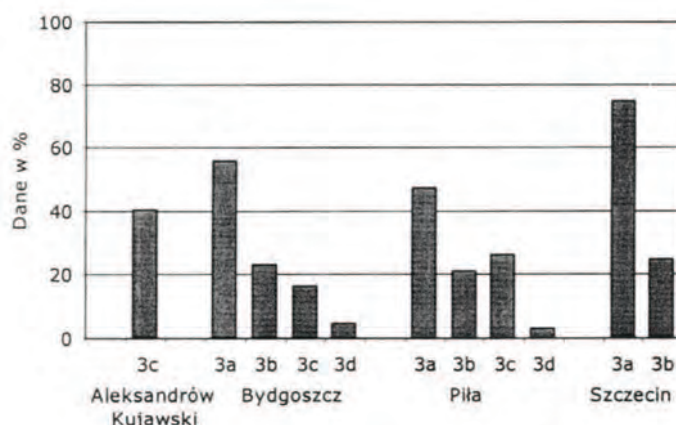
Odpowiedzi na postawione pytanie w większości potwierdzają to, iż osiągnięcie rozszerzonej, ponadprogramowej wiedzy, doskonale przygotowującej do studiów jest istotną cechą szkół salezjańskich.

Kolejne pytanie brzmiało: *Czy poświęca się Tobie więcej uwagi, niż ma to miejsce w stosunku do Twoich kolegów (koleżanek) z innych szkół?* Badani uczniowie mogli wybrać jedną z następujących odpowiedzi:

- a. *tak, grupy są mniejsze, łatwiej mogą być dostrzeżony(-a),*
- b. *tak, nie tylko w czasie lekcji, ale i w czasie przerw,*
- c. *nie, niewiele osób się mną interesuje,*
- d. *nikogo zupełnie nie obchodzi, że jestem w szkole.*

Tak postawione pytanie jest tutaj uzasadnione, gdyż jasno wskazuje, czy uczeń w szkole salezjańskiej jest anonimowy, czy nie, a co się z tym wiąże, czy jego zdolności bądź trudności – nie tylko w nauce – są dostrzegane. Problem jest o tyle istotny, o ile ważna jest w społeczności szkolnej pozycja ucznia jako jednostki, a nie jako liczby statystycznie utrzymującej efekt istnienia klasy czy szkoły.

Zauważenie predyspozycji młodego człowieka daje szansę rozwijania jego osobowości i zdolności w odpowiednim kierunku, w celu spowodowania większego zaangażowania się z jego strony w tak ustawiony system edukacyjny, który sprzyja pełnemu rozwinięciu uzdolnień. To daje obopólną satysfakcję – i wychowankowi, i wychowawcy.



Uzyskane odpowiedzi wskazują na nieliczne przypadki niezauważania pojedynczych uczniów. Sytuacja taka na pewno wymaga wnikliwej kontroli w celu wyeliminowania niepożądanych postaw.

5. Rola nauczyciela salezjańskiego w dziele kreowania osobowości jednostki i grupy

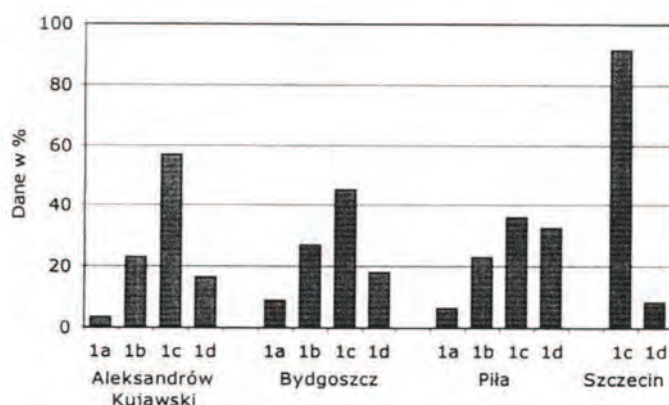
Nauczyciel salezjański jest w pewnym sensie wybrany z grupy nauczycieli w ogóle. Musi mieć dobre przygotowanie merytoryczne do wykonywania zawodu, a jednocześnie podstawowe cechy umożliwiające mu prowadzenie młodzieży zgodnie z nauką Chrystusa, w duchu miłości, cierpliwości, wzajemnego poszanowania osób¹¹. Dla spełnienia tego szczególnego warunku konieczne jest mocne zaangażowanie w życie zgodne z chrześcijańskim duchem religii żywej, przy czym religii nie tylko wyznawanej, ale i czynnie praktykowanej. Tylko taka postawa nauczyciela wierzącego i praktykującego daje gwarancję dobrego spełnienia obowiązku względem ludzi młodych, powierzonych jego opiece. Nauczyciel przede wszystkim swoją postawą winien wzbudzać zaufanie i stanowić autorytet, jeśli nie godny naśladowania w sensie dosłownym, to na pewno w pełni godny zasłużonego podziwu i sza-

¹¹ Por. H. S t a w n i a k, P. W a w r z y ń c z a k, *Wychowawca w szkole katolickiej*, „Seminare. Poszukiwania naukowo-pastoralne”, 2000, nr 16, s. 252-280; S. C h r o b a k, *Szkoła a osoba, szkoła a wspólnota, szkoła a kultura w świetle dokumentów Kościoła*, „Seminare. Poszukiwania naukowo-pastoralne”, 2000, nr 16, s. 244-247.

cunku. Zaangażowanie, rola i postawa nauczyciela są więc bardzo istotne w ocenie procesu wychowawczego szkół salezjańskich.

Pytanie ankietowe związane z tą problematyką brzmiało: *W jakim stopniu postawa twojego nauczyciela wpływa na podejmowanie przez Ciebie decyzji wyboru?* Możliwe były takie odpowiedzi:

- a. ma zdecydowany wpływ,
- b. nie liczę się ze zdaniem nauczyciela, jeśli mam o czymś zdecydować,
- c. nauczyciel znacznie ułatwia mi zadanie,
- d. nauczyciel nigdy mi nie pomaga w podejmowaniu moich decyzji.

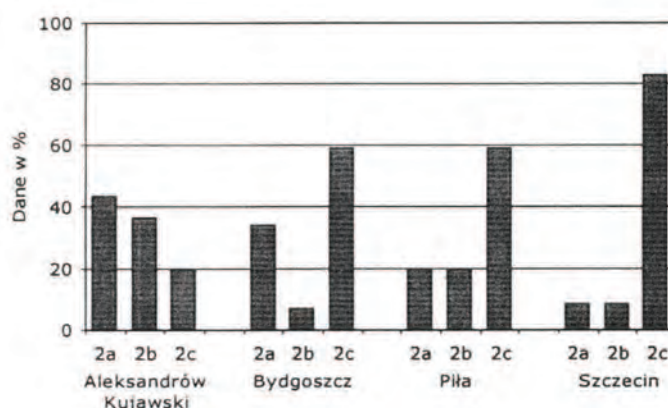


Wyniki wskazują, że nie zawsze zostaje spełniony wymagany przez Jana Bosko postulat dotyczący cech nauczyciela, zawierający się w odpowiedzi c. Wyraźnie widać, iż placówki młode, pracujące zaledwie kilka lat, jak na przykład szkoła w Pile, jeszcze kształtują swój specyficzny salezjański charakter.

Relacja nauczyciel–uczeń, poparta autorytetem nauczyciela i akceptacją jego poczynań przez ucznia, może sprawić, że młody człowiek, zanim podejmie jakąkolwiek życiową decyzję, zwróci się o pomoc do człowieka, któremu ufa, który go nie zawiódł. Każdemu potrzebna jest pewność, że nie jest sam w sytuacji wyboru, a taką pewność stwarza szkoła, w której nauczyciel jest autorytetem naukowym i moralnym.

Uczniom zadano pytanie: *Czy Twoim zdaniem nauczyciel ma prawo zabronić Ci dokonania przez Ciebie konkretnego wyboru?* Odpowiedzi:

- a. *nie, absolutnie nie,*
- b. *tak, może czasami, jeśli zdaje sobie sprawę z czegoś, czego ja nie widzę,*
- c. *nie, choć może mi doradzić,*
- d. *tak, myślę, że tak jest najlepiej.*



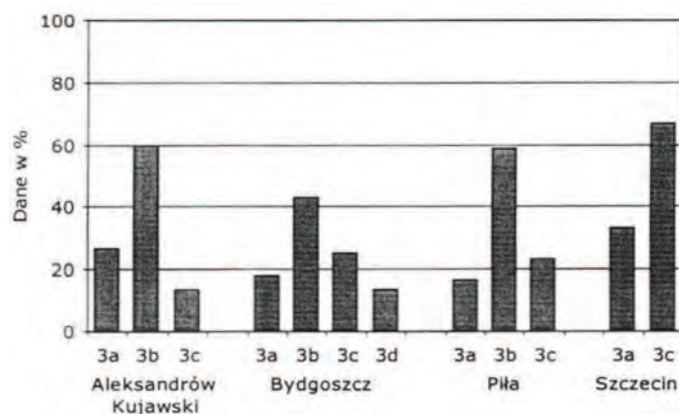
Młodzi ludzie akceptują rolę nauczyciela doradcy, co zostało przez nich wyrażone poprzez zaznaczenie odpowiedzi c. Oznacza to, że oczekują takiej pomocy i w razie konieczności korzystają z niej.

W praktyce salezjańskiej jest miejsce na współpracę i dialog między uczniem i jego rodziną a szkołą. Nie ma natomiast akceptacji dla braku tego dialogu oraz jednostronnych posunięć nauczyciela.

Na pytanie: *Czy nauczyciel narzuca Ci swój system wartości?* można było odpowiedzieć:

- a. *nie, nigdy tego nie robi,*
- b. *tak, czasami, ale nie należy na egzekwowanie,*
- c. *nie, pozwala mi na samodzielne myślenie,*
- d. *tak, jest przy tym bardzo stanowczy.*

Uczniowie najczęściej wybierali odpowiedzi b i c.



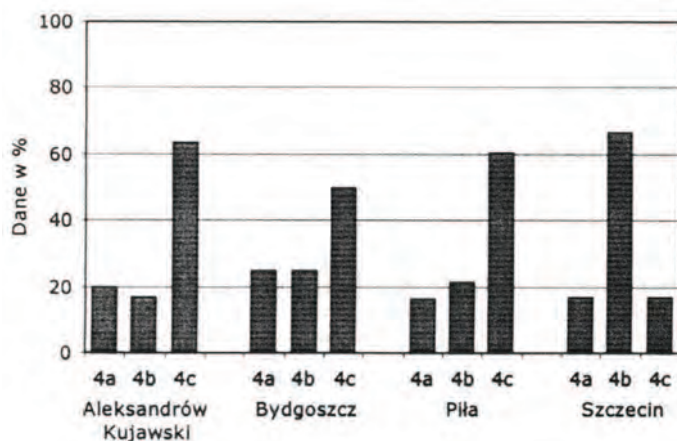
Możemy stwierdzić, że nauczyciel w szkole salezjańskiej jest wychowawcą neutralnym, który zawsze stara się pomóc i doradzić, nawet jeśli może to być odbierane jako pewna forma narzucania swojego zdania. Nie stosuje przymusu, co prowadziłoby do ślepego wykonywania poleceń, niczego nie sugeruje.

6. Wychowanie do życia zgodnego z własnym sumieniem

Szkoła salezjańska stawia przed uczniami, a także i przed wychowawcami wysokie wymagania, dlatego niezmiernie ważne jest doskonalenie kadry pedagogicznej. Nauczyciel powinien ponadto dokonywać nieustannie samokontroli. Tego wymagał Jan Bosko i nadal jest to wymagane w systemie wychowania salezjańskiego. Aby postulat założyciela był realizowany, organizowane są sympozja, spotkania z ks. Inspektorem (jako organem prowadzącym), dni skupienia, spotkania i wyjazdy integracyjne. Korzystając z tych form wewnętrznego doskonalenia się, każdy wychowawca umacnia swoje posłannictwo, wiarę i wiedzę.

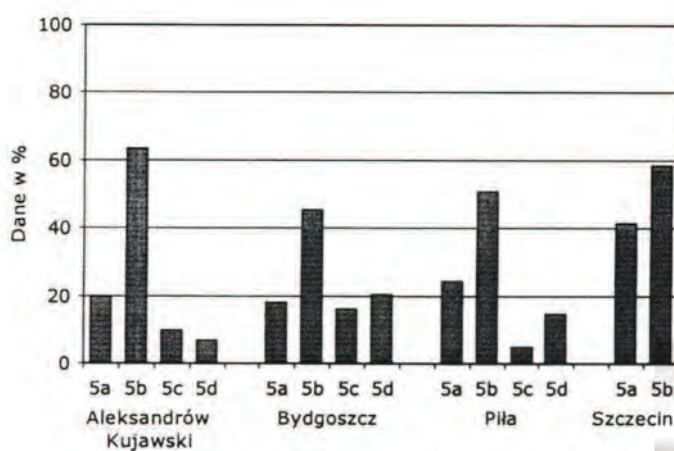
Pytanie ankietowe odnoszące się do tej kwestii brzmiało: *Czy postawa nauczyciela jest w pełni zgodna z jego czynami*. Odpowiedzi, jakie mogli wybrać uczniowie, były następujące:

- nie wiem, nie śledzę postępowania swojego nauczyciela, jest mi to zupełnie obojętne,*
- tak, zawsze stara się wypełniać to, do czego się deklaruje,*
- nie zawsze, czasami co innego mówi, a co innego robi,*
- nigdy nie postępuje tak jak mówi, że należy postępować.*



Wyniki ankiety wskazują, że problem ten jest otwarty i należałoby dokładniej zanalizować to zagadnienie. Rozbieżność między założeniami systemu a praktyką szkolną nie powinna być tak znaczna. Szkoła – zgodnie z zasadą asystencji i założeniami systemu prewencyjnego – winna pomagać w podejmowaniu decyzji zgodnych z sumieniem. Sondowano tę kwestię za pomocą pytania: *Czy wartości, które wynosisz ze szkoły, pozwalają Ci na śmiało podejmowanie odważnych decyzji?* Odpowiedzi mogły być następujące:

- tak, szkoła przygotowuje mnie do zdecydowania do podejmowania odważnych decyzji,*
- czasami, w zależności od sytuacji i grupy, w jakiej się znajduje,*
- nigdy nie potrafię się zdecydować,*
- nie wiem, nieraz to, co słyszę w szkole, bardzo wpływa na moje decyzje.*



Uczniowie najczęściej wybierali odpowiedź *b*, potwierdzając tym samym dobre spełnianie posłannictwa salezjańskiego dzieła w odniesieniu do socjologii wychowania.

*

Pytania postawione licealistom były tak skonstruowane, aby sprawdzić stopień integracji między nimi – w celu wykazania słuszności działalności Jana Bosko – oraz zweryfikować założenie, że młodzież, objęta oddziaływaniem pedagogicznym, potrzebuje wzoru sprawdzalnego, odpowiedzialnego i bezpiecznego. Asystencja wychowawcy w szkole salezjańskiej sprawia, że młody człowiek czuje się tutaj zauważony, bezpieczny, szczęśliwy, a przede wszystkim pewny, iż otrzymuje właściwy zakres wiedzy, który daje gwarancję dalszego kształcenia na wybranym przez siebie kierunku. Potwierdzają to przeprowadzone badania ankietowe. Wynika z nich ponadto, że szkoła salezjańska stwarza wielorakie płaszczyzny relacji: uczeń–rodzic, uczeń–uczeń, uczeń–nauczyciel, nauczyciel–nauczyciel, nauczyciel–rodzic. Te wzajemne oddziaływania powodują, że młody człowiek jest zdolny do podejmowania wolnych i sprawiedliwych decyzji.

Istotnym celem badań było wysondowanie, jaki stosunek do systemu wartości, szacunku dla tradycji, domu rodzinnego, najbliższego otoczenia, wiary i akceptowania decyzji rodziców ma badana młodzież. Te wymienione aspekty pozwalają ocenić środowisko, z jakiego wywodzą się wychowankowie, a także wskazać na możliwości, jakimi dysponuje wychowawca salezjański w wypełnianiu swojej misji wychowania.

Badania wskazują, iż mimo szerokiego dostępu do mediów, obecność wychowawcy–nauczyciela, znającego ucznia nie tylko z nazwiska, jest obecnie koniecznością. Nauczyciel salezjański – wychowawca, który własnym przykładem, zaangażowaniem zawodowym i emocjonalnym daje gwarancję dobrego przygotowania młodego człowieka do dorosłego życia – przyczynia się do integralnego rozwoju osobowości ucznia, wyrabiając w nim właściwy osąd rzeczywistości.

Szkoły salezjańskie, w jakich zostały przeprowadzone ankiety, to standardowe ośrodki wychowawcze, w których jest kontynuowana pedagogia wychowania św. Jana Bosko – odznaczająca się m.in. dynamizmem w pracy, uwrażliwianiem młodzieży na krzywdę i niesprawiedliwość społeczną i przeciwdziałaniem im tam, gdzie jest to możliwe.

Z badań wynika również, iż wszędzie tam, gdzie wyboru szkoły salezjańskiej dokonali rodzice – szukający wsparcia w wychowaniu swoich dzieci ze względu na integrację oddziaływań wychowawczych rodziny i szkoły, a także uzyskania wykształcenia na odpowiednim poziomie – sami wychowankowie potwierdzają słuszność obranej drogi. Wypowiedzi młodzieży nie opierają oni na oczekiwaniach, ale na zdobytym doświadczeniu.

Szkoła salezjańska – jak wskazują przeprowadzone badania – skutecznie zabiega o to, aby jej oddziaływania wychowawcze były ukierunkowane na formowanie określonego modelu człowieka, zdolnego żyć odpowiedzialnie i angażującego się w problemy współczesnego społeczeństwa.

THE SALESIAN SYSTEM OF EDUCATION – IN THE VIEW OF THE YOUTH

S u m m a r y

The school as having, after the home, the second largest impact on children and teenagers is an area of education which is becoming particularly crucial and difficult these days. The educational environment is a system of conditions which exert influence on the process and results of education.

John Bosco, the founder of Salesian Society, bearing in mind the future of a young person fulfilled and carried into effect an essential educational system known also as preventive. In the hopelessness and disarray of today's world a young person needs ideas, timeless thought, as the source of resort and support which would never fail and would be found helpful in various moments in life.

Wholeperson development of an individual is the most essential objective of education. In Polish conditions a Salesian school also applies the preventive system to the spirit of the time, modifying its methods according to the surroundings. The relation between the family and the school is based on reciprocal trust, in particular parents' trust who freely choose the educational project of the Catholic school.

School is an essential place for a young person. Regardless of the fact that going to school is according to the adolescent's will or against it, it is indispensable in one's development. Salesian school supports the family by emphasizing its fundamental role and relation with culture and family traditions.

Słowa kluczowe: socjologia wychowania, system prewencyjny, szkoła salezjańska

Key words: sociology of education, preventive school, Salesian School.