

WALDEMAR LISOWSKI

SYTUACJA RODZINNA KOBIET ORAZ ICH STOSUNEK DO NIEJ JAKO CZYNNIKI WPŁYWAJĄCE NA OCENĘ WARTOŚCI

1. WPROWADZENIE

Pojęcie „wartość” używane jest w literaturze w różnych znaczeniach. Wartość może być określana między innymi z punktu widzenia ekonomicznego, socjologicznego, psychologicznego. W psychologii też nie ma jednoznacznego określenia „wartości”. Można tam znaleźć interpretację emotywną, racjonalistyczną, naturalistyczną, naturalistyczno-humanistyczną, społeczno-humanistyczną. Nie będziemy szczegółowo zajmować się definicjami wartości, jej rodzajami, sposobami ujmowania, gdyż przekraczałyby to zakres omawianej w tym artykule problematyki. Zagadnienie to omawia dokładnie Cz. Matuszewicz, traktując wartość jako czynnik ukierunkowujący zachowanie ludzi w sytuacjach społecznych. Wartość według niego, to „kryterium lub zasada wyboru dążeń ludzkich lub grup społecznych” (Cz. Matuszewicz 1975 s. 5).

*W tym artykule będziemy chcieli spojrzeć na wartości z punktu widzenia jednostki. Słowo „wartość” rozumiane będzie bardzo szeroko. Wartością jest to wszystko, co ma znaczenie dodatnie, co jest rozumiane przez jednostkę jako dobre. Jednak to, co dla jednego człowieka jest wartościowe, dla innego może nie mieć żadnego znaczenia. Dla jednostki ważna jest subiektywna ocena wartości, stąd też wartości nie są obojętne uczuciowo. Zawsze ustosunkowujemy się wobec nich emocjonalnie. Siłę uczuciowego ustosunkowania można mierzyć wykorzystując istniejące techniki psychometryczne (Cz. Matuszewicz 1975).

Dotychczas przeprowadzono wiele badań nad procesami wartościowania i hierarchią wartości. Znaczna część tych badań przedstawiona jest w cytowanej pracy Cz. Matuszewicza. Wykazano w nich, że na wartościowanie mają wpływ czynniki społeczno-kulturowe; Wskazano między innymi na dużą zbieżność w wartościach w parach przyjaciół i u małżonków. Badano też zależność oddziaływań wychowawczych od realizowanych wartości (L. Wojciechowska 1981, I. Borzym 1981), różnice

w wartościach cenionych przez osoby palące i niepalące (P. Brzozowski 1982), oraz zależność oceny wartości od stanu cywilnego (Z. Zaleski 1979). Z tych ostatnich badań wynika, że zmiana stanu cywilnego nie zmienia istotnie hierarchii wartości, wpływa jednak na zmianę ocen niektórych wartości. Dokonuje się to bardziej u mężczyzn niż u kobiet.

2. PROBLEM BADAWCZY

Nas interesować będzie zagadnienie jak bardzo kobiety cenią pewne wartości i o ile ocena ta zależy od sytuacji rodzinnej tych kobiet i ich stosunku do swojej sytuacji. W tym celu poddano badaniom dwie grupy kobiet różniące się sytuacją rodzinną: kobiety zamężne oraz kobiety nie posiadające własnej rodziny (niezamężne). W skład grupy kobiet zamężnych wchodzi, w połowie, mężatki zadowolone z małżeństwa, i, również w połowie, kobiety niezadowolone z małżeństwa. Grupa kobiet nie posiadających własnej rodziny składa się z osób samotnych oraz z zakonnice. Tak więc powstały cztery grupy: mężatki zadowolone z małżeństwa, mężatki niezadowolone z małżeństwa, osoby samotne oraz zakonnice. Grupy te zostały poddane badaniom. Ogółem przebadano 304 osoby, po 76 osób z każdej z wyróżnionych grup.

Każda z przebadanych osób spełniała następujące warunki: wiek 30—35 lat; wykształcenie co najmniej średnie; zamieszkanie w mieście; w przypadku mężatek — posiadanie co najmniej jednego dziecka; wynik w Skali Powodzenia Małżeństwa — dla mężatek zadowolonych z małżeństwa od 66—100 punktów, natomiast dla niezadowolonych z małżeństwa od 0—33 punktów w tej skali.

Na podstawie dotychczasowych badań można spodziewać się wystąpienia następujących prawidłowości:

1. Oceny wartości przez kobiety zadowolone i niezadowolone z małżeństwa są różne (różnica statystycznie istotna) od ocen kobiet samotnych i zakonnice.

2. Oceny dokonywane przez mężatki zadowolone są bardziej zbliżone do ocen mężatek niezadowolonych niż do ocen kobiet samotnych i zakonnice; oraz — oceny osób samotnych są bardziej podobne do ocen zakonnice niż obu grup mężatek.

Sprawdzenie tych hipotez będzie przedmiotem przeprowadzonych niżej badań.

3. METODY

Przed rozpoczęciem właściwych badań należało najpierw wśród mężatek wydzielić dwie grupy: zadowolone i niezadowolone z małżeństwa. Do tego celu użyto Skali Powodzenia Małżeństwa, której autorem jest Maria Braun-Gałkowska (M. Braun-Gałkowska, 1976, 1980).

Skala Powodzenia Małżeństwa pozwala określić liczbowy wskaźnik powodzenia małżeństwa osoby badanej. Kryterium powodzenia stanowi subiektywne zadowolenie małżonków. Skala pozwala uzyskać dwa obrazy małżeństwa osoby badanej: subiektywny obraz własnego małżeństwa osoby badanej oraz małżeństwa idealnego, a ich porównanie pozwala na obliczenie wskaźnika powodzenia małżeństwa. Osoby zadowolone z małżeństwa uzyskują wysokie wyniki, niezadowolone niskie. Trafność i rzetelność testu jest zadawalająca (M. Braun-Gałkowska 1980). Skala nie zawiera klucza kłamstwa, stąd należy starać się o zaufanie badanego, gdyż istnieje możliwość zafałszowania wyniku przez przedstawienie małżeństwa w korzystniejszym świetle.

Istnieją różne techniki pozwalające mierzyć znaczenie jakiegoś pojęcia dla badanej osoby. W omawianych badaniach, jako podstawową, wykorzystano technikę Dyferencjału Semantycznego. Ponieważ technika ta jest bardzo znana, nie będziemy jej szczegółowo omawiać. Dyferencjał Semantyczny nie ma standartowych pojęć i standartowych skal. Zależnie od celów badania można stosować różne skale. Przy wyborze pojęć poddawanych ocenie należy pamiętać o tym, aby były one jednoznaczne i znane wszystkim osobom badanym. Do badań nie wykorzystano całej skali, lecz tylko czynnik zwany „Wartościowanie”.

Do badania wybrano 12 wartości, które zostały ocenione przez cztery grupy kobiet. Były to następujące wartości: miłość, praca zawodowa kobiet, macierzyństwo, sens życia, wiara w Boga, moi rodzice, mężczyzna, dobrobyt materialny, życie seksualne, przyjaźń, modlitwa, samotność. Dla każdego pojęcia używano następujących par przymiotników: dobry — zły; łagodny — okrutny; potrzebny — zbędny; przyjazny — wrogi; sensowny — absurdalny; mądry — głupi; szczery — zakłamany, ważny — nieważny; piękny — brzydki; sympatyczny — antypatyczny; barwny — szary. Oceny dokonywano na skali 7-stopniowej. 1 — oznacza najbardziej pozytywną odpowiedź, zaś 7 — najbardziej negatywną.

4. WYNIKI I WERYFIKACJA HIPOTEZ

Weryfikacja hipotezy pierwszej

Szczegółowe wyniki przedstawiają tabele 1 i 2. Jak wykazała analiza, w ocenie większości wartości wystąpiły istotne statycznie różnice zarówno między mężatkami zadowolonymi z małżeństwa a osobami samotnymi i zakonnice, jak i między mężatkami niezadowolonymi a obydwoma grupami kobiet nie posiadającymi własnej rodziny. Między mężatkami zadowolonymi z małżeństwa a kobietami samotnymi wystąpiły różnice istotne w połowie wartości, a mianowicie w ocenie wartości: „miłość”, „macierzyństwo”, „mężczyzna”, „dobrobyt materialny”, „życie seksualne”. Wartości te bardziej pozytywnie oceniają mężatki zadowolone z małżeństwa. Już pobieżna analiza pozwala stwierdzić, że różnice wystąpiły w wartościach związanych z życiem rodzinnym. Na szczególną uwagę zasługuje różnica w ocenie samotności. Osoby samotne oceniły ją najbardziej negatywnie ze wszystkich grup, co wskazywałoby na brak akceptacji sytuacji, w jakiej się znajdują.

Między mężatkami niezadowolonymi z małżeństwa a osobami samotnymi różnica statystycznie istotna wystąpiła w ocenie 9 pojęć. Nie ma różnicy tylko w ocenie pojęcia „wiera w Boga”, „moi rodzice”, „przyjaźń”. Między zakonnice a mężatkami z obu grup wystąpiły różnice statystycznie istotne w ocenie wszystkich, z wyjątkiem jednego, pojęć.

Tab. 1. Sumy wyników dla skali „Wartościowania” Dyferencjału Semantycznego uzyskane przez badane grupy: mężatek zadowolonych z małżeństwa (Mz), mężatek niezadowolonych z małżeństwa (Mn), kobiet samotnych (S), oraz zakonnice (Z)

Wartość	gr. Mz	gr. Mnz	gr. S	gr. Z
Miłość	1408	2009	1618	1207
Praca zawodowa kobiet	2031	2129	1916	1686
Macierzyństwo	1520	1518	1632	1659
Sens życia	1806	2110	1868	1588
Wiara w Boga	1542	1575	1537	1189
Moi rodzice	1710	1693	1675	1361
Mężczyzna	1777	1323	2025	2222
Dobrobyt materialny	2196	2406	2574	2979
Życie seksualne	2006	2540	2529	3004
Przyjaźń	1527	1731	1494	1303
Modlitwa	1552	1708	1566	1287
Samotność	3776	3669	3428	2407

Objaśnienia: Obliczenia własne. Są to sumy wyników surowych otrzymane przez badane grupy liczące po 76 osób, w skali „Wartościowania” w 11 podskalach łącznie.

Tab. 2 Istotność różnic w ocenie badanych wartości między grupami mężatek — zadowolonych (M—z) i niezadowolonych (Mnz) z małżeństwa —, a grupą kobiet samotnych (S) oraz zakonnice (Z)

Wartości	Mz — S		Mz — Z		Mnz — S		Mnz — Z	
	x ²	pu	x ²	pu	x ²	pu	x ²	pu
Miłość	14,570	0,01	15,440	0,01	42,150	0,01	200,000	0,01
Praca zawodowa kobiet	n. i.		32,020	0,01	11,216	0,01	54,441	0,01
Macierzyństwo	3,979	0,05	6,079	0,05	4,125	0,05	6,259	0,05
Sens życia	n. i.		18,283	0,01	14,722	0,01	23,071	0,01
Wiara w Boga	n. i.		45,627	0,01	n. i.		53,900	0,01
Moi rodzice	n. i.		29,662	0,01	n. i.		36,092	0,01
Mężczyzna	14,898	0,01	49,517	0,01	20,424	0,01	n. i.	
Dobrobyt materialny	29,954	0,01	118,471	0,01	5,670	0,05	60,971	0,01
Życie seksualne	60,315	0,01	198,800	0,01	17,417	0,01	38,830	0,01
Przyjaźń	n. i.		17,730	0,01	n. i.		60,370	0,01
Modlitwa	n. i.		24,736	0,01	6,159	0,05	59,179	0,01
Samotność	16,811	0,01	260,774	0,01	8,183	0,01	222,760	0,01

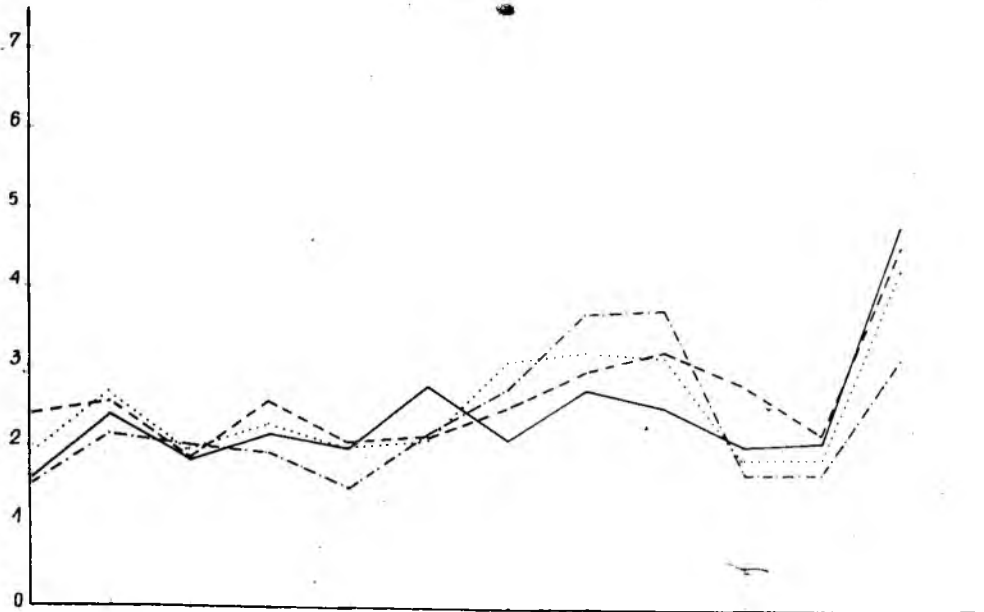
Objaśnienia: Obliczenia własne. Wyniki surowe otrzymane przez poszczególne grupy zawarte są w tabeli 1. Do obliczeń istotności różnic użyto techniki chi. — kw. (patrz: Puchalski, 1978, s. 286).

Podobnie oceniły wartość „mężczyzna” mężatki niezadowolone z małżeństwa i zakonnice.

Zakonnice bardziej pozytywnie niż inne kobiety oceniły pojęcie „samotność”. Potwierdziłoby to nasze przypuszczenie, że z własnej woli wybrały taki styl życia i są z niego raczej zadowolone. Analiza wyników wskazuje na znaczną różnicę w ocenie pojęć przez zakonnice i pozostałe grupy. Wynika to z tego, że w sądach wartościujących wyraża się nie tylko własne jednostkowe doświadczenie, ale także normy oceniania obowiązujące w danej społeczności oraz zgodność oceny z ważnością danej wartości dla danej grupy. Tym należy tłumaczyć pozytywniejszą ocenę wartości związanych z religią i negatywniejszą wartości związanych z życiem rodzinnym przez zakonnice.

Wskazaliśmy na statystycznie istotne różnice, które wystąpiły w ocenie poszczególnych wartości między badanymi grupami.

Wykres 1 przedstawia stosunek wyróżnionych grup kobiet do badanych wartości.



Ryc. 1. Średnia ocena badanych wartości w skali „Wartościowania” Dyferencjału Semantycznego przez badane grupy.

Oznaczenia: ————— małżonki zadowolone z małżeństwa
 - - - - - małżonki niezadowolone z małżeństwa
 kobiety samotne
 - · - · - · zakonnice

Kolejno wartości: miłość, praca zawodowa kobiet, macierzyństwo, sens życia, wiara w Boga, moi rodzice, mężczyzna, dobrobyt materialny, życie seksualne, przyjaźń, modlitwa, samotność.

Weryfikacja hipotezy drugiej

Jeżeli sytuacja rodzinna wpływa na ocenę wartości, to należy spodziewać się, że oceny mężatek zadowolonych z małżeństwa są bardziej podobne do ocen mężatek niezadowolonych z małżeństwa niż do ocen kobiet samotnych i zakonnice oraz — że oceny osób samotnych są bardziej podobne do ocen zakonnice niż do ocen mężatek zadowolonych i niezadowolonych z małżeństwa.

W celu zweryfikowania tej hipotezy obliczono istotność różnic w ocenie poszczególnych pojęć między grupą mężatek zadowolonych z małżeństwa i niezadowolonych z małżeństwa oraz kobiet samotnych i zakonnice. Wyniki zawiera tab. 3. Wskazują one, że między tymi grupami

Tab. 3 Istotność różnic w ocenie badanych wartości między grupą mężatek zadowolonych z małżeństwa (Mz) i niezadowolonych z małżeństwa, oraz między grupą kobiet samotnych (S) i zakonnice (Z)

Wartości	Mz — Mnz		S — Z	
	x ²	pu	x ²	pu
Miłość	105,700	0,01	59,800	0,01
Praca zawodowa kobiet	n. i.		14,686	0,01
Macierzyństwo	n. i.		n. i.	
Sens życia	23,599	0,01	28,050	0,01
Wiara w Boga	n. i.		44,425	0,01
Moi rodzice	n. i.		n. i.	
Mężczyzna	72,711	0,01	9,137	0,01
Dobrobyt materialny	9,852	0,01	29,538	0,01
Życie seksualne	62,776	0,01	40,770	0,01
Przyjaźń	12,773	0,01	13,040	0,01
Modlitwa	7,465	0,01	27,284	0,01
Samotność	n. i.		146,289	0,01

Objaśnienia: Obliczenia własne. Wyniki surowe badanych grup znajdują się w tabeli 1. Do obliczeń użyto techniki chi. — kw.

także wystąpiły różnice statystycznie istotne. Między mężatkami zadowolonymi i niezadowolonymi z małżeństwa wystąpiły różnice w ocenie pojęcia „miłość”, „sens życia”, „mężczyznę”, „dobrobyt materialny”, „życie seksualne”, „przyjaźń”, „modlitwa”. Wszystkie różnice na poziomie pu 0,01. Są to wartości ważne w życiu rodzinnym i małżeńskim. Spełnienie oczekiwań z nimi związanych decyduje w dużej mierze o zadowoleniu z małżeństwa. Brak różnicy w ocenie „macierzyństwa” może wynikać stąd, że ma ono szczególną wartość dla mężatek niezadowolonych z małżeństwa. Kierują one na dziecko wszystkie swoje uczucia i dziecko stanowi często wartość nadającą w ogóle sens ich życiu rodzinnemu.

Także między grupą kobiet samotnych a grupą zakonnice wystąpiły różnice w ocenie 11 na 12 badanych pojęć. Nie ma tylko różnicy w ocenie macierzyństwa. Na uwagę zasługuje różnica w ocenie samotności przez te grupy. Można więc mówić o istnieniu różnicy w zadowoleniu z sytuacji, w jakiej znajdują się te grupy. Kobiety niezamężne bardziej negatywnie niż zakonnice oceniają samotność, co może świadczyć o tym, że jej nie akceptują.

Nie została zatem potwierdzona hipoteza, że mężatki zadowolone i niezadowolone z małżeństwa oraz kobiety samotne i zakonnice będą oceniały wartości podobnie.

Pozostała do sprawdzenia druga część hipotezy II, a mianowicie, że oceny mężatek zadowolonych z małżeństwa są bardziej podobne do ocen

mężatek niezadowolonych z małżeństwa, niż do ocen kobiet samotnych i zakonnice. W tym celu obliczono średnie oceny dla wszystkich badanych pojęć łącznie w skali siedmiostopniowej dla każdej grupy, w poszczególnych skalach (parach przymiotników). Wyniki zawiera tab. 4, a ilustruje wykres 2.

Tab. 4. Średnia ocena dla wszystkich badanych wartości łącznie w poszczególnych podskalach, (parach przymiotników) dla badanych grup

Pary przymiotników	gr. Mz	gr. Mnz	gr. S	gr. Z
dobry — zły	2,21	2,39	2,30	1,96
łagodny — okrutny	2,43	2,76	2,57	2,34
potrzebny — zbędny	2,03	2,12	2,04	1,86
przyjazny — wrogi	2,25	2,51	2,48	2,13
sensowny — absurdalny	2,17	2,39	2,32	2,04
mądry — głupi	2,19	2,29	2,34	2,05
szczerzy — zakłamany	2,24	2,51	2,36	2,14
ważny — nieważny	2,06	2,36	2,19	1,98
piękny — brzydki	2,33	2,66	2,49	2,25
sympatyczny — antypatyczny	2,45	2,84	2,64	2,57
barwny — szary	2,59	3,00	2,72	2,77

Tab. 4a. Średnie oceny badanych grup w skali „Wartościowanie” (w skali siedmiostopniowej) obliczone dla poszczególnych wartości oddzielnie

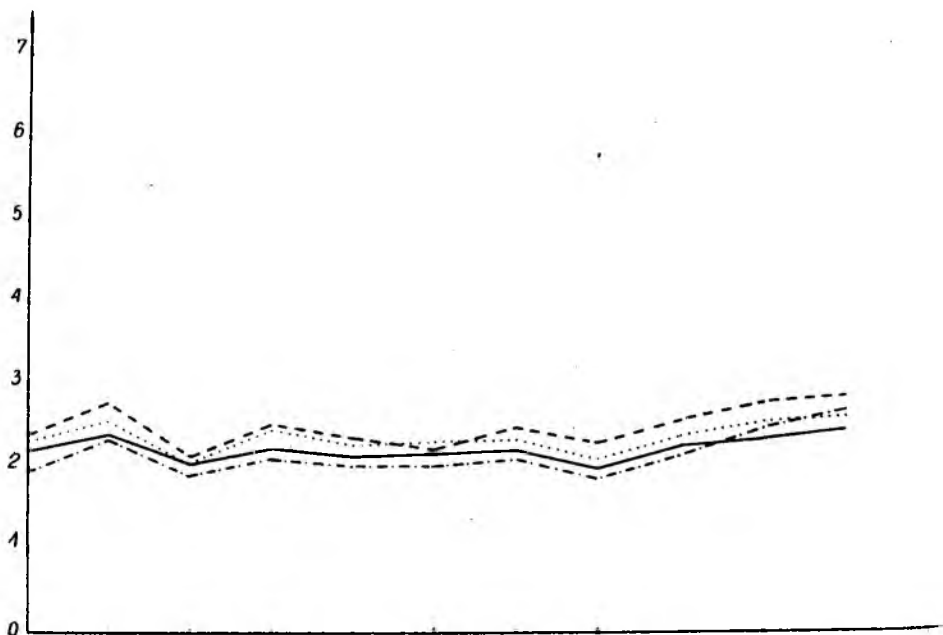
Wartość	gr. Mz	gr. Mnz	gr. S	gr. Z
Miłość	1,61	2,40	1,93	1,54
Praca zawodowa kobiet	2,43	2,55	2,65	2,17
Macierzyństwo	1,82	1,82	1,95	1,99
Sens życia	2,16	2,53	2,23	1,87
Wiara w Boga	1,84	1,89	1,84	1,43
Moi rodzice	2,75	2,03	2,00	2,07
Mężczyzna	2,01	2,42	2,99	2,66
Dobrobyt materialny	2,63	2,88	3,08	3,56
Życie seksualne	2,40	3,04	3,02	3,59
Przyjaźń	1,83	2,70	1,78	1,56
Modlitwa	1,86	2,04	1,87	1,55
Samotność	4,65	4,42	4,11	2,98

Najbardziej pozytywnie oceniła wszystkie wartości grupa zakonnice, następnie grupa mężatek zadowolonych. Najbardziej negatywnie zaś mężatki niezadowolone z małżeństwa. Kobiety samotne oceniają wartości mniej pozytywnie niż zadowolone z małżeństwa ale bardziej pozytywnie niż mężatki niezadowolone z małżeństwa. Wyniki są więc różne od

spodziewanych. Oceny mężatek zadowolonych z małżeństwa są bliższe ocenom zakonnice niż ocenom mężatek niezadowolonych z małżeństwa, natomiast oceny kobiet samotnych ocenom mężatek niezadowolonych z małżeństwa niż ocenom zakonnice. Zależności te bardzo dobrze ilustruje wykres 2.

Podsumowanie i hipotezy wyjaśniające

Analiza wyników wykazała, że hipoteza pierwsza — zgodnie z którą ocena niektórych wartości zależy od stosunku do sytuacji rodzinnej — znalazła potwierdzenie w uzyskanych wynikach. Wystąpiły statystycznie istotne różnice między grupami mężatek a grupami nie posiadającymi



Ryc. 2. Średnia ocena dla wszystkich badanych wartości w poszczególnych podskalach (parach przymiotników) badanych grup.

- Oznaczenia: ————— mężatki zadowolone z małżeństwa
 - - - - - mężatki niezadowolone z małżeństwa
 kobiety samotne
 - . - . - . zakonnice

Kolejne pary przymiotników: dobry — zły, łagodny — okrutny, potrzebny — zbędny, przyjazny — wrogi, sensowny — absurdalny, mądry — głupi, szczerzy — zakłamany, ważny — nieważny, piękny — brzydki, sympatyczny — antypatyczny, barwny — szary.

własnych rodzin. Badania te wydają się potwierdzać wyniki uzyskane przez Zaleskiego (Zaleski 1979), który twierdzi, że zmiana stanu cywilnego, nie zmieniając zasadniczo hierarchii wartości, zmienia ocenę ważności niektórych wartości. Ocena wartości zależy od jej ważności dla oceniającego oraz od norm oceniania obowiązujących w danej społeczności. Widoczne jest to szczególnie w ocenach zakonnice.

Odnosnie do hipotezy drugiej okazało się, że wystąpiły zależności inne niż oczekiwano. Oceny mężatek zadowolonych z małżeństwa okazały się bardziej podobne do ocen zakonnice, niż do ocen mężatek niezadowolonych z małżeństwa, a oceny kobiet samotnych bardziej podobne do ocen mężatek niezadowolonych z małżeństwa niż do ocen zakonnice.

Czynnikiem, który różnicował grupy mężatek zadowolonych i niezadowolonych z małżeństwa oraz kobiety samotne i zakonnice było zadowolenie z własnej sytuacji życiowej, ono więc wydaje się mieć znaczny wpływ na ocenę pewnych wartości.

Otrzymane wyniki wydają się zrozumiałe, jeżeli weźmie się pod uwagę sytuację w jakiej znajdują się te grupy. Mężatki w odróżnieniu od kobiet samotnych i zakonnice posiadają własne rodziny. Jak wykazują liczne badania socjologiczne, życie rodzinne uważane jest za główny czynnik szczęścia życiowego. W badaniach H. Izdebskiej 98% respondentów nie wyobrażało sobie przyszłości bez małżeństwa i rodziny (H. Izdebska 1975). Rodzina, spełniając swoje funkcje, może zaspokoić podstawowe potrzeby biologiczne, ekonomiczne i psychospołeczne swoich członków (M. Ziemska 1975). Jednak rodzina nie zawsze spełnia swoje funkcje i nie zawsze zaspakaja potrzeby swoich członków. Są małżeństwa udane, zadowolone, w których zaspakajane są potrzeby partnerów. Taka rodzina stwarza najlepsze warunki dla rozwoju zarówno dzieci, jak i dorosłych. Są jednak także małżeństwa nieudane. Małżonkowie są rozczarowani istniejącymi układami, niespełnieniem oczekiwań, z jakimi zakładali małżeństwo. Rodziny takie nie mogą dać swoim członkom w pełni tych wartości, jakie daje normalna rodzina.

Pozostałe dwie grupy nie posiadają własnych rodzin. Pierwszą z nich stanowią kobiety samotne. Nieduży procent stanowią kobiety, które wybrały samotność świadomie. Z reguły są to osoby, którym się nie powiodło. Oceniają one samotność negatywnie. Samotność może być drogą rozwoju, jest to jednak droga trudna i niewiele osób potrafi przezwyciężyć związane z nią trudności. Brak własnej rodziny, a więc brak konfrontacji z życiem i potrzebami innych, brak obowiązku troszczenia się o innych, liczenia się z innymi, jest przyczyną trudności w zrozumieniu innych i zagrożeniem rozwoju.

Inną grupę, choć też pozbawioną własnej rodziny stanowią zakonnice. Wybierają one świadomie swój stan. Ich życie ma inny charakter,

żyją bowiem w zbiorowości. Choć są samotne, nie są osamotnione. Bardzo często angażują się w pracę społeczną. Kobiety samotne, nie akceptujące swojej sytuacji, wypełniają całą codzienną przestrzeń przeżywania swoim „ja” (E. Sujak 1975). Czują się pozbawione czegoś, co jest dla nich wielką wartością. Stąd rozgoryczenie, przyjęcie takiej postawy wobec świata, którą można by wyrazić jako przeciwstawienie „ja i oni”. Inna jest samotność zakonnice, która jest „dla” czegoś, co stawia się zdecydowanie powyżej „ja”. Jest to samotność, która pozwala zdominować zagrożenia oraz przekroczyć ciężenie ku samemu sobie.

Samotność może być także drogą rozwoju dla kobiet nie posiadających własnej rodziny, jeżeli zaakceptują ją i przezwyciężą osamotnienie. Wyniki grupy kobiet samotnych mieszczą się między wynikami mężatek zadowolonych z małżeństwa i niezadowolonych z małżeństwa. Sugeruje to, że grupa ta jest niejednorodna. Dla potwierdzenia tego przypuszczenia potrzebne są dalsze badania.

Tak więc nie tylko posiadanie lub brak własnej rodziny ma wpływ na ocenę wartości, lecz także akceptacja własnej sytuacji i zadowolenie z niej.

Zadowolenie lub niezadowolenie wpływa na ogólne samopoczucie i widzenie świata. Wpływa ono na kształtowanie się ocen i, być może, hierarchii wartości, akcentując z większą siłą ten czy inny aspekt ludzkich działań i przeżyć. Zadowolenie lub niezadowolenie stanowi tło emocjonalne przeżyć. W każdym przypadku to tło jest inne. W jednakowych sytuacjach, w stosunku do tych samych wartości, różne osoby doświadczają różnych emocji (A.J. Olszanikowa 1977). Jednostka zadowolona skłonna jest przeżywać radość w wielu sytuacjach, ma duży zapas radosnego nastroju, o wszelkich zmartwieniach szybko zapomina, wykazuje dużą wrażliwość, reaguje na każde przyjemne pobudzenie, przeciwdziałając skutkom zmartwień. Osoba niezadowolona zawsze znajduje powód, by się czegoś obawiać, wszędzie widzi trudności, nic jej się nie podoba. Skłonna jest do gniewu, często się oburza, złości. To tło emocjonalne, czyli dominująca emocja — zadowolenie lub niezadowolenie — wyraża się w subiektywnej ocenie. Stąd też małżonki zadowolone z małżeństwa i zakonnice o wiele bardziej pozytywnie oceniają takie wartości jak „miłość”, „sens życia”, „przyjaźń”. Brak zadowolenia z miłości, z życia seksualnego oraz satysfakcji z kontaktów z mężczyzną może być przyczyną negatywnej oceny tych wartości przez mężatki niezadowolone z małżeństwa.

Ocena wartości jest procesem złożonym i zależy od wielu czynników. Wpływają na nią: wzory obowiązujące w danej społeczności; ważność wartości dla grupy; użyteczność dla osoby oceniającej, ukształtowana w doświadczeniu jednostkowym zależnym w znacznym stopniu od poczucia

zadowolenia z sytuacji życiowej, w jakiej się ta osoba znajduje. To ostatnie stwierdzenie jest nowym elementem, który naszymi badaniami chcieliśmy wnieść do wyjaśnienia procesu oceniania i wartościowania.

BIBLIOGRAFIA

- Borzym I.: System wartości w rodzinach uczniów o zróżnicowanym poziomie zdolności a ich osiągnięcia szkolne. W: Środowiskowo-wychowawcze uwarunkowania kształtowania się osobowości i działania dzieci i młodzieży. Red. L. Wołoszynowa. Warszawa 1981 s. 61 - 76.
- Braun-Gałkowska M.: Miłość aktywna. Warszawa 1980.
- Braun-Gałkowska M.: Psychospołeczne uwarunkowania powodzenia małżeństwa i rodziny. „Roczniki Nauk Społecznych”. T. IV 1976.
- Brzozowski P.: Różnice w wartościach cenionych przez osoby palące i niepalące. „Przegląd Psychologiczny” 25: 1982 z. 1 - 4.
- Czapliński J.: Dyferencjał Semantyczny. W: Materiały do nauczania psychologii. Red. L. Wołoszynowa. Seria III. T. 3 s. 257 - 274.
- Łzdebska H.: Przygotowanie do życia w rodzinie. Warszawa 1975.
- Matusewicz Cz.: Psychologia wartości. Warszawa 1975.
- Olshanikowa A.J.: Badania emocjonalności jako trwałej właściwości człowieka. W: Studia z psychologii emocji, motywacji i osobowości. Red. J. Reykowski, O.W. Owczynnikowa, K. Obuchowski. Wrocław, Warszawa, Kraków, Gdańsk 1977 s. 213—241.
- Puchalski T.: Statystyka. Warszawa 1978.
- Sujak E.: Rozważania o ludzkim rozwoju. Kraków 1975.
- Zaleski Z.: Stan cywilny a ocena wartości. „Przegląd Psychologiczny” 22: 1979 z. 4.