

ARKADIUSZ BOREK

BAZA DANYCH JAKO FORMA EDYCJI WYKAZÓW ŚWIĘCEŃ DUCHOWIEŃSTWA

Wykazy święceń duchowieństwa są źródłem znanym polskiej historiografii. Wykorzystuje się je przeważnie w pracach o charakterze prozopograficznym lub społecznym, dotyczących duchowieństwa określonego obszaru w epoce po-trydenckiej¹, a tylko w znikomym stopniu w okresie przedtrydenckim², głównie ze względu na stopień zachowania materiału źródłowego. Oddzielnym nurtem są badania duchowieństwa lub jego grup, pojawiających się w danym wykazie

MGR ARKADIUSZ BOREK – asystent Zakładu Atlasu Historycznego w Instytucie Historii im. Tadeusza Manteuffla Polskiej Akademii Nauk; adres do korespondencji: Rynek Starego Miasta 29/31, 00-272 Warszawa; e-mail: aborek@ihpan.edu.pl

¹ J. KRACIK, *Vix venerabiles: z dziejów społecznych niższego kleru parafialnego w archidiecezji krakowskiej w XVII-XVIII wieku*, Kraków 1982; S. OLCZAK, *Duchowieństwo parafialne diecezji poznańskiej w końcu XVI i w pierwszej połowie XVII w.*, Lublin 1990; A. KOPICZKO, *Duchowieństwo katolickie diecezji warmińskiej w latach 1525-1821*, t. I-II, Olsztyn 2000; Z. PIETRZYK, *Duchowni z powiatów opoczyńskiego, radomskiego i stężyckiego w gnieźnieńskiej księdze święceń z lat 1563-1604*, w: S. PIĄTKOWSKI, Z. PIETRZYK (red.), *Kościół katolicki na pograniczu małopolsko-mazowieckim w epoce przedrozbiorowej*, Radom 2002, s. 61-74; T. NOWICKI, *Plebani archidiecezji pomorskiej w XVIII wieku: studium prozopograficzne*, Lublin 2008; W. ZAWADZKI, *Duchowieństwo katolickie oficjaluł pomezńskiego w latach 1525-1821*, t. I-II, Elbląg 2009; S. JUJEZKA, *Stosunki religijne w siedemnastowiecznym Głogowie w świetle luteranckich ksiąg ordynacji i katolickich ksiąg święceń*, w: B. CZECHOWICZ, M. KONOPNICKA (red.), *Głogovia Maior: Wielki Głogów między blaskiem dziejów i cieniem ruin*, Zielona Góra 2010, s. 303-314; M. RÓŻAŃSKI, *Duchowieństwo parafialne archidiecezji uniejowskiej w XVIII wieku: studium prozopograficzne*, Łódź 2010; J. SZCZEPANIAK, *Duchowieństwo diecezji krakowskiej w XVIII wieku: studium prozopograficzne*, Kraków 2010.

² J. WIESIOŁOWSKI, *Środowiska kościelne i kultura*, w: B. GEREMEK, J. BANASZKIEWICZ (red.), *Kultura polski średniowiecznej XIV-XV w.*, Warszawa 1997, s. 256-307; A. KOWALSKA-PIETRZAK, *Duchowieństwo parafialne w późnośredniowiecznej Polsce Centralnej: archidiecezja łęczycki i uniejowski*, Łódź 2014.

czy serii wykazów, a także studia nad praktyką udzielania i uzyskiwania święceń³. Dominująca jest tutaj fragmentaryczność czasowa i przestrzenna (ograniczenie do jednej diecezji), badacze często dają sobie narzucić perspektywę zdeterminowaną przez stan zachowania zasobu i jego sformalizowaną postać. Rzadko można spotkać próbę wykorzystania tego źródła w innego rodzaju badaniach, które próbowałyby syntetyzować lub kontekstualizować wiedzę zgromadzoną w wielu rejestrach święceń (np. z różnych diecezji) i przedstawiać ją z punktu widzenia zagadnień gospodarczych, socjologicznych czy ustrojowo-instytucjonalnych. Jako główną przyczynę takiego stanu rzeczy należy wskazać specyfikę źródła, a mianowicie masowość znajdujących się w nim informacji oraz wynikającą z tego problematyczność i czasochłonność ich analizowania.

W niniejszym artykule przedstawię propozycję edycji list święceń, która ma na celu uwypuklenie ich wartości poznawczych i sprawienie, by były bardziej przystępne dla szerokiego grona badaczy, zwłaszcza że prace wydawnicze nad tym materiałem są prowadzone ciągle i dalekie od ukończenia, a dalszy ich postęp wymaga refleksji nad tym problemem⁴. Tekst dzieli się na trzy części. W pierwszej przybliżony został zakres informacji i ich struktura w omawianym źródle, w drugiej przedstawiono dotychczasowe metody edycji i opracowywania wykazów, w ostatniej zaś – koncepcję edycji opartą na elektronicznej bazie danych. Poniższe uwagi co do samego źródła budują głównie na podstawie pol-

³ Traktują o tym pozycje przytoczone w przypisach 11-16, 36-38 i 41 oraz: T. NOWICKI, *Biskupi udzielający święceń księżom pracującym w parafiach archidiaconatu pomorskiego w latach 1700-1781*, w: M. SURDACKI (red.), *Religie, edukacja, kultura: księga pamiątkowa dedykowana Profesorowi Stanisławowi Litakowi*, Lublin 2002, s. 109-113; Z. KOSOWSKI, *Liczba ordynandów w latach 1646-1655. Dysproporcja pomiędzy ilością wyższych a niższych święceń*, „Collectanea Historica” 2004, nr 1, s. 15-20; F. ŚLUSARCZYK, *Ordynacje w diecezji krakowskiej w latach 1705-1714. Czas i miejsce święceń – prawo a rzeczywistość*, tamże, s. 21-32; T. NOWICKI, *Terminy udzielania święceń kapłańskich w XVIII wieku na przykładzie księgi święceń biskupa Franciszka Kanigowskiego*, w: G. BUJAK, T. NOWICKI, P. STWICKI (red.), *Archiva temporum testes. Źródło historyczne jako podstawa pracy badacza dziejów. Księga pamiątkowa ofiarowana Profesorowi Stanisławowi Olczakowi*, Lublin 2008, s. 384-393; J. SZCZEPANIAK, *Jezuici w siedemnastowiecznych krakowskich księgach święceń*, w: A. BIEŚ, B. TOPIJ-STEMPIŃSKA (red.), *Pamięć wieków kształtuje potomność*, Kraków 2010, s. 635-647; J. MARCZEWSKI, *Episcopi per semetipsos ordines conferat: biskup Jerzy Zamoyski jako szafarz sakramentu święceń*, w: W. DEPO (red.), *Veritatem in caritate: księga jubileuszowa z okazji 70. urodzin księdza biskupa profesora Jana Śrutwy*, Lublin 2011, s. 217-232; K. KACZMAREK, *Kryzys życia zakonnego w późnym średniowieczu w świetle wykazów i ksiąg święceń*, w: T. GAŁUSZKA, T. GRAFF, G. RYŚ (red.), *Ecclesia semper reformanda. Kryzysy i reformy średniowiecznego Kościoła*, Kraków 2013, s. 497-506.

⁴ K. KACZMAREK, *Święcenia duchowieństwa przez biskupa włocławskiego Macieja Drzewickiego w latach 1516-1529*, „Archiwa Biblioteki i Muzea Kościelne” 104(2015), s. 59.

szych list święceń z okresu przedtrydenckiego, zwłaszcza najlepiej mi znanych źródeł włocławskich z przełomu XV i XVI w.⁵, a w mniejszym stopniu wykazów późniejszych lub pochodzących z innych krajów. Koncentruję się na wartości informacyjnej źródła, pomijam zaś zagadnienia prawne związane z merytoryczną zawartością rejestrów⁶ i kwestie form kancelaryjnych⁷, o ile nie wymaga tego jakieś szczegółowe zagadnienie. Do dalszego wykładu wystarczy informacja, że są to sporządzone w formie list osobowych rejestry kolejnych stopni święceń udzielonych duchowieństwu, znajdujące się w aktach działalności biskupów lub osobnych seriach ksiąg. Stopni było siedem: ostiariat, lektorat, egzorcystat, akolitat (święcenia niższe, rejestrowane zazwyczaj łącznie⁸), subdiakoniat, diakonat i prezbiterat (święcenia wyższe). W Polsce zachowały się wykazy sięgające 2. poł. XV w.⁹, ale z okresu przedtrydenckiego mamy ich

⁵ Archiwum Diecezjalne we Włocławku, Acta Episcopalia 01 [dalej cyt.: ADW], AE01], passim; *Wykazy święconych z najstarszej księgi akt działalności biskupów włocławskich (Kurozwęckiego i Przerębskiego – lata 1496-1511)*, wyd. W. Kujawski, „Archiwa, Biblioteki i Muzea Kościelne” 72(1999), s. 23-112.

⁶ A. GAŚSIOROWSKI, *Święcenia w diecezji kujawskiej na przełomie XV i XVI wieku*, „Roczniki Historyczne” 67(2001), s. 79-82; E. DOLEŽALOVÁ, *Svěčenci pražské diecéze 1395-1416*, Praha 2010, s. 29-35; P. DEMBIŃSKI, *Poznańska kapituła katedralna schyłku wieków średnich: studium prozopograficzne 1428-1500*, Poznań 2012, s. 100-105; K. KACZMAREK, *Święcenia duchowieństwa przez biskupa krakowskiego Jana Rzeszowskiego*, „Folia Historica Cracoviensia” 18(2012), s. 143-144; A. BOREK, *Święcenia duchowieństwa w późnośredniowiecznej Polsce: praktyka i jej uwarunkowania na przykładzie włocławskich wykazów święceń*, „Studia Źródłoznawcze” 52(2014), s. 46-49; S. JUJECZKA, H. GERLIC, W. KÖNIGHAUS, *Katalog duchowieństwa diecezjalnego i zakonnego na podstawie ksiąg święceń biskupów wrocławskich 1650-1810/12*, Wrocław 2014, s. 45-63.

⁷ Ich podsumowanie zob. S. JUJECZKA, H. GERLIC, W. KÖNIGHAUS, *Katalog duchowieństwa diecezjalnego*, s. 31-33; K. KACZMAREK, *Święcenia duchowieństwa przez biskupa włocławskiego Macieja Drzewickiego*, s. 57-60.

⁸ Na temat tego sposobu rejestracji święceń niższych zob. J. JAROŠOVÁ, *Knihy světců obnoveného pražského arcibiskupství z druhé poloviny 16. století*, „Sborník Národního muzea v Praze” C, 15(1970), cis. 1-5, 1, s. 70; W. DOHAR, *Medieval Ordination Lists: the Orgins of a Record*, „Archives. The Journal of the British Records Association” 20(1992), p. 19; A. GAŚSIOROWSKI, *Święcenia w diecezji kujawskiej*, s. 81; K. KACZMAREK, *Święcenia zakonników w diecezji plockiej w pierwszej połowie XVI wieku*, „Roczniki Historyczne” 77(2011), s. 137-138; A. BOREK, *Święcenia duchowieństwa*, s. 48-50; S. JUJECZKA, H. GERLIC, W. KÖNIGHAUS, *Katalog duchowieństwa diecezjalnego*, s. 46.

⁹ Z pewnością nie był to początek rejestracji święceń na ziemiach polskich. Dobrze potwierdzone jest istnienie tej praktyki w diecezjach krzyżackich od końca XIV w. Zob. A. RADZIWIŃSKI, *Piętnastowieczny formularz z Uppsali jako źródło do badania dziejów Kościoła w państwie Zakonu Krzyżackiego w Prusach*, w: H. SAMSONOWICZ, H. MANIKOWSKA, A. BARTOSZEWICZ, W. FAŁKOWSKI (red.), *Aetas media, aetas moderna: studia ofiarowane profesorowi Henrykowi Samsonowiczowi w siedemdziesiątą rocznicę urodzin*, Warszawa 2000, s. 238-239.

niewiele. Najstarsze¹⁰ są dwa wpisy, z 1473 i 1475 r., znajdujące się w księdze biskupa krakowskiego Jana Rzeszowskiego¹¹. Kolejne to wykazy w księdze arcybiskupa gnieźnieńskiego Zbigniewa Oleśnickiego z lat 1482-1493¹² oraz w księdze biskupów wrocławskich – Krzesława Kurozwęckiego i Wincentego Przerębskiego (1496-1511)¹³. Znane są również rejestry z 1. poł. XVI w., które dotyczą święceń udzielonych przez kolejnych biskupów wrocławskich¹⁴. Z 1506 r. pochodzi wykaz osób wyświęconych przez biskupa przemyskiego Macieja Drzewieckiego¹⁵. Najobszerniejszym zabytkiem z tej epoki jest zaś płocka księga święceń (jedyna znana nam założona specjalnie w tym celu księga przedtrydencka), która rejestruje święcenia z lat 1514-1530 udzielone przez sufragana płockiego Piotra Lubarta¹⁶. Okres potrydencki to już prawie ciągła

¹⁰ Latem 2015 r. w katedrze gnieźnieńskiej odnaleziono zbiór nieznanych do tej pory średniowiecznych dokumentów. Są wśród nich wykazy święceń datowane wstępnie na lata sześćdziesiąte XV w., co czyniłoby je najstarszymi na ziemiach polskich, jednak zweryfikuje to dopiero pełne opracowanie. Za informację na ten temat dziękuję mgr. Jakubowi Łukaszewskiemu (IH UAM) i Adamowi Kozakowi (IH PAN).

¹¹ Archiwum Kurii Metropolitalnej w Krakowie, Acta Episcopalia 3, k. 87v, 105r.; K. KACZMAREK, *Święcenia duchowieństwa przez biskupa krakowskiego*.

¹² Archiwum Archidiecezjalne w Gnieźnie, Acta Capituli A3, passim; K. KACZMAREK, *Zakonnicy na wykazach święconych z księgi arcybiskupa gnieźnieńskiego Zbigniewa Oleśnickiego (1482-1493)*, w: Z. GÓRCZAK, J. JASKULSKI (red.), *Wielkopolska, Polska, Czechy: studia z dziejów średniowiecza ofiarowane profesorowi Bronisławowi Nowackiemu*, Poznań 2009, s. 297-315; K. KACZMAREK, *Cystersi w najstarszych wykazach i księgach święceń arcybiskupów gnieźnieńskich*, „Cistercium Mater Nostra” 3(2009), s. 25-50; Z. WILK-WOŚ, *Późnośredniowieczna kancelaria arcybiskupów gnieźnieńskich (1437-1493)*, Łódź 2013.

¹³ Zob. przypis 5; A. GAŚIOROWSKI, *Święcenia w diecezji kujawskiej*, A. BOREK, *Święcenia duchowieństwa*.

¹⁴ K. KACZMAREK, *Święcenia duchowieństwa we Włocławku w 1516 roku*, „Zapiski Historyczne” 78(2013), nr 4, s. 103-117; K. KACZMAREK, *Święcenia zakonników w diecezji kujawskiej w pierwszej połowie XVI wieku*, „Roczniki Humanistyczne” 62(2014), z. 2, s. 10; K. KACZMAREK, *Święcenia duchowieństwa przez biskupa wrocławskiego Macieja Drzewieckiego*.

¹⁵ A. ŁOSOWSKA, *Duchowni wyświęceni w Lublinie przez biskupa przemyskiego Macieja Drzewieckiego (28 II 1506)*, „Archiwa, Biblioteki i Muzea Kościelne” 100(2013), s. 245-264.

¹⁶ Biblioteka Zakładu Narodowego im. Ossolińskich we Wrocławiu, Metrica ordinationis presb[yte]rorum et clericorum per reveren[dum] olim patrem d[omi]num Petrum, [...] archidiaconum suffraganeum et can[oni]cum Plocen[sem]. Ab anno D[omi]ni 1515 usque ad 1530, rkps. 4874/I [dalej cyt.: Metrica]; E. WIŚNIEWSKI, *Duchowni święceni w roku 1515 w świetle płockiej księgi święceń*, „Roczniki Humanistyczne” 34(1986), z. 2, s. 507-512; E. WIŚNIEWSKI, *Liczebność święceń kapłańskich w diecezji płockiej w latach 1514-1530*, w: M. SURDACKI (red.), *Religie, edukacja, kultura: księga pamiątkowa dedykowana Profesorowi Stanisławowi Litakowi*, Lublin 2002, s. 35-46; E. WIŚNIEWSKI, *Terminarz i miejsce święceń osób duchownych w diecezji płockiej w latach 1515-1530*, w: J. DROB (red.), *Kościół. Społeczeństwo. Kultura. Prace ofiaro-*

rejestracja wykazów święceń w postaci osobnych ksiąg, które zachowały się właściwie dla każdej diecezji, a ich zespoły osiągają pokaźne rozmiary¹⁷.

ZAKRES INFORMACJI ZAWARTYCH W WYKAZACH ORAZ ICH POTENCJAŁ

Dane znajdujące się w pojedynczym wykazie święceń występują na trzech poziomach: w jego nagłówku, w nagłówkach informujących o stopniach oraz we wpisach dotyczących pojedynczego święcenia. Poniższy opis, przedstawiony na przykładzie rejestrów wrocławskich, odnosi się również do materiałów z innych diecezji, a także z niewielkimi zmianami – do pochodzących z epoki po-trydenckiej.

Głównym elementem nagłówka danego rejestru jest informacja o dacie ceremonii święceń. Pojawia się ona zawsze i zapisywana jest według kalendarza liturgicznego. Sytuacja ta wynika z przepisów prawa kanonicznego, określającego dni, w których można było udzielać święceń wyższych¹⁸. W rejestrach wrocławskich stałym elementem nagłówka jest także miejsce święceń, ale w wykazach z innych diecezji nie było to regułą. We Wrocławku, tak jak w pozostałych kancelariach biskupich, niekonsekwentnie podchodzono do wymieniania z imienia osoby udzielającej święceń¹⁹.

Nagłówki z informacją o stopniach zawierają tylko jedną wiadomość, ale ze względu na zadanie, jakie miały spełniać wykazy, jest ona niezwykle istotna. Chodzi mianowicie o zdefiniowanie, na który ze stopni zostali wyświęceni wymienieni duchowni.

W rejestrach wrocławskich z przełomu XV i XVI w. zasób informacyjny pojedynczego wpisu na temat duchownego świeckiego jest stabilny i identyczny

wane Profesorowi Wiesławowi Müllerowi z okazji pięćdziesięciolecia pracy naukowej i dydaktycznej, Lublin 2004, s. 37-45; K. KACZMAREK, *Święcenia zakonników w diecezji plockiej*.

¹⁷ Informacje o zasobności tego materiału można znaleźć w opracowaniach wymienionych w przypisach; zob. też: K. KACZMAREK, *Święcenia duchowieństwa przez biskupa wrocławskiego Macieja Drzewickiego*, s. 57.

¹⁸ J. KRACIK, *Księgi święceń i konsekracji jako źródło historyczne*, „Notificationes e Curia Metropolitana Cracoviensi” 119(1981), nr 7-9, s. 218; A. GAŚSIOROWSKI, *Święcenia w diecezji kujawskiej*, s. 84-85; A. BOREK, *Święcenia duchowieństwa*, s. 47-48, 53-54; S. JUJECZKA, H. GERLIC, W. KÖNIGHAUS, *Katalog diecezjalnego duchowieństwa*, s. 49-52.

¹⁹ Brak wzmianki o miejscu święceń i biskupie widoczny jest w rejestrach gnieźnieńskich z czasów Zbigniewa Oleśnickiego (przypis 3). W księdze plockiej miejsce święceń zaczęto odnotowywać w miarę konsekwentnie dopiero od 1520 r. (Metrica, k. 64v nn.).

z tym, który znajdujemy w źródłach z innych diecezji. Formularz takiego wpisu składał się maksymalnie z czterech części²⁰:

1. dane personalne wyświęconego: imię, imię ojca i miejscowość, z której się pisał, a sporadycznie przydomek lub nazwisko;
2. informacja o diecezji, z której pochodził wyświęcony;
3. zgoda własnego biskupa, jeśli wyświęcony pochodził z obcej diecezji;
4. informacja o zabezpieczeniu – tylko przy święceniach wyższych.

Tabela 1. Struktura wpisu o wyświęceniu jednego duchownego

1	2	3	4
Michael Martini de Luthomyrsko	diocesis Gneznensis	de licentia sui dioecesani	ad provisionem nobilis domini Zawyssy Malynski

Źródło: ADWł, AE01, k. 108v.

Pojedynczy wpis składał się więc co najmniej z dwóch pierwszych punktów (akolita przyjmujący święcenia we własnej diecezji). Należy tu jeszcze raz podkreślić stałość tego formularza, jeżeli chodzi o zasób informacji. Dochodziło co prawda do pewnych przesunięć w kolejności danych, a poza tym występowały skrócenia formuł i warianty (*de licentia* zamiast *de licentia sui dioecesani*, a w księdze płockiej *ordinarii* zamiast *dioecesani*), jednak nie mają one znaczenia merytorycznego.

W wypadku rejestrów przedtrydenckich zdecydowanie mniej ustabilizowany jest formularz święceń zakonników, co dobrze ilustrują wykazy wrocławskie z przelomu XV i XVI w. Elementami, które można spotkać we wpisach dotyczących tej kategorii duchowieństwa, są:

- określenie *frater*
- imię
- bardzo rzadko imię ojca lub jego zawód

²⁰ Wykorzystywanie podobnego formularza już pod koniec XIV w. poświadcza zapiska z księgi formularzowej biskupstw pruskich: „[...] sub anno 1394 Sabb. quatuor temp. in castro nostro Vischusen Sacros Clericorum ordines celebrantes N. clericum ad titulum sui sufficientis patromonii vel sui beneficii vel ad provisionem discreti viri domini N. plebani in N. vel civis in N. vel strenui militis, qua. se contentum asseruit, ad subdiaconatus ordinem promovimus” (A. KOLBERG, *Ein preussisches Formelbuch des 15. Jahrhundert*, „Zeitschrift für die Geschichte und Altertumskunde Ermlands” 9(1888), Nr. 28, S. 294).

- czasami nazwisko
- miejscowość, z której pochodził wyświęcony
- zakon
- miejscowość, w której znajdował się klasztor
- potwierdzenie zgody przełożonego klasztoru na święcenia.

Zaznaczmy, że w żadnym wpisie z list wrocławskich nie pojawiają się naraz wszystkie te elementy i poza dwoma pierwszymi występują z większą lub mniejszą konsekwencją. Imię ojca, jego zawód, nazwisko lub przydomek nie są zbyt częste i właściwie jest to cecha charakterystyczna dla wpisów dotyczących zakonników z Prus (Gdańsk, Elbląg, Oliwa i Pelplin). Pozostałe elementy pojawiają się bardziej regularnie, ale zdarza się, że trudności sprawia rozpoznanie przynależności konwentualnej wyświęconych profesów. Chodzi mianowicie o rozróżnienie miejscowości, z której pochodził ordynand, od tej, w której znajdował się jego klasztor. Zazwyczaj we wpisie używano formuły typu: *Frater A ordinis C monasterii/conventi D*, a w kilku wypadkach zapisano dodatkowo miejsce pochodzenia zakonnika (*Frater A de B...*). Pojawiają się jednak także mniej czytelne przypadki, co wynika z dwuznaczności w rozumieniu miejscowości *B*, kiedy brakuje członu mówiącego o lokalizacji klasztoru, czyli: *Fater A de B ordinis C*. Analiza wszystkich wpisów dotyczących zakonników w wykazach wrocławskich wskazuje jednak, że przynależność konwentualna była drugim, po przynależności zakonnej, najrzadziej pomijanym elementem (nie licząc określenia *frater* i imienia). Można więc założyć, że informacja ta, uznawana najwyraźniej za jedną z podstawowych, pojawiała się niekiedy w zmiennej formie, analogicznej do sposobu wpisywania duchownych świeckich. Tezę tę potwierdza inna tendencja – rzadko zdarza się odejście od jednej formy wpisu w ramach pojedynczej listy. Na przykład przy odnotowywaniu ceremonii z 5 VI 1501 r. pisarz zawsze używał formuły typu: *Frater A, ord. B conventus C*; przy ceremonii z 3 IV 1507 r.: *Frater A de B, ord. C* (w miejscowości *B* zawsze znajduje się klasztor zakonu *C*); a z dnia 3 III 1509 r.: *Frater A de B, ord. C, monasterii D*. Pokazuje to, że mamy do czynienia z konsekwentnym rozwiązaniem oznaczania przynależności konwentualnej przez konkretnego pisarza. Ma to dość duże znaczenie dla rozstrzygnięcia najbardziej kłopotliwych przypadków, na które należy patrzeć przez pryzmat całości zapisu. Niestabilność formularza używanego do opisywania zakonników widoczna jest również

w rejestrach z innych diecezji²¹, lecz mimo to należy uznać istnienie pewnego wzorca: *frater*, imię, zakon, klasztor i zgoda przełożonego.

Istotne jest to, że przedstawiony zasób informacyjny widzimy także w rejestrach święceń spoza Polski – w Czechach, Anglii, Rzymie, Niemczech. Występują, oczywiście, różnice w formularzach, które wynikają z lokalnej specyfiki, tradycji i metod prowadzenia rejestracji (np. przewaga nazwiska w źródłach angielskich, specyficzne traktowanie tytułów święceń i podawanie archidiaconatu ordynanda w Czechach na przełomie XIV i XV w.), lub pojawiają się dodatkowe informacje (np. dyspensy) czy też inne problemy z wpisami dotyczącymi zakonników²². Mimo to można mówić o dość jednolitym europejskim modelu listy święceń, normowanym głównie przepisami prawa kanonicznego²³.

Zaprezentowany formularz miał podobną formę w potrydenckich księgach święceń z terenu prowincji gnieźnieńskiej. Uległ jednak pewnym modyfikacjom, z których najważniejsze wynikały z coraz bardziej powszechnego używania nazwisk (obok formy posesjonatycznej lub zamiast niej), rozszerzenia i ustabilizowania się zakresu informacji o zakonnikach oraz wzmiankowania dyspens²⁴. Zaczęto też *explicite* wzmiankować przyjmowanie wszystkich stopni niższych razem, nie tylko akolitu, a czasami odnotowywano tonsurę (diecezja wrocławska i chełmska; na Zachodzie miało to miejsce już wcześniej). Prócz

²¹ K. KACZMAREK, *Święcenia zakonników w diecezji plockiej*, s. 132.

²² F. HUTZ, *Die ältesten Weiheregister der Diözese Seckau als Geschichtsquellen*, „Blätter für Heimatkunde” 60(1986), Nr. 1, S. 14; W. DOHAR, *Medieval Ordination Lists*, p. 18; E. DOLEŽALOVÁ, *Eine vorläufige quantitative Auswertung der Ordinationsliste von Klerikern in der Prager Erzdiözese (1395-1416)*, In: F. ŠMAHEL (Hrsg.), *Geist, Gesellschaft, Kirche im 13.-16. Jahrhundert*, Praha 1999, S. 219; V. DAVIS, *Clergy in London in the Late Middle Ages: A Register of Clergy Ordained in the Diocese of London Based on Episcopal Ordination Lists 1361-1539*, London 2000, p. 3-4; A. REHBERG, *Deutsche Weihekandidaten in Rom am Vorabend der Reformation*, In: B. FLUG, M. MATHEUS, A. REHBERG (Hrsg.), *Kurie und Region: Festschrift für Brigide Schwarz zum 65. Geburtstag*, Stuttgart 2005, S. 293; E. DOLEŽALOVÁ, *Comparison of Czech and English Ordination Lists of the Late Middle Ages*, in: J. PÁNEK (ed.), *Historica. Historical Sciences in the Czech Republic. Series Nova*, Praha 2005, p. 49-53; TAŽ, *Svěcenci*, s. 48-49; K. KACZMAREK, *Kryzys*; V. DAVIS, *Clergy in London*, p. 501.

²³ Zob. przypis 3.

²⁴ S. OLCZAK, *Jezuici otrzymujący święcenia z rąk biskupów poznańskich na przełomie XVI/XVII w.*, „Roczniki Humanistyczne” 31(1983), z. 2, s. 86; TENZE, *Duchowieństwo parafialne*, s. 19 (zob. też inne prace tego autora); J. SZCZEPANIAK, *Księgi święceń biskupów diecezji krakowskiej jako źródła do badań nad systemem naboru duchowieństwa w okresie staropolskim*, „Collectanea Historica” (2004), nr 1, s. 10, 12; J. MARCZEWSKI, *Duchowni wyświęceni przez biskupa chełmskiego Jerzego Zamoyskiego w latach 1601-1620*, „Archiwa, Biblioteki i Muzea Kościelne” 95(2011), s. 74; K. KACZMAREK, *Święcenia duchowieństwa przez biskupa wrocławskiego Macieja Drzewickiego*, s. 58.

ksiąg święceń pojawiają się również księgi egzaminów do święceń, ściśle związane z omawianym tutaj źródłem. Mają one nieco inny charakter, ale zawierają niemal takie same informacje²⁵.

Rejestry święceń zawierają więc dość bogaty zasób danych, które można wykorzystać przy badaniu funkcjonowania późnośredniowiecznego Kościoła. Podstawową informacją, której dostarczają, jest poświadczenie otrzymania święceń przez konkretnych duchownych; stanowią również uzupełnienie do itinerariów biskupich. Jest to jednak ograniczone wykorzystanie tych rejestrów, które są pierwszorzędym źródłem do badania duchowieństwa jako grupy społecznej.

Listy święceń same w sobie pozwalają na mniej lub bardziej kompletne poznanie osobowego składu stanu duchownego danej diecezji lub też konkretnego terenu, z uwzględnieniem nie tylko dobrze poznanych szczytów hierarchii kościelnej, ale również trudno uchwytnych nizin. Należy tu brać pod uwagę nie tylko samych duchownych przyjmujących święcenia, ale także ich poręczycieli z tego stanu, określanych w źródle mianem prowizorów. Wykazy dostarczą też informacji o istnieniu poszczególnych beneficjów, na które święcili się duchowni lub które zajmowali ich prowizorzy, i wzbogacają naszą wiedzę o innych stanach, wśród poręczycieli występują bowiem zarówno przedstawiciele szlachty, jak i mieszczaństwa. Poszerzają one również dostępny historykom materiał antroponimiczny i toponimiczny.

Zagadnieniem, do badania którego rejestry są szczególnie wdzięcznym źródłem, jest mobilność duchowieństwa wędrującego za stanowiskami (benefi-

²⁵ Zob. Z. PIETRZYK, *Księgi egzaminów do święceń w diecezji krakowskiej z lat 1573-1614*, Kraków 1991. Księgą egzaminów nie jest wbrew tytułowi pozycja Z. PIETRZYK, *Księga egzaminów do święceń w diecezji gnieźnieńskiej z lat 1563-1603*, Kraków 2009. Zob. K. PROKOP, [Recenzja:] *Księga egzaminów do święceń w diecezji gnieźnieńskiej z lat 1563-1603, wstęp i opracowanie Zdzisław Pietrzyk (Bibliotheca Iagellonica. Fontes et Studia, t. 16)*, Kraków 2009, ss. 316, „Archiwa, Biblioteki i Muzea Kościelne” 99(2013), s. 365-378. Mimo tych różnic w dalszej części artykułu będę uznawał edycję ksiąg krakowskich za jeden z interesujących mnie przykładów udostępniania informacji o święceniach, ponieważ oba źródła (księgi święceń i egzaminów) zawierają ten sam zestaw informacji o ordynandach. W wypadku ksiąg egzaminów podane są również wiadomości o komisji egzaminacyjnej, jej wymaganiach wobec kandydata oraz osobach, które egzaminu nie przeszły i nie zostały dopuszczone do święceń. Ścisły związek obu źródeł ilustruje również przykład księgi z biskupstwa Sion, która rozpoczyna się wpisami dotyczącymi egzaminów, a w dalszej części przechodzi do standardowych list wyświęconych: *Das Weihebuch des Bistums Sitten*, Hrsg. P. Martone, B. Truffer, Bd. I-III, [s. 1.] 1998-2005. Zob. też O. VESELSKY, *Zur Reform der Priesterausbildung nach dem Trienter Konzil. Prüfungsfragen in den Weiheprotokollen der Diözese Lavant*, „Blätter für Heimatkunde” 69(1995), Nr. 1, S. 26-31.

cjami). Często napotykałyśmy w nich na tego typu przepływ między diecezjami²⁶. Dzięki odnotowywaniu miejscowości, z których pisali się duchowni, możliwe jest też analizowanie wpływu czynników środowiskowych – charakteru miejscowości, jej roli w administracji świeckiej lub kościelnej²⁷. Wykazy święceń mają szczególną wagę dla poznania uwarunkowań rekrutacji duchowieństwa. Nurt ten pojawia się w badaniach nad nowożytnymi krakowskimi księgami święceń i jest jednym z częściej podnoszonych postulatów badawczych²⁸.

Dla studiów nad społeczną historią Kościoła szczególnie istotne są wiadomości dotyczące tytułów, na które święcili się ordynandy, czyli finansowego zabezpieczenia, mającego gwarantować, że wyświęcony będzie mógł prowadzić życie odpowiednie do swojej pozycji²⁹. W późnym średniowieczu istniały trzy rodzaje zabezpieczeń „perpetuum beneficium ecclesiasticum vel sufficiens patrimonium aut sufficientem provisorum”³⁰. Każde z nich pozwala na badanie zagadnień związanych z rekrutacją do stanu duchownego lub stanowi punkt wyjścia dla takich studiów. Posiadanie własnego majątku w momencie święcenia może świadczyć o dość wysokiej pozycji społecznej ordynanda. Interesujące wyniki może dać analiza informacji o duchownych legitymujących się beneficjum i poręczeniem. Szczegółowe studia nad konkretnymi przypadkami pozwoliłyby pokazać, jak wyglądały mechanizmy uzyskiwania przez duchownych konkretnych beneficjów – czy istniał związek między pozycją społeczną duchownego i rodzajem obejmowanego beneficjum. Blisko tego problemu leży badanie poręczeń ze strony prowizorów jako odbicia społecznego zaplecza duchowieństwa. Warto byłoby prześledzić, jak potoczyła się dalsza kariera duchownych – czy prowizorowani przez plebanów zawsze zostawali ich wikariuszami i czy na tym kończyła się ich kariera oraz czy prowizorowani przez

²⁶ E. WIŚNIEWSKI, *Liczebność święceń*; A. BOREK, *Święcenia duchowieństwa*, s. 64-65; K. KACZMAREK, *Święcenia duchowieństwa przez biskupa włocławskiego Macieja Drzewickiego*, s. 65-67.

²⁷ J. WIESIOŁOWSKI, *Środowiska kościelne i kultura*, s. 259; K. KACZMAREK, *Święcenia duchowieństwa przez biskupa krakowskiego*, s. 161-162; A. BOREK, *Święcenia duchowieństwa*, s. 58-61.

²⁸ J. KRACIK, *Księgi święceń i konsekracji jako źródło historyczne*, s. 218; J. SZCZEPANIAK, *Księgi święceń biskupów diecezji krakowskiej jako źródła do badań nad systemem naboru duchowieństwa w okresie staropolskim*, s. 11-13.

²⁹ J. ZUBKA, *Tytuł kanoniczny do święceń dla duchowieństwa świeckiego, w szczególności tytuł służby diecezji*, Lublin 1935, s. 6-7.

³⁰ *Statuty synodalne wieluńsko-kaliskie Mikołaja Trąby z r. 1420*, wyd. B. Ulanowski, J. Fijałek, A. Vetulani, Kraków 1951, s. 27.

szlachtę uzyskiwali beneficja objęte jej patronatem³¹. Do opracowania tych zagadnień nie wystarczą, oczywiście, same rejestry święceń, ale zachowany późnośredniowieczny zasób źródłowy (księgi wpisów) pozwala przynajmniej częściowo odpowiedzieć na te pytania.

Dokładne opracowanie przedstawionych wyżej zagadnień wymaga podniesienia kwestii edycji wykazów święceń w nowej formie, pozwalającej na efektywne wykorzystanie znajdujących się w nich informacji.

DOTYCHCZASOWA PRAKTYKA UDOSTĘPNIANIA INFORMACJI Z WYKAZÓW ŚWIĘCEŃ

Omawiając edycje wykazów święceń w Polsce, należy zaznaczyć, że istnieją trzy tradycyjne wydania, rozumiane jako przeniesienie treści źródła historycznego z jednego nośnika materialnego na inny, z zachowaniem jego struktury: edycja rejestrów włocławskich dokonana przez ks. Witolda Kujawskiego³², edycja listy duchowych wyświęconych w Lublinie przez biskupa przemyskiego Macieja Drzewickiego, wydana przez Annę Łosowską³³, oraz edycja wykazów z akt tego samego hierarchy z czasów, gdy był biskupem włocławskim, opracowane przez Krzysztofa Kaczmarka³⁴. Dla szerszego grona odbiorców dostępne są jednak informacje ze znacznie większej liczby wykazów, zwłaszcza ksiąg potrydenckich, mające postać katalogów i wypada się odwołać głównie do tej praktyki³⁵.

³¹ J. KRACIK, *Potrydencki system rekrutacji duchowieństwa w diecezji krakowskiej XVI-XVIII wieku*, „*Analecta Cracoviensia*” 10(1978), s. 477-492; A. GAŚSIOROWSKI, *Święcenia w diecezji kujawskiej*, s. 93-95; M. HAŁABURDA, *Perspektywy startu życiowego subdiakonów ordynowanych w diecezji krakowskiej w latach 1758-1772*, „*Collectanea Historica*” 2004, nr 1, s. 33-56; J. SZCZEPANIAK, *Duchowieństwo diecezji krakowskiej*, s. 270-277; A. BOREK, *Święcenia duchowieństwa*, s. 57, 62-63.

³² *Wykazy święconych*.

³³ A. ŁOSOWSKA, *Duchowni wyświęceni w Lublinie*, s. 260-264.

³⁴ K. KACZMAREK, *Święcenia duchowieństwa przez biskupa włocławskiego Macieja Drzewickiego*.

³⁵ Tę sytuację i związaną z nią trudność w traktowaniu katalogów jako formy edycji źródłowych ciekawie ilustruje recenzja opracowanej przez Zdzisława Pietrzyka książki egzaminów do święceń w diecezji gnieźnieńskiej. Krzysztof Prokop słusznie podnosi kwestię rozminięcia się tytułu opracowania z jego zawartością i patrząc na przygotowany przez Pietrzyka katalog przez pryzmat całej jednostki archiwalnej, w której listy święceń są jednym z elementów składowych, proponuje wydanie jej w formie klasycznej edycji, a nie „rejestów”. K. PROKOP [*Recenzja*].

Sytuacja ta związana jest ze szczególnym podejściem badaczy do rejestrów święceń jako źródła. To zaś wynika z nieporównywalnie większego rozminięcia się intencji i celów jego twórcy oraz historyka, niż ma to miejsce w źródłach narracyjno-tekstowych – kronikach, pamiętnikach, dokumentach czy listach. W tych sens przekazu i logika warstwy informacyjnej, a tym samym podstawa do interpretacji, wynikają z kolejności znaków i tekstu: wyraz za wyrazem, zdanie za zdaniem, rozdział za rozdziałem. Jakkolwiek ingerencja wydawcy w ten porządek (pomijając przypadki, gdy zachodzi potrzeba rekonstrukcji układu tekstu) nie może mieć miejsca przy tego typu źródle, ponieważ niszczy jego przekaz. W przypadku wykazów święceń jest inaczej, gdyż porządek przekazu nie pozwala na efektywne wykorzystanie źródła. Został on ustalony przez pisarzy notujących informacje o poszczególnych ceremoniach, na których pojawiali się duchowni przyjmujący konkretne święcenia. Taka struktura pozwala na badanie praktyki ich uzyskiwania, jednak historyków bardziej interesują inne elementy warstwy informacyjnej, a mianowicie sami duchowni, którzy w danej serii list święceń mogą się pojawiać więcej niż jeden raz. Aby umożliwić efektywne badanie tych źródeł, należy przeorientować strukturę porządkującą znajdujące się w nich dane w taki sposób, aby podstawą uczynić informacje personalne, a jednocześnie zachować pełen zakres zawartych tam wiadomości. Jeżeli więc przyjmujemy powszechne przekonanie, że edycja źródła wymaga zachowania jego porządku, to w wypadku rejestrów należy mówić o udostępnianiu informacji źródłowych w postaci wykazów czy też katalogów opartych na strukturze tabelarycznej lub hasłowej.

Strukturę tabelaryczną wykorzystywał Stanisław Olczak w pracach poświęconych zakonnikom oraz plockim duchownym diecezjalnym w pierwszych poznańskich księgach święceń³⁶. Informacje o ordynandach za każdym razem prezentował w podobnie skonstruowanej tabeli: podawał imię wyświęconego,

³⁶ S. OLCZAK, *Jezuici*; TENŻE, *Paulini w poznańskiej księdze święceń z przelomu XVI i XVII wieku*, „*Studia Claromontana*” 5(1984), s. 489-492; TENŻE, *Diecezjanie plocki w poznańskich księgach święceń z przelomu XVI i XVII stulecia*, „*Studia Plockie*” 13(1985); TENŻE, *Dominikanie w poznańskich księgach święceń z lat 1588-1619*, „*Roczniki Humanistyczne*” 34(1986), z. 2, s. 381-385; TENŻE, *Cystersi w poznańskich księgach święceń z lat 1588-1619*, „*Poznańskie Studia Teologiczne*” 6(1986), s. 317-323; TENŻE, *Poznańskie księgi święceń jako źródło do badań nad cystersami*, w: J. STRZELCZYK (red.), *Historia i kultura cystersów w dawnej Polsce i ich europejskie związki*, Poznań 1987, s. 489-498; TENŻE, *Benedyktyni w poznańskich księgach święceń z przelomu XVI i XVII wieku*, „*Roczniki Humanistyczne*” 35(1987), z. 2, s. 391-399; TENŻE, *Bernardyni i franciszkanie konwentualni w świetle ksiąg święceń diecezji poznańskiej z lat 1588-1619*, w: J. KŁOCZOWSKI (red.), *Zakony franciszkańskie w Polsce*, t. II: *Franciszkanie w Polsce XVI-XVIII wieku*, cz. 2, Kraków 1998, s. 92-134.

imię ojca (w zależności od pracy w formach łacińskich lub polskich), nazwisko, informacje o miejscu pochodzenia (typ osady, miejscowość, diecezja), tytuły do święceń wyższych przy duchowieństwie świeckim lub konwencie przy zakonnikach oraz o dacie przyjęcia poszczególnych święceń (zazwyczaj tylko rok), przy czym uwzględniał pewne zmiany i oboczności występujące w kolejnych wpisach.

Drugi typ, czyli katalogi o strukturze hasłowej, opracowywali krakowscy badacze: Jan Kracik, Zdzisław Pietrzyk i Jan Szczepaniak³⁷. Do tego grona należy jeszcze dodać Jarosława Marczewskiego oraz Stanisława Jujeczkę, Henryka Gerlica i Waldemara Könighausa³⁸, jednak ze względu na zastosowane rozwiązania zasługują oni na osobne omówienie. Katalogi krakowskich badaczy składają się z kilku elementów, które mają ułatwić orientację w materiale znajdującym się w wykazach święceń: tabelarycznego wykazu poszczególnych ceremonii (miejsce, data, osoba udzielająca święceń), katalogu wyświęconych oraz indeksów. Właściwy katalog wyświęconych składa się z alfabetycznie ułożonych wpisów³⁹ dotyczących poszczególnych duchownych, których można znaleźć w danej serii rejestrów święceń. Często w niewielkim zakresie są one uzupełniane wiadomościami z innych źródeł. Pojedyncze wpisy w poszczególnych opracowaniach przejawiają pewne różnice, jednak koncepcyjnie są one identyczne i składają się z następujących członów:

- liczby porządkowej
- personaliów duchownego (imię, imię ojca, nazwisko)
- miejscowości, z której pochodził duchowny
- przynależności diecezjalnej tej miejscowości
- informacji o dacie przyjęcia kolejnych stopni święceń
- informacji o zabezpieczeniu przy święceniach wyższych lub przynależności zakonnej i konwentalnej w przypadku zakonników
- przypisów do źródeł.

³⁷ J. KRACIK, *Paulini XVI-XVIII wieku w krakowskich i częstochowskich wykazach święceń*, „Studia Claromontana” 5(1984), s. 295-393; Z. PIETRZYK, *Księgi egzaminów do święceń w diecezji krakowskiej*; TENŻE, *Księga egzaminów do święceń w diecezji gnieźnieńskiej*; J. SZCZEPANIAK, *Katalog duchowieństwa diecezjalnego zestawiony na podstawie krakowskich ksiąg święceń (1646-1789)*, t. I-IV, Kraków 2009-2008; TENŻE, *Dominikanie w XVII-wiecznych krakowskich wykazach święceń*, w: T. GALUSZKA (red.), *Historicus Polonus-Hungarus: księga pamiątkowa ofiarowana Ojcu Józefowi Pucilowskiemu OP w siedemdziesiątą rocznicę urodzin*, Kraków 2010, s. 583-631.

³⁸ J. MARCZEWSKI, *Duchowni wyświęceni*; S. JUJECZKA, H. GERLIC, W. KÖNIGHAUS, *Katalog duchowieństwa diecezjalnego*.

³⁹ Wyjątek to: J. KRACIK, *Paulini*.

Przy każdym z nich odnotowywane są zmiany i odmianki pojawiające się w poszczególnych wpisach. Z drugiej strony normą jest standaryzowanie postaci zapisu tych elementów, których źródłowa oboczność nie ma wartości poznawczej. Zależnie od autora informacje są w mniejszym lub większym stopniu podawane w języku polskim.

Schematowi temu odpowiada opracowany przez Marczewskiego katalog duchownych wyświęconych na początku XVII w. przez biskupa chełmskiego Jerzego Zamoyskiego. Autor dokonał jednak w jego organizacji istotnego zabiegu, który wskazuje na najważniejszą wadę układu alfabetycznego (o czym niżej). Uporządkował bowiem duchownych według typologii widocznej w źródle i podzielił ich na kler diecezjalny oraz zakonny. W ramach pierwszej grupy wydzielił osoby pochodzące z diecezji chełmskiej i innych. W obu tych kategoriach kleru diecezjalnego dokonał następnie kategoryzacji na podstawie informacji o tytule do święceń wyższych: na posiadających zabezpieczenia (beneficjum lub prowizję) w diecezji chełmskiej, legitymujących się zabezpieczeniem poza nią, duchownych przyjmujących święcenia niższe (przy których nie wspomniano o tytule) oraz pozostałych (tytuł nie dawał podstawy do wiązania ich z konkretną diecezją lub go brakowało). Zakonnicy zostali podzieleni według położenia ich klasztoru: na tych z diecezji chełmskiej lub poza nią oraz tych, przy których nie zanotowano odpowiedniej informacji. Podobne rozwiązanie wykorzystali Jujeczka, Gerlic i Könighaus w katalogu duchownych wyświęconych przez biskupów sufraganów wrocławskich. Przygotowali oni trzyczęściowy katalog z podziałem na kler świecki z diecezji wrocławskiej, kler świecki z innych diecezji oraz zakonników (z podziałem na zakony i konwenty). W pewnym stopniu autorzy ci zmodyfikowali wyżej przedstawiony schemat hasła katalogowego⁴⁰.

Między tradycyjną edycją i katalogiem należy umieścić tabelaryczne wykazy święconych, zazwyczaj zakonników, opracowywane przez Kaczmarka przy okazji jego badań nad reprezentantami zakonów w różnych listach święceń⁴¹. Organizowane są one według porządku źródłowego (informacja o ceremonii święceń, a następnie zakonnicy, którzy się na niej pojawili), ale w pojedynczym

⁴⁰ S. JUJECZKA, H. GERLIC, W. KÖNIGHAUS, *Katalog duchowieństwa diecezjalnego*, s. 68-74.

⁴¹ K. KACZMAREK, *Cystersi*, s. 27-50; TENŻE, *Zakonnicy*, s. 309-312; TENŻE, *Święcenia zakonników w diecezji płockiej*, s. 117-127; TENŻE, *Święcenia duchowieństwa przez biskupa krakowskiego*, s. 156; TENŻE, *Dominikanie krakowscy w księgach święceń biskupów poznańskich*, „Folia Historica Cracoviensia” 19(2013), s. 67; TENŻE, *Święcenia duchowieństwa we Włocławku*, s. 109-110; TENŻE, *Święcenia zakonników w diecezji kujawskiej*, s. 11-18.

wierszu podającym wpis o święceniu zakonnika informacje są mocno zestandaryzowane, na wzór katalogów.

Opisane metody są więc zgodne z przedstawionym wcześniej podejściem historyków do list święceń. Następuje zmiana struktury informacyjnej: ze święceń na przyjmującego je duchownego, ale przy zachowaniu wszystkich danych.

W praktyce badań zagranicznych da się wskazać przykłady zarówno katalogowego udostępniania wykazów święceń, jak i łączące tradycyjną edycję z katalogiem⁴².

Podsumowując przedstawienie tradycyjnych form udostępniania informacji z list święceń, należy wskazać na główne problemy, jakie pojawiają się przy ich wykorzystaniu do analizowania stanu duchownego. Wynikająca z konkretnych zainteresowań badawczych tendencja do organizowania informacji wokół osoby, a nie faktu uzyskania święcenia, zaowocowała powstaniem alfabetycznych katalogów duchowieństwa. Nie sprawdzają się one jednak przy prowadzeniu bardziej zaawansowanych badań. Porządkowanie alfabetyczne jest niewydajne analitycznie – to sztuczny podział, niewynikający z realnych czynników hierarchizujących i kategoryzujących duchowieństwo. Łatwo można wyszukać konkretnych, znanych nam już duchownych (stąd przydatność do badań biograficznych), ale analiza grup wymaga dalszej pracy ze strony odbiorcy. Przy niektórych problemach, szczególnie badaniu praktyki udzielania i przyjmowania święceń, bardziej wydajne może się okazać przyjęcie klucza według ceremonii święceń. Pewnym rozwiązaniem jest propozycja Marczewskiego oraz zaprezentowana w katalogu wrocławskim, jednak i tutaj mamy do czynienia z porządkiem narzuconym przez opracowującego, co nie zawsze pozwala na uchwycenie każdego problemu, jaki może być badany. Ciągłe wymaga to dalszej pracy nad danymi w celu nadania im odpowiedniej struktury. Niedogodności te wynikają z podstawowej cechy nośnika papierowego⁴³, który utrzymuje taką strukturę informacji, jaka została narzucona przez opracowującego; nie da się

⁴² J. JAROŠOVÁ, *Knihy svęcenců obnoveného pražského arcibiskupství z druhé poloviny 16. století*; W. KOHL, *Die Weiheregister des Bistums Münster, 1593-1674*, Münster 1991; *Das Weihebuch*; L. WEISS, *Würzburger Bistumangehörige als Wiehekandidaten in Merseburg 1470-1556*, „Würzburg Diözeseangesichtsblätter” 18/19(1956-1957), S. 148-195 (w tym wypadku należy stwierdzić, że informacje z list święceń posłużyły jedynie za podkład do stworzenia not biograficznych).

⁴³ Niektóre wynikające z tego problemy rozwiązuje publikacja w postaci pliku PDF, ale dotyczy to tylko kwestii szybszego wyszukiwania informacji. Zob. S. JUJECZKA, H. GERLIC, W. KÖNIGHAUS, *Katalog duchowieństwa diecezjalnego*, <http://www.bibliotekacyfrowa.pl/dlibra/docmetadata?id=73598> [dostęp: 13.04.2015].

jej dostosować do potrzeb użytkownika katalogu bez kolejnego przepisywania informacji. Obecnie jednak dzięki rozwojowi technologii informatycznych istnieją narzędzia, które pozwalają na stworzenie opracowań o wiele bardziej elastycznych i tym samym ułatwiających przeprowadzanie bardziej zaawansowanych analiz. Chodzi tutaj o bazy danych, umożliwiające przetwarzanie informacji⁴⁴.

W przypadku rejestrów święceń znane mi są dwa różniące się przykłady takich rozwiązań. Pierwszym są dwie bazy danych z 2000 r., opracowane przez Virginie Davis⁴⁵, w których znajdziemy listę duchownych wyświęconych przez biskupów londyńskich w latach 1361-1539, zawierającą przeszło 30 tys. rekordów (święceń) – ponad 20 tys. święceń udzielonych ponad 15 tys. duchownych diecezjalnych i ponad 10 tys. święceń udzielonych przeszło 8 tys. zakonników. Drugim przykładem jest baza opracowana w 2010 r. przez Evę Doležalovą⁴⁶. Zawiera ona dane o ponad 21 tys. święceń prawie 15 tys. duchownych, odnotowanych w praskiej księdze święceń z lat 1395-1416. Obie bazy zostały udostępnione na płytach CD dołączonych do pozycji książkowych⁴⁷.

Podstawową i niosącą za sobą istotne konsekwencje różnicą jest to, że londyńska baza danych (a właściwie dwie bazy mające formę pojedynczych tabel) jest nierelacyjna, zaś na czeską składa się wiele tabel połączonych relacjami. W przypadku bazy londyńskiej mamy do czynienia z dwiema niepołączonymi ze sobą tabelami, z których jedna dotyczy kleru diecezjalnego, a druga – zakonnego. Przyczyną tego podziału jest inny zasób informacyjny we wpisach dotyczących przedstawicieli tych dwóch grup. Wspólnymi polami dla obu są: *ceremony*, *ceremony place*, *education*, *footnotes*, *forename*, *ordinained*, *ordiner*, *personid*, *reference*, *surname* i *worddate*; specjalne pola dla kleru świeckiego to: *homeplace*, *original* (źródłowa forma beneficjum parafialnego, jeśli było zabezpieczeniem), *title* oraz *titlecode* (określający rodzaj beneficjum); a specjalne pola dla zakonników: *house* i *religious order*. W obu tych bazach występuje pole *diocese*, które przy duchownym diecezjalnym oznacza diecezję, z której pochodził, a przy zakonniku – tę, w której znajdował się jego klasztor. Każde z tych pól może być użyte do filtrowania i sortowania informacji. Podstawą

⁴⁴ V. DAVIS, *Medieval English Clergy*, „History and Computing” 2(1993), p. 77; V. DAVIS, *Clergy in London*, p. 61.

⁴⁵ V. DAVIS, *Clergy in London*.

⁴⁶ E. DOLEŽALOVÁ, *Svěcenci*.

⁴⁷ Zob. również porównanie tych baz: E. DOLEŽALOVÁ, *Comparison*, s. 57-59. Opiera się ono jednak na nieukończonyj bazie czeskiej.

rekordów są co prawda pojedyncze święcenia, ale nie stwarza problemu odnalezienie kilku święceń jednego duchownego przez pole *personid*. Wszystkie dane oprócz pola *original* zostały zestandaryzowane. Całość ma postać dwóch tekstowych baz danych obsługiwanych za pomocą programu *Bekon Idealist* o dosyć intuicyjnym interfejsie.

Trudniej opisać bazę opierającą się na praskiej księdze święceń. Sama autorka przedstawia jej strukturę na kilkunastu stronach⁴⁸, zmuszony więc jestem wypunktować tylko jej ogólne cechy. Struktura tej relacyjnej bazy danych jest skomplikowana i składa się z 28 tabel. Większość z nich to mniej lub bardziej rozbudowane tabele słownikowe (definiujące dane w polach innych tabel), które standaryzują również dane źródłowe, oraz kilka tabel agregujących te informacje. Można mieć jednak wątpliwości, czy potrzebna jest aż taka komplikacja bazy pod względem liczby tabel, zwłaszcza w wypadku łączących je relacji. Nie uniknięto tu też redundancji danych. Baza ma postać pliku .mdb obsługiwanego przez program Microsoft Access lub jego odpowiednik. Powoduje to, że pełne wykorzystanie jej możliwości wymaga wyższych kompetencji niż w przypadku angielskiej, ale jednocześnie oferuje ona więcej opcji opracowywania zawartych w niej informacji.

Obie bazy mają wspólne cechy, które decydują o przewadze formy elektronicznej nad papierową. Pierwsza z nich to wspomniane już opcje organizowania danych (filtrowanie i sortowanie), które pozwalają na wydobycie z wykazów tych informacji, które faktycznie badaczka interesują, i tylko od jego sprawności technologicznej zależy, jak bardzo skomplikowanych analiz będzie w stanie dokonać. Drugą jest możliwość uzupełniania danych z wykazów o informacje zewnętrzne, pozwalające na pogłębioną analizę osób, miejscowości, dat i tytułów do święceń.

ELEKTRONICZNA BAZA DANYCH JAKO PODSTAWA EDYCJI WYKAZÓW ŚWIECEN

Przechodząc do meritum, chciałbym zaprezentować koncepcję elektronicznej edycji wykazów święceń, opartą na relacyjnej bazie danych. Muszę jednak zaznaczyć, że moim głównym celem nie jest przedstawienie końcowej formy edycji wykazów – ten wątek poruszę skrótowo na końcu tekstu. Skoncentruję

⁴⁸ E. DOLEŽALOVÁ, *Svěcenci*, s. 54-66.

się na strukturze bazy danych i jej teoretycznych założeniach, wynikających z formalnej i merytorycznej zawartości rejestrów święceń oraz na metodyce jej tworzenia. Na bok odkładam również kwestie czysto technologiczne, związane z systemem, w którym baza powinna działać. Istotne jest także zaznaczenie, że wybór relacyjnej bazy danych jako podstawy do wydawania list święceń wynika z oczywistej konstatacji, że jest to narzędzie przeznaczone do gromadzenia, przechowywania i udostępniania ustrukturyzowanych zbiorów danych, a takimi są wykazy święceń, co starałem się przedstawić w niniejszym tekście. Poniższa koncepcja ma charakter wstępny i powstała na bazie doświadczeń z prac nad wykazami z księgi biskupów wrocławskich⁴⁹.

W założeniu omawiana tutaj baza danych ma łączyć cechy edycji i katalogu. Edycją będzie ze względu na przepisanie pełnego tekstu źródła, z zachowaniem jego hierarchicznej struktury w relacjach międzytabelarycznych, zaś katalogiem – dzięki podaniu krytycznych informacji, łączących ze sobą poszczególne wpisy na podstawie ich zawartości. Te założenia teoretyczne nawiązują do koncepcji historycznych baz danych, zaproponowanej przez Bogumiła Szadego⁵⁰. W swoich rozważaniach na temat czasowo-przestrzennych baz przeznaczonych do gromadzenia danych historycznych o charakterze przestrzennym, które stanowią podstawę do późniejszej prezentacji materiału w postaci kartograficznej, przedstawił on koncepcję bazy danych opartej na dwóch częściach: źródłowej i krytycznej (wynikowej). W ramach tego schematu gromadzone są informacje źródłowe o określonym obiekcie w przestrzeni (np. o kościele: pierwsza wzmianka o parafii, plebanii lub mieście, data lokacji, liczba mieszkańców), które stanowią podstawę do opracowania części krytycznej.

O ile w wypadku obiektów przestrzennych, których cechy zmieniają się w czasie, stworzenie właściwego modelu gromadzenia danych oraz ich ustrukturyzowania nastęrcza wiele trudności metodologicznych, o tyle przełożenie koncepcji danych źródłowych i danych krytycznych na projekty bazy wykazów święceń jest znacznie łatwiejsze, ponieważ opiera się ona na jednym konkretnym źródle. W tym wypadku struktura bazy jest już właściwie gotowa, a jest nią przedstawiona wyżej struktura rejestrów wyświęconych. Część źródłową stanowią tabele zawierające tekst źródłowy, zaś krytyczną – ujednolicone i znormalizowane informacje o poszczególnych jego częściach (albo zestandaryzowana wersja danej części), zbudowane na podstawie różnych rekordów. Dla dwóch

⁴⁹ Zob. przypis 5.

⁵⁰ B. SZADY, *Czasowo-przestrzenne bazy danych jako narzędzie w geografii historycznej*, „Acta Universitatis Lodziensis. Folia Geographica Socio-Oeconomica” 14(2013), s. 21-29.

informacji źródłowych: *Thomas Joannis de Bydgostia* i *Tomas Johannis de Bithgostia* informacją krytyczną będzie więc: *Tomasz, syn Jana, z Bydgoszczy*, a dla *ordinis sancti Francisci* i *ordinis Minorum – franciszkanie*. Te znormalizowane formy będą też odpowiadały za łączenie ze sobą rekordów źródłowych, które zawierają wiadomości o tych samych obiektach (osoba, diecezja, zakon, miejscowość itd.).

Przy założeniu tym istotne jest jeszcze określenie, jak mają być gromadzone informacje źródłowe, tzn. które elementy uznajemy za konstytutywne dla struktury źródła i jaki jest między nimi związek, a z drugiej strony – w jaki sposób informacje te mają być opisane i przez ten opis zestandaryzowane i zunifikowane.

Jak zostało to przedstawione wcześniej, informacje w wykazach święceń zorganizowane są na trzech poziomach: nagłówek informującego o całej ceremonii, nagłówek o stopniu święceń oraz wpisu dotyczącego pojedynczego duchownego, który je przyjmuje. Poziomy niższego rzędu określane są w tej strukturze przez wyższe, tzn. wpis o pojedynczym duchownym określony jest przez nagłówek święceń, który informuje, na jaki stopień duchowny został wyświęcony, zaś nagłówek ceremonii określa datę tego święcenia. Z punktu widzenia bazy danych można powiedzieć, że na każdym z tych poziomów zachodzi relacja jeden do wielu: jeden wpis o ceremonii święceń odnosi się do przynajmniej jednego, a przeważnie czterech nagłówków z informacją o stopniu święceń i pewnej liczby wpisów dotyczących duchownych. Jeden nagłówek o stopniu święceń odnosi się do przynajmniej jednego wpisu o duchownym. Jeżeli zaś spojrzeć od dołu, to jeden wpis o duchownym może się odnosić tylko do jednego nagłówka stopnia; analogicznie jest z tymże nagłówkiem i informacją o ceremonii święceń. Zgodnie z przedstawionymi zależnościami rdzeniem bazy danych są trzy tabele źródłowe: *ceremonie*, *stopnie* oraz *wyswieceni*. Wszystkie zawierają pola z właściwym tekstem źródłowym i połączone są między sobą relacjami jeden do wielu. Techniczną podstawę do tworzenia relacji między tabelami w bazach danych stanowią pola identyfikatorów (pola id) zawierające unikatowy klucz danego rekordu (zazwyczaj numeryczny). Ten sam identyfikator w tabeli podrzędnej stanowi tzw. klucz obcy i wskazuje rekordy, które łączą się z odpowiednim rekordem z tabeli nadrzędnej. Na przykład identyfikator ceremonii ('id_cerem') występuje w tabeli *ceremonie* oraz w tabeli *stopnie*, w specjalnie do tego celu stworzonym polu, i stanowi w niej klucz obcy. Dzięki temu baza rozpoznaje, że dany rekord z pojedynczym nagłówkiem

stopnia święceń w tabeli *stopnie* jest częścią wpisu o konkretnej ceremonii w tabeli *ceremonie*.

Każda z trzech wymienionych tabel to nie tylko pola z tekstem źródłowym i pola identyfikatorów. Właściwymi elementami pozwalającymi na funkcjonowanie całej bazy będą pola mające charakter krytyczny, standaryzujące informacje dla każdego wpisu. Ich lista dla poszczególnych tabel została oparta na typach danych, które występują w każdym wpisie (termin święceń w nagłówku o ceremonii, osoba wyświęconego we wpisie o święceniu duchownego) lub pojawiają się nieregularnie, ale są istotnym elementem wpisu (miejsce święceń w nagłówku ceremonii, zgoda przełożonego na święcenia we wpisie o duchownym). Lista pól dla poszczególnych tabel, sporządzona na podstawie formularza rejestrów święceń, wygląda następująco:

– **tabela *ceremonie***: 'id_cerem' (identyfikator ceremonii), 'tekst_zr' (tekst nagłówka danej ceremonii), 'data' (data ceremonii zapisana zgodnie z dzisiejszym formatem), 'id_termin' (termin liturgiczny święceń), 'id_biskup' (biskup udzielający święceń na danej ceremonii), 'id_ahp' (identyfikator miejscowości, w której udzielono święceń, zob. niżej), 'sygn' (sygnatura archiwalna źródła, jeśli wydawane są rejestry z kilku ksiąg), 'str_p' (strona/ew. karta rękopisu, na której rozpoczyna się wpis o danej ceremonii) oraz 'varia' (informacje marginesowe dopisane przy nagłówku lub komentarze wydawcy);

– **tabela *stopnie***: 'id_stopnia' (identyfikator nagłówka o stopniu), 'tekst_zr' (tekst nagłówka dotyczącego stopnia święceń, np. *accoliti, ad diaconatus*), 'id_cerem' (identyfikator ceremonii, na której udzielano danego święcenia), 'id_swiecenie' (identyfikator święcenia, o którym informuje nagłówek: akolitat, subdiakoniat itp.), 'str_p' (strona/ew. karta rękopisu, na której rozpoczyna się wpis o stopniu), 'varia' (informacje marginesowe dopisane przy nagłówku lub komentarze wydawcy);

– **tabela *wyswieceni***: 'id_wpisu' (identyfikator wpisu o duchownym), 'tekst_zr' (tekst wpisu o święceniu pojedynczego duchownego), 'id_stopnia' (identyfikator nagłówka, pod którym pojawił się dany duchowny), 'id_osoby' (identyfikator duchownego, którego dany nagłówek dotyczy, łączący wpisy o kolejnych stopniach święceń tej samej osoby), 'de_licentia' (pole typu prawda/fałsz, sygnalizujące, że w danym wpisie pojawiła się formuła o zgodzie właściwego biskupa na otrzymanie święceń poza diecezją macierzystą lub o zgodzie przełożonego wspólnoty klasztornej przy zakonniku), 'str' (strona/ew. karta rękopisu, na której znajduje się wpis), 'nr_wpisu' (numer pozwalający odtworzyć kolejność wpisów w źródle), 'varia' (informacje marginesowe dodane

przy wpisie, informacje wychodzące poza standardowy formularz lub komentarze wydawcy).

Tak skonstruowane tabele i relacje między nimi pozwalają już na podstawowe operacje organizowania danych, np. wyfiltrowanie wszystkich wpisów dotyczących święceń subdiakonatu, które miały miejsce w Wielką Sobotę itp. Nie jest to jednak jeszcze wyczerpanie możliwości opisu poszczególnych informacji źródłowych. Odpowiadają za to tabele słownikowe i pomocnicze oraz bazy zewnętrzne. Te pierwsze są stosunkowo proste i służą do dalszej standaryzacji danych w poszczególnych tabelach. Ich głównym zadaniem jest przechowywanie powtarzających się wartości dla danego pola znajdującego się w innej tabeli, aby przyspieszyć ich wprowadzanie i zabezpieczyć przed możliwością popełnienia błędu przez wpisującego. Popełnienie literówki powoduje bowiem, że baza danych nie będzie mogła zwrócić użytkownikowi pełnej listy rekordów spełniających dany warunek. Tabele słownikowe pozwalają też na rozbudowanie opisu danego pola bez obciążania właściwej tabeli. W prezentowanym modelu bazy danych będą one zawierać głównie zestandaryzowaną formę informacji zawartych w źródle.

W omawianym wypadku do słownikowych należy tabela *biskupi*, zawierająca listę biskupów (opisanych przez imię, nazwisko, pełniony urząd i daty jego sprawowania), którzy pojawili się w danej serii wykazów jako udzielający święceń. Tabela ta ma służyć określeniu zawartości pola 'id_biskup' w tabeli *ceremonie*. Trzeba zwrócić uwagę, że informacja, kto święcił danego dnia, nie musi pochodzić bezpośrednio z nagłówka danej uroczystości. W wypadku księgi płockiego biskupa pomocniczego Piotra Lubarta wiemy to przede wszystkim z jej tytułu (choć ta sama informacja potwierdzona jest w większości nagłówków), analogicznie jest w potrydenckich księgach święceń z innych diecezji. Z kolei w księdze wrocławskiej taką informację podają nam tytuły poszczególnych części, które przypisane są konkretnym biskupom⁵¹. Z tabelą *ceremonie* jest również połączona tabela *terminy*, zawierająca zestandaryzowane formy określeń sześciu kanonicznych terminów, w których można było udzielać święceń (cztery soboty suchych dni, sobota *Sitientes*, Wielka Sobota) oraz osobne, ogólne oznaczenie na święcenia *extra tempora*, czyli poza wyznaczonymi terminami. Lista ta połączona jest z polem 'id_termin'. Jeżeli chodzi o tabelę *stopnie*, to tabela słownikowa zawiera zestandaryzowane nazwy kolejnych stopni święceń dla pola 'id_swiecenie'. W ramach hierarchii święceń

⁵¹ S. JUJECZKA, H. GERLIC, W. KÖNIGHAUS, *Katalog duchowieństwa diecezjalnego*, tabula I.

należy wyróżnić dziewięć stopni, od tonsury do biskupstwa, ponieważ oba te stopnie skrajne bywały odnotowywane w księgach z okresu potrydenckiego⁵². W przypadku święceń niższych trzeba przewidzieć miejsce na święcenia przyjmowane łącznie.

Bardziej zaawansowane są dwie tabele pomocnicze dla tabeli *wyswieceni*, mianowicie *osoby* oraz *tytuły*. Dla odróżnienia od trzech tabel opisanych w poprzednim akapicie będę je nazywał krytycznymi, ponieważ mogą powstać dopiero po wpisaniu całej zawartości rejestrów. Tworzy się je przez porównywanie poszczególnych wpisów i ich łączenie na podstawie wyświęconych duchownych i wymienionych tam tytułów do święceń. Na przykład jeśli w kilku rekordach występuje ten sam duchowny przyjmujący różne święcenia, to w polu 'id_osoby' powinien się znajdować ten sam identyfikator, który łączy te wpisy. Analogicznie – jeśli kilku różnych duchownych święci się na ten sam tytuł (np. wikariat w katedrze, ten sam prowizor), to pole 'id_tytułu' będzie dla nich takie samo. Ponadto tabele *osoby* i *tytuły* są same w sobie rozbudowane i mają własne tabele słownikowe. Wynika to z tego, że poszczególne osoby i tytuły powinny zostać opisane dość szczegółowymi atrybutami, które pozwolą na łatwiejsze wyszukiwanie konkretnych informacji. Tabele te zawierają następujące pola:

– **tabela *osoby***: 'id_osoby' (identyfikator danego duchownego, który jest połączony z polem 'osoba_id' w tabeli *wyswieceni*), 'forma_stand' (ujednolicona forma określenia danej osoby w źródle), 'zakonnik' (pole typu prawda/fałsz, sygnalizujące, że dany duchowny był zakonnikiem), 'imie_pl' (spolszczona forma imienia duchownego), 'imie_ojca_pl' (spolszczona forma imienia ojca duchownego), 'nazwisko' (nazwisko lub jego ekwiwalent), 'id_ahp' (miejsceowość, z której pisał się duchowny, zob. niżej), 'id_diecezja' (diecezja, z której pisał się duchowny), 'id_klasztor' (konwent, do którego należał duchowny, jeśli był zakonnikiem), 'varia' (uwagi wydawcy);

– **tabela *tytuły***: 'id_tytułu' (identyfikator tytułu do święceń), 'forma_stand' (ujednolicona forma określania danego tytułu – konkretne beneficja lub dane o poręczycielach), 'id_rodzaj' (poręczenie, beneficjum czy majątek własny), 'id_rodzaj_benef' (jeśli zabezpieczeniem było beneficjum, to należy określić jego rodzaj: plebańskie, kanonia, altaria itd.), 'id_ahp' (miejsceowość, w której

⁵² Zob. tamże. Problem z hierarchizacją i odróżnianiem teologicznych i prawniczych stopni święceń był obecny już w średniowiecznych źródłach normatywnych. Zob. *Najstarsze statuty synodalne krakowskie biskupa Nankera z 2 października 1320 r.*, wyd. J. Fijałek, Kraków 1915, s. 13 n.; *Concilia Poloniae*, t. VIII: *Synody diecezji przemyskiej obrządku łacińskiego i ich statuty*, wyd. J. Sawicki, Wrocław 1955, s. 131.

znajduje się beneficjum, zob. niżej), 'id_rodzaj_prowiz' (informacja, do której grupy społecznej można zaliczyć danego poręczyciela).

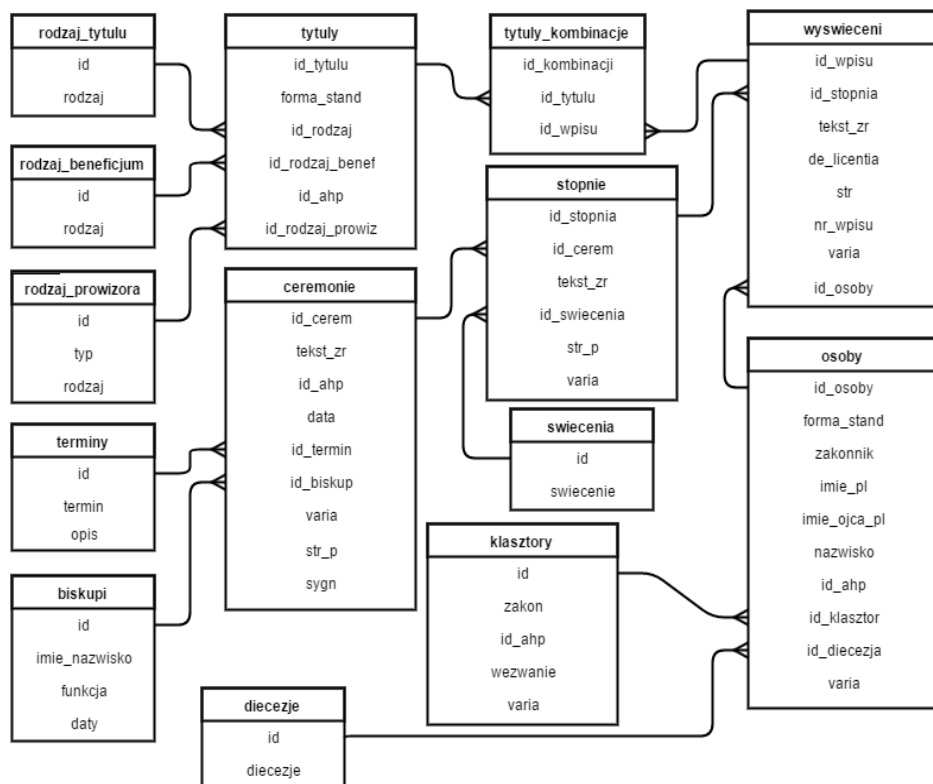
W przedstawionym schemacie bazy danych (il. 1) tabela *tytuly* łączy się z tabelą *wyswieceni* przez dodatkową tabelę *tytuly_kombinacja*, która ma charakter czysto techniczny. Obecność tej tabeli wymuszona jest sytuacjami, kiedy w jednym wpisie pojawia się więcej niż jedno zabezpieczenie (dwa beneficja, prowizor i beneficjum itp.) lub jeden tytuł pojawia się w kilku wpisach (np. poręczenie tej samej osoby).

Aby zapewnić zestandaryzowanie niektórych danych, do tabel *osoby* i *tytuly* należy przygotować dodatkowe tabele słownikowe. W tej drugiej pola 'id_rodzaj_benef' oraz 'id_rodzaj_prowiz' powinny się odpowiednio łączyć z tabelami *rodzaj_beneficjum* i *rodzaj_prowizora*, przechowującymi słowniki do tych danych. Z kolei pole 'id_klasztor' w tabeli *osoby* będzie powiązane z tabelą *klasztor*, przechowującą znormalizowaną nazwę klasztoru, wezwanie kościoła konwentualnego, zakon, do którego należał, i miejscowość, w której się znajdował.

Ostatnim elementem pomocniczym dla opisanej powyżej struktury są tzw. bazy zewnętrzne, które stanowią punkt odniesienia oraz definiują określony typ danych. Na chwilę obecną jedyną bazą historyczną, która mogłaby pełnić taką funkcję, jest baza danych tworzona przez Zakład Atlasu Historycznego Polski. Zawiera ona dane dotyczące sieci osadniczej ziem polskich Korony w XVI w. wraz z informacjami o ich położeniu geograficznym⁵³. Do połączenia z tą bazą ma służyć pole 'id_ahp', pojawiające się przy różnych tabelach. Połączenie danych z wykazów z informacją geograficzną (położenie miejsca, w którym udzielano święceń, miejsca, z którego pisał się ordynand, czy miejsca, gdzie znajdowało się beneficjum, na które się święcił, lub klasztoru, do którego należał) umożliwi kartograficzną wizualizację danych z wykazów, ale też wykorzystanie Systemów Informacji Geograficznej. Pozwoli to np. na przeprowadzenie badań nad odległością między miejscem pochodzenia święconego duchownego a lokalizacją beneficjum służącego mu za zabezpieczenie⁵⁴.

⁵³ *Ziemie polskie Korony w XVI w. Przestrzenna baza danych*, Instytut Historii PAN im. Tadeusza Manteuffla, <http://atlasfontium.pl> [dostęp: 13.04.2016].

⁵⁴ A. GAŚSIOROWSKI, *Święcenia w diecezji kujawskiej*, s. 94-95; A. BOREK, *Święcenia duchowieństwa*, s. 64-65.



Ilustracja 1. Struktura bazy danych gromadzącej informacje z wykazów święceń

Źródło: opracowanie własne.

W tym miejscu należy postawić pytanie o potencjalne ograniczenia takiej struktury, jeżeli chodzi o formę wykazów święceń. Przypadek poznańskiej księgi święceń z lat 1588-1603⁵⁵, w której materiał podzielono w pierwszym rzędzie według stopni, a dopiero później chronologicznie, wydaje się rozbijać tę strukturę. Po pierwsze jest to jednak anomalia, jeżeli chodzi o rejestrację święceń (praktykę tę zarzucono już w następnej księdze). Po drugie, stosując analogię do funkcjonalności baz danych, można powiedzieć, że w tym przypadku zastosowano inne sortowanie wpisów o duchownych. Ten sam zestaw informacji co w innych rejestrach święceń został tu podany w innym porządku.

⁵⁵ S. OLCZAK, *Duchowieństwo parafialne*, s. 18-19.

Przykładów, kiedy te same informacje mogą się pojawić w innych formach lub na innych poziomach struktury formularza rejestracji święceń, jest więcej. Analogicznie może wyglądać sytuacja ze stopniami, gdzie oprócz (lub zamiast) nagłówka typu *Diaconi* wpis o każdym duchownym będzie się kończył formułą *ad gradum diaconatus procedat*. Tego typu różnice nie wpływają więc na zawarte w rejestrach dane.

Innego rodzaju problemami są wszelkie nieściśłości, brak pewności co do charakteru informacji źródłowej czy też błędy w samym źródle. Dobrym przykładem jest tutaj kwestia pochodzenia wyświęconych. W przedstawionym wyżej schemacie tabeli *osoby* właśnie z tego powodu pole 'miejscowosc' określone jest jako podające miejsce, z którego pisał się dany duchowny, a nie miejscowość, z której faktycznie pochodził. O ile w przytłaczającej większości wypadków faktycznie da się je utożsamić, o tyle istnieją też wyjątki. We wrocławskiej księdze święceń czasami odnotowywano miejscowość, z której pochodził duchowny, a kiedy indziej zamiast tego parafię⁵⁶. Inny przykład można znaleźć we wrocławskich wykazach święceń. Spotykamy tam Piotra, określonego w kolejnych wpisach na trzy sposoby: *Petrus Nicolai de Piotrkow*, *Petrus Notesky de Piotrkow* i *Petrus Nicolai de Nothes*⁵⁷. Ponieważ był on święcony w niewielkich odstępach czasu na to samo beneficjum (plebanię w Piotrkowie Kujawskim), to wiadomo, że chodzi o jedną osobę. Piotr określił się raz jako pochodzący z Piotrkowa Kujawskiego, raz – z Noteci (obecnie Noć⁵⁸) i raz, odwołując się do obu tych miejscowości w formie nazwiska odmiejscowego i przydawki posesjonatywnej. Taka sytuacja spowodowana jest faktem, że odwoływał się albo do miejscowości Noteć, czyli pierwotnych dóbr swojego ojca Mikołaja, piszącego się z Noteci, albo do dóbr, które tenże Mikołaj nabył, czyli Piotrkowa⁵⁹. Podobne znaczenie mają trudności wynikające z różnego sposobu opisywania zakonników (zob. wyżej) czy też rozbieżności w określeniu diecezji, jeżeli duchowny został inkardynowany. Rozwiązanie tego typu problemów nie leży jednak we właściwościach bazy danych. Kluczem jest tu tradycyjne rozpoznanie źródła i problemu przez historyka, który na tej podstawie będzie decydował, jak uporządkować tego typu rozbieżności i jak opracować

⁵⁶ S. JUJECZKA, H. GERLIC, W. KÖNIGHAUS, *Katalog duchowieństwa diecezjalnego*, s. 74.

⁵⁷ ADWł, AE01, k. 216r, 217v i 223r. Zob. też *Wykazy święconych*, s. 65, 68, 73. Tam wydawca popełnił jednak błąd w odczycie.

⁵⁸ *Nazwy miejscowe Polski*, t. VII, red. K. Rymut, Kraków 2007, s. 466.

⁵⁹ J. KOLTUNIAK, *Piotrków Kujawski: zarys dziejów miasta i parafii*, Bydgoszcz 2002, s. 41-42, 202.

każdy przypadek. Należy jednak podkreślić, że przedstawiona struktura bazy, wymagająca takiego właśnie krytycznego opracowania poszczególnych duchownych, zachowuje równocześnie wszystkie źródłowe oboczności przez połączenie informacji o duchownym z tekstem źródłowym.

Na zakończenie niniejszego opisu struktury bazy należy wytłumaczyć konieczność wpisywania do niej tekstu źródłowego, skoro wystarczające byłoby umieszczanie tam już tylko informacji krytycznych wraz z odesłaniem do stron rękopisu. Po pierwsze, jak zostało przed chwilą zaznaczone, zachowanie tekstu źródłowego w bazie pozwala na najlepsze z możliwych udokumentowanie pełnej informacji, w tym wszelkich odmianek i nieścisłości występujących w źródle⁶⁰. Po drugie, właściwym porządkiem pracy przy przygotowywaniu wyżej opisanej bazy jest przede wszystkim przypisanie do niej źródła, a dopiero na tej podstawie tworzenie opisu krytycznego. Pozwala to na zdecydowanie dokładniejszą analizę materiału źródłowego, a później szybką weryfikację wpisów budzących wątpliwości. Zgromadzenie całego materiału jest również podstawą do wyciągania wniosków o możliwych trudnościach, jakie wystąpią podczas opracowywania. To postępowanie nie wyklucza jednak uzupełnienia bazy o linki do stron zeskanowanego rękopisu, jeśli tylko jest tak możliwość. Bez wątplenia byłaby to wartość dodana, jeżeli chodzi o dokumentację informacji.

Na małą wzmiankę zasługuje również wykorzystanie bazy *Atlasu historycznego Polski* jako zewnętrznej dla miejscowości pojawiających się w wykazach święceń. Nie jest ona, oczywiście, idealna, ponieważ obejmuje jedynie 2. poł. XVI w., więc tylko częściowo pokrywa się z chronologią istnienia wykazów święceń (od XV w.), i jest ograniczona geograficznie. Stanowi jednak dostatecznie dobrą podstawę do określania informacji przestrzennych, a jej braki można uzupełnić innymi danymi, zależnie od przyjętych założeń.

Sama baza służy jednak tylko zgromadzeniu i opracowaniu danych, jest też jedynie podstawą do przygotowania właściwej formy udostępniania edycji. Jej publikacja „na surowo” wymagałaby od użytkownika pewnych umiejętności związanych z obsługą relacyjnych baz danych i tym samym ograniczałaby grono odbiorców. Udostępnianie danych tego typu powinno się odbywać za pomocą Internetu, poprzez przygotowaną do tego stronę. Budowa odpowiedniej strony to zagadnienie ściśle techniczne, drugorzędne i niemające charakteru

⁶⁰ Utrata tej pełnej formy jest traktowana jako podstawowa wada katalogów. Zob. K. KACZMAREK, *Święcenia duchowieństwa przez biskupa włocławskiego Macieja Drzewickiego*, s. 59.

merytorycznego, dlatego w tym miejscu jedynie wypunktuję jej podstawowe funkcjonalności. Najważniejszą kwestią jest zbudowanie wyszukiwarki, która pozwoli na filtrowanie i sortowanie danych zgromadzonych w bazie. Powinno się ono odbywać na podstawie wybranych przez użytkownika kryteriów (jak największa liczba wariantów), wraz z możliwością przeszukiwania zarówno danych krytycznych, jak i tekstu źródłowego. Wynik takiego wyszukiwania powinien być prezentowany w postaci tabeli krytycznej i tekstu źródłowego. Kolejną podstawową funkcjonalnością musi być możliwość eksportu otrzymanego wyniku. Wszystko to powinno być, oczywiście, obudowane tradycyjnym wstępem źródłozawczym. Uzupełnieniem tego podstawowego modułu mogłaby być aplikacja mapowa, prezentująca wybrane zjawiska i tendencje oraz pozwalająca na przeszukiwanie danych pod kątem przestrzennym (np. przefiltrowanie wszystkich duchownych z danego terenu).

*

Celem niniejszego artykułu było przedstawienie koncepcji udostępniania wykazów święceń zarówno przedtrydenckich, jak i pochodzących z późniejszych epok. Prawdziwa siła prezentowanego rozwiązania tkwi jednak w możliwości stworzenia pełnej bazy duchownych wymienionych w polskich wykazach święceń przy wykorzystaniu jednolitej struktury. Nie jest to, oczywiście, zadanie łatwe, ale jego wynikiem mogłaby być olbrzymia baza osobowa polskiego duchowieństwa doby przedrozbiorowej, pozwalająca na analizę dzieł zjawisk i procesów historycznych. Możliwe jest jednak spojrzenie jeszcze szersze i potraktowanie wykazów święceń nie tyle jako źródła skończonego i zamkniętego (co wymuszają edycje i katalogi papierowe), ile jako struktury otwartej. Baza zawierająca te podstawowe dane z wykazów święceń stanowi idealną podstawę, którą da się uzupełniać informacjami z innych źródeł (księgi uposażeń, metryki, spisy, wizytacje itp.) i dodawanie kolejnych poziomów charakterystyki poszczególnych elementów (np. pochodzenie duchownych i ich kariera, wartość beneficjów kościelnych, patronat beneficjów), rozszerzających możliwość analizy. W tym wypadku rejestry święceń stanowiłyby rdzeń obudowywany i rozbudowywany coraz bardziej różnorodnymi danymi. Rozwijałyby się dzięki temu w kierunku kompletnej bazy źródłowej do badań nad Koś-

ciółem, która obejmowałaby nie tylko osoby, ale również instytucje⁶¹. Spełnienie tej wizji wymaga wiele pracy, ale wykazy święceń i baza stworzona na ich podstawie wydają się dobrym punktem wyjścia.

BIBLIOGRAFIA

- BOREK A.: Święcenia duchowieństwa w późnośredniowiecznej Polsce: praktyka i jej uwarunkowania na przykładzie wrocławskich wykazów święceń, „Studia Źródłoznawcze” 52(2014), s. 45-71.
- DAVIS V.: Clergy in London in the Late Middle Ages: A Register of Clergy Ordained in the Diocese of London Based on Episcopal Ordination Lists 1361-1539, London 2000.
- DOLEŽALOVÁ E.: Svěčenci pražské diecéze 1395-1416, Praha 2010.
- GAŚSIOROWSKI A.: Święcenia w diecezji kujawskiej na przełomie XV i XVI wieku, „Roczniki Historyczne” 67(2001), s. 79-105.
- JUJEZKA S., GERLIC H., KÖNIGHAUS W.: Katalog duchowieństwa diecezjalnego i zakonnego na podstawie ksiąg święceń biskupów wrocławskich 1650-1810/12, Wrocław 2014.
- KACZMAREK K.: Święcenia duchowieństwa przez biskupa wrocławskiego Macieja Drzewickiego w latach 1516-1529, „Archiwa Biblioteki i Muzea Kościelne” 104(2015), s. 55-92.
- KRACIK J.: Księgi święceń i konsekracji jako źródło historyczne, „Notificationes e Curia Metropolitana Cracoviensi” 119(1981), nr 7-9, s. 216-222.
- KRACIK J.: Paulini XVI-XVIII wieku w krakowskich i częstochowskich wykazach święceń, „Studia Claromontana” 5(1984), s. 295-393.
- ŁOSOWSKA A.: Duchowni wyświęceni w Lublinie przez biskupa przemyskiego Macieja Drzewickiego (28 II 1506), „Archiwa, Biblioteki i Muzea Kościelne” 100(2013), s. 245-264.
- MARCZEWSKI J.: Duchowni wyświęceni przez biskupa chełmskiego Jerzego Zamoyskiego w latach 1601-1620, „Archiwa, Biblioteki i Muzea Kościelne” 95(2011), s. 73-107.
- OLCZAK S.: Paulini w poznańskiej księdze święceń z przełomu XVI i XVII wieku, „Studia Claromontana” 5(1984), s. 489-492.

⁶¹ Zob. *The Clergy of the Church of England Database 1540-1835* (CCEd), <http://theclergydatabase.org.uk> [dostęp: 01.04.2016]. Ta baza skoncentrowana jest wyłącznie na duchownych.

- PIETRZYK Z.: Księga egzaminów do święceń w diecezji gnieźnieńskiej z lat 1563-1603, Kraków 2009.
- PIETRZYK Z.: Księgi egzaminów do święceń w diecezji krakowskiej z lat 1573-1614, Kraków 1991.
- SZADY B.: Czasowo-przestrzenne bazy danych jako narzędzie w geografii historycznej, „Acta Universitatis Lodzianis. Folia Geographica Socio-Oeconomica” 14(2013), s. 18-32.
- SZCZEPANIAK J.: Katalog duchowieństwa diecezjalnego zestawiony na podstawie krakowskich ksiąg święceń (1646-1789), t. I-IV, Kraków 2008-2009.
- WIŚNIEWSKI E.: Duchowni święceni w roku 1515 w świetle płockiej księgi święceń, „Roczniki Humanistyczne” 34(1986), z. 2, s. 507-512.
- Wykazy święconych z najstarszej księgi akt działalności biskupów wrocławskich (Kurozwęckiego i Przerębskiego – lata 1496-1511), wyd. W. Kujawski, „Archiwa, Biblioteki i Muzea Kościelne” 72(1999), s. 23-112.

BAZA DANYCH JAKO PODSTAWA EDYCJI WYKAZÓW ŚWIĘCEŃ DUCHOWIEŃSTWA

Streszczenie

Celem pracy jest przedstawienie koncepcji edycji zachowanych w Polsce wykazów święceń duchowieństwa, która byłaby oparta na relacyjnej bazie danych. W pierwszej części artykułu przeanalizowano formularz rejestrów święceń i wypunktowano jego najważniejsze elementy składowe, głównie na podstawie rejestrów przedtrydenckich. W części drugiej omówiono dotychczasowy dorobek polskiej historiografii, jeżeli chodzi o opracowanie rejestrów i praktyki ich udostępniania, co dotyczy przeważnie źródeł z epoki potrydenckiej. W ostatniej części przedstawione zostały założenia i merytoryczne podstawy struktury bazodanowej edycji list święceń; opisano główne tabele tworzące bazę oraz relacje między nimi.

Słowa kluczowe: święcenia duchowieństwa; rejestry święceń; źródła kościelne; edycja źródła; historyczna baza danych.

DATABASE AS A BASE FOR EDITION
OF ORDINATION LISTS OF THE CLERGY

Summary

The aim of the study is to present the concept of edition, based on a relational database, of ordination lists of the clergy preserved in Poland. In the first part of the article the form of ordination lists is analyzed and its main components are described, relying mainly on lists from the pre-Tridentine era. The second part examines the present state of Polish historiography when it comes to the elaboration of registers of ordination and practice of making them available, which applies mostly to post-Tridentine sources. The final section presents the assumptions and substantive basis for the structure of the edition of ordination lists based on database; it describes the main tables making up the database and the relationships between them.

Key words: ordination of the clergy; ordination lists; church sources; sources edition; historical database.