

KATARZYNA PAJĄK

O DWÓCH ZAGADKOWYCH FOTELACH W MUZEUM  
POWIATOWYM W NYSIE

Muzeum w Nysie (od sierpnia 2015 r. Muzeum Powiatowe) zostało założone w 1897 r. z inicjatywy miejscowego Towarzystwa Sztuki i Starożytności<sup>1</sup> i mieści się w Pałacu Biskupów Wrocławskich z przełomu XVII/XVIII wieku<sup>2</sup>. Do jego zbiorów należą liczne obiekty archeologiczne, dzieła malarstwa europejskiego, rzeźby i rzeźmiśla artystycznego, w tym niemała kolekcja mebli z XV-XIX wieku<sup>3</sup>, wśród której na szczególną uwagę zasługują dwa dębowe fotele, nabyte przez nyskie Muzeum w 1947 r. „od Schellera z Głuchołaz” („przekaz Zakładów Przemysłu Drzewnego w Głuchołazach”)<sup>4</sup>.

Fotele mierzą 149,5 × 69 × 52,1 cm (nr inw. MNa/RA 2005) (il.1) i 149,5 × 68 × 52,5 cm (nr inw. MNa/RA 2006) (il. 2) i składają się z szerokiego siedziska, wysokiego oparcia i dwóch profilowanych poręczy. Płyciny ścianki przedniej siedziska,

---

Mgr KATARZYNA PAJĄK – doktorantka w Instytucie Historii Sztuki Katolickiego Uniwersytetu Lubelskiego Jana Pawła II; e-mail: [katarzynapajak@o2.pl](mailto:katarzynapajak@o2.pl)

Dziękuję za cenne wskazówki historykowi sztuki, Panu dr. Arkadiuszowi Adamczukowi, oraz za pomoc i życzliwość Pani Małgorzacie Pierścieniak z Muzeum Powiatowego w Nysie.

<sup>1</sup> D. FOLGA-JANUSZEWSKA, *1000 muzeów w Polsce przewodnik*, Olszanica 2011, s. 524.

<sup>2</sup> M. RADZIEWICZ, *Barokowy Pałac Biskupów Wrocławskich w Nysie i jego kominki*, „Nyskie Szkice Muzealne”, 4 (2011), s. 36.

<sup>3</sup> M. SOLTYSIAK, K. WIERZBICKA, *Muzea w Polsce. Informator*, Warszawa 1997, s. 145. Małgorzata Pierścieniak napisała artykuł o intarsjowanych meblach z 2. połowy XVIII wieku, w Muzeum w Nysie. Zob. M. PIERŚCIENIAK, *Intarsjowane meble II poł. XVIII wieku ze zbiorów Muzeum w Nysie*, „Nyskie Szkice Muzealne”, 4 (2011), s. 87-102, il. 68-91.

<sup>4</sup> Muzeum w Nysie, Karty katalogu muzealiów artystyczno-historycznych, *Krzeseł gotyckie* nr inw. MNa/RA 2005 i *Krzeseł gotyckie* nr inw. MNa/RA 2006, sporządzone przez R. Motyl 22 lutego 1969 r. Informacja o przekazie widnieje tylko w karcie *Krzeseł gotyckie* o nr inw. MNa/RA 2006.

rozdzielone ramiakiem pionowym zdobionym motywem liści wawrzynu, wypełniono ornamentem fałdowym (pergaminowym). Płyciny ścianek bocznych są gładkie. Na płycinie oparcia każdego z foteli, pod arkadą zamkniętą łukiem półokrągłym, ukazano tarczę herbową podtrzymywaną przez dwa anioły – na jednej z trzema liliami (*fleurs-de-lis*)<sup>5</sup> (il. 3), a na drugiej z kluczem o treflowym uchwycie (il. 4). Anioły o wyrazistych obliczach są ubrane w długie do stóp, plisowane suknie. Ich skrzydła o ostrych zakończeniach zachodzą na arkady – na fotelu z tarczą herbową z trzema liliami są wypełnione piórami, a na drugim gładkie. Po bokach umieszczono dwie półkolumny dekorowane liśćmi wawrzynu, na szczycie których znajdują się ptasie szpony (il. 5), zapewne pozostałość po niezachowanych rzeźbach orłów<sup>6</sup>. Prostokątne zwieńczenie oparcia wypełniono ażurową kompozycją z dwoma antytetycznie zwróconymi psimi pyskami, połączonymi gałązkami winorośli (il. 6). Poręcze wspierają się na dwóch wspornikach ozdobionych liśćmi wawrzynu.

Ilustrację podobnego fotela z tarczą herbową z trzema liliami zamieszczono w publikacji *Specimens of Ancient Furniture* z 1836 r. i podpisano jako „francuskie krzesło z czasów Henryka VIII”<sup>7</sup> (il. 7). Podano informację, że fotel przerysowano z „Illuminations in MSS. of the Bibliothèque at Paris”<sup>8</sup>. Fotele w Muzeum Powiatowym w Nysie różnią się od fotela opublikowanego w *Specimens of Ancient Furniture* ściankami bocznymi siedziska – na rysunku są one wypełnione ornamentem fałdowym. Anioły na oparciu fotela w angielskiej publikacji mają smukłe sylwetki i delikatne rysy twarzy.

Fotele w Nysie wykazują zbliżone cechy formalne z fotelami skrzyniowymi z końca XV i 1. połowy XVI wieku, m.in. z francuskim fotelem z końca XV wieku (Paryż, Musée des Arts Décoratifs)<sup>9</sup> (il. 8), z fotelem z ok. 1500 r. pochodzącym z północnych Niderlandów (Amsterdam, Rijksmuseum)<sup>10</sup> (il. 9) i angielskim *arm-chair* z 2. ćw. XVI wieku (Londyn, Victoria & Albert Museum)<sup>11</sup>. Wymienione przykłady foteli mają szerokie siedziska, wysokie oparcia i są zdobione ornamentem fałdowym, podobnie jak fotele w Nysie.

<sup>5</sup> O *fleurs-de-lis* zob.: D. GATTEGNO, *Héraldique*, Puisseaux 1996, s. 65, tabl. XLI; O. NEUBECKER, J.P. BROOKE-LITTLE, *Heraldry. Sources, Symbols and Meaning*, London 1997, s. 132.

<sup>6</sup> Por. il. 7.

<sup>7</sup> „FRENCH CHAIR, of the time of Henry 8<sup>th</sup>”. Cyt. za: *Specimens of Ancient Furniture drawn from existing authorities by Henry Shaw F.S.A. with descriptions by sir Samuel Rush Meyrick K.H.*, London 1836, tabl. X.

<sup>8</sup> Tamże, s. 31, tabl. X.

<sup>9</sup> S. HINZ, *Innenraum und Möbel. Von der Antike bis zur Gegenwart*, Berlin 1989, il. 126.

<sup>10</sup> S. HINZ, *Innenraum und Möbel...*, [b.n.s.], il. 127. Zob. również: F. WINDISCH-GRAETZ, *Möbel Europas. Von der Romanik bis zur Spätgotik. Mit einem Rückblick auf Antike und Spätantike*, München 1982, s. 217, il. 151.

<sup>11</sup> R. EDWARDS [wstep], *English Chairs*, London 1965, s. 17, il. 2.

W 1974 r. Tadeusz Chrzanowski w publikacji o nyskim rzemiośle artystycznym uznał fotele za „dzieła miejscowe”<sup>12</sup>. Podał, że na ich oparciach widnieją tarcze z herbem Nysy<sup>13</sup>, a trzymacze zidentyfikował jako „pary niewiast”. Ornamenty zdobiące fotele, zdaniem autora, świadczą, że powstały one około połowy XVI wieku<sup>14</sup>. Krystyna Wińska w 1999 r. opublikowała krótki opis fotela z tarczą herbową z trzema liliami<sup>15</sup>. W 2000 r. Tadeusz Chrzanowski określił trzymacze na oparciu foteli jako „usłużne aniołki”<sup>16</sup>. Krystyna Wińska podała natomiast, że fotele zostały wykonane na przełomie XV/XVI wieku. Jeden z herbów na oparciu jest „niezidentyfikowany”, a drugi to „herb miasta Nysy”<sup>17</sup>.

Zachodzą wątpliwości czy fotele w Muzeum Powiatowym w Nysie są „dziełami miejscowymi” i powstały w końcu XV lub początku XVI wieku. Fotele ozdobiono ornamentem fałdowym, charakterystycznym dla mebli, wykonywanych na obszarze Europy Północnej<sup>18</sup>. Na Śląsku zachowały się natomiast zabytki stolarstwa i snycerstwa dekorowane motywami roślinnymi i architektonicznymi (np. szafa Paszkowica z 1455 r., w Muzeum Archidiecezjalnym we Wrocławiu, i stalle z 2. połowy XV wieku, w kościele św. Elżbiety we Wrocławiu)<sup>19</sup>. Dodatkowo sposób opracowania drewna i dobry stan zachowania zaprzeczają możliwości zrekonstruowane foteli w końcu XV lub początku XVI wieku. Niewykluczone, że zostały wykonane dla Aleksandra Schoellera właściciela czynnej w Głucholazach w 1. połowie XX wieku *Fabrik von Brauerpechen*<sup>20</sup>, a fotele z czasów Henryka VIII stanowiły dla ich twórcy wzorzec.

Szczegółowe badania technologiczno-materiałowe i konserwatorskie foteli w Muzeum Powiatowym w Nysie pozwoliłyby ustalić czas i obszar ich powstania.

---

<sup>12</sup> T. CHRZANOWSKI, *Nyskie rzemiosło artystyczne od średniowiecza do połowy XIX w.*, [w:] Z. KOWALSKI (red.), *Szkice Nyskie. Studia i materiały*, t. I, Opole 1974, s. 126, il. nienumerowana.

<sup>13</sup> W herbie Nysy występowały trzy lilie. Zob. W. STRZYŻEWSKI, *Treści symboliczne herbów miejskich: na Śląsku, Ziemi Lubuskiej i Pomorzu Zachodnim do końca XVIII wieku*, Zielona Góra 1999, tabl. 17.

<sup>14</sup> T. CHRZANOWSKI, *Nyskie rzemiosło artystyczne...*, s. 126-127.

<sup>15</sup> K. WIŃSKA, *Fotel*, [w:] M. MAĆKOWSKA (red.), *Sztuka niemiecka 1450-1800 w zbiorach polskich*, katalog wystawy, Kielce 1996, s. 203, poz. kat. 884.

<sup>16</sup> T. CHRZANOWSKI, *Blask śląskiego rzemiosła artystycznego*, [w:] M. STARZEWSKA (red.), *Ornamenta Silesiae. Tysiąc lat rzemiosła artystycznego na Śląsku*, Wrocław 2000, s. 22.

<sup>17</sup> K. WIŃSKA, *Fotele z Nysy*, [w:] *Ornamenta Silesiae...*, s. 87, poz. kat. 64.

<sup>18</sup> J. SETKOWICZ, *Zarys historii mebla. Od czasów starożytnych do końca XIX wieku*, Warszawa-Kraków 1969, s. 81. Zob. również: F. WINDISCH-GRAETZ, *Möbel Europas...*, s. 78-79; J. THIRION, *Le Mobilier du Moyen Age et de la Renaissance en France*, Dijon 1998, s. 21-22.

<sup>19</sup> J. SAMEK, *Polskie rzemiosło artystyczne. Średniowiecze*, Warszawa 2000, s. 140, 281, il. 101, 202.

<sup>20</sup> Archiwum Państwowe w Opolu, *Fabryka WYROBÓW DRZEWNYCH Aleksander Schoeller i ska w Głucholazach [Aleksander Schoeller & Co. Ziegenhals/Schlesien]*, sygn. 1, s. 13.



1. Fotel z tarczą herbową z kluczem o treflowym uchwycie w polu,  
Muzeum Powiatowe w Nysie, nr inw. MNa/RA 2005;  
fot. Katarzyna Pająk



2. Fotel z tarczą herbową z trzema liliami w polu,  
Muzeum Powiatowe w Nysie, nr inw. MNa/RA 2006;  
fot. Katarzyna Pająk



3. Fragment oparcia fotela z tarczą herbową z trzema liliami, Muzeum Powiatowe w Nysie, nr inw. MNa/RA 2006; fot. Katarzyna Pająk



4. Fragment oparcia fotela z tarczą herbową z kluczem o treflowym uchwycie, Muzeum Powiatowe w Nysie, nr inw. MNa/RA 2005; fot. Katarzyna Pająk

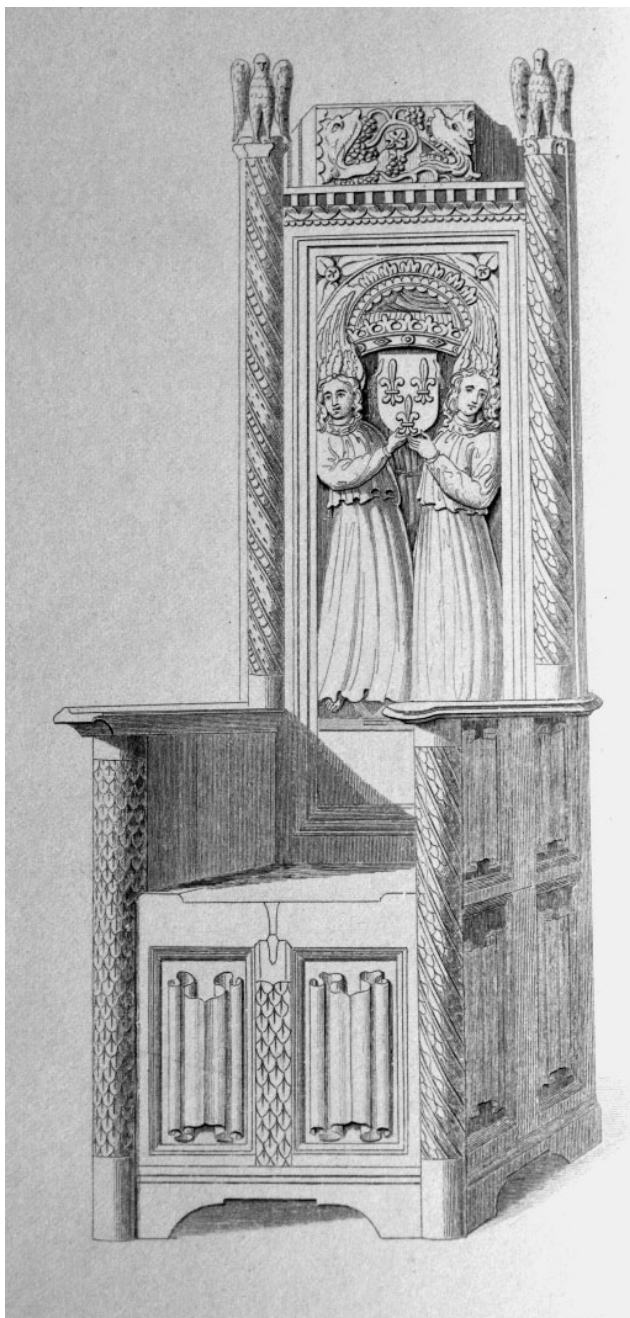


5. Fragment fotela z tarczą herbową z kluczem o treflowym uchwycie, Muzeum Powiatowe w Nysie, nr inw. MNA/RA 2005; fot. Katarzyna Pająk



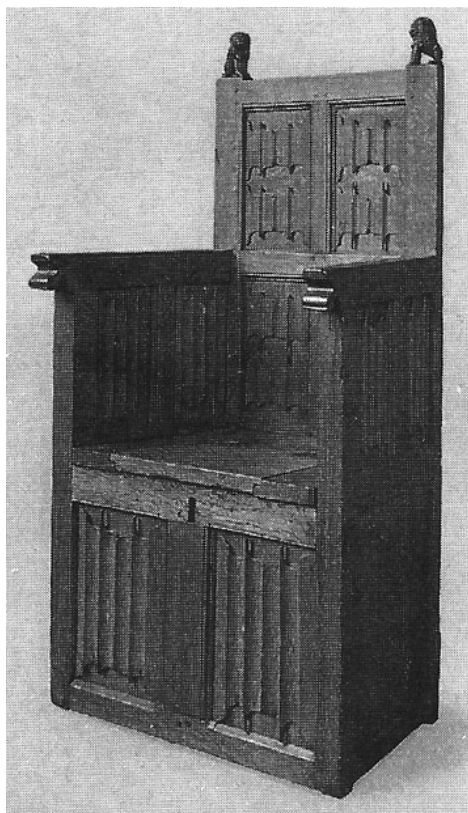
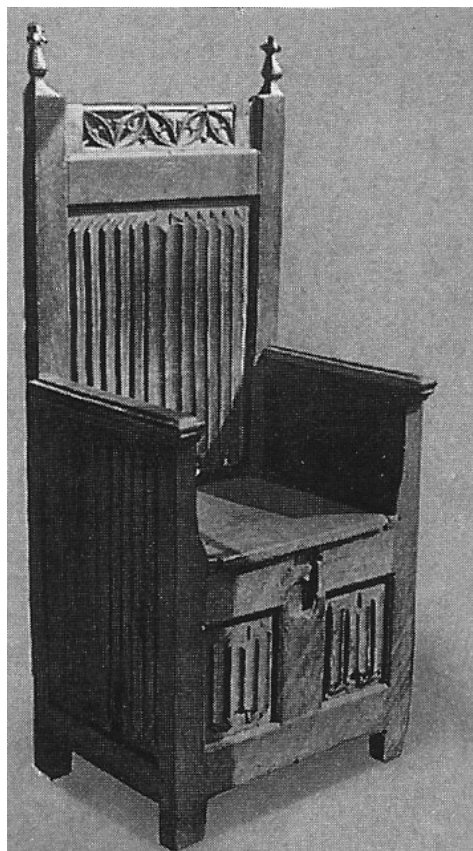


6. Ażurowe zwieńczenie fotela z tarczą herbową z trzema liliami, Muzeum Powiatowe w Nysie, nr inw. MNA/RA 2006; fot. Katarzyna Pająk



7. „Francuskie krzesło z czasów Henryka VIII”, reprod.  
za: *Specimens of Ancient Furniture drawn from existing  
authorities by Henry Shaw F.S.A. with descriptions by sir  
Samuel Rush Meyrick K.H.*, London 1836, tabl. X

8. Fotel, koniec XV wieku, Musée des Arts Décoratifs w Paryżu, reprod. za: S. Hinz, *Innenraum und Möbel. Von der Antike bis zur Gegenwart*, Berlin 1989, il. 126



9. Fotel, ok. 1500 r., Rijksmuseum w Amsterdamie, reprod. za: S. Hinz, *Innenraum und Möbel. Von der Antike bis zur Gegenwart*, Berlin 1989, il. 127