

MONIKA IWANEK

DZIEJE ZAŁOŻENIA DWORSKIEGO W WITULINIE

I. HISTORIA DWORU

Pierwsze informacje dotyczące wczesnych dziejów Witulina pochodzą z 1558 r. Leży on 15 km od Białej Podlaskiej – niegdyś Białej Radziwiłłowskiej. Był on własnością Iwana Wasylewicza Połubińskiego i Maryny Lwowny Połubińskiej, żony Iwana Kopcia, został odziedziczony potem przez jej córkę Mariannę, zamężną z Kasprem Dembińskim¹. Według zapisków historycznych w 1642 r. majątek przeszedł na Mikołaja Firleja z Dąbrowicy, kolejno potem na jego zięcia, podczaszego litewskiego Krzysztofa Sapiehę, następnie w 1649 stał się własnością wojewody brzeskiego Krzysztofa Piekarskiego herbu Topór, pisarza i tłumacza, który założył w Witulinie ogród. Krzysztof Piekarski w 1669 r. przekazał majątek swojemu zięciowi Melchiorowi Sawickiemu herbu Cholewa, ożenionemu z jego córką Anną². Z ich małżeństwa urodził się syn Dominik Kazimierz, który w 1688 r. sprzedał Witulin Janowi Chryzostomowi Pieniążkowi herbu Odrowąż, wojewodzie sieradzkemu³.

W 1700 r. jedyna córka Pieniążka z drugiego małżeństwa z Teresą Warszycą, Maria Kazimiera wniosła dobra witulińskie w posag swojemu mężowi Karolowi Juliuszowi Sedlnickiemu herbu Odrowąż, posłowi cesarskiemu

Mgr MONIKA IWANEK – doktorantka na Wydziale Nauk Humanistycznych w Instytucie Historii Sztuki w Katedrze Sztuki Nowożytnej KUL; e-mail: monikakom@wp.pl

¹ *Katalog zabytków sztuki w Polsce. Seria nowa*, red. M. Kałamajska-Saed, t. VIII: *Województwo lubelskie, z. 2. Powiat Biała Podlaska*, red. i oprac. K. Kolendo-Korczakowa, A. Oleńska i M. Zgliński, Warszawa 2006, s. 235 (dalej: KZSP).

² A. J o d ł o w s k i, *Dzieje obiektów zabytkowych z wybranych miejscowości północno-wschodniej części woj. lubelskiego*, Biała Podlaska 2000, s. 103.

³ R. A f t a n a z y, *Dzieje rezydencji na dawnych kresach Rzeczypospolitej*, t. II: *Województwa brzesko-litewskie, nowogródzkie*, Wrocław 1993, s. 154.

w Rzeczypospolitej, gubernatorowi księstw: legnickiego, wołowskiego i brzeskiego⁴. Następnie Maria Kazimiera wyszła za mąż za brata swojego pierwszego męża Karola Józefa, podskarbiego wielkiego koronnego. Karol Józef Sedlnicki na miejscu spalonego około 1720 r. pałacu w tymże roku rozpoczął budowę drewnianego dworu, w którym niekiedy przebywał w porze letniej – główna jego siedziba znajdowała się w pałacu w Ostromęczynie – dziś już nieistniejącym. Nowy dwór wzniesiono na planie prostokąta, z drewna modrzewiowego w stylu barokowym. Całość została nakryta łamanym dachem z lukarnami, które podbito gontem. Na osi środkowej fasady był trójarkadowy portyk wgłębny, nad którym znajdowała się trójokienna mieszkalna facjata z dwuspadowym dachem. Z lewej i prawej strony od portyku umieszczono po trzy prostokątne okna, zaś przy narożach umieszczono ślepe blendy okienne⁵.

Karol Józef Sedlnicki z małżonką Konstancją z Branickich (siostrą Jana Klemensa Branickiego hetmana wielkiego koronnego) przeniósł się do znamienitej rezydencji w Kozieradach, które na cześć żony hrabiego Sedlnickiego Konstancji nazwane zostały Konstantinowem⁶. Z zachowanego opisu portretu tegoż magnata dowiadujemy się o jego aparycji:

...jest to mężczyzna z głową podniesioną o czarnych, pełnych życia oczach, czersowych policzkach z dolną wargą dumnie wygiętą. Starannie utrefiona i upudrowana peruka, granatowy surdut, łosiowe spodnie i kamizelka, na nie wstęga Orderu Orła Białego, koronkowe żaboty i mankiety. Kapelusz z pióropuszem, szpada i palone buty z ostrogami dopełniają wizerunku tego dygnitarza z epoki saskiej, w którym nic polskiego dopatrzeć się nie można⁷.

Zarówno Karol Juliusz Odrowąż, jak i Karol Józef Sedlnicki zmarli nie pozostawiając po sobie potomka. W 1781 r., po bardzo długim procesie, Witulin ostatecznie, na mocy testamentu bezdzietnego Karola Juliusza, przeszedł w ręce krewnego obu braci: Kazimierza Węzyka z Wielkiej Rudy, szambelana królewskiego, późniejszego posła na Sejm Czteroletni⁸.

⁴ Tamże.

⁵ J o d ł o w s k i, *Dzieje obiektów...*, s. 103.

⁶ J. S r o k a, *O Węzykach z Witulina*, „Słowo Podlasia” 1989, nr 8, s. 7.

⁷ J o d ł o w s k i, *Dzieje obiektów...*, s. 104. Portret Karola Odrowąży-Sedlnickiego pędzla Józefa Chrystiana Wenera znajduje się w zbiorach Muzeum Narodowego w Warszawie.

⁸ J. Ł o s k i, *Witulin*, „Tygodnik Ilustrowany” 1(1876), nr 2, s. 18.

II. RÓD WĘŻYKÓW W WITULINIE

Kazimierz Wężyk ożenił się (mimo protestów ojca) ze swoją ukochaną „hożą jak tulipan, a gospodarną i miłą” Marianną z Bogusławskich podcieszanką braclawską, która wydała na świat dwadzieścia czworo dzieci – przeżyła połowa⁹. Kazimierz dzięki wygranej w procesie przejął ziemie złożone z klucza ostromieckiego, Witulina, Bukowca, Ossówki, Nosowa i Wólki Nosowskiej w ziemi mielnickiej, po czym sprzedał swoją fortunę w województwie sandomierskim i mazowieckim, następnie w radomskim. Tym samym definitywnie przeniósł linię Wężyków z Wielkiej Rudy na przeszło 150 lat do Witulina. Ten ważny krok uczcił pisząc swój jedyny wiersz¹⁰:

Lenija Wężykowska niech wie w potomności,
 Że zyskali fortunę z jego niepłodności.
 Przyczyna, że z rodzonych siostr byli zrodzeni,
 Dlatego Pieniążkowską fortunę objeni¹¹.

Według rodzinnej legendy wiersz ten z przykazu Kazimierza, został zapisany na siedmiu portretach Karola Sedlnickiego, przygotowanych dla jego sześciu synów, siódmy portret umieszczono w kościele w Leśnej Podlaskiej.

W 1805 r. majątek przejął syn Kazimierza, Franciszek Wężyk – poeta, kasztelan krakowski, prezes Polskiej Akademii Umiejętności¹². W jego autobiografii pojawiają się wspomnienia lat spędzonych w Witulinie: Ojciec, nawykły do spraw publicznych, często opuszczał dom dla trybunałów, albo sądowych kadencji lub dla usług sąsiedzkich. Cały ciężar wychowania dwanaściorga dzieci i utrzymania licznego domu spadł na matkę Marię z Bogusławskich.

Ależ to była rzadkiego rozsądku niewiasta: pani gospodyni wzorowa a przytem pełna pobożności i pieczołowitości o wszystko. Gdy zgasła w 1805 roku, wszystko z nią upadło. Pamięć tej świątobliwej i bez obecnych przesad pobożnej niewiasty wiele razy była dla piszącego te słowa najznakomitsza, pociechą [...] ¹³.

⁹ B. C z w ó r n ó g - J a d c z a k, *Gniazda rodowe Wężyków na Podlasiu w końcu XVIII i pierwszej połowie XIX wieku*, w: *Dworki, pejzaże, konie*, red. K. Stępnik, Lublin 2002, s. 44 (Seria: *Obrazy kultury polskiej*).

¹⁰ Ród Wężyków posiadał do końca II wojny światowej drugą rezydencję w odległym o 7 km od Witulina – Nosowie, gdzie znajdował się dwór murowany z podobnym rozkładem wnętrza jak w Witulinie. A f t a n a z y, *Dzieje rezydencji...*, s. 156.

¹¹ B. C z w ó r n ó g - J a d c z a k, *Gniazda rodowe...*, s. 44.

¹² A f t a n a z y, *Dzieje rezydencji...*, s. 155.

¹³ S. T o m k o w i c z, *Żywot Franciszka Wężyka z użyciem głównie własnych zapisków*

Franciszek był absolwentem Akademii Bialskiej. Po upadku Księstwa Warszawskiego na stałe zamieszkał w witułińskim modrzewiowym dworze, gdzie w trakcie jego szesnastoletniego pobytu powstało wiele dzieł m.in. *Bolesław Śmiały*, *Wanda*. Bywał w Białej Radziwiłłowskiej, gdzie poznał Józefa Ignacego Kraszewskiego, w którego wspomnieniach znajduje się zapisek z tegoż wydarzenia: „Dziad Malski przejeżdżający przez Białą z Franciszkiem Wężykiem, wywołał mnie ze szkoły [Akademii Bialskiej – przyp. M. I.], aby zaprezentować słynnemu już wówczas poecie [...] W kilkadziesiąt lat później miałem szczęście przedstawić mu się w Krakowie [...]”¹⁴. Franciszek jako kasztelan-senator wspierał powstanie listopadowe, reprezentując skrzydło konserwatywne¹⁵. Po upadku powstania wyjechał na stałe wyjeżdża do Krakowa; niekiedy odwiedzał swoich braci, którzy mieszkali i gospodarzyli w Witulinie¹⁶. W latach 1855-1862 był prezesem Krakowskiego Towarzystwa Naukowego, a także zainspirował oraz wspierał budowę domu Towarzystwa (dziś PAN w Krakowie przy ul. Sławkowskiej). Przebywał w Krakowie, Siedliskach i Minodze pod Krakowem – w majątkach żony Felicji z Mieroszewskich, ale Witulinię pozostawał mu bliski i drogi w jego wspomnieniach¹⁷.

W 1831 r. syn Kazimierza Wężyka, Wilhelm otrzymał dobra witułińskie. W tym czasie Kazimierz wyjechał do Krakowa; Witulinię odwiedził kilkakrotnie w czasie rodzinnych wizyt, po raz ostatni w 1858 r.¹⁸ Kolejnym właścicielem majątku został Feliks Wężyk, syn Wilhelma, żonaty z Marią Katarzyną Izabellą Mielżyńską. Ostatnim właścicielem z rodu Wężyków był syn Feliksa, Stanisław, żonaty z Barbarą Wierzbicką z Wieniawki¹⁹. W 1822 r. we wsi było 39 domów i 247 mieszkańców, w 1921 r. były już 83 domy, a w nich 640 mieszkańców²⁰. W 1933 r. majątek przejęła Wanda Piasecka, po niej Bohdan Wędrychowski, notariusz z Białej Podlaskiej. W roku 1938 właścicielką została Helena Wędrychowska. W 1940 r. dwór spalono, zaś w 1944 r. spłonęła część budynków gospodarczych z folwarku²¹.

poety skreślony, w: *Pisma F. Wężyka*, t. II, Kraków 1878, s. 293.

¹⁴ S r o k a, *O Wężykach...*, s. 7.

¹⁵ C z w ó r n ó g - J a d c z a k, *Gniazda rodowe...*, s. 47.

¹⁶ S r o k a, *O Wężykach...*, s. 7.

¹⁷ C z w ó r n ó g - J a d c z a k, *Gniazda rodowe...*, s. 47.

¹⁸ J o d ł o w s k i, *Dzieje obiektów...*, s. 104.

¹⁹ A f t a n a z y, *Dzieje rezydencji...*, s. 155.

²⁰ *Gmina Leśna Podlaska. Zarys historyczno-geograficzny ze słownikiem miejscowości i obiektów fizjograficznych*, red. H. Maruszczak, Biała Podlaska 1995, s. 56.

²¹ KZSP s. 235.

W Witulinie znajduje się także kościół p.w. św. Michała Archanioła – pierwotnie pod tym wezwaniem cerkiew erygowana w 1573 r.²² Nie wiadomo przez kogo została wybudowana²³. Obecny kościół²⁴ powstał zapewne w 1686 r. Był przykryty dachem gontowym. Miały znajdować się tam obrazy malowane w stylu bizantyjskim z greckimi i słowiańskimi napisami²⁵.

W październiku 1648 r., Witulin napadli kozacy Bohdana Chmielnickiego, „którzy powstali w obronie prawosławnej cerkwi w imię wolności od polskiego ciemnienia”. To wydarzenie zapisał kronikarz cerkwi Św. Narodzenia w Białej: „Ojca Witulińskiego mało nie zabili gdyby nie jego miłość pani Mleczko, widząc jego niewinność uchroniła go od śmierci”. Podobne wydarzenie miało miejsce w cerkwi, w Terebeli: „Ojca Artemija także mocno bili, mordowali, zrabowali łupy cerkiewne, żonę jego schwytali, suknie, szaty zrabowali i w końcu dom spalili, przez czas jakiś w puszczy kryć się pozostali musieli”²⁶.

W 1800 r. w budynku zanotowano istnienie dziesięciu okien. W latach 1874-1919 służył on jako cerkiew prawosławna, następnie zamieniono go na kościół rzymskokatolicki²⁷. Takie informacje znajdują się w zapiskach archiwalnych: „Do 1873 r. była jano unitów dla unitów a około 1873 r. zawładnęli popi i przerobili na Cerkiew prawosławna przeznaczona i w tym stanie służyła do 1915 r.”²⁸ Znajdujemy zapisek z 1920 r. mówiący, że Cerkiew w Witulinie jest obecnie kaplicą katolicką, ludność wsi Witulin pragnie utworzenia nowej parafii²⁹. Tak się stało i parafia p.w. św. Michała Archanioła istnieje do dziś.

²² Tamże.

²³ Archiwum Państwowe Lublin [dalej: APL], Starostwo Powiatowe Konstantynowskie, sygn. 136, k. 39.

²⁴ K. Z d a ń s k i, *Przyczynki do dziejów powiatu brzesko-litewskiego i ziem nim objętych*, Warszawa 1936, s. 115.

²⁵ Tamże.

²⁶ I. N. T e o d o r o v i c, *Konstantinovskij ujezd Siedlce: Tipografija Gubernskago Pravlenija*, w: *Siedleckaja Ucebnaja Direkcija: opisanie ucebnych zavedenij i glawniejsich miestnasty Sedleckoj gubernii*, t. II, [b.m.w.] 1906, s. 123.

²⁷ J. M a r a ś k i e w i c z, A. B a s z k o w, *Drewniana architektura północnej części euroregionu Bug*, Biała Podlaska, 2006, s. 58.

²⁸ APL, Starostwo Powiatowe Konstantynowskie, sygn. 136, k. 77.

²⁹ Tamże, k. 39-40. Zob. m.in. o administracji parafii APL, *Chełmski konsystorz greckokatolicki*, sygn. 756, k. 12.

III. ZAŁOŻENIE DWORSKIE

Dworek³⁰, niezależnie od swoich rozmiarów otoczony parkiem z ogrodami, stanowił trwały element polskiego krajobrazu, symbol trwania polskości, znak ciągłości rodzinnej tradycji, narodowej historii i polskiej kultury³¹.

Omawiany dwór w Witulinie zbudowany z drzewa modrzewiowego był budowlą dziewięcioosiową, zaprojektowaną na rzucie prostokąta, parterową z trójosiową częścią środkową piętrową. Od strony zajazdu znajdował się okazały arkadowy portyk rozczłonkowany pilastrami, z balkonikiem. Budowla miała elewacje oszalowane pionowo deskami oraz wysoki dach gontowy, czterospadowy. W każdej części piętrowej dachu umieszczono dwa lukary³².

Tuż za bramą, na prawo szło się w stronę dużych stajni, wozowni, obór i innych zabudowań folwarcznych, zbudowanych z kamienia lub cegły. Po lewej stronie znajdowała się cerkiew unicka (dziś kościół rzymskokatolicki), dalej zabudowa wsi. Rozległy dziedziniec przed dworem był trawiasty, wokół cień swój dawały kasztany, dalej stały cztery murowane oficyny³³. Kuchnię dworską wybudowano w 2. poł. XIX w. z cegły i otynkowano. Zaprojektowano ją na planie prostokąta i zwrócono frontem na północ³⁴.

Na dworze było wiele mebli z końca XVIII w. Gromadzono różne rodzinne pamiątki, szczególnie po Franciszku Wężyku. Według relacji J. Łoskiego całość była urządzona w wytwornym guście. Wnętrza zaprojektowano na dwóch traktach³⁵. Na osi mieścił się obszerny hall i salon od ogrodu. Z hallu na lewo wchodziło się do gabinetu, na prawo do kredensu, zaś z salonu na lewo do sypialni, na prawo do sali jadalnej. Na osiach skrajnych znajdowały się mniejsze pomieszczenia o różnym przeznaczeniu, m.in. pokoje gościnne. W hallu pośrodku znajdował się stół bilardowy, zaś w rogach dwa duże piece z kafli ozdobnych, jednocześnie ogrzewające inne pomieszczenia³⁶. W salonie wisiały portrety różnych antenatów: Marii z Bogusławskich Wężykowej – ukazanej w rob-

³⁰ Zob. I. R o l s k a - B o r u c h, „Domy pańskie” na Lubelszczyźnie od późnego gotyku do wczesnego baroku, Lublin 2003.

³¹ A. K o p r u k o w n i a k, Dworek ziemiański i jego rola w lokalnej społeczności wiejskiej na Podlasiu po powstaniu styczniowym, w: t e n ż e, Ziemiaństwo Lubelszczyzny i Podlasia w XIX i XX wieku, Radzyń Podlaski–Lublin 2005, s. 431.

³² A f t a n a z y, Dzieje rezydencji..., s. 155.

³³ Tamże, s. 156.

³⁴ KZSP, s. 236.

³⁵ A f t a n a z y, Dzieje rezydencji..., s. 155.

³⁶ Tamże, s. 155-156.

ronie z koronkami i książką do nabożeństwa w ręku oraz wizerunek wojewody wileńskiego Karola Stanisława Radziwiłła „Panie Kochanku”, biskupa łuckiego Feliksa Turskiego, Adama Naruszewicza polskiego historyka związanego z Janowem – ważnych osobistości, które bywały na dworze w Witulinie. Nie mogło zabraknąć portretu także Franciszka Wężyka³⁷.

Z relacji Józefa Łoskiego przedstawionej w „Tygodniku Ilustrowanym” wiemy, jak wyglądał dwór w Witulinie w 1876 r.:

Portrety zdobią salę jadalną, a meble z tejsze epoki zapełniają obszerne komnaty, odznaczając się dobrym smakiem i rozkładem jaki rzadko w dzisiejszych domach spotykamy. Warto też zwiedzić poddasze mogące obszerne zastąpić salony. Podwójne wiązanie, wzmocnione mnóstwem krzyżownic, zadziwia wielkością, doskonałością materiału i ciesielskiej roboty. Z gmachu roztacza się widok na dziedziniec, corocznie ubarwiony ślicznymi klombami kwiatów. Z tym zczerniałym od starości dworcem doskonale harmonizuje otaczający go ogród. Z lewej strony domu obszerny trawnik okolony jest alejami z odwiecznych lip i grabów, których połączone ze sobą gałęzie tworzą wyniosłe sklepienia. Największą jednak ozdobą jest szpaler olbrzymich świerków, jakich w żadnym nie widziałem ogrodzie. Było ich kilkanaście, ale burze panujące w tych stronach w latach 1853 i 1855 większą ich część zwały. Będąc zaraz po tym wypadku w Witulinie, naliczyłem na leżących jeszcze pniach przeszło 200 słoików drzewnych, świadczących, że ogród ten rzeczywiście sięga czasów Jana Kazimierza. Wpatrując się w sadzone na trawnikach drzewa, widzimy, że te plantacje rozmaite tworzą figury nasładujące jakby szereg różnego wymiaru i kształtów salonów. Ogród ten ciągnie się wzdłuż rzeczki zwanej Białką, która w tych stronach odgraniczała Koronę od Litwy. Dodać winienem, że dzisiejsi właściciele Witulina starannie pielęgnują ten szacowny zabytek dawnego ogrodnictwa, opisany zaś poprzednio dworzec, który już znacznie był przed 20 laty, gruntownie odrestaurowali. Pobyt w pełnym uroczystej powagi Witulinie błogim spokojem napełnia umysł i uprzytomnia nad domowe życie dawnego obywatelstwa...³⁸.

Nieodłącznym elementem założenia dworskiego był park, który w Witulinie roztaczał się po bokach i od tyłu domu mieszkalnego, sięgając aż do rzeki, przy której rosły olbrzymie świerki. Został zaprojektowany na osi: główny wjazd w bramę, gazon z podjazdem, plac po nieistniejącym dworze na wzgórkach, a za nim (dziś zarośnięte dzikimi krzewami) okno widokowe na łąki i pola. Do dworu prowadziła aleja klonowa. Możemy dostrzec zachowane do dziś dwa stawy i salon parkowy na lewym skrzydle, który z trzech stron

³⁷ Tamże, s. 156.

³⁸ Ł o s k i, *Witulin*, s. 18.

otacza spacerowa aleja lipowa – według przekazów rodzinnych miał ją zasadzić Mikołaj Firlej. Wyraźnie widzimy tu typowe założenie charakterystyczne dla ośrodków dworskich przełomu XVIII i XIX w. – do takiej datacji skłania także wiek drzew znajdujących się w alejach parku³⁹.

Z założenia dworskiego w Witulinie pozostała aleja lipowa oraz długi, prostokątny i trawiasty podjazd otoczony kasztanowcami oraz resztki parku krajobrazowego z XIX w. z graniczną rzeką Białką oraz nielicznie pozostałymi okazami starych drzew (świerki, lipy, graby, kasztanowce). Ogród miał sięgać czasów Jana Kazimierza⁴⁰. W skład całego założenia wchodziła także oranżeria, kuchnia dworska i zabudowania gospodarcze. Klasycystyczną oranżerię wybudowano w 1. poł. XIX w. W 1966 r. została spalona. Była wybudowana na planie prostokąta, murowana z cegły, otynkowana. W narożach została ujęta kolumnami tokańskimi. Pierwotnie ściana południowa była pięcioosiowa, niegdyś przeszklona z dachem pulpitowym⁴¹.

Prawnuk Kazimierza Wężyka, Stanisław Tomkowicz pisał, że Witulin to miejscowość tchnąca uroczystą jakąś powagą i wyjątkowo wśród jednostajnej, piaszczystej okolicy piękna⁴².

Według relacji Jerzego Sroki we wrześniu 1939 r. dwór z folwarkiem Pasieka należał do notariusza Bohdana Wędrychowskiego i jego żony, Heleny z Kuczyńskich⁴³. W 1940 r. dwór przejął niemiecki okupant pod wodzą Stephuna. Wędrychowskiego aresztowało gestapo z Białej Podlaskiej. W Witulinie przebywali na rekonwalescencji niemieccy żołnierze z wojskowego szpitala w Białej Podlaskiej. Datą graniczną jest czerwiec 1943, kiedy to w czasie akcji partyzanckiej od pocisków zapalił się dach i cały dwór spłonął, pozostały tylko ruiny⁴⁴.

Budynek został przekształcony, gdyż od 1945 r. pełnił funkcję szkoły podstawowej, po 1965 został rozbudowany od strony zachodniej⁴⁵.

³⁹ D. Fijałkowski, M. Kseniak, *Parki wiejskie lubelszczyzny – stan, ochrona i rewaloryzacja biocenotyczna*, Warszawa 1982, s. 117.

⁴⁰ *Słownik geograficzny Królestwa polskiego i innych krajów słowiańskich*, t. XIII, red. B. Chlebowski, Warszawa 1893, s. 682.

⁴¹ KZSP, s. 236.

⁴² Tomkowicz, *Żywot Franciszka...*, s. 295.

⁴³ Zob. L. Zugał, *Dzieje samorządu i administracji w gminie Leśna Podlaska 1809-1990*, Leśna Podlaska 2010.

⁴⁴ Sroka, *O Wężykach...*, s. 7.

⁴⁵ KZSP, s. 236.

BIBLIOGRAFIA

- A f t a n a z y R.: Dzieje rezydencji na dawnych kresach Rzeczypospolitej, t. II. Województwa brzesko-litewskie, nowogródzkie, Wrocław 1993, s. 154-157.
- Archiwum Państwowe Lublin, Starostwo Powiatowe Konstantynowskie, sygn. 136, k. 39-40, 77.
- C z w ó r n ó g - J a d c z a k B.: Gniazda rodowe Wężyków na Podlasiu w końcu XVIII i pierwszej połowie XIX wieku, w: Dworki, pejzaże, konie, red. K. Stępnik, Lublin 2002, s. 43-50. (Seria: Obrazy kultury polskiej).
- F i j a ł k o w s k i D., K s e n i a k M.: Parki wiejskie lubelszczyzny – stan, ochrona i rewaloryzacja biocenotyczna, Warszawa 1982.
- Gmina Leśna Podlaska. Zarys historyczno-geograficzny ze słownikiem miejscowości i obiektów fizjograficznych, red. H. Maruszczak, Biała Podlaska 1995.
- J o d ł o w s k i A.: Dzieje obiektów zabytkowych z wybranych miejscowości północno-wschodniej części woj. lubelskiego, Biała Podlaska 2000.
- Katalog zabytków sztuki w Polsce. Seria nowa, red. M. Kałamajska-Saed, t. VIII: Województwo lubelskie, z. 2. Powiat Biała Podlaska, red. i oprac. K. Kolendo-Korczakowa, A. Oleńska i M. Zgliński, Warszawa 2006.
- K o p r u k o w n i a k A.: Dworek ziemiański i jego rola w lokalnej społeczności wiejskiej na Podlasiu po powstaniu styczniowym, w: t e n ż e, Ziemiaństwo Lubelszczyzny i Podlasia w XIX i XX wieku, Radzyń Podlaski–Lublin 2005, s. 431-443.
- Ł o s k i J.: Witulin, „Tygodnik Ilustrowany” 1(1876), nr 2, s. 18.
- M a r a ś k i e w i c z J., B a s z k o w A.: Drewniana architektura północnej części euroregionu Bug, Biała Podlaska, 2006, s. 58.
- R o l s k a - B o r u c h I.: „Domy pańskie” na Lubelszczyźnie od późnego gotyku do wczesnego baroku, Lublin 2003.
- Słownik geograficzny Królestwa polskiego i innych krajów słowiańskich, t. XIII, red. B. Chlebowski, Warszawa 1893, s. 682.
- S r o k a J.: O Wężykach z Witulina, „Słowo Podlasia” 1989, nr 8, s. 7.
- T e o d o r o v i c N. I.: Konstantinowskij ujezd Siedlce: Tipografija Gubernskago Pravlenija, w: Siedleckaja Ucebnaja Direkcija: opisanie ucebnych zavedenij i glawniejsich miestnasty Sedleckoj gubernii, t. II, [b.m.w.] 1906, s. 122-250.
- T o m k o w i c z S.: Żywot Franciszka Wężyka z użyciem głównie własnych zapisków poety skreślony, w: Pisma F. Wężyka, t. II, Kraków 1878.
- Z d a Ń s k i K.: Przyczynki do dziejów powiatu brzesko-litewskiego i ziem nim objętych, Warszawa 1936.
- Z u g a j L.: Dzieje samorządu i administracji w gminie Leśna Podlaska 1809-1990, Leśna Podlaska 2010.

HISTORY OF THE MANOR COMPLEX IN WITULIN

S u m m a r y

The manor complex in Witulin has a rich history. The key role in its history was played by the Wężyk family that moved from Wielka Ruda to Witulin and lived there for over 150

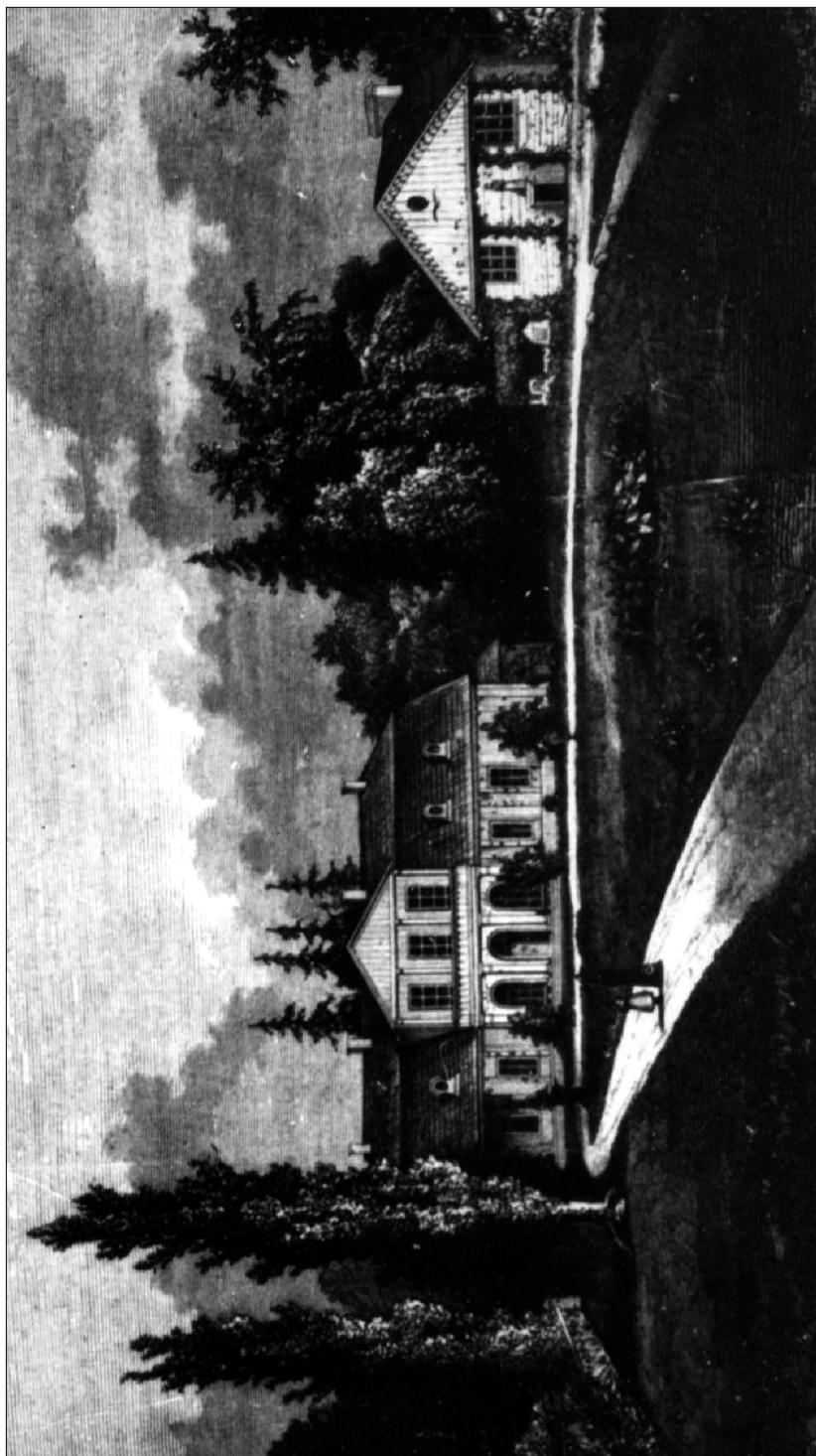
years. In the history of the manor Franciszek Wężyk marked his presence in a particular way; he was a poet, the Krakow Castellan, the President of the Polish Academy of Learning.

The larch manor was a nine-axis building, designed on the plane of a rectangle. It had one floor with a three-axis middle part that had two floors. The park was an element of the complex. The manor was burnt down in 1940.

Translated by Tadeusz Karłowicz

Słowa kluczowe: Witulin, dwór, Franciszek Wężyk, cerkiew, park.

Key words: Witulin, court, Franciszek Wężyk, orthodox church, park.



Rys. J. Łoski, Dwór w Witulinie, „Tygodnik Ilustrowany” 1876, nr 2, t. 1, s. 17