

ARKADIUSZ ADAMCZUK

## SZCZERBIEC – MIECZ SPRAWIEDLIWOŚCI PRÓBA ANALIZY IKONOLOGICZNEJ

Szczerbiec, koronacyjny miecz monarchów polskich (il. 1), jest jedynym tego rodzaju zabytkiem. Według zgodnej opinii badaczy jest to najpiękniejszy średniowieczny miecz ceremonialny<sup>1</sup>. Zawiera on w sobie ogromny ładunek emocjonalny, będąc jedynym zachowanym polskim regaliem koronacyjnym. Fakt zniszczenia na początku XIX wieku korony koronacyjnej, zwanej *Privilegiata*, i innych insygniów sprawił, że na Szczerbiec przelany został splendor i majestat Królestwa Polskiego, jaki zawarty był niegdyś w Regaliach Koronnych. Stał się on przez to dla Polaków przedmiotem niezwykle cennym, nie tylko ze względu na wartość materialną, ale raczej kulturową i duchową.

Według *Kroniki Galla Anonima* (I, 7) Bolesław Chrobry, w czasie wyprawy na Ruś w 1018 r., wziął w posiadanie Kijów. Miasto zdobywał również jego następca, Bolesław Śmiały w 1068 roku (Gall I, 23). Przekaz kronikarza podaje, iż monarchowie ci uderzali swoimi mieczami w kijowską Złotą Bramę. Gest ten symbolizować miał obyczaj rycerski podkreślający zdobycie miasta. O wyszczerbieniu miecza nic jednak Gall nie pisze. Dokładniejsza analiza tekstu wskazywałaby raczej, iż to brama została wyszczerbiona na

---

Dr ARKADIUSZ ADAMCZUK – kustosz dyplomowany, Biblioteka Uniwersytecka KUL, Lublin; e-mail: aadamczuk@kul.lublin.pl

<sup>1</sup> J. L i l e y k o, *Regalia Polskie*, Warszawa 1987. Trudno w tym miejscu referować kompletny, narosły przez lata, stan badań. Najnowsze opracowanie, podsumowujące dotychczasową wiedzę oraz stawiające nową hipotezę co do pochodzenia Szczerbca zob. Z. Ż y g u l - s k i jun., *Szczerbiec*, w: *Urbs celeberrima. Księga pamiątkowa na 750-lecie lokacji Krakowa*, Kraków 2008. Polemizują z tą hipotezą: M. Biborski, J. Stepiński, G. Żabiński, w opracowaniu *Nowe badania nad Szczerbcem – mieczem koronacyjnym królów Polskich* („Studia Waweliana” 14(2009), s. 235-252).

pamiętkę, a nie broń<sup>2</sup>. O tych wydarzeniach i gestach mówią również Wincenty Kadłubek<sup>3</sup> i autor *Żywotu św. Stanisława* z XIII wieku, Wincenty z Kielc<sup>4</sup>. Żaden z nich nie podaje jednak bliższych szczegółów na temat miecza, którym posługiwali się obaj wielcy Bolesławowie.

Dopiero napisana pod koniec XIII lub na początku XIV wieku *Kronika Wielkopolska* dokładniej określa, iż miecz, który Bolesław Chrobry otrzymał od anioła, by zwyciężał nim *wszystkich swoich przeciwników z Bożą pomocą*, to *Sczirbyecz*. Nazwa pochodzi, według tekstu kroniki, od blizny (łac. *laesura*) powstałej na nim, która po polsku nazywa się sczorbina, dalej autor podaje, iż miecz ten dotąd (tj. do momentu spisania dzieła) zachował się w skarbcu Katedry Wawelskiej<sup>5</sup>.

Nie należy wątpić w prawdziwość istnienia owego Szczerbca. Niewątpliwie obaj Bolesławowie musieli posługiwać się jakimiś mieczami, i to zapewne okazałymi. Mogły one wejść w skład regaliów służących koronacji. Nie wiemy, czy miecza do koronacji używał Bolesław Chrobry, zapewne jednak był on konieczny w przypadku Bolesława Śmiałego. Na jego denarze, tzw. królewskim, widzimy profil władcy w koronie, w rękę zaś monarcha trzyma wzniesiony miecz, który być może był użyty podczas jego sakry w 1079 roku<sup>6</sup>.

Zespół regaliów sprawionych przez tegoż Bolesława, a wśród nich zapewne i ów pierwotny Szczerbiec, wywieziony został przez Wacława II Czeskiego po jego namaszczeniu na króla Polski, i słuch o nich zaginął<sup>7</sup>. Odnowiciel Królestwa Polskiego Władysław Łokietek musiał więc na swoją koronację w 1320 roku zamówić nowe insygnia. Dołączony do nich został, odziedziczony po którymś z Piastów, piękny, romański miecz ceremonialny, utożsamiony później ze Szczerbcem Bolesławowym. On to przechował się do naszych czasów<sup>8</sup>.

Wawelski miecz jest niewątpliwie wcześniejszy niż koronacja Łokietka. Niestety, nie zachowały się żadne źródła pisane, które pozwoliłyby na poznanie jego dziejów przed 1320 r. Jedyłą, dość niepewną wskazówką, są dwie blaszki, jakie istniały na bocznych ściankach trzonu rękojeści (nieszczęśliwie zniszczone

<sup>2</sup> M. R o k o s z, *Legenda Szczerbca*, „Studia Historyczne” 31(1988), z. 1, s. 7-9.

<sup>3</sup> Tamże, s. 10.

<sup>4</sup> Tamże.

<sup>5</sup> Tamże.

<sup>6</sup> [K. S t r o n c z y ń s k i], *Dawne monety polskie dynastii Piastów i Jagiellonów*, t. II, Piotrków 1884, typ 32.

<sup>7</sup> O. B a l z e r, *Skarbiec i Archiwum Koronne w dobie przedjagiellońskiej*, Lwów 1917, s. 54-55, 70-73; L i l e y k o, dz. cyt., s. 18.

<sup>8</sup> L i l e y k o, dz. cyt., s. 24.

na pocz. XIX w.). Z osiemnastowiecznych przekazów ikonograficznych wiemy, że zawierały one następujące napisy: *ISTE EST GLAD[IUS] h[aereses](?) BOLESLAI DVC[IS]* (to jest miecz [dziedzica?] Bolesława księcia...). Na ich podstawie możemy się domyślać, iż pierwszym właścicielem miecza, który polecił go wykonać, był jeden z książąt Piastowskich z XIII wieku. Tu zastanawiamy się który, bowiem w tym czasie było kilku o tym imieniu. Niezachowana, a zapewne kończąca napis na pierwszej blaszce, tytulatura, mogłaby wiele wyjaśnić. Wobec jej braku, innymi drogami starano się ustalić, który z Bolesławów zamówił okazały miecz. Badacze problemu, posiłkując się genealogią Łokietka, usiłowali wykazać, iż mógł nim być Bolesław, syn Konrada Mazowieckiego<sup>9</sup>. W grę wchodzi również: Bolesław syn Mieszka Starego, poległy pod Mozgawą w 1195 roku<sup>10</sup>, oraz Bolesław Kędzierzawy<sup>11</sup>. Niewykluczeni również są Bolesławowie Wstydlivi, i Pobożny. Możliwe jest również, że blaszki te zostały dołączone później (jak uważa Zdzisław Żygulski jun.), w celu utożsamienia miecza koronacyjnego z Bolesławem Chrobrym, bądź Śmiałym<sup>12</sup>. Pierwszym właścicielem miecza mógłby być wtedy każdy z żyjących wówczas Piastów.

Odrębnym zagadnieniem jest czas powstania zabytku. Analiza stylistyczna, podkreślająca cechy formalne, charakterystyczne dla dojrzałego romanizmu z kręgu sztuki francusko-walłońsko-lotaryńskiej<sup>13</sup>, jak i bronioznawcza<sup>14</sup> oraz paleograficzna<sup>15</sup>, wskazuje raczej na wiek XIII. Tutaj również brak źródeł, które pozwoliłyby dać ostateczną odpowiedź.

Po koronacji Władysława Łokietka Szczęrbiec włączony został do zespołu regaliów niezbędnych przy koronacji królów polskich i umieszczony w Skarbcu Koronnym. Odtąd, aż po wiek XX losy jego są nierozzerwalnie związane z dziejami insygniów polskich<sup>16</sup>.

---

<sup>9</sup> J. N. S a d o w s k i, *Miecz koronacyjny polski „Szczęrbecem” zwany*, w: Rozprawy AU, Wyd. Hist.-Filozof, ser. II, t. V, 1894, s. 114-116.

<sup>10</sup> W. S e m k o w i c z, *Paleografia Łacińska*, Kraków 1951, s. 552-558.

<sup>11</sup> M. M o r e l o w s k i, *Zabytki insygnialne i kościelne XII w. związane z Bolesławem Kędzierzawym i szkołą Godefroid de Claire*, w: Prace Komisji Historii Sztuki, t. V, Kraków 1930-1934, nr 2, s. XXIX-XXX.

<sup>12</sup> Z. Ż y g u l s k i jun., *Broń w dawnej Polsce*, Warszawa 1982, s. 92.

<sup>13</sup> M. M o r e l o w s k i, *Szczęrbiec. Studia do dziejów Wawelu*, mps w Państwowych Zbiorach Sztuki na Wawelu, s. 54 i nn.

<sup>14</sup> A. N a d o l s k i, *Szczęrbiec, próba analizy bronioznawczej*, „Acta Archaeologica Lodziensia”, 1968, nr 17, s. 105-123.

<sup>15</sup> S e m k o w i c z, dz. cyt., s. 552-558.

<sup>16</sup> Podstawowa pozycja dot. regaliów to L i l e y k o, dz. cyt.

Imię Szczerbiec przechodziło od legendarnej broni Bolesława Chrobrego na miecz z koronacji łokietkowej, podkreślając ciągłość sukcesji władzy. Powstaje jednak pytanie, jaką funkcję pełnił ten miecz przed włączeniem go do zespołu regaliów monarchów polskich? W żaden sposób zabytek przechowywany na Wawelu nie mógł bowiem służyć jako miecz bojowy, którym uderzano w Złotą Bramę. Oprawiony w piękną, złotą rękojeść, zdobioną różnorodnymi wyobrażeniami i napisami, służył zupełnie innym celom, co wyjaśnić mogą owe napisy i wyobrażenia z rękojeści, jak też pewne przekazy ikonograficzne.

W jednym z dokumentów zachowanych w klasztorze tynieckim Henryk Brodaty rozsądzał spór między komesem Żegotą a opatem Lutfydem o wieś Grójec. W dokumencie tym pojawił się opis formalnego aspektu czynności sądowych w czasach piastowskich. Czytamy więc, iż książę siedział: „...pro tribunali, cum nostri baronibus in monte modico ad ecclesiam sancti Michaelis” (...na trybunale, z naszymi baronami, na wzgórzu uczynionym przy kościele świętego Michała). Wzgórze takie, naprzeciw istniejącego do XIX wieku kościoła św. Michała, zostało zidentyfikowane przez archeologów na Wawelu, potwierdzając opis w dokumencie, nieco wątpliwej autentyczności (choć na pewno średniowiecznym)<sup>17</sup>.

Ilustracją, obrazującą ów sposób sprawowania sądów przez księcia, może być miniatura z *Ewangeliarza Pułtuskiego* (2 poł. XI w.), przedstawiająca rzeź niewiniątek. Autor iluminacji przedstawił scenę sądu tak, jak wyglądało to za jego czasów. W centrum kompozycji widzimy siedzącego na tronie – *pro tribunali*, na tle potrójnej arkady, króla Heroda. Otaczają go członkowie drużyny – *nostri baronibus*. Król Herod ukazany jest tutaj jako sędzia, który wydaje wyrok na niewinnych dzieciach. Nie jest istotne, że sam wyrok był niesprawiedliwy, Herod jako król miał prawo go wydać. Miniatura ta pokazuje dalsze szczegóły sądu książęcego. Na kolanach Heroda leży miecz. Jest to *gladius iustitiae* – miecz sprawiedliwości. Tak właśnie, siedząc na tronie – *faldistorium* i trzymając na kolanach miecz, miał według dawnego prawa niemieckiego wyglądać sędzia. Zwyczaj ten był stosowany również w Polsce. Do księcia – sędziego odnoszą się najprawdopodobniej wizerunki ukazujące postać siedzącą na tronie, jaką widzimy na jednym z denarów Bolesława Śmiałego<sup>18</sup>. Moneta ta służyła być może za wzór dla najstarszej zachowanej polskiej pieczęci, wykonanej w latach 1099-1102 dla Władysława Hermana

<sup>17</sup> F. L. W o j c i e s z c z u k, *Tribunal ducis, przyczynek do historii oznak władzy zwierzchniej*, „Kwartalnik Historii Kultury Materialnej”, 13(1965), nr 1, s. 65-71.

<sup>18</sup> K. K l i g e r, *Nieznaný typ denara Boleslava Šmialego*, „Wiadomości Numizmatyczne” 10(1966), z. 2, s. 95-99.

(il. 2). Kazał on zapewne skopiować denar starszego brata, w ten sposób potwierdzając legalność swoich rządów<sup>19</sup>. Podobny wizerunek księcia pojawia się również na monetach Bolesława Kędzierzawego i Mieszka Starego<sup>20</sup>. Prawo do sprawowania sądów było bowiem w warunkach feudalnego państwa patrymonialnego jedną z najważniejszych prerogatyw książęcych. Już Mieszko I podkreślał ten aspekt swojej władzy w dokumencie zwanym *Dagome iudex* z 991/992 roku *Iudex* to książę – sędzia; w przeciwieństwie do *Dux* – księcia – wodza drużyny i rycerza<sup>21</sup>.

Takim właśnie mieczem sprawiedliwości – *gladius iustitiae* był pierwotnie Szczerbiec i to niezależnie od osoby pierwszego posiadacza. Na jakiej podstawie możemy przypuszczać? Jak wspomniano, świadczą o tym, wykonane techniką niella, zdobienia rękojeści miecza. Najważniejszym ich elementem jest dwukrotne powtórzenie wizerunku Baranka Bożego *Agnus Dei* oraz czterech Bestii Apokalipsy bądź też symboli Ewangelistów. Ważny jest też zespół znaków umieszczonych na głowicy. W centralnym polu przedstawiony jest znak złożony z litery Σ, wyrytej w średniowiecznej formie przypominającej G, powyżej niej krzyż Tau, poniżej, krzyż równoramienny w aureoli, po bokach litery A i Ω zwieńczone krzyżykami równoramiennymi. Znak ten obiega w otoku romański, majuskułowy napis + HEC\* FIGURA\* VALET\* ADAMORCM\* REGUM\* ET\* PRINCIPUM\* IRAS\* IUDICUM (ten znak wpływa na miłość królów i książąt, [na] gniew sędziów).

Na trzonie rękojeści umieszczone są po obu stronach, w podłużnych polach symbole Ewangelistów, trzymających wstęgi z imionami, oraz w półkolistych arkadach, na awersie i rewersie wizerunki *Agnus Dei* – Baranka Bożego. Na krańcach mieczowego jelca powtórzono wizerunki czterech Bestii Apokalipsy, tym razem bez imion na wstęgach. Między nimi biegnie majuskułowy napis: + QUICUMQUE HEC / NOMIA DEI I[achwe] SECUM TULCRI NULLUM PERICULON EI OMNINO NOCEIT (ktokolwiek te imiona Boga I[ehowy] ze sobą nosić będzie, temu żadne niebezpieczeństwo w ogóle nie zaszkodzi). Na rewersie jelca umieszczono dość zagadkowy napis łacińskimi literami odczytywany jako hebrajski: CON\* CITOMON\* EEVE/ SEDALAI\*EB-

<sup>19</sup> Tamże, s. 98-99.

<sup>20</sup> [K. S t r o n c z y ń s k i], dz. cyt., typ odpowiednio: 51 i 104, Przedstawienia takie pojawiają się również na niektórych brakteatach niemieckich, na Morawach a także na monetach banów Bośni i królów serbskich zob. R. K i e r s n o w s k i, *Moneta w kulturze wieków średnich*, Warszawa 1988, s. 261.

<sup>21</sup> B. K ü r b i s. *Sacrum i profanum, dwie wizje władzy w polskim średniowieczu*, „Studia Źródłoznawcze” 22(1977), s. 23.

REBEL (żarliwą wiarę wzbudzają [imiona Boga] Eeve, Sedalai i Ebrechel). Zdobienia miecza uzupełnia stylizowany ornament roślinny.

Chrystus–Sędzia, do którego odnosi się feudalny monarcha, siedzi na majestacie w otoczeniu czterech Bestii. Baranek Boży – *Agnus Dei*, jest symbolem Chrystusa, mogącym Go niekiedy zastępować. Ten schemat ikonograficzny, określane jako *Maiestas Domini*, powstał na podstawie opisów zawartych w księgach Pisma Świętego – wizji proroka Ezechiela nad rzeką Kebar (Ez 1, 1-26) i świętego Jana Ewangelisty na wyspie Patmos (Ap 4, 1-9), jak również proroka Izajasza (Iz 6, 1-3). Wyobrażenia takie często pojawiają się również na tympanonach kościołów, przed którymi również odbywały się książęce sądy<sup>22</sup>.

Nasuwa się pytanie: dlaczego na Szczerbcu Baranek Boży i cztery Bestie pojawiają się dwukrotnie? Wyjaśnić to można odwołaniem się do średnio-wiecznego sposobu interpretacji Pisma Świętego, uznającego wydarzenia Starego Testamentu za zapowiedź wydarzeń Nowego Testamentu. Już wówczas podkreślano podobny charakter księgi Ezechiela i Apokalipsy. Na tej podstawie można przyjąć, iż jeden z Baranków, razem z odpowiadającymi mu Bestiami z jelca mieczowego – jednorodnymi stylistycznie – odnosi się do Starego Testamentu (ten, który trzyma krzyż Tau – wspomniany w Ez 9, 4); a drugi, razem z podobnymi formalnie symbolami Ewangelistów z trzonu rękojeści, do Apokalipsy.

Pewną analogią do takiego ikonograficznego powtórzenia motywu Baranka Bożego wydaje się być miniatura z *Expositio in Apokalipsim*. Autor tego komentarza do Apokalipsy z około 1235 roku, Aleksander zauważa zgodność tych ksiąg Biblii<sup>23</sup>. Egzemplarz tego komentarza z około 1271 roku, znajdujący się we Wrocławskiej bibliotece Uniwersyteckiej (Rkps IQ 19, fol. 15v – 16r)<sup>24</sup>, zawiera przedstawienie dwóch wizji, Jana i Ezechiela, zestawionych w dwóch strefach kompozycji. W górnej Chrystus tronujący, w mandorli, otoczony jest przez cztery Bestie apokaliptyczne. Dalej zasiada dwudziestu czterech starców utożsamionych z kardynałami, prezbiterami prowincji Rzymskiej. Wszystkiemu przygląda się św. Jan. W strefie dolnej Bóg Ojciec zasia-

<sup>22</sup> T. Dobrzaniecki, *Maiestas Domini w zabytkach polskich i obcych z Polską związanych*, „Rocznik Muzeum Narodowego w Warszawie, cz. 1-3, 17(1973)- 19(1975), s. 5-86; 215-308; 5-263.

<sup>23</sup> T. Mroczko, *Geneza ikonografii Apokalipsy wrocławskiej*, „Rocznik Historii Sztuki” 7(1969), s. 92, przyp. 82.

<sup>24</sup> Tamże, s. 92-93, *Sztuka polska przedromańska i romańska*, t. I, red. M. Walicki, Warszawa 1971, s. 567, fot. 914.

da w takiej samej mandorli otoczonej przez cztery anioły o głowach z wizji Ezechiela. Towarzyszy mu dwudziestu czterech kapłanów z rodu Aarona, z boku zaś ukazano samego proroka.

Krzyż w formie Tau, z doczepionym biczem oraz napisem INRI powyżej, został ukazany na jednym z relikwiarzy z początku XVI wieku, przechowywanym w Muzeum Archidiecezjalnym w Poznaniu (il. 3). Jest on umieszczony na prawo od wizerunku Niewiasty Apokaliptycznej. Można traktować go jako element *Arma Christi* związany z Apokalipsą, zwłaszcza w kontekście wizerunku Niewiasty, czy jednak nie odnosi się on również w jakimś stopniu do wizji proroka Ezechiela, podobnie jak krzyż Tau trzymany przez Baranka na Szczerbcu?

Specjalne znaczenie posiada zespół znaków umieszczony na głowicy mieczowej. W jego centrum znajduje się litera przypominająca G. Jest to XII-wieczny sposób pisania greckiej litery Σ (jak podał M. Morelowski za L. Dupont-Rachelem<sup>25</sup>). Oznacza ona pierwszą literę słowa Σωτηρ, czyli Zbawca (osoba, która zachowuje, ochrania), i odnosi się do Chrystusa. Za takim rozumieniem tego znaku przemawia jego centralne, eksponowane umieszczenie na głowicy. Źródłem, do którego odnoszą się litery Α i Ω, są teksty Apokalipsy, które określają Boga (Chrystusa): *Alpha et Omega*, (Ap 22, 13; por.: 1, 8; 21, 6). Litery Α i Ω pojawiają się wielokrotnie w scenach *Maiestas Domini* przy postaci Tronującego<sup>26</sup>, niekiedy są one zwieńczone krzyżykami, jak na Szczerbcu. Krzyż Tau (hebrajska litera TAW, w starożytnym alfabecie hebrajskim przypominająca krzyż), widoczny tutaj i wcześniej przy jednym z wizerunków Baranka na jelcu mieczowym, odnosi się zaś do prorocstwa Ezechiela, gdzie Pan każe mężowi z kałamarnem nakreślić ten znak na czołach mężów sprawiedliwych (Ez 9, 4). Chroni on ich przed karą, jaka w prorocztwie spotkała Jerozolimę. Znak Tau staje się pieczęcią Boga chroniącą wiernych mu ludzi (Ap 7, 2 n.; 9, 4). Tradycja patrystyczna upatruje w tym znaku, ze względu na kształt krzyża, symbol i obietnicę łaski zbawienia<sup>27</sup>.

Tak więc symbol na głowicy jest rodzajem amuletu. Upatrywano w nim Tetragrammaton, jednak właściwsze wydaje się odniesienie go do Chrystu-

---

<sup>25</sup> M o r e l o w s k i, *Szczerbiec*, s. 36-38.

<sup>26</sup> Z wielu przykładów wymienić można: tympanon fundacyjny Jaksy z Wrocławia czy oprawę Ewangeliarza Anastazji z Płocka, zob. *Sztuka polska przedromańska i romańska do schyłku XIII w.*, il. 500 i 1022.

<sup>27</sup> N e u s s, dz. cyt., s. 25; tekst zob. *Novum Testamentum, extra canonem receptum*, wyd. A. Hilgenfeld, fasc. II, Barnabae Epistula, Lipsiae 1866, s. 29-31.

sa-Zbawcy, ukazanego za pomocą litery Σ, który jest początkiem i końcem – A i Ω. Wyzwolił On ludzkość przez krzyż, czego zapowiedzią jest Tau, a realizacją krzyż z Golgoty, ukazany jako krzyż czwororamienny poniżej Σ. Może to wyjaśnić umieszczenie wokół niego aureoli. Tak więc to Chrystus-Zbawca (i sędzia ludzkości z Sądu Ostatecznego) jest znakiem, który „wpływa na miłość królów i książąt, na gniew sędziów”, jak mówi o tym napis wokół głowicy. Krzyż Chrystusa, a u Ezechiela Tau, staje się znakiem, którym opieczętowani zostaną sprawiedliwi należący do Chrystusa.

Podobne wyobrażenia związane z symboliką władzy znajdują się również na zabytku z tej samej epoki co Szczerbiec. Jest nim tzw. Krzyż Rzeszy, przechowywany w wiedeńskiej Schatzkammer (il. 4-5). Na rewersie tegoż Krzyża widać wyraźnie wykonane techniką *nella* wyobrażenie *Agnus Dei* oraz cztery Bestie z Apokalipsy św. Jana, trzymające banderole na krańcach ramion. Na ramionach kryża widoczne są też wizerunki dwunastu Apostołów. Wraz z pozostałymi symbolami władzy cesarskiej, w tym koroną Ottona II, Krzyż Rzeszy był wykorzystywany w kreowaniu władzy cesarzy Rzymskich Narodu Niemieckiego. Tak więc jego analogiczna, jak na Szczerbcu, symbolika odnosi się do boskiego źródła władzy chrześcijańskiego monarchy<sup>28</sup>.

Dlaczego symbolem chrześcijańskiej sprawiedliwości stał się miecz? Wynika to z dwóch podstawowych przesłanek. Pierwszą jest stwierdzenie św. Pawła w liście do Rzymian (13, 4): „Jeżeli jednak czynisz źle, lękaj się, bo nie na próżno [władza] nosi miecz. Jest bowiem narzędziem Boga do wymierzenia sprawiedliwej kary temu, który czyni źle”. Druga to fragment Ewangelii św. Łukasza (22, 35-38), gdzie Chrystus, mówiąc o przyszłości uczniów, nakazał im nosić przy sobie miecze. Apostołowie przynieśli Mistrzowi dwa miecze, co określił On jako liczbę wystarczającą. Powyższy fragment, jak i powstała na jego podstawie teoria dwóch mieczy<sup>29</sup> symbolizujących władzę świecką i duchową, stał się podstawą dla wielu przedstawień, na których Chrystus przekazuje papieżowi i cesarzowi miecze. Teorię tę rozwinął Huguccio, od 1190 roku biskup Ferrary. Według niego Chrystus, będący pełnią

<sup>28</sup> P. E. Schramm, *Hereschaftszeichen und Staatssymbolik, Beiträge zu ihrer Geschichte vom dritten bis zum sechzehnte Jahrhundert*, Stuttgart 1955-1956; H. Filitz, *Die Insignien und Kleinodien des Heiligen Römischen Reiches*. Wien und München 1954.

<sup>29</sup> T. Dobrzaniecki, *Teoria dwóch mieczy w programie sądu ostatecznego*, „Rocznik Historii Sztuki” 21(1995), s. 22-45; W. Ullmann, *Medieval Political Thought*, Harmondsworth, 1975<sup>4</sup>; A. Stieckler, *Sacerdotium et Regnum nei decretisti e primi decretalisti*, „Salesianum” 15(1953), s. 575-612; A. Adamczuk, *Miniatury części pierwszej Dekretu Gracjana – „Pars prima”, jako odzwierciedlenie zmian w obrazowaniu stosunków regnum - sacerdotium. Studium ikonologiczne*, „Archiwa, Biblioteki i Muzea Kościelne” 78(2002), s. 9-39.



władzy, rozdzielił ją, powierzając władzę duchową papieżowi, a świecką cesarzowi. Huguccio określił owe władze jako *gladius spiritualis* i *gladius materialis*<sup>30</sup>. Polski miecz koronacyjny, odnoszący się do idei sprawiedliwego władcy, jest przykładem *gladius materialis*.

Wszystkie elementy programu inskrypcyjno–ikonograficznego Szczerbca przypominać miały władcy, zasiadającemu na sędziowskim trybunale, o tym, iż sędzi w imieniu i na wzór Sędziego–Jezusa Chrystusa. Panujący, który w Chrystusie miał ostateczne uzasadnienie swego panowania, również jako najwyższy sędzia państwa, w Nim znajdował wzór, co podkreślały ówczesne traktaty polityczne. Akcentował to zwłaszcza Jan z Salisbury, w traktacie *Policraticus* (1159 r.)<sup>31</sup>. Średniowieczny władca, podlegający jak wszyscy inni ludzie prawu boskiemu, stawał się, jako najwyższy sędzia i panujący *Dei Gratia*, w swym państwie twórcą prawa, stojącym ponad nim Ojcem Sprawiedliwości – *Pater Iustitiae*. Moc kreowania prawa dawała władcy przeświadczenie, iż jest on obrazem i sługą Chrystusa na ziemi, jest *Christomimes* i *Vicarius Christi*<sup>32</sup>.

Na ile twórca programu ikonograficznego Szczerbca obeznany był z myślą polityczno-prawną, obecną na ówczesnych dworach, trudno orzec, choć niewątpliwie musiał się w jakiś sposób z nią zetknąć. Być może był to jakiś dworzanin bądź mnich, który mógł wyjechać na zachód Europy i tam usłyszeć o znaczeniu chrześcijańskiego władcy. Prawdopodobne też jest, że mógł to być cudzoziemiec goszczący na dworze jednego z Piastów, którego poproszono o skonstruowanie zespołu wizerunków i napisów na rękojeści książęcego miecza sprawiedliwości. Zagadkowe jest, czy zamawiający miecz ów książę Bolesław, uważany za pierwszego właściciela, miał jakiś wpływ na dobór wyobrażeń i napisów na nim? Zapewne jednak zachowany do naszych czasów miecz był w oczach poddanych wyrazem jego prawa do sądenia i wydawania wyroków. Dla samego księcia zaś Szczerbiec był nieustannym przypomnieniem powinności władcy i wzoru, na jakim ma się on opierać.

---

<sup>30</sup> A. S t i c k l e r, *Der Schwertbegriff bei Huguccio*, „Ephemerides Iuris Canonici” 3(1947).

<sup>31</sup> Szczególnie księga IV. J a n z S a l i s b u r y, *Policraticus albo o paplaninie dworaków I przekazach filozofów*, oprac., wpraw. i konsultacja tłum. L. Dubel, Lublin 2008, s. 60-99.

<sup>32</sup> E. H. K a n t o r o w i c z, *The King's Two Bodies, A study in Mediaeval Political Theology*, Princeton 1957, s. 42-61, 97-143.

## BIBLIOGRAFIA

- A d a m c z u k A., Miniatury części pierwszej Dekretu Gracjana – „Pars prima”, jako odzwierciedlenie zmian w obrazowaniu stosunków regnum – sacerdotium. Studium ikonologiczne, „Archiwa, Biblioteki i Muzea Kościelne” 78(2002), s. 9-40.
- B a l z e r O., Skarbiec i Archiwum Koronne w dobie przedjagiellońskiej, Lwów 1917.
- B i b o r s k i M., S t ę p i ń s k i J., Ż a b i ń s k i G., Nowe badania nad Szczerbcem – mieczem koronacyjnym królów Polskich, „Studia Waweliana” 14(2009), s. 235-252.
- D o b r z e n i e c k i T., Maiestas Domini w zabytkach polskich i obcych z Polską związanymi, „Rocznik Muzeum Narodowego w Warszawie”, cz. 1-3, 17(1973)-19(1975).
- D o b r z e n i e c k i T., Teoria dwóch mieczy w programie sądu ostatecznego, „Rocznik Historii Sztuki” 21(1995), s. 21-45.
- F i l l i t z H., Die Insignien und Kleinodien des Heiligen Römischen Reiches. Wien und München 1954.
- J a n z S a l i s b u r y, Policraticus albo o paplaninie dworaków i przekazach filozofów, oprac., wpraw. i konsultacja tłumaczenia L. Dubel, Lublin 2008.
- K a n t o r o w i c z E. H., The King's Two Bodies, A study in Mediaeval Political Theology, Princeton 1957.
- K l i g e r K., Nieznany typ denara Bolesława Śmiałego, „Wiadomości Numizmatyczne” 10(1966), z. 2, s. 95-99.
- K ü r b i s B., Sacrum i profanum, dwie wizje władzy w polskim średniowieczu, „Studia Źródłoznawcze” 22(1977), s. 19-40.
- L i l e y k o J., Regalia polskie, Warszawa 1987.
- M o r e l o w s k i M., Szczerbiec, Studia do dziejów Wawelu, mps w Państwowych Zbiorach Sztuki na Wawelu.
- M o r e l o w s k i M., Zabytki insygnialne i kościelne XII w. związane z Bolesławem Kędziejawym i szkołą Godefroid de Claire, w: Prace Komisji Historii Sztuki, t. V, Kraków 1930-1934, nr 2, s. XXIX-XXX.
- M r o c z k o T., Geneza ikonografii Apokalipsy wrocławskiej, „Rocznik Historii Sztuki” 7(1969), s. 47-107.
- N a d o l s k i A., Szczerbiec, próba analizy bronioznawczej, „Acta Archaeologica Lodziana” 1968, nr 17, s. 105-123.
- Novum Testamentum, extra canonem receptum, ed. Adolphus Hilgenfeld, fasciculus II, Barnabae Epistula, Lipsiae 1866, s. 29-31.
- R o k o s z M., Legenda Szczerbca, „Studia Historyczne” 31(1988), z. 1, s. 3-21.
- S a d o w s k i J. N., Miecz koronacyjny polski „Szczerbcem” zwany, w: Rozprawy AU, Wyd. Hist.-Filozof, ser. II, t. V, 1894, s. 62-121.
- S c h r a m m P. E., Hereschaftszeicheichen und Staatssymbolik, Beiträge zu ihrer Geschichte vom dritten bis zum sechzehnte Jahrhundert, Stuttgart 1955-1956.
- S e m k o w i c z W., Paleografia łacińska, Kraków 1951.
- S t i c k l e r A., Der Schwertbegriff bei Huguccio, „Ephemerides Iuris Canonici” 3(1947).
- S t i c k l e r A., Sacerdotium et Regnum nei decretisti e primi decretalisti, „Salesianum” 15(1953), s. 575-612.
- [S t r o n c z y ń s k i K.], Dawne monety polskie dynastii Piastów i Jagiellonów, t. II, Piotrków 1884.
- Sztuka polska przedromańska i romańska, red. M. Walicki, Warszawa 1971.
- U l l m a n n W., Medieval Political Thought, Harmondsworth, 1975<sup>4</sup>.
- W o j c i e s z c z u k F. L., Tribunal ducis, przyczynek do historii oznak władzy zwierzchniej, „Kwartalnik Historii Kultury Materialnej” 13(1965), nr 1, s. 65-71.

Ż y g u l s k i jun. Z., Broń w dawnej Polsce, Warszawa 1982.

Ż y g u l s k i jun. Z., Szczerbiec, w: Urbs celeberrima. Księga pamiątkowa na 750-lecie lokacji Krakowa, Kraków 2008.

### Spis ilustracji

1. Szczerbiec: rewers i awers XII/XIII w.
2. Pieczęć Władysława Hermana, 2 poł. XI w.
3. Relikwiarz z pocz. XVI w. Poznań, Muzeum Archidiecezjalne.
4. Krzyż Rzeszy, X/XI w. Wiedeń, Schatzkammer.
5. Krzyż Rzeszy, Agnus Dei.

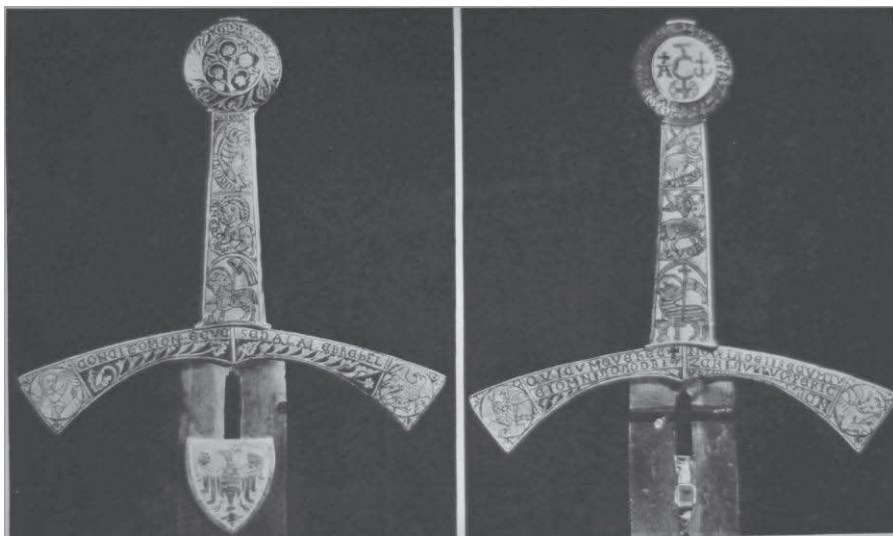
### THE SZCZERBIEC (JAGGED SWORD) – THE SWORD OF JUSTICE, AN ATTEMPT AT AN ICONOLOGICAL ANALYSIS

#### S u m m a r y

Article presents iconological interpretation of the Szczerbiec (Jagged sword) – coronation sword of the Polish kings. Original function of this sword in moment of making in XIII age, was symbol of the judiciary authority of prince – he was *gladius iustitiae* – sword of justice. Ceremonial sword link to biblical interpretation of Old and New Testaments, where he is a symbol of authority of prince to performances of judgement over people. Representations on handle of this sword – letter Sigma – beginning of the word Soter – Saviour, joint with crosses: Latin and Tau, and with letters A and Ω, and with Latin inscription: + HEC\* FIGURA\* VALET\* ADAMORCM\* REGUM\* ET\* PRINCIPUM\* IRAS\* IUDICUM, also refer to this function. On handle appear also representations four Animals from vision of prophet Ezecheiel around Lamb with cross T, and four Animals of Apocalypse around Lamb with Latin cross. These representations, appearing in mediaeval art, connected with Power and Authority: *vide recto* of so-called *Reichskreuz*, illustrate right of the rulers to performances the judgement in the name of Christ and on resemblance of Christ. Warn him also before the unjust sentences. Article permits, that Szczerbiec is the sword, which in one's own symbolical level fits in West-European iconography of the Authority and Power, especially in correspondence with so-called „Theory of two swords”, and is very original in own iconological program.

**Słowa kluczowe:** Szczerbiec, miecz sprawiedliwości, *Gladius iustitiae*, miecz koronacyjny, symbol władzy, sąd w średniowieczu.

**Key words:** Szczerbiec, sword of justice, *Gladius iustitiae*, coronation sword, symbol of power, medieval court.



1. Szczerbiec: rewers i awers XII/XIII w.



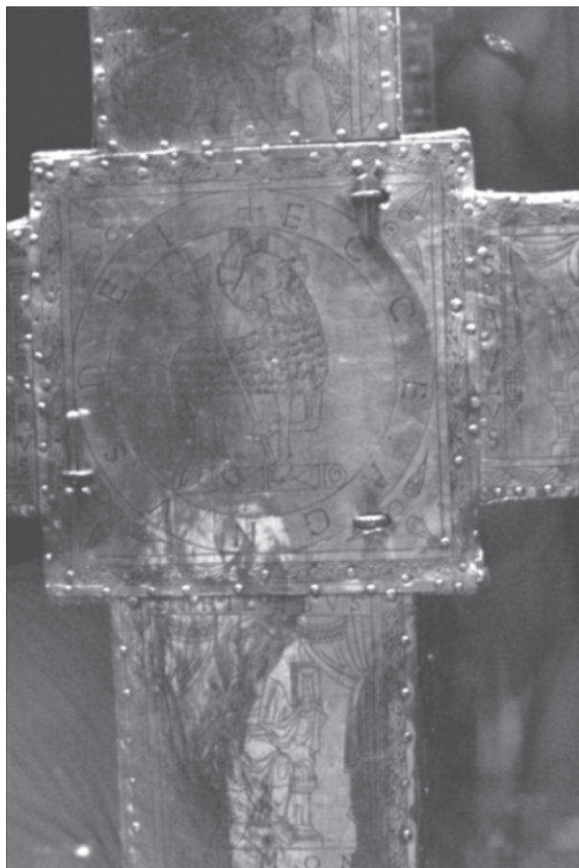
2. Pieczęć Władysława Hermana, 2. poł. XI w.



3. Relikwiarz z pocz. XVI w. Poznań, Muzeum Archidiecezjalne



4. Krzyż Rzeszy, X/XI w. Wiedeń, Schatzkammer



5. Krzyż Rzeszy, Agnus Dei