

JADWIGA JAŻWIERSKA

Z DZIEJÓW PRZEBUDOWY GMACHU BIBLIOTEKI UNIWERSYTECKIEJ KUL

Rok 2008 to jubileusz 90-lecia Katolickiego Uniwersytetu Lubelskiego, a od rozpoczęcia budowy gmachu obecnej Biblioteki Uniwersyteckiej KUL przy ul. Chopina 27 minie wówczas dokładnie 70 lat. Chyba niewielu z jej obecnych użytkowników zdaje sobie sprawę, kiedy powstała, czym miała być jej siedziba w założeniu i jakie przemiany dokonywały się w jej obrębie na przestrzeni ostatnich kilkudziesięciu lat. Celem niniejszego opracowania jest szkicowe choćby zarysowanie dziejów budowy, przebudów i adaptacji budynku Biblioteki, przybliżenie dawnego wyglądu zewnętrznego oraz zmian w układzie pomieszczeń.

Biblioteka Uniwersytecka KUL powołana została do życia wraz z Uniwersytetem w 1918 r. Jej pierwszą siedzibą były dwa skrzydła budynku dawnego klasztoru bernardyńskiego przy ul. Dolnej Panny Marii 4, w których znajdowało się 12 pomieszczeń o łącznej powierzchni 503 m². Warunki lokalowe od początku były niezwykle skromne, niemożliwe było dostosowanie budynku do potrzeb bibliotecznych, brakowało kanalizacji i elektryczności¹. Oczywisty stał się szybko fakt, że nie jest to siedziba docelowa. Planowane równocześnie z przebudową Uniwersytetu przeniesienie Biblioteki w jego sąsiedztwo, nie doszło do skutku. Dopiero po II wojnie światowej zaistniały warunki sprzyjające przeprowadzce Biblioteki do budynku bardziej odpowiadającego jej potrzebom.

Mgr JADWIGA JAŻWIERSKA – st. bibliotekarz, Sekcja Zbiorów Graficznych, Kartograficznych i Muzycznych, Oddział Zbiorów Specjalnych Biblioteki Uniwersyteckiej Katolickiego Uniwersytetu Lubelskiego Jana Pawła II, ul. Chopina 27, 20-083 Lublin; e-mail: jagodaj@kul.lublin.pl

¹ W. N o w o d w o r s k i, *Gmach Biblioteki*, ABMK 23(1971), s. 53.

Publikacje na jego temat są raczej znikome. Istnieją właściwie tylko dwa opracowania – jedno współautorskie ojca dyrektora Romualda Gustawa i wicedyrektora Witolda Nowodworskiego z 1960 r. oraz drugie – samego Witolda Nowodworskiego z 1971 r. Nieliczne wzmianki, szczególnie dotyczące okoliczności przekazania nieukończonego obiektu w użytkowanie KUL przez ówczesnego biskupa lubelskiego Stefana Wyszyńskiego, pochodzą z obszerniejszych opracowań na temat Uniwersytetu, jak np. *Materiały do dziejów KUL* pod red. Grażyny Karolewicz i z biografii ks. rektora Antoniego Słomkowskiego, za którego kadencji KUL pozyskał nieruchomość przy ul. Chopina 27. W Archiwum Państwowym w Lublinie zachowane są oryginalne przedwojenne obliczenia statyczne obiektu wraz ze szkicowym projektem oraz przekrojem w skali 1:200. Pismo Wydziału Budownictwa Zarządu Miejskiego w Lublinie z maja 1947 r. podaje, że Inspekcja Budowlana posiada egzemplarz planów „Domu Biurowego” (obecny Dom Profesorski przy Chopina 25), natomiast planów tzw. Sali AK (obecna Biblioteka) nie posiada wcale². Najwcześniejszą pełną dokumentacją są więc plany przebudowy z 1947 r., wykonane przez Ignacego Kędzierskiego. Autorka korzystała też z obszernych projektów przebudowy z 1964 r. autorstwa Zbigniewa Zawory oraz projektu koncepcyjnego przebudowy Jerzego Grochulskiego, Marcina Oborskiego i Stanisława Stefanowicza z 1997 r.

Artykuł Witolda Nowodworskiego pt. *Gmach Biblioteki*, zamieszczony w 23 tomie ABMK z 1971 r., poświęconym w całości Bibliotece Uniwersyteckiej, przedstawia dość dokładnie historię budowy i przebudowy budynku aż do 1970 r. Autor nie zamieścił w nim jednak większej liczby zdjęć, które mogłyby pomóc w orientacji, ani nie analizował planów architektonicznych. Tekst niniejszy jest więc próbą uzupełnienia opracowania sprzed 36. lat, a zarazem rozszerzeniem o omówienie ostatniego, wciąż trwającego etapu przebudowy.

Przebudowy budynku przy ul. Chopina 27 można podzielić na trzy główne etapy:

– 1947-1952 – adaptacja dawnego kinoteatru na potrzeby Biblioteki (rozpoczęta za kadencji pierwszego powojennego dyrektora – prof. Andrzeja Wojtkowskiego);

– 1959-1972 – nadbudowa bryły i reorganizacja wewnątrz – m.in. uzyskanie nowej części magazynowej, przebudowa hallu oraz zmiana lokalizacji 3. czy-

² Akta nieruchomości położonej w Lublinie przy ul. Chopina 27, Akta miasta Lublina, Inspekcja Budowlana, Archiwum Państwowe w Lublinie, sygn. 5318.

telni (zainicjowane i przeprowadzone w całości za życia niezwykle zasłużonego dla Biblioteki Uniwersyteckiej KUL o. dyrektora Romualda Gustawa);

– od 1998 do chwili obecnej – budowa nowego skrzydła Biblioteki (zainicjowana przez obecnego dyrektora ks. Tadeusza Stolza).

Budynek przy ul. Chopina 27, zajmowany obecnie przez Bibliotekę Uniwersytecką KUL, został zaprojektowany w 1937 r. przez Jerzego Siennickiego jako Kinoteatr Akcji Katolickiej. Siennicki (1886-1956) był architektem i konserwatorem zabytków okręgu lubelskiego, absolwentem Technische Hochschule w Karlsruhe i Politechniki Warszawskiej. Jako konserwator zabytków okręgu lubelskiego zapoczątkował ewidencjonowanie zabytków i gromadzenie ich dokumentacji. Był nagradzany w konkursach urbanistycznych (m.in. III nagroda za projekt urządzenia łąk Tatarzy w ramach planu regulacyjnego Lublina). W 1930 r. otworzył własną pracownię projektową. Był autorem projektów kamienic, kościołów i budowli użyteczności publicznej na terenie Lubelszczyzny i poza nią, z których najwybitniejszym chyba jest budynek gimnazjum biskupiego w Lublinie (1927-1931)³.

Pomysł ufundowania Domu Akcji Katolickiej w Lublinie nie był lokalną innowacją. Ksiądz rektor Antoni Słomkowski w swoich wspomnieniach wyraża nawet opinię, że istniała w okresie międzywojennym wyraźna tendencja do tworzenia domów-siedzib Akcji Katolickiej, w tym także kin katolickich⁴. Celem tej założonej w 1930 r. organizacji, liczącej przed wybuchem wojny ok. 750 tys. członków, było głoszenie i obrona zasad katolickich oraz ich realizacja w życiu osobistym, rodzinnym i społecznym. Narzędziem jej oddziaływania były odczyty publiczne, akcje charytatywne, wydawanie prasy i publikacji katolickich, propagowanie uniwersytetów ludowych. W 1934 r. powstała nawet w Katowicach Centrala Filmowa, mająca za zadanie zaopatrywanie kin w wartościowe filmy⁵. Domy Akcji Katolickiej, będące siedzibami o charakterze kulturalno-oświatowym, powstawały w wielu miastach II Rzeczypospolitej. W Krakowie była nim obecna Filharmonia, a w Warszawie teatr Roma. Lubelski obiekt miał być zapewne podobnym założeniem, na nieco mniejszą skalę.

³ M. K u r z ą t k o w s k i, *Siennicki Jerzy*, [w:] *Polski Słownik Biograficzny*, t. XXXVII, Warszawa-Kraków 1996-1997, s. 231.

⁴ A. S ł o m k o w s k i, *Wspomnienia z czasów pełnienia obowiązków rektora KUL*, [w:] *Katolicki Uniwersytet Lubelski w latach 1944-1952. Wspomnienia i relacje*, praca zbiorowa pod red. J. Ziółka, Lublin 1999, s. 61.

⁵ *Wczoraj – dziś – jutro Akcji Katolickiej*, praca zbiorowa pod red. ks. T. Borutki, Kraków 2004, s. 48.

I etap

Z dokumentów zachowanych w Archiwum Państwowym w Lublinie wiemy, że istniał Komitet Budowy Domu Katolickiego w Lublinie, ale z jakich źródeł sfinansowano projekt i budowę, dokumenty już nie podają. Na działce, będącej własnością Kurii, zamierzano postawić obok siebie dwa budynki – gmach dużej sali kinowo-teatralnej, nazywany też Kinoteatrem (Chopina 27), oraz Dom Biurowy (Chopina 25). Zachowała się dokładna notatka architekta, objaśniająca projekt tego ostatniego (zawiera omówienie poszczególnych pięter, mieszczących obok siedzib czterech pionów Akcji Katolickiej centrum pielgrzymkowe, bibliotekę, sklepy, poradnię dla rodziców itp.). Podana jest w niej ogólna kubatura obu budynków – 10.500 m³ oraz liczba mieszkań – 19 (35 izb) i pomieszczeń niemieszkalnych – 61. O Kinoteatrze wiemy z zachowanych obliczeń statycznych, że miał pomieścić 461 osób na galerii i 215 w małej sali, czyli łącznie 676 osób; miał mieć 3 klatki schodowe; miejsc między ścianą a przejściem planowano 6, między przejściami środkowymi – 10-13. Archiwum Państwowe w Lublinie jest w posiadaniu pierwszego orientacyjnego planu i przekroju budynku – *Szemat konstrukcji, rzut i przekrój 1:200*⁶ (il. 1).

Budowę kinoteatru rozpoczęto w 1938 r., do wybuchu wojny zdołano postawić szkielet budowli, ściany i nakryć wszystko dachem. Podczas wojny wewnątrz podobno stało puste, ale nie można wykluczyć, że było okresowo zajmowane przez firmę budowlaną lubelskiego architekta Bohdana Kelles-Krauzego, o czym może świadczyć znaleziony również w Archiwum Państwowym w Lublinie rachunek z pieczętą o treści *Bauunternehmung, Ing. B. Kelles-Krauze, Lublin, Chopinstr. 27*⁷. Według przekazów ustnych puste wnętrza nieukończonego kinoteatru służyły też w czasach okupacji jako magazyny pobliskiego podobozu Majdanka DAW (Deutsches Ausrüstungswerke) przy ul. Lipowej. Po krótkotrwałym zajęciu kinoteatru przez wojska sowieckie w 1945 r.⁸, budynek wrócił do rąk prawowitego właściciela – Kurii Lubelskiej. Kiedy okazało się, że w obliczu likwidacji Akcji Katolickiej nie wiadomo, co zrobić z ogromnym gmachem, ówczesny rektor KUL – ks. Antoni Słomkowski zgłosił chęć przejęcia i wykończenia budynku przez Uniwersytet na potrzeby Biblioteki Uniwersyteckiej, cierpiącej wówczas na wielkie kłopo-

⁶ Akta nieruchomości położonej w Lublinie przy ul. Chopina 27.

⁷ Akta nieruchomości położonej w Lublinie przy ul. Wieniawskiej 6, Akta miasta Lublina, Inspekcja Budowlana, Archiwum Państwowe w Lublinie, sygn. 5706.

⁸ S ł o m k o w s k i, dz. cyt., s. 62.

ty lokalowe. Były co prawda plany, by przekazać obiekt Filmowi Polskiemu, ale nie doszło do tego, i 21 sierpnia 1947 r. rozpoczęto prace budowlane⁹. Równocześnie ruszyły prace nad – wybudowanym dotąd do poziomu parteru – sąsiednim Domem Profesorskim. Podobno z powodu problemów związanych z adaptacją budynków do nowych potrzeb: „Inżynierowie nie chcieli się podjąć sporządzenia planów. Uczynił to architekt miejski, inż. Ignacy Kędzierski”¹⁰. Prace budowlane wykonywała firma „Technika”. Według istniejącego *Planu pomieszczenia Biblioteki K.U.L. w bud. Sali Akcji Kat. Szopena 27* autorstwa Kędzierskiego, szkielet, mury, stropy i dach wykonane zostały wg planów inżyniera J. Siennickiego. Rzut budynku jest wydłużonym prostokątem z dodanym aneksem sceny od zachodu i ryzalitem mieszczącym klatkę schodową oraz wejście do budynku od wschodu. Z zachowanych planów można dokładnie odczytać, jak miało wyglądać rozplanowanie wnętrza budynku adaptowanego na potrzeby biblioteki (il. 2):

– Na parterze na wprost wejścia od ul. Chopina (usytuowanego na osi dzisiejszej głównej klatki schodowej) mieścił się westybul i szatnia, na prawo od nich hall (w obrębie dzisiejszego hallu) – z odsłoniętymi 6. słupami konstrukcyjnymi, prowadzący dwójgiem drzwi do sali kinowej. Miała ona wymiary 18 x 23,29 m + 6,30 x 19,11 m sceny i kulisów. Na scenę wiodło po 5 półkolistych schodków z obu stron. Dwa wyjścia awaryjne prowadziły z mniejszej sali od południa na podwórze. Następne (drzwi zachowane do dziś) wychodziło z hallu w połowie wysokości bramy wjazdowej na podwórze.

– Na pierwszym piętrze na wprost schodów za dwuskrzydłowymi drzwiami plan uwzględniał Czytelnię Główną o wym. 8,50 x 15,10 m o wysokości dwóch kondygnacji i oknach od strony południowej. Przy wejściu po prawej stronie kręcone schodki wiodły na antresolę biegnącą wzdłuż północnego i zachodniego boku czytelnicy. Za Czytelnią Główną mieścić się miały kolejno – Czytelnia Profesorów, Gabinet Kartografii i Gabinet Rękopisów. Do Czytelnicy Główny miała przylegać Wypożyczalnia. Po obu stronach obecnego hallu katalogowego zaplanowano – wychodzące na ul. Chopina – Gabinet Dyrektora, Czytelnię Gazet i Czytelnię Religijną, oraz – od strony sali – magazyn książek nieskatalogowanych, magazyn dubletów, intrologatarnię, magazyn

⁹ J. W a r z e s z a k, *Ks. Antoni Słomkowski, 1900-1982: rektor i odnowiciel KUL, teolog-rekolekcjonista, człowiek sumienia*, Warszawa 1999, s. 34.

¹⁰ Tamże, s. 35.

sztynchów i map. W miejscu dzisiejszego pierwszego piętra magazynów ciągnęła się studnia sali kinowej.

– Drugie piętro to druga kondygnacja Czytelni Głównej, z której antresolą można było przejść do Czytelni Profesorskiej i Pracowni. Magazyn mieścić się miał na poziomie dzisiejszego zamkniętego dla czytelników Oddziału Gromadzenia Zbiorów. Nad obecnym hallem katalogowym i w miejscu dzisiejszego drugiego piętra magazynu – pustka sali kinowej¹¹.

Realizacja pierwszej części adaptacji datowała się na lata 1947-1952, poświęcenie obiektu przez biskupa Stefana Wyszyńskiego nastąpiło w 1949 r., a przeprowadzka zakończyła się rok później. Biblioteka po uzyskaniu w 1949 r. pozwolenia na nadbudowę czwartej kondygnacji ryzalitu (o wysokości do tej pory równej z sąsiednim Domem Profesorskim) od strony ul. Chopina, zdecydowała się na pierwszy krok w stronę powiększenia kubatury i uzyskała w sumie 25 pomieszczeń o powierzchni 1365 m². W 1950 r. poszerzono znacznie fundamenty obiektu, z racji przystosowania go do dźwigania dużo większych, niż w założeniach, obciążeń. Oddano do użytku Czytelnię Główną na pierwszym piętrze (il. 3) i Czytelnię Czasopism na drugim (na poziomie dzisiejszego barku), z wejściem od strony antresoli Czytelni Głównej (il. 4). Cztery kondygnacje magazynów zbudowane systemem wieżowym, umieszczono w południowo-wschodniej części budynku (tu, gdzie obecnie Oddział Gromadzenia i Uzupelniania Zbiorów i dwa piętra zamkniętego magazynu starych druków). Niewykorzystaną salę kinową dzieliły od reszty biblioteki ściany, bloki katalogowe i oddzielony siatką drucianą tzw. magazyn za kratkami, w miejscu obecnego hallu katalogowego na pierwszym piętrze. Pomieszczenie dzisiejszej Czytelni Czasopism zajmował księgozbiór Bobolanum, powierzony Bibliotece w 1952 r., a część wschodnią obecnego hallu stolarnia firmy „Technika”¹².

Najwcześniejsze znane zdjęcie budynku pochodzi najprawdopodobniej z połowy lat pięćdziesiątych XX wieku (il. 5). Ówczesną fasadę można określić jako nieregularną, nietynkowaną, dwudzielną, z silnie zaakcentowanym pięćioipółkondygnacyjnym ryzalitem południowym i stosunkowo regularnie ukształtowaną częścią północną, zamkniętymi od góry mocno wystającym okapem. Ryzalit południowy dwuosiowy z masywnym gzymsem powyżej czwartej kondygnacji. Oś lewą stanowił pionowy ciąg okien klatki schodo-

¹¹ I. K ę d z i e r s k i, *Plan pomieszczenia Biblioteki K.U.L. w budynku Sali Akcji Kat. Szopena 27*, [w:] *Akta nieruchomości przy ul. Chopina 27*.

¹² N o w o d w o r s k i, dz. cyt., s. 54-55.

wej, powyżej wejścia głównego z dwuskrzydłowymi szerokimi drzwiami oraz czterdzielnymi prostokątnymi oknami. Boczna północna ściana ryzalitu z wąską długą wnęką do wysokości gzymsu, nad drzwiami wejściowymi w przyziemiu i drugimi pół piętra wyżej, zamurowanymi do połowy, na najwyższej kondygnacji okna. Część północna fasady czteroosiowa, czterokondygnacyjna, rozczłonkowana pięcioma lizenami, z dużym balkonem wzdłuż trzech środkowych osi. Okna prostokątne, czteroskrzydłowe, w trzech osiach, na pierwszym piętrze z dużymi lufcikami, na ostatniej kondygnacji podwójne.

Wciąż rozrastający się księgozbiór biblioteki spowodował na początku lat pięćdziesiątych XX wieku konieczność zamienienia kotłowni w piwnicach na dodatkowy magazyn książek. Po eksmisji stolarni „Techniki” w 1955 r. biblioteka pozyskała wschodnią część parteru, a rok później pokój w sąsiednim Domu Profesorskim (obecnie część Oddziału Gromadzenia Zbiorów – pomieszczenie tzw. Egzemplarza Obowiązkowego). W 1958 r. przejęta została także część sali widowiskowej, używana dotąd jako sala gimnastyczna Studium Wychowania Fizycznego KUL (obecnie parter magazynów). Całość pomieszczeń bibliotecznych zajmowała już 2117 m².

Jeśli chodzi o zasady stosowane w budownictwie bibliotecznym, z powodów technicznych (ciągłe problemy z adaptacją budynku o zupełnie innym pierwotnym przeznaczeniu) udało się zrealizować tylko postulat trójdzielności. Polegał on na wyraźnym oddzieleniu od siebie pomieszczeń magazynowych, czytelnicy i biur pracowników. Nie udało się natomiast uwzględnić zasady niekrzyżowania się dróg, potrójnej dostępności magazynów i zlokalizowania obok siebie działów związanych ze sobą funkcjonalnie¹³.

II etap

Dotychczasowe cztery kondygnacje magazynów w miarę powiększania się księgozbioru biblioteki, powoli przestawały wystarczać i w połowie lat pięćdziesiątych XX wieku pojawiła się pilna potrzeba przeniesienia ich w jedyne niezagospodarowane jeszcze miejsce, a mianowicie do sali widowiskowej. Nie od razu się tak stało, ponieważ około 1956 r. KUL miał nadzieję na rozbudowę, a biblioteka również miała się znaleźć w nowym kompleksie budynków przy Alejach Racławickich. Nie udało się jednak zrealizować tych planów i powrócono do koncepcji zajęcia dużej sali.

¹³ R. G u s t a w, W. N o w o d w o r s k i, *Dwadzieścia lat Biblioteki Uniwersyteckiej*, ABMK 1(1960), z. 2, s. 140.

Szczegółowy projekt przebudowy wykonany w latach 1959-1960 przez inżyniera Tadeusza Witkowskiego, przewidywał m.in. realizację pojemnych magazynów o konstrukcji szkieletowo-stalowej, dobudowę klatki od strony zachodniej, nadbudowę części nad czytelnią, rozszerzenie pomieszczeń biurowych i renowację instalacji technicznych¹⁴. Konstrukcja magazynów (z powodu kłopotów ze znalezieniem materiałów) powstała jako żelbetowa, a wejście i szatnia musiały zostać przeprojektowane na skutek problemów z dojazdem od strony zachodniej. Projekt posiadał także inne braki, jak złe rozplanowanie stropów, nieestetyczne okna zewnętrzne itp.¹⁵ Oficjalnie przebudowę rozpoczęto 15 lipca 1959 r. W roku następnym udało się zbudować klatkę schodową zachodnią i nadbudować piętro nad czytelnią główną (il. 6) (obecnie zajmuje je Czytelnia Teologiczna) oraz przylegające do niej mieszkanie służbowe dla ówczesnego dyrektora biblioteki – ojca Romualda Gustawa. Duże trudności napotkało wyburzanie balkonu w sali widowiskowej, ale już w latach 1961-1963 zabudowano ją pięcioma kondygnacjami magazynów. Kiedy okazało się, że ostatnie piętro jest za wysokie na czytelnię, zdecydowano o dobudowie jeszcze jednej, szóstej kondygnacji magazynów (1963). Projekt ten, jak również rozwiązanie problemu wejścia głównego, szatni, nowego hallu i elewacji, był już autorstwa innego architekta – Zbigniewa Zawory. W archiwum Biblioteki zachowała się wykonana przez niego i datowana na styczeń 1964 r. *Inwentaryzacja Budynku biblioteki Uniwersyteckiej Katolickiego Uniwersytetu Lubelskiego w Lublinie przy ul. Szopena 27 w skali 1:100*. Przewidywała ona powierzchnię zabudowy na 1277,17 m², a kubaturę budynku – 25958,00 m³. Rozplanowanie układu pomieszczeń wyglądało według niej następująco:

– Suteryny zajmować miała pierwsza kondygnacja magazynów, obecną dolną pracownię Intrologatori – pracownia dubletów, obok magazyn dubletów.

– Parter w części północnej mieścić miał drugą kondygnację magazynów, hall na wprost wejścia głównego do budynku (tu, gdzie obecna Czytelnia Starych Druków), pracownię mikrofilmów pod klatką schodową (dzisiaj – pracownia Oddziału Czasopism). Klatka schodowa w miejscu obecnej, natomiast tu, gdzie dzisiaj znajduje się wejście do budynku, zaplanowane było Biuro Katalogowe. Pół hallu (współcześnie – szatnia) zajęte miało być przez

¹⁴ Nowodworski, dz. cyt., s. 56.

¹⁵ *Kalendarium przebudowy budynku przy ul. Chopina 27 i przystosowania go do funkcji bibliotecznych (1959-1971)*, s. 3 [oprac. M. Butkiewicz na podstawie dokumentów Komisji bibliotecznej ds. Przebudowy, rkps w Archiwum BU KUL].

magazyn. Część południowa parteru (obecnie zajmowana przez Czytelnię Czasopism) podzielona była na Introligatornię i magazyn Bobolanum (do obu pomieszczeń prowadziły dwa wejścia od podwórza). W pomieszczeniu dzisiejszej Introligatorni znajdował się wtedy wydzielony księgozbiór Bobolanum (il. 7).

– Pierwsze piętro to od północy trzecia kondygnacja magazynów, na wprost schodów głównej klatki schodowej – hall. W ryzalicie południowym plan uwzględniał Wypożyczalnię (obecnie Oddział Gromadzenia), hall, Wymianę Zagraniczną, pracownię dyrektora i stołówkę. Pojawiło się na planie dodatkowe pomieszczenie działu Wymiany Zagranicznej w sąsiednim budynku. Na wprost schodów głównych Czytelnia Główna, za nią z korytarzyka wejście do Ośrodka Bibliograficznego. Na prawo od schodów głównych hall katalogowy oraz wychodzące na wschód – gabinet Dyrektora, Sekretariat i Oddział Akcesji (il. 8).

– Drugie piętro miała zajmować czwarta kondygnacja magazynów oraz Czytelnia Rękopisów, Czytelnia Zbiorów Graficznych i Kartograficznych dostępna z antresoli nad Czytelnią Główną (dzisiaj część Oddziału Opracowania). Pomieszczenie obecnego barku, aż do zewnętrznej wschodniej ściany budynku, zajmowała Czytelnia Czasopism (z wejściem z antresoli Czytelni Główny). W ryzalicie południowym zaplanowano pomieszczenia dla Informacji Bibliograficznej, magazynu oraz Ośrodka Archiwów, Bibliotek i Muzeów Kościelnych. Dzisiejszy magazyn zamknięty starych druków mieścić miał Czytelnię Starych Druków wraz z magazynem.

– Ostatnia kondygnacja starej części budynku zajmować miał magazyn starych druków oraz magazyn księgozbioru kapucynów.

– Poziom dawniej operatorni – również przeznaczony na magazyn starych druków (dzisiaj mieści się tam redakcja Encyklopedii Katolickiej).

Ten etap cechował się wyjątkowymi problemami we współpracy kierownictwa przebudowy z dyrekcją Biblioteki. Architekci nie zawsze stosowali się do przyjętych w budownictwie bibliotecznym zasad, co dało skutki, odczuwalne niekiedy do dziś. W 1962 r. powołano nawet własną komisję biblioteczną ds. przebudowy, która miała czuwać nad przebiegiem robót, a która stwierdziła m.in. różnice poziomów między zachodnią klatką schodową a magazynami. Projekt Zbigniewa Zawory spotkał się z poważną krytyką, po jego rezygnacji ze stanowiska projektanta przebudowy zatrudniono inżyniera Antoniego Hermana w celu dokończenia dokumentacji i zaprojektowania wnętrza

(m.in. Czytelni Głównej i Czytelni Profesorskiej)¹⁶. Pomimo licznych problemów technicznych ten etap przebudowy pozwolił na duże zmiany wewnątrz i na zewnątrz gmachu. Przede wszystkim nastąpiła zmiana lokalizacji głównych magazynów – powstało sześć nowych kondygnacji w osobnej części budynku, część starych pozostała na dawnym miejscu i służy do dziś przechowywaniu starych druków. Na pierwszym piętrze, w obecnej pracowni Oddziału Gromadzenia, mieściła się przez krótki czas Czytelnia Bibliograficzna. Parter po przebudowie zyskał od południa duże pomieszczenie, które dzieliły między siebie Introligatornia i Czytelnia Czasopism. Dawna szatnia (w ryzalicie południowym) po remoncie przekształciła się w Czytelnię Informacji Naukowej, gdzie na wybudowanej antresoli umieszczono także księgozbiór nowości teologicznych (il. 9) (obecnie ma tam swoją siedzibę Czytelnia Starych Druków). Sekcja Rękopisów, mieszcząca się dotąd na pierwszym piętrze, otrzymała czytelnię i magazyn na drugim piętrze, dostępne z półpiętra, a jej dawne pomieszczenie przekazano Sekcji Gromadzenia. Hall na parterze zyskał nowy wystrój, obszerną szatnię, a na prawo od wejścia za ścianą z luksferów znalazła swoje miejsce wypożyczalnia (il. 10). Dawny „magazyn za kratkami” na pierwszym piętrze został wyremontowany i zamieniony w całości na hall katalogowy (il. 11). Na nadbudowanym nad dawną Czytelnią Główną piętrze znalazła siedzibę Sekcja Opracowania Alfabetycznego i Rzeczowego, a na dawnym balkonie operatora na najwyższej kondygnacji od wschodu – redakcja Encyklopedii Katolickiej. Wyremontowano instalacje – elektryczną, wodno-kanalizacyjną i co., zainstalowano dwie windy osobowe i dwie towarowe (lata 1967-1968). W 1965 r. powstały metalowe kręcone schodki wiodące z obecnego czwartego piętra magazynów do przyszłej Czytelni Głównej, tam, gdzie urządzono magazyn cimeliów, a także przeszklona ściana między Czytelnią Główną a przyszlą zaplanowaną mniejszą czytelnią i zapleczem.

W 1972 r. były już oddane do użytku trzy nowe czytelnie – Główna na czwartym piętrze (il. 12), Informacji Naukowej (wraz z Profesorską) na pierwszym, na miejscu podzielonej dawnej Głównej i Czasopism na parterze. Projekt wnętrza Czytelni Głównej wykonał Julian Kleczek. Do małej czytelni za Czytelnią Główną przeniesiono Czytelnię Zbiorów Graficznych i Kartograficznych.

W latach 1968-1969 odnowiono elewację budynku, ujednolicając jej wygląd (il. 13). Widoczna na zdjęciu fasada jest tynkowana, z zachowanym

¹⁶ Nowodworski, dz. cyt., s. 57.

podziałem na ryzalit południowy i część północną, zwieńczone wystającym gzymsem. Ryzalit zyskał trzy osie, zaznaczone oknami, czterodzielnymi w prawej osi (klatka schodowa) i dwoma rzędami dwudzielnych od południa (biura i magazyny). Część boczna ryzalitu od północy zyskała ujednolicone dwudzielne okna na każdej kondygnacji, a część północna fasady – również nowe okna czteroskrzydłowe, w dwóch dolnych kondygnacjach z dużymi lufcikami. Wejście główne w trzeciej osi od północy, z daszkiem i dużymi trzyskrzydłowymi drzwiami.

III etap

Za kadencji dyrektora Andrzeja Paluchowskiego (1976-1997) księgozbiór Biblioteki powiększył się niemal dwukrotnie. W obliczu wciąż rosnącej w wielkim tempie liczby książek w magazynach, podjęto decyzję o dobudowaniu nowej części biblioteki. Dotychczasowa bryła budynku miała zostać powiększona od północy, od strony uliczki Chmielarczyka, łączącej ulice Chopina i Okopową. Do rozbudowy można było przystąpić po oficjalnym przekazaniu przez Kurię Lubelską działki KUL-owi, co nastąpiło w 1998 r.

Zespół warszawskich architektów – Jerzy Grochulski, Marcin Oborski i Stanisław Stefanowicz – opracował w 1997 r. *Projekt koncepcyjny* rozbudowy, zakładający nie tylko zwiększenie kubatury budynku Biblioteki, ale także nowoczesne opracowanie elewacji i nadanie obiektowi wysokiego poziomu estetycznego. Projektanci za szczególnie ważne uznali rozwiązanie narożnika ulic Chopina i Chmielarczyka (określone jako „...dominanta przestrzenna wymagająca pieczołowitego rozwiązania bryły i detalu”)¹⁷. Projekt przewidywał między innymi:

- na poziomie piwnic magazyny;
- na parterze rozbudowę istniejącego hallu i połączenie z dobudowaną wypożyczalnią oraz „częścią antykwaryczną” z osobnym wejściem od ul. Chopina, drugą kondygnację magazynów z bramą od ul. Chmielarczyka;
- na pierwszej kondygnacji pomieszczenia dyrekcji Biblioteki (gabinety i sekretariat) oraz magazyny;
- na piętrze odpowiadającym poziomowi czytelnicy i magazynowi Sekcji Rękopisów – rozbudowę tych pomieszczeń, przeznaczonych na przyszłą Czy-

¹⁷ J. Grochulski, M. Oborski, S. Stefanowicz, *Rozbudowa Biblioteki Uniwersyteckiej Katolickiego Uniwersytetu Lubelskiego. Plan koncepcyjny*, Warszawa 1997 [rkps w Archiwum BU KUL].

telnię Zbiorów Specjalnych, pracownie oraz magazyny Oddziału Zbiorów Specjalnych;

– na kondygnacji najwyższej – przyszłe czytelnie oraz pokoje do pracy indywidualnej.

Nowe skrzydło założone zostało na planie wydłużonego prostokąta przyległego od północy do części magazynowej, przechodzącego węższym łącznikiem na planie prostokąta w wydłużoną elipsę na rogu budynku. Bryła nowego skrzydła miała składać się z części wyraźnie różniących się od siebie formą i wysokością – od strony ul. Chopina część w formie walca zbudowanego na rzucie elipsy, oraz część zachodnia (magazynowa) – prostopadłościenna bryła niższa o jedną kondygnację. Prostopadłościenny łącznik mieścić miał dźwig, pomieszczenia socjalne i pomocnicze. Dachy zaprojektowano płaskie, urozmaicone świetlikami – nad częścią magazynową pięcioma ostrosłupowymi, nad ryzalitem od ul. Chopina – jednym dużym w formie ściętego walca. Powierzchnia zabudowy obejmowała 482 m², powierzchnia użytkowa biblioteki miała się zwiększyć o 2864 m², a kubatura o 10284,4 m³. Znacznym usprawnieniem miał być nowy system wentylacyjny, projektowana klimatyzacja czytelnii i części magazynów, oraz przystosowanie biblioteki dla potrzeb osób niepełnosprawnych (windy, sanitariaty).

Pierwsze prace budowlane ruszyły w lipcu 1998 r. – ogrodzono teren dotychczasowego trawnika i w sierpniu rozpoczęto pierwsze wykopy pod fundamenty. We wrześniu istniał już zarys ryzalitu na planie elipsy u zbiegu ulic Chopina i Chmielarczyka, przylegającego do istniejącej bryły. Zalano pierwsze fundamenty, które poświęcił w październiku ówczesny rektor KUL ks. Andrzej Szostek. Położono zbrojenia podpiwniczenia, w lipcu stanęły już potężne ściany parteru nowego ryzalitu i budowa ruszyła w górę, w sierpniu położony został strop przyszłej wypożyczalni. Na jesieni budowa w stanie surowym zatrzymała się na poziomie 3 piętra. W listopadzie 1999 r. gotowe były już trzy piętra nowych magazynów. W marcu 2000 r. skończono ściany i strop magazynów i rozpoczęto prace nad budową nowej czytelnii od strony północnej. Czerwiec 2001 r. przyniósł stan surowy (ściany i strop) nowej części czytelnii, latem zaś przystąpiono do wykańczania elewacji. W październiku 2001 r. elipsowaty ryzalit był już nakryty dachem, otynkowany, pomalowano łącznik między nim a magazynami na koralowy kolor, oraz wstawiono okna o zielonkawych ramach (il. 14). Od wiosny 2001 r. skoncentrowano się głównie na pracach wewnątrz nowo wybudowanych pomieszczeń. Cały rok 2002 zajęły najbardziej czasochłonne prace wykończeniowe, a także łączenie dobudowanego skrzydła ze starą częścią bryły budynku. W roku następnym doszły jeszcze prace remontowe wewnątrz dotychczasowych pomieszczeń

biblioteki, związane z reorganizacją całego gmachu. W październiku 2003 r. przystąpiono do prac wykończeniowych w obrębie nowej Wypożyczalni.

W lipcu 2006 r. zaczęto przebudowę hallu katalogowego w starej części biblioteki. Najważniejszą zmianą miała być wybudowana od strony magazynów antresola na dodatkowe stanowiska terminali komputerowych, dostępna z dwóch stron – z drugiego piętra z poziomu barku oraz z pierwszego piętra schodami w niewykończonej jeszcze części ryzalitu w nowym skrzydle. 14 października 2006 r. otworzono uroczyście nową Wypożyczalnię i część magazynów. Poświęcenia dokonał arcybiskup lubelski ks. Józef Życiński.

Trzeci etap przebudowy biblioteki wciąż trwa, przewidziany jest m.in. remont Czytelni Głównej oraz zintegrowanie jej wystroju z nową częścią Czytelni w nowym skrzydle, oddanie kolejnych poziomów magazynów nowego skrzydła (w czerwcu 2007 r. funkcjonują piętra – trzecie, czwarte oraz suteryna), zorganizowanie Czytelni oraz pracowni Oddziału Zbiorów Specjalnych.

Elewacja budynku od strony ul. Chopina znacznie zmieniła swój wygląd. Dawna część północna jest teraz flankowana z dwóch stron ryzalitami – od południa prostokątnym, od północy elipsoidalnym. Układ osi, kondygnacji i wygląd okien w ryzalicie południowym i części środkowej fasady nie zmienił się od lat siedemdziesiątych XX wieku. Ryzalit północny jest czterokondygnacyjny, tynkowany na biało, zwieńczony w środkowej części mocno wystającym okapem, pod którym znajduje się rząd świetlików. Połączony jest z centralną częścią fasady łącznikiem z drzwiami w przyziemiu. Na parterze rząd czternastu prostokątnych jednopółowych wąskich okien, na pierwszym piętrze trzy osie zaakcentowane wysokimi potrójnymi oknami dwupółowymi. Na trzeciej kondygnacji rząd czternastu prostokątnych jednopółowych okien, na czwartej – jedenaście prostokątnych okien jednopółowych (il. 15). Należy przypuszczać, że w ciągu najbliższych lat wygląd fasady zmieni się jeszcze bardziej, ponieważ opracowywany jest aktualnie projekt jej modernizacji (przewiduje m.in. w starej części wymianę okien, nowe tynki oraz kamienne okładziny).

Tak jak niełatwym zadaniem jest adaptacja zastanego budynku dla potrzeb bibliotecznych, wyzwaniem jest również zaprojektowanie nowej bryły w taki sposób, by wpisała się bez zgrzytów w istniejącą już zabudowę otoczenia. Nie wiemy jeszcze, jak ostatecznie będzie wyglądała Biblioteka po modernizacji fasady. W chwili obecnej jest widoczny kontrast między oszczędną w wyrazie, modernistyczną bryłą starego budynku a dobudowanym skrzydłem północnym, operującym śmiałym kolorem i nowoczesnymi materiałami wykończeniowymi. Ciekawym pomysłem jest podkreślenie narożnika ulic Chopi-

na i Chmielarczyka poprzez elipsowaty kształt nowego ryzalitu, zamykający mocniejszym akcentem dość monotony ciąg zabudowy.

Jeśli chodzi o wnętrza modernizowanej Biblioteki, także trudno jest przewidzieć, jak ostatecznie będą wyglądały i jak projektowane zmiany wpłyną na jej funkcjonowanie. Najpopularniejszym modelem bryły biblioteki był już od XIX wieku budynek tzw. trójdzielny¹⁸, w którym odseparowane od siebie były części przeznaczone na magazynowanie książek, czytelnie dla odwiedzających i pracownie dla bibliotekarzy. Najnowsze biblioteki buduje się obecnie według innych założeń, znanych we współczesnej literaturze przedmiotu jako Harry Faulkner-Brown's Ten Commandments. Według tych zasad budynek biblioteczny powinien być elastyczny (*flexible*), zwarty (*compact*), dostępny (*accessible*), rozszerzalny/rozciągliwy (*extendible*), zróżnicowany (*varied*) pod względem warunków pracy i wieloaspektowego dostępu do informacji, zorganizowany (*organised*), wygodny (*comfortable*), zapewniający stałe warunki środowiskowe i mikroklimatyczne (*constant in environment*), bezpieczny (*secure*) i ekonomiczny w eksploatacji (*economic*)¹⁹. Realizacja wszystkich wymienionych założeń projektowych w sferze konstrukcji, technologii i architektury wewnątrz jest możliwa tylko przy budowaniu budynku bibliotecznego od podstaw. W przypadku budynków adaptowanych na potrzeby biblioteczne, wydają się one niezwykle trudne do zrealizowania. Tak jest również w przypadku Biblioteki Uniwersyteckiej KUL. Mimo nieustannego dążenia do poprawy warunków pracy czytelników i bibliotekarzy oraz ciągłego zwiększania kubatury magazynów, niełatwo na tak ograniczonej powierzchni i przy ograniczonych środkach osiągnąć idealne rozwiązania. Biblioteka Uniwersytecka KUL wychodzi naprzeciw potrzebom dzisiejszych czytelników, przeznaczając dużo miejsca na stanowiska dla terminali komputerowych oraz zwiększając powierzchnię Wypożyczalni, która obecnie obsługuje znacznie więcej czytelników niż w ubiegłych dziesięcioleciach. Pozostaje mieć nadzieję, że wciąż trwająca przebudowa przyniesie jeszcze inne udogodnienia i nowe rozwiązania, pozwalające na coraz sprawniejsze funkcjonowanie Biblioteki.

¹⁸ E. K o b i e r s k a - M a c i u s z k o, *Budownictwo biblioteczne w ostatnim dziesięcioleciu – główne tendencje w projektowaniu*, [w:] *Stan i potrzeby polskich bibliotek uczelnianych*, [red.] A. Jazdon, A. Chochlikomla, Poznań 2001, s. 88.

¹⁹ E. P i o t r o w s k a, R. M. Z a j ą c, *Nowoczesna architektura bibliotek*, „Konspekt” 2004, nr 19, s. 74.

ARCHIWALIA

- Akta nieruchomości położonej w Lublinie przy ul. Chopina 27*, Akta miasta Lublina, Inspekcja Budowlana, Archiwum Państwowe w Lublinie, sygn. 5318.
- Akta nieruchomości położonej w Lublinie przy ul. Wieniawskiej 6*, Akta miasta Lublina, Inspekcja Budowlana, Archiwum Państwowe w Lublinie, sygn. 5706.
- G r o c h u l s k i Jerzy, O b o r s k i Marcin, S t e f a n o w i c z Stanisław, *Rozbudowa Biblioteki Uniwersyteckiej Katolickiego Uniwersytetu Lubelskiego. Plan koncepcyjny*, Warszawa 1997 [rękopis w Archiwum BU KUL].
- Kalendarium przebudowy budynku przy ul. Chopina 27 i przystosowania go do funkcji bibliotecznych (1959-1971)*, [oprac. M. Butkiewicz na podstawie dokumentów Komisji bibliotecznej ds. Przebudowy, rękopis w Archiwum BU KUL].

BIBLIOGRAFIA

- G u s t a w Romuald, N o w o d w o r s k i Witold, *Dwadzieścia lat Biblioteki Uniwersyteckiej*, ABMK 1(1960), z. 2, s. 133-160.
- K o b i e r s k a - M a c i u s z k o Ewa, *Budownictwo biblioteczne w ostatnim dziesięcioleciu – główne tendencje w projektowaniu*, [w:] *Stan i potrzeby polskich bibliotek uczelnianych*, [red.] A. Jazdon, A. Chochlikomla, Poznań 2001, s. 85-105.
- N o w o d w o r s k i Witold, *Gmach Biblioteki*, ABMK 23(1971), s. 53-59.
- P i o t r o w s k a Ewa, Z a j ą c Renata M., *Nowoczesna architektura bibliotek*, „Konspekt” 2004, nr 19, s. 74-84.
- S ł o m k o w s k i Antoni, *Wspomnienia z czasów pełnienia obowiązków rektora KUL*, [w:] *Katolicki Uniwersytet Lubelski w latach 1944-1952. Wspomnienia i relacje*, praca zbiorowa pod red. J. Ziółka, Lublin 1999, s. 25-85.
- W a r z e s z a k Józef, Ks. Antoni Słomkowski, *1900-1982: rektor i odnowiciel KUL, teolog – rekolekcjonista, człowiek sumienia*, Warszawa 1999.
- Wczoraj – dziś – jutro Akcji Katolickiej*, praca zbiorowa pod red. ks. T. Borutki, Kraków 2004.

SPIS ILUSTRACJI

1. Rzut i przekrój Kinoteatru z 1937 r. Ze zbiorów Archiwum Państwowego w Lublinie
2. Rzuty parteru i pierwszego piętra Biblioteki z 1947 r. Ze zbiorów Archiwum Państwowego w Lublinie
3. Widok Czytelni Głównej na pierwszym piętrze od strony wejścia oraz od strony zaplecza, lata pięćdziesiąte XX wieku. Fot. Archiwum BU KUL
4. Widok Czytelni Czasopism na drugim piętrze z wejściem z antresoli Czytelni Głównej, lata pięćdziesiąte XX wieku. Fot. Archiwum BU KUL
5. Widok fasady Biblioteki z lat pięćdziesiątych XX wieku. Fot. Archiwum BU KUL

6. Widok południowej elewacji Biblioteki po nadbudowaniu trzeciego piętra, ok. 1960 r. Fot. Archiwum BU KUL
7. Rzut parteru Biblioteki z 1964 r. Archiwum BU KUL
8. Rzut pierwszego piętra Biblioteki z 1964 r. Archiwum BU KUL
9. Czytelnia Informacji Naukowej z księgozbiorem nowości teologicznych na antresoli, koniec lat sześćdziesiątych XX wieku. Fot. Archiwum BU KUL
10. Widok hallu po przebudowie, ok. 1970 r. Fot. Archiwum BU KUL
11. Widok hallu katalogowego na pierwszym piętrze, ok. 1970 r. Fot. Archiwum BU KUL
12. Widok nowej Czytelni Głównej na czwartym piętrze, początek lat siedemdziesiątych XX wieku. Fot. Archiwum BU KUL
13. Widok Biblioteki od strony północno-wschodniej, początek lat siedemdziesiątych XX wieku. Fot. Archiwum BU KUL
14. Widok budynku Biblioteki od wschodu, 2002 r. Fot. Archiwum BU KUL
15. Widok na skrzydło północne, 2001 r. Fot. Archiwum BU KUL

ON THE HISTORY OF THE RECONSTRUCTION OF THE BUILDING OF KUL LIBRARY

S u m m a r y

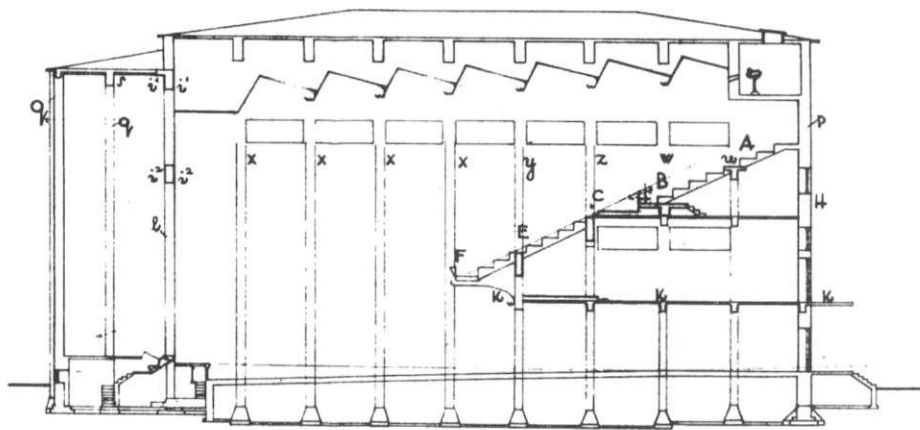
The University Library of KUL was established together with the University in 1918. Initially, it was located in the Bernardine monastery at 4 Dolna Panny Marii Street. In 1947 the library was moved to an incomplete building of the Cinematheatre of Catholic Action at 27 Chopin Street, the building that was presented to KUL by the then Lublin Bishop Stefan Wyszyński. In the years of 1947-1952 the building was adapted to library needs, a task that was not easy. Yet another floor was added, and in the break four floors of storehouse for books were placed. Among other things, a two-storey building was completed. It housed the Main Reading Room, the Journals Reading Room, and other rooms for librarians. The second stage of reconstruction embraces the period of 1959-1972. It sought, above all, to extend the store space by including the cinema hall that was not used, a reconstruction of the staircase, hall, and entrance. The Main Reading Room, Journals Room, Scientific and Theological Information were moved to a new place. Two floors were added: the third on the side of the yard and the fourth over the stores. The latter floor was destined for the largest reading room. Technical installations were modernised, lifts were installed, and the elevation was made uniform. The last stage of the Library's reconstruction, commenced in 1998, is still going on. A north wing was added and destined for six storeys of modern stores, lending library, rooms for administration, the staff, and a Reading Room for Special Collections. Completion work is going on inside the building. They are designed to enhance the comfort of readers and the stuff of the Library. There are also plans to modernise the elevation.

Translated by Jan Kłos

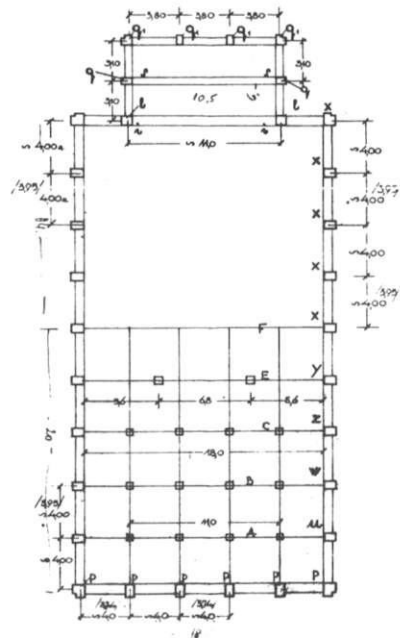
Słowa kluczowe: Biblioteka Główna KUL, przebudowa, architektura.

Key words: the Main Library of KUL, reconstruction, architecture.

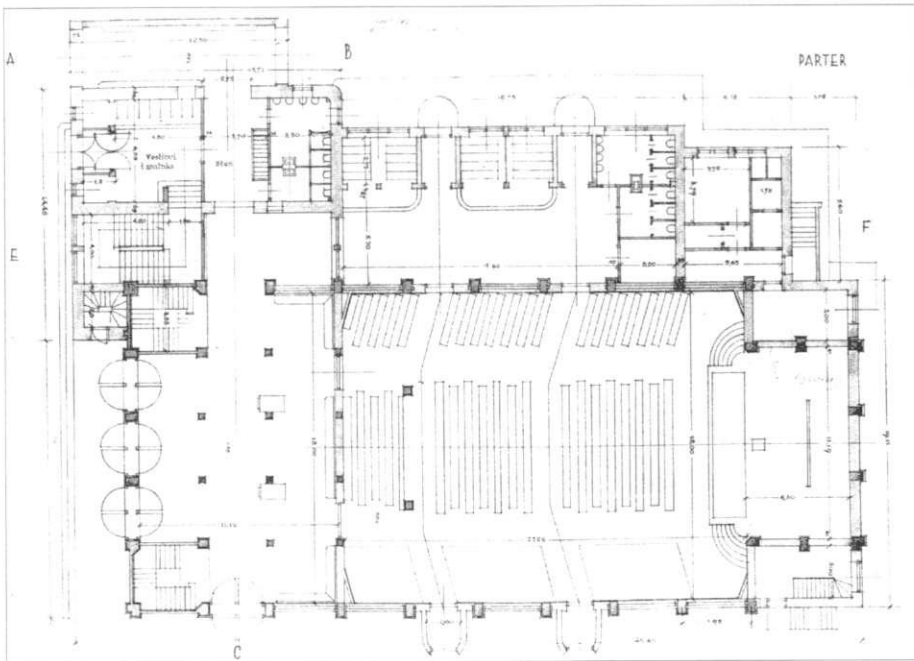
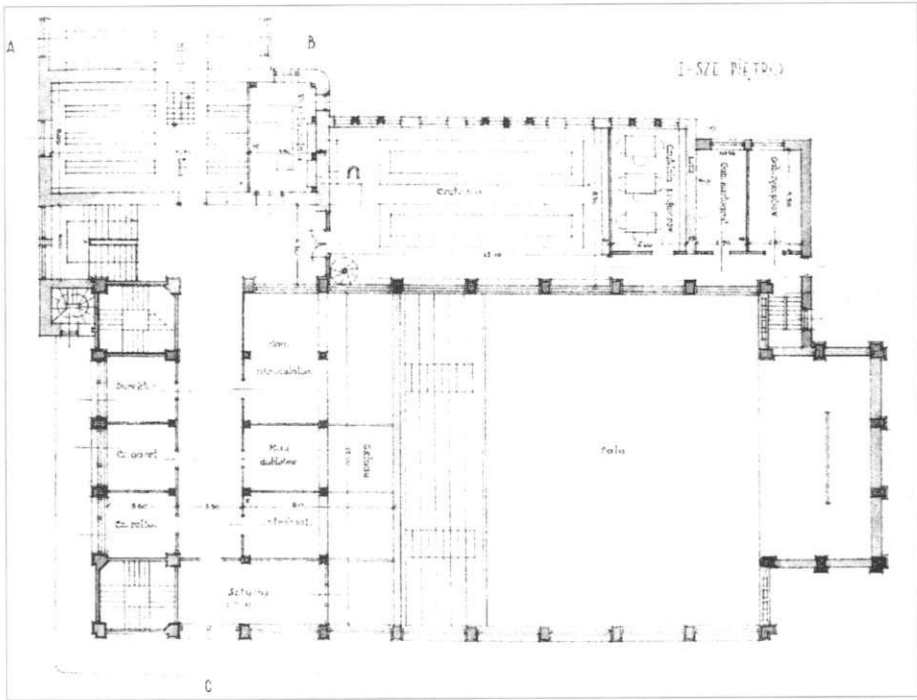
DOM KATOLICKI



SZKEMAT KONSTRUKCJI.



1. Rzut i przekrój Kinateatru z 1937 r.



2. Rzuty parteru i I piętra Biblioteki z 1947 r.



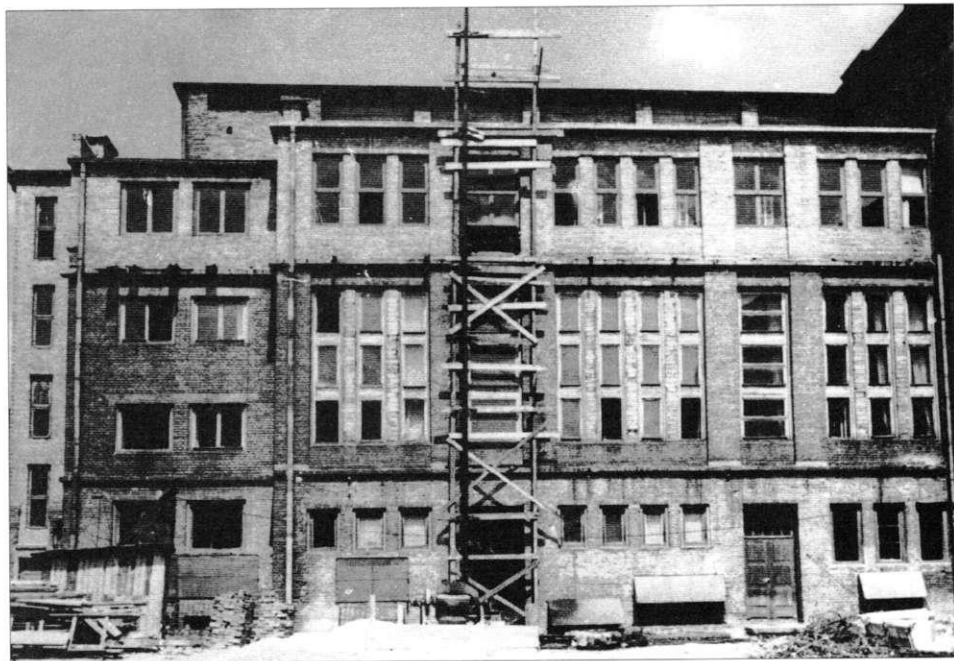
3. Widok Czytelni Głównej na I piętrze od strony wejścia oraz zaplecza, lata pięćdziesiąte



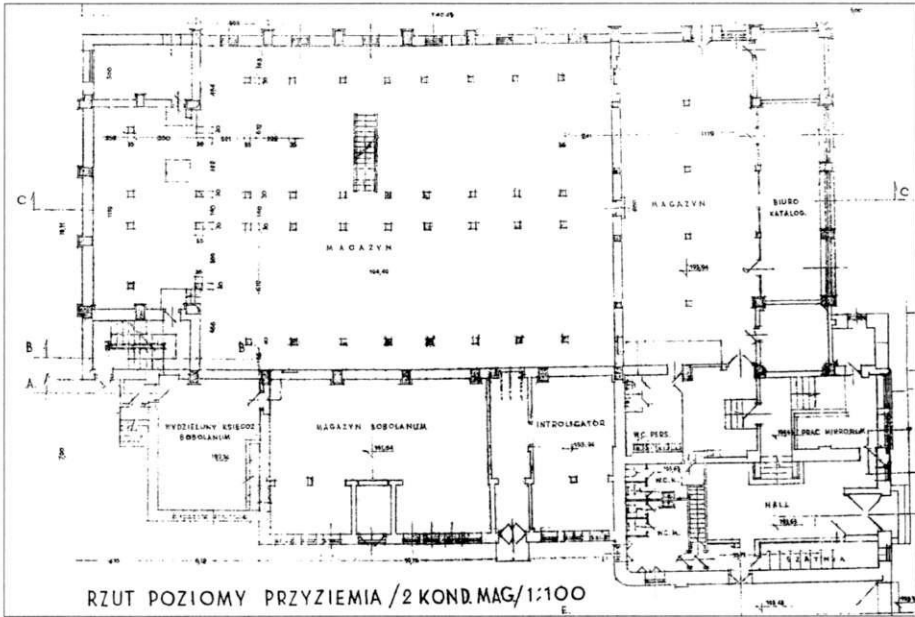
4. Widok Czytelni Czasopism na II piętrze z wejściem z antresoli Czytelni Głównej, lata pięćdziesiąte



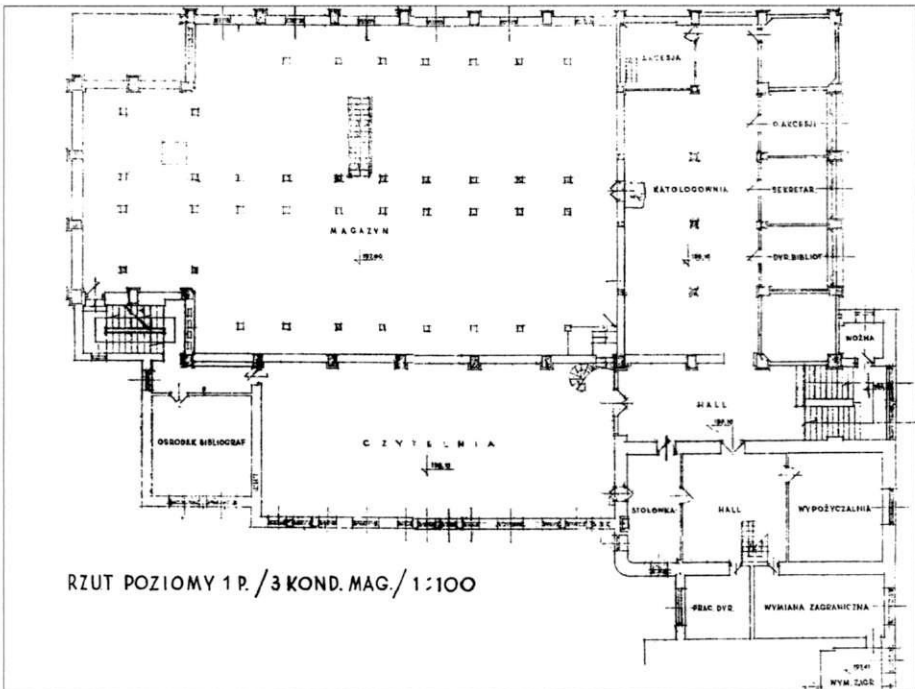
5. Widok fasady Biblioteki z lat pięćdziesiątych



6. Widok południowej elewacji Biblioteki po nadbudowie III piętra, ok. 1960 r.



7. Rzut parteru Biblioteki z 1964 r.



8. Rzut I piętra Biblioteki z 1964 r.



9. Czytelnia Informacji Naukowej z księgozbiorem nowości teologicznych na antresoli, koniec lat sześćdziesiątych



10. Widok hallu po przebudowie, ok. 1970 r.



11. Widok hallu katalogowego na I piętrze, ok. 1970 r.



12. Widok nowej Czytelni Głównej na IV piętrze, początek lat siedemdziesiątych



13. Widok Biblioteki od strony północno-wschodniej, początek lat siedemdziesiątych



14. Widok budynku Biblioteki od wschodu, 2002 r.



15. Widok na skrzydło północne, 2001 r.