

PIOTR KRASNY, MAREK WALCZAK

KONFESJA
KILKA UWAG O ZNACZENIU TERMINU
ORAZ JEGO UŻYWANIU I NADUŻYWANIU
W POLSKIEJ LITERATURZE HISTORYCZNOARTYSTYCZNEJ

Dorobek polskiego piśmiennictwa artystycznego w epoce nowożytnej przedstawia się nader skromnie. W naszym języku nie spisywano wówczas prawie wcale traktatów artystycznych ani nie wydawano rozporządzeń kościelnych, dotyczących zasad tworzenia sztuki sakralnej. Do rzadkości należały też próby tłumaczenia dzieł obcojęzycznych o takiej tematyce, które pozostały zresztą w rękopisach, a więc nie mogły raczej wpływać na kształtowanie konwencji językowych¹. Trudno zatem się dziwić, że polscy badacze sztuki nowożytnej napotykają raz po raz poważne problemy terminologiczne, którym starają się zaradzić między innymi poprzez adaptowanie terminów obcych, przyswajanych bądź dosłownie (*rocaille*, *Gesamtkunstwerk*), bądź też zapisywanych zgodnie z zasadami polskiej ortografii (edikula, lukarna). O ile pierwsze z tych rozwiązań wyraża *per ipso* pewien dystans do użytego terminu, o tyle drugie może stwarzać wrażenie, że termin jest zadomowiony w języku polskim od dawna i ma precyzyjne znaczenie, „wyszlifowane” w trakcie wielowiekowego użytkowania. Czasem jednak, gdy zastanowimy się głębiej,

Dr hab. PIOTR KRASNY – adiunkt w Instytucie Historii Sztuki Uniwersytetu Jagiellońskiego; adres do korespondencji: ul. Grodzka 53, 31-001 Kraków, tel. (012) 422 94 62.

Dr MAREK WALCZAK – adiunkt w Instytucie Historii Sztuki Uniwersytetu Jagiellońskiego; adres do korespondencji: ul. Grodzka 53, 31-001 Kraków, tel. (012) 422 94 62.

¹ J. K o w a l c z y k, *Recepcja traktatu Vigudi w Polsce w XVI i XVII wieku*, [w:] *Praxis atque theoria. Studia ofiarowane Profesorowi Adamowi Małkiewiczowi*, Kraków 2006, s. 197-210.

co ów doraźnie spolszczony termin dokładnie oznacza, musimy sięgnąć do jego obcojęzycznego źródła, aby przypomnieć sobie pierwotną definicję i pierwotny zakres znaczeniowy, a następnie wyjaśnić okoliczności przyśwojenia².

Do takiej refleksji nad terminem *konfesja* skłoniła nas wydana ostatnio książka Ryszarda Mączyńskiego, z której zdaje się wynikać, że struktury architektoniczne o tej nazwie pojawiały się bardzo licznie we wnętrzach kościołów katolickich na ziemiach Rzeczypospolitej w okresie potrydenckiej reformy Kościoła, stając się jednym z najważniejszych przejawów „kontrreformacyjnego” przeobrażania wystrojów tych wnętrz³.

W polskiej literaturze historycznoartystycznej wymowa nadawana terminowi *konfesja* jest wyjątkowo niejednoznaczna. Mianem tym obejmuje się najczęściej złożone struktury architektoniczne, w których ołtarz z grobem świętego jest umieszczony pod monumentalnym baldachimem, wspartym na czterech kolumnach lub filarach, a nieco rzadziej – każdy ołtarz, w którym spoczywają tzw. relikwie większe (czyli kompletne lub niemal kompletne ciało świętego), niezależnie od nadanych mu form architektonicznych. Takie definicje konfesji pojawiają się w większości współczesnych encyklopedii i leksykonów poświęconych dziejom sztuki⁴, uważanych za miarodajne dla historycznoartystycznej polszczyzny. Niektórzy badacze wyznaczali jednak temu terminowi odmienny zakres. Michał Rożek i Michał Gradowski próbowali zawęzić jego znaczenie wyłącznie do samego baldachimu (*cyborium-konfesja*, *ołtarz baldachimowy*), umieszczonego nad grobem lub relikwiarzem⁵. W najnowszym wydaniu *Słownika terminologicznego sztuk pięknych* mianem konfesji

² Taką metodę analizy znaczenia historycznych terminów artystycznych postuluje m.in. H. Sedlmayr (*Arte e verità. Per una teoria e un metodo della storia dell'arte*, przeł. P. Fiore, Milano 1984, s. 168).

³ R. Mączyński, *Nowożytne konfesje polskie. Artystyczne formy gloryfikacji grobów świętych i błogosławionych w dawnej Rzeczypospolitej*, Toruń 2003.

⁴ Zob. m.in. *Słownik terminologiczny sztuk pięknych*, red. S. Kozakiewicz, Warszawa 1969, s. 184; W. Szolginia, *Architektura i budownictwo. Ilustrowana encyklopedia dla wszystkich*, Warszawa 1975, s. 166; *Nowa encyklopedia powszechna*, t. III, Warszawa 1996, s. 450; *Encyklopedia Krakowa*, Warszawa–Kraków 2000, s. 433; S. Kobielus, *Konfesja*, [w:] *Encyklopedia katolicka*, t. 9, Lublin 2002, szp. 578-579; *Encyklopedia sztuki polskiej*, Kraków 2001, s. 277.

⁵ M. Rożek, *Ara Patriae. Dzieje grobu św. Stanisława w katedrze na Wawelu*, „*Analecta Cracoviensia*”, 11(1979), s. 444; tenże, *Wawel i Skałka – Panteony polskie*, Wrocław 1995, s. 184; M. Gradowski, *Dawne złotnictwo. Technika i terminologia*, Warszawa 1984, s. 111. Zob. też: Z. Zwoliński, Z. Malicki, *Mały słownik terminów plastycznych*, Warszawa 1974, s. 72.

określono wszakże wyłącznie *przedsionek grobu męczennika znajdującego się pod ołtarzem głównym, do którego prowadzą schody*, a zarazem stwierdzono bardzo zdecydowanie, że jest to *niewłaściwa nazwa grobowca męczennika z jego relikwiami, znajdującego się we wnętrzu kościoła*⁶. Podobne zawężenie terminologiczne postulował także jeden z piszących te słowa⁷.

Ryszard Mączyński dołączył do grona badaczy, którzy poszerzali radykalnie zakres znaczeniowy konfesji, proponując jej wyjątkowo pojemną definicję. Stwierdził bowiem, że termin ten może służyć *określeniu specjalnego rodzaju ołtarza (nie zdeteterminowanego w jakikolwiek sposób pod względem formalnym), który oprócz pełnienia podstawowych funkcji liturgicznych stanowi zarazem grobowiec świętego czy błogosławionego (męczennika lub wyznawcy), celowo przystosowany do przechowywania relikwii jego „całego ciała” i gloryfikowania ich za pomocą środków artystycznych*⁸.

Definicja opracowana przez Mączyńskiego jest bardzo jasna i precyzyjna, mogłoby się zatem wydawać, że nadaje się znakomicie do identyfikowania dzieł sztuki pełniących funkcję konfesji. Nie możemy jednak zapominać, że termin *konfesja* nie jest określeniem wypracowanym *ex post* przez historię sztuki, tak jak na przykład nazwy stylów historycznych⁹, ale był używany w dokumentach kościelnych w okresie, w którym powstawały nowożytne struktury architektoniczne, mieszczące relikwie większe świętych. Przy definiowaniu cech konfesji musimy zatem skupić się na historycznym znaczeniu owego terminu, zwłaszcza że – jak postaramy się to wykazać – w czasach, o których traktuje książka Mączyńskiego, było ono określone w jednoznaczny sposób.

Takiej precyzji brakowało jeszcze tekstom średniowiecznym, w których termin *confessio* oznaczał miejsce pochówku męczennika lub innego świętego (jako swobodna łacińska transpozycja określenia *martyrion*), bliżej nieokreślony *locus inter altare et sepulcrum*, ołtarz ustawiony na grobie świętego, a nawet – całą bazylikę szczycącą się posiadaniem jego szczątków¹⁰. Od

⁶ Słownik terminologiczny sztuk pięknych. Wydanie nowe, Warszawa 1996, s. 198.

⁷ M. W a l c z a k, „Alter Christus”. *Studia nad obrazowaniem świętości w sztuce średniowiecznej na przykładzie św. Tomasza Becketa*, Kraków 2001, s. 121, przyp. 17; t e n ż e, *Uroczystości pięćsetlecia kanonizacji św. Stanisława w Krakowie w r. 1753 okiem historyka sztuki*, „Folia Historica Cracoviensia”, 9(2003), s. 238.

⁸ M ą c z y ń s k i, dz. cyt., s. 9-10.

⁹ J. B i a ł o s t o c k i, *Manieryzm: triumf i zmierzch pojęcia*, [w:] *Sztuka i myśl humanistyczna. Studia z dziejów sztuki i myśli o sztuce*, Warszawa 1966, s. 131.

¹⁰ H. L e c l e r c q, *Confessio*, [w:] *Dictionnaire d'archeologie chrétienne et de liturgie*, red. F. Cabrol, H. Leclercq, t. III, Paris 1914, szp. 2503-2508; L. V o e l k l, *Confessio*, [w:]

w. IX określano nim także miejsce na złożenie relikwii w ołtarzu (niem. *Altargrab*) – w dzisiejszej terminologii *portatyl* lub *sepulcrum*. Jeszcze przed Soborem Watykańskim II w tekście dotyczącym konsekracji ołtarza w pontyfikatach zawarte było określenie *confessio id est sepulchrum, in quo reliquiae sunt reponendae*, odnoszone właśnie do portatyłu. Później, w dojrzałym średniowieczu, termin ten zaczęto stosować szeroko w odniesieniu do krypt z grobami świętych¹¹.

W w. XVI przyjęto jednak precyzyjną definicję konfesji, co opisał znakomicie twórca archeologii chrześcijańskiej Onofrio Panvinio w dziele *De precipuis Urbis Romae basilicis* (Romae 1564), odgrywającym kluczową rolę w sprecyzowaniu specyficznej kościelnej terminologii architektonicznej¹²: *antiquitus confessio idem erat quod martyrium, scilicet ecclesia in martyrum honorem consecrata. Nunc vero in omnibus totius orbis terrarum christianorum ecclesiis, quae duplices sunt, superior scilicet et inferior (quales multae per totam Lombardiam et Italiam, Romae etiam modo exstant et plures exstant) appellatur usque hodie inferior ecclesiae pars sub altari maiori aedificata, ut Parmae in cathedrali, Veronae ad S. Stephanum, Romae ad S. Priscam, S. Martinum in Montibus et alibi. Earum similitudine confessio dicitur locus imus sub gradibus altari maiori ecclesiarum S. Petri, S. Pauli, Lateranensis, S. Laurentii extra muros, S. Mariae Maioris et aliarum*¹³.

Takie „wyostrzenie” terminu *konfesja* wiązało się zarówno z potrydenckim dążeniem do „uporządkowania” tradycji Kościoła katolickiego, jak i z rozwojem rubrycystyki, wypracowującej ściśle reguły sprawowania liturgii i kształtowania jej materialnej oprawy. Arcybiskup mediolański Karol Boromeusz w *Instructiones fabricae et suppellectilis ecclesiasticae* (1577) podał opisy różnych rodzajów dzieł sztuki sakralnej, którym jako wybitny znawca obojga

Lexicon für Theologie und Kirche, t. IV, Freiburg am Breisgau 1986, szp. 85-86; B. N a d o l s k i, *Liturgika*, t. I: *Liturgika fundamentalna*, Poznań 1989, s. 146; K o b i e l u s, dz. cyt., szp. 578.

¹¹ J. B r a u n, *Der christliche Altar in seiner geschichtlichen Entwicklung*, t. I, München 1924, s. 192-207, 549-556; H. C l a u s s e n, *Heiligengräber im Frankenreich Ein Beitrag zur Kunstgeschichte des Frühmittelalters* (Inaugural-Dissertation zur Erlangung des Doktorgrades der Philosophischen Fakultät der Phillips-Universität zu Marburg, 1950, mps w Bibliotece Uniwersyteckiej w Marburgu), s. 12.

¹² P. L i v e r a n i, *Der Bau der Basilika St. Peter und die Anfänge der Christlichen Archeologie*, [w:] *Barock in Vatikan. Kunst und Kultur im Rom der Päpste 1572-1676*, Berlin 2006, s. 428-429.

¹³ Cyt. wg R. H o s p i n i a n, *De templiis, hoc est de origine, progressu, usu et abusu templorum et rerum ad templa pertinentium*, Genevae 1682, s. 78.

praw nadał bardzo precyzyjny, iście jurystyczny charakter. Dzięki takim przymiotom jego dzieło było uważane w dobie potrydenckiej za najważniejszy wykład zasad budowy i wyposażania świątyń katolickich i związanej z tą problematyką terminologii¹⁴. W rozdziale XVI owych instrukcji, zatytułowanym *De locis, vasis loculisque, quibus sacrae reliquiae reconduntur*, autor ów orzekł, iż: *sanctorum igitur corpora, quaecumque recondenda sint in ecclesia partem illam subterraneam habente, quae confessio, vulgo scuroolum dicitur, in ea praesertim, et in altaribus ipsis lapideis, aut subter ea, ut antiqui instituti est, pie decenterque reconduntur. Quam ob causam e marmore, vel saltam e solido lapide arcam, levigato opere intus expolitam, fieri conveniet, quae ex operculo eiusdem generis fastigiato constans, sacraque corpora, bene inclusa, continens, intus subtusque in illis firmiter collocetur*¹⁵. Lokalizacja konfesji w przestrzeni kościelnej została określona już w rozdziale X, w którym Borromeusz stwierdził, że taki grobowiec świętego powinien znajdować się pod prezbiterium, poniżej ołtarza głównego¹⁶.

Zwrot *ut antiqui instituti est* świadczy jednoznacznie, że Borromeusz pisząc swój tekst, miał na myśli najslawniejsze groby rzymskich świętych. W istocie struktura łącząca we wnętrzu kościoła niewielkie pomieszczenie, w którym albo pod którym złożone były szczątki świętego, z ustawionym nad nim ołtarzem, była najstarszym typem bogatego monumentu osoby otaczanej kultem, rozwiniętym na terenie Italii. Kolejnym ważnym etapem w rozwoju kultu świętych stało się umożliwienie dostępu do położonych pod posadzką kościoła pomieszczeń z relikwiami, najczęściej poprzez wprowadzenie krypty. Przy braku bezpośredniego dostępu do pomieszczenia z relikwiami niewielkie okienko (*fenestella*) w ścianie ołtarza umożliwiało kontakt wzrokowy

¹⁴ A. B l u n t, *Artistic Theory in Italy 1450–1600*, Oxford 1962, s. 127-130; *Teoretycy, pisarze i artyści o sztuce 1500–1600*, oprac. J. Białostocki, Warszawa 1985, s. 406; G. D e n t i, *Architettura a Milano tra Controriforma e Barocco*, Firenze 1988, s. 67-68; P. M. J o n e s, *Federico Borromeo and the Ambrosiana. Art Patronage and Reform in Seventeenth-Century Milan*, Cambridge 1993, s. 20-21; J. K o f r o ŋ o v á, *Problematika sakrálního prostoru po Tridentuském koncilu ve světle názorů církevních autorit*, „Umění”, 48(2000), s. 44-47, 52.

¹⁵ C. B o r r o m e o, *Instructiones fabricae et supellectilis ecclesiasticae*, [w:] *Trattati d'arte del Cinquento fra Manierismo e Controriforma*, t. III: C. Borromeo – Ammannati – Bocchi – R. Alberti – Comanini, oprac. P. Barocchi, Bari 1962, s. 36. Zob. też: C. B o r r o m e o, *Arte Sacra (De fabrica Ecclesiae)*, wyd. C. Castiglioni, C. Marcora, Milano 1952, s. 50; E. C. V o e l k e r, *Charles Borromeo's Instructiones fabricae et supellectilis ecclesiasticae, 1577. A Translation with Commentary and Analysis*, Ann Arbor 1977, s. 207.

¹⁶ B o r r o m e o, *Instructiones fabricae*, s. 19.

z *sacrum*¹⁷. André Grabar uznał, że obyczaj składania ciał pod ołtarzami rozpowszechnił się poprzez wielkie fundacje architektoniczne Konstantyna Wielkiego, dzięki którym określony został wzór kościoła martyrialnego i grobu w formie podziemnego pomieszczenia – konfesji¹⁸. Oczywiście tej tezy została zakwestionowana przez Johna Bryana Ward-Perkinsa z uwagi na brak dowodów archeologicznych, potwierdzających istnienie ołtarza nad grobem św. Piotra w czasach fundacji bazyliki konstantyńskiej¹⁹. Dowód na istnienie konfesji w kościele na Watykanie pochodzi dopiero z czasów Sykstusa III (432-440)²⁰. Grzegorz z Tours opisał owo miejsce jako ołtarz stojący nad grobem św. Piotra, otoczony przegrodą, z fenestellą, przez którą można zajrzeć do wnętrza²¹. Wzór dla świata chrześcijańskiego stanowiła z pewnością konfesja św. Piotra w formie, jaką nadano jej za czasów Grzegorza Wielkiego (590-604)²². Najstarsza zachowana konstrukcja tego rodzaju

¹⁷ Najstarsze krypty o charakterze „pierścieniowym” zachowały się w rzymskich kościołach S. Pancrazio (ok. 630) i S. Crisogonio (731-741); z wykopalisk znana jest krypta wbudowana przed r. 590 w apsydę konstantyńskiej Bazyliki św. Piotra na Watykanie, która stanowiła wzór dla późniejszych rozwiązań; B r a u n, dz. cyt., s. 568-573; C l a u s s e n, dz. cyt., s. 26-27, 168; R. K r a u t h e i m e r, *Rome. Profile of a City, 312-1308*, Princeton 1980, s. 86-87.

¹⁸ A. G r a b a r, *Martyrium. Recherches sur le culte des reliques et l'art chrétien antique*, t. I, Paris 1946, szczególnie rozdz. 3: *Les martyria fondés par Constatntin*, s. 204-313.

¹⁹ Jego najwcześniejszym przykładem miało być mauzoleum w Salonie, zbudowane w początkach w. IV przez miejscową matronę Asterię dla św. Anastazjusza z Akwilei, jednak pomimo prób rekonstrukcji ołtarza ponad grobem świętego nigdy nie udało się natrafić na jego ślady. Nie odnaleziono też, jak dotąd, śladów ołtarza z w. IV ponad grobem św. Piotra; J. B. Ward-Perkins, *Memoria, Martyr's Tomb and Martyr's Church*, „The Journal of Theological Studies”, New ser., 16(1966), s. 23.

²⁰ Papież ten miał przeznaczyć 400 funtów srebra na ozdobienie konfesji, a cesarz Walentyn ufundować do niej złote tablice z przedstawieniem Salwatora; *Hic [Sixtus] ornavit de argento confessionem beati Petri apostoli, qui habet libras CCCC. Ex huius supplicatione optulit Valentinianus Augustus imaginem auream cum XII portas et apostolos et Salvatorem gemmis pretiosissimis ornatam, quem voti gratiae suae super confessionem beati Petri apostoli posuit*; *Liber Pontificalis*, text, introduction et commentaire, L. Duchesne, t. I, Paris 1886, s. 233; C l a u s s e n, dz. cyt., s. 18; F. A. B a u e r, *Das Bild der Stadt Rom im Frühmittelalter. Papststiftungen im Spiegel des Liber Pontificalis von Gregor dem Dritten bis zu Leo dem Dritten*, Wiesbaden 2004 (Deutsches Archäologisches Institut Rom, Palilia, t. XIV), s. 53.

²¹ „*Hoc enim sepulchrum sub altare collocatum valde rarum habetur. Sed qui orare desiderat, reseratis cancellis, quibus locus ille ambitur, accedit super sepulchrum, et sic fenestella parvula patefacta immisso introrsum capite, quae necessitas promit efflagitat*”. *Gregorii episcopi Turonensis Liber in Gloria Martyrum*, [w:] *Monumenta Germaniae Historica, Scriptores Rerum Merovingicarum*, ed. B. Krusch, t. 1/2, Hannover 1885, s. 504.

²² E. K i r s c h b a u m, *The Tombs of St Peter and Paul*, London 1959, s. 55, il. 7.

pochodzi natomiast z V w. i znajduje się w kościele św. Aleksandra przy Via Nomentana²³.

Miejsca przechowywania ciał świętych urządzone przez Boromeusza odpowiadały ściśle swoim wyglądem zarówno wczesnochrześcijańskim wzorom, jak i opisowi konfesji, zawartym w jego instrukcjach. Już w latach sześćdziesiątych XVI w. św. Karol przeprowadził gruntowną restaurację kościoła S. Prassede w Rzymie, który był jego kościołem tytularnym jako członka kolegium kardynalskiego. Podczas owych prac podniesiono poziom podłogi prezbiterium, urządając pod nią obszerną, na wpół zagłębioną w ziemię kryptę, do której sprowadzały wiernych dwubiegowe schody (il. 1). W centrum pomieszczenia, nazywanego w dokumentach *konfesją*, ustawiono sarkofagi św. Praksedy i jej siostry św. Pudencjany²⁴. Budowa tej konfesji była najważniejszym przedsięwzięciem *fabryki*, zmierzającej – według relacji sekretarza Boromeusza Gian Pietra Giussana – do przywrócenia świątyni starożytnego wyglądu. Prace te posłużyły za *esempio mosse poi altri cardinali e prelati a fare il medesimo nelle loro chiese titolari. Onde da quel tempo in qua si sono riformate quasi tutte le chiese di Roma e ridotte a molta bellezza e vaghezza*²⁵. Można więc przyjąć, że przebudowa S. Prassede stała się modelowym przedsięwzięciem „wczesnochrześcijańskiego odrodzenia”, znamiennego dla sztuki rzymskiej około r. 1600. Przejawiało się ono przede wszystkim w restauracjach kościołów (S. Gregorio al Cellio, SS. Nereo e Achilleo, S. Susanna, S. Agnese fuori le mura), wznoszonych nad grobami antycznych męczenników, ku którym czci urządzano krypty-konfe-

Zapewne od samego początku program kościoła na Watykanie dostosowany był do potrzeb pielgrzymów; m.in. po to, aby mogli swobodnie oddawać cześć relikwiom, przed konfesją nie było *scolae cantorum* ani *solei* – zob. T. F. M a t h e w s, *An Early Roman Chancel Arrangement and Its Liturgical Functions*, „Rivista di Archeologia Cristiana”, 38(1962), s. 18-19.

²³ B r a u n, dz. cyt., s. 193; C l a u s s e n, dz. cyt., s. 12-13; J. A. I. H e r r e r o, *El Altar Cristiano*, t. I: *De los origines a Carlomagno (s. II-año 800)*, Pamplona 1978, s. 114, il. na s. 116.

²⁴ *Guida rionali di Roma. Rione I – Monti*, red. L. Barroero, t. II, Roma 1979, s. 56, 68; C. R o b e r t s o n, *Il Gran Cardinale. Alessandro Farnese, Patron of Arts*, New Haven–London 1992, s. 162.

²⁵ G. P. G i u s s a n o, *Vita di San Carlo Borromeo prete cardinale del titolo di Santa Prassede, archivescovo di Milano*, Roma 1610, s. 32.

sje²⁶, powielając ściśle rozwiązanie przestrzenne wypracowane przez św. Karola.

Sam Boromeusz przeniósł schemat krypty-konfesji do Mediolanu, polecając Pellegrinowi Tibaldiemu wybudować takie pomieszczenie pod prezbiterium tamtejszej katedry dla uczczenia szczątków kilku arcybiskupów mediolańskich, którzy dostąpili chwały niebios (il. 2)²⁷. W identyczny sposób uhonorowano ciało św. Fidelisa w jezuickim kościele S. Fedele, wzniesionym z inicjatywy i pod osobistym nadzorem św. Karola²⁸. Działania te miały zdecydowanie wzorcowy charakter, powiązany z kontrreformacyjnym programem propagowania kultu relikwii w archidiecezji mediolańskiej. Akta synodu mediolańskiego z r. 1565 zachęcały, aby święte szczątki *cum populo pietatis causa ostendantur, lumina accendantur*²⁹. W ten sposób propagowano kult lokalnych świętych i ożywiano chwalebne tradycje miejscowego Kościoła w średniowieczu, co miało służyć budowaniu wizerunku Mediolanu jako drugiego Rzymu³⁰.

Reformy duszpasterskie i fundacje religijne podjęte przez Boromeusza w archidiecezji mediolańskiej były skrzętnie naśladowane przez biskupów sąsiednich diecezji. Jednym z nich był metropolita boloński, Gabriele Paleotti, który przeprowadził gruntowną przebudowę prezbiterium swojej katedry, zlecając te prace bratu Pellegrina Tibaldiego Domenicowi. Architekt ów podniósł znacznie poziom posadzki prezbiterium, sytuując pod nią kryptę na pomieszczenie relikwii św. Witalisa i św. Agrykoli (il. 3). Właśnie to pomieszczenie było nazywane przez Paleottiego konfesją, o czym świadczą instrukcje o doborze *pitture de'santi [...] da ponersi in confessio*, wydane przez

²⁶ E. H u b a l a, *Roma sotteranea barocca*, „Das Münster”, 18(1965), s. 157-170; H. H i b b a r d, *Carlo Maderno and Roman Architecture 1580-1630*, London 1971; A. H e r z, *Cardinal Cesare Baronio's Restoration of SS. Nereo ed Achilleo and S. Cesareo de'Appia*, „The Art Bulletin”, 70(1988), s. 590-620; M. G. T u r c o, *Il titulus dei Santi Nereo e Achilleo, emblema della Riforma Cattolica*, Roma 1997, *passim*.

²⁷ A. C a s s i R a m e l l i, *Curiosità del Duomo di Milano*, Milan 1965, s. 104-106, il. 77; D e n t i, dz. cyt., s. 98.

²⁸ S. D e l l a T o r r e, R. S c h o f i e l d, *Pellegrino Tibaldi architetto e il S. Fedele di Milano. Invenzione e costruzione di una chiesa esemplare*, Milano 1994, s. 251, il. 152.

²⁹ V o e l k e r, dz. cyt., s. 219-220; W. G ó r a l s k i, *Reforma trydencka w diecezji i prowincji kościelnej mediolańskiej w świetle pierwszych synodów kard. Karola Boromeusza*, Lublin 1998, s. 348.

³⁰ S. M a y e r - H i m m e l h e b e r, *Bischöfliche Kunstpolitik nach dem Tridentinum. Der Secunda-Roma-Anspruch Carlo Borromeos und die mailändischen Verordnungen zu Bau und Ausstattung von Kirchen*, München 1984, zwłaszcza s. 18-21.

arcybiskupa w trakcie prac budowlanych. Także w diariuszu rządów Paleottiego w archidiecezji bolońskiej znalazła się informacja, iż w r. 1578 została *terminata la sontuosa fabrica, nel confessio sotto la medesima capella vi eresse un santuario [...] vi riposa parte dell'ossa sacre di santi martiri bolognesi*. Oryginalnym pomysłem Paleottiego było umieszczenie sarkofagów świętych w arkadowych niszach naśladujących arkosolia, co upodobniło nowożytną konfesję do wczesnochrześcijańskich katakumb³¹.

W r. 1606 papież Paweł V podjął decyzję o nowym ukształtowaniu architektonicznej oprawy grobu św. Piotra i miejsca złożenia relikwii św. Andrzeja w nowej bazylice watykańskiej. Pośrodku tego kościoła polecił wnieść *una balustrata intorno con scalini per poter scendere a basso ed andar a celebrare messa all'altare et corpi de detti Santi Apostoli* (1606). W wyniku tych prac powstał *il confessio per dove si scende all'altare sotterraneo degli Apostoli, dove si è cominciata una scalinata et balustra di marmi bellissimi* (1615, il. 4, 5). Wyłącznie dla owej krypty zarezerwowano miano *sacra Beati Petri confessio, Divi Petri confessio* lub *confessio di San Pietro*, którego nie odnoszono nigdy w XVII-wiecznych źródłach do całego ołtarza, wzniesionego nad grobem pierwszego papieża³², opisując go – tak jak Filippo Baldinucci – jako *l'Altar Maggiore di S. Pietro nel luogo, che diciamo la Confessione*³³.

W r. 1634 Pietro da Cartona rozpoczął na polecenie papieża Urbana VIII przebudowę krypty pod kościołem SS. Luca e Martina w Rzymie. Zgodnie z wolą fundatora prace te miały doprowadzić do odtworzenia form antycznej konfesji św. Martynty, toteż nadzór nad nimi powierzono oratorianinowi Giovanniemu Soverano, uważanemu wówczas za najwybitniejszego znawcę archeologii chrześcijańskiej. Zgodnie z jego wskazówkami Cortona wybudował

³¹ C. G ö t t l e r, *Die Kunst des Fegefeuers nach der Reformation. Kirchliche Schenkungen, Abläss und Almosen in Antwerpen und Bologna um 1600*, Mainz 1996, s. 102-116. Obie wypowiedzi Paleottiego cytujemy za Autorką tej rozprawy, która przytacza je na s. 103 i 105.

³² I. L a v i n, *Bernini and the Crossing of Saint Peter*, New York 1968, s. 4-5, il. 81; H i b b a r d, *Carlo Maderno*, s. 165-166; 185-187, il. 70a-71c (zacytowane teksty pochodzą z akt Kapituły Watykańskiej, podanych *in extenso* w obu tych książkach). Zob. też: N. C a f l i s h, *Carlo Maderno. Ein Beitrag zur Geschichte der Römischen Barockarchitektur*, München 1937, s. 37-38, il. 18; T. A. M a r d e r, *Bernini and the Art of Architecture*, New York 1998, s. 30-31. S. S c h ü t z e, *Die Ausstattung von Neu St. Peter*, [w:] *Barock in Vatikan*, s. 123-125, 142-144.

³³ F. B a l d i n u c c i, *Vita des Giov. Lorenzo Bernini*, oprac. A. Riegl, Wien 1912, 80. Zob. też: t e n ż e, *Życiorys Berniniego*, [w:] *Dwugłos o Berninim (Baldinucci i Chantelou)*, oprac. J. Białostocki, Wrocław 1962, s. 8.

obszerne podziemne pomieszczenie na planie krzyża, pośrodku którego usytuował ołtarz, a pod nim kryptę z ciałem świętej³⁴. W środowisku rzymskim dzieło to zostało uznane za modelową realizację schematu konfesji i jako takie pojawiło się w rozprawie Paola Aringhiego *Roma subterranea novissima*, wydanej w r. 1651. Na rycinie załączonej do owej książki ukazano rzut krypty, podpisany jako *ichnografia confessionis Sanctae Martinae* (il. 6)³⁵, co świadczy niezbicie, że około połowy XVII w. termin *konfesja* był nadal odnoszony jednoznacznie właśnie do krypt, a nie do ołtarzy mieszczących relikwie.

Ponad wieloma włoskim kryptami-konfesjami, a właściwie nad stojącymi na nich ołtarzami, wznoszono okazałe baldachimowe cyboria. Owe struktury nie były jednak postrzegane jako integralna część konfesji, a tym bardziej jako ich *differentia specifica*. Karol Boromeusz nie zalecał bowiem budowy takich baldachimów ani też nie stawiał ich nad fundowanymi przez siebie konfesjami (cyborium nad konfesją w S. Prassede powstało po jego śmierci³⁶). Bez baldachimów obywają się także konfesje świętych męczenników w katedrze w Bolonii i w rzymskim kościele S. Susanna. Nie sposób też utrzymywać, że cyborium powiązано na stałe z konfesją w późniejszej fazie rozwoju jej schematu architektonicznego. Konfesja w kościele SS. Luca e Martina, zbudowana – jak pamiętamy – w latach trzydziestych w. XVII, a więc w schyłkowej fazie „wczesnochrześcijańskiego odrodzenia”, była bowiem również „bezbaldachimowa”.

W opisach Bazyliki św. Piotra, sporządzanych w owym stuleciu, Berninowski baldachim (*moles aenea, baldacchino*, il. 7) nad grobem św. Piotra nie był nigdy traktowany jako integralny element konfesji pierwszego papieża, utożsamianej – jak pamiętamy – z kryptą, w której spoczywały dostojne relikwie³⁷. O samym baldachimie pisano zaś, że jest *impositum D. Petri confessioni*³⁸, co znalazło także oddźwięk w *Kalitektonice* ks. Bartłomieja Nataniela Wąsowskiego, wychwalającego Berninowską ideę *molis aeneae*

³⁴ A. Cerutti Fusco, M. Villani, *Pietro da Cortona architetto*, Roma 2002, s. 188-199, 205-211.

³⁵ Tamże, s. 356-357, il. na s. 359.

³⁶ *Guida rionali*, s. 56.

³⁷ Lavin, dz. cyt., s. 4-18, 23; Marder, dz. cyt., s. 30.

³⁸ F. Bonanni, *Numismata Summorum Pontificum Templi Vaticani fabricam indicantia*, Romae 1698, tabl. 48. Zob. też: S. Mossakowski, *Architektura kościoła bernardynów w Czerniakowie*, „Kwartalnik Architektury i Urbanistyki”, 11(1966), il. 64.

*supra confessionem SS. Apostolorum Romae ab Urbano VIII erectae*³⁹. Zacytowane teksty pokazują więc relację obu elementów, przyjmowaną konwencjonalnie w XVII w.: baldachim nie był konfesją ani jej komponentem, ale bywał z nią zestawiany dla podkreślenia szczególnego kultowego znaczenia krypty kryjącej szczątki świętego.

W nowożytnej sztuce krajów Rzeszy, Rzeczypospolitej i innych katolickich krajów północnej Europy nie zaadaptowano prawie zupełnie włoskiej koncepcji składania relikwii w kryptach pod ołtarzami. W epoce potrydenckiej podtrzymywano tam bowiem powszechnie średniowieczny zwyczaj wynoszenia ciał świętych na ołtarz, a raczej – nad ołtarz⁴⁰, nie bacząc na to, że według najwybitniejszego teologa tamtych czasów, Roberta Bellarmina, owo rozwiązanie miało posmak bałwochwalstwa, uwłaczającego czci Najświętszego Sakramentu⁴¹. Trudno orzec, czy zachowywanie owego zwyczaju było świadomą manifestacją odrębności północnoeuropejskiej tradycji kościelnej, ukształtowanej w okresie średniowiecza, czy też skutkiem bardziej bezrefleksyjnego powtarzania miejscowych rozwiązań.

Dobitnym wyrazem specyficznego transalpejskiego podejścia do sposobu przechowywania relikwii jest wydane w Monachium w r. 1591 dzieło *Ornatus ecclesiasticus / Kirchen Geschmuck*. Jego autorem był wikariusz generalny diecezji ratybońskiej Jakob Müller, wykształcony wszechstronnie w Rzymie, gdzie przebywał w Collegium Germanicum⁴². W tekście, który został pomysłany jako swoista adaptacja instrukcji Boromeusza do zwyczajów Kościoła w Rzeszy, zrezygnowano z opisywania konfesji-krypty, aby przedstawić

³⁹ B. N. Wąsowski, *Calitectorum seu de pulchro architecturae sacre et civilis compendi collectorum liber unicus*, Posnaniae 1678, s. 51.

⁴⁰ A. Schomers, *Rheinische Reliquiare. Goldschmiedearbeiten und Reliquieninszenierungen des 17. und 18. Jahrhunderts*, Rheinbach–Merzbach 1993, *passim*; A. Legner, *Reliquien in Kunst und Kult zwischen Antike und Aufklärung*, Darmstadt 1995, s. 283-313; A. Polonyi, *Reliquien aus den römischen Katakomben*, [w:] *Gold, Perlen und Edel-Gestein. Reliquienkult und Klosterarbeiten im deutschen Südwesten*, Ausstellung Augustiner Museum Freising, München 1995, s. 13; Mączyski, dz. cyt., *passim*.

⁴¹ R. Bellarminus, *Disputationes de controversiis christianae fidei*, t. II, Venetiis 1603, kol. 688.

⁴² Zob. m.in.: Schomers, dz. cyt., s. 36-42; K. Thümmel, *Der Ornatus ecclesiasticus / Kirchen Geschmuck von Jakob Müller. Untersuchungen zu einem Handbuch über nachtridentische Kirchengestaltung in der Diözese Regensburg*, „Münster”, 49(1996), s. 62-65; F. Trecker, *Augsburger Altäre zwischen Reformation (1537) und 1635. Bildkritik, Repräsentation und Konfessionalisierung*, Münster 1997, s. 80-87; A. Hahn, *Das Kunsthandwerk*, [w:] *Erzbischof Paris Lodron (1619-1653). Staatsman zwischen Krieg und Frieden*, red. P. Keller, J. Neuhardt, Salzburg 2003, s. 108-114.

tradycyjne północnoeuropejskie formuły artystycznej oprawy kultu relikwii. W części zatytułowanej *Von dem Heiligthumb und dessen Ort / Gefäß und Seschirr* czytamy: *Die gantze Leiber sollen allein genennt / und wie obgedacht / in ihren Orten / Särchen oder Gräbern / unverruckt verbleiben. Die kleine aber werden auff ein Altar / wa nit ein besonderer Ercker oder Außschutz / hierzu gemacht / in der Kirchen verhanden / ausserhalb deß Chors (es seyen dann deren sehr vil / und sich einer Gefahr zubesorgen / in welchem fahl jedes mal nur zwey Stuck zumal sollen außgeholt werden) zusammen getragen.* Tamże, na rycinie *Der festlich bereitete Altar* (s. 113), podano wzór świątecznej aranżacji ołtarza z wystawionymi nań relikwiami⁴³. Tak więc Mueller charakteryzując ołtarze z wywyższonymi szczątkami świętych, ani myślał nazywać ich konfesjami, zdając sobie zapewne sprawę, że różnią się one w zasadniczy sposób (obejmujący także sferę ideową) od Boromejskiej *confessio*.

Nic nam też nie wiadomo o określaniu takich ołtarzy mianem konfesji w innych środkowoeuropejskich dokumentach kościelnych w XVI, XVII i pierwszych trzech ćwierciach XVIII w. Dotyczy to także źródeł polskich, w których pisano po prostu o grobie świętego albo też o jego ołtarzu, dodając tylko z dumą, że spoczywają na nim relikwie większe patrona. Za przykład niech posłuży opis ołtarza św. Stanisława w katedrze krakowskiej, zawarty w najstarszym przewodniku po Krakowie. Autor *Kościółów krakowskich opisanie* z roku 1603, identyfikowany najczęściej z pisarzem i drukarzem krakowskim Janem Januszowskim, wzmiankował jeszcze „starą” kaplicę: *w pośrodku kościoła, od króla Zygmunta pierwszego zbudowaną, w której jest ołtarz ozdobny marmurowy, a w nim ciało świętego Floriana. [...] Za ołtarzem w trumnie w srebro oprawionej, którą sześć aniołów także oprawnych srebrem trzyma, jest ciało świętego Stanisława*⁴⁴.

W kolejnych, uwspółcześnionych i znacznie rozbudowanych wydaniach (1647, 1650, 1745), drukowanych pod imieniem Piotra Hiacynta Pruszcza, opisywano już nową strukturę, nakrytą baldachimem, wzniesioną w latach 1626-1629 (il. 8). Według owego źródła *kaplica św. Stanisława w pośrodku Kościoła, naprzód od króla Zygmunta Pierwszego zbudowana [...] w tej jest grób S. Stanisława, ta potym za staraniem J. M. Ks. Marcina Szyszkowskiego, biskupa kra[ko]wskiego, nowo zgruntu wielkim kosztem i strukturą przedziw-*

⁴³ S c h o m m e r s, dz. cyt., s. 36-37, 191-200, il. 7 (s. 193).

⁴⁴ *Przewodnik abo kościołów krakowskich krótkie opisanie wydany w 1603 z widokami Krakowa, którego już nie ma*, oprac. J. Kiliańczyk-Zięba, Kraków 2002, s. 80.

nie piękną [była] wystawiona (że też i za ledwie w Chrześcijaństwie temu podobna może być widziana). Naprzód tedy ma graduse z czarnego marmuru, na których oblistwowanie na balasach stoi: w rogach zaś cztery postumenta, każdy z nich oraz słupy w się korjantowe bierze, jeden marmurowy, a dwa mosiężne złotiste, te trzymają ksems marmurowy bardzo ozdobiony, na kształt katafalku, wysoko aż pod samo sklepienie Kościelne wyniesiony, nad ksemsem kopuła albo dach tej kaplice w karpiową tuskę z miedzi złotniczą robotą pozłożony. W rogach słupów ksemsowych na wierzchu dachu są obrazy mosiężne złotiste odlewane Patronów Polskich, nad tymi zaś wyżej we czterech rogach także dachu, są czterech Ewangelistów obrazy, takiegoż wizerunku pod ksemsem framugi cerklowe, w których kraty żelazne, smelcem lazurowym kwiatami złotistymi, także i herbami biskupów krakowskich ozdobione są. Około tego grobu jest listwa marmurowa z mosiężnymi balasami, w pośrodku czerwonym marmurem sadzona. Stół abo ołtarz z czerwonego marmuru, na którym aniołów czterech z odlewane srebro nową trunnę szczerosrebrną trzymają⁴⁵.

Terminologia zastosowana w drugim z tych opisów bazowała z pewnością na zwyczajach ugruntowanych w środowisku krakowskim, ponieważ sam Szyszkowski w listach do kapituły katedralnej nazywał fundowaną przez siebie strukturę kaplicą lub grobem, wprowadzając także czasem wznioślejsze określenie *mauzoleum*⁴⁶. W relacji o stanie diecezji krakowskiej, wysłanej do Rzymu w r. 1625, hierarcha ów chwalił się, że *ante aliquot annos induxi in animum honorificium sepulchrum ad instar capellae ex marmore secto, aere deaurato et argento, tanto martyri erigere iamque hoc opus satis in hoc regno illustre et magnificum ad effectum deducitur, quod ad minus constabit triginta millia ducatorum Ungaricalium iuxta valorem Romanum, quos de propria mea pecunia ad laudem et gloriam Omnipotentis Dei libenter expendo*⁴⁷. W podobny sposób opisał kaplicę w r. 1631 krakowski jezuita Jan

⁴⁵ *Kleynoty stołecznego miasta Krakowa, albo kościoły, y co w nich iest widzenia godnego y znacznego przez Piotra Hiacynta Pruszcza, krotko opisane*, Kraków 1745, s. 10-11. Warto odnotować, że określenie „*capella di S. Stanislao*” pojawiło się także na rysunku Giovanniego Battisty Gisleniego (datowanym na r. 1648), ukazującym wawelską strukturę, mieszczącą szczątki tego męczennika. Zob. *M a c z y Ń s k i*, dz. cyt., il. 96.

⁴⁶ *I. P o l k o w s k i*, *Grób i trumna ś. Stanisława biskupa i męczennika na Wawelu. Studium archeologiczno-historyczne*, Kraków 1885, s. 20-27.

⁴⁷ *Relacje o stanie diecezji krakowskiej 1615-1765*, wyd. W. Müller, Lublin 1978 (Materiały do dziejów Kościoła w Polsce, t. VII), s. 46.

Wielewicki: *novum altare ac sacellum sumptuosissime in medio templi arcensis a Martino Szyszkowski epsicopo exstructum*⁴⁸.

Kiedy w r. 1645 biskup Piotr Gembicki zamierzał ufundować nowy ołtarz główny w katedrze krakowskiej, rozważany był projekt przesunięcia ołtarza św. Stanisława, który w *Acta Actorum* kapituły krakowskiej nazywano po prostu *Sepulchrum Sancti Stanislai*⁴⁹. Przywołane terminy były też używane w kolejnych wizytacjach katedry, spisanych w okresie staropolskim⁵⁰, a także w tekstach opisujących przejmowanie Krakowa przez zaborców. Przykładowo Jan Waclaw baron de Mergelik, ustanowiony w r. 1796 przez cesarza Franciszka II pełnomocnym komisarzem Galicji Zachodniej, w czasie pierwszej wizyty w mieście został zaprowadzony do katedry, *gdzie ks[ia]żę biskup krakowski przywitał go ze święconą wodą i zaprowadził przed ołtarz św. Stanisława jako patrona Polski*⁵¹. Ważnym epizodem uroczystości składania przez mieszkańców Krakowa hołdu cesarzowi, reprezentowanemu przez cesarskiego szambelana księcia Karola de Auersperg, była modlitwa wysłannika *przed św. Stanisława ołtarzem*⁵².

W r. 1644 wykonawcy testamentu arcybiskupa gnieźnieńskiego Jana Lipskiego spisali umowę z Sebastianem Sałą, który *podjął się robić grobu z czarnego marmuru do kościoła św. Wojciecha w Gnieźnie stojącego, według wizerunku i formy od pana Konstantego [Tencalli] architekta*. Terminem *grób* określono w niej podest, mense, filary dźwigające sarkofag świętego oraz baldachim, wsparty na czterech filarach, a zatem całą rozbudowaną strukturę ołtarzową, naśladującą zresztą bardzo wyraźnie formy krakowskiego ołtarza św. Stanisława⁵³. Takie sformułowanie odpowiada znakomicie treś-

⁴⁸ J. W i e l e w i c k i, *Dziennik spraw domu zakonnego oo. Jezuitów u św. Barbary w Krakowie*, t. 5: 1630-1639, Kraków 1999, s. 97.

⁴⁹ K. J. C z y ż e s k i, *Biskupa Piotra Gembickiego dary i fundacje artystyczne dla katedry krakowskiej*, [w:] *Katedra krakowska w czasach nowożytnych (XVI-XVIII w.)*, red. D. Nowacki, Kraków 1999, s. 58.

⁵⁰ Archiwum Kapituły Metropolitalnej na Wawelu, m.in.: rkps nr 20, Wizytacja Bernarda Maciejowskiego, 1602 s. 12 (*Secundum altare est in medio Ecclesiae gloriosi Martyris S. Stanislai totum marmoreum quo ossa et cineres continentur eiusd[em] S. Stanislai. et S. Floriani*); rkps nr 52, Wizytacja Andrzeja Trzebickiego, 1670, s. 397 (*Visitatio capellae sepulchri Sancti Stanislai Episcopi et Martyris altaris et Ministeriorum in ea fundatoru[m] in Ecclesia Cathedrali Cracoviensi*). Zob. też J. U r b a n, *Katedra na Wawelu (1795-1918)*, Kraków 2000, s. 21.

⁵¹ I. K l e s z c z o w a, *Ceremonie i parady w porzbirowym Krakowie 1796-1815*, Kraków 1999, s. 17.

⁵² Tamże, s. 25.

⁵³ J. Z a c h w a t o w i c z, *Przemiany architektoniczne w okresie od 1500 do 1760 r.*,

ci łacińskich not w aktach kapituły gnieźnieńskiej, w których ów ołtarz św. Wojciecha, a także kolejna struktura wzniesiona na jego miejscu w latach 1679-1681 (il. 9) były opisywane przez cały w. XVII i XVIII terminami *sepulcrum* lub *mausoleum*⁵⁴. Szczególnie znamienity jest dekret kapituły z r. 1766 o remoncie uszkodzonej przez pożar *eleganti structurae mauseoli S. Adalberti veram effigiem mauseoli SS. Apostolorum Petri et Pauli in se continens*. Z dokumentu tego wynika bowiem, że gnieźnińscy kanonicy odnosili termin *mausoleum* nie tylko do ołtarza w swojej katedrze, ale także do jego dostojnego rzymskiego pierwowzoru⁵⁵.

Wypada więc chyba przyjąć, że nazywanie konfesjami ołtarzy z wywyższonymi relikwiami świętych nie znajdzie uzasadnienia w tekstach spisanych w Polsce w epoce potrydenckiej. Takie zastosowanie owego terminu we współczesnych pracach historycznoartystycznych ma więc wyraźne znamiona anachronizmu, zmieniającego w zasadniczy sposób historyczne znaczenie terminu *konfesja*, co może rodzić poważne zagrożenia dla przyszłych badań źródłowych.

Trzeba oczywiście pamiętać, że ołtarze św. Wojciecha i św. Stanisława łączyły północnoeuropejski sposób ekspozycji relikwii z włoską formułą wyróżniania najdosłajniejszych miejsc w świątyni za pomocą architektonicznego cyborium, wspartego na czterech filarach. Taka kontaminacja dwóch tradycji, która pod wpływem tych dzieł pojawiła się także w innych polskich ołtarzach z relikwiami (bł. Bogumiła w Uniejowie, św. Jana Kantego w krakowskim kościele św. Anny, św. Pryma i św. Felicjana w kościele Pijarów w Warszawie, św. Wincentego w kolegiacie w Stanisławowie, bł. Izajasza Bonera w krużgankach klasztoru Augustianów na krakowskim Kazimierzu, św. Donata w Krasławiu)⁵⁶ była rozwiązaniem raczej niespotykanym poza granicami Rzeczypospolitej. Nie wydaje się jednak, aby sama obecność baldachimu mogła uczynić z ołtarza konfesję, zwłaszcza że – jak pamiętamy – baldachim nie był uważany w Italii za integralną część tej struktury. Sądzymy więc, że o ile warto poszukać jakiejś nazwy na określenie specyficznych struktur w rodzaju ołtarzy św. Wojciecha i św. Stanisława, o tyle mocno ryzykowne może się okazać odnośnienie do nich terminu *konfesja*, który w nowożytnych

[w:] *Katedra gnieźnieńska*, red. A. Świechowska, t. I, Poznań 1970, s. 155; *Umowy z budowniczymi, rzeźbiarzami i innymi rzemieślnikami o prace przy katedrze*, tamże, s. 432-433.

⁵⁴ Wypisy z tych uchwał podaje S. Dettloff, *Dwie konfesje św. Wojciecha w katedrze gnieźnieńskiej*, [w:] *Święty Wojciech 987-1947. Księga pamiątkowa*, Gniezno 1947, s. 350-363.

⁵⁵ I. P o l k o w s k i, *Katedra gnieźnieńska*, Gniezno 1874, s. 91.

⁵⁶ M ą c z y ń s k i, dz. cyt., s. 164-177, il. 95-106.

źródłach zachodnioeuropejskich ma precyzyjne znaczenie, nie poszerzone – o ile nam wiadomo – w żaden sposób przez polskie dokumenty z okresu potrydenckiego.

Można by podjąć takie ryzyko, jeśli okazałoby się, że w głównych ośrodkach badawczych nad dziejami sztuki sakralnej próbowano poszerzać znaczenie terminu *konfesja* i ugruntowano takie rozbudowane znaczenie w wydawnictwach historycznoartystycznych, a zwłaszcza w miarodajnych leksykonach. Nie znosiłoby to wprawdzie anachronicznego charakteru takiego poszerzonego znaczenia, ale pozwalałoby przyjąć, że jest ono powszechnie rozumiane i akceptowane.

Wnikliwa kwerenda przeprowadzona przez Christine Göttler w licznych kompendiach terminologii kościelno-liturgicznej i historycznoartystycznej, pokazuje jednak, że wszystkie te wydawnictwa definiują precyzyjnie konfesję jako kryptę pod ołtarzem, mieszczącą relikwie⁵⁷. Do jej ustaleń można tylko dodać, że pełne utożsamienie konfesji i krypty pojawia się konsekwentnie w leksykonach niemieckich⁵⁸.

Joseph Braun, uznawany powszechnie za jeden z najbardziej miarodajnych autorytetów w dziedzinie historii terminologii liturgicznej, wszystkie ołtarze mieszczące relikwie większe świętych objął określeniem *Altar-Grab*, zaś konfesję utożsamianą z *Vorkammer des Reliquengrabes* lub z *Krypta* potraktował wyłącznie jako jeden ze specyficznych komponentów takich ołtarzy⁵⁹. Należy zresztą zauważyć, że w badaniach nad sztuką nowożytną, prowadzonych w Europie Zachodniej, termin *konfesja* pojawia się bardzo rzadko⁶⁰, a podziemne grobowce świętych nazywane są znacznie częściej kryptami. Jeśli zaś chodzi o struktury określane przez Brauna terminem *Altar-Grab*, większość badaczy unika ich terminologicznego wyróżniania i woli pisać po

⁵⁷ G ö t t l e r, dz. cyt., s. 123.

⁵⁸ Zob. zwłaszcza *Reallexikon zur Deutschen Kunstgeschichte*, t. III, Stuttgart 1954, kol. 853; J. P a w l i k, E. S t r a s s n e r, F. S t r a s s n e r, *Bildende Kunst. Begriffe und Reallexikon*, Köln 1982, s. 250; H. J. K a d a t z, *Wörterbuch der Architektur*, Leipzig 1988, s. 66; *Lexikon der Kunst (Neubearbeitung)*, red. H. Olbrich, t. II, Leipzig 1989, s. 23.

⁵⁹ B r a u n, *Der christliche Altar*, s. 560-584; t e n ż e, *Liturgisches Handlexikon*, Regensburg 1924, s. 70; t e n ż e, *Altar*, [w:] *Reallexikon zur Deutschen Kunstgeschichte*, t. I, Stuttgart 1937, szp. 427-428. W literaturze polskiej podobną definicję dała *Encyklopedia Kościelna*, red. ks. M. Nowodworski, t. 3, Warszawa 1874, s. 489: „[...] kościoły takowe zwano niekiedy *martyria*, a ołtarz, wraz z podziemnym pod nim grobem męczennika, *konfessją*”.

⁶⁰ Hasła poświęconego temu zagadnieniu nie zawiera na przykład monumentalny *Dictionary of Art*. Stanisław Kobiela (dz. cyt., szp. 579) powołuje się wprawdzie na to wydawnictwo, ale kieruje czytelnika do artykułu G. Van Hemeldoncka, zatytułowanego *Ciborium* (*Dictionary of Art*, t. VII, London 1988, kol. 301-304).

prostu o ołtarzach, w których lub pod którymi spoczywają relikwie świętych. W taki sposób określa się też z reguły (postępując za źródłami z XVII w.)⁶¹ watykański ołtarz na grobie św. Piotra, a jeśli chce się podkreślić jego szczególną funkcję, nazywa się go czasem – chyba także niezbyt szczęśliwie – relikwiarzem (*shrine*)⁶². Brązową strukturę wzniesioną przez Berniniego nad grobem św. Piotra opisuje się zaś jako *baldacchino*, *Tabernakel*, *Altarziborium*, *ciborium*, *baldachin* lub *canopy*⁶³.

Tradycja grobów świętych w typie *confessio* nie była – jak już wspomnieliśmy – rozpowszechniona na ziemiach polskich, choć już w średniowieczu egzemplifikowała ją *memoria* w miejscu pierwotnego pochówku szczątków św. Wojciecha w kościele Kanoników Regularnych w Trzemesznie. Późnogotycka struktura, powstała w początku XVI w., została opisana w drugiej połowie w. XVII jako połączenie ołtarza (*ara*) z podziemną komorą (*mausoleum interior*, *locum subterraneum*, *fovea*), w której znajdował się grób (*sepulchrum in terra*)⁶⁴. O wiele bardziej problematyczne jest już jednak istnienie grobu św. Wojciecha z zagłębioną częścią w katedrze gnieźnieńskiej⁶⁵. Spośród zaś kilkudziesięciu *nowożytnych konfesji polskich* opisanych przez Ryszarda Mączyńskiego tylko trzy mogłyby zostać uznać za konfesje, zgodnie z definicją podaną przez Boromeusza, a następnie podjętą przez Brauna i zachodnioeuropejskie leksykony. Podziemne krypty skomponowane z ołtarzami kryją bowiem wyłącznie relikwie św. Bonifacego w kościele Bernardynów na

⁶¹ Np. na rycinie dołączonej do *Le cinque ordini di architettura di Giacomo Baroccio da Vignola*, wyd. Negotio Remondini, Venezia 1648 ołtarz jest opisany jako *altare di „bronzo fatto [...] sopra il sepolcro di SS. Apostoli”*, a na tabl. 48 w dziele F. Bonanniego *Numismata Summorum Pontificum Templi Vaticanai fabricam indicantia*, Romae 1698 określonego po prostu jako *D. Petri Ara*.

⁶² Zob. np. L a v i n, dz. cyt., s. 14-18; M a r d e r, dz. cyt., s. 31-43.

⁶³ Zob. m.in.: H. S e d l m a y r, *Die Bildkreis von neu St. Peter in Rom*, [w:] t e n z e, *Epochen und Werke. Gesammelte Schriften zur Kunstgeschichte*, t. 2, Wien-München 1960, s. 23-24; H. H i b b a r d, *Bernini*, Harmondsworth 1965, s. 75-80; L a v i n, dz. cyt., s. 5, 10-18, 23; C. S c r i b n e r III, *Gianlorenzo Bernini*, New York 1991, s. 70; M a r d e r, dz. cyt., s. 27-44.

⁶⁴ Z. B i a ł o w i c z - K r y g i e r o w a, *Gotycka konfesja św. Wojciecha w kościele kanoników regularnych w Trzemesznie świadectwem factum sepulchri. Uwagi w związku z przekazem w kronice konwentu*, [w:] *Tropami św. Wojciecha*, red. Z. Kurnatowska, s. 311-335 (Poznańskie Towarzystwo Przyjaciół Nauk, Wydział Historii i Nauk Społecznych, Prace Komisji Archeologicznej, t. XVIII), s. 311-335.

⁶⁵ T. J a n i a k, *Problematyka wczesnych faz kościoła katedralnego w Gnieźnie*, [w:] *Początki architektury monumentalnej w Polsce. Materiały z sesji naukowej, Gniezno, 20-21 listopada 2003 roku*, Gniezno 2004, s. 95, 97-99, 113-114, 119 (tam cytowane wcześniejsze publikacje tego Autora, traktujące o grobie św. Wojciecha).

warszawskim Czerniakowie (il. 10), św. Witalisa w świątyni Franciszkanów w Warszawie i św. Waleriana u Bernardynów w Górze Kalwarii⁶⁶. Ów niesamowity rozróżnienie pokazuje wyraźnie, jak dalece *nowożytna konfesja polska* oddzieliła się od potrydenckiej *confessio*, uzyskując wyjątkowo szerokie, ale zarazem mocno nieprecyzyjne znaczenie.

Taki stan rzeczy nie jest wyłącznie rezultatem badań Ryszarda Mączyńskiego, ale zdaje się wieńczyć proces, który rozpoczął się już pod koniec w. XVIII, a zatem w okresie silnego wystudzenia potrydenckiej gorliwości w precyzyjnym sprawowaniu liturgii i właściwym kształtowaniu jej artystycznej oprawy. W r. 1788 kanonik gnieźnieński Balcer Pstrokoński odnotował wydatki na *naprawę konfesji (jako zowią) albo grobu św. Wojciecha*⁶⁷. Przypisek zawarty w nawiasie wyrażał chyba rezerwę tego duchownego do nazwy *konfesja*, zwłaszcza że w dalszych rozliczeniach Pstrokoński mówił wyłącznie o grobie patrona Polski⁶⁸. Jego notatka świadczy jednak, że pierwsza z owych nazw zyskiwała już popularność, aby utrwalić się na dobre w drugiej połowie w. XIX, co potwierdza między innymi monumentalna monografia prymasowskiej katedry autorstwa ks. Ignacego Polkowskiego⁶⁹.

Należy jednak odnotować, że o ile Polkowski określał ołtarz św. Wojciecha konfesją, o tyle wawelski ołtarz mieszczący relikwie św. Stanisława opisywał nieodmiennie jako grób, kaplicę lub mauzoleum⁷⁰, co zdaje się sugerować, że nazwa *konfesja* „pasowała” – według tego starożytnika – tylko do struktury w katedrze gnieźnieńskiej. W Krakowie w XIX i początku XX stulecia nie próbowano adaptować tej nazwy do Stanisławowego ołtarza, opisując go z reguły jako *kaplicę*⁷¹ lub *mauzoleum*, tak jak uczyniła to jesz-

⁶⁶ Mączyński, dz. cyt., s. 480-482, 591-592, 607-609, il. 133-134, 137, 138.

⁶⁷ *Pamiętnik Balcera Pstrokońskiego, kanonika gnieźnieńskiego, administratora odbudowy katedry w latach 1760–1788*, [w:] *Katedra gnieźnieńska*, s. 453.

⁶⁸ Tamże.

⁶⁹ Polkowski, *Katedra gnieźnieńska*, s. 91. Można jednak przypuszczać, że w pierwszej połowie w. XIX podchodzono do niej jeszcze z rezerwą, o czym zdaje się świadczyć opis katedry gnieźnieńskiej, sporządzony przez Marcina Siemieńskiego, w którym pojawia się *mausoleum, in quo altare eis, que superposita tumba laminis argenteis circumducta*. Zob. M. Siemieński, *Monumenta ecclesiae metropolitanae Gnesnensis, Clari Montis Częstochowie* 1815, s. 13. Warto też odnotować, że hasło *konfesja* (w znaczeniu struktury architektonicznej) nie występuje w *Słowniku języka polskiego* Samuela Bogumiła Lindego, wydanego po raz pierwszy w latach 1807-1814.

⁷⁰ I. Polkowski, *Grób i trumna ś. Stanisława biskupa i męczennika na Wawelu. Studium*, s. 20-27; t e n ż e, *Grób i trumna św. Stanisława biskupa i męczennika na Wawelu*, „Sprawozdania Komisji do Badania Historii Sztuki w Polsce”, 3(1888), s. 30.

⁷¹ M.in.: A. Grabowski, *Historyczny opis miasta Krakowa i jego okolic*, Kraków 1822, s. 97; J. Mączyński, *Pamiętnik z Krakowa. Opis tego miasta i jego okolic*, t. 2,

cze Kazimiera Kutrzebianka w r. 1925⁷² i Karol Estreicher w r. 1938⁷³. Wydaje się więc, że zasadniczy wpływ na ugruntowanie i rozpowszechnienie terminu *konfesja* w polskiej literaturze historycznoartystycznej wywarł Szczęsny Dettloff, który w r. 1947 ogłosił obszerny artykuł o ołtarzach-grobach św. Wojciecha, określając konsekwentnie jego barokowe mauzoleum właśnie takim terminem. W rozprawie tej orzekł nadto, iż owa *konfesja nie była jedyną, do której przez wieki pielgrzymowali pobożni wyznawcy kultu św. Apostoła Prusów; poprzedziły ją dwie inne, o których mówią zachowane do dziś akta*. W ten sposób odniósł określenie *konfesja* między innymi do *gotyckiego mauzoleum [fundacji] Jakuba z Sienna*, nie bacząc, że miało ono zupełnie inną formę niż barokowy ołtarz. Możemy więc przyjąć, że opowiadał się za identyfikowaniem *konfesji* za pomocą kryteriów funkcjonalnych i liturgicznych, a nie na podstawie specyficznych rozwiązań formalnych. Na tym ostatnim polu dokonał wręcz znacznego rozmycia obrazu, skoro w niektórych wypowiedziach łączył termin *konfesja* z *ołtarzem-grobem*, w innych zaś pojawiała się *konfesja nad ołtarzem i trumną ze szczątkami św. Wojciecha*, a zatem struktura tożsama wyłącznie z baldachimem.

Autorytet wybitnego historyka sztuki sprawił, że Polscy badacze mogli wybierać między trzema znaczeniami *konfesji*, przyjmując, że termin ten oznacza ołtarz z grobem świętego umieszczony pod architektonicznym baldachimem albo ów baldachim, albo też – każdy ołtarz, w którym są przechowywane relikwie większe. W r. 1958 Aniela Sławska pisała więc nie tylko o *konfesji* św. Wojciecha, ale także o naśladowanej ją uniejowskiej *konfesji* bł. Bogumiła⁷⁴. Zygmunt Świechowski posłużył się w r. 1969 interesującym nas określeniem, *posiadającym już w stosunku go grobu św. Wojciecha pewną tradycję*, opisując nie tylko pierwszą, *ottońską* *memorię*, ale też *okazałą marmurową konfesję Sali, która miała stanąć w drugiej ćwiertci XVII w. nad ołtarzem i tumbą*⁷⁵. Rok później Zygmunt i Aleksandra Świechowscy określili mianem *konfesji* *cztery co najmniej średniowieczne [...] i dwie nowożytne*

Kraków 1845, s. 10-16; L. Łętowski, *Katedra krakowska na Wawelu*, Kraków 1859, s. 19.

⁷² K. K u t r z e b i a n k a, *Mauzoleum św. Stanisława w katedrze na Wawelu*, Kraków 1925 (odbitka z „Wiary i Życia”). Warto odnotować, że autorka mianem *mauzoleum* określa także ołtarz św. Wojciecha w katedrze gnieźnieńskiej, s. 12, il. na s. 9.

⁷³ K. E s t r e i c h e r, *Kraków. Przewodnik dla zwiedzających miasto i jego okolice*, Kraków 1938, s. 176-178.

⁷⁴ A. S ł a w s k a, *Sztuka baroku w Wielkopolsce*, „Biuletyn Historii Sztuki”, 20(1958), nr 1, s. 62.

⁷⁵ Z. Ś w i e c h o w s k i, *Ottońska konfesja katedry gnieźnieńskiej*, „Studia Źródłoznawcze”, 14(1969), s. 1-12, cytowane fragmenty, przyp. 41, s. 4.

postacie grobu św. Wojciecha⁷⁶. Współcześnie termin *konfesja* jest stosowany przez archeologów i historyków sztuki w odniesieniu do wszystkich kolejnych miejsc spoczynku szczątków tego biskupa w katedrze gnieźnieńskiej⁷⁷.

W r. 1948 Adam Bochnak (o ile nam wiadomo, jako pierwszy) nazwał konfesją wawelski ołtarz-grób św. Stanisława, stosując ten termin wymiennie z *mauzoleum* i *tabernakulum*⁷⁸. Dwa lata później Tadeusz Dobrowolski stosował konsekwentnie określenie *konfesja św. Stanisława*⁷⁹, co skłoniło autorów *Wielkiego słownika języka polskiego* do wprowadzenia hasła *konfesja*, definiowanego jako *grób świętego połączony z ołtarzem, na przykład konfesja św. Stanisława w katedrze na Wawelu*⁸⁰. Pomimo to jeszcze w *Katalogu zabytków sztuki w Polsce* z r. 1965 dzieło to określono jako *kaplicę-mauzoleum*⁸¹. W r. 1977 Jerzy Banach stosował historyczną terminologię, określając wielokrotnie strukturę na skrzyżowaniu naw w katedrze krakowskiej jako *kaplicę*⁸², choć Stanisław Bełch w wydanej w tym samym roku książce pisał już o konfesji⁸³. Prawdziwy przełom w nazewnictwie jest dziełem Michała Rożka, który spopularyzował określenie *konfesja św. Stanisława*⁸⁴. Dzięki jego licznym publikacjom termin ten wszedł na stałe do literatury naukowej

⁷⁶ A. Ś w i e c h o w s k a, Z. Ś w i e c h o w s k i, *Konfesje św. Wojciecha*, [w:] *Katedra gnieźnieńska*, s. 126-147.

⁷⁷ I. R e m b l e w s k i, *Konfesja św. Wojciecha*, „Kronika Wielkopolski”, 2(1995), s. 60-68; T. Ż u c h o w s k i, *Konfesja św. Wojciecha*, [w:] *Gniezno. Pierwsza stolica Polski. Miasto św. Wojciecha* (katalog wystawy w Muzeum Początków Państwa Polskiego w Gnieźnie), Gniezno 1995, s. 266-268; R. K n a p i ń s k i, *Św. Wojciech w sztuce polskiej*, [w:] *Dziedzictwo kultu św. Wojciecha. Ogólnopolska sesja z okazji jubileuszu 1000-lecia męczeństwa św. Wojciecha*, red. R. Knapieński, Lublin 1998, s. 193-195; J a n i a k, dz. cyt., s. 95, 97-99, 113-114, 119.

⁷⁸ A. B o c h n a k, *Kościół św. Piotra i Pawła w Krakowie i jego rzymski pierwowzór oraz architekt królewski Jan Trevano*, „Prace Komisji Historii Sztuki”, 9(1948), s. 117-120.

⁷⁹ T. D o b r o w o l s k i, *Sztuka Krakowa*, Kraków 1950, s. 85, 340, 370, il. 33.

⁸⁰ *Wielki słownik języka polskiego*, red. W. Doroszewski, S. Skorupka, t. III, Warszawa 1961, s. 910-911.

⁸¹ *Katalog zabytków sztuki w Polsce*, t. IV: *Miasto Kraków*, cz. 1: *Wawel*, red. J. Szablowski, Warszawa 1965, s. 76.

⁸² J. B a n a c h, *Ikonografia Wawelu*, t. II, Kraków 1977 (Źródła do dziejów Wawelu, t. IX, vol. 2), s. 30-45, nr 168, 170, 172-177, 179, 181-183.

⁸³ S. B e ł c h, *Święty Stanisław biskup-męczennik, patron Polaków*, Londyn 1977, s. 62.

⁸⁴ Zob. przede wszystkim: R o ż e k, *Ara Patriae*, s. 442-452; t e n ż e, *Katedra wawelska w XVII wieku*, Kraków 1980 (Biblioteka Krakowska, nr 121), s. 68-110; t e n ż e, *Krakowska katedra na Wawelu. Przewodnik dla zwiedzających*, Kraków 1987 (strony nieliczbowane); t e n ż e, *Wawel i Skalka*, s. 184-185.

i popularnonaukowej, w tym do przewodników po Krakowie. Dziś jest stosowany powszechnie niemal w charakterze nazwy własnej⁸⁵. W takim znaczeniu użyli go przykładowo Romuald Kaczmarek i Jacek Witkowski (*zbudowana w formie wielkiego baldachimu nad ołtarzem i relikwiarzem konfesja św. Stanisława*)⁸⁶. Z tradycji tej wyłamał się tylko Krzysztof J. Czyżewski, pisząc, że *krakowski ołtarz św. Stanisława nie jest jednak klasyczną konfesją, ponieważ relikwie umieszczone są na ołtarzu, a nie w specjalnej krypcie pod nim*⁸⁷.

W latach sześćdziesiątych XX w. Stanisław Mossakowski zaczął stosować określenie *struktura w formie konfesji* do opisu kilku ołtarzy z relikwiami polskich świętych, wyróżnionych architektonicznymi baldachimami, choć grobowce św. Wojciecha i św. Jana Kantego charakteryzował także jako *kolumnowe mauzolea*⁸⁸. W r. 1980 Adam Miłobędzki w *Architekturze polskiej XVII wieku* odniósł termin *konfesja* do wszystkich polskich ołtarzy-grobów z baldachimami⁸⁹. W efekcie w nowszej literaturze grób św. Jana Kantego określany jest już z zasady jako konfesja⁹⁰. Niedawno do grupy krakowskich konfesji został dodany naśladowający go ołtarz Izajasza Bonera w krużgankach klasztoru Augustianów na Kazimierzu (określany jako *ołtarz późnobarokowy [...] w formie konfesji*)⁹¹. Uczyniono tak również w *Encyklopedii*

⁸⁵ Zob. m.in.: J. K. O s t r o w s k i, *Kraków*, Kraków 1989, s. 63, 171, 172; *Kraków. Przewodnik „Wiedzy i Życia”*, red. T. Czerniewicz-Umer, Warszawa 1999, s. 27, 67; *Encyklopedia Krakowa*, s. 433; R. S k o w r o n, *Wawel kronika dziejów*, t. 1: *Od pradziejów do roku 1918*, Kraków 2001, s. 188.

⁸⁶ R. K a c z m a r e k, J. W i t k o w s k i, *Mauzoleum św. Jadwigi w Trzebnicy*, Wrocław 1993, s. 47.

⁸⁷ K. J. C z y ż e w s k i, [tekst], [w:] A. B u j a k, *Patron. 750. rocznica kanonizacji św. Stanisława*, Kraków 2003, s. 115 (tamże w podpisie pod ilustracją na s. 124 użyto określenia *konfesja św. Stanisława*).

⁸⁸ S. M o s s a k o w s k i, *Charakterystyka i geneza formy architektonicznej kościoła św. Anny*, „Rocznik Krakowski”, 37(1965), s. 58, przyp. 127; t e n ż e, *Architektura*, s. 162-163, przyp. 96 i 97. Zob. też tegoż *Tylman z Gameren. Architekt polskiego baroku*, Warszawa 1973, s. 99, 201, il. 391.

⁸⁹ A. M i ł o b ę d z k i, *Architektura polska XVII wieku*, Warszawa 1980, s. 191, 193, 391.

⁹⁰ Zob. m.in.: J. S a m e k, *Refleksy kultu św. Jana Kantego w sztuce*, [w:] *Święty Jan Kanta w sześćsetną rocznicę urodzin 1390-1990*, Kraków 1991, s. 125-126, 128; J. A. N o w o b i l s k i, J. P. K a z u b o w s k i, *Historia sztuk i modlitwą pisana. Przewodnik po świątyniach archidiecezji krakowskiej*, Kraków 2000, s. 134; W. G a s i d ł o, *Wokół konfesji świętego Jana z Kęt w kolegiacie św. Anny w Krakowie*, Kraków 2003.

⁹¹ *Katalog zabytków sztuki w Polsce*, t. IV: *Miasto Kraków*, cz. IV: *Kazimierz i Stradom kościoły i klasztory*, 1, red. I. Rejduch-Samkowa, J. Samek, Warszawa 1987, s. 128; S a m e k, dz. cyt., s. 128.

Krakowa, choć autor stosownego hasła stwierdził, że *mauzolea świętych wyznawców: Jana Kantego [...] i Izajasza Bonera* nazwano konfesjami niezgodnie z pierwotnym znaczeniem terminu, zarezerwowanym dla grobów męczenników, ze względu na podobieństwo do wawelskiego ołtarza św. Stanisława⁹².

Niektórzy badacze pojmują termin *konfesja* w jeszcze szerszy sposób, czego przykładem może być zastosowanie tego określenia przez Mariusza Karpowicza do opisu niearchitektonicznego ołtarza z relikwiami św. Jacka w krakowskim kościele Dominikanów⁹³. Podobny, nader szeroki zakres przypisał mu też Jakub Sito⁹⁴, a także jeden z autorów niniejszego artykułu⁹⁵, który teraz szczerze tego żałuje.

Okazuje się więc, że definicja *konfesji*, podana przez Ryszarda Mączyńskiego, opiera się na licznych wypowiedziach wielu wybitnych polskich badaczy, zaakceptowanych szeroko w polskiej literaturze naukowej i popularno-naukowej, a zatem może być uznana za podsumowanie refleksji o *ołtarzach-grobach*, formułowanych w naszym języku. Nie podzielamy jednak przekonania tego Autora, że jest ona ostatecznym rozwiązaniem trudności nazewniczych, pojawiających się w badaniach nad artystyczną oprawą kultu relikwii w epoce nowożytnej⁹⁶. Sądzymy, że swobodne zaadaptowanie określenia *konfesja* przez polską terminologię historycznoartystyczną przysłużyło się nie tyle do jej wzbogacenia, ile raczej – hipertrofii. Zadomowienie się tego terminu w polszczyźnie nie zmienia przecież faktu, że pojawił się on w uniwersalnej ze swej istoty łacinie kościelnej i w odniesieniu do dzieł sztuki nowożytnej powinien znaczyć po polsku dokładnie to samo, co po łacinie i w językach zachodnioeuropejskich, zachowujących skrzętnie – jak staraliśmy się to pokazać – jego łacińskie znaczenie. Jeśli bowiem pozwolimy na brak precyzji i na dezynwolturę w przyswajaniu uniwersalnych terminów artystycznych, możemy skutecznie odseparować nasze wypowiedzi w zakresie historii sztuki od dyskusji naukowej, toczonych w innych krajach.

⁹² *Encyklopedia Krakowa*, s. 433.

⁹³ M. K a r p o w i c z, *Baltazar Fontana*, Warszawa 1994, s. 59-61.

⁹⁴ J. S i t o, *Lwowska konfesja bł. Jana z Dukli*, [w:] *Studia nad sztuką renesansu i baroku*, t. IV, red. J. Lileyko, Lublin 2000, s. 159-168.

⁹⁵ P. K r a s n y, *Relikwiarz św. Jozafata Kuncewicza w katedrze połockiej. Przyczynek do badań nad srebrnymi trumnami relikwiarzowymi w Rzeczypospolitej w XVII wieku*, [w:] *Studia nad sztuką renesansu i baroku*, t. IV, s. 132.

⁹⁶ M ą c z y ń s k i, dz. cyt., s. 9.

CONFESSION

A FEW REMARKS ON THE MEANING OF THE TERM
AND ITS USE AND ABUSE
IN POLISH HISTORICAL-ARTISTIC LITERATURE

S u m m a r y

A tendency has recently appeared in Polish art-historical literature, initiated most certainly by Szczęsny Dettloff, to treat the term *confession* in a very broad sense. One understand here all the altars that contain bigger relics, or almost complete bodies of saints. Now Ryszard Mączyński's book crowns this tendency, for it numbers several dozen "modern Polish confessions," which most often have the form of an altar with relics laid in an ornamented coffin lifted up above a *mensa*.

This form of an "altar-confession" is decisively different from the description of *confessio* contained in Milanese Archbishop St. Charles Boromeo's *Instructiones fabrica et suppellectilis ecclesiasticae* of 1577, which is commonly thought to be the most important regulation of the principles of Catholic sacred art in the period after the Trident Council. He stated that the *confessio* should have the form of a crypt under an altar, containing the relics of a saint. Now confessions whose shape correspond to this definition were encouraged by Boromeo himself (in S. Prassede's church in Rome, in the cathedral, and in S. Fedele's church in Milan), and the bishops under his influence (e.g. Cardinal Gabriele Paleotti in the cathedral in Bologna). The famous confession erected during the Counterreformation was St. Peter's confession in the Vatican Basilica (Carlo Maderno, completed in 1616). The altar and the baldachin put up over this wide crypt were never described in the 17th century as integral elements of the *confessio*, but as autonomic structures, supplementing the ornamentation of the tomb of the first pope. In the Italian texts of the Counterreformation period we do not find any transposition of the term *confessio* on the altar in which the bigger relics are laid over the floor, in the *mensa*, or in the retable. This type of altars were not called confessions even in the Polish sources until the end of the 18th century. Most often they were simply described as tombs or saints' mausoleums. Therefore it seems that referring the term *confession* to them is obviously anachronic and can make difficult in the future to study the sources of the artistic ornamentation of the saints' cult in Polish Kingdom of the Counterreformation period.

The scope of the term *confession*, recently propagated by Mączyński, also decisively diverges from the definition of the term, as it is assumed in the most important West European artistic lexicons. We mean those lexicons that have the same scope of the term in relation to the Counterreformation epoch as it was assumed by Boromeo. We can do nothing but to adjust the Polish meaning of the *confession* to the standard accepted by scholars in other countries. If we allow ourselves to be free in acquiring universal artistic terms, we can be separated in the history of art from scientific discussion that is going on in other countries.

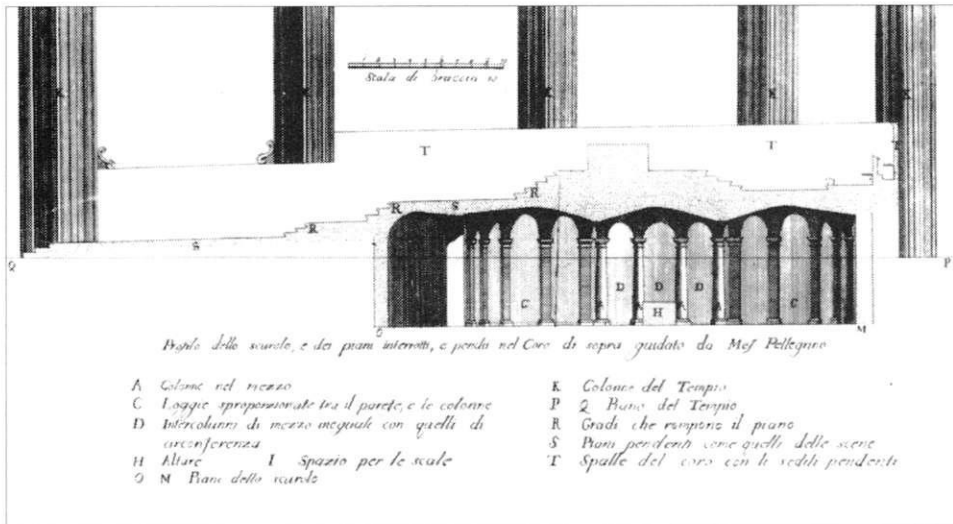
Translated by Jan Kłos

Słowa kluczowe: ołtarz, konfesja, kontrreformacja, mensa, relikwie, nastawa ołtarza.

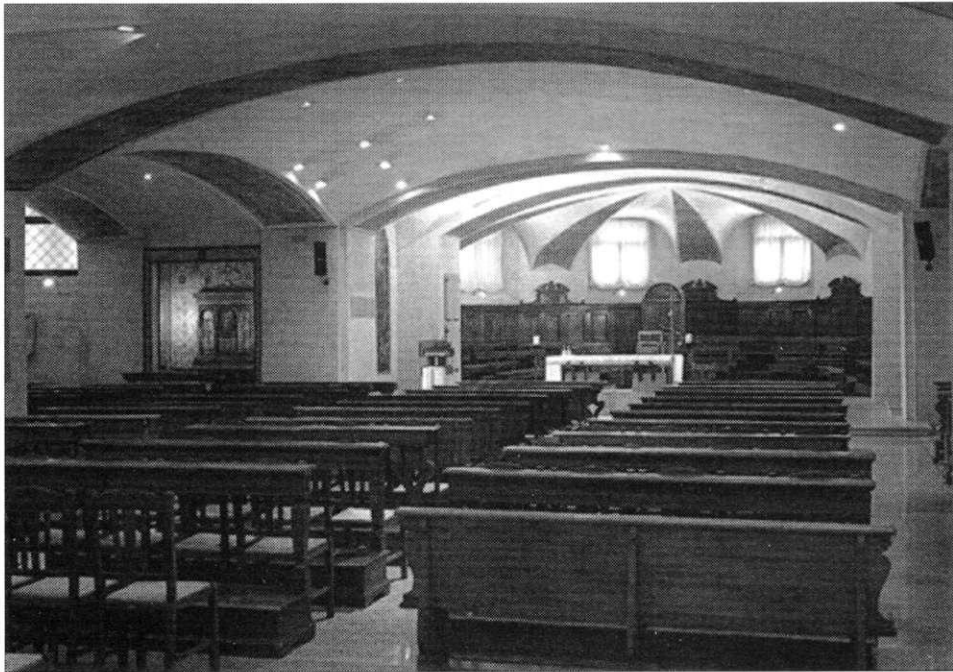
Key words: altar, *confessio*, confession, Counterreformation, mensa, relics, retable.



1. Konfesja św. Praksedy i św. Pudencjany w kościele S. Prassede w Rzymie, lata sześćdziesiąte XVI w. Baldachim nad ołtarzem wzniesiony w pierwszej połowie w. XVIII. Wg' H.P. L'Orange, P.J. Nordhagen, *Mosaics*, London 1966.



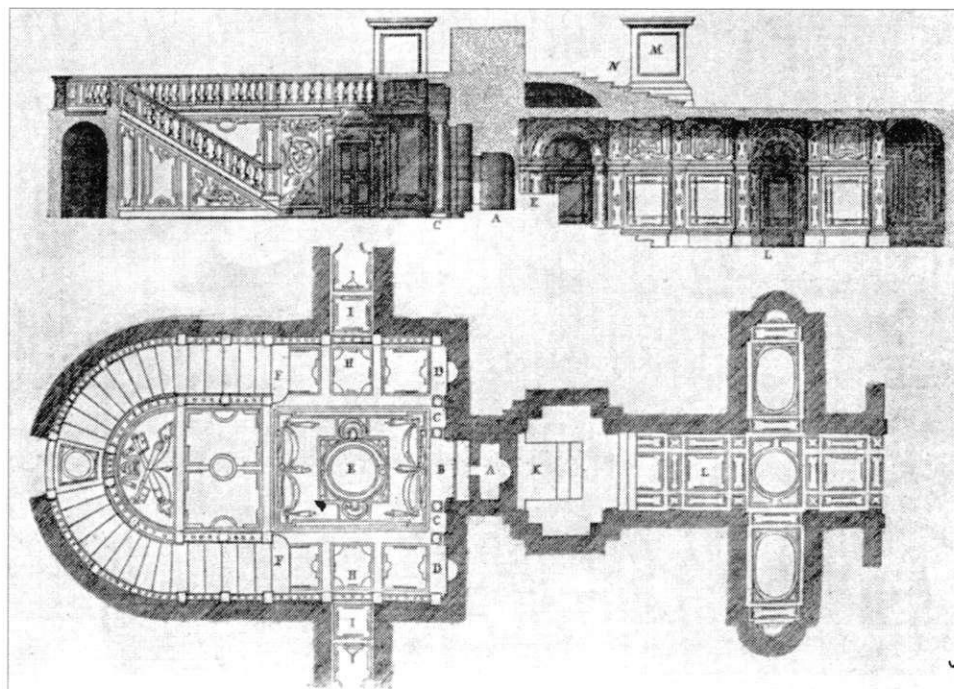
2. Pellegrino Tibaldi, projekt konfesji w katedrze w Mediolanie, miedzioryt, 1569



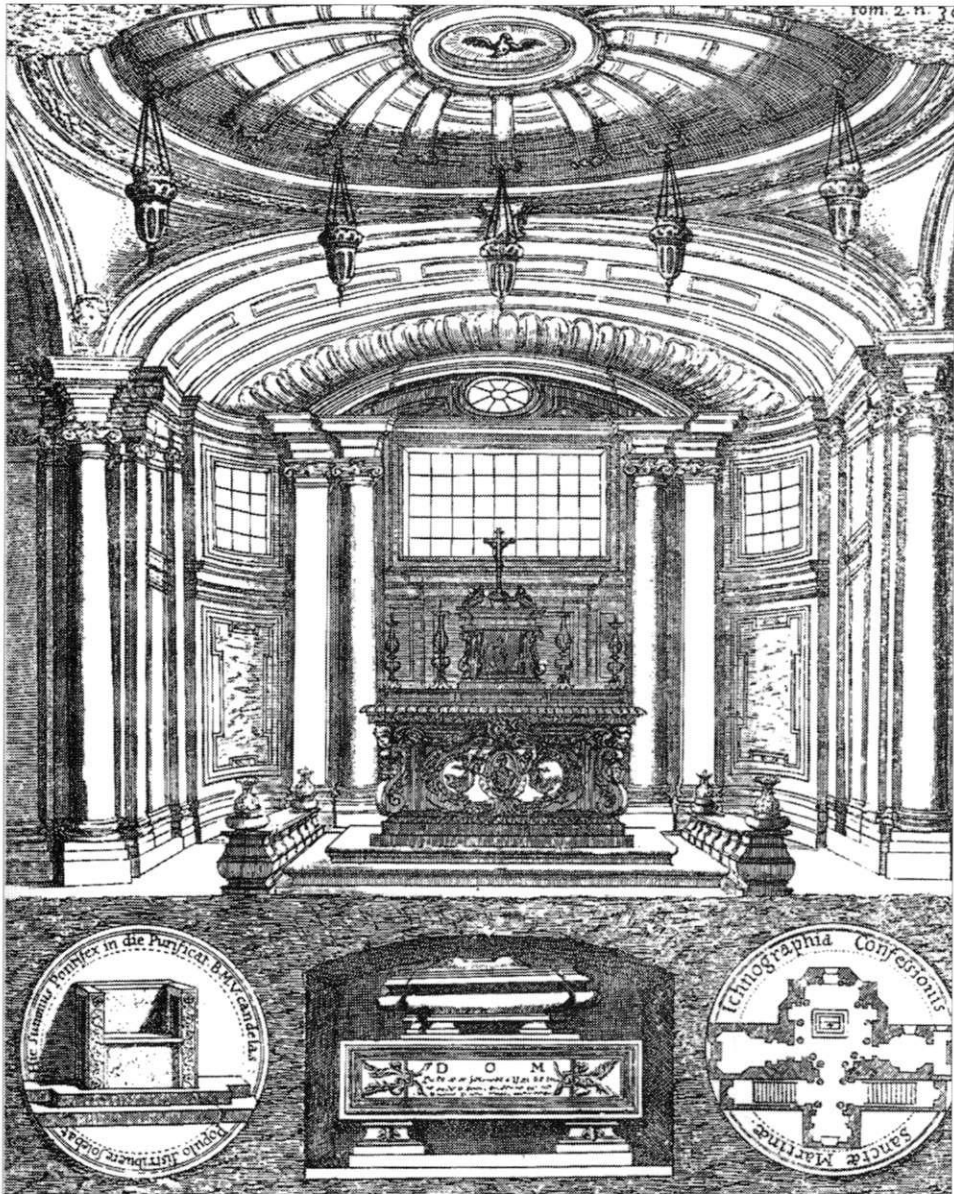
3. Konfesja św. Witalisa i św. Agrykoli w katedrze w Bolonii, arch. Domenico Tibaldi, ukończ. 1578. Fot. Michał Kurzej



4. Medal wybity z okazji ukończenia budowy konfesji św. Piotra w Basilica di S. Pietro w Rzymie, 1616. Według I. Lavin, *Bernini and the Crossing of Saint Peter*, New York 1968



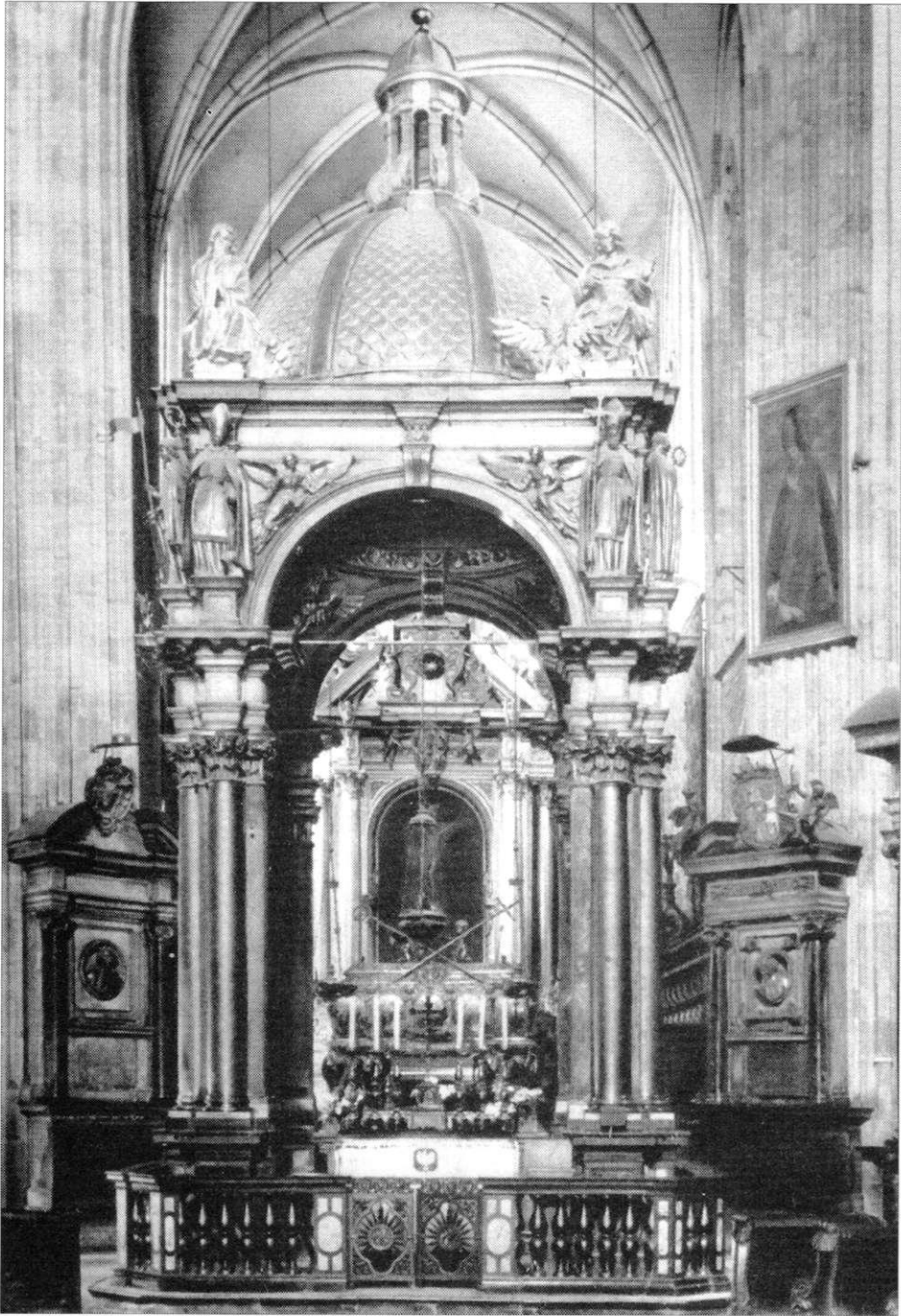
5. Przekrój poprzeczny i rzut poziomy konfesji św. Piotra w Basilica di S. Pietro w Rzymie, miedzioryt w: F. Bonanni, *Numismata Summorum Pontificum Templi Vaticani fabricam indicantia*, Romae 1698



6. Widok wnętrza i rzut poziomy konfesji św. Martyny w kościele SS. Luca e Martina w Rzymie, miedzioryt w: A. Bossio, P. Aringhi, *Roma subterranea novissima*, Roma 1651



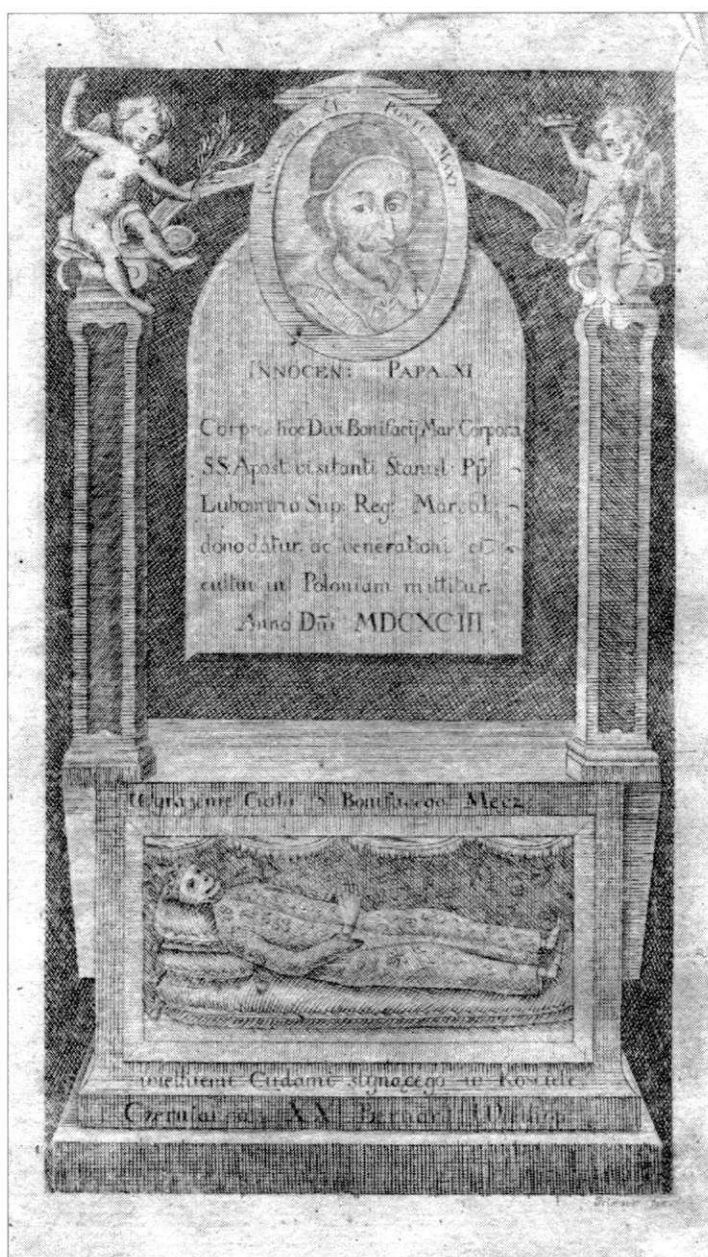
7. Baldachim nad konfesją św. Piotra w Basilica di S. Pietro w Rzymie, miedzioryt w: F. Bonanni, *Numismata Summorum Pontificum Templi Vaticani fabricam indicantia*, Romae 1698



8. Ołtarz mieszczący relikwie św. Stanisława w katedrze w Krakowie, 1626-1629.
Fototeka Instytutu Historii Sztuki UJ



9. Ołtarz mieszczący relikwie św. Wojciecha w katedrze w Gnieźnie, 1679-1681.
Fototeka Instytutu Historii Sztuki UJ



10. Konfesja św. Bonifacego w kościele Bernardynów w Czerniakowie, miedzioryt z XVII w. Archiwum Prowincji oo. Bernardynów w Polsce (rkps XV; 1)