

AGNIESZKA BRYŁA

## DREWNIANE RZEŻBY LWÓW W POLSKIEJ SZTUCE ŚREDNIOWIECZNEJ

Przedmiotem niniejszego artykułu są pochodzące z terenów Polski drewniane, przeważnie dębowe, pełnoplastyczne rzeźby lwów, zgrupowane w większe zespoły rzeźbiarskie. Niemalże wszystkie wyrzeźbione zostały w zbliżonej konwencji formalnej. Są to leżące lwy z wysuniętymi do przodu łapami, głową uniesioną ku górze, wyprostowaną lub zwróconą w lewą bądź prawą stronę. Cechą charakterystyczną, występującą u niektórych, jest otwarty „ryczący” pysk oraz rzeźbione poduszki na grzbietach.

W efekcie poszukiwań – licznych kwerend w kościołach i muzeach – udało się zebrać pięćdziesiąt trzy rzeźby lwów<sup>1</sup>. Do nich zalicza się dwadzieścia dziewięć do dziś zachowanych rzeźb, skupionych w kręgu zakonu cysterskiego, znajdujących się: w pocysterskim kościele p.w. Panny Marii i św. Floriana w Koprzywnicy<sup>2</sup> (il. 1, 2) w kościele pocysterskim p.w. Panny Marii i św. Tomasza Kantuaryjskiego w Sulejowie (il. 3, 4, 5), w kościele p.w. Wniebowzięcia NMP i św. Stanisława bpa męczennika w Szczyrzycu (il. 6) oraz w tamtejszym muzeum klasztorным, w klasztorze Cystersów w Krakowie-Mogile (il. 7, 8), w pocysterskim kościele p.w. NMP i św. Mikołaja w Łądzie n/Wartą. W zbliżonej konwencji formalnej są pozostałe rzeźby

---

MGR AGNIESZKA BRYŁA – absolwentka historii sztuki KUL, e-mail: aga\_bryla@wp.pl

<sup>1</sup> Niniejszy artykuł powstał na podstawie pracy magisterskiej pt. *Drewniane rzeźby lwów w polskiej sztuce średniowiecznej* napisanej pod kierunkiem prof. dr hab. Jadwigi Kuczyńskiej, w Katedrze Historii Sztuki Średniowiecznej Polskiej Katolickiego Uniwersytetu Lubelskiego w roku 2003.

<sup>2</sup> Jeden lew z tego zespołu obecnie znajduje się w Muzeum Diecezjalnym w Sandomierzu.

lwów w liczbie dwudziestu czterech, znajdujące się w kościołach parafialnych lub innych miejscach niezwiązanych z zakonem cystersów. Są to rzeźby w kolegiacie p.w. Najświętszego Zbawiciela i Wszystkich Świętych w Dobrym Mieście (il. 9), w muzeum klasztorным Ojców Bernardynów w Leżajsku (il. 10), w kościele parafialnym p.w. Pocieszenia NMP w Borku Wielkopolskim oraz w kościele p.w. NMP i św. Wawrzyńca w Koźminie Wielkopolskim.

Lwy koprzywnickie i sulejowskie datowane są przez niektórych badaczy na XIII w.<sup>3</sup>, aczkolwiek w pozycjach katalogowych spotkać można lapidarne informacje wskazujące na rzeźby jako na wytwory XVII-wiecznej snycerki<sup>4</sup>. Na ich średniowieczną proveniencję wskazują analogie stylistyczne w sztuce polskiej i zachodnioeuropejskiej<sup>5</sup>. Podobnie w wypadku rzeźb szczyrzyckich kwestia czasu wykonania do dziś pozostaje hipotetyczna: w literaturze naukowej lwy datowane są na XV w.<sup>6</sup>, w pozycjach katalogowych natomiast przypisuje się im XVII-wieczny czas powstania<sup>7</sup>. Rzeźby znajdujące się w Krakowie-Mogile i Łądzie, mimo cechującego je wielkiego stylistycznego podobieństwa, także datowane są różnie: krakowskie – na XIV/XV w.<sup>8</sup>, łądzkie

<sup>3</sup> W. Ł u s z c z k i e w i c z, *Opactwo Sulejowskie – zabytek architektury XIII w.*, SKHSP 1(1879), s. 3-24; t e n ż e, *Kościół i reszty klasztoru cysterskiego w Koprzywnicy. Przyczynek do dziejów romańszczyzny w Polsce*, SKHSP 3(1888), s. 57; M. S o k o ł o w s k i, *Sprawozdania z Posiedzeń Komisji Historii Sztuki za czas od 1 stycznia do 31 grudnia 1908 r.*, SKHSP 11(1915), s. 226; ks. M. R o g o z i ń s k i, *Zabytki średniowiecznego snycerstwa*, Poznań 1937, s. 32; K. B i a ł o s k ó r s k a, *Imago leonis. Drewniane rzeźby lwów z XIII w. z opactw cysterskich w Koprzywnicy i Sulejowie. Funkcja i treści ideowe*, w: *Cystersi w społeczeństwie Europy Środkowej*, red. A. M. Wyrwa, Poznań 2000, s. 581-623.

<sup>4</sup> KZSP, t. III. Woj. kieleckie, z. 3, pow. opoczyński, red. J. Łoziński, B. Wolff, Warszawa 1958, s. 55; tamże, z. 11, pow. sandomierski, Warszawa 1962, s. 26.

<sup>5</sup> H. i M. S c h m i d t, *Die vergessene Bildersprache christlicher Kunst. Ein Führer zum Verständnis der Tier-Engel-und Mariensymbolik*, München 1984, s. 84, il. 27; H. V. D e b i d o u r, *Le bestiaire sculpté du moyen age en France*, Strasbury 1961, s. 98, il. 115; M. W a l i c k i, *Rzeźba późnoromańska, jej rozkwit i schyłek w XIII wieku*, w: *Sztuka polska przedromańska i romańska do schyłku XIII wieku*, red. M. Walicki, Warszawa 1971, s. 216, il. 685; T. C h r z a n o w s k i, M. K o r n e c k i, *Sztuka Śląska Opolskiego. Od średniowiecza do końca w. XIX*, Kraków 1974, s. 72.

<sup>6</sup> B i a ł o s k ó r s k a, dz. cyt., s. 616.

<sup>7</sup> KZSP t. I. Woj. krakowskie, z. 7, pow. limanowski, red. J. Dudkiewicz, Warszawa 1951, s. 16; R. Ś l u s a r e k, *Lwy ze stall*, w: *Cystersi w Szczyrzycu: historia i kultura. Katalog wystawy*, tamże, Nowy Sącz 2000, s. 38.

<sup>8</sup> B i a ł o s k ó r s k a, dz. cyt. s. 616.

– na koniec XVII w.<sup>9</sup> Dobromiejskie figury określane są mianem rzeźb gotyckich, a czas ich powstania łączy się fundacją stall przez biskupa Henryka Sorbona pod koniec XIV w.<sup>10</sup> Leżajskie lwy nie mają nawet wzmianek w literaturze, jednak sposób formowania grzyw i ukształtowania korpusu ciała, a przede wszystkim niemalże identyczne z lwami szczyrzyckimi ukształtowanie łap, pozwala na hipotetyczne umieszczenie figur leżajskich w czasie nie późniejszym niż XV-XVI w. Rzeźby w Koźminie i Borku Wielkopolskim, według publikacji katalogowych, stanowią prawdopodobnie późniejszą kontynuację średniowiecznych przedstawień, a ich czas wykonania określany jest na poł. XVII i do poł. XVIII w.<sup>11</sup>

Bardzo zbliżone cechy formalne wszystkich figur skłaniają do zastanowienia się nad ich przeznaczeniem. Pomimo stylistycznej różnorodności oraz, w niektórych wypadkach, hipotetycznego czasu powstania, uderza podobieństwo ukształtowania i ułożenia lwich ciał, charakterystyczny płaski grzbiet oraz poduszki umieszczone na kilku z nich (Koprzywnica, Sulejów). Niestety, często różnorodne, wtórne ich zastosowanie lub umieszczanie w miejscach całkowicie dowolnych, przyczyniło się do zatarcia pierwotnego przeznaczenia rzeźb. Domniemane role, jakie mogły spełniać owe zoomorficzne figury, to: klęczniki, podnóżki stanowiące integralny element stall, siedziska lub części składowe katafalku (podpory dla mar, dekoracja większej konstrukcji katafalkowej). Większość jednak pełniła niewątpliwie funkcję sepulkralną. Tak można wnioskować na podstawie analizy bardzo licznych przedstawień lwów w sztuce nagrobnej, pełniących rolę podpór.

Forma lwa w kontekście sztuki nagrobnej, dźwigającego na grzbiecie płytę nagrobną, tumbę grobową bądź sarkofag, wywodzi się ze średniowiecznej sztuki francuskiej. Nie wszystkie przedstawienia dźwigających kamiennych lwów zachowały się do dzisiaj<sup>12</sup>. Pierwsze znane przykłady pochodzą z XII w., natomiast w XIII w. miał miejsce rozkwit typu pomnika nagrobego dźwiganego przez lwy<sup>13</sup>. Do pierwszych francuskich przykładów należy ka-

<sup>9</sup> J. D o m a s ł o w s k i, *Kościół i klasztor w Łądzie*, Warszawa 1981, s. 64-65.

<sup>10</sup> A. R z e m p o ł u c h, *Zespół kolegiacki w Dobrym Mieście*, Olsztyn 1989, s. 102.

<sup>11</sup> J. D z i u b k o w a, *Cztery podstawy pod katafalk w kształcie lwów*, w: *Vanitas. Portret trumienny na tle sarmackich obyczajów pogrzebowych*, red. J. Dziubkova, Poznań 1996, s. 285; KZSP, t. V. Woj. poznańskie, z. 4, pow. gostyński, red. T. Ruszczyńska, A. Sławska, Warszawa 1961, s. 4; tamże, z. 11, pow. krotoszyński, Warszawa 1973, s. 22.

<sup>12</sup> Największy zbiór rysunków francuskich nagrobków, dziś już przeważnie nieistniejących, został wykonany przez Rogera de Gaigniers'a i opublikowany w 1974 r. przez J. Adhemar i G. Dordor.

<sup>13</sup> J. A d h e m a r, G. D o r d o r, *Catalogue des tombeaux de la collection Gaignieres*

mienny pomnik grobowy zmarłego w 840 r. króla Ludwika Pobożnego znajdujący się niegdyś w Metz, datowany na 2. poł. XII w. Znany jest on jedynie z XVII-wiecznego rysunku Jumonta. Był to nagrobek niszowy z antycznym sarkofagiem dźwiganym przez trzy lwy<sup>14</sup>. Do reprezentatywnych XIII-wiecznych nagrobków, w formie brązowych płyt z podobizną zmarłego dźwiganych przez lwy, należą nagrobki biskupów Evrarda de Fouilloy i Geoffroi d'Eu, znajdujące się w katedrze w Amiens<sup>15</sup>. Dwie płyty spoczywają na trzech parach antytetycznie ustawionych lwów. Taka forma upamiętniania zmarłych zanikała sukcesywnie w XIV w., a w XV w. pojawiała się już sporadycznie<sup>16</sup>.

Jedynym polskim średniowiecznym przykładem kamiennego nagrobka, prawdopodobnie dźwiganego przez dwie pary lwów, jest niezachowany XIII-wieczny pomnik nagrobny Piotra Włostowica (zm. 1153) i Marii (zm. po 1153), niegdyś w kościele benedyktynów p.w. Panny Marii i św. Wincentego na Ołbinie we Wrocławiu. Znany jest on z XVIII-wiecznego rysunku Seydlitza<sup>17</sup>.

Drewniane rzeźby lwów, będące przedmiotem niniejszego artykułu, stanowią zjawisko osobliwe, nawiązujące jednak formą przedstawieniową do kamiennych i brązowych dzieł europejskiej średniowiecznej sztuki sepulkralnej. Funkcjonalne ukształtowanie lwich ciał, wskazujące na dźwiganie oraz ruchomość drewnianych figur, nasuwa myśl, jakoby stanowiły one część składową konstrukcji katafalkowej do dźwigania trumny podczas uroczystości pogrzebowych<sup>18</sup>. Lwy z poduszkami na grzbietach w pocysterskich kościołach w Sulejowie i Koprzywnicy mogły być używane jako siedziska do czuwania przy zmarłym, które to zazwyczaj było praktykowane podczas żałobnych nabożeństw<sup>19</sup>.

*a la Bibliothéque Nationale. Dessins d'archéologie du XVII siècle*, „Gazette des Beaux-Arts” 1(1974), 2(1976); K. B a u c h, *Das mittelalterliche Grabbild: figürliche Grabmäler des 11. bis 15. Jahrhunderts in Europa*, Berlin 1976, s. 60.

<sup>14</sup> B a u c h, dz. cyt., s. 60, il. 87.

<sup>15</sup> Tamże, s. 77, il. 110, 111.

<sup>16</sup> Zanik tej formy przedstawieniowej w sztuce francuskiej bardzo dobrze obrazuje materiał zebrany przez Gaigniers'a, patrz: A d h e m a r, D o r d o r, dz. cyt.

<sup>17</sup> J. K ę b ł o w s k i, *Nagrobki gotyckie na Śląsku*, Poznań 1969, s. 102.

<sup>18</sup> Ł u s z c z k i e w i c z, dz. cyt., s. 3-24; B i a ł o s k ó r s k a, dz. cyt., s. 588.

<sup>19</sup> L. D o l b e r g, *Sterben und Begräbnis eines Cisterciensers*, „Studien und Mitteilungen aus dem Benedictiner und Cistercienser-Orden”, 19(1898), s. 256-264. 433-440.

W tym miejscu nieuniknione jest więc zwrócenie uwagi na alegoryczny sposób postrzegania świata przez człowieka średniowiecza i odczytanie głębokiej treści zawartej w przedstawieniach lwów.

Wyobrażenie lwa w sztuce jest nośnikiem wielu ambiwalentnych znaczeń. Jego symbolika może być pozytywna i negatywna również wówczas, gdy rozpatruje się ją w aspekcie sztuki sepulkralnej. Podstawą do zrozumienia treści zawartych w przedstawieniach lwa jest Stary i Nowy Testament oraz pisma wczesnochrześcijańskich pisarzy. Niemniej jednak początki owej symboliki znajdują się już w wierzeniach starożytnych, gdzie lew pojawiał się w kontekście tego, co związane było z życiodajną siłą, samym życiem, jego przemijaniem i w konsekwencji śmiercią jako jego nieodłącznym elementem. W Egipcie lew pełnił funkcję symbolu solarnego i patronował corocznym wylewom Nilu, który występował, gdy słońce było w znaku Lwa. Związek słońca z wylewem Nilu, nieodzownego do życia i funkcjonowania Egipcjan, dał podstawę do przypisywania lwu symboliki życia i zapładniającej siły<sup>20</sup>. Para lwów zwrócona do siebie plecami wyrażała dzień wczorajszy i jutrzejszy, przeszłość i przyszłość. To znak porannego odnawiania się światła i odmładzania życiowej siły<sup>21</sup>. Lew występujący w przedstawieniach walk i polowań był symbolem pokonanej śmierci i triumfu nad siłami zła<sup>22</sup>. W kulturach starożytnych symbolizował również waleczność i odwagę, a jego podobiznie umieszczanej w pobliżu grobów przypisywano funkcję opiekuńczego stróża<sup>23</sup>.

Symbolika lwa obecnego w sztuce chrześcijańskiej czerpała nie tylko z dziedzictwa kultur starożytnych, lecz przede wszystkim z Biblii. To Stary i Nowy Testament stał się źródłem do interpretacji wyobrażeń zwierzęcia, także wówczas, gdy jego postać występuje w aspekcie przedstawień grobowych. Z powodu szczególnych właściwości lwa: z jednej strony budzących podziw, piękno, z drugiej siłą wywołującą strach i trwogę, wykształciła się symbolika o podwójnym znaczeniu: lew może symbolizować zarówno Boga,

---

<sup>20</sup> W. K o p a l i ń s k i, *Słownik symboli*, Warszawa 1990, s. 194-196; C. J. C o o p e r, *Zwierzęta symboliczne i mityczne*, Poznań 1998, s. 142; D. F o r s t n e r, *Świat symboliki chrześcijańskiej*, Warszawa 1990, s. 275.

<sup>21</sup> G. de C h a m p e a u x, D. S. S t r e c k x, *Einführung in die Welt der Symbole*, Würzburg 1990, s. 312; G. H e i n z-M o h r, *Lexicon der Symbole. Bilder und Zeichen der christlichen Kunst*, München 1971, s. 190.

<sup>22</sup> H. B i e d e r m a n n, *Knaurs Lexicon der Symbole*, Augsburg 2000, s. 273; C o o p e r, dz. cyt., s. 143.

<sup>23</sup> H e i n z-M o h r, dz. cyt., s. 191; F o r s t n e r, dz. cyt., s. 276.

jak i szatana. W aspekcie sepulkralnym postać Chrystusa jest elementem głównym i spala w sobie całą treść przekazu symbolicznego lwa. To jednocześnie prowadzi do typologicznej analizy owej symboliki. Zwycięstwo Chrystusa – „lwa z pokolenia Judy” – nad złem i śmiercią, stało się źródłem do utożsamiania postaci potężnego zwierzęcia z osobą Jezusa, a tym samym funkcjonowania lwa jako symbolu zmartwychwstania. Porównanie Chrystusa do tego zwierzęcia pochodzi z historii błogosławieństwa Jakuba zapisanej w Księdze Rodzaju:

Judo, młody lwie, na zdobyczy rósć będziesz, mój synu:  
 jak lew czai się, gotuje do skoku,  
 do lwicy podobny – któż się ośmieli go drażnić?  
 Nie zostanie odjęte berło od Judy  
 ani laska pasterska spośród kolan jego,  
 aż przyjdzie ten, do którego ono należy,  
 i zdobędzie posłuch u narodów!  
 Przywiąże on swego osiołka w winnicy  
 I źrebię ośle u winnych latorośli.  
 W winie prac będzie swą odzież,  
 I w krwi winogron – swą szatę.  
 Będą mu się iskrzyły oczy od wina,  
 A zęby będą białe od mleka.

Rdz 49, 9-12

Lwem został Juda, założyciel pokolenia królewskiego, z którego pochodził Chrystus. Mesjańska wymowa owego proroctwa została w pełni dopełniona później w Apokalipsie :

I mówi do mnie jeden ze Starców:  
 „Przestań płakać:  
 Oto zwyciężył Lew z pokolenia Judy,  
 Odrośl Dawida,  
 by otworzyć księgę i siedem jej pieczęci”.

Ap 5, 5

Chrystus jako „młody lew” jest tym, który przejmuje berło panowania nad narodem wybranym i w Jego osobie wypełnia się oczekiwanie Izraela na Mesjasza. To ten, dzięki którego ofierze wypełniają się wszystkie starotestamentalne proroctwa. Ten, który gładzi grzech i otwiera bramę zbawienia.

Znaczenie symboliczne lwa było przedmiotem zainteresowania ojców Kościoła, których nauki również wpłynęły na kształtowanie przedstawień w sztuce średniowiecznej. W analizie tekstów biblijnych zarówno Orygenes, jak

i św. Augustyn, widzieli w postaci zwierzęcia figurę zmartwychwstałego Chrystusa<sup>24</sup>.

Ogromny wpływ na sztukę średniowieczną wywarł „Fizjologus”<sup>25</sup>. Według tego starożytnego dzieła śpiący lew ma cały czas otwarte oczy i czuwa. To przekonanie zostało odniesione do śmierci Chrystusa. Mimo że ciało zostało uśmiercone, Jego bóstwo żyło cały czas i czuwało, gdyż Boga nie można zabić. Śmierć ciała była tylko pozorną śmiercią dającą nadzieję na zmartwychwstanie. „Fizjologus” podaje także, że lwica rodzi swoje młode martwe. Po trzech dniach lew-ojciec rykiem tak głośnym, że drży cała ziemia, budzi do życia młode. Te analogie do wydarzeń wielkanocnych uprzywilejowały lwa jako zwierzę godne symbolu Syna Bożego.

Lew występujący w kontekście sztuki sepulkralnej może mieć dwa znaczenia. Z jednej strony wyobraża on Zmartwychwstałego pokonującego moce śmierci, z drugiej pokonane i niejako całkowicie przeobrażone siły ciemności, które już nie zagrażają. Ryczące lwy były w średniowieczu symbolem głosu Chrystusa wzywającego umarłych do zmartwychwstania i zwycięstwa Syna Bożego nad złem<sup>26</sup>. Lew w sztuce średniowiecznej funkcjonował więc jako symbol zmartwychwstania. Był znakiem wiary i nadziei zmarłego na życie wieczne.

Na kanwie tych rozważań, sepulkralne przeznaczenie drewnianych rzeźb lwów wydaje się najbardziej słuszne. Wiele dowodów przemawia za twierdzeniem o funeralnym przeznaczeniu lwów, wyrażając tym samym istotną dla chrześcijanina eschatologiczną prawdę o pokonaniu śmierci i zmartwychwstaniu. Mimo to, mając na uwadze ich ruchomy charakter, można przypuszczać, że jednocześnie wykorzystywane były do innych celów.

Wiele problemów związanych ściśle z drewnianymi figurami lwów nie zostało jeszcze podjętych. Do dziś nieznane są warszaty, gdzie wykonywano rzeźbiarskie zespoły lwów. Należy także zgłębić problem związku rzeźb lwów z zakonem cystersów.

---

<sup>24</sup> O r y g e n e s, *Homilie o Księgach Liczb, Jozuego, Sędziów. Homilia XVI*, PSP, t. XXXIV, przeł. i oprac. S. Kalinkowski, Warszawa 1986, s. 168; t e n ż e, *Homilie o Księgach Izajasza i Ezechiela. Homilia XI*, PSP Kraków 2002, s. 186-188; Ś w. A u g u s t y n, *Przeciw Faustusowi. Księgi I-XXI*, PSP, t. LV, przeł. S. Sulowski, oprac. ks. W. Myszor, Warszawa 1991, s. 94, 81.

<sup>25</sup> P h y s i o l o g u s, *Frühchristliche Tiersymbolik. Aus dem Griechischen übersetzt und herausgegeben von Ursula Treu*, Berlin 1981, s. 5-11.

<sup>26</sup> M. L u r k e r, *Słownik obrazów i symboli biblijnych*, Poznań 1989, s. 112.

## BIBLIOGRAFIA

## ŹRÓDŁA

- A u g u s t y n św., Przeciw Faustowi. Księgi I-XXI, PSP, t. LV, przeł. S. Sulowski, oprac. ks. W. Myszor, Warszawa 1991.
- O r y g e n e s, Homilie o Księgach Liczb, Jozuego, Sędziów. Homilia XVI, PSP, t. XXXIV, przeł. i oprac. S. Kalinkowski, Warszawa 1986.
- O r y g e n e s, Homilie o Księgach Izajasza i Ezechiela. Homilia XI, PSP, t. XXXV, przeł. i oprac. S. Kalinkowski, Kraków 2000.
- P h y s i o l o g u s, Frühchristliche Tiersymbolik. Aus dem Griechischen übersetzt und herausgegeben von Ursula Treu, Berlin 1981.

## OPRACOWANIA

- A d h e m a r J., D o r d o r G., Catalogue des tombeaux de la collection Gaignieres a la Bibliotheque Nationale. Dessins d'archeologie du XVII siecle, „Gazette des Beaux – Arts” 1(1974), 2(1976).
- B a u c h K., Das mittelalterliche Grabbild: figürliche Grabmäler des 11. bis 15. Jahrhunderts in Europa, Berlin 1976.
- B i a ł o s k ó r s k a K., Imago leonis. Drewniane rzeźby lwów z XIII w. z opactw cysterskich w Koprzywnicy i Sulejowie. Funkcja i treści ideowe, w: Cystersi w społeczeństwie Europy Środkowej, red. A. M. Wyrwa, Poznań 2000, s. 581-623.
- B i d e r m a n n H., Knaurs Lexicon der Symbole, Augsburg 2000.
- C h a m p e a u x de G., S t e r c k x D. S., Einführung in die Welt der Symbole, Würzburg 1990.
- C h r z a n o w s k i T., K o r n e c k i M., Sztuka Śląska Opolskiego. Od średniowiecza do końca w. XIX, Kraków 1974.
- C o o p e r J. C., Zwierzęta symboliczne i mityczne. Poznań 1998.
- Cystersi w Szczyrzycu: historia i kultura. Katalog wystawy w galerii „Dawna Synagoga”, red. R. Ślusarek, Nowy Sącz 2000.
- D e b i d o u r H. V., Le bestiaire sculpte du moyen age en France, Strasbury 1961.
- D o l b e r g L., Sterben und Begräbnis eines Cisterciensers, „Studien und Mittheilungen aus dem Benedictiner und dem Cistercienser – Orden”, 19(1898), s. 256-264, 433-440.
- D o m a s ł o w s k i J., Kościół i klasztor w Łądzie. Warszawa 1981.
- F o r s t n e r D., OSB, Świat symboliki chrześcijańskiej, Warszawa 1990.
- H e i n z – M o h r G., Lexicon der Symbole. Bilder und Zeichen der christlichen Kunst, München 1971.
- KZSP (Katalog Zabytków Sztuki w Polsce), t. III. Województwo kieleckie, z. 3, pow. opoczyński, red. J. Łoziński, B. Wolff, Warszawa 1958.
- KZSP, t. III. Województwo kieleckie, z. 11, pow. sandomierski, red. J. Łoziński, B. Wolff, Warszawa 1962.
- KZSP, t. I. Województwo krakowskie, z. 7, pow. limanowski, red. J. Dudkiewicz, Warszawa 1951.
- KZSP, T. V. Województwo poznańskie, z. 4, pow. gostyński, red. T. Ruszczyńska, A. Sławska, Warszawa 1961.



- KZSP, t. V. Województwo poznańskie. z. 11, pow. krotoszyński, red. T. Ruszczyńska, A. Sławska, Warszawa 1973.
- Kębłowski J., Nagrobki gotyckie na Śląsku, Poznań 1969.
- Kopaliński W., Słownik symboli, Warszawa 1990.
- Lurker M., Słownik obrazów i symboli biblijnych, Poznań 1989.
- Łuszczkiewicz W., Opactwo Sulejowskie – zabytek architektury XIII w., SKHSP („Sprawozdania Komisji do Badania Historii Sztuki w Polsce”) 1(1879), s. 3-24.
- Łuszczkiewicz W., Kościół i reszty klasztoru cysterskiego w Koprzywnicy. Przyczynek do dziejów romańszczyzny w Polsce, SKHSP 3(1888), s. 38-63.
- Rogóżński M. ks., Zabytki polskiego średniowiecznego snycerstwa, Poznań 1937.
- Rzempoluch A., Zespół kolegiacki w Dobrym Mieście, Olsztyn 1989.
- Schmidt H. i M., Die vergessene Bildersprache christlicher Kunst. Ein Führer zum Verstandnis der Tier-Engel-und Mariensymbolik, München 1984.
- Sokołowski M., Sprawozdania z Posiedzeń Komisji Historii Sztuki za czas od 1 stycznia do 31 grudnia 1908 r., SKHSP 9(1915), s. 226.
- Sztuka polska przedromańska i romańska do schyłku XIII wieku, red. M. Walicki, Warszawa 1971.
- Vanitas. Portret trumienny na tle sarmackich obyczajów pogrzebowych, red. J. Dziubkova, Poznań 1996.

#### SPIS ILUSTRACJI

- 1, 2. Drewniane rzeźby lwów w pocysterskim kościele p.w. Panny Marii i św. Floriana w Koprzywnicy.
- 3, 4, 5. Drewniane rzeźby lwów w pocysterskim kościele p.w. Panny Marii i św. Tomasza Kantuaryjskiego w Sulejowie.
6. Drewniana rzeźba lwa w kościele p.w. Wniebowzięcia NMP i św. Stanisława bpa męczennika w Szczyrzycu.
- 7, 8. Drewniane rzeźby lwów w klasztorze Cystersów w Krakowie-Mogile.
9. Drewniana rzeźba lwa w kolegiacie p.w. Najświętszego Zbawiciela i Wszystkich Świętych w Dobrym Mieście.
10. Drewniana rzeźba lwa w muzeum klasztornym Bernardynów w Leżajsku.

#### WOODEN SCULPTURES OF LIONS IN POLISH MEDIEVAL ART

#### S u m m a r y

The subject of the article “*Wooden sculptures of lions in Polish medieval art*” are lying lions grouped in bigger complexes of sculptures. Twenty-nine of them are assembled in the circle of the Cistercian order – in Cistercian and post-Cistercian churches and monasteries in the whole area of Poland, that is in Koprzywnica, Sulejów, Szczyrzyca, Kraków-Mogila, and

Łąd upon Warta. The remaining twenty-four sculptures of lions are found in parish churches or in other places that are not connected with the Cistercian order in Poland, i.e. in Dobre Miasto, Leżajsk, Borek Wielkopolski and Koźmin Wielkopolski.

The Middle Ages are the time when the lions are believed to have been sculptured, and the researchers usually point to the 13-16<sup>th</sup> centuries. In some cases (Łąd upon Warta, Borek Wielkopolski, Koźmin Wielkopolski) the lions are dated to a later period, namely to the 17-18<sup>th</sup> centuries, and they are pointed to as a continuation of the medieval type of the "bearing lion".

In their form the sculptures are a continuation of the stone and bronze works of European medieval sepulchral art. The functional form of the bodies of the lions that suggests bearing weights, as well as the movable character of the wooden figures lead one to suppose that they were part of the catafalque construction for bearing the coffin during funeral celebrations. Lions with cushions on their backs in the post-Cistercian churches in Sulejów and Koprzywnica could be used as seats for holding a vigil over the dead, which was the usual practice during funeral services.

In the context of sepulchral art the lion expresses the eschatological truth, that is defeating death by Christ and Resurrection. It is a sign of faith and of hope for an eternal life.

*Translated by: Tadeusz Karłowicz*

**Słowa kluczowe:** lew, rzeźba, drewno, cystersi.

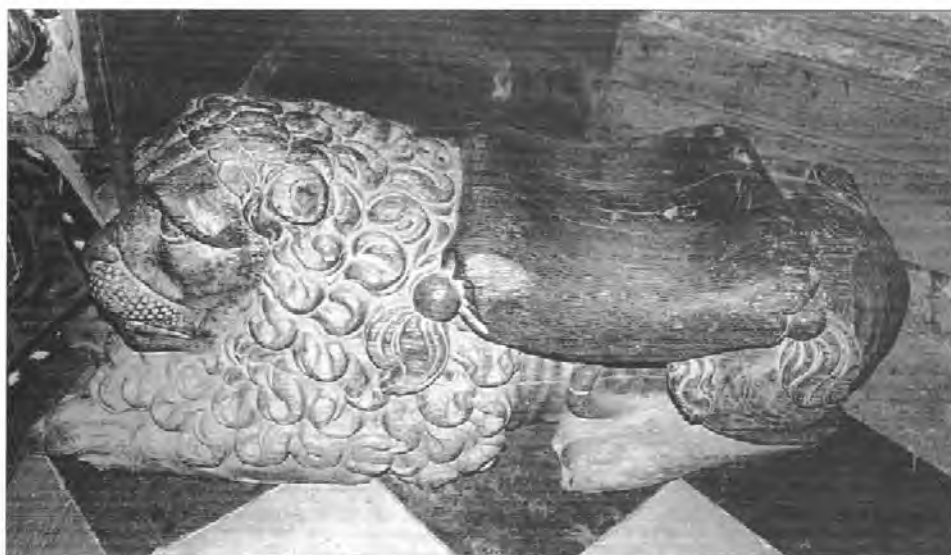
**Key words:** lion, sculpture, wood, Cistercians.



1, 2. Drewniane rzeźby lwów w pocysterskim kościele  
p.w. Panny Marii i św. Floriana w Koprzywnicy



3, 4. Drewniane rzeźby lwów w pocysterskim kościele  
p.w. Panny Marii i św. Tomasza Kantuaryjskiego w Sulejowie



5. Drewniana rzeźba lwa w pocysterskim kościele  
p.w. Panny Marii i św. Tomasza Kantuarijskiego w Sulejowie



6. Drewniana rzeźba lwa w kościele p.w. Wniebowzięcia NMP  
i św. Stanisława bpa męczennika w Szczyrzycu



7, 8. Drewniane rzeźby lwów w klasztorze. Cystersów w Krakowie-Mogile



9. Drewniana rzeźba lwa w kolegiacie p.w. Najświętszego Zbawiciela i Wszystkich Świętych w Dobrym Mieście



10. Drewniana rzeźba lwa w muzeum klasztornym. Bernardynów w Leżajsku