

DANIEL PRÓCHNIAK

WCZESNOCHRZEŚCIJAŃSKI KOŚCIÓŁ SURB POŁOS-PETROS W ZOVUNI W ARMENII

PROBLEM GENEZY KOŚCIOŁA W TYPIE SALI KOPUŁOWEJ

Zovuni, starożytna miejscowość Carayišen-Mollaghasum, jest obecnie małą wsią leżącą ok. 40 km na północny zachód od Erevanu, w okręgu Aparan, części Wyżyny Ararackiej. W okresie antycznym należała do królewskich Arszakidów, w III w. n.e. została подарowana przez Tirydatesa II (217-238 r.) książętom Gntuni, jednemu z najważniejszych rodów nachararów¹, którzy uczynili ją jedną ze swych stolic. Informuje o tym inskrypcja na kamiennym bloku, odnaleziona w 1908 r. i opublikowana przez K. V. Trever².

Dr DANIEL PRÓCHNIAK – adiunkt Katedry Historii Sztuki Starożytnej i Wczesnochrześcijańskiej KUL; adres do korespondencji: Instytut Historii Sztuki KUL, Katedra Historii Sztuki Starożytnej i Wczesnochrześcijańskiej, Al. Raławickie 14, 20-950 Lublin.

¹ W sfeudalizowanej już wówczas strukturze społeczeństwa armeńskiego najwyższą po królu pozycję zajmowali nachararowie – wielkie, książęce rody arystokratyczne, dysponujące własnymi wojskami, głównie konnicą. Nachararowie dzielili się na młodszych – „sepuhów” i starszych, „tenuterów”, sprawujących dziedzicznie najważniejsze urzędy państwowe. Ród Gntuni sprawował urząd „hazarapeta” (prowadzenie finansów, zarządzanie królewskimi miastami i wsiami). Wasalami nachararów byli „azatowie”, średnia szlachta zobowiązana do służby wojskowej. Najniższą i najliczniejszą warstwę stanowili „ramikowie”, ludność wiejska i miejska. Jedną z najlepszych prac na temat struktury antycznego i wczesnośredniowiecznego społeczeństwa Armenii jest artykuł: R. K h e r u m i a n, *Esquisse d'une féodalité oubliée*, „Vostan” 1(1948-49), nr 1, s. 7-56. Por. też: S. D e r N e r s e s s i a n, *Armenia and the Byzantine Empire*, Cambridge 1947, s. 73-75; Б. Н. А р а к е л я н, А. Р. Й о а н и с я н, *История армянского народа*, т. I, Ереван 1951, s. 64-72; K. S t o r k a, *Armenia christiana. Unionistyczna polityka Konstantynopola i Rzymu a tożsamość chrześcijaństwa ormiańskiego (IV-XV w.)*, Kraków 2002, s. 16; D. P r ó c h n i a k, *Od ortodoksji do Kościoła narodowego. Armenia w epoce wczesnochrześcijańskiej (301-726)*, „Vox Patrum” 21(2001), t. 40-41, s. 50-51.

² К. В. Т р е в е р, *Очерки по истории культуры древней Армении (IV в. д.н.э. – IV в. н.э.)*, Москва–Ленинград 1953, s. 282.

Z okresu wczesnochrześcijańskiego przetrwały w Zovuni trzy kościoły jednonawowe: mały kościół zwany „Tukhmanuk”, kościół św. Vardana z przylegającym doń mauzoleum, i duży kościół Surb Połos-Petros (św. Pawła i Piotra)³. W drugiej połowie lat 60. XX w. budowle te zostały poddane badaniom archeologiczno-architektonicznym, rezultaty których opublikował A. Sahinian⁴.

I. KOŚCIÓŁ ZWANY „TUKHMANUK”

Budowla ta nie jest wzmiankowana w żadnym źródle pisanym, nie ma też pełnego opracowania naukowego. Pobieżny opis wraz z jedną fotografią przedstawił jedynie Sahinian⁵. Kilka zdań poświęcił budowli także P. Cuneo, publikując przy tym plan i wyjaśniając częściowo nazwę⁶. Kościół wzniesiony został na planie wydłużonego prostokąta z absydą ukrytą – zgodnie z armeńską tradycją – w grubości muru (il. 1, 2)⁷. Do sklepionego kolebką

³ A. K h a t c h a t r i a n, *Architecture arménienne du IV^e au VI^e siècle*, Paris 1971, s. 37.

⁴ A. S a h i n i a n, *Nouveaux matériaux concernant l'architecture arménienne du haut Moyen Age*, „Revue des Etudes Arméniennes”, Nouvelle Série (dalej cyt. REArm.N.S.), 4(1967), s. 193-202.

⁵ Tamże, s. 194.

⁶ P. C u n e o, *Architettura armena dal quarto al diciannovesimo secolo*, Roma 1988, s. 166. W dosłownym tłumaczeniu „Tukhmanuk” znaczy „młodzieniec o ciemnych włosach” („giovane dai capelli scuri”). Cuneo nie wyjaśnia jednak, dlaczego i kiedy określenie to zaczęto łączyć z kościołem.

⁷ Zdecydowana większość spośród kilkudziesięciu wczesnochrześcijańskich kościołów jednonawowych ma absydy ukryte, obudowane betonowym masywem muru. Obiekty z absydami występującymi poza prostokątny obrys korpusu należą do wyjątków (Verišen, Dźrveż, Lusakert, Sołagavank, Dźardżaris); P. C u n e o, *Le basiliche paleocristiane armene*, w: Corsi di cultura sull'arte ravennate e bizantina” (dalej cyt. CARB), 20, Ravenna 1973, s. 218-222, nr 1, 6, 19, 21, 35. Absydy ukryte w masywie muru stosowano, chociaż z różną częstotliwością, we wszystkich regionach chrześcijańskiego Bliskiego Wschodu. Na temat typów i rozprzestrzenienia tego rozwiązania zob.: Ch. D e l v o y e, *Etudes d'architecture paléochrétienne et byzantine (II)*, „Byzantion” 32(1962), s. 489-502. Ukrycie absydy tłumaczone jest na dwa zasadniczo sposoby. J. Lassus (*Sanctuaires chrétiens de Syrie*, Paris 1947, s. 65) w odniesieniu do kościołów syryjskich uważa ten typ absydy za pochodną wcześniejszej tradycji hellenistycznej, niechętnie stosującej linie krzywe. B. Bagatti (*L'église de la Gentilité en Palestine*, Jérusalem 1968, s. 169-171) w odniesieniu do Palestyny widzi uzasadnienie tego rozwiązania w zabezpieczeniu antysejsmicznym najważniejszej części kościoła. W przypadku Armenii względy estetyczne, na które powołuje się Lassus, nie mogą być brane pod uwagę. Mimo licznych kontaktów z kręgiem hellenistyczno-rzymskim, inspiracje, zwłaszcza architektoniczne, napły-

wnętrza prowadziły od strony północnej drzwi, zamknięte od góry potężną, monolitową belką nadproża, ozdobioną graficznie wykonanym przedstawieniem krzyża w tondzie. Widoczne na ścianie północnej dwie, a miejscami trzy warstwy kamieniarki składają się z prostopadłościennych bloków znacznych rozmiarów, odznaczających się wysokim poziomem obróbki i starannym dopasowaniem. Sahinian zalicza ten kościół do najwcześniejszych obiektów chrześcijańskich w Armenii i datuje na pierwsze dziesięciolecia IV w. Jako podstawy datowania podaje: prosty plan i strukturę budowli, łuki podkowiaste w planie absydy i profilu kolebki sklepienia, modyliony zdobiące zachowany we fragmentach gzyms, antykizujące kapitele⁸, dachówki użyte jako poszycie

wające z Zachodu nie znajdują wystarczającego potwierdzenia historycznego i archeologicznego. Jedynym, całkowicie odosobnionym przykładem jest pogańska świątynia w Garni (2. poł. I w. n.e.), która jednak nie może być uznana za dowód infiltracji wzorców zachodnich, chociażby ze względu na okoliczności powstania; zob.: D. P r ó c h n i a k, *Przedchrześcijańska sakralna architektura Armenii. Próba rekonstrukcji w świetle źródeł archeologicznych i przekazów literackich*, „Roczniki Humanistyczne” 32(1983), 4, s. 28-32.

Bardzo dobre potwierdzenie znajduje natomiast opinia Bagattiego. Wyjątkowa aktywność sejsmiczna wschodnich obszarów Azji Mniejszej i południowego pogórza Kaukazu skłoniła budowniczych do szukania maksymalnych zabezpieczeń technicznych. W Armenii były nimi, oprócz redukcji wielkości kościołów, niezwykle trwałe wątek murarski zwany „midis” (specyficzne połączenie greckiego „enplektonu” z rzymskim „opus caementicium”), system sklepień i łuków odcciążających, a także obudowanie absydy betonowym masywem. Na temat armeńskich technik konstrukcyjnych zob. J. S t r z y g o w s k i, *Die Baukunst der Armenier und Europa*, Wien 1918, s. 212-219; Н. Т о к а р с к и й, *Архитектура Армении IV-XIV вв.*, Ереван 1961, s. 171-178; V. M. H a r o u t i o u n i a n [В. М. Арутюнян], *L'urbanisme en Arménie du moyen âge*, REArmNS 5(1968), s. 58; В. М. Арутюнян [V. M. Haroutiounian], *Каменная летопись армянского народа*, Ереван 1985, s. 49-51; K h a t r i a n, dz. cyt., s. 21-22.

Z tych samych powodów ten rodzaj absydy szeroko rozprzestrzenił się także w architekturze sąsiedniej Gruzji; V. B e r i d z e, *Architecture géorgienne paléochrétienne*, CARB, 20 (1973), s. 75. Jako przykłady możemy wymienić wczesnochrześcijańskie kościoły w Hašmi (V/VI w.), Kondoli (pocz. VI w.), Vazišubani (2. poł. VI w.), Urbniši (VI w.), Šroma (VI-VII w.); A. A l p a g o - N o v e l l o, V. B e r i d z e, J. L a f o n t a i n e - D o s o g n e, *Art and architecture in medieval Georgia*, Louvain-la-Neuve 1980, s. 342, passim.

⁸ Na temat analizy dekoracji architektonicznej jako podstawy datowania budowli zob.: D. P r ó c h n i a k, *Martyria w Armenii wczesnochrześcijańskiej*, w: B. I w a s z k i e - w i c z - W r o n i k o w s k a, D. P r ó c h n i a k (red.), *Sympozja Kazimierskie poświęcone kulturze świata późnego antyku i wczesnego chrześcijaństwa* (dalej cyt. SymKa), t. IV, Lublin (w druku).

dachowe⁹. Brak bardziej szczegółowych danych nie pozwala na weryfikację tej hipotezy.

II. KOŚCIÓŁ I MAUZOLEUM ŚW. VARDANA

Budowla została wzniesiona na płaskim, nieznacznie wznoszącym się ku wschodowi terenie. Składa się z dwóch części: właściwego kościoła i przylegającego doń od południa prostokątnego pomieszczenia, znacznie zagłębionego w stosunku do poziomu gruntu (il. 4, 5).

Stan badań nad obiektem jest skromny. Po raz pierwszy o kościele wspominał T. Toramanjan¹⁰, nie poświęcając mu jednak większej uwagi. Sahinian¹¹ ograniczył się do skrótowego opisu, pozbawionego jakiegokolwiek analizy. Cuneo¹² opublikował jedynie plan budowli. Obszerne omówienie budowli przedstawił dopiero F. Gandolfo¹³, który oprócz szczegółowego opisu zamieścił interpretację zachowanych fragmentów, analizę dekoracji oraz wskazał na fazy konstrukcyjne i ich datowanie.

Stan zachowania obiektu jest bardzo zły. Przetrwwały jedynie krepidoma i dolne partie murów. Fragmenty te pozwalają przypuszczać, że zewnętrzne powierzchnie ścian wzniesiono z dużych, starannie wygładzonych i dopasowanych bloków. W przeciwieństwie do nich nieliczne pozostałości wewnętrznej

⁹ Zastosowanie dachówek jest dla datowania budowli kryterium mało precyzyjnym. Właściwie pozwala jedynie na zaliczenie budowli do epoki wczesnochrześcijańskiej, a więc do bardzo długiego, kilkusetletniego okresu od początku IV do końca VII czy nawet pierwszych dziesięcioleci VIII w. W tym czasie użycie dachówek ma wielokrotne poświadczenie archeologiczne. Nieliczne zachowane obiekty pozwalają ponadto na stwierdzenie, że dachówki mocowano wówczas przy użyciu zaprawy bezpośrednio na powierzchni grzbietowej sklepień. Tym samym poszycie dachowe powtarzało kształt krzywizny sklepienia (np. kościół Karmravor w Aštarak – poł. VII w. (il. 3); zob. K. G o m b o s, *Die Baukunst Armeniens*, Leipzig 1972, s. 30. Od IX w. dachówki zaczęły być zastępowane większymi od nich, płaskimi płytami kamiennymi. Poszycie dachowe przybrało w związku z tym postać złożoną z dużych płaszczyzn, maskujących krzywizny sklepień i łączących się ostrymi krawędziami; С. Х. М н а ц а к а н я н, Н. С т е п а н я н, *Памятники архитектуры в советской Армении*, Ленинград 1971, s. 8.

¹⁰ *Nyut'er Hayakakan čartarapetut'yan patmut'yan (Materiały do historii architektury Armenii)*, t. II, Erevan 1948, s. 199 (cyt. za: F. G a n d o l f o, *Chiese e capelle armene a navata semplice dal IV al VII secolo*, Roma 1973, s. 73).

¹¹ Dz. cyt., s. 194-195.

¹² *Le basiliche paleocristiane armene*, s. 219, nr 17.

¹³ Dz. cyt., s. 73-80.

licówki złożone są z kamieni znacznie mniejszych i gorzej obrobionych. Elementy przetrwały *in situ*, jak również fragmenty odnalezione w pobliżu pozwalają na odtworzenie pierwotnej formy kościoła¹⁴.

III. KOŚCIÓŁ SURB POŁOS-PETROS (ŚW. PAWŁA I PIOTRA)

Ze względu na specyficzne cechy, zwłaszcza ukształtowanie części wschodniej, oraz na późniejsze przekształcenia, kościół ten należy do najważniejszych budowli wczesnochrześcijańskich w Armenii. Mimo to stan badań nad obiektem jest niewielki. Po raz pierwszy kościół zwrócił uwagę Toramanjana¹⁵, który rozwiązanie części wschodniej uznał za jeden z najwcześniejszych przykładów absydy występującej w Armenii. Cuneo¹⁶ opublikował plan budowli, a w jednej z późniejszych prac zamieścił także jej krótki opis¹⁷. Jediną obszerną publikacją na temat budowli jest artykuł Sahiniana¹⁸, w którym, oprócz opisu, poruszony został problem chronologii poszczególnych faz konstrukcyjnych oraz – w sposób bardzo dyskusyjny – kwestia pierwotnego przeznaczenia obiektu. Natomiast M. Hasratian¹⁹ wskazał historyczną pozycję budowli w procesie kształtowania się kościołów w typie sali kopułowej.

Obiekt przetrwał w bardzo dobrym stanie (il. 6, 7, 8). Mury zachowały się do wysokości nasady sklepienia, które runęło, z wyjątkiem konchy absydy. W latach 1886-1888 przeprowadzono prace restauracyjne zewnętrznej strony kościoła²⁰. Substancja zabytkowa nie została wówczas naruszona, o czym świadczy wątek muru zgodny z wczesną tradycją armeńską. Utrzymano także pierwotną linię zewnętrznego lica, czego dowodzi zachowanie się znacznych partii uwięzłego filara na elewacji północnej.

¹⁴ Szersze omówienie kościoła św. Vardana zostało przedstawione podczas VI Sympozjum Kazimierskiego nt. „Męczennicy w świecie późnego antyku” (Kazimierz Dolny, 5-7.05. 2003 r.) i opublikowane w materiałach konferencji: D. P r ó c h n i a k, *Martyria w Armenii wczesnochrześcijańskiej*, SymKa, t. IV (w druku).

¹⁵ Dz. cyt., t. I, 1942, s. 131 (cyt. za: S a h i n i a n, art. cyt., s. 198).

¹⁶ *Le basiliche paleocristiane armene*, s. 220, nr 22.

¹⁷ T e n ż e, *Architettura armena dal quarto al diciannovesimo secolo*, s. 166-167.

¹⁸ Art. cyt., s. 195-202.

¹⁹ *La salle à coupole du VII^e siècle de Dedmachène et les monuments similaires du haut Moyen Age en Arménie*, REArm.N.S. 10(1974), s. 239-240.

²⁰ S a h i n i a n, art. cyt., s. 195-196.

1. ŹRÓDŁA HISTORYCZNE

Źródła historyczne odnoszące się do kościoła ograniczają się do inskrypcji wyrytej w górnej części uwieczłego filara północno-wschodniego, na jego czołowej powierzchni: „Chryste Boże pamiętaj o Grzegorzu seniorze Gntunich”. Sahinian w oparciu o analizę epigraficzną odnosi inskrypcję do szerokiego okresu czasowego i datuje ją na V-VII w.²¹

2. ARCHITEKTURA

Jak na warunki armeńskie, kościół jest dużą, jednonawową budowlą o wymiarach wnętrza 9,44 x 14,83 m²². Wzniesiony został na krepidomie trójstopniowej od zachodu i dwustopniowej od północy. Oba te odcinki odznaczają się prawie nienaruszonym stanem zachowania, w odróżnieniu od krepidomy pod ścianą południową, noszącej wyraźne ślady przekształceń. Pod wschodnią ścianą oryginalna krepidoma nie istnieje z powodu gruntownej przebudowy tej części kościoła i ustawienia jej na podstawie utworzonej z pięciu wąskich stopni. O przekształceniu tym świadczy także zdecydowane wysunięcie ku wschodowi względem północno-wschodniego narożnika korpusu nawowego obu stopni północnego odcinka pierwotnej krepidomy (il. 9). Fakty te wskazują, że pierwotna krepidoma służyła jako podstawa budowli dłuższej niż obecnie istniejąca oraz że podkowiastą w planie absydę, ukrytą w prostopadłościennym masywie muru, dodano do wcześniejszego korpusu, który w tym momencie został wydatnie skrócony. Przebudowę tę wykonano niezbyt starannie, czego dowodzi lekkie skrzywienie absydy i nieporadność w połączeniu jej podstawy z krepidomą korpusu. Prostokątny w planie masyw obejmujący absydę jest zdecydowanie węższy od korpusu, co jest rozwiązaniem absolutnie wyjątkowym we wczesnochrześcijańskiej architekturze armeńskiej.

Wnętrze kościoła podzielone zostało na trzy przęsła przez dwie pary bardzo masywnych filarów uskokowych, które przez swą strukturę i położenie wyraźnie akcentują środkowe przęsło nawy, prowadząc jednocześnie jego plan do ośmioboku (il. 10, 11, 12). Na podporach tych spoczywała kopuła na tamburze. Jej resztki, m.in. dwie trompy redukujące uskoki w filarach, znaleziono obok budowli. Badania architektoniczne wykazały, że filary usko-

²¹ Tamże, s. 200.

²² Tamże, s. 195.

kowe, mimo dobrego związania z wątkiem ścian, są dodatkiem późniejszym. We wcześniejszej fazie w ich miejscu znajdowały się płaskie pilastry, których bazy zachowały się *in situ* poniżej obecnego poziomu posadzki. Równocześnie z filarami podkopiłowymi dodano cztery prostokątne w przekroju filary uwięzłe w narożach nawy, z tą różnicą, że nie są one w żaden sposób związane konstrukcyjnie z wątkiem pierwotnego wieńca murów (il. 13).

Zachowane klince nasadowe świadczą, że pomiędzy filarami uskokowymi i narożnymi przerzucono cztery bardzo głębokie, ślepe arkady, na których wspierały się kolebki przekrywające wschodnie i zachodnie przęsła korpusu (il. 14).

W chwili obecnej do kościoła prowadzą dwa wejścia: od południa i od zachodu, oba lekko rozglifione do wewnątrz. Wejście południowe znajduje się na osi przęsła środkowego, co może sugerować, że utworzono je wraz z konstrukcją kopuły. Wejście zachodnie zostało nieco przesunięte ku południowi względem osi fasady. Ponadto zachowały się pozostałości trzech innych wejść. Spośród nich najlepiej poświadczony jest wejście na wschodnim krańcu ściany południowej. Wprawdzie od strony zewnętrznej zostało ono całkowicie zamurowane podczas XIX-wiecznej konserwacji, jego zarys jest jednak wyraźnie widoczny wewnątrz budowli. Drzwi te zasłonięte są do połowy szerokości przez filar wstawiony w południowo-wschodnie naroże nawy, co świadczy o ich wcześniejszym istnieniu. Dwoje pozostałych drzwi znajdowało się w ścianach południowej i zachodniej. W stosunku do obecnych wejść były one nieznacznie przesunięte ku południowo-zachodniemu narożnikowi. Oba zostały całkowicie zamurowane, a o ich istnieniu świadczą jedynie wycięcia w najwyższym stopniu krepidomy.

3. DEKORACJA ARCHITEKTONICZNA

Dwa kapitele zachowały się *in situ* w łuku tęczowym absydy. Ich profil składa się z rzędu typowo jońskich dentikuli podtrzymujących simę, na której spoczywa lekko wypukła listwa. Struktura ta przypomina zatem bardziej odcinki gzymsu niż formę typowej głowicy. Modelunek kapiteli, zwłaszcza dentikuli, przejawia wyraźnie klasyczny rodowód, co pozwala na dosyć wczesne, V-wieczne datowanie.

Pozostałe fragmenty dekoracji pochodzą z obramień okien i tamburu kopuły i różnią się zdecydowanie od kapiteli absydy. Wprawdzie ich forma wywodzi się także z jońskich kostek, jednak uległa ona dużo dalszej mutacji – ząbki zostały zastąpione podkowiastymi, prawie kolistymi łukami o lekko

wypukłym środku. Modelunek ten jest już tak odległy od pierwowzoru, że trzeba go łączyć co najmniej z końcem VI w. (il. 15).

4. INTERPRETACJA DANYCH I DATOWANIE BUDOWLI

Przedstawione fakty dowodzą, że budowla, którą znamy dzisiaj jako kościół Surb Połos-Petros, miała trzy fazy konstrukcyjne. Pierwotnie była obiektem prostokątnym, dłuższym od obecnego, o niemożliwym do odtworzenia zakończeniu od strony wschodniej. Jej ówczesnego przeznaczenia, o czym niżej, możemy się jedynie domyślać. W drugim etapie w wyniku dodania absydy przekształcono ją w kościół, w typie jednonawowej sali przesklepionej kolebką. W trzecim etapie dodano kopułę nad środkowym przęsłem, przez co kościół nabrał cech innego typu architektoniczno-przestrzennego – tzw. sali kopułowej. Wprowadzenie kopuły wymagało stworzenia odpowiedniego systemu jej posadowienia, co uzyskano przez rozbudowę pierwotnych pilastrów w filary uskokowe i wstawienie czterech filarów w narożach nawy. Zachowane fragmenty dekoracji sugerują, że absyda dobudowana została w V w., natomiast kopułę dodano pod koniec VI lub na początku VII stulecia.

Wnioski te, mimo swej oczywistości, skłaniają do dodatkowego komentarza i rozważenia kilku problemów. Pierwszy wiąże się z pierwotną funkcją budowli, z czasów przed dodaniem absydy. Sahinian²³ uważa, że była to świątynia pogańska. Powołuje się przy tym na *Historię Taronu (Daronu)* Hovhannesa (Jana) Mamikoniana, w której jakoby znajduje się wzmianka, że „pogańskie świątynie armeńskie miały formę prostokątną, wydłużoną ze wschodu na zachód”. Tymczasem w dziele tym informacje takie nie są w ogóle zawarte. Znajdujemy je natomiast w *Historii Taronu (Daronu)* Zenoba z Glag²⁴, opisującej wydarzenia z początku IV w., m.in. niszczenie

²³ Tamże, s. 199.

²⁴ Zenob (Zenobiusz) z Glag – historyk armeński X-XI w., chociaż sam określa się jako współpracownik św. Grzegorza Oświeciciela, ewangelizatora Armenii. W *Historii Taronu (Daronu)* opisuje wydarzenia z przełomu III i IV w. Kontynuatorem Zenoba – autorem dzieła o tym samym tytule – był Hovhannes (Jan) Mamikonian, podający się za pisarza VII-wiecznego, w rzeczywistości żyjący jednak znacznie później; zob. M. S t a r o w i e y - s k i, *Słownik wczesnochrześcijańskiego piśmiennictwa Wschodu*, Warszawa 1999, kol. 242.

W artykule wykorzystane zostały przekłady francuskie: Z é n o b d e G l a g, *Histoire de Daron*, trad. V. Langlois, w: *Collection des historiens anciens et modernes de l'Arménie*, publ. par V. Langlois (dalej cyt. CHAMA), t. I, Paris 1867, s. 334-355; J. M a m i g o - n i e n, *Continuation de l'histoire de Daron*, trad. J. B. Emine, CHAMA, t. I, s. 358-382.

sanktuariów pogańskich i zastępowanie ich świątyniami chrześcijańskimi. Relacja Mamikoniana jest zamierzona przez autora, o czym pisze on we wstępie, kontynuacją dzieła Zenoba. Z tego wynika identyczne brzmienie tytułów i w tym być może tkwi przyczyna pomyłki Sahiniana. W jednym z fragmentów przekazu Zenoba czytamy: „[...] podczas gdy żołnierze niszczyli posągi, św. Grzegorz założył fundamenty kościoła. Ponieważ nie było odpowiedniego materiału w okolicy, użył kamieni surowych [nieobrobionych], następnie, znalazłszy wapno w świątyni bożków, rozpoczął budowę kościoła na miejscu świątyni Temedre [Demeter] i w tych samych proporcjach”²⁵.

Jest to jedyny przekaz historyczny mówiący o jakimkolwiek podobieństwie kościołów do wcześniejszych świątyni pogańskich. Wspomniane jest w nim jednak tylko powtórzenie proporcji, nic nie ma natomiast na temat typu i układu architektoniczno-przestrzennego. Również prace archeologiczne nie dostarczyły przykładów adaptacji budowli pogańskich na sanktuaria chrześcijańskie²⁶. A zatem hipoteza o pogańskich początkach kościoła Surb Połos-Petros ma naszym zdaniem bardzo nikłe podstawy.

Możemy natomiast przedstawić inną propozycję. Kościół zwraca uwagę znaczną szerokością wnętrza – 9,44 m. Jak słusznie zauważył Sahinian²⁷, nie tylko przewyższa pod tym względem inne budowle jednonawowe, ale dorównuje nawet bazylikom trójnawowym w Kazakh (9,97 m)²⁸, Aštarak (9,43 m)²⁹, Cicornavank (9,98 m)³⁰.

W tym czasie możemy wskazać w Armenii tylko jeden, poza kościołami, rodzaj budowli osiągający porównywalne wymiary – pałace w Dwinie (starszy i młodszy)³¹, Aruč³² i Zvartnoc³³. Były to założenia na planie zbliżonym

Taron jest krainą geograficzno-historyczną w Armenii. W źródłach historycznych i w literaturze fachowej region ten występuje pod dwiema nazwami: „Taron” – w odmianie wschodniej i „Daron” – w odmianie zachodniej języka armeńskiego.

²⁵ CHAMA, t. I, s. 348 (tłum. D. P.).

²⁶ Szerzej na ten temat por.: P r ó c h n i a k, *Przedchrześcijańska sakralna architektura Armenii*, s. 27-41; t e n ż e, *Początki Kościoła armeńskiego*, „Zeszyty Naukowe Uniwersytetu Jagiellońskiego”. *Studia Religiologica*, MCCXXXVII, 1999, z. 32, s. 43-45.

²⁷ S a h i n i a n, art. cyt., s. 198.

²⁸ S t r z y g o w s k i, dz. cyt., s. 150.

²⁹ Tamże, s. 146.

³⁰ S a h i n i a n, art. cyt., s. 198.

³¹ W Dwinie istniały dwa pałace katolikosów o podobnej strukturze – starszy, wzniesiony w latach 60. V w., i młodszy, z początku VII w.; szerzej zob.: D. P r ó c h n i a k, *Artašat i Dvin – dwie stolice antycznej i wczesnochrześcijańskiej Armenii*, *SymKa*, t. II, Lublin 2001, s. 137-139.

do kwadratu, podzielone na trzy równoległe względem siebie części. Część środkowa w postaci obszernej, wydłużonej sali miała w młodszym pałacu w Dwinie 11,40 m szerokości, w Aruč niemal tyle samo – 11,35 m. Jej długość w Dwinie wynosiła 26,70 m, w Aruč wielkość ta była zapewne zbliżona, chociaż wykonanie precyzyjnego pomiaru ze względu na zły stan zachowania obiektu nie jest możliwe³⁴. Partie boczne, podzielone na prostokątne pomieszczenia i flankujące dłuższe boki sali głównej, miały mniejszą szerokość (np. w Dwinie – ok. 7,70 m). Naszym zdaniem analiza formy i wymiarów założeń pałacowych oraz zestawienie ich z kościołem Surb Połos-Petros dopuszcza postawienie hipotezy, że kościół ten powstał w wyniku przebudowy fragmentu wcześniejszego założenia pałacowego³⁵.

Wprawdzie Sahinian, prowadzący prace badawcze w Zovuni, nic nie wspomina o założeniu pałacowym, nie możemy jednak wykluczyć, że takie istniało, skoro miejscowość była główną siedzibą Gntunich, jednego z najważniejszych armeńskich rodów arystokratycznych. Wyraźne podobieństwa między pałacami w Dwinie, Aruč i Zvartnoc pozwalają przypuszczać, że pałac w Zovuni prezentował ten sam typ architektoniczno-przestrzenny.

Dwa dobrze zachowane odcinki krepidomy – północny i zachodni – wykazują zwartą, uporządkowaną strukturę i nie noszą śladów przekształceń. Południowo-zachodni narożnik krepidomy uległ natomiast zniszczeniu lub przeróbce. Poza tym tworzące go bloki są znacznie mniejsze. Podobne zróżnicowanie wielkości bloków oraz nieregularność w ich ułożeniu widoczne są na południowym odcinku krepidomy. Podkreślić trzeba również, że ściana południowa, w przeciwieństwie do pozostałych, ma zmienną grubość i wyraźnie zwęża się ku zachodowi. Cechy te dopuszczają zatem możliwość dobudowania jej, wraz z niestarannie ułożoną krepidomą, do wcześniej istniejących murów – północnego i zachodniego. Mury te mogą stanowić pozostałości założenia pałacowego, a konkretnie fragmenty jego północnego skrzydła. Wskazuje na to filar uwięzły na północnej elewacji, który pierwotnie pod-

³² Т о к а р с к и й, dz. cyt., s. 61-63.

³³ С. Х. М н а ц а к а н я н, *Звартноц. Памятник армянского зодчества VII века*, Москва 1971, s. 15-16.

³⁴ Т о к а р с к и й, dz. cyt., s. 64.

³⁵ Pomocniczego argumentu dostarcza podobieństwo w rozplanowaniu budowli względem stron świata. Pałace w Dwinie i Aruč zostały zbudowane na osi wschód-zachód, co pokrywa się z zasadą orientacji kościołów. I chociaż zbieżność ta mogła być czysto przypadkowa, to w wypadku zakładanego przez nas przekształcenia pałacu w Zovuni w kościół stanowiła okoliczność sprzyjającą takiej adaptacji.

trzymywał konstrukcję dachową. To z kolei dowodzi, że mur północny był od początku murem zewnętrznym. Identyczne dwa filary stwierdzono na północnej ścianie pałacu w Dvinie³⁶.

Trudno rozstrzygnąć, czy w związku z adaptacją pałacu do celów sakralnych zachowano pierwotną szerokość wnętrza i ograniczono się do dodania krepidomy pod ścianą południową, czy też – co wydaje się bardziej prawdopodobne ze względu na zmienną grubość tej ostatniej – rozszerzono całą budowlę w stronę południową. Jednocześnie dodano absydę ukrytą w grubości muru, przy czym zabieg ten przeprowadzono równie niedokładnie, jak samą konstrukcję południowej ściany – absyda ma oś skrzywioną w stosunku do osi korpusu, została też zespolona niestarannie z częścią nawową.

Modelunek kapiteli w łuku tęczowym absydy sugeruje, że przekształcenie to nastąpiło w V w. Nie jesteśmy natomiast w stanie wskazać przyczyn dokonania przebudowy. Możemy założyć, że transformacja ta nastąpiła w chwili, w której pałac przestał pełnić funkcje rezydencjonalne, a to wiąże się z dwiema możliwościami – albo opuszczeniem Zovuni przez ród Gntunich, albo z przejściem funkcji pałacowych przez inną budowlę. W obu przypadkach, wobec braku poświadczenia historycznego, skazani jesteśmy na domysły, chociaż bardziej prawdopodobna wydaje się druga alternatywa. Przemawia za nią aktywność budowlana w Zovuni, której przejawem stała się wspomniana wyżej druga przebudowa kościoła Surb Połos-Petros³⁷.

Przekształcenie kościoła w salę kopułową stanowi kolejny ważny problem związany z tym obiektem, rozważenie którego pozwala na określenie historycznej pozycji zajmowanej przez tę budowlę w architekturze armeńskiej. Sam termin „sala kopułowa” oznacza kościół o jednonawowym, trójprzęsłowym korpusie, w którym przeszło środkowe przekryte zostało kopułą, natomiast dwa przeszła skrajne, wschodnie i zachodnie, przesklepiono kolebką

³⁶ Т о к а р с к и й, dz. cyt., s. 57. Filary uwięzłe lub pilastry zachowały się także m.in. w kościołach jednonawowych w Avan koło Aštarak (pojedynczy) i w Agrak (dwa pilastry); C u n e o, *Le basiliche paleocristiane armene*, s. 219-220, nr 13, 24. W kościele jednonawowym w Garni artykulację pilastrów miały wszystkie cztery elewacje – G a n d o l f o, dz. cyt., s. 20-21. Co najmniej dwa filary uwięzłe znajdowały się na północnej elewacji bazyliki w Kazakh – K h a t c h a t r i a n, dz. cyt., s. 59-60; D. P r ó c h n i a k, *Wczesnochrześcijańskie kościoły bezkopułowe w Armenii. Główne cechy i ewolucja typologiczna układu architektoniczno-przestrzennego*, „Roczniki Humanistyczne” 39-40(1991-92), z. 4, tab. I-II.

³⁷ W Zovuni znajdował się jeszcze jeden kościół – duża, trójnawowa bazylika kopułowa, datowana w oparciu o analizę dekoracji architektonicznej na V w. Jej ruiny, dzisiaj już nieistniejące, znane były jeszcze na przełomie XIX i XX w.; T o r a m a n j a n (dz. cyt., t. II, 1948, s. 128; cyt. za: S a h i n i a n, art. cyt., s. 194).

równoległą do osi wzdłużnej budowli. Cechy takie nadano kościołowi Surb Połos-Petros w wyniku drugiej przebudowy. Inne armeńskie obiekty tego typu to kościoły w Ptghni (VI/VII w.)³⁸, Aruč (667-672) czy w Dedmašen (VII w.) (il. 16, 17, 18)³⁹, które jednak różnią się wyraźnie od kościoła w Zovuni⁴⁰. Przede wszystkim budowle te zostały od razu zaprojektowane jako sale kopułowe, czego dowodzi identyczny sposób posadowienia kopuły. Spoczywa ona na bardzo wyraźnie występujących filarach uwięzłych i jest przesunięta w stronę absydy, co doprowadziło do pomniejszenia wschodniego przęsła korpusu. W Zovuni w momencie konstrukcji kopuły i podtrzymujących ją filarów wykorzystano istniejące wcześniej pilastry, zachowując ich rozstaw. W efekcie kopuła znajduje się na środku kościoła, a oba skrajne przęsła korpusu mają jednakową wielkość.

Ten stan rzeczy rodzi pytanie, czy kościół Surb Połos-Petros jest naśladownictwem sal kopułowych w Ptghni, Aruč i Dedmašen, czy też może być uznany za ich prototyp. Zachowane fragmenty dekoracji tamburu nie pozwalają na precyzyjne datowanie i umiejscawiają budowlę nie wcześniej niż w końcu VI w. Lepsze rezultaty daje porównanie rozwiązań konstrukcyjnych. W najpóźniejszym z wymienionych obiektów, w kościele w Aruč (2. poł. VII w.), przy posadowieniu kopuły zastosowano pendentywy. Najprawdopodobniej pendentywy podtrzymywały też kopułę w Dedmašen⁴¹. We wcześniejszym od nich kościele w Ptghni użyte zostały dobrze wykształcone trompy dużych rozmiarów (il. 19). W Zovuni przejście od kwadratu środkowego przęsła do okręgu kopuły uzyskano przez wprowadzenie małych tromp w narożach uskoków filarów podkopułowych (il. 20). Rozwiązanie to trzeba uznać za najmniej doskonałe pod względem technicznym, a tym samym za najbardziej archaiczne, co z kolei pozwala na wniosek, że kościół Surb Połos-Petros mógł być pierwowzorem innych sal kopułowych. Terminem *post quem non* dla jego drugiej przebudowy byłoby zatem wzniesienie kościoła w Ptghni, a więc przełom VI i VII w. W oparciu o to samo kryterium, czyli poziom rozwiązań konstrukcyjnych, możemy sugerować także termin *ante quem non* dla tejże transformacji. Byłaby nim przebudowa trójnawowej bazyliki w Tekor, w wyniku której centralne przęsło tej budowli przekryto

³⁸ Т о к а р с к и й, dz. cyt., s. 105-106; А. Л. Я к о б с о н, *Очерк истории зодчества Армении V-XVII веков*, Москва–Ленинград 1950, s. 45-46.

³⁹ H a s r a t i a n, art. cyt., s. 233-237.

⁴⁰ A. Z a r i a n, *Formazione e sviluppo della sala a cupola*, CARB 20(1973), s. 467-469.

⁴¹ H a s r a t i a n, art. cyt., s. 238.

prymitywną kopułą pozorną. Nastąpiło to najprawdopodobniej w ostatniej ćwierci V w. lub w pierwszych latach VI w.⁴² W ten sposób ostatnią fazę kościoła Surb Połos-Petros w Zovuni należy datować między końcem V a przełomem VI i VII w.

SPIS ILUSTRACJI

1. Zovuni. Kościół zwany „Tukhmanuk”. Plan (według P. C u n e o, *Architettura armena dal quarto al diciannovesimo secolo*, Roma 1988, s. 166)
2. Zovuni. Kościół zwany „Tukhmanuk”. Widok od północnego wschodu (fot. D. Próchniak) [Skan: CD II.10]
3. Aštarak. Kościół Karmravor, widok od zachodu. Na kopule oryginalne, VII-wieczne poszycie dachowe (fot. D. Próchniak)
4. Zovuni. Kościół i mauzoleum św. Vardana. Plan (według A. Sahinian, *Nouveaux matériaux concernant l'architecture arménienne du haut Moyen Age*, REArm.N.S., 4(1967), fig. 3)
5. Zovuni. Kościół i mauzoleum św. Vardana. Widok od zachodu (według A. S a h i n i a n, *Nouveaux matériaux*, fig. 2) [skan: CD I.10]
6. Zovuni. Kościół Surb Połos-Petros. Plan (według A. S a h i n i a n, *Nouveaux matériaux*, fig. 7)
7. Zovuni. Kościół Surb Połos-Petros. Widok od południowego wschodu (fot. D. Próchniak) [skan: CD II.09]
8. Zovuni. Kościół Surb Połos-Petros. Elewacja północna z zachowanymi fragmentami pilastra podtrzymującego dach (według A. S a h i n i a n, *Nouveaux matériaux*, fig. 8) [skan: CD I.08]
9. Zovuni. Kościół Surb Połos-Petros. Fragment krepidomy w narożu północno-wschodnim (według A. S a h i n i a n, *Nouveaux matériaux*, fig. 18) [skan: CD I.07]
10. Zovuni. Kościół Surb Połos-Petros. Wnętrze, widok w stronę absydy (fot. D. Próchniak) [skan: CD II.02]

⁴² Podstawą do datowania kościoła w Tekor jest inskrypcja fundacyjna, w której wymieniony został m.in. Hovhannes (Jan) Mandakuni, arcybiskup Kościoła armeńskiego w latach 478-504; zob. R. G r o u s s e t, *L'Histoire de l'Arménie des origines jusqu'à 1071*, Paris 1947, s. 217. W literaturze naukowej nie ma jednak zgodności, czy inskrypcja ta odnosi się do budowy, czy do przebudowy kościoła. Khatchatrian (dz. cyt., s. 48-53) uważa, że budowla powstała w końcu V w. Nie miała wówczas kopuły, którą dodano w VI-VII w. Natomiast Gandolfo (dz. cyt., s. 20-27) przeszuwa obie fazy o ok. 100 lat wstecz: bazylikę bezkopułową datuje na IV w., a jej przekształcenie w kościół kopułowy umieszcza, zgodnie z inskrypcją i w oparciu o analizę rozwiązań konstrukcyjnych i dekoracji, w końcu V lub pierwszych latach VI stulecia. Ku takiej chronologii kościoła skłania się także autor prezentowanego artykułu.

11. Zovuni. Kościół Surb Połos-Petros. Wnętrze, część północno-wschodnia (fot. D. Próchniak) [skan: CD II.03]
12. Zovuni. Kościół Surb Połos-Petros. Wnętrze, część południowo-wschodnia. Po prawej stronie widoczne obecne wejście w przeszle podkopiulowym (według M. H a s r a t i a n, *La salle à coupole du VII^e siècle de Dedmachène et les monuments similaires du haut Moyen Age en Arménie*, REArm.N.S., 10(1974), fig. 8) [skan: CD I.04]
13. Zovuni. Kościół Surb Połos-Petros. Wnętrze, filar wbudowany w naroże południowo-wschodnie, częściowo zasłaniający pierwotne drzwi (według A. S a h i n i a n, *Neuveaux matériaux*, fig. 12) [skan: CD I.06]
14. Zovuni. Kościół Surb Połos-Petros. Północno-wschodni filar podkopiulowy i nasada sklepienia (według A. S a h i n i a n, *Neuveaux matériaux*, fig. 10) [skan: CD I.03]
15. Zovuni. Kościół Surb Połos-Petros. Fragmenty gzymsu tamburu (według A. S a h i n i a n, *Neuveaux matériaux*, fig. 15) [skan: CD I.11]
16. Plany kościołów w typie sali kopiulowej (według M. H a s r a t i a n, *La salle à coupole du VII^e siècle de Dedmachène et les monuments similaires du haut Moyen Age en Arménie*, REArm.N.S., 10(1974), fig. 7)
17. Ptghni. Kościół w typie sali kopiulowej. Widok od południa (fot. D. Próchniak) [skan: CD II.04]
18. Ptghni. Kościół w typie sali kopiulowej. Wnętrze, widok w stronę wschodnią (fot. D. Próchniak) [skan: CD II.05]
19. Ptghni. Kościół w typie sali kopiulowej. Trompa podkopiulowa w przeszle środkowym (fot. D. Próchniak)
20. Zovuni. Kościół Surb Połos-Petros. Mała trompa odnaleziona w ruinach (według A. S a h i n i a n, *Neuveaux matériaux*, fig. 14) [skan: CD I.02]

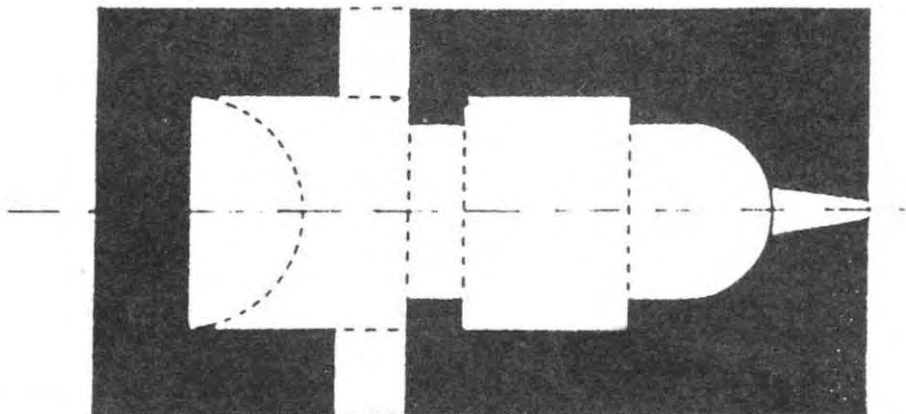
EARLY-CHRISTIAN POŁOS-PETROS CHURCH IN ZOVUNI IN ARMENIA

S u m m a r y

The remains of three early-Christian single-nave churches were preserved in Zovuni, a small village in the Ararat Plain in central Armenia. The church called 'Tukhmanuk' represents the basic type of the single-nave temple with the apse hidden in the massive wall. Probably it belongs to the oldest 4th century Christian objects in Armenia. Originally, the same structure could be found in St. Vardan's church; to which, however, a rectangular mausoleum was added in the second half of the 5th century. The most interesting is the Surb Połos-Petros church (St. Paul and Peter). Originally it used to be a building with a different destination; it might have been a part of the palace. In the 5th century, due to the addition of the apse, it was turned into a single-nave church vaulted with barrel vaults. At the end of the 6th or at the beginning of the 7th century another change took place: a cupola was erected above the centre of the nave. As a result, a new type of the single-nave church was created - the so-called 'a room with a dome'.

Słowa kluczowe: Armenia, architektura wczesnochrześcijańska, kościoły kopiulowe.

Key words: Armenia, early-Christian architecture, dome churches.



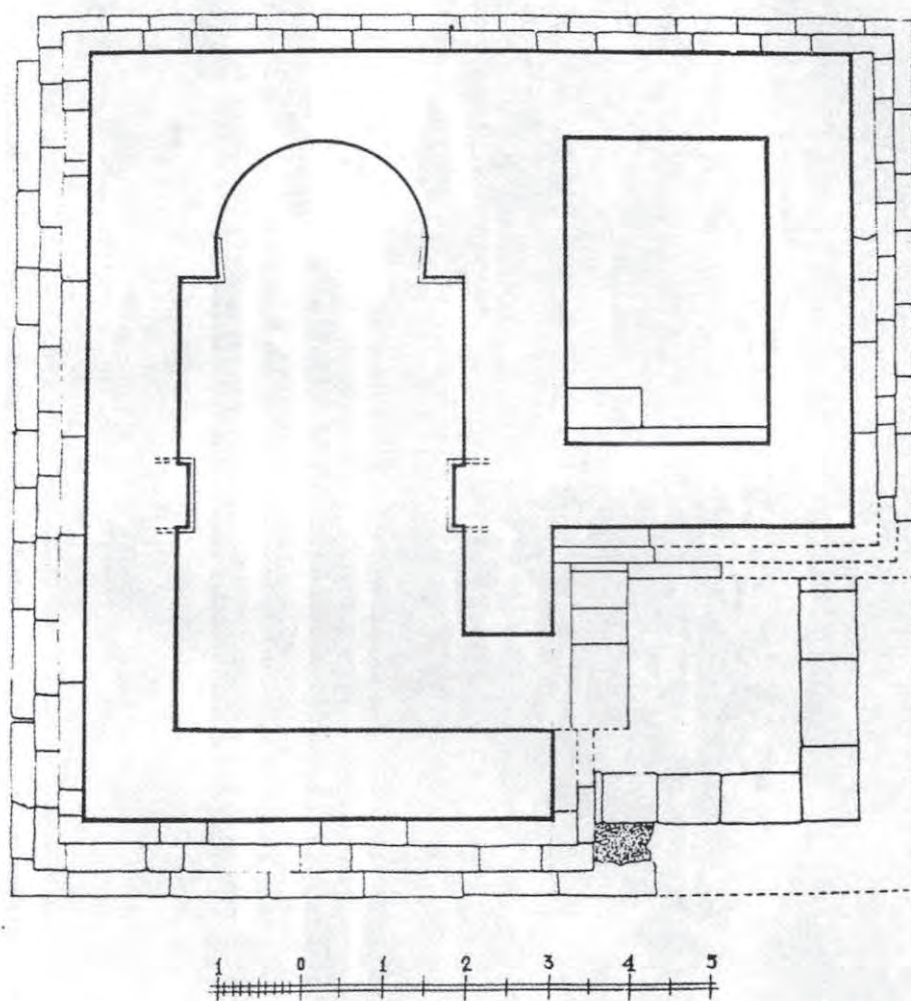
1. Zovuni. Kościół zwany „Tukhmanuk”. Plan (według P. Cuneo, *Architettura armena dal quarto al diciannovesimo secolo*, Roma 1988, s. 166)



2. Zovuni. Kościół zwany „Tukhmanuk”. Widok od północnego wschodu (fot. D. Próchniak)



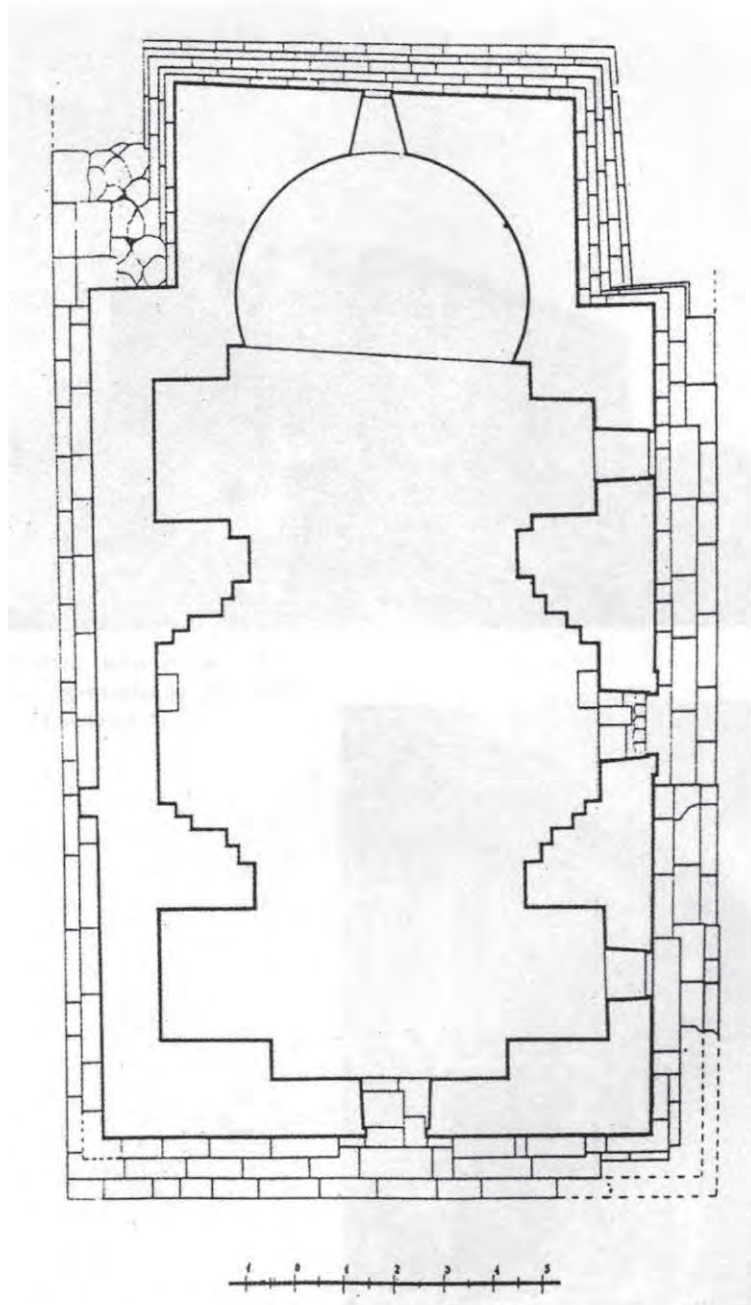
3. Aštarak. Kościół Karmavor, widok od zachodu. Na kopule oryginalne, VII-wieczne poszycie dachowe (fot. D. Próchniak)



4. Zovuni. Kościół i mauzoleum św. Vardana. Plan (według A. Sahinian, *Neuveaux matériaux concernant l'architecture arménienne du haut Moyen Age*, REArm.N.S., 4 (1967), fig. 3)



5. Zovuni. Kościół i mauzoleum św. Vardana. Widok od zachodu (według A. Sahinian, *Neuveaux matériaux*, fig. 2)



6. Zovuni. Kościół Surb Połos-Petros. Plan (według A. Sahinian, *Neuveaux matériaux*, fig. 7)



7. Zovuni. Kościół Surb Pōtos-Petros. Widok od południowego wschodu (fot. D. Próchniak)



8. Zovuni. Kościół Surb Pōtos-Petros. Elewacja północna z zachowanymi fragmentami pilastra podtrzymującego dach (według A. Sahinian, *Neuveaux matériaux*, fig. 8)



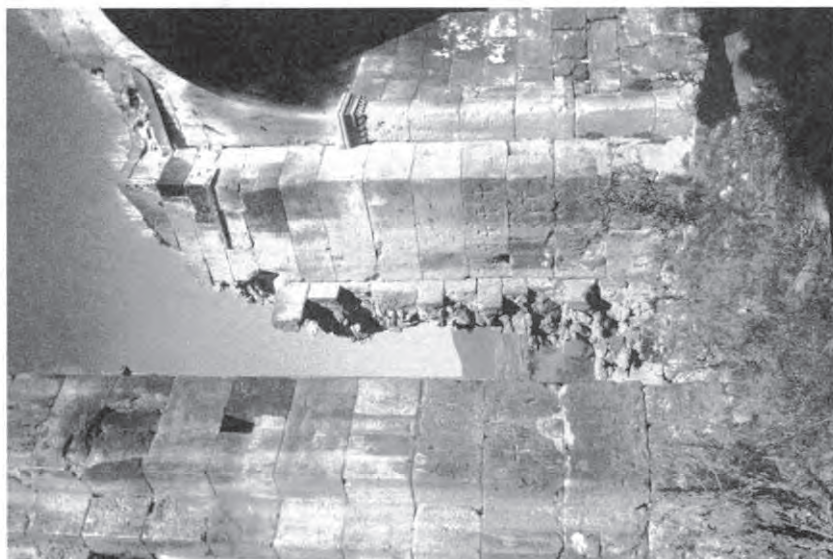
9. Zovuni. Kościół Surb Połos-Petros. Fragment krepidomy w narożu północno-wschodnim (według A. Sahinian, *Neuveaux matériaux*, fig. 18)



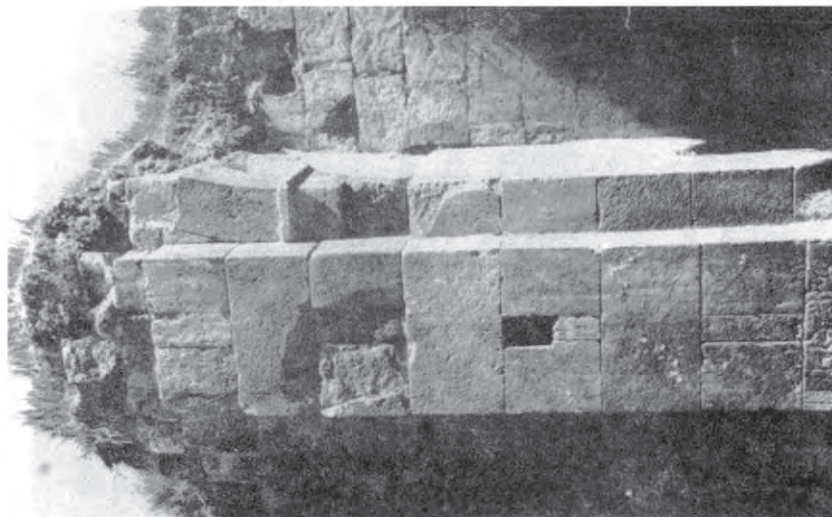
10. Zovuni. Kościół Surb Połos-Petros. Wnętrze, widok w stronę absydy (fot. D. Próchniak)



12. Zovuni. Kościół Surb Polos-Petros. Wnętrze, część południowo-wschodnia. Po prawej stronie widoczne obecne wejście w przeszłe podkopulowym. (według M. Hasratian, *La salle à coupole du VII^e siècle de Dedmachène et les monuments similaires du haut Moyen Age en Arménie*, REArm.N.S., 10(1974), fig. 8)



11. Zovuni. Kościół Surb Polos-Petros. Wnętrze, część północno-wschodnia (fot. D. Próchniak)



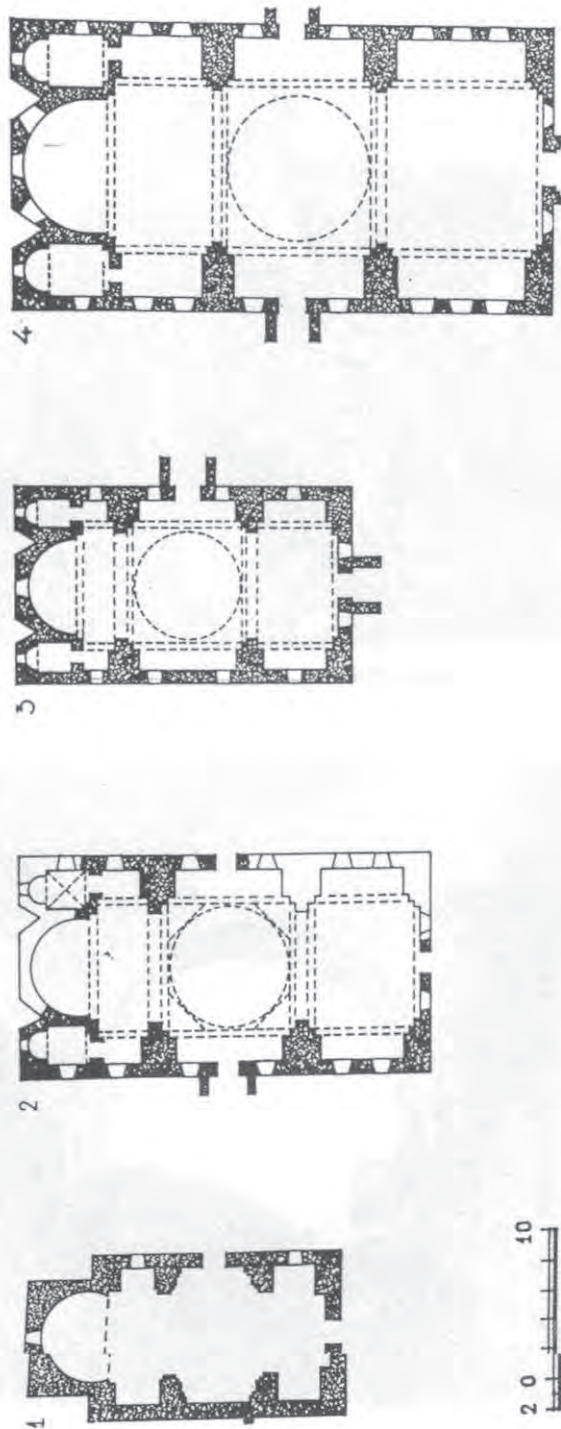
14. Zovuni. Kościół Surb Połos-Petros. Północno-wschodni filar podkopulowy i nasada sklepienia (według A. Sahimian, *Neuveaux matériaux*, fig. 10)



13. Zovuni. Kościół Surb Połos-Petros. Wnętrze, filar wbudowany w naroże południowo-wschodnie, częściowo zasłaniający pierwotne drzwi (według A. Sahimian, *Neuveaux matériaux*, fig. 12)



15. Zovuni. Kościół Surb Polos-Petros. Fragmenty gzymsu tamburu (według A. Sahinian, *Neuveaux matériaux*, fig. 15)



16. Plany kościołów w typie sali kopułowej (według M. Hasratian, *La salle à coupole du VII^e siècle de Dedmachiène et les monuments similaires du haut Moyen Age en Arménie*, REArm.N.S., 10 (1974), fig. 7)



17. Ptghni. Kościół w typie sali kopułowej. Widok od południa (fot. D. Próchniak)



18. Ptghni. Kościół w typie sali kopułowej. Wnętrze, widok w stronę wschodnią (fot. D. Próchniak)



19. Ptghni. Kościół w typie sali kopułowej. Trompa podkopułowa w prześle środkowym (fot. D. Próchniak)



20. Zovuni. Kościół Surb Połos-Petros. Mała trompa odnaleziona w ruinach (według A. Sahinian, *Neuveaux matériaux*, fig. 14)