

MONIKA SZPINDOWSKA

OZDOBY CELTYCKIE NA ZIEMIACH POLSKICH

Użyte w tytule pojęcie „ozdoba” jest szerokie i oznacza „to, co ozdabia, upiększa, przystraja; uwydatnia piękno kogoś lub czegoś”¹. W mojej pracy zastosowałam je w znaczeniu węższym, które odpowiada współczesnemu rozumieniu terminu „bizuteria”. Opierając się na definicji tego terminu, zgodnie z którym bizuteria to „drobne wyroby złotnicze i jubilerskie, używane jako ozdoby ciała i stroju, wykonywane przede wszystkim z materiałów cennych (szlachetne metale: złoto, srebro, platyna, drogie kamienie, kość słoniowa) i ozdobnych (masa perłowa itp.), zdobione różnorodnymi technikami i odznaczające się zwykle artystycznym wykonaniem; w tym znaczeniu także ozdoby ludów pierwotnych z barwnych kamyków, rogów, kości itp. [...]”², wśród omawianych przedmiotów uwzględniłam zapinki, bransolety, naramienniki, nagolenniki, naszyjniki, klamry, obrączki, kolie (bądź ich fragmenty w postaci paciorków) oraz wisiorki. Podstawowym kryterium, które zastosowałam przy doborze obiektów, jest występowanie ornamentu, bogata forma oraz zastosowanie technik zdobniczych, poprzez które funkcja dekoracyjna została wyeksponowana. Założeniem pracy było dokonanie klasyfikacji i przedstawienie różnorodnych typów ozdób celtyckich pochodzących z terenów polskich, ze szczególnym uwzględnieniem tych, w których walor dekoracyjny jest podkreślony przez odpowiednią formę oraz zastosowanie dodatkowych motywów dekoracyjnych.

Mgr MONIKA SZPINDOWSKA – absolwentka historii sztuki KUL; adres do korespondencji: Katedra Historii Sztuki Starożytnej i Wczesnochrześcijańskiej KUL, Lublin, Al. Raławickie 14.

¹ *Słownik języka polskiego*, red. M. Szymczak, Warszawa 1979, t. II, s. 573.

² *Słownik terminologiczny sztuk pięknych*, red. K. Kubalska-Sulkiewicz i in., Warszawa 1996, s. 47.

Wszystkie uwzględnione przedmioty pochodzą z terenów Polski w jej dzisiejszych granicach. Znalazły się tu zarówno ozdoby wytworzone przez ludność celtycką zamieszkującą niegdyś ziemie polskie, jak również importy z innych terenów celtyckich. Ramy czasowe stanowi okres przebywania Celtów na określonym wyżej terenie, czyli od początku IV w. przed Chr. do pierwszych dziesięcioleci nowej ery. W tym czasie do Polski Celtowie przybywali w kilku fazach, osiedlając się głównie na południu (mapa 1). Pierwsza grupa przybyła około roku 400 przed Chr. z terenu Czech. Pokonując Przełęcz Kłodzką, Celtowie dotarli w okolice Wrocławia i zajęli obszar o powierzchni ok. 1000 km², którego granicę północną stanowiła Odra, wschodnią Oława, zachodnią Bystrzyca, a południową wyznaczała mniej więcej linia łącząca Ślężę i Strzelin³. Kolejna fala ludności celtyckiej na początku IV w. przed Chr. dotarła na Górny Śląsk, zajmując teren Wyżyny Głubczyckiej. Na początku III w. przed Chr. z terenu Moraw przybyli Celtowie do Małopolski Zachodniej. Osiedlanie się niewielkiej grupy ludności celtyckiej poprzedziło przybycie na te tereny ludności kultury przeworskiej, co miało miejsce prawdopodobnie w II w. przed Chr.⁴ Współżycie obu grup doprowadziło do wytworzenia nowego organizmu kulturowego⁵.

Kultura celtycka wraz z późniejszą grupą tyniecką przetrwała w Małopolsce do pierwszych dziesięcioleci po narodzinach Chr. na obszarze ok. 2000 km², którego „granicę wyznacza na wschodzie Nida i Raba, na północy przebiega ona ok. 30 km od Wisły, zachodnia – na zachód od doliny Prądnika i Krakowa po Tyniec”⁶. Możliwa jest również, wychodząca z rejonu podkrakowskiego, penetracja handlowa lub nawet osadnicza w głąb polskiej części Karpat⁷. Pewna jest obecność Celtów na Kujawach⁸.

³ Z. W o ź n i a k, *Starsza faza kultury lateńskiej w Polsce i jej oddziaływania*, w: J. D ą b r o w s k i, Z. R a j e w s k i (red.), *Prahistoria Ziemi Polskich*, t. IV: *Od środkowej epoki brązu do środkowego okresu lateńskiego*, Wrocław–Warszawa–Kraków–Gdańsk 1979, s. 209.

⁴ T e n ż e, *Kształtowanie się stref zasiedlenia w Małopolsce Zachodniej w fazach C-D okresu lateńskiego*, „*Slavia Antiqua*” 21 (1974), s. 48.

⁵ Scalenie niejednolitej grupy tynieckiej nastąpiło wskutek dominacji Celtów (zob. Z. W o ź n i a k, *Osadnictwo celtyckie w Polsce*, Wrocław–Warszawa–Kraków 1970, s. 192; T. D ą b r o w s k a, *Wczesne fazy kultury przeworskiej – chronologia – zasięg – powiązania*, Warszawa 1988, s. 123).

⁶ Z. W o ź n i a k, *Młodsza faza kultury lateńskiej (celtyckiej) i grupa tyniecka*, w: J. W i e l o w i e j s k i (red.), *Prahistoria Ziemi Polskich*, t. V: *Późny okres lateński i okres rzymski*, Wrocław–Warszawa–Kraków–Gdańsk 1981, s. 257.

⁷ T e n ż e, *W kwestii pobytu Celtów w Karpatach Zachodnich*, „*Acta Archeologica Carpatica*” 8(1966), s. 65; t e n ż e, *Osadnictwo celtyckie*, s. 141.

Enklawa osadnictwa celtyckiego istniała prawdopodobnie również na Rzeszowszczyźnie, w okolicach górnego Sanu. Datowana jest na III-II w. przed Chr. Zapewne była powiązana z obszarem Niziny Wschodniosłowackiej i stanowiła skrajną, zachodnią strefę osadnictwa celtyckiego obejmującego górne dorzecze Dniestru⁹. Obszarem wyjściowym oddziaływań celtyckich w tym rejonie był ośrodek osadniczy znad górnej Cisy¹⁰.

Przedmioty pochodzenia celtyckiego znajduwane są również na innych terenach Polski, m.in. na Mazowszu, w Wielkopolsce. Są to obiekty, które znalazły się tam wskutek kontaktów handlowych bądź są śladem pozostawionym przez pojedyncze osoby lub niewielkie grupki ludności, które z różnych przyczyn opuszczały tereny macierzyste.

Ozdoby celtyckie, których charakterystyka jest tematem tego artykułu, podzieliłam, uwzględniając materiał, z jakiego zostały wykonane, ponieważ narzuca on zarówno formę ozdoby, jak i dodatkowe motywy dekoracyjne. Najliczniej reprezentowaną na ziemiach polskich grupą są ozdoby z metalu, następną ozdoby ze szkła. Trzecia grupa to pojedyncze przykłady ozdób z sapropelitu, kości i bursztynu.

I. TECHNIKI, FORMY I MOTYWY DEKORACYJNE OZDÓB Z METALU

Celtowie zamieszkujący tereny Europy Zachodniej do produkcji ozdób wykorzystywali brąz, żelazo, srebro i złoto oraz stop złota ze srebrem zwany

⁸ Istnieją jednak rozbieżne opinie co do charakteru ich pobytu w tym rejonie. Według Zenona Woźniaka (*Osadnictwo celtyckie*, s. 179) pobyt Celtów na Kujawach miał charakter infiltracji handlowej przez niewielką grupę ludności z południa. Największe nasilenie oddziaływań celtyckich w tym rejonie przypadało na połowę II w. przed Chr. Innego zdania jest A. Cofta-Broniewska (*Grupa kruszańska kultury przeworskiej*, Poznań 1971, s. 46-47; *Epoka metali*, w: A. Cofta - Broniewska, A. Kośko (red.), *Historia pierwotna społeczeństw Kujaw*, Warszawa-Poznań 1982, s. 180), według której około przełomu II/I w. przed Chr. część ludności celtyckiej z Górnego Śląska migrowała na Kujawy, gdzie w okolicach Inowrocławia, współżyjąc w bliskich związkach z ludnością autonomiczną, tworzyła tzw. grupę kruszańską. Miałyby to być celowe zajęcie tego terenu, związane m.in. z organizacją dalekosięznego handlu bursztynem. Również T. Makiewicz (*Z problematyki kultury przeworskiej w świetle badań nad jeziorem Pakoskim*, „Sprawozdania Archeologiczne” 25(1973), s. 304) wysunął tezę zakładającą możliwość istnienia mieszanej grupy złożonej z ludności celtyckiej oraz ludności kultury przeworskiej na terenie Kujaw i Pałuk.

⁹ Woźniak, *W kwestii pobytu* s. 79.

¹⁰ Tamże; M. P a r c z e w s k i, *Denkmäler der Latènekultur von Bachórz am Mittelauf des San (Südostpolen)*, „Prace Archeologiczne” 26(1978), s. 151.

elektronem. Szczególnie efektowne były ozdoby wykonane ze złota i srebra. U Celtów zamieszkujących niegdyś tereny polskie wygląda to nieco inaczej. Do produkcji ozdób powszechnie używali oni brązu i żelaza, sporadycznie mosiądzu. Jak dotąd, nie znaleziono żadnych przykładów ozdób ze złota i ze srebra. Również stosowane na tym obszarze technologie były na ogół nieskomplikowane i mało wydajne. Z żelaza wykonywano bransolety i zapinki. Kowale pracujący w oparciu o surowiec miejscowy pozyskiwali je z powszechnie dostępnych rud darniowych, używając pieców ziemnych, które służyły tylko do jednorazowego wytopu¹¹. Stanowiska hutnicze zakładane były w osadach mieszkalnych w pobliżu rzeki, na dobrze nawietrzonym stoku, co stwarzało korzystne warunki do pracy. Znajdujące się zazwyczaj w niewielkiej odległości lasy dostarczały węgla drzewnego do topienia. Ślady przeróbki żelaza licznie występują w osadzie w Nowej Cerekwi. Oprócz tego, Celtowie zakładali małe, lokalne osady produkcyjne. Ośrodkami specjalizującymi się w wytopie i przeróbce żelaza były osady w Sułkowie i Łanach¹². Ośrodki takie, pracujące dla rynku kilku najbliższych osad, powstawały na jeden lub dwa sezony i po wyeksplorowaniu zasobów surowca przestawały funkcjonować.

Drugim surowcem służącym do wyrobu ozdób, równie popularnym na terenach polskich jak żelazo, był brąz, czyli stop miedzi i cyny. Z brązu wykonywano naszyjniki (*torques*¹³), bransolety (nagolenniki, naramienniki), zapinki, kłamry. Surowiec do produkcji sprowadzany był z zewnątrz. Naj-

¹¹ J. P i a s k o w s k i, *Technologia żelaza i stali u starożytnych Celtów*, „Z otchłani wieków” 31(1965), s. 265.

¹² B. C z e r s k a, *Celtycki ośrodek hutniczy w Sułkowie w powiecie Głubczyce*, „Studia Archeologiczne” 5(1972), s. 3-79; t a ż, *Osada celtycka z okresu późnolateńskiego w Łanach, gm. Cisek*, „Studia Archeologiczne” 13(1983), s. 57-94.

¹³ Nazwa pochodzi od jednego z rodzajów tego typu naszyjników, wykonanego z kilku skręconych drutów, określanego przez łacińskich pisarzy jako „torquis” (T. G. E. P o w e l l, *Celtowie*, Warszawa 1999, s. 69; I. S t e a d, *Celtic Art in Britain before the Roman Conquest*, London 1996, s. 44). Według K. Kumanieckiego (*Słownik łacińsko-polski*, Warszawa 1995, s. 504), „torquis” i „torquès” oznacza naszyjnik. Masywny naszyjnik, wykonany z metalowej obręczy, zazwyczaj w kształcie otwartego okręgu, z wyodrębnionymi zakończeniami, był charakterystyczną dla Celtów ozdobą. Zarówno obręczy, jak i zakończeniom nadawano różnorodne formy i zazwyczaj były one bogato zdobione dekoracją reliefową, pełnoplastycznymi figurami zwierząt albo maskami. W zależności od tego, przez kogo były noszone, w poszczególnych okresach „torquesy” pełniły także pozadekoracyjną funkcję, np. stanowiły oznakę kapłańską lub plemienną oznakę wojownika. Więcej informacji na temat znaczenia tego typu naszyjników można znaleźć m.in. w: S. C h a m p i o n, *Jewellery and adornment*, w: M. G r e e n (red.), *The Celtic World*, London–New York 1997; J. R o s e n - P r z e - w o r s k a, *Religie Celtów*, Warszawa 1971.

prawdopodobniej również znaczna część gotowych ozdób brązowych była sprowadzana z pobliskich terenów celtyckich.

Jedynym pewnym przykładem zastosowania do produkcji ozdób przez Celtów z terenów polskich mosiądzu, czyli stopu miedzi z cynkiem i innymi metalami, o zawartości miedzi ponad 55%, jest zapinka z Kołozębia (kat. 21)¹⁴.

Stosowane przez Celtów z terenów polskich techniki odlewu i kucia, używane przy produkcji ozdób z metali, nie różniły się od tych stosowanych przez ludność celtycką z pozostałych rejonów. Kucie wykorzystywano do wyrobu przedmiotów z żelaza i brązu. Przeróbką żelaza zajmowali się wyspecjalizowani rzemieślnicy, przy czym rolę hutnika i kowala pełniła prawdopodobnie jedna osoba. Surowiec ten był stale utrzymywany w stanie rozżarzenia, podczas którego nadawano mu zamierzony, końcowy kształt. Kowal posługiwał się młotkami, pilnikiem, kowadłem oraz pogrzebaczem¹⁵. Przy kuciu brązu wykorzystywano surowe płyty, które opracowywano między innymi za pomocą młotków¹⁶. Technikę odlewu stosowano przy pracy w brązie oraz mosiądzu. Przy odlewie Celtowie posługiwali się dwiema metodami. W pierwszej używano specjalnie przygotowanej formy w postaci płaskiej płytki, drugą był odlew na wosk tracony. Płytkę wygładzano, a następnie ryto na niej lub wiercono negatyw ozdób. Najczęściej używane były formy dwu- i trzyczęściowe, które umożliwiały wykonanie przedmiotów pełnoplastycznych lub z dekoracją reliefową na całej powierzchni¹⁷. Na terenie Polski o rzemiośle tego typu świadczy znaleziona w Cieszynie łyżka odlewnicza¹⁸. Technikę odlewania na wosk tracony stosowano przede wszystkim przy odlewaniu małych, pełnoplastycznych form. Obiekt był najpierw kształtowany w wosku, niekiedy precyzyjnie dekorowany już w tym stadium. Następnie wykonywano formę przez pokrywanie kształtu gliną. Całość podgrzewano, aby usunąć wosk, a następnie wypalano w celu utwardzenia gliny. Do tak

¹⁴ We wszystkich materiałach, jakie udało mi się zgromadzić, zapinka z Kołozębia jest uważana za jedyną ozdobę wykonaną z mosiądzu. Jednak J. Pyrgała i I. Tomaszewska, którzy badali tę zapinkę, są zdania, że inne ozdoby, dotychczas uchodzące za brązowe, po dokładnych badaniach chemicznych mogą okazać się wykonane z mosiądzu (*Leontomorficzna zapinka gallo-rzymska z osady w Kołozębiu, gm. Sochocin, woj. ciechanowskie*, „Archeologia Polski” 31(1986), s. 361).

¹⁵ S t e a d, dz. cyt., s. 16-18.

¹⁶ Tamże, s. 9.

¹⁷ S. K o ł k ó w n a, *Techniki zdobnicze metali szlachetnych*, w: K. M a j e w s k i (red.), *Kultura materialna starożytnej Grecji – zarys*, t. 1, Wrocław 1975, s. 240.

¹⁸ W o ź n i a k, *Osadnictwo celtyckie*, s. 226.

przygotowanej formy wlewano ciekły brąz, który topiono w niewielkich naczyniach – tygielkach o różnych kształtach.

Jeśli ozdoba nie była wykonana jednorazowo w całości, jej elementy łączono na gorąco przez bezpośrednie spajanie metalowych części, tak jak ma to miejsce m.in. w przypadku bransolet tzw. brodawkowych, których fragmenty lub cała powierzchnia pokryta jest okrągłymi guzkami (kat. 35). Łączenie wykonywano także na zimno za pomocą nitów (kat. 13) albo specjalnych zaczepów, jak np. w zapince z Kołozębia (kat. 21), którą wykonano przez odlanie poszczególnych elementów, czyli korpusu z głowami lwów oraz głowy ludzkiej i byka, a następnie złożenie tych trzech części w jedną całość przy użyciu zaczepów od strony wewnętrznej zapinki. Od strony zewnętrznej jako element mocujący posłużyły, specjalnie do tego celu zaprojektowane, głowy człowieka i byka¹⁹.

Do zdobienia powierzchni przedmiotów metalowych stosowano kilka dodatkowych technik, jak wytrawianie, cyzelowanie czy rycie, które były wykorzystywane, z różną częstotliwością, na wszystkich terenach celtyckich. Ozdoby dekorowane w ten sposób znajdowane są także na obszarze Polski. Wytrawianie dotyczyło przede wszystkim żelaza. Kowale celtyccy stosowali tę technikę ze szczególnym mistrzostwem. Figury powlekano woskiem, a następnie żelazo umieszczano w trawiącym kwasie. Podczas gdy płyn wżerał się w metal, części chronione przez wosk pozostawały niezmienione, tworząc wypukły wzór²⁰. Nieliczne przykłady użycia tej techniki przez rzemieślników celtyckich na ziemiach polskich stanowią zapinki z Iwanowic (kat. 14, 15). Powierzchnia metalu mogła być cyzelowana za pomocą punc lub ryta przy użyciu długiego, ostrego rylca. Narzędziem tym wykonywano określony wzór ewentualnie przygotowawczy zarys. Bardziej wyraźne linie mogły być sporządzane grawerem²¹. Ryty ornament znajduje się m.in. na naszyjniku z Sobociska (kat. 34) czy bransolecie z Głownina (kat. 12).

Do dekorowania powierzchni ozdób metalowych Celtowie powszechnie używali emalii. U Celtów z terenów Polski technika ta stosowana była, jak się wydaje, sporadycznie. Znalazłam tylko dwa przykłady dekorowanych w ten sposób zapinek: z Kietrza i z Iwanowic (kat. 14) – w tej drugiej

¹⁹ Z. H e n s e l, *Badania metaloznawcze zapinki z miejscowości Kołoząb, woj. ciechanowskie*, „Archeologia Polski” 31(1986), s. 371.

²⁰ F. S c h l e t t e, *Celtowie*, Łódź 1987, s. 64.

²¹ S t e a d, dz. cyt., s. 12.

najprawdopodobniej zastosowano emalię czerwoną²², najbardziej popularną w ozdobach celtyckich. Zawierała ona szkło kwarcowe z niewielką zawartością ołowiu. Tę szklaną masę barwiono na czerwono przez dodanie podtlenku miedzi (Cu_2O)²³.

Do wykańczania powierzchni Celtowie stosowali również fałszywy filigran, imitację granulacji, inkrustację koralem. Popularne było także uszlachetnianie brązu, który pokrywano stopem srebra z miedzią, tak aby nadać mu wygląd srebra, a niekiedy złocono techniką na amalgamat²⁴. Jednak na ziemiach polskich nie znaleziono ozdób, które byłyby zdobione przy użyciu którejs z tych technik.

Wykonywane z metalu ozdoby, ze względu na podstawowy kształt, można podzielić na trzy grupy. Pierwszą stanowią bransolety, naszyjniki i obrączki, które zazwyczaj przyjmują kształt okręgu. Drugą – zapinki. Każda zapinka składa się z następujących elementów: sprężyny, cięciwy, kabłąka przechodzącego w nóżkę, pochewki i szpili, przez co tworzy się jeden schemat ich ukształtowania. Różnice w wyglądzie są spowodowane różną długością zapinek, większym lub mniejszym wygięciem kabłąka oraz ustawieniem nóżki, która może być luźna, może stykać się z kabłąkiem lub łączyć z nim na pewnej długości. Trzecią grupą są klamry, które przybierają bardzo różnorodne formy, nie dające się zaliczyć do jednego rodzaju.

Najprostszą i jednocześnie najmniej dekoracyjną formę mają ozdoby wykonane z gładkiego, metalowego pręta o przekroju okrągłym. Bransolety i obrączki wykonywane w ten sposób mogły być otwarte lub zamknięte. Otwarte są m.in. bransolety z Kucharów i Kietrza. Przykładem bransolety zamkniętej jest np. ozdoba z Mokronosa Górnego. Proste kółka pełniące

²² J. R o s e n - P r z e w o r s k a, *Zabytki celtyckie na ziemiach polskich*, „Światowit” 19(1946-1947), s. 190.

²³ G. H a s e l o f f, *Celtic Enamel*, w: S. M o s c a t i (red.), *The Celts*, New York 1991, s. 639. Oprócz najczęściej używanej czerwonej emalii Celtowie stosowali również emalię niebieską, pomarańczową, zieloną, białą i czarną. Materiałami barwiącymi były surowce naturalne, jak związki metali oraz barwniki ziemne. Poszczególne kolory uzyskiwano przez dodanie następujących składników: niebieski – związki kobaltu, żółty – związki chromu lub tytanu, zielony – związki miedzi, biały – związki cyny, czarny – związki niklu i manganu (zob. W. Ś l e s i ń s k i, *Techniki malarskie. Spoiwa mineralne*, Warszawa 1983, s. 282). Stosowano dwie techniki emalii. Masa szklana była podgrzewana do momentu, gdy stawała się plastyczna, i następnie wklepywano ją w głębokie, wryte na powierzchni przedmiotu rowki lub wypełniano nią pola ujęte drucikami albo paskami na kształt komórek. Metalowemu podkładowi nadawano szorstką powierzchnię, aby zapewnić przyleganie emalii (tamże, s. 254).

²⁴ S t e a d, dz. cyt, s. 18-19.

funkcję obrączek, noszonych zarówno na palcach rąk, jak i nóg, występują w kilku ozdobach z Nowej Cerekwi i Kietrza. Przykładem prostego naszyjnika jest naszyjnik z Żernik Wielkich, z hakowato wygiętymi zakończeniami. Ozdoby takie nie zawierały żadnych dodatkowych motywów zdobniczych i stanowiły formę wyjściową dla biżuterii bogatszej pod względem dekoracji.

Ozdoby celtyckie wykonane z metalu zdobione były w dwojaki sposób. Pierwszy z nich polegał na pokrywaniu powierzchni lub dodawaniu pewnych motywów dekoracyjnych do wspomnianych wyżej prostych ozdób z gładkiego drutu. W przypadku bransolet i naszyjników zdobiony był fragment lub cała powierzchnia, dodawano również dekoracyjne zakończenia. Miejscem przeznaczonym do wykonywania zdobień był w zapinkach kabłąk oraz nóżka, sporadycznie sprężyna czy cięciwa. Drugim sposobem zdobienia było nadanie ozdobie charakterystycznej formy, odmiennej od ozdób prostych. Jako motywów dekoracyjnych używano ornamentu geometrycznego, plastycznego, karbowania, motywu guzów, ornamentu brodawkowego, motywu kulki.

Do motywów geometrycznych, jakie pojawiają się na ozdobach metalowych, zaliczają się koła, trójkąty, romby, krzyże, linie zygzakowate oraz linie proste. Występują one na zapinkach, bransoletach, naszyjnikach. Najczęściej powtarzającym się elementem jest koło, które pojawia się w dwojakiej postaci. Pełnymi kołami zakończone bywają nóżki zapinek. W zapinkach z dyskiem tarczka była miejscem przeznaczonym do dodatkowej dekoracji. Dysk był gładki lub zdobiony emalią albo geometrycznym ornamentem rytym lub reliefowym. W większości zapinek na dysku znajduje się motyw złożony z umieszczonych w centrum dwóch kół koncentrycznych otoczonych kilkoma kółkami z punktem w środku, tak jak ma to miejsce m.in. w przypadku zapinki z Nowej Cerekwi (kat. 24). Motyw ten występuje również w postaci rytych okręgów. Szeregiem okręgów biegnących wzdłuż jednej krawędzi na całej długości pokryta jest bransoleta ze Starego Zamku, zaś trzy ryte kółeczka z punktem w środku umieszczone są przy zakończeniach naszyjnika z Sobociska (kat. 34). Kilkakrotnie pojawia się motyw krzyża ukośnego, m.in. na kulistym paciorku dekorującym nóżkę zapinki z Iwanowic (kat. 14) oraz na zakończeniach bransolety z Głównina (kat. 12). Dwie ozdoby pokryte są ornamentem składającym się z rombów. Kilka szeregowo ułożonych, stykających się ze sobą rombów zdobi kabłąki zapinek z Iwanowic (kat. 15) i Dotrzymy (kat. 7). Takie motywy, jak trójkąty i linie zygzakowate, występują na pojedynczych przykładach: wybijanymi trójkątami pokryta jest cała powierzchnia bransolety z Żernik Wielkich, zaś podwójna linia zygzakowata zdobi dolną powierzchnię zapinki z Kołozębia (kat. 21). Jako motyw deko-

racyjny służyła też linia prosta – w postaci dłuższych lub krótszych odcinków. Motyw ten występuje na kilku ozdobach. Linia przebiegająca przez całą długość jednego z elementów widoczna jest na zapince z Kołozębia (kat. 20). Wspomniana wyżej linia zygzakowata jest flankowana przez podwójne linie równoległe. Na tej samej zapince znajduje się przykład zastosowania krótkich odcinków, które w tym przypadku ułożone zostały w jodełkę. Linia prosta w takim wariacie pojawiła się również m.in. na zapince z Dotrzymy (kat. 7).

Do motywów plastycznych należą spirale, stylizowane „S”, rybi pęcherz oraz owalne komórki. Dominują spirale i „S”, które często występują razem, tworząc bogaty wzór. Przykładem ozdób, na których występuje taki skomplikowany ornament, są bransolety z Kietrza (kat. 20), Sobociska i Wawrzyńcowskich (kat. 37). Oba elementy wykonane reliefowo przenikają się wzajemnie, pokrywając fragmenty wymienionych bransolet. Motyw spirali i stylizowanego „S” występuje także niezależnie od siebie. Trzy spirale zdobią kulkę na zapince z Bolesławca (kat. 3). Motyw „S” zdobi zaś guzy, z których ukształtowana jest bransoleta z Marcinkowic. Wzór rybiego pęcherza występuje na dwóch bransoletach z Głównina (kat. 8). Motywem, który wystąpił tylko na jednym obiekcie, są owalne komórki zdobiące zapinkę z Iwanowic (kat. 15). Ornamentem tym pokryto paciorki na kabłąku oraz cięciwę i wszystkie zwoje sprężyny.

Ozdobami karbowanymi często dekorowano zapinki, bransolety oraz naszyjniki. Motyw taki powstawał przez delikatne lub głębsze „nacięcie” powierzchni ozdoby. Karby mogły mieć przekrój w formie płaskiego łuku, półokrągły, ostry. W przypadku zapinek ornament taki występował na kabłąku (kat. 18) bądź jednocześnie na kabłąku i nóżce (kat. 22). Na bransoletach i naszyjnikach cała powierzchnia ozdoby mogła być karbowana jednolicie, jak np. na bransolecie z Rembielina. Bardzo podobnie wykonana jest m.in. bransoleta z Niewiadomej (kat. 23). Oprócz karbowania na ozdobach tego typu mogły się pojawiać dodatkowe elementy zdobnicze. Naszyjnik z Klonówka pokryty jest karbowaniem na całej powierzchni, ale w trzech miejscach dodany jest motyw dekoracyjny składający się z grupy trzech pierścieni oddzielonych od siebie żeberkami. Dodatkowy element dekoracyjny występuje również na bransolecie z Wawrzyńcowskich (kat. 37), która ozdoba jest karbowaniem na większości zewnętrznej powierzchni, zaś motywem spirali zdobione są odcinki przy dekoracyjnych, profilowanych zakończeniach.

Niektóre bransolety i nagolenniki uformowane są z półpełnych guzów o kształcie owalnym lub okrągłym. Ich wewnętrzna powierzchnia jest gładka.

Ozdoby tego typu mają różnorodne formy, co jest spowodowane łączeniem elementów o różnej wielkości i kształcie. Najprostsze przykłady to bransolety w kształcie otwartych okręgów, na które składa się z kilkanaście owalnych, poprzecznie ułożonych guzów, połączonych nieco węższymi, gładkimi odcinkami. Z Głównina pochodzi bransoleta zamknięta, w której każde dwa małe guzy oddzielone są większym, zdobionym (kat. 11).

Na zapinkach i bransoletach występują też kuliste, pełne guzy (kat. 3). Na zapinkach na kabłąku umieszczano małe kulki w miejscu połączenia kabłąka z nóżką lub w dowolnym miejscu na nóżce. Mogły być one zdobione, jak w przypadku zapinki z Iwanowic (kat. 14), gdzie mały kulisty guzek na nóżce dekoruje krzyżyk, który był dodatkowo wypełniony emalią. W bransoletach kuliste guzy pełniły funkcję zakończeń lub – połączone szeregowo, krótkimi, gładkimi odcinkami w okrąg – tworzyły całą bransoletę.

Ozdoby brodawkowe występują na terenie Polski na kilku bransoletach, m.in. z Sobociska (kat. 35), gdzie zewnętrzna powierzchnia pokryta jest w całości rzędami guzków w formie drobnych kulek.

Do ozdób, których walor dekoracyjny został uzyskany przez nadanie im ciekawej formy, należą bransolety siodłowate, bransolety i nagolenniki z pustych półkul oraz ozdoby zoomorficzne.

Tak zwane bransolety siodłowate swoją nazwę przyjęły od charakterystycznego kształtu, który powstał poprzez wygięcie dwóch brzegów okrągłej bransolety. Wykonywano je z pręta o przekroju okrągłym, tworzącego jedną całość lub zamykanego za pomocą trzpienia. Większość z kilku przykładów znalezionych na terenie Polski ma gładką powierzchnię (kat. 10), ale mogły być również zdobione, tak jak np. bransoleta z Kietrza (kat. 20), która w czterech miejscach, na łukach po zewnętrznej stronie, pokryta jest reliefowym motywem spirali.

Produkowano także bransolety i nagolenniki złożone z pustych półkul (od sześciu do czternastu) połączonych ze sobą szeregowo i tworzących okrąg. Półkule łączyły się ze sobą bezpośrednio lub wprowadzany był dodatkowy element w postaci dekoracyjnego żeberka albo gładkiego odcinka. Zewnętrzna powierzchnia półkul mogła być gładka (kat. 9) lub zdobiona, jak w przypadku ozdoby z Głównina (kat. 8), w której motywem rybiego pęcherza pokryto powierzchnię co drugiej półkuli.

Z terenów Polski znamy kilka ozdób, głównie zapinek, z wyobrażeniem zwierząt. Kabłąk zapinki z Kołozębia (kat. 21) stanowią dwa pełnoplastyczne wyobrażenia symetrycznie ustawionych lwów, z których jeden między łapami trzyma głowę ludzką, drugi głowę byka. Gładki kabłąk zapinki z Malerzowic

Małych przechodzi w łagodnie wygiętą nóżkę przypominającą szyję łabędzia, która zwieńczona jest silnie stylizowaną główką ptaka z długim, płaskim dziobem. Podobnie wygląda zapinka ze Święcca (kat. 36), której gruby, łukowato wygięty kabłąk zwęża się, przechodząc w nóżkę zwieńczoną główką ptaka o zaznaczonych oczach i wyraźnie wyodrębnionym dziobie. Główną w kształcie głowy konia zakończona jest zapinka z Janiny (kat. 17). Formę konia nadano również klamrze od pasa z Wszedzenia.

II. FORMY I MOTYWY DEKORACYJNE OZDÓB ZE SZKŁA

Najstarsze przykłady celtyckich produktów szklanych pojawiają się około 250-220 przed Chr. Przedmioty szklane z terenów Polski są prawdopodobnie importami, które dotarły z alpejskiego obszaru celtyckiego bądź z terenu Czech, dokąd również je sprowadzano²⁵.

Szkło było materiałem szczególnie atrakcyjnym przy produkcji ozdób ze względu na kolorystykę oraz możliwość efektownego wykończenia. Znajdowane na terenach Polski szkła starożytne, w tym również celtyckie, należą głównie do typu chemicznego szkieł sodowo-wapniowych z wysoką zawartością surowców alkalicznych²⁶. Powstawały jako produkt stopienia, który przez studzenie i odprężanie przechodzi w stan stały bez krystalizacji²⁷. Określoną barwę i przezroczystość szkła uzyskiwano w wyniku obecności tlenków metali w masie szklanej. Związki te, w zależności od warunków wytopu i proporcji, powodować mogą różne zabarwienie, mogą działać odbarwiająco lub mącący²⁸.

²⁵ B. C z e r s k a, *Wyniki badań późnolateńskiej osady kultury celtyckiej koło Nowej Cerekwi, pow. Głubczyce w latach 1958-1960*, „Wiadomości Archeologiczne” 29(1963), s. 308. Zwolenniczką tezy o lokalnej produkcji szkła jest A. Cofta-Broniewska (*Grupa kruszańsk*, s. 121). Według tej autorki, obiekt, na który natrafiono w trakcie badań na Kujawach (Przebojowice), jest celtycką „hutą” szkła.

²⁶ J. B r a z i e w i c z i n., *Zastosowanie rentgenowskiej analizy fluorescencyjnej do określania stężenia pierwiastków w szkle zabytków celtyckich z Polski*, „Archeologia Polski” 41(1996), s. 46.

²⁷ B. F i l a r s k a, *Szkła starożytne*, Warszawa 1952, s. 23.

²⁸ Tak np. związki żelaza powodują zabarwienie zielononiebieskie lub żółte, a w warunkach redukcyjnych niebieskie (B r a z i e w i c z i n., dz. cyt., s. 47). Mangan wywołuje zabarwienie fioletowe, może pełnić również rolę odbarwiacza. Odbarwiaczem był także antymon. Barwę niebieską uzyskiwano przez dodawanie kobaltu lub tlenku miedzi. Antymon, cyna i ołów były używane w celu zmęczenia szkła, tj. uzyskania nieprzezroczystości. Efekt ten

Połączenie szkła przezroczystego i mąconego stosowano przy wyrobie paciorków, tzw. pierścieni²⁹ (kat. 1, 2, 16, 30), które otrzymywano przez odlew w formie. Początkowo grube kawałki szkła obrabiano przy użyciu żelaznych narzędzi, a następnie docierano nićmi³⁰.

Przy produkcji szklanych bransolet Celtowie posługiwali się specyficzną techniką, która nie jest w pełni poznana³¹. Być może formowane były z grudki szkła na metalowym lub drewnianym, lekko stożkowym narzędziu³². W ten sposób powstała taśma była później prawdopodobnie formowana w kształcie pierścienia, którego końce były ze sobą stapiane³³. Odpowiedni okrągły kształt nadawano poprzez obracanie plastycznego jeszcze przedmiotu na wspomnianym narzędziu³⁴.

Stronę zewnętrzną zdobiono w plastycznym stanie masy szklanej. Używano do tego obcęgow oraz różnego rodzaju noży i wycinaków, które musiały być odpowiednio przygotowane i ochłodzone³⁵. W zależności od profilu stosowano różne techniki nadawania kształtu powierzchni zewnętrznej³⁶.

Jedną z technik zdobienia przedmiotów szklanych jest dekoracja nitkowa (kat. 27), która polega na tym, że na dostatecznie gorący wyrób nakłada się

otrzymywano przez dodanie do masy szklanej substancji nie rozpuszczających się i tworzących zawiesinę (zob. W. N o w o t n y, *Technologia zdobienia szkła*, Warszawa 1978, s. 87).

²⁹ Określenie „pierścienie” dotyczy formy, a nie funkcji zabytków tego typu (J. B r a - z i e w i c z i in., dz. cyt., s. 39, przypis 2).

³⁰ T. E. H a e v e r n i c k, *Die Glasarmringe und Ringperlen der Mittel- und Spätlatènezeit auf dem europäischen Festland*, Bonn 1960, s. 28.

³¹ R. G e b h a r d, *Der Glasschmuck aus dem Oppidum von Manching*, „Die Ausgrabungen in Manching”, t. XI, Stuttgart 1989, s. 148.

³² T. B a r a n o w s k i, *Celtycka bransoleta szklana z Jastrzębnik pod Kaliszem*, „Archeologia Polski” 42(1997), s. 158; M. K a r w o w s k i, *Keltische Glasfunde im polnischen Gebiet*, „Przegląd Archeologiczny” 45(1997), s. 45.

³³ K a r w o w s k i, art. cyt., s. 45.

³⁴ B a r a n o w s k i, art. cyt., s. 158.

³⁵ G e b h a r d, dz. cyt., s. 144.

³⁶ Bransolety z długimi żebrami po ich zupełnym, czyli zamykającym termoobróbkę, rozszerzeniu dzielono na kilka żeber poprzez nacięcia wzdłuż danej formy. Bransolety tzw. paciorkowate wykonywane były w następujący sposób: po wyodrębnieniu krawędzi przez nacięcie, środkowe szerokie żebro zostaje nacięte wzdłuż nożem. W ten sposób powstają dwie części, które następnie nacina się w kierunku prostym do żebra środkowego. W wyniku tego tworzą się segmenty w formie paciorków. W niektórych egzemplarzach segmenty te są lekko odciągnięte od siebie, a ich krawędzie zaokrąglone. Zewnętrzną stroną bransolet profilowano również przez nacinanie środkowego żebra po skosie, przez co tworzyły się krótkie, ukośne wałeczki, naśladujące skręcenie wokół osi (zob. G e b h a r d, dz. cyt., s. 145-146).

nitkę wyciągniętą z kropli masy szklanej innego koloru, a następnie ogrzewa się do temperatury mięknięcia dla lepszego wtopienia się nitki w szkło³⁷. W ten sposób wykonywano również motywy dekoracyjne w innych kształtach. Na przykład paciorki zdobiono przez wtopienie okrągłych oczek (kat. 4). Po takim procesie powierzchnia ozdoby była szlifowana i wygładzana³⁸. Innym sposobem zdobienia stosowanym przez Celtów było malowanie szklaną masą powierzchni bransolet (kat. 31, 32). Ornament w postaci zygzakowatych kolorowych linii wykonywano po schłodzeniu, kiedy forma była dostatecznie stabilna. Przy gotowym już kształcie nakładano również żółtą masę na wewnętrzną powierzchnię bransolety. W ten sposób zdobione były bransolety z przezroczystego szkła³⁹. Całość sprawiała wówczas wrażenie, jakby użyte zostało szkło żółte (kat. 33). Sposób dekorowania ozdób szklanych zależał od rodzaju przedmiotu. Istotnym elementem dotyczącym zarówno bransolet, jak i paciorków jest kolor. Wśród szkieł celtyckich z terenów Polski dominuje kolor niebieski. Sporadycznie pojawiają się szkła przezroczyste, zielone, fioletowe, brązowe. Motywy dekoracyjne wykonywane były w kolorze białym lub żółtym. Ze szkła Celtowie wykonywali bransolety oraz paciorki, którym nadawali zróżnicowane formy.

Powierzchnia wewnętrzna wszystkich szklanych bransolet jest gładka. Różnią się one natomiast sposobem ukształtowania strony zewnętrznej. Nieliczną grupę tworzą bransolety wykonane z gładkiego szklanego pręta o przekroju zbliżonym do półokręgu, jak na przykład bransoleta z Nowej Cerekwi (kat. 27). Powszechne są zaś takie, których powierzchnia zewnętrzna jest profilowana. Ze względu na rodzaj profilowania bransolety można podzielić na sześć grup. Do pierwszej, najliczniejszej grupy zaliczyć należy bransolety, na profilowanie których składają się cztery do pięciu biegnące wzdłuż bransolety żeberka o przekroju półokrągłym i zróżnicowanej wysokości (np. kat. 31). Drugą, równie liczną grupę, stanowią bransolety złożone z trzech żeber. Dwa zewnętrzne są gładkie, wąskie, o przekroju półokrągłym. Środkowe nacinane jest po skosie, w wyniku czego tworzą się ukośne wałki naśladujące skręcenie wokół osi (np. kat. 32). Do trzeciej grupy należą bransolety, których powierzchnia zewnętrzna składa się z trzech żeber. Dwa zewnętrzne, stanowiące krawędzie, są wąskie i gładkie, o przekroju półokrągłym. Środkowe, szersze i wyższe, nacięte jest w ten sposób, że tworzą

³⁷ N o w o t n y, dz. cyt., s. 207.

³⁸ J. F i l i p, *Keltové ve střední Evropě*, Praha 1956, s. 150.

³⁹ G e b h a r d, dz. cyt., s. 145.

się krótkie zgrubienia ułożone w jodełkę (np. kat. 26). Grupa czwarta to bransolety, których środkowe szersze żeberko zostało lekko nacięte wzdłuż, a następnie wielokrotnie w poprzek, przez co utworzył się ornament w postaci drobnych paciorków (np. kat. 33). Kolejną grupę stanowią bransolety tzw. brodawkowate. Ich zewnętrzna powierzchnia pokryta jest licznymi nieregularnymi wypustkami (kat. 28). Grupa ostatnia to pojawiające się sporadycznie bransolety, których zewnętrzną powierzchnię pokrywają wysokie półokrągłe guzy. Bransolety te, tak samo jak poprzednie, mają wyodrębnione krawędzie w formie gładkich, wąskich żeberk (kat. 29).

Powierzchnia niektórych typów bransolet mogła być dodatkowo zdobiona żółtymi i białymi falistymi liniami, wtopionymi lub nałożonymi na zewnętrzną powierzchnię bransolet i tworzącymi przeróżne wzory. Najprostszy, w postaci pojedynczej żółtej linii, wtopiony jest w powierzchnię bransolet z Nowej Cerekwi: o przekroju półokręgu (kat. 27) i bransolety z guzami (kat. 29).

Ze względu na formę, szklane paciorki można podzielić na trzy grupy, tj. tzw. pierścienie, paciory twarzowe i paciorki drobne.

Pierścienie mają kształt płaskiego krążka z otworem w środku. Korpus wykonany jest zawsze z przezroczystego szkła. Może mieć kolor niebieski, zielony, fioletowy lub brązowy. Motywy dekoracyjne zazwyczaj są w kolorze żółtym, wykonane ze szkła mąconego (kat. 1, 2, 16, 30). Ornament uzyskiwano przez wtopienie w korpus pasm szkła o innej barwie. Pasma te ułożone były w różne wzory. Ze względu na ich przebieg pierścienie dzielą się na trzy grupy. Pierwszą grupę stanowią pierścienie, w których szerokie pasma układają się promieniście. Przykładem takiego paciorka jest pierścień z Błonia (kat. 2), wykonany z niebieskiego szkła z żółtymi promieniami. Nieco inaczej układają się linie ornamentu w pierścieniu z Pasieki Otfinowskiej (kat. 30). Pierścienie tego typu można zaliczyć do grupy drugiej. Naprzemiennie ułożone, podobnej szerokości pasma ornamentu i korpusu, skracają się i obiegają pierścień spiralnie. Trzecią grupę stanowią pierścienie, w których cienkie linie dekoracji przecinają się, tworząc siatkę. W przypadku pierścienia z Błonia (kat. 1) jest to siatka regularna, gdzie linie promieniste przecinają się z okręgami. Pierścień z Jakuszowic (kat. 16) pokryty jest krótkimi przecinającymi się odcinkami, ułożonymi nieregularnie. Niewielką liczebnie na ziemiach Polski grupę tworzą również pierścienie gładkie, bez dodatkowego ornamentu.

Z terenu Polski pochodzą trzy zaledwie paciory twarzowe, dwa zachowane w całości, jeden fragmentarycznie. Nazwę przyjęły od schematycznie zary-

sowanego wizerunku twarzy, umieszczonego na ich powierzchni. Obydwa całe paciorki pochodzą z Domaniowic (kat. 5, 6). Mają one formę walca z otworem na całej długości. Korpus wykonany jest z niebieskiego szkła, motywy zdobnicze – z białego. Mimo że jeden i drugi charakteryzuje się tym samym typem ornamentu – dwukrotnie powtórzoną twarzą – to różnią się zasadniczo sposobem jego wykonania. Ornament pierwszego z paciorków (kat. 6), bardziej realistyczny, powstał poprzez działanie płaszczyzną. Przez wtopienie w korpus dużych partii białego szkła utworzono zarys twarzy i oczy. Nos oraz uszy wykonane są z plastycznych zgrubień. Ornament drugiego paciorka (kat. 5) zbudowany jest z cienkiej linii, która zwijając się spiralnie, tworzy oczy, brwi, wąsy. Górna część paciorka jest lekko zgrubiona. Powstały w ten sposób wałek pokrywa dekoracja złożona z dwóch przenikających się linii falistych, imitujących włosy lub jakieś nakrycie głowy. Jedynym wypukłym elementem, poza wspomnianym zgrubieniem w górnej partii, jest podłużny nos.

Dominującą liczbowo grupę stanowią małe eliptyczne paciorki (o średnicy 4-15 mm) w kolorze niebieskim ze stosunkowo dużym otworem. Zazwyczaj ich powierzchnia była gładka, ale pojawiały się też zdobienia prostymi motywami, jak faliste linie lub koła. Ornament wykonany z białej albo żółtej masy szklanej był wtopiony w powierzchnię.

Na terenie Polski znaleziono też cztery egzemplarze tzw. paciorków „ocznych”, których nazwa pochodzi od kilkakrotnie powtórzonego na ich powierzchni motywu składającego się z dwóch koncentrycznych kół naśladujących oko, zazwyczaj utrzymanych w kolorach białym i niebieskim (kat. 4).

III. FORMY I MOTYWY DEKORACYJNE OZDÓB Z BURSZTYNU, SAPROPELITU I KOŚCI

Ozdoby z bursztynu były bardzo popularne wśród kobiet celtyckich, które nosiły nawet po kilka koliai naraz. Upodobanie do używania bursztynu przy produkcji ozdób miało też związek z wiarą w jego magiczne właściwości. Celtowie zamieszkujący tereny polskie mieli bezpośredni dostęp do tego surowca, gdyż kontrolowali odcinek szlaku bursztynowego prowadzący z północy ziem polskich na południe, którego etapem końcowym i rozdzielnią było

Stare Hradisko⁴⁰. Jednym z punktów tego szlaku był ośrodek na terenie Wrocławia-Partynic, gdzie odkryto ogromną ilość bursztynu (około 1750 kg) zgromadzonego przez Celtów⁴¹. Oprócz tego, że wykorzystywali oni bursztyn do własnych potrzeb związanych z produkcją ozdób, zorganizowali też handel dalekosiężny, co było możliwe m.in. dzięki enklawom osadniczym na Śląsku, w Małopolsce i na Kujawach⁴². Za ich pośrednictwem surowiec ten docierał daleko na południe, do prowincji rzymskich.

Obróbką bursztynu Celtowie zajmowali się zapewne już w okresie halštackim. Tak długi okres wykorzystywania tego surowca doprowadził do wykształcenia umiejętności jego obróbki. Miękkość surowca powodowała, że można go było obrabiać prostymi narzędziami, takimi jak żelazne noże, dłuta, piłki i wiertła do wywiercania otworów w paciorkach. Ostatnią czynność można też było wykonywać przez wypalanie otworów rozżarzonym drutem⁴³.

Celtowie z ziem polskich wykonywali z bursztynu głównie kolie, które powstawały przez nawlekanie większej liczby paciorków na nitkę. Były to paciorki drobne, okrągłe. Mogły być także noszone pojedynczo, jako wisiorki. We fragmentach zachowała się również ozdoba, która może być interpretowana jako obrączka lub wisiorek. Jest to kółko o przekroju owalnym, którego cała powierzchnia jest gładka.

Sapropelit to surowiec mineralny: rodzaj grafitu czy węgla krystalicznego o barwie brunatnej. W naturze występuje na powierzchni. Jest dość miękki, przez co nadaje się do prostej obróbki. Celtowie wykonywali z niego bransolety, które były bardzo popularne w drugiej połowie II w. przed Chr. W I w. przed Chr. ich produkcja zanikła, jednak pojedyncze wyroby były jeszcze wytwarzane do przełomu er.

Sapropelit był importowany na obszary, na których nie występował bądź pod postacią naturalnego surowca, bądź jako gotowy produkt. Na tereny Pol-

⁴⁰ W o ź n i a k, *Osadnictwo celtyckie*, s. 228.

⁴¹ Tamże; T. M a l i n o w s k i, *Problem pozyskiwania bursztynu w pradziejach i we wczesnym średniowieczu na ziemiach polskich*, w: *Surowce mineralne w pradziejach i we wczesnym średniowieczu Europy Środkowej*, Wrocław-Warszawa-Kraków-Gdańsk-Łódź 1988, s. 196.

⁴² J. W i e l o w i e j s k i, *Główny szlak bursztynowy w czasach Cesarstwa Rzymskiego*, Wrocław-Warszawa-Kraków-Gdańsk 1980, s. 195-196.

⁴³ T e n ż e, *Bursztyniarstwo*, w: J. W i e l o w i e j s k i (red.), *Prahistoria Ziemi Polskich*, t. V: *Późny okres lateński i okres rzymski*, Wrocław-Warszawa-Kraków-Gdańsk 1981, s. 374.

ski sprowadzano z Czech bransolety. Miały one zazwyczaj przekrój okrągły, ewentualnie z lekko spłaszczoną powierzchnią wewnętrzną. Zarówno zewnętrzna, jak i wewnętrzna powierzchnia była gładka; różniły się jedynie średnicą. Wytwarzano je w dwóch fazach. Początkowo ręcznie wybijano z przygotowanych płytek kształt przyszłych bransolet. Krawędzie zrzynano i zaokrąglano. Następnie powierzchnia, która często była dodatkowo pokryta podłużnymi żłobkami, była szlifowana i polerowana. Mistrzowski sposób wykończania bransolet może wskazywać na to, że szlifowanie i polerowanie wykonywano przy użyciu wirujących tarcz ściernych⁴⁴.

Z kości Celtowie wykonywali zawieszki oraz paciorki. Na terenach polskich znaleziono tylko kilka wisiorków z tego surowca. Jednym z przykładów jest zawieszka z zęba niedźwiedzia (kat. 21), który nie był dodatkowo ozdabiany ani obrabiany, z wyjątkiem otworu służącego do zawieszania. Inną ozdobę wykonano z kości kończyny (kat. 25). Kości długie kończyn były łamane w celu wydobycia rdzenia. Następnie ich końce wyrównywano i szlifowano. Otwory wykonywano narzędziami, które można porównać ze świrdrem⁴⁵. Dekoracje na powierzchni ryto przy użyciu dłutek⁴⁶.

Obydwa zakończenia kilkunastocentymetrowego fragmentu wspomnianego wisiorka zostały równo ucięte. Przy jednym z końców nawiercono duży, owalny otwór. Powierzchnia zewnętrzna z jednej strony zdobiona jest szeregiem rytých kółeczek biegnących wzdłuż ozdoby.

Powyższy przegląd pozwala stwierdzić, że ludność celtycka zamieszkująca ziemie polskie używała wielu ozdób – różnego rodzaju naszyjników, zapinek, bransolet, klamer, obrączek. Na podstawie tego bogatego materiału można wyodrębnić kilkanaście charakterystycznych typów ozdób, których odpowiedniki znajdowane są na pozostałych terenach celtyckich. Jednak w stosunku do zabytków z obszaru Europy Zachodniej nasze obiekty odznaczają się prostotą i skromnością. Dotyczy to głównie ozdób z metalu. Nie znaleziono dotychczas wyrobów, które można byłoby porównać z tak spektakularnymi przykładami, jak chociażby ozdoby ze Snettisham.

Kończąc ten przegląd form i motywów stosowanych w ozdobach celtyckich trzeba podkreślić, że ich walory dekoracyjne stanowią tylko pewien aspekt szerokiego zagadnienia. Ozdoby pełniły bowiem istotną rolę w życiu

⁴⁴ F i l i p, *Keltové*, s. 145.

⁴⁵ L. S. B. L e a k e y, *Working Stone, Bone and Wood*, w: Ch. S i n g e r i n. (red.), *A History of Technology*, t. 1, New York 1954, s. 141.

⁴⁶ Tamże, s. 140.

Celtów, a w niektórych przypadkach – także po śmierci, o czym mogą świadczyć znaleziska grobowe, gdzie przy każdym szkielecie zazwyczaj znajduje się po kilka różnego rodzaju ozdób. Nie ulega wątpliwości, że miały one związek z życiem religijnym. Mogły także – tak jak w przypadku naszyjników typu *torques* – określać hierarchię społeczną. Te funkcje ozdób celtyckich to już jednak temat na inne opracowanie.

KATALOG ZABYTKÓW

Obiekty ujęte w katalogu to zaledwie część ozdób celtyckich znalezionych na terenie Polski. Są to jedynie reprezentatywne przykłady ilustrujące poszczególne typy ozdób. Ułożone zostały w porządku alfabetycznym, według nazw miejscowości, w których je odkryto. Dane dotyczące obiektów podane są w następującym porządku: miejsce znalezienia, rodzaj przedmiotu, bliższe informacje o miejscu znalezienia, miejsce przechowywania oraz numer inwentarzowy, datowanie obiektu (w nawiasie podaję autora i publikację, na którą się powołuję), materiał, wymiary oraz źródło, z którego pochodzi ilustracja. Rozmieszczenie miejscowości, z których pochodzą zabytki, ukazuje mapa 2. Znalazły się na niej także miejscowości wspomniane jedynie w tekście.

1. Błonie, pow. Sandomierz; paciorek; grób 128; Muzeum Archeologiczne w Krakowie, nr inw. MAK 9341; ok. 120-50 przed Chr. (M. Karwowski, *Keltische Glasfunde im polnischen Gebiet*, „Przegląd Archeologiczny” 45(1997), s. 52); szkło; śred. 3,4 cm; tamże, s. 41, ryc. 10c.
2. Błonie, pow. Sandomierz, paciorek; grób 128 n.; Muzeum Archeologiczne w Krakowie, nr inw. MAK 9341; ok. 120-50 przed Chr. (J. Braziewicz i in., *Zastosowanie rentgenowskiej analizy fluoroscencyjnej do określania stężenia pierwiastków w szkłe zabytków celtyckich z Polski*, „Archeologia Polski” 41 (1996), s. 54); szkło; śred. 3,1 cm; tamże, ryc. 10a.
3. Bolesławiec, pow. Bolesławiec; zapinka; znalezisko luźne; Muzeum Archeologiczne we Wrocławiu, nr inw. MAW/III/143; III w. przed Chr. (Z. Woźniak, *Osadnictwo celtyckie w Polsce*, Wrocław–Warszawa–Kraków 1970, s. 155-156); żelazo; dł. 7,2 cm; z materiałów Muzeum Archeologicznego we Wrocławiu.
4. Domaniowice, pow. Głogów; paciorek; grób 137; Muzeum Środkowego Nadodrza w Świdnicy, nr inw. 1967: 2182; II/I w. przed Chr. (A. Kołodziejcki, *Badania cmentarzyska w Domaniowicach, pow. Głogów w latach 1964-1971*, „Sprawozdania Archeologiczne” 25(1973), s. 132); szkło; śred. 1,9 cm; Karwowski, art. cyt., s. 55, ryc. 13i.
5. Domaniowice, pow. Głogów; paciorek; grób 137; Muzeum Archeologiczne Środkowego Nadodrza w Świdnicy, nr inw. 1987: 2181; II/I w. przed Chr. (Kołodziejcki, art. cyt., s. 132); szkło; wys. 4 cm, śred. 2,1 cm; Braziewicz i in., art. cyt. ryc. 9d.
6. Domaniowice, pow. Głogów; paciorek; grób 137; Muzeum Archeologiczne Środkowego Nadodrza w Świdnicy, nr inw. 1967: 2181; II/I w. przed Chr. (Kołodziejcki, art. cyt., s. 132); szkło; wys. 4,1 cm, śred. 2,3 cm; Karwowski, art. cyt., s. 49, tablica 4a.

7. Dotrzyma; zapinka; znalezisko luźne; Państwowe Muzeum Archeologiczne w Warszawie, nr inw. PMA – IV 203; ok. 300-120 przed Chr. (J. Kostrzewski, *Kultura lateńska (La Tene) na obszarze b. Królestwa Polskiego*, „Przegląd Archeologiczny” 1(1919/1920), s. 16-17); żelazo; dł. 9 cm; J. Rosen-Przeworska, *Tradycje celtyckie w obrzędowości Protosłowian*, Wrocław–Warszawa–Kraków 1964, s. 66.
8. Głównin, pow. Strzelin; bransoleta; grób 5/1929; Muzeum Archeologiczne we Wrocławiu; ok. 175-125 przed Chr. (Woźniak, dz. cyt., s. 131); brąz; śred. 10,5 x 7,5 cm; tamże, tablica V 7.
9. Głównin, pow. Strzelin; bransoleta; stan. 1, grób ciałopalny 1/1885; Muzeum Archeologiczne we Wrocławiu, nr inw. MAW/III/443; 150-75 przed Chr. (Woźniak, dz. cyt., s. 134); brąz; dł. zachowanego fragmentu – 3,3 cm; z materiałów Muzeum Archeologicznego we Wrocławiu.
10. Głównin, pow. Strzelin; bransoleta; stan. 1, grób 5-6/1940; Muzeum Archeologiczne we Wrocławiu; 175-125 przed Chr. (Z. Woźniak, *Chronologia celtyckich cmentarzysk w Polsce*, „Wiadomości Archeologiczne” 26(1959), s. 131); brąz; wys. i szer. ok. 5 cm; Woźniak, *Osadnictwo celtyckie w Polsce*, tablica XII 9.
11. Głównin, pow. Strzelin; bransoleta; groby 5-6/1940; Muzeum Archeologiczne we Wrocławiu; 175-125 przed Chr. (Woźniak, *Chronologia celtyckich cmentarzysk w Polsce*, s. 131); brąz; śred. 7,5 cm; Woźniak, *Osadnictwo celtyckie w Polsce*, tablica XII 6.
12. Głównin, pow. Strzelin; bransoleta; stan. 1, grób 10/1943; Muzeum Archeologiczne we Wrocławiu, nr inw. MAW/III/1661; ok. 200-150 przed Chr. (Woźniak, *Osadnictwo celtyckie w Polsce*, s. 56-57); brąz; śred. 7,2 x 8,7 cm; z materiałów Muzeum Archeologicznego we Wrocławiu.
13. Gogolewo, pow. Tczew; klamra; grób skrzynkowy; Muzeum Archeologiczne w Krakowie, nr inw. 3399; IV w. przed Chr. (Woźniak, *Osadnictwo celtyckie w Polsce*, s. 152); żelazo; wys. 8,8 cm; tamże, tablica XLIX 4.
14. Iwanowice, pow. Kraków; zapinka; grób szkieletowy 9; Państwowe Muzeum Archeologiczne w Warszawie, nr inw. PMA/IV/186; ok. 100 przed Chr. (Woźniak, *Chronologia celtyckich cmentarzysk w Polsce*, s. 135); żelazo; dł. 15,5 cm; Rosen-Przeworska, dz. cyt., s. 17.
15. Iwanowice, pow. Kraków; zapinka; grób szkieletowy 9; Państwowe Muzeum Archeologiczne w Warszawie, nr inw. PMA/IV/186; ok. 100 przed Chr. (Woźniak, *Chronologia celtyckich cmentarzysk w Polsce*, s. 135); żelazo; dł. 13,5 cm; Rosen-Przeworska, dz. cyt., s. 17.
16. Jakuszowice, pow. Busko-Zdrój; paciorek; stan. 2, obiekt 479; Instytut Archeologii Uniwersytetu Jagiellońskiego w Krakowie, nr inw. W/1954/88; ok. 170-120 przed Chr. (Braziewicz i in., art. cyt., s. 56); szkło; śred. 3,7 cm; tamże, ryc. 9b.
17. Janina, pow. Busko-Zdrój; zapinka; grób podkloszowy nr 4; Państwowe Muzeum Archeologiczne w Warszawie, nr inw. 16420; V w. przed Chr. (Woźniak, *Osadnictwo celtyckie w Polsce*, s. 152); żelazo; dł. 5,5 cm; Rosen-Przeworska, *Tradycje celtyckie w obrzędowości Protosłowian*, s. 58.
18. Kacice, pow. Pułtusk; zapinka; grób jamowy 46; Państwowe Muzeum Archeologiczne w Warszawie, nr inw. PMA/IV/1501; III w. przed Chr. (Woźniak, *Osadnictwo celtyckie w Polsce*, s. 155-156); żelazo; dł. 7,3 cm; K. Musianowicz, *Halsztacko-lateńskie cmentarzysko w Kacicach, pow. Pułtusk*, „Wiadomości Archeologiczne” 17(1950), tablica VII 7.
19. Karneza Góra, pow. Wrocław; zawieszka; grób szkieletowy II; Muzeum Archeologiczne we Wrocławiu, nr inw. MAW/III/979; ok. 300-250 przed Chr. (Woźniak, *Chronologia celtyckich cmentarzysk w Polsce*, s. 123); kość; dł. 9 cm; fot. autorki.

20. Kietrz, pow. Głubczyce; bransoleta; stan. 1, grób ciałopalny 1778; Muzeum Archeologiczne w Krakowie, nr inw. KZ 1778; II poł. III w. przed Chr. (M. Gedl, *Gräber der Latènekultur in Kietrz, Bezirk Opole*, „Prace Archeologiczne” 26(1978), s. 72); brąz; śred. 8 x 8,6 cm; tamże, tablica V 5.
21. Kołoząb, pow. Płońsk; zapinka; osada, stan. 2; Instytut Historii Kultury Materialnej PAN; kon. I w. przed Chr. lub I poł. I w. (J. Pyrgała, I. Tomaszewska, *Leontomorficzna zapinka gallo-rzymska z osady w Kołozębiu, gm. Sochocin, woj. ciechanowskie*, „Archeologia Polski” 31(1986), s. 356); mosiądz; dł. 3,7 cm; tamże, s. 353-356.
22. Mokronos Górny, pow. Wrocław; zapinka; grób szkieletowy; Muzeum Archeologiczne we Wrocławiu, nr inw. MAW/III/1703; 225-175 przed Chr. (Woźniak, *Chronologia celtyckich cmentarzysk w Polsce*, s. 126); brąz; dł. 7,4 cm; Woźniak, *Osadnictwo celtyckie w Polsce*, tablica IV 6.
23. Niewiadoma, pow. Sokołów Podlaski; bransoleta; cmentarzysko wielokulturowe; Muzeum Archeologiczne w Krakowie, nr inw. MAK 3671; II poł. IV-I poł. III w. przed Chr.; brąz; śred. 5,8 x 6,1 cm; S. Nosek, *Zabytki brązowe z Niewiadomej w powiecie sokołowskim na Podlasiu*, „Mat. Arch.” 2(1960), s. 336, ryc. 10.
24. Nowa Cerekwia, pow. Głubczyce; zapinka; osada, dom 3; Muzeum Śląska Opolskiego w Opolu; I poł. II w. przed Chr. (B. Czerska, *Wyniki badań późnolateńskiej osady kultury celtyckiej koło Nowej Cerekwi, pow. Głubczyce w latach 1958-1960*, „Wiadomości Archeologiczne” 29(1963), s. 303); żelazo; dł. 4,3 cm; tamże, s. 293.
25. Nowa Cerekwia, pow. Głubczyce; wisiołek; osada, jama 4; Muzeum Archeologiczne we Wrocławiu; kon. II-I poł. I w. przed Chr. (Czerska, art. cyt., s. 309); kość; dł. 10 cm; fot. autorki.
26. Nowa Cerekwia, pow. Głubczyce; bransoleta; osada, dom 3; Muzeum Śląska Opolskiego w Opolu, nr inw. 174/59; ok. 250-220 przed Chr. (Karwowski, art. cyt., s. 50); szkło; dł. 2 cm, szer. 1,7 cm; tamże, s. 41, ryc. 5c.
27. Nowa Cerekwia, pow. Głubczyce; bransoleta; osada, jama 9; Muzeum Śląska Opolskiego w Opolu, nr inw. 51/60; ok. 120-50 przed Chr. (Braziewicz i in., art. cyt., s. 54); szkło; dł. 3,2 cm, szer. 0,5 cm; tamże, ryc. 10b.
28. Nowa Cerekwia, pow. Głubczyce; bransoleta; osada, dom 11; Muzeum Śląska Opolskiego w Opolu, nr inw. 10a/60; ok. 250-220 przed Chr. (Braziewicz i in., art. cyt., s. 47); szkło; dł. 1 cm, szer. 1,1 cm; Karwowski, art. cyt., s. 41, ryc. 5e.
29. Nowa Cerekwia, pow. Głubczyce; bransoleta; osada, stan. 1, obiekt 2; Muzeum Śląska Opolskiego w Opolu, nr inw. 198/57; ok. 220-120 przed Chr. (Braziewicz i in., art. cyt., s. 53); szkło; dł. 2,6 cm, szer. 1,5 cm; Karwowski, art. cyt., s. 41, ryc. 5i.
30. Pasięka Otfinowska, pow. Tarnów; paciorek; osada; Muzeum Okręgowe w Tarnowie, nr inw. M – A/2328/6; ok. 120-50 przed Chr. (Karwowski, art. cyt., s. 52); szkło; śred. 3 cm; tamże, s. 44, ryc. 10f.
31. Pleszów, pow. Kraków; bransoleta; osada, stan. 17; Muzeum Archeologiczne w Krakowie, oddz. Nowa Huta, nr inw. MAK/NH/36/689: 17; ok. 220-120 przed Chr. (Braziewicz i in., art. cyt., s. 53); szkło; dł. 2,6 cm, szer. 1,2 cm; tamże, ryc. 10c.
32. Pleszów, pow. Kraków; bransoleta; osada, stan. 49; Muzeum Archeologiczne w Krakowie, oddz. Nowa Huta, nr inw. MAK/NH/64/6: 6; ok. 220-120 przed Chr. (Braziewicz i in., art. cyt., s. 53-54); szkło; dł. 2,6 cm, szer. 1,1 cm; tamże, ryc. 10d.
33. Roszowicki Las, pow. Kędzierzyn-Koźle; bransoleta; osada; Muzeum Śląska Opolskiego w Opolu, nr inw. 08/9/6; ok. 250-220 przed Chr. (Karwowski, art. cyt., s. 51); szkło; dł. 2 cm, szer. 1,3 cm; Braziewicz i in., art. cyt., ryc. 9a.
34. Sobocisko, pow. Oława; naszyjnik; stan. 8, grób szkieletowy 4/ 1907; Muzeum Archeologiczne we Wrocławiu, nr inw. 257: 13; 225-175 przed Chr. (Woźniak, *Chronologia*

- celtyckich cmentarzysk w Polsce*, s. 126); brąz; śred. 13,6 x 18,5 cm; Woźniak, *Osadnictwo celtyckie w Polsce*, tablica VI 1.
35. Sobocisko, pow. Oława; bransoleta; grób szkieletowy 25/1940; Muzeum Archeologiczne we Wrocławiu; 175-125 przed Chr. (Woźniak, *Chronologia celtyckich cmentarzysk w Polsce*, s. 130); brąz; śred. 5,4 cm; B. Balke, *Unikatowa bransoleta znad Mogielanki, „Comhlan” 1999*, s. 65, ryc. 4, 2.
36. Święciec, pow. Legnica; zapinka; (?); Muzeum Archeologiczne we Wrocławiu, nr inw. 411: 89; IV-I poł. III w. przed Chr. (Woźniak, *Osadnictwo celtyckie w Polsce*, s. 154); brąz; dł. 6,8 cm; z materiałów Muzeum Archeologicznego we Wrocławiu.
37. Wawrzyńcowskie, pow. Oława; bransoleta; grób szkieletowy; Muzeum Archeologiczne we Wrocławiu, nr inw. 282: 90; 200-150 przed Chr. (Woźniak, *Chronologia celtyckich cmentarzysk w Polsce*, s. 126); brąz; śred. 7,2 x 9,8 cm; Woźniak, *Osadnictwo celtyckie w Polsce*, tablica VII 7.

CELTIC ORNAMENTS IN THE POLISH TERRITORIES

S u m m a r y

The author has presented and classified various types of ornaments used by Celts who inhabited the present territories of Poland from the beginning of the fourth century B.C. until the first decades of A.D. The ornaments have been divided according to the material from which they were made (metal, glass, spropel, bone, and amber), for it was a material that imposed the form of an ornament and its decoration. The techniques that were applied then have been discussed, decorative motifs characters of various kinds of ornaments (clasps, bracelets, epaulettes, shin-guards, necklaces, buckles, rings, and pendants).

Translated by Jan Kłos

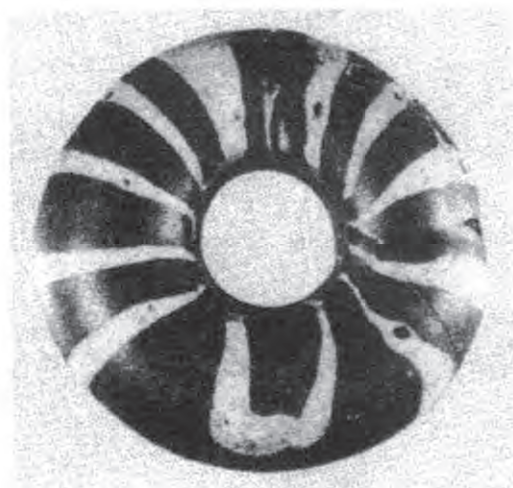
Słowa kluczowe: sztuka celtycka, Celtowie na ziemiach polskich, zdobnictwo epoki żelaza, ornamentyka celtycka.

Key words: Celtic art, Celts in Polish territories, ornaments in the epoch of iron, Celtic ornamentation.

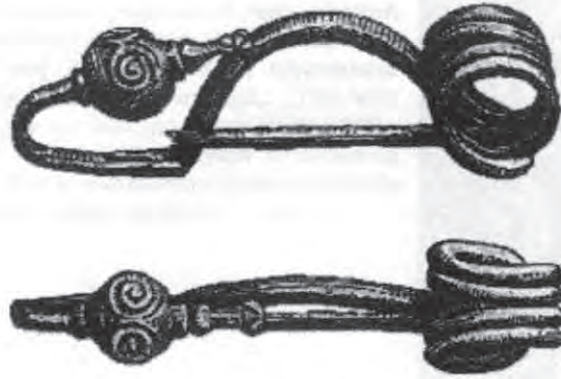
Katalog zabytków

Obiekty ujęte w katalogu to zaledwie część ozdób celtyckich znalezionych na terenie Polski. Są to jedynie reprezentatywne przykłady, ilustrujące poszczególne typy ozdób. Ułożone zostały w porządku alfabetycznym, według nazw miejscowości, w których je odkryto. Dane dotyczące obiektów podane są w następującym porządku: miejscowość znalezienia, rodzaj przedmiotu, bliższe informacje o miejscu znalezienia, miejsce przechowywania oraz numer inwentarzowy, datowanie obiektu (w nawiasie podaję autora i publikację, na którą się powołuję), materiał, wymiary oraz źródło, z którego pochodzi ilustracja. Rozmieszczenie miejscowości, z których pochodzą zabytki, ukazuje mapa II. Znalazły się na niej także miejscowości wspomniane jedynie w tekście.

1. Błonie, pow. Sandomierz; paciorek; grób 128; Muzeum Archeologiczne w Krakowie, nr inw. MAK 9341; ok. 120-50 przed Chr. (M. Karwowski, *Keltische Glasfunde im polnischen Gebiet*, „Przegląd Archeologiczny” 45 (1997), s. 52); szkło; śred. 3,4 cm; tamże, s. 41, ryc. 10c



2. Błonie, pow. Sandomierz; paciorek; grób 128n.; Muzeum Archeologiczne w Krakowie, nr inw. MAK 9341; ok. 120-50 przed Chr. (J. Braziewicz i in., *Zastosowanie rentgenowskiej analizy fluorescencyjnej do określania stężenia pierwiastków w szkłe zabytków celtyckich z Polski*, „Archeologia Polski” 41 (1996), s. 54); szkło; śred. 3,1 cm; tamże, ryc. 10a



3. Bolesławiec, pow. Bolesławiec; zapinka; znalezisko luźne; Muzeum Archeologiczne we Wrocławiu, nr inw. MAW/III/143; III w. przed Chr. (Z. Woźniak, *Osadnictwo celtyckie w Polsce*, Wrocław–Warszawa–Kraków 1970, s. 155-156); żelazo; dł. 7,2 cm; z materiałów Muzeum Archeologicznego we Wrocławiu



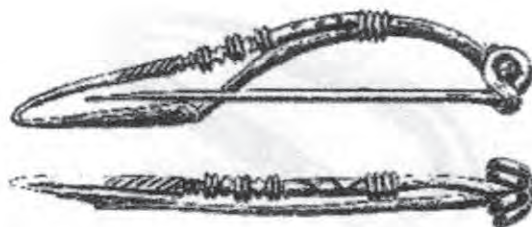
4. Domaniewice, pow. Głogów; paciorek; grób 137; Muzeum Środkowego Nadodrza w Świdnicy, nr inw. 1967: 2182; II/1 w. przed Chr. (A. Kołodziejcki, *Badania cmentarzyska w Domaniewicach, pow. Głogów w latach 1964-1971*, „Sprawozdania Archeologiczne” 25 (1973) s. 132); szkło; śred. 1,9 cm; M. Karwowski, *Keltische Glasfunde im polnischen Gebiet*, „Przegląd Archeologiczny” 45 (1997), s. 55, ryc. 13i



5. Domaniewice, pow. Głogów; paciorek; grób 137; Muzeum Archeologiczne Środkowego Nadodrza w Świdnicy, nr inw. 1987: 2181; II/I w. przed Chr. (A. Kołodziejki, *Badania cmentarzyska w Domaniewicach, pow. Głogów w latach 1964-1971*, „Sprawozdania Archeologiczne” 25 (1973), s. 132); szkło; wys. 4 cm, śred. 2,1 cm; J. Braziewicz i in., *Zastosowanie rentgenowskiej analizy fluoroscencyjnej do określania stężenia pierwiastków w szkłe zabytków celtyckich z Polski*, „Archeologia Polski” 41 (1996), ryc. 9d



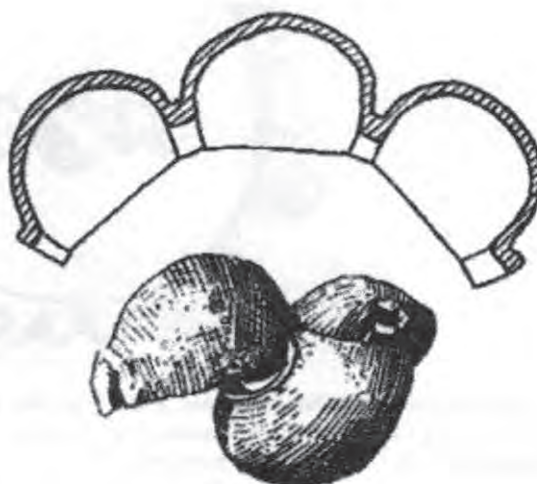
6. Domaniewice, pow. Głogów; paciorek; grób 137; Muzeum Archeologiczne Środkowego Nadodrza w Świdnicy, nr inw. 1967: 2181; II/I w. przed Chr. (A. Kołodziejki, *Badania cmentarzyska w Domaniewicach, pow. Głogów w latach 1964-1971*, „Sprawozdania Archeologiczne” 25 (1973), s. 132); szkło; wys. 4,1 cm, śred. 2,3 cm; M. Karwowski, *Keltische Glasfunde im polnischen Gebiet*, „Przegląd Archeologiczny” 45 (1997), s. 49, tablica 4a



7. Dotrzyma; zapinka; znalezisko luźne; Państwowe Muzeum Archeologiczne w Warszawie, nr inw. PMA – IV 203; ok. 300-120 przed Chr. (J. Kostrzewski, *Kultura lateńska (La Tene) na obszarze b. Królestwa Polskiego*, „Przegląd Archeologiczny” 1 (1919-1920), s. 16-17); żelazo; dł. 9 cm; J. Rosen-Przeworska, *Tradycje celtyckie w obrzędowości Protosłowian*, Wrocław-Warszawa-Kraków 1964, s. 66



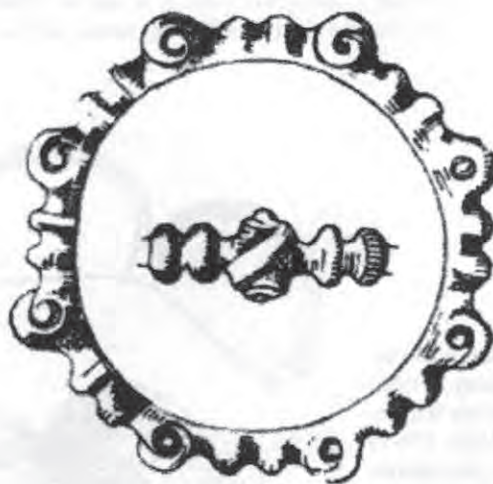
8. Głównin, pow. Strzelin; bransoleta; grób 5/1929; Muzeum Archeologiczne we Wrocławiu; ok. 175-125 przed Chr. (Z. Woźniak, *Osadnictwo celtyckie w Polsce*, Wrocław-Warszawa-Kraków 1970, s. 131); brąz; śred. 10,5 x 7,5 cm; tamże, tablica V 7



9. Głównin, pow. Strzelin; bransoleta; stan. 1, grób ciałopalny 1/1885; Muzeum Archeologiczne we Wrocławiu, nr inw. MAW/III/443; 150-75 przed Chr. (Z. Woźniak, *Osadnictwo celtyckie w Polsce*, Wrocław-Warszawa-Kraków 1970, s. 134); brąz; dł. zachowanego fragmentu – 3,3 cm; z materiałów Muzeum Archeologicznego we Wrocławiu



10. Głównin, pow. Strzelin; bransoleta; stan. 1, grób 5-6/1940; Muzeum Archeologiczne we Wrocławiu; 175-125 przed Chr. (Z. Woźniak, *Chronologia celtyckich cmentarzysk w Polsce*, „Wiadomości Archeologiczne” 26 (1959) s. 131); brąz; wys. i szer. ok. 5 cm; Z. Woźniak, *Osadnictwo celtyckie w Polsce*, Wrocław–Warszawa–Kraków 1970, tablica XII 9

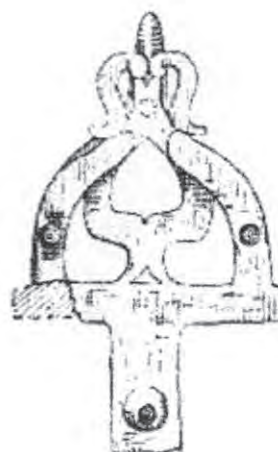


11. Głównin, pow. Strzelin; bransoleta; groby 5-6/1940; Muzeum Archeologiczne we Wrocławiu; 175-125 przed Chr. (Z. Woźniak, *Chronologia celtyckich cmentarzysk w Polsce*, „Wiadomości Archeologiczne” 26 (1959), s. 131); brąz; śred. 7,5 cm; Z. Woźniak, *Osadnictwo celtyckie w Polsce*, Wrocław–Warszawa–Kraków 1970, tablica XII 6

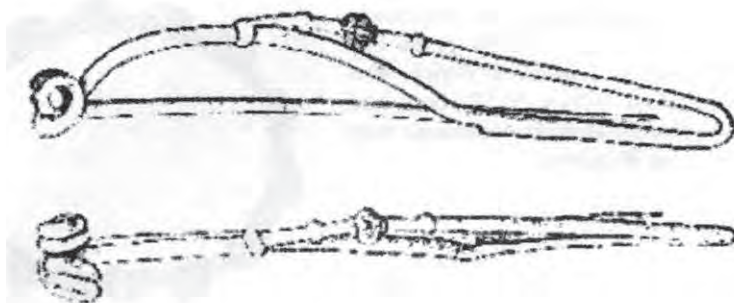
12. Głównin, pow. Strzelin; bransoleta; stan. 1, grób 10/1943; Muzeum Archeologiczne we Wrocławiu, nr inw. MAW/III/1661; ok. 200-150 przed Chr. (Z. Woźniak, *Osadnictwo celtyckie w Polsce*, Wrocław-Warszawa-Kraków 1970, s. 56-57); brąz; śred. 7,2 x 8,7 cm; z materiałów Muzeum Archeologicznego we Wrocławiu



13. Gogolewo, pow. Tczew; klamra; grób skrzynkowy; Muzeum Archeologiczne w Krakowie, nr inw. 3399; IV w. przed Chr. (Z. Woźniak, *Osadnictwo celtyckie w Polsce*, Wrocław-Warszawa-Kraków 1970, s. 152); żelazo; wys. 8,8 cm; tamże, tablica XLIX 4



14. Iwanowice, pow. Kraków; zapinka; grób szkieletowy 9; Państwowe Muzeum Archeologiczne w Warszawie, nr inw. PMA/IV/186; ok. 100 przed Chr. (Z. Woźniak, *Chronologia celtyckich cmentarzysk w Polsce*, „Wiadomości Archeologiczne” 26 (1959), s. 135); żelazo; dł. 15,5 cm; J. Rosen-Przeworska, *Tradycje celtyckie w obrzędowości Protosłowian*, Wrocław-Warszawa-Kraków 1964, s. 17



15. Iwanowice, pow. Kraków; zapinka; grób szkieletowy 9; Państwowe Muzeum Archeologiczne w Warszawie, nr inw. PMA/IV/186; ok. 100 przed Chr. (Z. Woźniak, *Chronologia celtyckich cmentarzysk w Polsce*, „Wiadomości Archeologiczne” 26 (1959), s. 135); żelazo; dł. 13,5 cm; J. Rosen-Przeworska, *Tradycje celtyckie w obrzędowości Protosłowian*, Wrocław-Warszawa-Kraków 1964, s. 17



16. Jakuszowice, pow. Busko-Zdrój; paciorek; stan. 2, obiekt 479; Instytut Archeologii Uniwersytetu Jagiellońskiego w Krakowie, nr inw. W/1954/88; ok. 170-120 przed Chr. (J. Braziewicz i in., *Zastosowanie rentgenowskiej analizy fluoroscencyjnej do określania stężenia pierwiastków w szkle zabytków celtyckich z Polski*, „Archeologia Polski” 41(1996), s. 56); szkło; śred. 3,7 cm; tamże, ryc. 9b



17. Janina, pow. Busko-Zdrój; zapinka; grób podkloszowy 4; Państwowe Muzeum Archeologiczne w Warszawie, nr inw. 16420; V w. przed Chr. (Z. Woźniak, *Osadnictwo celtyckie w Polsce*, Wrocław-Warszawa-Kraków 1970, s. 152); żelazo; dł. 5,5 cm; J. Rosen-Przeworska, *Tradycje celtyckie w obrzędowości Protosłowian*, Wrocław-Warszawa-Kraków 1964, s. 58



18. Kacice, pow. Pultusk; zapinka; grób jamowy 46; Państwowe Muzeum Archeologiczne w Warszawie, nr inw. PMA/IV/1501; III w. przed Chr. (Z. Woźniak, *Osadnictwo celtyckie w Polsce*, Wrocław-Warszawa-Kraków 1970, s. 155-156); żelazo; dł. 7,3 cm; K. Musianowicz, *Halsztacko-lateńskie emmentarzysko w Kacicach, pow. Pultusk*, „Wiadomości Archeologiczne” 17 (1950), tablica VII 7



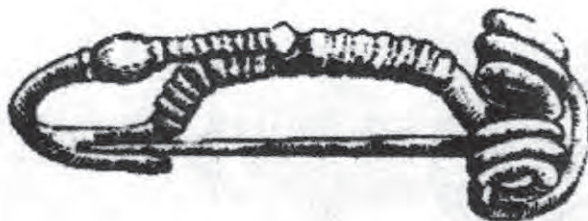
19. Karncza Góra, pow. Wrocław; zawieszka; grób szkieletowy II; Muzeum Archeologiczne we Wrocławiu, nr inw. MAW/III/979; ok. 300-250 przed Chr. (Z. Woźniak, *Chronologia celtyckich cmentarzysk w Polsce*, „Wiadomości Archeologiczne” 26 (1959), s. 123); kość; dł. 9 cm; fot. autorki



20. Kietrz, pow. Głubczyce; bransoleta; stan. 1, grób ciałopalny 1778; Muzeum Archeologiczne w Krakowie, nr inw. KZ 1778; II poł. III w. przed Chr. (M. Gedl, *Gräber der Latènekultur in Kietrz, Bezirk Opole*, „Prace Archeologiczne” 26 (1978), s. 72); brąz; śred. 8 x 8,6 cm; tamże, tablica V 5



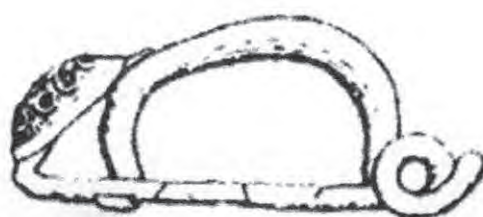
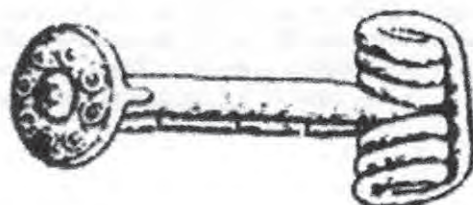
21. Kołoząb, pow. Płońsk; zapinka; osada, stan. 2; Instytut Historii Kultury Materialnej PAN; kon. I w. przed Chr. lub I. poł. I w. (J. Pyrgała, I. Tomaszewska, *Leontomorficzna zapinka gallo-rzymska z osady w Kołozębiu, gm. Sochocin, woj. ciechanowskie*, „Archeologia Polski” 31 (1986), s. 356); mosiądz; dł. 3,7 cm; tamże, s. 353-356



22. Mokronos Górny, pow. Wrocław; zapinka; grób szkieletowy; Muzeum Archeologiczne we Wrocławiu, nr inw. MAW/III/1703; 225-175 przed Chr. (Z. Woźniak, *Chronologia celtyckich cmentarzysk w Polsce*, „Wiadomości Archeologiczne” 26 (1959), s. 126); brąz; dł. 7,4 cm; Z. Woźniak, *Osadnictwo celtyckie w Polsce*, Wrocław-Warszawa-Kraków 1970, tablica IV 6



23. Niewiadoma, pow. Sokółów Podlaski; bransoleta; cmentarzysko wielokulturowe; Muzeum Archeologiczne w Krakowie, nr inw. MAK 3671; 2. poł. IV-1. poł. III w. przed. Chr.; brąz; śred. 5,8 x 6,1 cm; S. Nosek, *Zabytki brązowe z Niewiadomej w powiecie sokolowskim na Podlasiu*, „Mat. Arch.” 2 (1960), s. 336, ryc. 10



24. Nowa Cerekwia, pow. Głubczyce; zapinka; osada, dom 3; Muzeum Śląska Opolskiego w Opolu; I. poł. II w. przed. Chr. (B. Czerska, *Wyniki badań późnolateńskiej osady kultury celtyckiej koło Nowej Cerekwi, pow. Głubczyce w latach 1958-1960*, „Wiadomości Archeologiczne” 29 (1963), s. 303); żelazo; dł. 4,3 cm; tamże, s. 293



25. Nowa Cerekwia, pow. Głubczyce; wisiorek; osada, jama 4; Muzeum Archeologiczne we Wrocławiu; kon. II-1. poł. I w. przed Chr. (B. Czerska, *Wyniki badań późnolateńskiej osady kultury celtyckiej koło Nowej Cerekwi, pow. Głubczyce w latach 1958-1960*, „Wiadomości Archeologiczne” 29 (1963), s. 309); kość; dł. 10 cm; fot. autorki

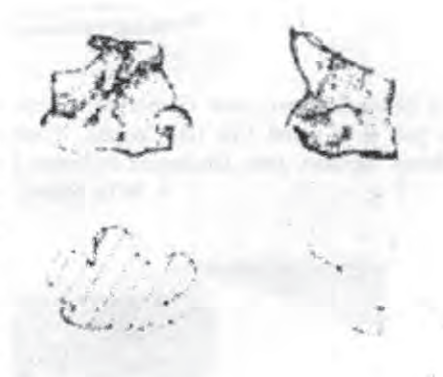
26. Nowa Cerekwia, pow. Głubczyce; bransoleta; osada, dom 3; Muzeum Śląska Opolskiego w Opolu, nr inw. 174/59; ok. 250-220 przed Chr. (M. Karwowski, *Keltische Glasfunde im polnischen Gebiet*, „Przegląd Archeologiczny” 45(1997), s. 50); szkło; dł. 2 cm, szer. 1,7 cm; tamże, s. 41, ryc. 5c





27. Nowa Cerekwia, pow. Głubczyce; bransoleta; osada, jama 9; Muzeum Śląska Opolskiego w Opolu, nr inw. 51/60; ok. 120-50 przed Chr. (J. Braziewicz i in., *Zastosowanie rentgenowskiej analizy fluoroscencyjnej do określania stężenia pierwiastków w szkłe zabytków celtyckich z Polski*, „Archeologia Polski” 41 (1996), s. 54); szkło; dł. 3,2 cm, szer. 0,5 cm; tamże, ryc. 10b

28. Nowa Cerekwia, pow. Głubczyce; bransoleta; osada, dom 11; Muzeum Śląska Opolskiego w Opolu, nr inw. 10a/60; ok. 250-220 przed Chr. (J. Braziewicz i in., *Zastosowanie rentgenowskiej analizy fluoroscencyjnej do określania stężenia pierwiastków w szkłe zabytków celtyckich z Polski*, „Archeologia Polski” 41(1996), s. 47); szkło; dł. 1 cm, szer. 1,1 cm; M. Karwowski, *Keltische Glasfunde im polnischen Gebiet*, „Przegląd Archeologiczny” 45 (1997), s. 41, ryc. 5e

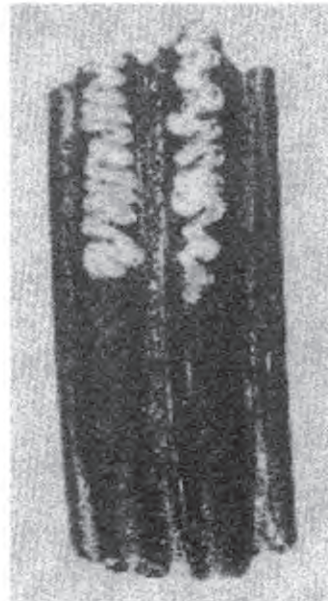


29. Nowa Cerekwia, pow. Głubczyce; bransoleta; osada, stan. 1, obiekt 2; Muzeum Śląska Opolskiego w Opolu, nr inw. 198/57; ok. 220-120 przed Chr. (J. Braziewicz i in., *Zastosowanie rentgenowskiej analizy fluoroscencyjnej do określania stężenia pierwiastków w szkłe zabytków celtyckich z Polski*, „Archeologia Polski” 41(1996), s. 53); szkło; dł. 2,6 cm, szer. 1,5 cm; M. Karwowski, *Keltische Glasfunde im polnischen Gebiet*, „Przegląd Archeologiczny” 45 (1997), s. 41, ryc. 5i

30. Pasieka Otfinowska, pow. Tarnów; paciorek; osada; Muzeum Okręgowe w Tarnowie, nr inw. M – A/2328/6; ok. 120-50 przed Chr. (M. Karwowski, *Keltische Glasfunde im polnischen Gebiet*, „Przegląd Archeologiczny” 45(1997), s. 52); szkło; śred. 3 cm; tamże, s. 44, ryc. 10f

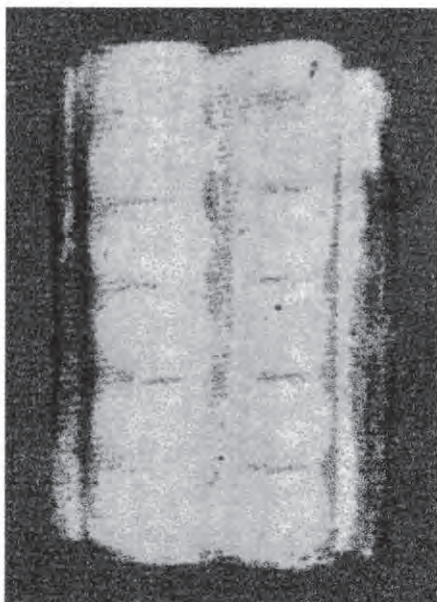


31. Pleszów, pow. Kraków; bransoleta; osada, stan. 17; Muzeum Archeologiczne w Krakowie, oddz. Nowa Huta, nr inw. MAK/NH/36/689: 17; ok. 220-120 przed Chr. (J. Braziewicz i in., *Zastosowanie rentgenowskiej analizy fluoroscencyjnej do określania stężenia pierwiastków w szkle zabytków celtyckich z Polski*, „Archeologia Polski” 41(1996), s. 53); szkło; dł. 2,6 cm, szer. 1,2 cm; tamże, ryc. 10c

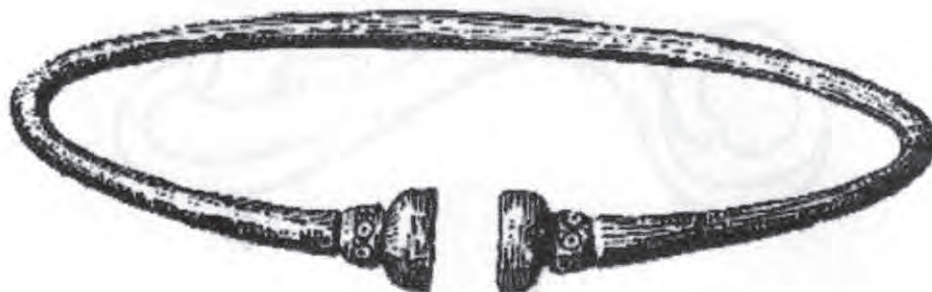




32. Pleszów, pow. Kraków; bransoleta; osada, stan. 49; Muzeum Archeologiczne w Krakowie, oddz. Nowa Huta, nr inw. MAK/NH/64/6 : 6; ok. 220-120 przed Chr. (J. Braziewicz i in., *Zastosowanie rentgenowskiej analizy fluoroscencyjnej do określania stężenia pierwiastków w szkłe zabytków celtyckich z Polski*, „Archeologia Polski” 41 (1996), s. 53-54); szkło; dł. 2,6 cm, szer. 1,1 cm; tamże, ryc. 10d



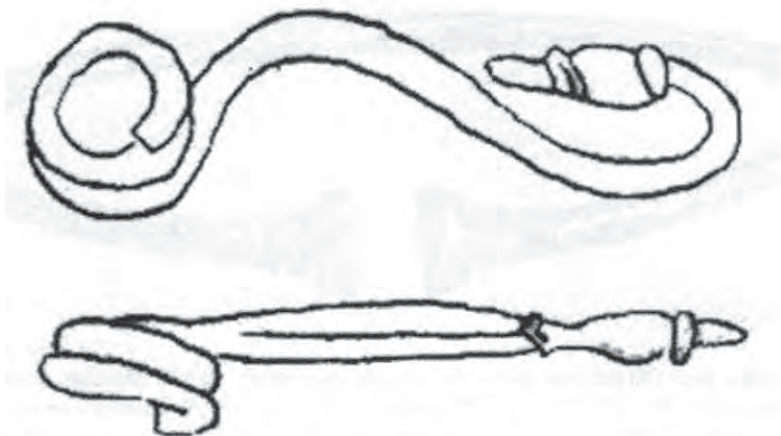
33. Roszowicki Las, pow. Kędzierzyn-Koźle; bransoleta; osada; Muzeum Śląska Opolskiego w Opolu, nr inw. 08/9/6; ok. 250-220 przed Chr. (M. Karwowski, *Keltische Glasfunde im polnischen Gebiet*, „Przegląd Archeologiczny” 45 (1997), s. 51); szkło; dł. 2 cm, szer. 1,3 cm; J. Braziewicz i in., *Zastosowanie rentgenowskiej analizy fluoroscencyjnej do określania stężenia pierwiastków w szkłe zabytków celtyckich z Polski*, „Archeologia Polski” 41 (1996), ryc. 9a.



34. Sobocisko, pow. Olawa; naszyjnik; stan. 8, grób szkieletowy 4/1907; Muzeum Archeologiczne we Wrocławiu, nr inw. 257:13; 225-175 przed Chr. (Z. Woźniak, *Chronologia celtyckich cmentarzyisk w Polsce*, „Wiadomości Archeologiczne” 26 (1959), s. 126); brąz; śred. 13,6 x 18,5 cm; Z. Woźniak, *Osadnictwo celtyckie w Polsce*, Wrocław-Warszawa-Kraków 1970, tablica VI 1



35. Sobocisko, pow. Olawa; bransoleta; grób szkieletowy 25/1940; Muzeum Archeologiczne we Wrocławiu; 175-125 przed Chr. (Z. Woźniak, *Chronologia celtyckich cmentarzyisk w Polsce*, „Wiadomości Archeologiczne” 26 (1959), s. 130); brąz; śred. 5,4 cm; B. Balke, *Unikatowa bransoleta znad Mogielanki*, „Comhlan” 1999, s. 65, ryc. 4:2



36. Świąciec, pow. Legnica; zapinka; (?); Muzeum Archeologiczne we Wrocławiu, nr inw. 411: 89; IV-1. poł. I w. przed Chr. (Z. Woźniak, *Osadnictwo celtyckie w Polsce*, Wrocław–Warszawa–Kraków 1970, s. 154); brąz, dł. 6,8 cm; z materiałów Muzeum Archeologicznego we Wrocławiu



37. Wawrzyńcowskie, pow. Oława; bransoleta; grób szkieletowy; Muzeum Archeologiczne we Wrocławiu, nr inw. 282: 90; 200-150 przed Chr. (Z. Woźniak, *Chronologia celtyckich cmentarzysk w Polsce*, „Wiadomości Archeologiczne” 26 (1959), s. 126); brąz; śred. 7,2 x 9,8 cm; Z. Woźniak, *Osadnictwo celtyckie w Polsce*, Wrocław–Warszawa–Kraków 1970, tablica VII 7



Mapa 1. Rejony osadnictwa celtyckiego na ziemiach polskich; według J. Rosen-Przeworska, *Spadek po Celtach*, Wrocław–Warszawa–Kraków–Gdańsk 1979, s. 39 i Z. Woźniak, *Celtowie w Europie środkowej. Szkic problematyki*, „Prace Komisji Środkowoeuropejskiej”, 2 (1994), s. 17

