

RYSZARD BRYKOWSKI

Warszawa

## KONSERWACJA TRZECH OBRAZÓW Z POJEZUICKIEGO KOŚCIOŁA W ŁUCKU

Dzisiejsza rzymskokatolicka katedra w Łucku, to dawny kościół OO. Jezuitów<sup>1</sup>, który po kasacji zakonu w 1773 r., a następnie po doszczętnym zniszczeniu pierwotnej katedry w pożarze miasta w dniu 5 września 1871 r.<sup>2</sup> został papieskim dekretem podniesiony do godności nowej katedry diecezji łuckiej (lucko-brzeskiej)<sup>3</sup> p.w. Świętej Trójcy i św.św. Apostołów Piotra Pawła<sup>4</sup>.

Wnętrze kościoła pojezuickiego w XVIII stuleciu, a zwłaszcza w jego 2. połowie, było wyposażone w liczne obrazy, zaś zespół ten wzbogacony

---

<sup>1</sup> Wcześniejsze dzieje kościoła i jego budowy zob.: A. W o j n i c z, *Łuck na Wołyniu opis historyczno-fizjograficzny*, Łuck 1922; – ks. J. P a s z e n d a, *Biografia architekta Giacomo Briano*, „Biuletyn Historii Sztuki”, 35(1973), nr 1, s. 10-18; M. M a l i n o w s k i, B. K o ł o s o k, *Zarys dziejów diecezji łuckiej oraz katedry Św. Piotra i Pawła w Łucku*, Kalwaria Zebrzydowska 1993; M. B r y k o w s k a, *Kościół Jezuitów w Łucku i architektura zakonu Jezuitów na Wołyniu i Podolu w I. połowie w. XVII*, w: *Sztuka Kresów Wschodnich*, t. II, Kraków 1996, s. 65-84; zob. też: *Elenchus Ecclesiarum et cleri saecularis et regularis dioecesis Luceoriensis pro Anno Domini 1937*, Łuck (b.d.), s. 25-26; ks. J. P o p l a t e k, ks. J. P a s z e n d a, *Słownik jezuitów artystów*, Kraków 1972, s. 89-90, 116, 155, 194, 214; L. P o p e k, *Świątynie Wołynia*, t. I, Lublin 1997, s. 138-146.

<sup>2</sup> Pożar w katedrze łuckiej wybuchał jeszcze w latach przed 1800, 1803, 1818 i 1924.

<sup>3</sup> ks. B. K u m o r (*Granice metropolii i diecezji polskich (968-1939)*), w: „Archiwa, Biblioteki i Muzea Kościelne”, 19(1969), s. 351), podaje, że biskupi łuccy używali podwójnego tytułu już od XVII w.

<sup>4</sup> Pierwsze wezwanie to wezwanie dawnej katedry, drugie kościoła pojezuickiego.

został w następnym wieku obrazami przenoszonymi z zamykanych w Łucku przez rosyjskie władze zaborcze kościołów klasztor<sup>5</sup>.

Jerzy Stecki w opublikowanej w 1875 r. obszernej rozprawie historycznej o Łucku pisze:

Wewnątrz przechowały się obrazy, niektóre niepospolitego pędzla. W wielkim Ołtarzu obraz św. Trójcy, w prawym bocznym św. Michała, w lewym Wniebowzięcia N. Panny są utworami Bacciarellego, obraz zaś św. Kantego jest jednym z lepszych płócien Smuglewicza, którego kilka innych jest też jeszcze obrazów<sup>6</sup>.

Przekonanie o autorstwie Marcelego Bacciarellego, zapewne dawniejszego pochodzenia, przetrwało do pierwszego dziesięciolecia ubiegłego stulecia<sup>7</sup>. Dopiero ordynariusz diecezji, bp Karol Niedziałkowski, który w czasie swoich rządów (1901-1911) odnowił „dom i kościół katedralny w Łucku”<sup>8</sup>, „jednemu z artystów polecił zdjąć te płótna i sprawdzić podpisy”<sup>9</sup>. Wówczas okazało się, że autorem wspomnianych trzech obrazów jest nie Bacciarelli, ale Kunitzer i, jak „niektórzy twierdzą, że Kunitzer to – Konicz, malarz polski, kształcony w Rzymie przez biskupa Andrzeja Załuskiego”<sup>10</sup>.

Można zatem sądzić, że autorstwo Tadeusza Kuntzego (Kunitzera, Konicza) zostało potwierdzone bądź sygnaturami, bądź innymi napisami wówczas odnalezionymi. To autorstwo T. Kuntzego w odniesieniu do wszystkich trzech obrazów przyjmują za pewnik niektórzy późniejsi autorzy<sup>11</sup>. Bardziej ostrożna jest Zuzanna Pruszyńska, autorka biogramu Tadeusza Kuntzego, która

---

<sup>5</sup> ks. Wołyniak [I. Giżycki], ks. Fijałek, *Zniesione kościoły i klasztory rzymsko-katolickie przez rząd rosyjski w wieku XIX-tym w diecezji łuckiej, żytomierskiej i kamienieckiej (gub. wołyńskiej, kijowskiej i podolskiej)*, [wyd.: J. Fijałek ks.], „Nova Polonia Sacra”, 1(1928), s. 48, 65, 109, 139, 31, 165, 156.

<sup>6</sup> J. Stecki, *Łuck starożytny i dzisiejszy*, „Czas” 1875, nr 211, s. 2.

<sup>7</sup> M.in.: *Słownik Geograficzny Królestwa Polskiego i innych krajów słowiańskich*, t. V, Warszawa 1884, s. 786-787.

<sup>8</sup> Ks. F. Sznarbachowski, *Początek i dzieje rzymsko-katolickiej diecezji łucko-żytomierskiej*, Warszawa 1926, s. 175; zob. też: K. R. Popk, *Sylwetki biskupów łuckich*, w: *Biblioteka „Wołania z Wołynia”*, t. XX. Biały Dunajec–Ostróg 2001, s. 191-194.

<sup>9</sup> Wojnicz, dz. cyt., s. 22.

<sup>10</sup> Tamże.

<sup>11</sup> M.in.: E. Chwałewik, *Zbiory Polskie. Archiwa Biblioteki Gabinety Galerje Muzea i inne Zbiory pamiątek Przeszłości w Ojczyźnie i na Obczyźnie*, t. I, Warszawa-Kraków 1926, s. 444; M. Orłowicz, *Ilustrowany przewodnik po Wołyniu*, Łuck 1929, s. 114. M. Malinowski i Kołosok (dz. cyt., s. 52) podają z błędami: „obraz Wniebowzięcia Matki Bożej, wykonany przez S. Kunce (Konicza)”, i dalej: „obrazy św. Michała z archaniołami S. Kunce, J. Napomuka, J. Prechta”; za nimi pisze podobnie: L. Popek (dz. cyt., s. 141, 143).

umieszcza wspomniane obrazy wśród dzieł pochodzących „przypuszczalnie” spod jego pędzla<sup>12</sup>.

Niestety, w 1924 r. obraz *Święta Trójca*, wiązany z T. Kuntzem, spalił się w czasie pożaru ołtarza głównego<sup>13</sup>.

W 1948 r. po opuszczeniu przez ludność polską, w ramach tzw. repatriacji, ziem polskich zagarniętych przez Związek Radziecki, katedra w Łucku, podobnie jak większość kościołów na Ukrainie Radzieckiej, została zamknięta dla kultu przez władze bolszewickie i niebawem zamieniona na magazyn, potem warsztat mechaniczny. W 1980 r. otwarto w katedrze muzeum ateizmu<sup>14</sup>, a w dwa lata później udostępniono stałą ekspozycję pt. *Kosmos*; prace te pociągnęły za sobą zniszczenie ołtarza głównego i części wyposażenia. Po odzyskaniu katedry przez Kościół katolicki w czerwcu 1991 r.<sup>15</sup>, obrazów *Wniebowzięcie N. P. Marii* i *Św. Michał Archanioł* przypisywanych Tadeuszowi Kuntzemu nie było w ramach ołtarzowych<sup>16</sup>.

W roku 1996 ówczesny proboszcz katedry łuckiej, kanonik Ludwik Kamilewski, zwrócił się do Zarządu Krajowego Stowarzyszenia „Wspólnota Polska” z prośbą o zorganizowanie oględzin i konserwacji dwóch obrazów znajdujących się w katedrze a nawiniętych na bęben-wał. Co znajdowało się na bębnie, nie było wiadome, można było tylko po rozmiarach bębna spodziewać się, że mogły to być obrazy z bocznych ołtarzy katedry<sup>17</sup>.

---

<sup>12</sup> Z. P r u s z y ń s k a, *Kuntze Tadeusz*, w: *Słownik artystów polskich*, t. IV, Warszawa 1986, s. 366-374.

<sup>13</sup> M a l i n o w s k i, K o ł o s o k, dz. cyt., s. 51-52 i 71.

<sup>14</sup> W 1989 r. otrzymało ono oficjalną nazwę Muzeum Historii Religii i Ateizmu.

<sup>15</sup> Proces przejmowania katedry etapami trwał od września 1990 r. i zakończony został uroczystą mszą św. odprawioną w dniu patronów kościoła 29 czerwca 1991 r.

<sup>16</sup> Informacje o dziejach katedry od 1948 r. pochodzą od ks. kanonika Ludwika Kamilewskiego; obszerniej omawia je Leon Popek (dz. cyt., s. 144-145), który stwierdza, że „W tym czasie zaginęło 20 bezcennych obrazów malarzy polskich i zagranicznych z XVII-XIX w.”

<sup>17</sup> Murowane ołtarze boczne katedry są tak skomponowane, że w ołtarzach pierwszego i trzeciego przęsła jest miejsce na pojedyncze obrazy średniej wielkości (ok. 260 x 137 cm.) ponad którymi znajdują się obrazy w kształcie tonda; natomiast w ołtarzach środkowego przęsła umieszczono po jednym dużym obrazie (ok. 430 x 205 cm.) i poniżej po jednym mniejszym, w stosunku do obrazów pierwszego i trzeciego przęsła oraz po dwa w kształcie owalu po bokach obrazów mniejszych. Łącznie w ołtarzach bocznych powinno być 16 obrazów: dwa duże, cztery średniej wielkości, dwa mniejsze oraz po cztery w kształcie tonda i owalu. W czasie pobytu na Wołyniu na przełomie lipca i sierpnia 1993 r. ekipy Ośrodka ds. Polskiego Dziedzictwa Kulturowego poza Granicami Kraju Stowarzyszenia „Wspólnota Polska” w katedrze było 11 obrazów ołtarzowych (jeden średniej wielkości, dwa mniejsze i po cztery w kształcie tond i owalu), a ponadto dwa obrazy w kształcie tonda umieszczone nad wejściami

Realizację prac konserwatorskich zlecono Przedsiębiorstwu Państwowemu Pracowni Konserwacji Zabytków w Warszawie. Rozpoznanie przeprowadziła mgr kons. Izabela Malczewska, ówczesny kierownik Pracowni Malarstwa PKZ, wspólnie z piszącym te słowa. Niestety, mogło ono być jedynie wstępne, bowiem w tym czasie księża nie dysponowali odpowiednim pomieszczeniem, w którym można by rozwinąć oba obrazy, jak się spodziewano o powierzchni ok. 20 m<sup>2</sup>.

Dostępne na bębnie fragmenty płótna wykazywały „bardzo zniszczone odwrocie (ciemne, zetłałe, z zaciekami i plamami)”, zaś brzegi płótna były mocno „postrzępione”, toteż we wstępnie nakreślonym programie konserwatorskim przewidywano przede wszystkim „zdublowanie obu obrazów i odsłonięcie lic z zabezpieczeń” wykonanych bibułką, która prawdopodobnie została przyklejona bardzo mocnym rybim klejem, jaki był „najczęściej stosowany w radzieckiej konserwacji”<sup>18</sup>.

Przeprowadzenia prac konserwatorskich podjął się zespół byłych pracowników PKZ w składzie: konserwatorzy Krystyna Kokocińska, Izabela Malczewska i Halina Rudniewska<sup>19</sup>. Przyjęto, że prace wykonane zostaną w dwóch etapach w 1997 i 1998 r. W pierwszym etapie, po rozwinięciu obrazów miano ustalić dokładny program i ostateczny kosztorys<sup>20</sup>. Miłym zaskoczeniem było, że na bębnie znajdowały się nie dwa, lecz trzy obrazy, które zdejmowano w następującej kolejności: *Wniebowzięcie N. P. Marii, Św. Michał Archanioł* i obraz, który roboczo określono jako *Kazanie*<sup>21</sup>.

---

do kaplicy i zakrystii (łącznie 13 zachowanych dawnych obrazów na 24 obrazy – łącznie z obrazami na bocznych ścianach prezbiterium – jakie w 1948 r. znajdowały się w ołtarzach bocznych i zakomponowane były w architektonicznej dekoracji prezbiterium katedry. Dokumentacja fotograficzna obrazów wykonana wówczas przez Grażynę Ruszczyk znajduje się w zbiorach Instytutu Sztuki PAN w Warszawie.

<sup>18</sup> I. M a l c z e w s k a, *Sprawozdania z Komisji Konserwatorskiej dotyczące obrazów i malowideł ściennych w kościołach w Łucku, Hołobach i Dobromilu (Ukraina – listopad 1996 r.)*, Warszawa 30 listopada 1996; mps.

<sup>19</sup> Z końcem października 1997 r. Pracownia Malarstwa Oddziału PKZ w Warszawie została rozwiązana.

<sup>20</sup> Wstępny kosztorys, będący zarazem wstępnym programem prac, opracowała mgr kons. I. M a l c z e w s k a, jeszcze w okresie pełnienia funkcji kierownika Pracowni Malarstwa PKZ (zob.: I. M a l c z e w s k a, *Kosztorys wstępny dotyczący I-go etapu prac konserwatorskich przy dwóch obrazach z Łucka (Ukraina) – oparty na cenniku PP KKZ (N/K II)*, Warszawa sierpień 1997, mps.

<sup>21</sup> Dane za: K. K o k o c i ń s k a, M. R u d n i e w s k a, M. C h m i e l e w s k i, *Sprawozdanie z prac konserwatorskich przy trzech olejnych obrazach na płótnie z katedry w Łucku na Ukrainie* [Warszawa, po 24 listopada 1997, mps].

Największą trudność sprawiło oczyszczenie odwrocia obrazu *Wniebowzięcie N. P. Marii* (czyszczono szerokimi nożami cały czas na kłęczkach) oraz odsłanianie lic obrazów. Po ich odsłonięciu okazało się, że najdotkliwsze ubytki malowideł, dochodzące do ok. 40%, dotyczyły lica obrazu *Wniebowzięcie N. P. Marii*<sup>22</sup>.

Prace konserwatorskie pierwszego etapu trwały od 10 do 24 listopada 1997 r. Wszystkie trzy obrazy zostały zdublowane „na wosk”<sup>23</sup>, lica odsłonięte i zabezpieczone. Wykonano również indywidualne dla każdego obrazu rysunkowe projekty nowych krosien, autorstwa Marka Chmielewskiego, m.in. na podstawie dokładnego obmiaru obrazów i wnęk ołtarzowych oraz odcisniętych na płótnie fragmentów pierwotnego krosna<sup>24</sup>.

Na dole obrazu *Św. Michał Archanioł*, „tuż przy zawinięciu na krosno”, co wskazuje, iż nastąpiły tu znaczne ubytki płótna, odnaleziono słabo czytelną sygnaturę „Tadeusz Kuntze 1786”<sup>25</sup>. Na pozostałych obrazach nie odnaleziono żadnych inskrypcji. Jeżeli zatem na obrazie *Wniebowzięcie N. P. Marii* istniała niegdyś sygnatura Kuntzego lub inny napis o tym świadczący, musiały one ulec zniszczeniu.

Przed przystąpieniem do prac w 1998 r. przyjęto, że ze względów finansowych, po ujawnieniu trzeciego obrazu, zakończenie prac przy wszystkich trzech obrazach zostanie przesunięte na rok 1999. W grudniu 1997 r. wykonany został jednakowy program prac konserwatorskich dla wszystkich trzech obrazów oraz kosztorysy obejmujące prace przy dwóch obrazach: *Św. Michał Archanioł* i *Kazanie*<sup>26</sup>, przyjęto bowiem, że istnieje możliwość zakończenia prac w ciągu jednego roku, ponieważ lica obu obrazów są mniej zniszczone aniżeli obrazu *Wniebowzięcie N. P. Marii*.

---

<sup>22</sup> Tamże; ubytki w obrazie *Św. Michał Archanioł* wyniosły do 10%, w obrazie *Kazanie* od 10 do 15%.

<sup>23</sup> Nowe płótno o szerokości 2,85 m sprowadzone zostało specjalnie z Włoch, ponieważ w kraju płótna tej szerokości nie można było ani zakupić ani też zamówić (rozmiary obrazów zob. przypis 17).

<sup>24</sup> Krosna miały być wykonane przez miejscowego stolarza.

<sup>25</sup> Por.: przypis 21.

<sup>26</sup> I. M a l c z e w s k a, *Program prac konserwatorskich przy trzech obrazach z katedry rzymsko-katolickiej w Łucku (obrazy są zdublowane i mają odsłonięte lica) – II etap. Rok 1998; t a ż, Kosztorys II etapu prac konserwatorskich przy obrazie T. Kunzego „Michał Archanioł”; t a ż, Kosztorys wstępny II etapu prac konserwatorskich przy obrazie pt. „Kazanie” z katedry w Łucku, Warszawa 8 grudnia 1997, mps.*

Zaplanowane prace wykonane zostały w miesiącach lipiec–sierpień 1998 r. Lica obu obrazów oczyszczone zostały mydłem amoniakalnym i terpentyną, w *Kazaniu* również alkoholem<sup>27</sup>. Ubytki płótna oryginalnego w obrazie *Św. Michała Archanioła* zostały dokładnie przerysowane „na melineksie, te z kolei na wtórne płótno”, które wklejono w brakujące miejsca. Ubytki gruntu uzupełniono kitem kredowo-klejowym i podretuszowano akwarelami, „aby zawerniksowaniem uzyskać jednolity połysk, wszystkie uzupełnienia przeszelakowano”. Po wyschnięciu werniksu lica obu obrazów wypunktowano „w technice olejno-żywicznej” rekonstruując większe ubytki, szczególnie w obrazie *Kazanie* (koronki, guziki itp.). Największą trudność sprawiło wykonanie krosien, gdyż osoba mająca je wykonać zmarła, a rysunki projektowe zaginęły i trzeba było je na nowo wykonać<sup>28</sup>.

Po zakończeniu prac konserwatorskich sporządzono rusztowania i wmontowano obrazy we wnęki ołtarzowe. Obraz *Św. Michała Archanioła* powrócił na swe pierwotne miejsce do ołtarza w środkowym przejściu prawej nawy. Natomiast obraz *Kazanie* umieszczony został na polecenie biskupa ordynariusza Marcjana Trofimiaka w ołtarzu trzeciego przejścia tej samej nawy, skąd wyjęto obraz *Św. Magdalena*<sup>29</sup>.

Kolejny trzeci rok (a czwarty etap) prac konserwatorskich przy obrazach w katedrze łuckiej przeznaczony został na najbardziej pracochłonne działania przy obrazie *Wniebowzięcie N. P. Marii*<sup>30</sup>.

---

<sup>27</sup> Cytowane dane dotyczące prac konserwatorskich na podstawie: I. M a l c z e w s k a, K. K o k o c i ń s k a, H. R u d n i e w s k a, *Sprawozdania z II i III etapu prac konserwatorskich przy dwóch obrazach. „Michał Archanioł” Tadeusza Kuntzego i tzw. „Kazanie”* (nie sygnowany) z katedry w Łucku na Ukrainie, (lipiec/sierpień 1998 r.), Warszawa listopad 1998, mps. Za kolejne etapy przyjęto nie jak poprzednio pracę wykonaną w danym roku, lecz całość prac przy poszczególnych obrazach. Ponadto mgr kons. Izabela Malczewska prowadziła *Dziennik prac konserwatorskich* (za okres 8.07.1998–13.08. 1998 i 2.08.1999–18.09.1999), przechowywany, podobnie jak cała dokumentacja programowo-kosztorysowa dotycząca konserwacji trzech omawianych obrazów, w zbiorach Ośrodka ds. Polskiego Dziedzictwa Kulturowego poza Granicami Kraju Stowarzyszenia „Wspólnota Polska”.

<sup>28</sup> Krosna, na podstawie rysunków opracowanych tym razem przez konserwatorki, wykonał plastyk Iwan Łysak z Łucka.

<sup>29</sup> Został on umieszczony w pierwszym przejściu lewej nawy.

<sup>30</sup> Podobnie jak poprzednie prace zostały one poprzedzone notatką programowo-kosztorysową a ich zakończenie sprawozdaniem – obszerniejszą dokumentacją konserwatorską: I. M a l c z e w s k a, *Kosztorys na konserwację (drugi etap) obrazu „Wniebowzięcie” z katedry w Łucku*, Warszawa 10 II 1999, mps. (drugi etap oznacza kolejne prace przy tym obrazie, pierwszy obejmował m.in. zdublowanie); t a ż, *Dokumentacja konserwatorska, dotycząca obrazu „Wniebowzięcie” autorstwa Tadeusza Kuntzego z katedry Rzymskokatolickiej w Łucku*

Cały „obraz miał lico brudne, ciemne, osypane, dziurawe. W dole szerokie klakerury. Niektóre ubytki oryginalnego płótna były tak duże i głębokie, że należało wstawić w ich miejsce zagruntowane łąty”<sup>31</sup>. Najbardziej zniszczona i przemalowana była górna część obrazu, a „oryginalna warstwa malarska (wokół głowy Marii) była przemyta”. Tutaj też, po prawej stronie N. P. Marii, powyżej dwóch putt, znajdowały się dwie główki aniołków domalowane podczas dawniej przeprowadzonej odnowy (odświeżania) obrazu<sup>32</sup>.

Przebieg prac był analogiczny, jak przy konserwacji obu poprzednich obrazów: oczyszczono lico obrazu; wklejono w miejsce ubytków nowe, zagruntowane płótno, zaprasowano je, aby nie odkształciło się po naciągnięciu obrazu na krosno, poczem „zaizolowano szellakiem i podmalowano farbami akwarelowymi”; obraz nałożono na krosno; zawerniksowano, wykonano rekonstrukcje i punktowanie w technice olejnej, po czym powtórnie zawerniksowano.

W dniu 17 września 1999 r., obraz *Wniebowzięcie N. P. Marii*, uważany, podobnie jak obraz *Św. Michał Archanioł za zaginiony*<sup>33</sup>, powrócił na swe dawne miejsce w środkowym przejściu prawej nawy bocznej.

\*

Prace konserwatorskie przy trzech obrazach z katedry łuckiej, zorganizowane i przeprowadzone przez Ośrodek ds. Polskiego Dziedzictwa Kulturowego poza Granicami Kraju Stowarzyszenia „Wspólnota Polska”, finansowane przez Senat Rzeczypospolitej Polskiej za pośrednictwem Stowarzyszenia oraz

---

na Ukrainie, Warszawa sierpień-wrzesień 1999, mps, oraz *Dziennik prac konserwatorskich* (zob. przypis 27).

<sup>31</sup> Cytaty pochodzą z: I. M a l c z e w s k a, *Dokumentacja konserwatorska*, (przypis 30).

<sup>32</sup> Po konsultacjach z członkami Komisji Programowej Ośrodka i za aprobatą biskupa ordynariusza postanowiono obie główki zamalować wykonując wcześniej ich dokumentację fotograficzną. Odnowienie obrazu (czy też obrazów) miało zapewne miejsce, gdy na polecenie bpa K. Niedziałkowskiego wyjęte zostały z ram ołtarzowych w poszukiwaniu sygnatur; wówczas też najprawdopodobniej trwało odnawianie katedry (zob. przypis 8-9).

<sup>33</sup> W lutym 1999 r. zwrócił się do Stowarzyszenia „Wspólnota Polska” ks. Marian Wnuk, przygotowujący rozprawę doktorską na temat twórczości Tadeusza Kuntzego, z prośbą o informacje dotyczące przeprowadzonej konserwacji omawianych obrazów. Ks. M. Wnuk pisał: „kilka lat temu [...] pojechałem do Łucka, aby naocznie sprawdzić czy owe obrazy jeszcze istnieją. Wówczas dowiedziałem się tyle, że zginęły i nikt nie potrafił mi udzielić informacji. Wtedy uznałem, że rzeczywiście zginęły... Okazuje się, że tak się nie stało...”.

przez Biuro Pełnomocnika Rządu RP ds. Polskiego Dziedzictwa Kulturalnego za Granicą, przyczyniły się do uratowania trzech cennych zabytków polskiego dziedzictwa narodowego, pozostających poza krajem. Ujawniły również, że te cenne zabytki polskiego malarstwa sztalugowego, zwłaszcza oba obrazy przypisywane Tadeuszowi Kuntzemu, nie zagięły w czasie wojennej zawieruchy i w późniejszych latach bolszewickiej władzy; przypomniały dawniejsze i współczesne dzieje tych zabytków oraz pomogły sformułować niektóre ustalenia i pytania do przyszłych badań.

1. Potwierdzone zostało autorstwo Tadeusza Kuntzego odnośnie do obrazu *Św. Michał Archanioł*, czy może raczej *Apoteoza Michała Archanioła*. Obraz ten można obecnie przesunąć z grupy dzieł przypisywanych prawdopodobnie temu artyście<sup>34</sup> do dzieł udokumentowanych. Interesująco wypadłoby porównanie, zwłaszcza pod względem konserwatorskim, omawianego obrazu z jego rysunkiem w tuszu, wykonanym rzekomo przez Kazimierza Wojniakowskiego, znajdującym się przed 1939 r. w zbiorach Biblioteki Pawlikowskich we Lwowie<sup>35</sup>. Roboczo na razie można stwierdzić, że scena *Apoteozy Świętego Michała Archanioła*, szczególnego sługi i posła Bożego, któremu Pan powierza misje wymagające specjalnej siły i hartu<sup>36</sup>, z obrazu łuckiego, jest bardziej hieratyczna – bogatsza, wspanialsza, dostojniejsza od analogicznej sceny pędzla tegoż malarza, z roku 1758, na obrazie w ołtarzu głównym kościoła Ojców Paulinów na Skałce w Krakowie<sup>37</sup>.

2. Zachowana i odnaleziona sygnatura malarza na obrazie łuckim *Apoteoza Św. Michała Archanioła* uprawdopodobnia informację sprzed prawie stu lat o rzekomych napisach odnalezionych za rządów diecezją bpa Karola Niedziałkowskiego (1901-1911) na trzech obrazach ołtarzowych, które pozwoliły stwierdzić, iż ich autorem jest „Kunitzer – Konicz”, czyli Kuntze. Może kwerenda materiałów archiwalnych kurii łuckiej z czasów bpa K. Niedziałkowskiego, jeżeli takowe się zachowały, pozwoliłaby na jednoznaczne usta-

---

<sup>34</sup> P r u s z y ń s k a, dz. cyt., s. 368.

<sup>35</sup> Tamże.

<sup>36</sup> O roli i zadaniach Świętego Michała Archanioła zob.: J. K ł o c z o w s k i, *Kult św. Michała Archanioła w Polsce średniowiecznej*, „Zeszyty Naukowe KUL”, 14(1971), z. 4, s. 19-27; *Encyklopedia kościelna*, t. I, Lublin, 1973, s. 863; R. B r y k o w s k i, *Bolesław Chrobry na ikonie św. Michała Archanioła z Perespy*, w: *Dzieje Lubelszczyzny*, t. VI – *Między Wschodem i Zachodem*, cz. 3, Kultura artystyczna, red. Tadeusz Chrzanowski, Lublin 1992, s. 249-364.

<sup>37</sup> *Katalog zabytków sztuki w Polsce*, t. IV – *Miasto Kraków*, cz. V, Kazimierz i Stradom. Kościoły i klasztory, 2 red. I. Rejduch-Samkowa i J. Samek, Warszawa 1994, s. 8, fig. 224.



lenie autorstwa. Sygnatury bowiem, czy innego rodzaju napisy mające świadczyć o autorstwie T. Kuntzego, jeżeli znajdowały się na obrazie *Święta Trójca*, uległy wraz z nim spaleni, zaś obraz *Wniebowzięcie N. P. Marii* dotrwał do naszych czasów z ubytkami malowidła do 40% na licu i miał liczne, znaczne braki oryginalnego płótna oraz zniszczone i postrzępione brzegi obrazu, mogły więc one ulec zniszczeniu. Być może odnalezienie ikonograficznego przekazu obrazu *Wniebowzięcie N. P. Marii*, autorstwa T. Kuntzego, z ołtarza głównego w kościele w Kocku, spalonego w czasie działań wojennych w 1939 r.<sup>38</sup> i porównanie obu przedstawień wniosłoby nowe elementy w sprawie autorstwa obrazu łuckiego.

3. Rok 1786 umieszczony obok podpisu Tadeusza Kuntzego na łuckim obrazie i dwa dalsze obrazy z katedralnego kościoła, autorsko związane z naszym malarzem, były zamówieniem niezwykle poważnym prowokującym do pytania czy Taddeo Polacco – Kuntze, wykonał je na zamówienie w Rzymie, gdzie mieszkał na stałe co najmniej od 1766 r.<sup>39</sup>, czy też dla jego wykonania przebywał w tym czasie ponownie w kraju, co dotąd nie zostało odnotowane w jego życiorysie?

Wykonanie zamówienia przypadałoby na czas rządów diecezją bpa Feliksa Pawła Turskiego (1771-1790), kiedy kościołowi pojezuickiemu przyznany został tytuł katedry w 1787 r.<sup>40</sup>

4. Obraz roboczo nazwany *Kazanie*, a pozbawiony wyraźniejszych atrybutów, został niebawem określony, na podstawie porównania wielu życiorysów świętych, jako obraz *Św. Franciszka Salezego*, biskupa i doktora Kościoła, słynącego z licznie głoszonych kazań. Był on od swojej śmierci (zm. 1622), aż do początków ubiegłego stulecia niezwykle popularny (kanonizowany 1665; ogłoszony doktorem kościoła 1877), zwłaszcza wśród zakonów, a wiele instytucji kościelnych powoływano pod jego wezwaniem<sup>41</sup>.

W czasie konserwacji obrazu (1997-1998) stwierdzono, że został on najpewniej dopasowany z większego prostokąta do jednej z wnęk ołtarzowych. Świadczą o tym m.in. ucięte od góry malowane świeczniki<sup>42</sup>. Wysłunięto też

---

<sup>38</sup> P r u s z y ń s k a, dz. cyt., s. 370; obraz ten wymieniany jest jako udokumentowane dzieło Tadeusza Kuntzego.

<sup>39</sup> Tamże, s. 368.

<sup>40</sup> P r o k o p, dz. cyt., s. 160-164.

<sup>41</sup> Podobne stanowisko zajęła komisja powołana przez łuckiego biskupa ordynariusza, por.: *Dziennik prac konserwatorskich*, zapis pod datą 17. 07. 98.

<sup>42</sup> M a l c z e w s k a, K o k o c i ń s k a, R u d n i e w s k a, *Sprawozdanie z II i III etapu prac*, zob. przypis 27.

przypuszczenie, że miało to miejsce w XIX stuleciu, po przejęciu obrazu z jednego z łuckich klasztorów zamkniętych przez władze zaborcze<sup>43</sup>. I w tym wypadku niezbędne są kwerendy archiwalne, o ile odpowiednie materiały zachowały się w archiwach rosyjskich, polskich lub ukraińskich.

5. We wnętrzu katedry łuckiej lica trzech obrazów, konserwowane w latach 1997-1999, odbijają świetlistą gamą kolorystyczną od obrazów, które pozostawały tutaj, gdy katedra została zamieniona na muzeum ateizmu i wówczas były poddane zabiegom renowacyjnym. Ich lica są ciemne, jakby przybrudzone, są częściowo rozmyte i przemalowane, wymagają możliwie szybkich oględzin konserwatorskich i podjęcia odpowiednich prac.

#### SPIS ILUSTRACJI

1. Łuck, katedra. Obraz „Święta Trójca” z ołtarza głównego. Najprawdopodobniej mal. Tadeusz Kuntze, 2 poł. w. XVIII; spalony w 1924 r. Fot. przed 1924. Zbiory Instytutu Sztuki PAN w Warszawie.
2. Łuck, katedra. Kons. Krystyna Kokocińska oczyszcza lico obrazu „Wniebowzięcie N. P. Marii”, w głębi nawinięty na bęben obraz „Apoteoza Św. Michała Archanioła”. Fot. I. Malczewska, 1997. Zbiory Ośrodka ds. Polskiego Dziedzictwa Kulturowego poza Granicami Kraju.
3. Łuck, katedra. Na podłodze obraz „Apoteoza Św. Michała Archanioła”, kons. kons. Krystyna Kokocińska, Halina Rudniewska i Marek Chmielewski rozkładają trzeci, odnaleziony na bębnie obraz „Kazania św. Franciszka Salezego”. Fot. I. Malczewska, 1997. Zbiory Ośrodka.
4. Łuck, katedra. Obraz „Apoteoza Św. Michała Archanioła” w ołtarzu drugiego przęsła prawej, bocznej nawy. Fot. zapewne przed 1924. Zbiory IS PAN.
5. Łuck, katedra. Fragment obrazu „Apoteoza Św. Michała Archanioła” po oczyszczeniu lica i założeniu kitów. Fot. I. Malczewska, 1998. Zbiory Ośrodka.
6. Łuck, katedra. Obraz „Apoteoza Św. Michała Archanioła”. Sygn. Tadeusz Kuntze, 1786. Po pracach konserwatorskich i wmontowaniu do wnęki ołtarzowej. Fot. A. Stasiak. Zbiory Ośrodka.
7. Łuck, katedra. Obraz „Kazanie Św. Franciszka Salezego”. Po oczyszczeniu lica. Fot. I. Malczewska, 1997. Zbiory Ośrodka.

---

<sup>43</sup> Tamże.

8. Łuck, katedra. Fragment dolny obrazu „Kazanie Św. Franciszka Salezego”. Najbardziej zniszczony, po założeniu kitów. Fot. I. Malczewska, 1998. Zbiory Ośrodka.
9. Łuck, katedra. Kons. kons. Izabela Malczewska i Krystyna Kokocińska wykonują prace dublażowe przy obrazie „Kazanie Św. Franciszka Salezego”. Fot. H. Rudniewska, 1997. Zbiory Ośrodka.
10. Łuck, katedra. Obraz „Kazanie Św. Franciszka Salezego”, 2. poł. w. XVIII, po pracach konserwatorskich i zamontowaniu we wnęce ołtarzowej. Fot. A. Stasiak. Zbiory Ośrodka.
11. Łuck, katedra. Obraz „Wniebowzięcie N. P. Marii”. Po oczyszczeniu lica. Fot. I. Malczewska, 1997. Zbiory Ośrodka.
12. Łuck, katedra. Fragment najbardziej zniszczonej górnej części obrazu „Wniebowzięcie N. P. Marii”, po odsłonięciu lica. Fot. I. Malczewska, 1997. Zbiory Ośrodka.
13. Łuck, katedra. Fragment części środkowej obrazu „Wniebowzięcie N. P. Marii”. Po odsłonięciu lica. Fot. I. Malczewska, 1997, zbiory Ośrodka.
14. Łuck, katedra. Obraz „Wniebowzięcie N. P. Marii” po pracach konserwatorskich „w drodze” do wnęki ołtarzowej. Fot. I. Malczewska, 1999. Zbiory Ośrodka.
15. Łuck, katedra. Obraz „Wniebowzięcie N. P. Marii”. Najprawdopodobniej mal. Tadeusz Kuntze, 2 poł. w. XVIII. Po pracach konserwatorskich i wmontowaniu we wnęce ołtarzowej. Fot. A. Stasiak. Zbiory Ośrodka.

#### CONSERVATION OF THREE PAINTINGS FROM THE POST-JESUIT CHURCH IN ŁUCK

##### S u m m a r y

After 1945 the Polish population left the lands taken over by the Soviet Union. This was the result of the aggression committed against Poland on 17 September 1939, which was sanctioned in the provisions of the conferences in Yalta (February 1945) and Potsdam (July-August 1945). After that the Roman-Catholic cathedral in Łuck (until 1773 a Jesuit church) was closed in 1948 for cult activities by the Bolshevik authorities, similar to most Catholic churches in the Soviet Ukraine. Soon the cathedral was turned into a storehouse, then to a mechanic workshop, and from 1980 the History of Religion and Atheism Museum was opened in it.

The cathedral was regained by the Catholic Church in June 1991. During the past 43 years a lot of unfavourable changes took place in its furnishings. Especially many paintings were lost from the numerous collection enriched in the 19<sup>th</sup> century by paintings taken from other Łuck churches that belonged to religious orders, closed by the Russian invader authorities.

In 1996 the then cathedral parish priest, Canon Ludwik Kamilewski, applied to the Board of the Polish Association „Wspólnota Polska” („Polish Commonwealth”) in Warsaw to make an inspection and conservation of two paintings rolled on a drum. Conservation works were organized by the Centre for Polish Cultural Heritage Abroad of the Association „Wspólnota Polska” and they were funded by the Senate of the Polish Republic and the Office of the

Government Plenipotentiary for Polish Cultural Heritage Abroad. They were done in the years 1997-1999 by the Conservation Team including Krystyna Kokocińska, Izabela Malczewska (manager) and Halina Rudniewska.

After the works were started it turned out that on the drum there were not two but three paintings from the side altars of the cathedral: *Assumption of the Virgin Mary*, *Apotheosis of St Michael the Archangel* (both about 430 x 205 cm) and *St Francis of Sales* (about 260 x 137 cm).

The state of preservation of the paintings was bad; the losses of paint in *Assumption of the Virgin Mary* reached about 40% and in the remaining paintings ranged from 10% (*Apotheosis of St Michael the Archangel*) to 15% (*St Francis of Sales*). There were also considerable losses of the original canvas, especially on the edges; and the size of the paintings and a lack of a properly equipped room formed hard working conditions for the conservators. After cleaning their back sides all the three paintings were doubled on a new canvas ('on wax'); next their faces were cleaned with ammonia soap and turpentine; new canvas was inserted in the places where the original canvas was missing and it was ironed; all the losses of the undercoat were complemented with chalk and glue filler and retouched with water-colours and varnished, and when the varnish was dry pointing and reconstruction of bigger paint losses were done in oil and resin; and the paintings were varnished again. For all the three paintings also new frames were made.

On 17 September 1999 the last of the three paintings – *Assumption of the Virgin Mary* – returned to its original place.

Two of the pictures – *Apotheosis of St Michael the Archangel* and *Assumption of the Virgin Mary* – like the painting *The Holy Trinity* from the high altar (the painting was burnt in 1924) in the first decade of the 20<sup>th</sup> century were connected with the name of Tadeusz Kuntze, the Polish painter educated in Rome and known there as Taddeo Polacco. Earlier all the three paintings had been attributed to the Polish painter Marceli Bacciarelli. During the conservation on the painting *Apotheosis of St Michael the Archangel* a hardly legible signature 'Tadeusz Kuntze 1786' was found. Finding it allows us to transfer the picture from the group of paintings attributed to that painter to the group of ones that are documented; at the same time it makes probable the information that when during Bishop Karol Niedziałkowski's rule (1901-1911) in the Łuck diocese the three paintings were taken out of the altars inscriptions were found on them proving that they were painted by T. Kuntze; the above mentioned signature could be one of them.

Tadeusz Kuntze, born in 1733, left Poland for good in 1759 and in 1763 or 1765 he settled down in Rome where he died in 1793. Making the three paintings for the Łuck cathedral was an important order; hence answering the question if the artist executed it in Rome or during a stay in Poland we don't know about would be interesting. May be an answer to this question can be found in the future.

Who painted *St Francis of Sales* is still unknown. May be this will be changed by research in the archives or by comparative-style studies. During the reported conservation works it was pointed that the painting was initially a little bigger and at a certain moment it was adjusted to the smaller altar niche, which is proven by the painted candlesticks in the upper part of the painting that are cut. This could happen in the 19<sup>th</sup> century, after possible taking over the painting from one of the Łuck monasteries, closed by the Russian authorities.

The conservation works on the paintings from the Łuck cathedral helped save three precious monuments of the Polish national heritage that are abroad, in the lands that used to be part of the Polish State; now they are common cultural heritage of Poland and the Ukraine.

*Translated by Tadeusz Karłowicz*



1. Łuck, katedra. Obraz „Święta Trójca” z ołtarza głównego, najprawdopodobniej mal. Tadeusz Kuntze, 2 poł. w. XVIII; spalony w 1924 r. (fot. przed 1924, zbiory Instytutu Sztuki PAN w Warszawie)



2. Łuck, katedra. Ks. Krystyna Kokocińska oczyszcza lico obrazu „Wniebowzięcie N. P. Marii”, w głębi nawinięty na bęben obraz „Apoteoza Św. Michała Archanioła” (fot. I. Malczewska, 1997, zbiory Ośrodka ds. Polskiego Dziedzictwa Kulturowego poza Granicami Kraju)



3. Łuck, katedra. Na podłodze obraz „Apoteoza Św. Michała Archanioła”, ks. Ks. Krystyna Kokocińska, Halina Rudniewska i Marek Chmielewski rozkładają trzeci, odnaleziony na bębnie obraz „Kazania św. Franciszka Salezego” (fot. I. Malczewska, 1997, zbiory Ośrodka)



4. Łuck, katedra. Obraz „Apotheoza Św. Michała Archaniola” w ołtarzu drugiego przęsła prawej, bocznej nawy (fot. zapewne przed 1924), zbiory IS PAN)



5. Łuck, katedra. Fragment obrazu „Apoteoza Św. Michała Archaniola” po oczyszczeniu lica i założeniu kitów (fot. I. Malczewska, 1998, zbiory Ośrodka)





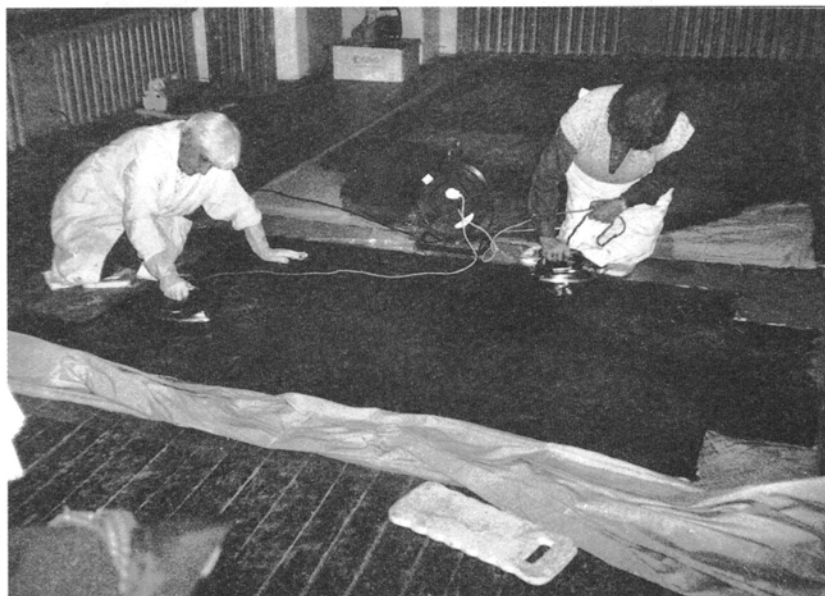
6. Łuck, katedra. Obraz „Apoteoza Św. Michała Archaniola”, sygn. Tadeusz Kuntze, 1786, po pracach konserwatorskich i wmontowaniu do wnęki ołtarzowej (fot. A. Stasiak, zbiory Ośrodka)



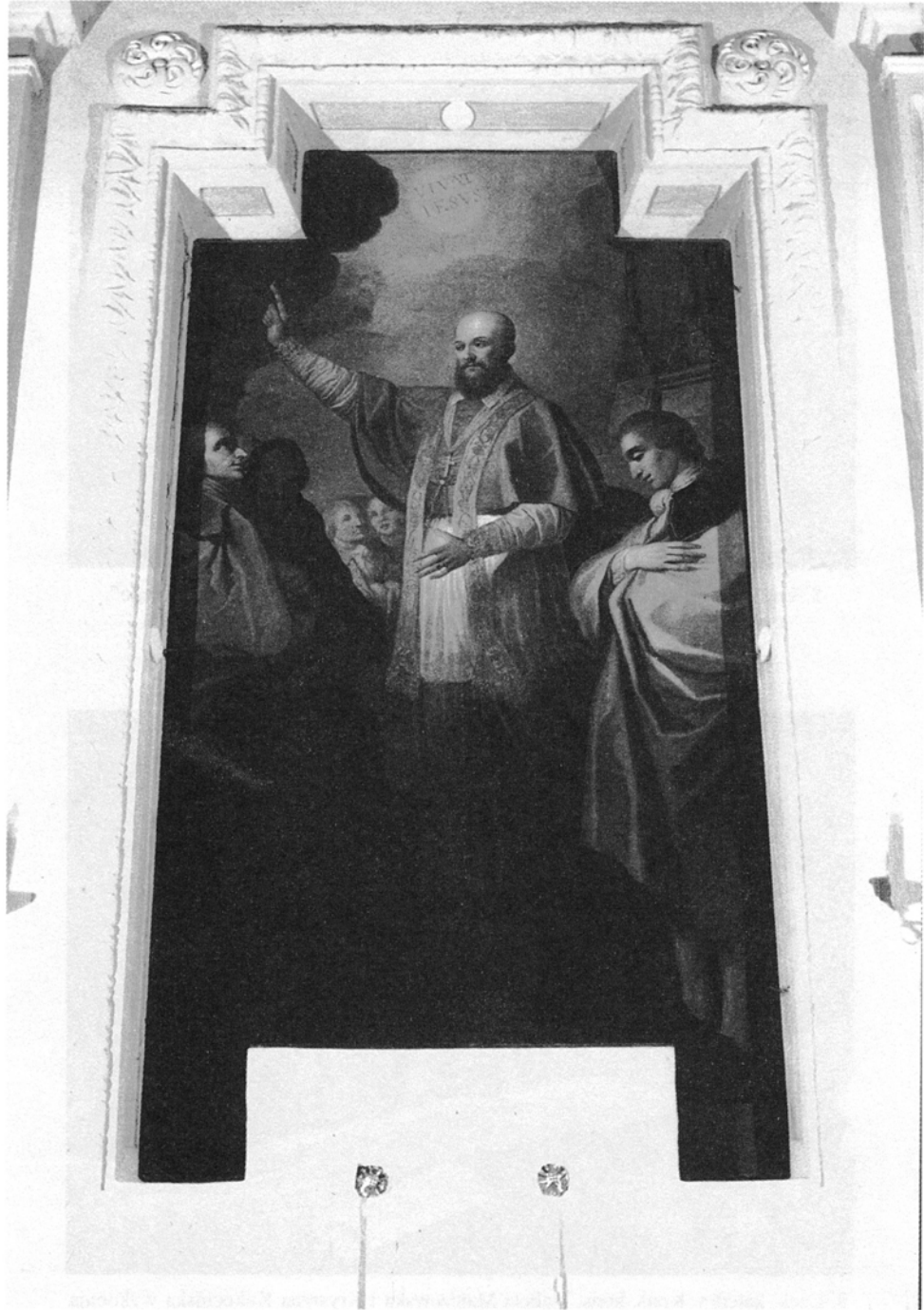
7. Łuck, katedra. Obraz „Kazanie Św. Franciszka Salezego”, po oczyszczeniu lica (fot. I. Malczewska, 1997, zbiory Ośrodka)



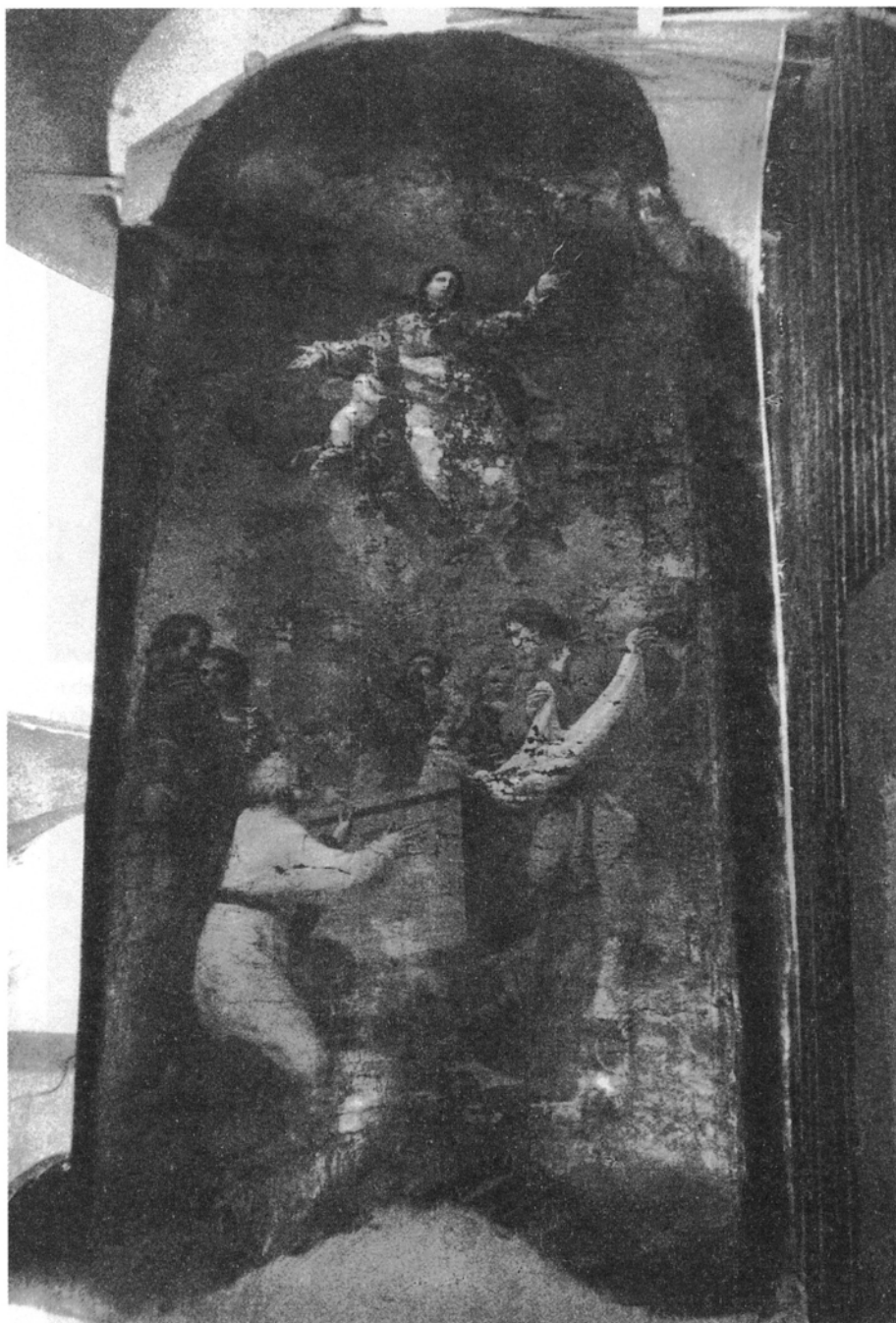
8. Łuck, katedra. Fragment dolny obrazu „Kazanie Św. Franciszka Salezego”, najbardziej zniszczony, po założeniu kitów (fot. I. Malczewska, 1998, zbiory Ośrodka)



9. Łuck, katedra. Kons. kons. Izabela Malczewska i Krystyna Kokocińska wykonują prace dublażowe przy obrazie „Kazanie Św. Franciszka Salezego” (fot. H. Rudniewska, 1997, zbiory Ośrodka)



10. Łuck, katedra. Obraz „Kazanie Św. Franciszka Salezego”, 2. poł. w. XVIII, po pracach konserwatorskich i zamontowaniu we wnęce ołtarzowej (fot. A. Stasiak, zbiory Ośrodka)



11. Łuck, katedra. Obraz „Wniebowzięcie N. P. Marii”, po oczyszczeniu lica (fot. I. Malczewska, 1997, zbiory Ośrodka)





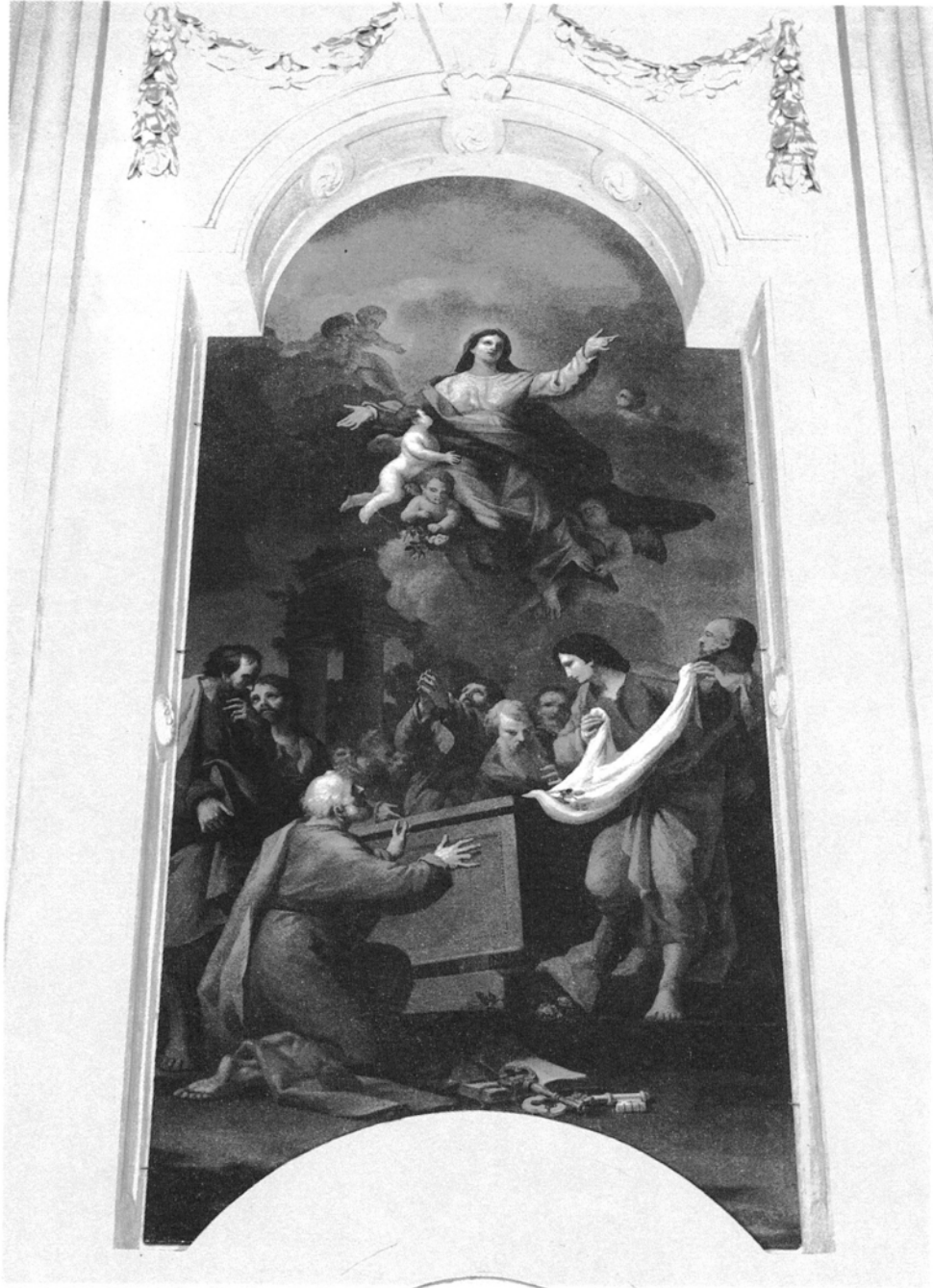
12. Łuck, katedra. Fragment najbardziej zniszczonej górnej części obrazu „Wniebowzięcie N. P. Marii”, po odsłonięciu lica (fot. I. Malczewska, 1997, zbiory Ośrodka)



13. Łuck, katedra. Fragment części środkowej obrazu „Wniebowzięcie N. P. Marii”, po odsłonięciu lica (fot. I. Malczewska, 1997, zbiory Ośrodka)



14. Łuck, katedra. Obraz „Wniebowzięcie N. P. Marii” po pracach konserwatorskich „w drodze” do wnęki ołtarzowej (fot. I. Malczewska, 1999, zbiory Ośrodka)



15. Łuck, katedra. Obraz „Wniebowzięcie N. P. Marii”, najprawdopodobniej mal. Tadeusz Kuntze, 2 poł. w. XVIII, po pracach konserwatorskich i wmontowaniu we wnęce ołtarzowej (fot. A. Stasiak, zbiory Ośrodka)