

IRENA ROLSKA-BORUCH

Lublin

### OPRAWA EWANGELIARZA – DZIEŁO ZŁOTNIKA JOHANNA GOTTLoba MERTZSCHINGA

W skarbcu dawnego kościoła OO. Jezuitów, a obecnie katedry lubelskiej pod wezwaniem św.św. Jana Chrzciciela i Jana Ewangelisty, przechowuje się misternie wykonaną srebrną, połączoną oprawę (o wymiarach 17 x 7,5 x 5 centymetrów) niewielkiego Ewangeliarza. Zewnętrzną osłonę Ewangeliarza, złożoną z dwóch srebrnych blach połączono zawiaskami z półokrągłą blachą grzbietu. W profilowanych, ozdobionych falistą wstęgą, prostokątnych polach oprawy umieszczono, ujęte w profilowane ramki, owalne plakietki z figuralnymi scenami, ukazującymi Ostatnią Wieczerzę, scenę Biczowania i Chrystusa ukrzyżowanego, a wszystkie postacie w medalionach mają wysokość od 2 do 3 cm.

Na pozostałe pola prostokątnych blach nałożono ażurowy ornament w postaci suchego akantu. Rozłożone symetrycznie nad i pod scenami figuralnymi akantowe gałązki oplatają plakietki, układając się w spirale – mniejsze w środku – większe zajmują skrajne naroża prostokątów. Nieco inaczej, bardziej ściśle ułożono ornament akantowy na grzbiecie Ewangeliarza, zachowując jednak taki sam układ. Na zatrzaskowym zapięciu oprawy, w formie owalnej blachy zastosowano odmienny ornament. Jej brzegi ozdobiono trybowanym ornamentem, przypominającym nakładane na siebie wydłużone cekiny. Podobnie jak na awersie i rewersie oprawy, elementem dekoracyjnym zapięcia jest nakładany, ażurowy ornament w postaci suchego akantu. Pośrodku umieszczono sześciolistny kwiat akantu, spod którego wyrastają cztery spiralne gałązki, tworzące czteroliść, stykające się w przeciwieństwie do spiral z oprawy grzbietu, dośrodkowo. Pozostałe puste miejsca uzupełniono

również gałkami suchego akantu. Owalne zapięcie połączono z zawiaskami profilowanymi listwami z motywem falującej wstęgi.

Z przodu oprawy w owalnym medalionie znajduje się trybowana scena z przedstawieniem Ostatniej Wieczery, odbywającej się na tle ściany budynku o delikatnie zaznaczonym podziale architektonicznym. W pomieszczeniu z wyraźnie podkreślonym portalem i ukazaną perspektywnie podłogą, za ustawionym w centrum kompozycji, prostokątnym stołem, umieszczono frontalnie półpostać Jezusa. Jego głowę otacza ryty nimb. Chrystus prawą, uniesioną do góry ręką błogosławi stojący przed nim na stole dzban z winem, w lewej dłoni trzyma okrągły chleb. Wokół stołu siedzą apostołowie. Postacie wyraźnie przeżywają moment ustanowienia sakramentu Eucharystii. Świadczy o tym poruszenie każdej postaci, ich głów, twarzy, gestykulacja i sposób ułożenia szat. Uwagę zwraca indywidualizm i drobiazgowość w ukazaniu twarzy apostołów.

Na rewersie oprawy w owalnym medalionie umieszczono scenę Biczowania Chrystusa wykonaną, podobnie jak pozostałe w technice trybowania. Zdarzenie rozgrywa się na tle zarysowanych, rytowanych konturów architektury o cechach nowożytnych, prawdopodobnie w podcieniach pałacowej galerii. Do okrągłego słupa przywiązano Chrystusa, a na Jego skronie nałożono koronę cierniową. Muskularne ciało Jezusa ugina się pod ciosami biczujących oprawców. Złotnikowi udało się, zważywszy na niewielkie rozmiary medalionu, w pełni oddać proporcję, anatomię i dynamikę ciała Chrystusa oraz jego oprawców. U stóp słupa rzucono skłębioną szatę. Dramatyczną scenę biczowania uzupełniają schematycznie przedstawione, rytowane postacie rzymskich żołnierzy.

Na grzbiecie oprawy Ewangeliarza znajduje się owalny medalion z Chrystusem ukrzyżowanym. Muskularne, trybowane ciało Zbawiciela zawisło na ramionach krzyża stojącego na szczycie wzgórza. Głowa Jezusa opadła na lewe ramię, zapadły się powłoki brzuszne, a skrzyżowane i przybite do krzyża nogi zwisają bezwładnie. W tej statycznej scenie lekko rozwiane jest tylko perizonium. Na pewien ruch zdają się wskazywać rytowane obłoki i schematycznie potraktowany horyzont, rozciągający się za wzgórzem z czaszką, na którym ustawiono krzyż.

Oprawa Ewangeliarza została wykonana przez mistrza, który doskonale opanował techniki złotnicze, potrafił stworzyć dzieło o niepowtarzalnym charakterze. Pozostawił po sobie znaki złotnicze, które pozwoliły na ustalenie autorstwa. Na wewnętrznej stronie zamknięcia oprawy znajdują się punce: imienna IGLM i miejska litera G oznaczająca miasto Görlitz-Zgorzelec. Według Erwina Hintze punca imienna należała do złotnika Johanna Gottloba

Mertzschinga (I– Johann GL– Gottlob M– Mertzsching) czynnego w cechu miejskim miasta Görlitz w latach 1704-1722<sup>1</sup>. Punca miejska była używana w latach 1650-1680 przez złotników miasta Görlitz<sup>2</sup>, lecz niewykluczone, że stosowano ją jeszcze dłużej, jak czyniono to w cechach innych miast. Srebrna oprawa Ewangeliarza ze skarbca dawnego kościoła Jezuitów w Lublinie należy do rzadko spotykanych tego rodzaju obiektów złotniczych. Jej wysokie walory artystyczne świadczą o doskonałym poziomie rzemiosła wykonywanego przez Johanna Gottloba Mertzschinga.

#### SPIS ILUSTRACJI

1. Oprawa Ewangeliarza ze sceną Ostatniej Wieczerzy (rewers oprawy). Fot. S. Ciechan.
2. Oprawa Ewangeliarza ze sceną Biczowania (awers oprawy). Fot. S. Ciechan.
3. Oprawa Ewangeliarza ze sceną Ukrzyżowania (grzbiet oprawy). Fot. S. Ciechan.
4. Oprawa Ewangeliarza z puncą Johanna Gottloba Mertzschinga, puncą miejską Görlitz (po wewnętrznej stronie zapięcia oprawy). Fot. S. Ciechan.

#### THE BINDING OF A BOOK OF GOSPEL – THE WORK OF THE GOLDSMITH JOHANN GOTTLob MERTZSCHING

#### S u m m a r y

In the treasury of the former Jesuit church in Lublin, and now in the St John the Baptist and John the Evangelist cathedral in Lublin there is a silver and gilded binding of a book of Gospel made by the German goldsmith Johann Gottlob Mertzsching who worked in **Görlitz**. Among open-work acanthus twigs three medalions are put with scenes of the Last Supper, Flagellation and Christ Crucified. In these little pictures first of all the anatomy and psyche of the people are presented in a masterly way. The binding of the Lublin book of Gospel proves great artistry of Johann Gottlob Merstzsching who worked in the trade guild in the years 1704-1722.

*Translated by Tadeusz Karłowicz*

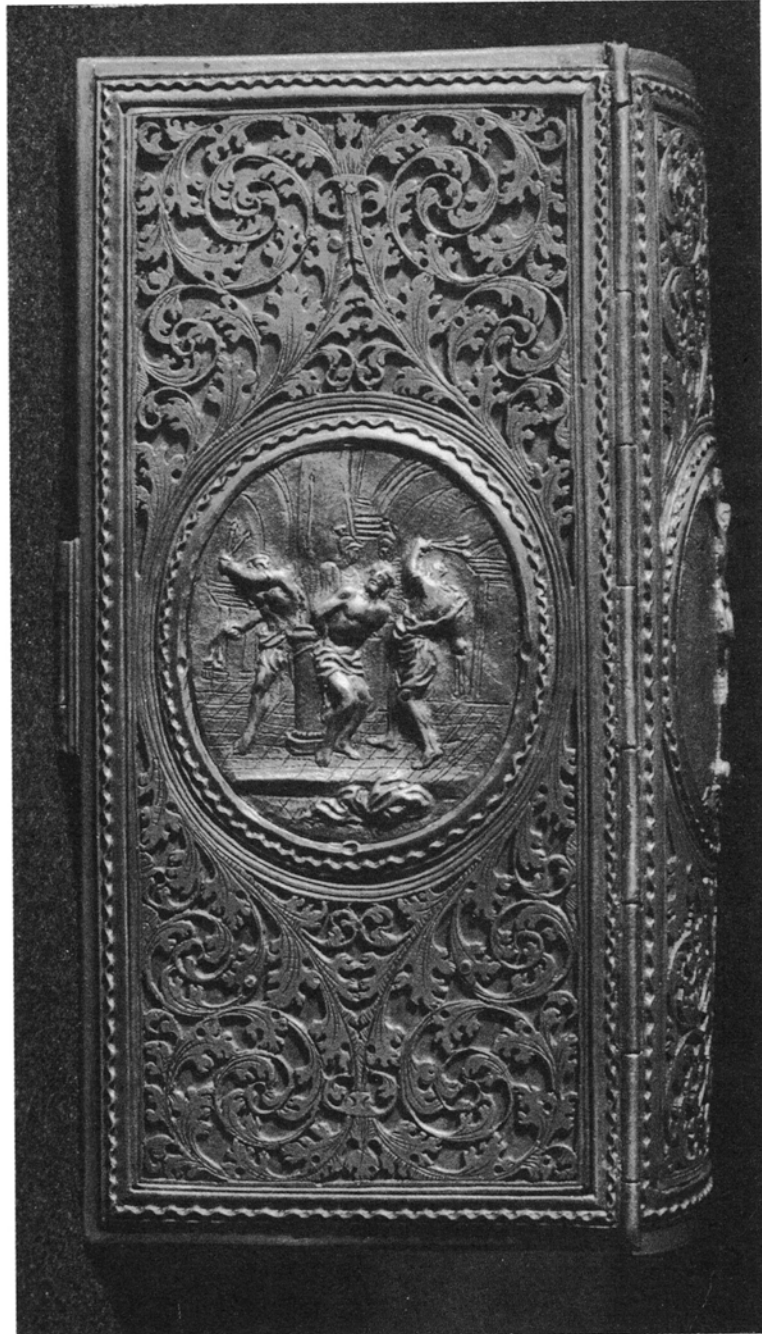
---

<sup>1</sup> E. H i n t z e, *Schlesische Goldschmiede*, w: *Schlesiens Vorzeit in Bild und Schrift*, N.F. t. VI, Breslau 1912, s. 116.

<sup>2</sup> Tamże, s. 115.



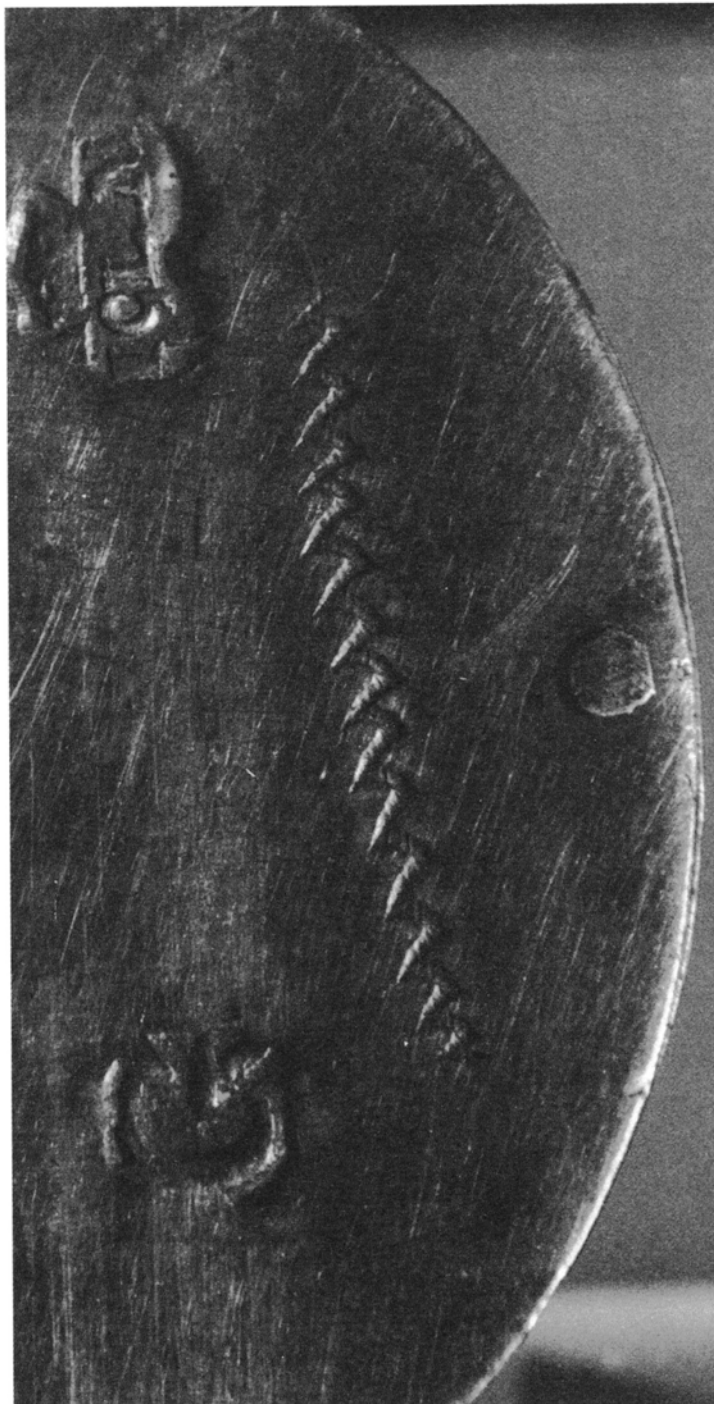
1. Oprawa Ewangeliarza ze sceną Ostatniej Wieczerzy (rewers oprawy).  
Fot. S. Ciechan



2. Oprawa Ewangeliarza ze sceną Biczowania (awers oprawy).  
Fot. S. Ciechan



3. Oprawa Ewangeliarza ze sceną Ukrzyżowania (grzbiet oprawy).  
Fot. S. Ciechan



4. Oprawa Ewangeliarza z puncą Johanna Gottloba Mertschinga, puncą miejską Görlitz (po wewnętrznej stronie zapięcia oprawy).  
Fot. S. Ciechan.