

ANDRZEJ BETLEJ

Kraków

## KILKA UWAG NA TEMAT KOŚCIOŁA JEZUITÓW W PRZEMYŚLU W XVII WIEKU\*

Kościół i kolegium Jezuitów w Przemyślu należą do nielicznej grupy budowli, których dotychczas nie opracował ks. Jerzy Paszenda SJ. Dlatego wydaje się, iż warto choćby w niewielkim stopniu przedstawić przynajmniej niektóre aspekty związane z tym zespołem: stan badań, dzieje budowy w XVII stuleciu oraz pokrótce opisać interesujące, zachowane projekty Giacomo Briano.

### 1. STAN BADAŃ

Dotychczasowe opracowania poświęcone budowie kościoła jezuickiego w Przemyślu są nieliczne. Pierwsze wiadomości na temat dziejów kościoła i klasztoru w XVII wieku pojawiły się w literaturze starożytniczej<sup>1</sup>. Do-

---

\* Niniejszy artykuł powstał na marginesie szerszego opracowania poświęconego kościołowi i klasztorowi przemyskiemu w XVII i XVIII stuleciu oraz przygotowywanej monografii twórczości Giacomo Briano. Tak jak przy wszystkich pracach poświęconych sztuce w kręgu zakonu jezuitów winien jestem wdzięczność i słowa podziękowania za wszechstronną pomoc przy mej pracy ks. Jerzemu Paszendzie SJ.

<sup>1</sup> L. H a u s e r, *Monografia miasta Przemyśla*, Przemyśl 1884, s. 204-206; S. G o - l i ń s k i, *Historia Gimnazjum Przemyskiego*, Przemyśl 1894, s. 11-12; T. Ł ę k a w s k i, *Katedra przemyska wraz z kościołem filialnym Najświętszego Serca Pana Jezusa*, Przemyśl 1906, s. 69-77.

kładniejsze dane dotyczące historii budowli opublikował Stanisław Załęski<sup>2</sup>, a krótkie wzmianki na temat zespołu pojawiły się w różnych opracowaniach historycznych i historyczno-artystycznych<sup>3</sup>, spośród których należy zwrócić uwagę na pracę Adama Miłobędzkiego<sup>4</sup>. Dzieje budowy świątyni ogólnie przedstawił Józef T. Frazik<sup>5</sup>. Hasło poświęcone kolegium przemyskiemu znajduje się w encyklopedii jezuickiej<sup>6</sup>, a historię budowy sumarycznie omówił ostatnio Roman Pelczar<sup>7</sup>.

W literaturze spornymi zagadnieniami są: kwestia datowania budowli oraz osoba architekta, projektanta budowli. O ile data rozpoczęcia budowy – rok 1627 – nie budzi większych wątpliwości, a różnice dotyczące ustalenia tego momentu w publikacjach wahają się do dwóch lat (podawane są lata: 1625, 1626, 1627), o tyle rok ukończenia prac – w dotychczasowych opracowaniach podawany jest całkowicie odmiennie. Część z nich określa ten moment na rok 1630, 1635 lub na 1637<sup>8</sup>. Kaniewski wspomina, iż świątynia była „już na ukończeniu” w roku 1631<sup>9</sup>. Załęski natomiast podaje, iż „w roku 1648 kościół był już poświęcony i na służbę bożą oddany”<sup>10</sup>; nie wskazuje jednak źródła tej informacji. W literaturze spotyka się też lata 1678 i 1679<sup>11</sup>. Według Frazika miało to miejsce „najpóźniej w latach pięćdziesiątych, ponieważ w roku 1659 na rycinie zamieszczonej w książce Celariusza kościół

---

<sup>2</sup> *Jezuici w Polsce*, t. IV, Kraków 1905, s. 1038-1041.

<sup>3</sup> K. A r ł a m o w s k i, *Rozwój przestrzenny Przemyśla*, Poznań 1953, s. 180; M. H o r n, *Ruch budowlany w miastach ziemi przemyskiej i sanockiej w latach 1550-1650 na tle przesłanek urbanizacyjnych*, Opole 1968, s. 103; K. K a n i e w s k i, *Kościół starego Przemyśla*, Przemyśl 1987, s. 93-97; J. M o t y l e w i c z, *Umowy urzędu radzieckiego w Przemyślu z klasztorami karmelitów bosych i jezuitów w XVII wieku*, „Rocznik Przemyski”, 33(1997), z. 2, s. 45-46, 48, 51-52.

<sup>4</sup> *Architektura XVII wieku w Polsce*, Warszawa 1980, s. 331.

<sup>5</sup> *Kontrakty snycerzy lwowskich z przemyskim konwentem jezuitów w XVIII w.*, „Biuletyn Historii Sztuki”, 21(1959), s. 129; t e n ż e, *Sztuka Przemyśla i okolic*, w: *Przemyśl, miasto zabytków i kultury*, Kraków 1968, s. 78; t e n ż e, *Zarys dziejów sztuki Przemyśla*, w: *Tysiąc lat Przemyśla*, t. II, Rzeszów 1976, s. 458-459, 461.

<sup>6</sup> *Encyklopedia wiedzy o jezuitach na ziemiach Polski i Litwy 1564-1995*, Kraków 1996, s. 548.

<sup>7</sup> *Działalność oświatowo-kulturalna jezuitów w diecezji przemyskiej w XVI-XVII wieku*, Przemyśl 1999, s. 18.

<sup>8</sup> G o l i ń s k i, dz. cyt., s. 12; Ł ę k a w s k i, dz. cyt., s. 73; H o r n, dz. cyt., s. 103.

<sup>9</sup> K a n i e w s k i, dz. cyt., s. 94.

<sup>10</sup> Z a ł ę s k i, dz. cyt., s. 1041.

<sup>11</sup> M. O r ł o w i c z, *Ilustrowany Przewodnik po Przemyślu i okolicach*, Przemyśl 1917, s. 68; A. G i l e w i c z, J. R ó Ź a ń s k i, *Przemyśl i okolice*, Przemyśl 1957, s. 54.

przedstawiony jest jako ukończony z dwuwieżową fasadą<sup>12</sup>. Encyklopedia jezuicka podaje rok 1671<sup>13</sup>.

Kwestia autorstwa jest skomplikowana. Pierwszą atrybucję wysunął Władysław Łoziński przypisując autorstwo kościoła Vincenzo Petrinemu<sup>14</sup> (Wincentemu Padroniemu, działającemu w Krośnie, lecz pochodzącemu z Przemyśla i pracującemu m.in. przy tamtejszym kościele dominikańskim)<sup>15</sup>. W późniejszych publikacjach pojawiły się wiadomości o wykonaniu przez Briano projektów dla Przemyśla, zachowanych w Bibliotece Narodowej w Paryżu – a co za tym idzie, artystę tego uznano za domniemanego architekta kościoła jezuickiego<sup>16</sup>. Przypuszczenia te odrzucił Jerzy Paszenda<sup>17</sup>. Także Józef Frazik, zdecydowanie negując autorstwo Briana, pozostawił kwestię autorstwa kościoła otwartą, stwierdzając, iż potrzeba dalszych badań, by rozstrzygnąć czy autorem jest Petroni, czy Jakub Solari, znany z późniejszych prac przy fortyfikacjach przemyskich<sup>18</sup>. Stanowisko pośrednie zajął Adam Miłobędzki, stwierdzając, iż Briano w latach 1627-1648 wznosił kościół jezuitów w Przemyślu, kończony przez Jakuba Solariego, krakowskiego muratora cechowego<sup>19</sup>. Za autorstwem Jakuba Solariego opowiedział się autor noty biograficznej architekta opublikowanej w *Polskim słowniku biograficznym*; artysta został bowiem wymieniony jako architekt kościoła jezuickiego w testamencie Anny Ulińskiej, fundatorki kościoła i kolegium. Boberski dopuszcza jednak możliwość, iż Solari „kontynuował budowę [...] i modyfikował pierwotne projekty jezuita Giacoma Briana”, dodając iż z osobą Solariego „wiążane jest powstanie okazałej fasady”<sup>20</sup>.

<sup>12</sup> Frazik (*Zarys dziejów...*, s. 459) powtarza tu opinię zawartą u Golińskiego (dz. cyt., s. 12).

<sup>13</sup> *Encyklopedia wiedzy...*, s. 548; datowanie to przyjmuje Pelczar (dz. cyt., s. 18).

<sup>14</sup> „Teki Konserwatorska. Rocznik Konserwatorów Starożytnych Pomników Galicyi Wschodniej”, 1(1892), s. 154 (kronika czynności).

<sup>15</sup> O Petronim zob.: M. R o ż e k, *Petroni (Pedroni) Vincenzo*, w: *Polski słownik biograficzny*, t. XX, Kraków 1980, s. 689 (tamże wcześniejsza literatura).

<sup>16</sup> T. M a ń k o w s k i, *Lwowskie kościoły barokowe*, Lwów 1932, s. 17; S. B e d - n a r s k i, *Briano Giacomo*, w: *Polski słownik biograficzny*, t. II, Kraków 1936, s. 435.

<sup>17</sup> J. P o p l a t e k, J. P a s z e n d a, *Słownik jezuitów artystów*, Kraków 1972, s. 90; J. P a s z e n d a, *Biografia architekta Giacomo Briano*, „Biuletyn Historii Sztuki”, 35(1973), s. 13.

<sup>18</sup> F r a z i k, *Zarys...*, s. 461.

<sup>19</sup> M i ł o b ę d z k i, dz. cyt., s. 331; zdanie to jest rozpowszechnione najbardziej – zob. np.: T. C h r z a n o w s k i, *Sztuka w Polsce od I do III Rzeczypospolitej*, Warszawa 1998, s. 140; błędna identyfikacja Jakuba Solariego z architektem krakowskim o tym samym imieniu została wyjaśniona przez W. Boberskiego (*Solari Giacomo*, w: *Polski słownik biograficzny*, t. 40, 2000, s. 251-252).

<sup>20</sup> B o b e r s k i, dz. cyt., s. 251.

## 2. HISTORIA BUDOWY KOŚCIOŁA

Pierwsze wzmianki o pobycie jezuitów w Przemyślu pochodzą z roku 1610, kiedy to dwóch księży „zaczęło przebywać” na dworze biskupim – bpa Stanisława Siecińskiego<sup>21</sup>. W roku 1611 jezuita kupili dwa domy „należące do dworu biskupiego”, które zburzyli, a na ich miejscu wystawili nowe, do których przeprowadzili się w listopadzie tego roku<sup>22</sup>. Dwa lata później za zgodą urzędu miejskiego doprowadzono do domów jezuickich wodociąg<sup>23</sup>. W roku 1613 biskup i starosta przemyski Adam Stadnicki zakupił kolejną kamienicę przyległą do pałacu biskupiego i ofiarował zakonnikom<sup>24</sup>. Później jezuita próbowali uzyskać rezydencję biskupią na kolegium, kiedy jednak to się nie udało, w roku 1618 wybrali na miejsce swej fundacji „jedną część miasta, która była położona od strony wielkiego domu szlacheckiego” (*aulae nobilium magna*)<sup>25</sup>. Znajdowały się tam również trzy domy kapłanów – mansjonarzy, o które rozpoczęli starania, jednak sprawa ich zakupu przeciągnęła się do następnego roku. W roku 1618 jezuita otrzymali od Stanisława Wapowskiego, kasztelana przemyskiego wybrany przez siebie teren<sup>26</sup>. W 1619 r. zakończył się spór z mansjonarzami o ich domy „przyłączone, przez nas już kupione”. W tym roku tuż przed swoją śmiercią bp Sieciński za zgodą kapituły przemyskiej oddał Towarzystwu Jezusowemu stary drewniany kościół p.w. św. Piotra, znajdujący się obok wspomnianych domów, a mansjonarzom nakazał, by ustąpili z zajmowanych gruntów<sup>27</sup>. Pierwsze kroki przy budowie kościoła i kolegium podjęto dopiero jednak w roku 1621, ponieważ po śmierci przychylnych jezuitom bpa Siecińskiego i starosty Adama Stadnickiego (zm. 1615) ich następcy fundowali klasztor karmelitów „PP. S. Teresae”<sup>28</sup>. Sąsiedztwo z karmelitami stało się zresztą przyczyną sporów między zakonnikami w 1622 r., podobnie jak z nieznanym z nazwiska obywatelem przemyskim, który wznosił swój dom na gruncie darowanym jezuitom<sup>29</sup>. Niniejsza wzmianka archiwalna świadczy, iż na miej-

<sup>21</sup> ARSI, Hist. Pol. 66, f. 222.

<sup>22</sup> Tamże.

<sup>23</sup> ARSI, Hist. Pol. 66, f. 222v.

<sup>24</sup> Z a ł ę s k i, dz. cyt., s. 1036.

<sup>25</sup> ARSI, Hist. Pol. 66, f. 223.

<sup>26</sup> ARSI, Hist. Pol. 66, f. 223v.

<sup>27</sup> Z a ł ę s k i, dz. cyt., s. 1038; ARSI, Hist. Pol. 66, f. 223v.

<sup>28</sup> ARSI, Hist. Pol. 66, f. 224v.

<sup>29</sup> ARSI, Hist. Pol. 66, f. 225.

scu przyszłej fundacji nie znajdowały się jeszcze jakiegokolwiek budynki. Dopiero w roku następnym rozpoczęto zwożenie kamienia na budowę nowej siedziby<sup>30</sup>. W tym samym roku jezuita przenieśli się do nowego budynku przystosowanego na ich użytek. Kronikarz zakonny podsumował wówczas dotychczasowe osiągnięcia: „mamy zatem kościół stary Św. Piotra nam darowany, w sąsiedztwie i dworu, i innych gruntów, częściowo pustych, częściowo uprzątniętych pod kolegium, tam świątynię na nasz użytek przystosujemy”<sup>31</sup>. Do starego kościoła św. Piotra jezuita dobudowali dwie kaplice, jedną p.w. św. Ignacego, drugą p.w. św. Stanisława Kostki<sup>32</sup>. W roku 1626 jezuita zakupili ostatni dom „położony między naszymi”<sup>33</sup>. W tym samym roku Anna z Tyrawskich Ulińska ofiarowała 90 tysięcy złotych polskich na budowę kolegium, a kolejne 12 tysięcy złotych polskich na wzniesienie kościoła<sup>34</sup>. 15 kwietnia 1626 r. uzyskano przywilej od króla Zygmunta II na wybicie bramy w murze miejskim w celu łatwiejszej zwózki materiału na budowę; w roku kolejnym uzyskano na to zezwolenie od władz miejskich. Dnia 8 maja 1627 r. biskup przemyski Achacy Grochowski poświęcił kamień węgielny pod budowę świątyni. Budowa została wsparta finansowo w roku 1630 przez marszałka wielkiego koronnego Mikołaja Wolskiego<sup>35</sup>.

Jednocześnie, od 1627 r. wznoszono drewniane zabudowania kolegium, które ukończono w 1634 r.<sup>36</sup> W roku 1635 fundację jezuita zatwierdziła konstytucja sejmowa, uwalniając plac pod budowę od wszelkich podatków<sup>37</sup>.

O dalszych losach budowy kościoła nie mamy informacji aż do roku 1638, kiedy to stwierdzono, iż budynek kościoła, „przez wiele lat zaniebdywany, tego roku szczęśliwie zaczął być odnawiany”<sup>38</sup>. Niestety nie wiemy, czy wzmianka ta dotyczy nowowznoszonej świątyni czy starego kościółka św. Piotra. Faktem jest, iż trzy lata później, w roku 1641 ówczesny rektor przemyski „u bram kościoła Św. Ignacego” witał goszczącego w Przemyślu króla Władysława IV<sup>39</sup>. W 1642 r. Stanisław Świerzyński darował zakoni-

<sup>30</sup> ARSI, Hist. Pol. 66, f. 227.

<sup>31</sup> Tamże. W tymże roku zakończono spór o przyległy do zabudowań jezuita dwór, który ostatecznie zakupiono za 800 florenów.

<sup>32</sup> ARSI, Summ. Pol. 52, f. 14.

<sup>33</sup> ARSI, An. Pol. 52, f. 47v.

<sup>34</sup> Załęski, dz. cyt., s. 1040.

<sup>35</sup> Tamże, s. 1041.

<sup>36</sup> *Encyklopedia wiedzy*, s. 548.

<sup>37</sup> Pelczar, dz. cyt., s. 18.

<sup>38</sup> ARSI, An. Pol. 52, f. 145.

<sup>39</sup> Załęski, dz. cyt., s. 1041.

kom swoją kamienicę na konwikt<sup>40</sup>. W roku 1646 Jakub Maksymilian Fredro, referendarz koronny, zapisał 2000 zł na wzniesienie kościoła<sup>41</sup>. Rezydencja przemyska uzyskała rangę kolegium w roku 1647, a jego fundatorką „ogłoszono Annę z Tyrawskich Ulińską”. Samo kolegium wówczas „nie nabrało kształtów”, bowiem budowano „z wielkim nakładem sił i środków kościół”, a następnie planowano przystąpić do wznoszenia zabudowań szkół<sup>42</sup>. Co prawda w roku 1648 ojciec fundatorki cofnął zapis uczyniony przez córkę, jednak później donację zatwierdził. W 1651 r. Ulińska w swym testamencie zapisała 50 000 zł na budowę kościoła „odemnie murowanego” legując ponadto na ten cel wszystkie swe ruchomości i klejnoty. Fundatorka kazała się pochować w kościółku św. Piotra póki „pomieniony kościół skończonym będzie”. W dokumencie tym Ulińska zapisała część majątku „Panu Jakubowi Solaremu miłemu i nader życzliwemu słudze i architektowi memu, którego wszystką życzliwością obowiązuję, aby mi fabryki kościelnej i kolegium nie odstępował”<sup>43</sup>.

Kościół i kolegium ocalały zarówno podczas najazdu Chmielnickiego, jak i potopu szwedzkiego<sup>44</sup>. Brak jednak jakichkolwiek wiadomości na temat losów budowy z tego okresu. Można przypuszczać, iż prace wówczas uległy spowolnieniu, jeśli nie wstrzymaniu. Kolejna wiadomość pochodzi dopiero z roku 1661, kiedy to odnotowano, iż „brama i portyk kolegium z korytarzem do kościoła zostały zbudowane od fundamentów”<sup>45</sup>. W 1664 r. w rezygnacji przełożonego kolegium o. Tomasza Łukanowicza stwierdzono, iż „do fabryki należy co pozostało: wapna wartego florenów 90, dachówek także ceglanych 3300 u ceglarzy rybotyckich, którzy coś powinni mieć zapłacone – nich zapytają Pana Architekta”, wymieniono ponadto sztaby żelazne wielkie i pozostałą gotówkę<sup>46</sup>. Rok następny przyniósł fundację ołtarza św. Stanisława, na którego budowę „urodzony pan Bizcki, mieszkaniec województwa przemyskiego”, ofiarował 150 florenów<sup>47</sup>. Wydaje się zatem, że budowa kościoła

<sup>40</sup> Tamże; ARSI, Summ. Pol. 52, f. 330.

<sup>41</sup> Z a ł ę s k i, dz. cyt., s. 1041.

<sup>42</sup> ARSI, Hist. Lith, f. 157v.

<sup>43</sup> M. P o d g ó r s k i, *Diversa monumenta Historica reperibila penes Ecclesiae Dioecesis r.l. Premislensis, Resoviae* 1883, s. 8, 10, 18.

<sup>44</sup> ARSI, An. Pol. 53, f. 59v.

<sup>45</sup> ATJKr., sygn. 1363, k. 110; niniejsza wzmianka informuje nas o bliżej nieokreślonych pracach przy kolegium rozbudowywanym jako murowane (?).

<sup>46</sup> Tamże, k. 123.

<sup>47</sup> ARSI, An. Pol. 53, f. 154.

w zasadniczej części była już ukończona i przystąpiono do wyposażania świątyni. W roku 1671 w rezygnacji o. Samuela Podolskiego odnotowano iż, „świątynia, której fundamenty przed około 50 laty zostały położone, [...] została ukończona”. Prace jednak jeszcze trwały, wśród materiałów budowlanych wymieniono bowiem „na pokrycie zwieńczeń alias gzymsów dachówek 500”<sup>48</sup>. W roku 1674 przeniesiono ze starego kościoła – św. Piotra – pochówki i złożono w nowej świątyni<sup>49</sup>. W tym samym roku zatroszczono się o tabernakulum, wykonano część ławek, ołtarz św. Franciszka Ksawerego<sup>50</sup>; w roku następnym zbudowano kolejne ławki, otrzymano cyborium z kościoła jarosławskiego, wykonano kraty „w górnych łukach kaplic, aby był z nich widok do nawy”, do wielkiego retabulum sprawiono wielkie obrazy przedstawiające żywot św. Ignacego; ściany kościoła ozdobiono kobiercami<sup>51</sup>. W latach 1677 i 1678 zostały zniszczone przez wichurę dachy na kościele; kościół ocalał jednak podczas pożaru Przemyśla w 1678 r.<sup>52</sup> Rok ten przyniósł nowy ołtarz w kaplicy Najświętszej Marii Panny i przebudowę starego ołtarza św. Stanisława<sup>53</sup>.

W roku 1676 „większa część kolegium zawaliła się”, budowle jednak odremontowano<sup>54</sup>. Do budowy nowego, murowanego kolegium przystąpiono w roku 1679<sup>55</sup>; budowla była w większości ukończona w roku 1683<sup>56</sup>.

<sup>48</sup> ATJKr., sygn. 1363, f. 112, 113v.

<sup>49</sup> ARSI, Hist. Pol. 54, f. 76v. Jezuiti zamierzali zburzyć ten kościółek w 1672 r., jednak po protestach bpa Stanisława Sarnowskiego i kapituły przemyskiej nie uczynili tego, obiecując wzniesienie na tym miejscu nowej kaplicy pod tym samym wezwaniem. W 1679 r. zburzyli jednakże świątynię. Kapituła wówczas wniosła skargę do generała zakonu i dopiero w 1680 ówczesny prowincjał Bartłomiej Nataniel Wąsowski zobowiązał się do wzniesienia na miejscu kościoła oratorium, do czego nie doszło (zob. ATJKr, sygn. 1362, s. 178, 196). Kiedy w 1682 r. jezuiti przystąpili do budowy szkół, ponaglani przez kapitułę oświadczyli, iż właśnie powstająca część budynku szkolnego, mieszcząca klasę retoryki, będzie miała kształt oratorium; oświadczenia tego nie zrealizowali.

<sup>50</sup> Tamże, f. 77, 78.

<sup>51</sup> Tamże, f. 78, 169v.

<sup>52</sup> ARSI, Hist. Pol. 54, f. 175v.; Hist. Pol. 55, f. 59.

<sup>53</sup> ARSI, Hist. Pol. 55, f. 59v.

<sup>54</sup> ARSI, Hist. Pol. 54, f. 174v.

<sup>55</sup> ARSI, Hist. Pol. 55, k. 59v.

<sup>56</sup> ATJKr., sygn. 1363, k. 130; z okresu budowy pochodzi projekt kolegium, w znacznej części pokrywający się z istniejącym, znajdujący się w zbiorach Biblioteki Narodowej w Paryżu – zob. J. V a l l e r y - R a d o t, *Le recueil de plans d'edifices de la Compagnie de Jésus conservé a la Bibliothèque Nationale de Paris*, Rome 1960, s. 354, sygn. VR 1149. Natomiast w zbiorach Biblioteki Narodowej na Malcie znajduje się opis do tego projektu zatytułowany *Idea Collegii Praemisiensis 1681*, k. 213r.-214v.

30 lipca 1684 r. biskup Jan Zbąski konsekrował kościół p.w. św. Ignacego<sup>57</sup>. W tymże roku przeniesiono uroczyście obraz Matki Boskiej z oratorium (zapewne w kolegium) do kościoła. W roku następnym konsekrowano nowe ołtarze: Najświętszej Marii Panny i św. Franciszka Ksawerego, a w wielkim ołtarzy umieszczono obraz św. Ignacego.

Pierwsze prace restauracyjne przy świątyni miały miejsce już dwa lata po dacie konsekracji, kiedy to w rezygnacji Ludwika Wojeńskiego opisano, iż kaplica Najświętszej Marii Panny była „zagrożona ruiną od strony kolegium” bowiem fundamenty zostały wypłukane przez „tryskającą wodę”, wymieniono zatem fundamenty, wzmocniono także podziemia, krypty kościelne, zbudowano nową wieżyczkę na sygnaturkę, a nad nawami bocznymi położono nowe dachy. Poza tym naprawiono posadzkę, zakupiono konfesjonały i nowe ławki<sup>58</sup>.

### 3. PROJEKTY GIACOMO BRIANO

Projekty związane z kościołem jezuickim w Przemyślu, autorstwa Giacomo Briano, są datowane na rok 1622. Briano przebywał w Przemyślu w roku 1621 i wykonał je już po powrocie do Włoch, podczas pobytu w kolegium w Castiglione. Przechowywane są obecnie w zbiorach Bibliotheque National w Paryżu<sup>59</sup>. Zespół „paryski” (VR nr 1124, sygn. Hd-4, 165) składa się ze strony tytułowej oraz trzech kart, na których narysowano kolejno: plan działki (il. 1), rzut parteru (il. 2) oraz rzuty piętra (il. 3) kościoła wraz z kolegium. Zarówno na rysunkach rzutów jak i na stronach *verso* kart artysta przedstawił w dwóch kolumnach objaśnienia do projektu, odnoszące się do naniesionych na projektach liter i numerów przy poszczególnych częściach zespołu.

Wymiary na planie architekt podał w „skali w małych łokciach, zawierającej 130 łokci polskich”. Pierwsza karta zawiera opis (*recto*) i rysunek (*verso*) przedstawiający plac pod budowę, z zaznaczonymi istniejącymi na jego miejscu zabudowaniami, z których należy zwrócić uwagę na budynek oznaczony numerem 8 jako dom „ze zgniłego drzewa zbudowany przez o. Angelo, a za-

<sup>57</sup> ARSI, Hist. Pol. 55, f. 227v.; ATJKr, sygn. 1363, k. 125.

<sup>58</sup> ATJKr, sygn. 1363, k. 125.

<sup>59</sup> V a l l e r y - R a d o t, dz. cyt., s. 346–247. O fakcie przechowywania zespołu wspomniano wielokrotnie: P o p l a t e k, P a s z e n d a, dz. cyt., s. 90; P a s z e n d a, dz. cyt., s. 13; F r a z i k, dz. cyt., s. 461.



projektowany przez o. Sebastiano Melangio”. Jest to zapewne dom, który jezuita wzniesli w 1611 r.

Projektowany zespół miał składać się z kościoła, który od strony wschodniej ujmowały zabudowania szkół, od strony zachodniej i południowej budynek kolegium.

Świątynia miała być budowlą trójnawową, bazylikową z dodanymi po bokach naw kaplicami, emporową, z transeptem i krótkim prezbiterium. Trójprzęsłową nawę poprzedzało węższe przęsło – „galeria nad wejściem do kościoła, która może służyć do różnych powitań, znakomita w czasie uroczystości”; przęsło skrzyżowania naw i transeptu było kwadratowe, zaakcentowane kopułą; prezbiterium jednoprzęsłowe, zbliżone do kwadratu, zamknięte ścianą prostą. Prezbiterium ujmowały prostokątne pomieszczenia mieszczące klatki schodowe, prowadzące do położonego powyżej budynku kolegium; od strony zachodniej znajdowała się obszerna zakrystia. Wspomniane emporie miały rozciągać się zarówno nad nawami bocznymi jak i kaplicami. W stworzonych w ten sposób obszernych pomieszczeniach miały znajdować się dwa oratoria – kaplice brackie („gdzie można wstawić ołtarze dla bractw dla uczniów”), stanowiące jednocześnie „miejsce dla śpiewaków”.

W opisie artysta szczególnie podkreślił różnice poziomów projektowanych budowli, bowiem „kościół i parter szkoły był na niższym poziomie niż dom czyli kolegium, a [...] pierwsze piętro szkoły było na równym poziomie z parterem kolegium. A na poziom kościoła i parteru szkoły będzie się wchodzić z poziomu ulicy”. Szkoła w skrzydle wschodnim mieściła pomieszczenia klas, nad którymi na piętrze znajdować miała się m.in. „sala do recytacji”; w północnym skrzydle miało znajdować się oratorium przylegające bezpośrednio do zakrystii kościoła. W opisie zwraca uwagę wielokrotne podkreślanie odmienności, wynikających z „tutejszych zwyczajów” i klimatu panującego w Rzeczypospolitej oraz dostosowanie budowli do warunków terenowych. Zauważa się również szczegółowość i logikę zaproponowanych przez Briana rozwiązań; architekt ściśle podzielił funkcję poszczególnych części zespołu, z których każda posiadała swój odrębny wewnętrzny dziedziniec. Sam budynek kolegium został podzielony pod względem funkcjonalnym. Część południowa, za kościołem, miała mieścić cele zakonników, refektarz oraz pokoje gościnne. Część zachodnia miała charakter gospodarczy, architekt zaplanował tam pomieszczenia dla służby – kuchnię, stajnię, wozownię.

W zbiorach specjalnych The Getty Research Institute w Los Angeles, w Santa Monica znajdują się kolejne trzy projekty dla zespołu przemyskiego.

Po raz pierwszy wspomniane zostały w katalogu aukcyjnym w roku 1983<sup>60</sup>, jednak, podobnie jak poprzedni zespół, nigdy nie były opisane<sup>61</sup>. Trzeba podkreślić, że rysunki te nie zostały wykonane na tym samym papierze i nie posiadają identycznych wymiarów oraz znaków wodnych jak rysunki ze zbioru „paryskiego”<sup>62</sup>. Wydaje się, iż „amerykańska” część projektu jest uzupełnieniem projektu przemyskiego, ale zarazem swego rodzaju „idealną”, opracowaną zapewne wtórnie, wersją projektową. Widoczne są bowiem pewne, niewielkie różnice w opracowaniu niektórych elementów budowli: artykulacji ścian w prezbiterium i przy fasadzie (opracowanie schodów).

Zespół z Getty Institute składa się z trzech kart – na stronach *recto* Briano przedstawił widok elewacji frontowej (il. 5) kościoła i kolegium, przekrój podłużny (il. 6) oraz poprzeczny (il. 7) przez obie budowle; strony *verso* zajmuje tekst w dwóch kolumnach. Mimo iż na rysunkach zaznaczono cyframi i literami poszczególne elementy budowli, to jednak teksty opisów zamieszczone na stronie *verso* w większości im nie odpowiadają. Zespół ten jest podobnie niekompletny – brakuje co najmniej jednej strony opisu, i co za tym idzie, rysunku – być może widoku elewacji bocznej oraz rzutów. Briano wspomniał, iż narysował osobny projekt z rzutami („dołączę jeszcze jeden plan z kilkoma dodatkami [...] w kościele będą cztery nawy boczne i oddzielne kaplice; ten plan będzie większy, z planem fundamentów”) – jednak trudno uznać, iż zespół z USA i z Francji stanowi komplementarną całość – zwłaszcza wobec widocznych różnic w ich opracowaniu oraz faktu, iż opisy obu zespołów nie odpowiadają sobie.

Na pierwszym rysunku przedstawiono fasadę kościoła oraz elewacji frontowych szkół i kolegium. Kompozycja dwukondygnacyjnej, trójpolowej, dwuwieżowej fasady nawiązuje do schematu podziałów łuku triumfalnego. Podziały pierwszej kondygnacji przeprowadzono za pomocą pilastrów kompozytowych, zdwojonych jednostronnie od strony osi budowli, dźwigających belkowanie przerwane w polu środkowym. Na osi budowli znajduje się rozbudowany portyk, wsparty na filarach opiętych półkolumnami, między którymi znajdują się prostokątne, zamknięte półkoliście przejścia. Powyżej

---

<sup>60</sup> J. B u r y, *Forty-three sheets of architectural drawings by Giacomo Briano da Modena S.J. (1589-1649). The Society's architect in Poland and in Northern Italy. A hitherto unknown work of major importance for the history of the European architectural treatise*, Mediolan, b. r. w., s.nlb.

<sup>61</sup> Próbę taką podjął piszący te słowa w: *Projekty Kościoła Jezuitów w Przemyślu. Uwagi na temat rysunków Giacomo Briano ze zbiorów The Getty Research Institute*, „Sprawozdania z czynności i posiedzeń PAU”, t. LXIV, 2000 (w druku); por. przyp. 1.

<sup>62</sup> Twierdził tak Bury (dz. cyt.).

znajduje się niewielka facjatka z biforialnymi, zamkniętymi półkoliście okienkami, zwieńczona przyczółkiem. W polach bocznych pierwszej kondygnacji znajdują się zamknięte półkoliście płyciny, w dolnej części wypełnione przez zamknięte półkoliście nisze we wspólnym obramieniu, powyżej których znajdują się spływy podtrzymujące odcinki gzymsu u podstaw niewielkich okienek. Druga kondygnacja, nieco niższa, uzyskała artykulację za pomocą pilastrów, dźwigających belkowanie wysunięte nad polami bocznymi. Na osi kościoła znajduje się termalne okno. W polach bocznych umieszczono zamknięte półkoliście okna biforialne. Fasadę wieńczy balustrada tralkowa, z za której widoczne są ośmioboczne kondygnacje wież, nakryte cebulastymi hełmami. Po obu stronach fasady widoczne są elewacje budynku szkół (ośmioosiowe, po stronie lewej) i kolegium (siedmioosiowe, po stronie prawej). Na rysunku ukazano je w ten sposób, by cały zespół stanowił symetryczne, regularne założenie. Tymczasem jedynie trzy osie, bliższe świątyni, znajdują się na linii wyznaczonej przez fasadę, pozostała część budynków została cofnięta. Podziały architektoniczne budowli przeprowadzono za pomocą gzymsów rozdzielających poszczególne kondygnacje, elewacje zwieńczono zredukowanym belkowaniem z wąskim pasem attyki. Prostokątne, zamknięte półkoliście otwory wejściowe do budowli uzyskały reprezentacyjne obramienia w kształcie edikul zbudowanych z obustronnie zdwojonych pilastrów, dźwigających belkowanie, nad którym znajduje się zwieńczenie, obejmujące dwa okna kolejnej kondygnacji, ujęte spływami, zwieńczone trójkątnym przyczółkiem.

Na drugim rysunku ukazano przekrój podłużny przez kościół przemyski oraz znajdujący się za nim budynek kolegium. Artykulacja architektoniczna wnętrza wspólna, przeprowadzona za pomocą pilastrów, zdwojonych obustronnie w przęśle skrzyżowania nawy i transeptu, przełamanych w narożach prezbiterium i ramion transeptu. Podpory dźwigały belkowanie, wyłamane nad nimi, obiegające cały kościół. W nawie między pilastrami rozpięto półkoliste arkady, powyżej których znajdowały się pary zamkniętych półkoliście okienek empor. W prezbiterium ściany rozczłonkowano za pomocą prostokątnych okien i nisz, powyżej których znajdował się pas kwadratowych płycin oraz trzy zamknięte półkoliście okna. Nawę nakryto sklepieniem kolebkowym, na gurtach, z lunetami, w których znajdowały się okna termalne; w prezbiterium sklepienie kolebkowe. Nad skrzyżowaniem nawy i transeptu wznosiła się wsparta na pendentywach kopuła. Kopuła w większości została ukryta w wiązaniu dachowym, zwieńczona niewielką okrągłą latarnią, otoczona balustradą. Przy prezbiterium wznosiły się dwie wieże. Przekrój przez kolegium został przeprowadzony m.in. przez pomieszczenie refektarza.

Ostatni rysunek przedstawia przekrój poprzeczny przez transept kościoła oraz przez wewnętrzne dziedzińce budynku kolegium i szkół. Na projekcie ukazano podziały architektoniczne ramion transeptu, gdzie pomiędzy pilastrami wprowadzono półkoliste arkady, nad którymi umieszczono kwadratowe okna (płyciny) i powyżej ponownie prostokątne, zamknięte półkoliście otwory. Na ścianie zamykającej prezbiterium, powyżej belkowania, znajduje się okno termalne. Na znajdującym się po lewej stronie przekroju szkoły widać m.in. pomieszczenia poszczególnych klas; powyżej widać fragment kolegium z nadbudówką doświetlającą monumentalną klatkę schodową w skrzydle rozgraniczającym szkoły i klasztor. Przekrój przez gospodarczą część kolegium, znajdującą się po prawej stronie kościoła, poprowadzono m.in. przez pomieszczenia stajni.

\*

Opisane projekty niestety nie zostały zrealizowane, można jednak założyć, iż początkowo prace przy budowie kościoła były prowadzone według planów Briana. Wskazuje na to przede wszystkim usytuowanie obecnej świątyni, która wznosi się dokładnie w miejscu murów kościoła Briana. Świadczą o tym również archiwalia, mówiące o prowadzonych pracach w latach 1627-1641. Jakub Solari jako architekt pojawia się w Przemyślu dopiero pod koniec lat czterdziestych, a po raz pierwszy jako budowniczy kościoła jezuickiego wspomniany jest w testamencie Ulińskiej w roku 1651<sup>63</sup>. Jednak obszernie omówienie istniejącej świątyni wykracza poza założony zakres niniejszego komunikatu i wypada odłożyć je w inne miejsce<sup>64</sup>.

---

<sup>63</sup> W archiwaliach jezuickich Jakub Solari „architectus et geometra” wspomniany jest jedynie jako świadek przy kolejnym sporze z karmelitami w latach siedemdziesiątych XVII w.; Archiwum Państwowe w Krakowie, Oddział na Wawelu, Teki Antoniego Schneidra, nr 1306, *Przemyśl Jezuici*, s. 12.

<sup>64</sup> Por. przypis 1.

## SPIS ILUSTRACJE

1. Giacomo Briano, projekt kościoła i klasztoru jezuitów w Przemyślu. Plan działki 1622. Paris, Bibliothèque Nationale.
2. G. Briano, projekt kościoła i klasztoru jezuitów w Przemyślu. Rzut przyziemia 1622. Paris, Bibliothèque Nationale.
3. G. Briano, projekt kościoła i klasztoru jezuitów w Przemyślu. Rzut pierwszego piętra 1622. Paris, Bibliothèque Nationale.
4. G. Briano, projekt kościoła i klasztoru jezuitów w Przemyślu. Widok fasady. The Getty Research Institute.
5. G. Briano, projekt kościoła i klasztoru jezuitów w Przemyślu. Przekrój podłużny. The Getty Research Institute.
6. G. Briano, projekt kościoła i klasztoru jezuitów w Przemyślu. Przekrój poprzeczny. The Getty Research Institute.
7. Rekonstrukcja zespołu kościoła, kolegium i szkół jezuitów w Przemyślu. Rys. J. Betlej.

A FEW REMARKS ON THE JESUIT CHURCH  
IN PRZEMYŚL IN THE 17<sup>TH</sup> CENTURY

## S u m m a r y

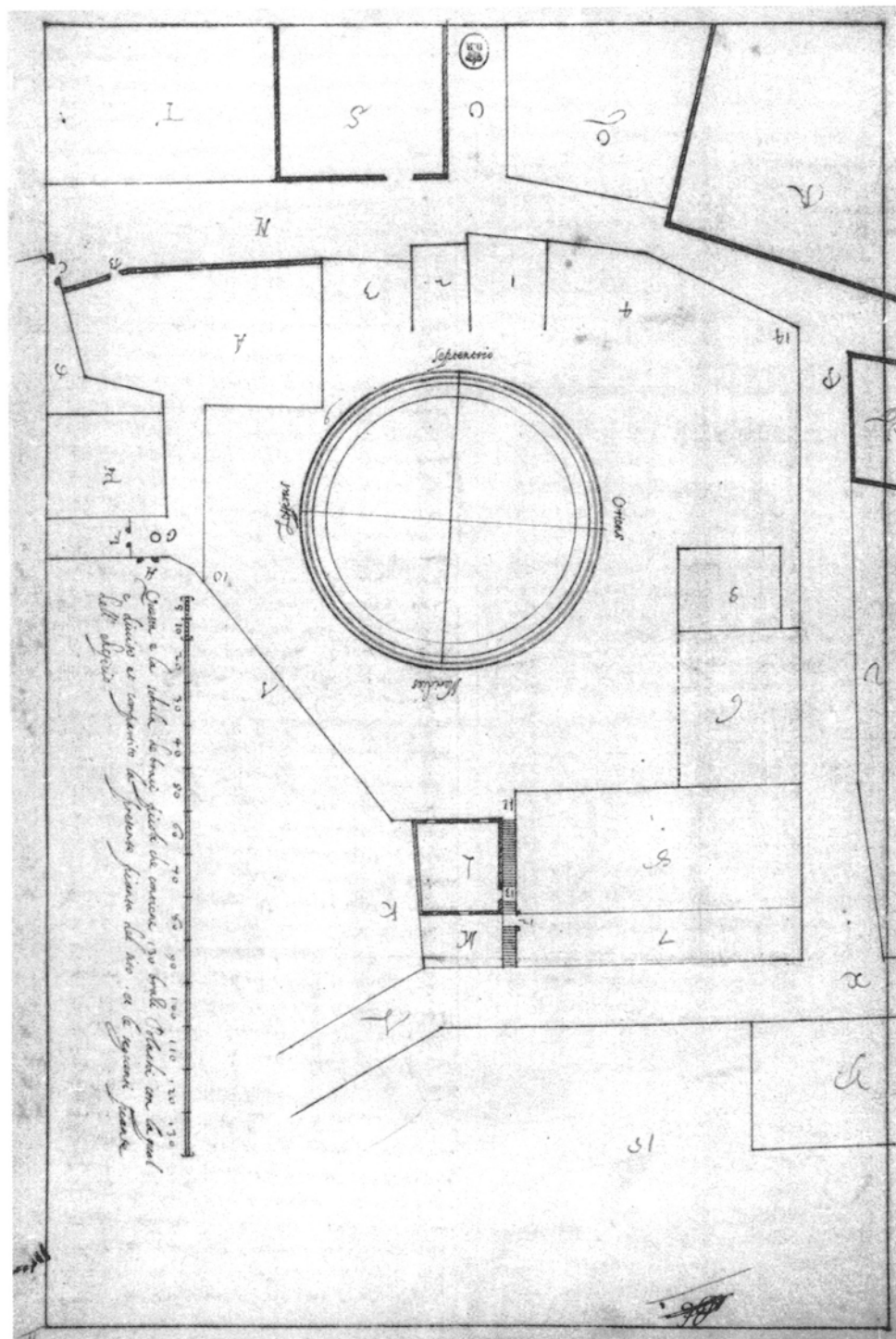
A separate monographic study has never been devoted to the Jesuit church and college in Przemyśl. The present text was written as a sort of by-product while preparing a broader study of the Przemyśl church and monastery in the 17<sup>th</sup> and 18<sup>th</sup> centuries and a monograph of Giacomo Briano's work; it only points to three aspects of that complex: the state of research, the history of the construction in the 17<sup>th</sup> century and the preserved designs by Giacomo Briano. Studies devoted to the construction of the Jesuit church in Przemyśl conducted up till now are scarce. The history of the church's construction has not been presented in detail as yet; also the question of who designed the building has not been presented clearly. In literature the names of Vincenzo Petrini, Giacomo Briano and Jakub Solari may be encountered.

Construction of the Przemyśl church was started in 1621. In the next year bringing stone was started for building the new abode. In 1626 Anna Ulińska née Tyrawska offered 90 thousand zloty for building the college and another 12 thousand zloty for building the church. One year later the corner stone of the church foundation was blessed and at the same time from 1627 the wooden building of the college was constructed and it was finished in 1634. We do not have certain information about the further history of the church construction until 1641 when "at the gate of St Ignatius Church" King Władysław IV was greeted when he visited Przemyśl. In 1642 Stanisław Świerzyński presented the monks with his tenement house to be used by them as the boarding house. The Przemyśl residence gained the rank of college in 1647 and Anna Ulińska née Tyrawska was declared its founder. The very college "did not take form" then, because "the church was being built with great effort and a lot of means",

and next construction of the school buildings was planned. In 1651 Ulińska in her last will gave 50 thousand zloty for “building a stone church”; moreover, she bequeathed all her movables and jewels to this aim. The church and college survived both Chmielnicki’s incursion and the Swedish ‘deluge’. The next news concerning the construction comes from 1661 when it was noted that “the portico of the college with the corridor to the church were built to the foundations”. In 1664 the construction was completed in its basic part and the monks began furnishing the church. The works were completed in 1671. Construction of the stone college was started in 1679 and finished in 1683. The church was consecrated in 1684.

The designs connected with the Jesuit church in Przemyśl whose author was Giacomo Briano date from 1622 and were made during his stay in the Castiglione college. Now they are kept in the collections of Bibliotheque National in Paris. The ‘Paris’ complex consists of the front page and three sheets on which the plan of the plot, the projection of the ground floor and the projections of the second floor of the church together with the college are drawn. Both on the drawings of the projections and on the verso sides of the sheets the artist in two columns presented explanations for the design referring to the letters and numbers written on particular parts of the complex. The designed complex was to consist of the church adjoined by the school buildings on the east side and by the college building from the west and south. The church was to be a basilica with chapels added on the sides, with a nave and two aisles, galleries, a transept and a short presbytery. The crossing of the nave and transept was accented with a dome. In special collections of The Getty Research Institute in Los Angeles, in Santa Monica there are three more designs for the Przemyśl complex. However, the drawings were not made on the same kind of paper and they do not have identical dimensions and watermarks as the drawings from the ‘Paris’ collection. The ‘American’ part of the design is complementary to the Przemyśl design, but also it is a kind of ‘ideal’ version, probably worked out for a second time, as some slight differences can be seen in the way some elements of the building are elaborated: the walls articulation in the presbytery and on the facade. The complex in The Getty Institute consists of three sheets – on the *recto* sides Briano presented the view of the front elevation of the church and college, the longitudinal and cross-sections of both buildings; the *verso* sides are taken up by a text in two columns. The complexes in the USA and France are not a complementary whole, as differences can be seen in the way they are worked out; also the descriptions in both complexes do not correspond to each other. Unfortunately the projects were not realized, however, it may be assumed that initially work on the construction of the church was carried on according to Briano’s design. First of all the location of the present church points to this; it is built precisely in the same place where the walls of Briano’s church walls were. It is also proven by archival materials concerning the work conducted in the years 1627-1641; whereas Jakub Solari appears in Przemyśl as architect only at the end of the forties, and as the builder of the Jesuit church he is for the first time mentioned in Ulińska’s testament in 1651.

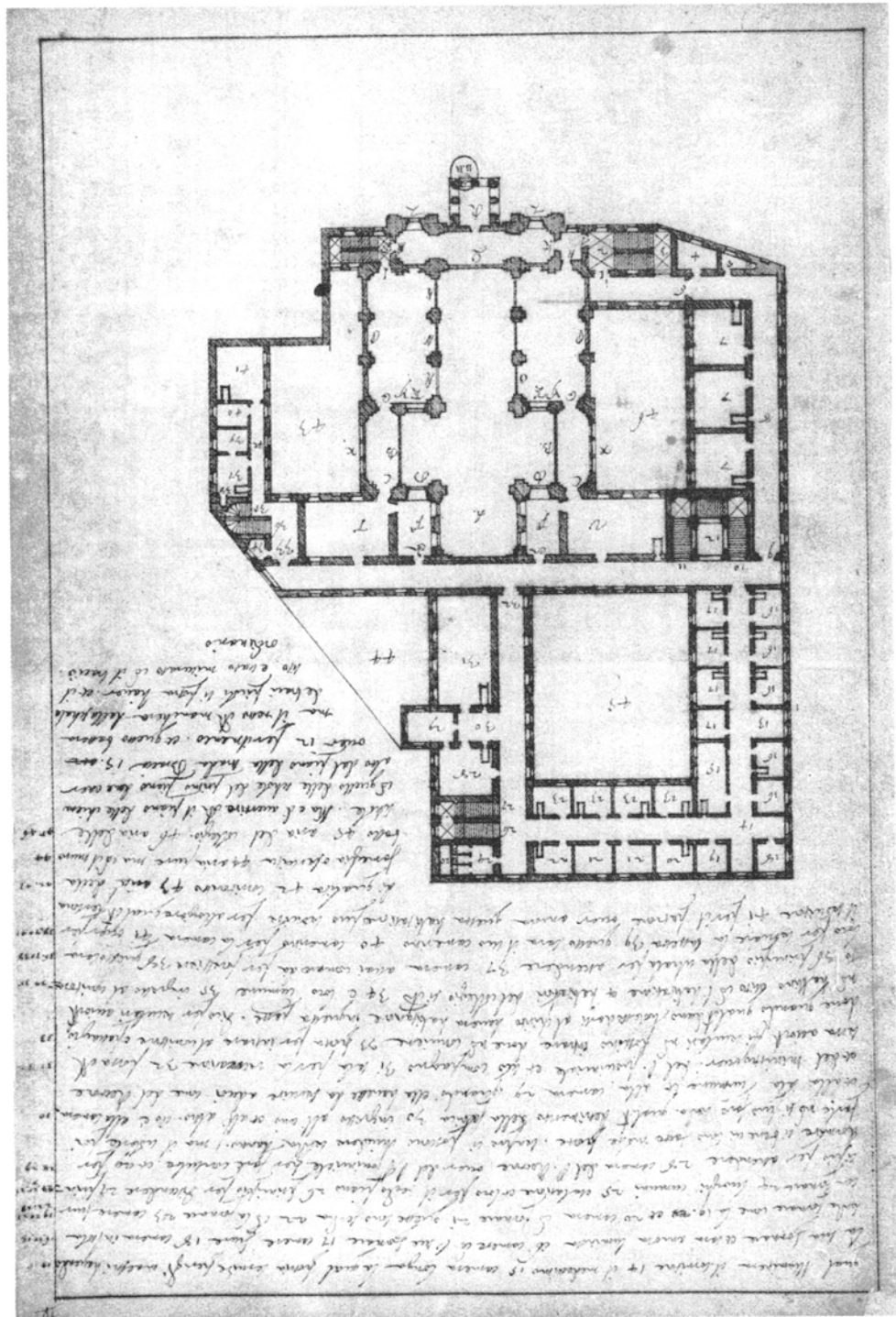
*Translated by Tadeusz Karłowicz*



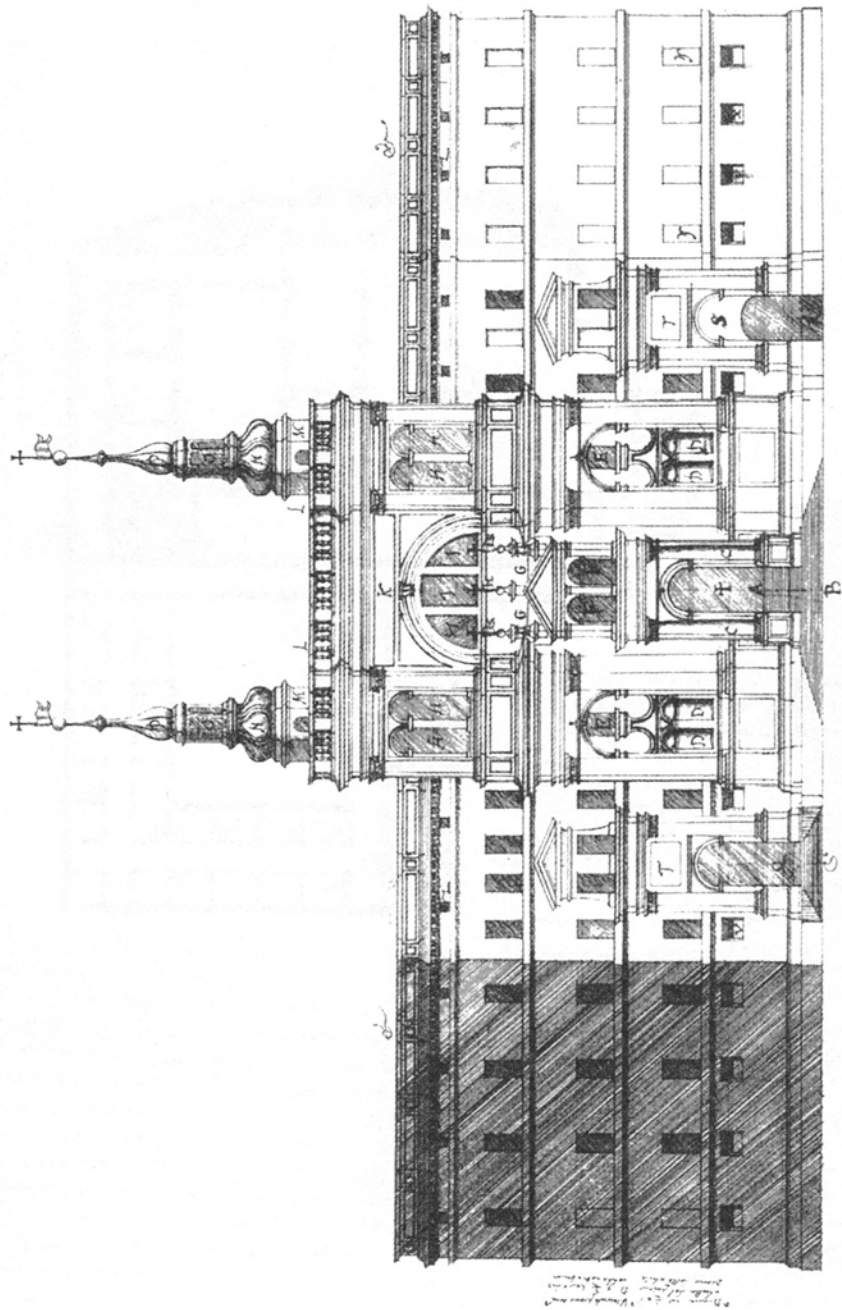
1. Giacomo Briano, projekt kościoła i klasztoru Jezuitów w Przemyślu, plan działki, 1622. Paris, Bibliotheque Nationale



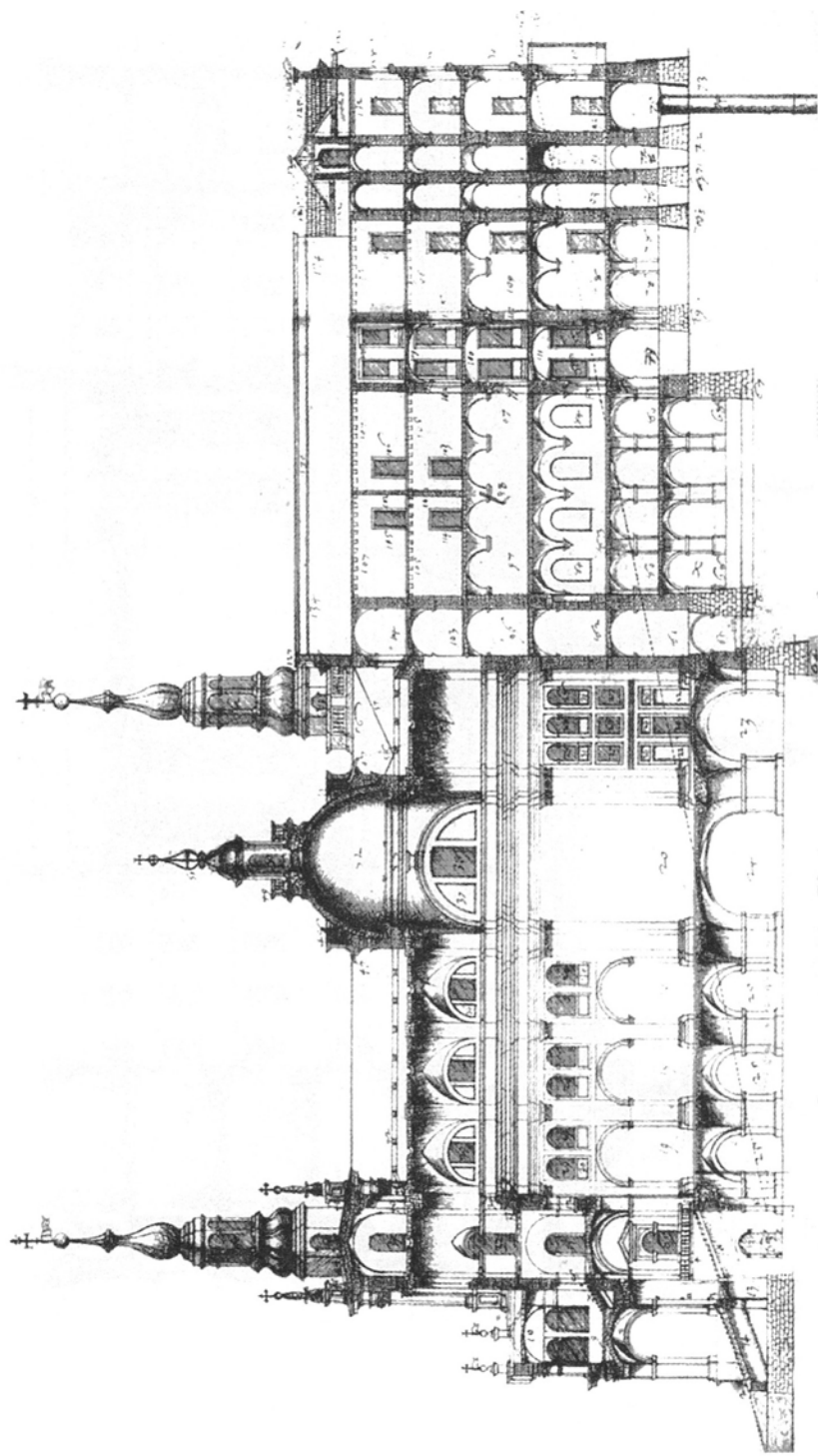




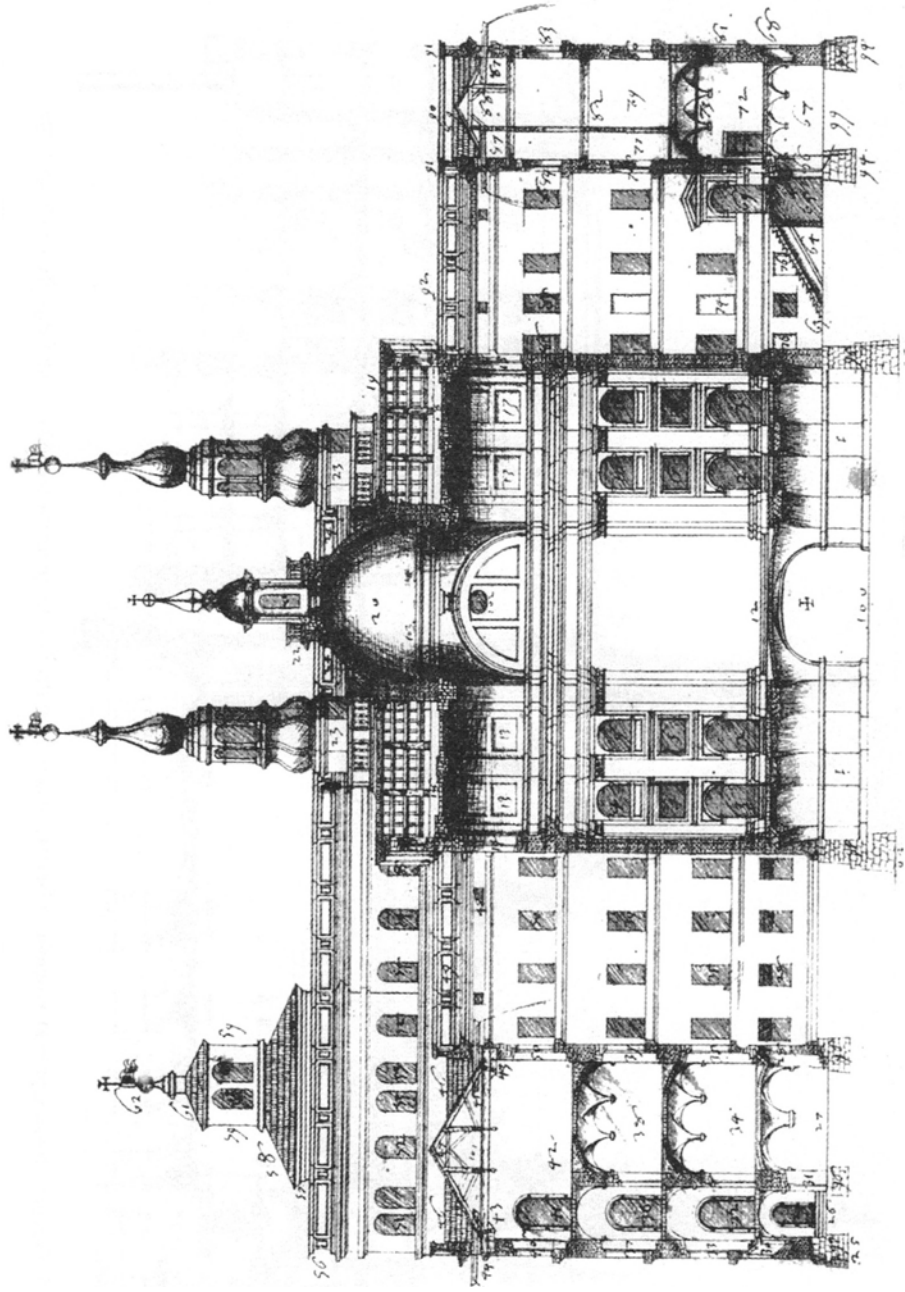
3. Giacomo Briano, projekt kościoła i klasztoru Jezuitów w Przemyślu, rzut pierwszego piętra, 1622. Paris, Bibliothèque Nationale



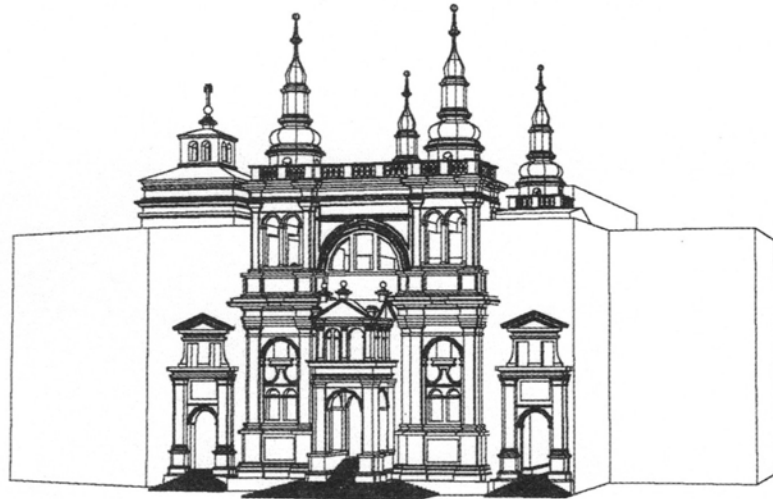
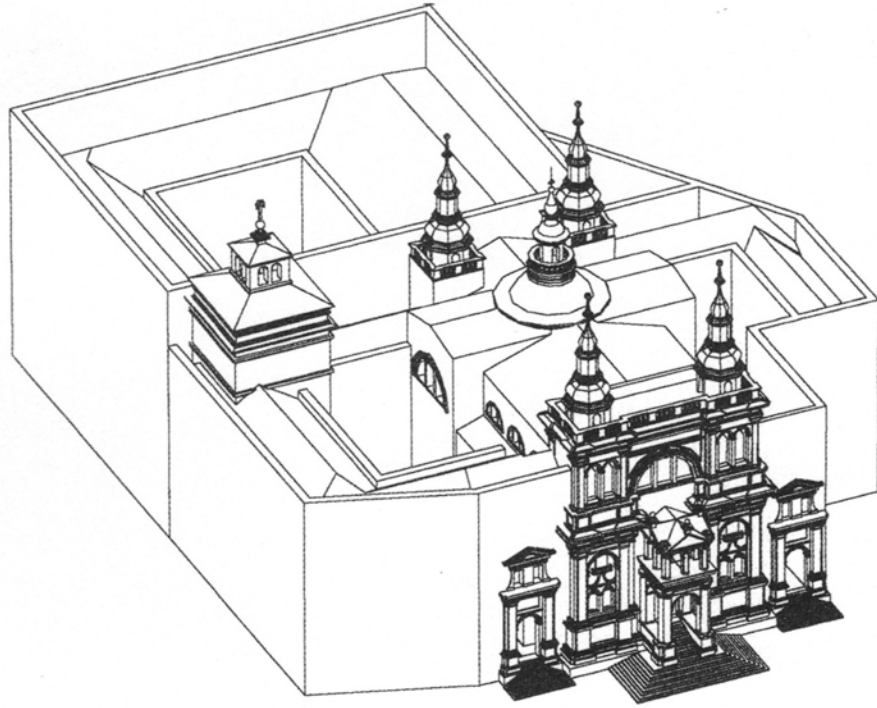
4. Giacomo Briano, projekt kościoła i klasztoru Jezuitów w Przemysłu, widok fasady, The Getty Research Institute



5. Giacomo Briano, projekt kościoła i klasztoru Jezuitów w Przemyslu, przekrój podłużny, The Getty Research Institute



6. Giacomo Briano, projekt kościoła i klasztoru Jezuitów w Przemysłu, przekrój poprzeczny, The Getty Research Institute



7. Rekonstrukcja zespołu kościoła, kolegium i szkoła Jezuitów w Przemyślu, rys. J. Betlej