

KATARZYNA JANKOWSKA

### PATROCINIUM ŚW. JAKUBA WIĘKSZEGO APOSTOŁA W IKONOGRAFII KOŚCIOŁÓW METROPOLII POZNAŃSKIEJ

Symposium poświęcone kultowi św. Jakuba Większego i szlakom pielgrzymkowym do Composteli w Europie Środkowo-Wschodniej, które odbyło się w kwietniu 1998 r. w Krakowie, włączyło Polskę do nurtu badań nad kultem Apostoła. Prace obejmujące w szerokim spektrum tradycję pielgrzymowania do grobu Świętego w Santiago de Compostela prowadzone są już od dziesięciu lat przez Stowarzyszenie św. Jakuba w Niemczech oraz przez międzynarodowy komitet ekspertów z ramienia rządu hiszpańskiej prowincji Galicja. Rezultatem ich badań są liczne opracowania z różnych dyscyplin, w tym także z ikonografii<sup>1</sup>.

Na sesji w Krakowie naukowcy, przeważnie z Polski i Niemiec, skupili się głównie na zgromadzeniu wstępnych informacji dotyczących stanu badań oraz uzgodnieniu współpracy. Zaprezentowano projekty badań podejmujące kwestię znaczenia kultu pielgrzymkowego św. Jakuba Apostoła dla dziedzictwa europejskiego w jego różnych aspektach. Wówczas też ks. Ryszard Knapiński, prowadzący wspólnie z Aleksandrą Witkowską OSU program badawczy obejmujący zagadnienie patrocinium i jego ikonografii, wysunął postulat oparcia badań ikonografii św. Jakuba Większego na kwerendzie terenowej i archiwalnej<sup>2</sup>. Wybór kościołów z terenu metropolii poznańskiej wiąże się z pro-

---

Mgr Katarzyna JANKOWSKA – doktorantka w Katedrze Sztuki Kościelnej KUL; adres do korespondencji: museumfc@aol.com.

<sup>1</sup> Zob.: *Kult św. Jakuba i szlaki pielgrzymkowe do Composteli w Europie Środkowo-Wschodniej: Polska. Wymiana – wpływy – oddziaływanie. Strategie programu badawczego*, Kraków 1-4 kwietnia 1998 r.

<sup>2</sup> Por. najnowsze publikacje na ten temat: R. K n a p i ń s k i, *Titulus ecclesiae. Ikonografia wezwań współczesnych kościołów katedralnych w Polsce*, Warszawa 1999; A. W i t-

jektowaną w przyszłości konferencją w Poznaniu, która miałaby zrealizować założenia sesji krakowskiej oraz umożliwić zaprezentowanie wyników dotychczas przeprowadzonych lokalnych poszukiwań ikonografii Apostoła.

W Polsce recepcja kultu św. Jakuba sięga od czasów panowania Kazimierza Odnowiciela (1034-1058). Przyczynili się do niej w znacznej mierze mnisi benedyktyńscy o proveniencji leodyjsko-lotaryńskiej. Przywieźli oni księgi liturgiczne (m.in. *Sakramentarz tyniecki*), zawierające kalendarz kołoński z 2. poł. IX wieku, w którym święto św. Jakuba przypadało w dniu 25 VII<sup>3</sup>. W najstarszych kalendarzach diecezji polskich wymieniane jest ono jako *festum fori* z rozszerzonym czasem świętowania o własną uroczystą wigilię i oktawę<sup>4</sup>.

O popularności kultu św. Jakuba świadczą chętnie podejmowane przez Polaków, zwłaszcza w XIV i XV w., pielgrzymki do Composteli. Miały one na celu głównie odwiedzenie grobu Apostoła, były też doskonałą okazją do spotkań z elitą ówczesnego rycerstwa i przepływu kultury europejskiej na ziemię polskie<sup>5</sup>.

Święty musiał się cieszyć szczególną czcią, skoro już w średniowieczu odnotowano częste występowanie jego imienia, przybierające różne formy, takie jak: Jakob, Jakow, Jaksza, Jakuszek, Jakubek, Kuba, Jakusz, Kusz, Kuszał i inne<sup>6</sup>. Św. Jakub objął także patronat nad wieloma kościołami. Jego wezwanie zajęło w średniowieczu ważne miejsce tuż po patrocinium Wniebowzięcia NMP, Trójcy Świętej, św. Mikołaja, św. Jana Chrzciciela, Archanioła Michała, świętych Piotra i Pawła, Narodzenia Marii, św. Wawrzyńca, św. Katarzyny, a przed św. Wojciecha, św. Anny i św. Andrzeja. W wezwaniach kościołów klasztornych św. Jakuba przypisywano najczęściej zakonem zebra-

---

k o w s k a, *Titulus ecclesiae. Wezwania współczesnych kościołów katedralnych w Polsce*, Warszawa 1999.

<sup>3</sup> W. S c h e n k, *Kult świętych w Polsce*, „Roczniki Teologiczno-Kanoniczne” 13(1966), z. 4, s. 77-102; W i t k o w s k a, dz. cyt., s. 49.

<sup>4</sup> H. W ą s o w i c z, *Kalendarz ksiąg liturgicznych Krakowa do połowy 16 wieku. Studium chronologiczno-topograficzne*, Lublin 1995, s. 357-358.

<sup>5</sup> H. P o l a c z k ó w n a, *O podróżnikach średniowiecznych z Polski i do Polski*, „Miesięcznik Heraldyczny” 16(1937), nr 5, s. 65-72; T. D u n i n - W ą s o w i c z, *Średniowieczne znaki pielgrzymie w Polsce. Komunikat*, w: *Peregrinationes. Pielgrzymki w kulturze dawnej Europy*, red. H. Manikowska, H. Zaremska, Warszawa 1995, s. 237; C. T a r a c h a, *Szlaki pielgrzymkowe do Composteli w średniowiecznej Hiszpanii*, w: *Pielgrzymki w kulturze średniowiecznej Europy. Materiały XIII Seminarium Mediewistycznego*, red. J. Wiesiołowski, Poznań 1993, s. 77-83; M. W i l s k a, *Mazowieccy pielgrzymi do Composteli*, tamże, s. 57-67.

<sup>6</sup> J. B y s t r o Ń, *Księga imion w Polsce używanych*, Warszawa 1938, s. 212-213.

czym, szczególnie dominikanom. Największa jednakże liczba kościołów pod jego patronatem dotyczy małych parafii wiejskich<sup>7</sup>.

Z przeprowadzonej w roku 1998 kwerendy, opierającej się na katalogach, rocznikach i schematyzmach wydawanych przez poszczególne diecezje, wynika, że w Polsce istnieje obecnie 140 patrociniów Świętego<sup>8</sup>. Tylko 37 z nich znajduje się w miastach (głównie mniejszych), a pozostałe 103 w ośrodkach wiejskich. Pod względem ich rozmieszczenia największe zagęszczenie zaobserwować można na rdzennych ziemiach polskich – w diecezjach: gnieźnieńskiej (12), poznańskiej (11), płockiej (7), włocławskiej (7) i łowickiej (4), a także w kieleckiej (9), opolskiej (8) wrocławskiej (8) i krakowskiej (5) oraz na Pomorzu – pelplińskiej (9), toruńskiej (9), warmińskiej (5) i gdańskiej (4). W innych diecezjach liczba kościołów pod wezwaniem św. Jakuba jest znacznie niższa. W diecezjach bielsko-żywieckiej, częstochowskiej, łódzkiej, radomskiej i zielonogórsko-gorzowskiej znajdują się jedynie po trzy, po dwa wezwania zaś występują na terenie diecezji: elbląskiej, ełckiej, kaliskiej, koszalińsko-kołobrzesckiej, łomżyńskiej, przemyskiej, siedleckiej, sosnowieckiej, szczecińsko-kamieńskiej, tarnowskiej i warszawsko-praskiej. Pojedyncze patrocinia Świętego odnaleźć można w diecezjach: katowickiej, lubelskiej, rzeszowskiej, sandomierskiej i warszawskiej. Na 39 diecezji bez kościołów pod jego wezwaniem pozostają cztery: białostocka, drohiczyńska, gliwicka, legnicka i zamojsko-lubaczowska.

Patrocinium św. Jakuba obejmuje głównie kościoły parafialne (135), cztery są kościołami filialnymi, a jeden należy do zgromadzenia zakonnego. Wśród nich jeden dodatkowo pełni funkcję konkatedry w Olsztynie. W kilku miejscach św. Jakub dzieli patrocinium ze współpatronem – św. Mikołajem, św. Marcinem, św. Agnieszką, św. Andrzejem, św. Filipem, św. Krzysztofem, a także ze Wszystkimi Świętymi. W dwóch kościołach natomiast towarzyszą mu wezwania maryjne – Najświętszej Marii Panny Matki Kościoła oraz Niepokalane Poczęcie Najświętszej Marii Panny<sup>9</sup>.

---

<sup>7</sup> G. K a r o l e w i c z, *Komunikat o mapach wezwań kościołów w Polsce w końcu XV w.*, „Roczniki Humanistyczne” 16(1968), z. 2, s. 138-140; t a ż, *Wezwania kościołów klasztornych*, w: *Zakony męskie w Polsce w 1772 roku*, Lublin 1972, s. 91-113; t a ż, *Z badań nad wezwaniami kościołów*, „Roczniki Humanistyczne” 22(1974), z. 2, s. 214-241. W ostatniej publikacji autorka szacuje liczbę patrociniów św. Jakuba Większego Apostoła na 150 kościołów.

<sup>8</sup> K. J a n k o w s k a, *Patrocinium św. Jakuba Większego Apostoła w ikonografii kościołów metropolii poznańskiej*, Lublin 2000 (mps); por. mapę i tabelę (s. 45-48).

<sup>9</sup> Tamże, zob. przypisy w tabeli, s. 46-48.

Spośród kościołów metropolii poznańskiej jedenaście znajduje się na terenie diecezji poznańskiej, a dwa diecezji kaliskiej. Wszystkie są kościołami parafialnymi i tylko dwa należą do ośrodków miejskich – w Murowanej Goślinie i w Poznaniu Starołęce. Św. Jakub jako współpatron występuje jedynie w Lusowie wraz ze św. Jadwigą Śląską.

Literatura na temat poszczególnych patrocinów jest znikoma. Większość kościołów znajduje się w małych miejscowościach lub we wsiach, które nie były objęte oddziaływaniem znaczących ośrodków kulturalnych. Podstawę ich zarysu historycznego tworzą głównie, oprócz wymienionej w tabeli niejednokrotnie skromnej dokumentacji, nieliczne prace magisterskie o obiektach, noty w przewodnikach i katalogach zabytków oraz kroniki parafialne. Innymi dokumentami mającymi wartość przede wszystkim historyczną i wymagającymi specjalistycznych badań są np. akta wizytacji kościołów czy rzadko do dziś zachowane dokumenty erekcyjne. Są one ważnym źródłem szczególnie dla badań historii kultu, mogą również zawierać cenne wskazówki w śledzeniu kształtowania się rodzimej ikonografii świętych. Najbardziej istotnymi będą tu zatem czas powstania kościołów i typy fundacji. Czynniki te bowiem mogły określić wybór przedstawień zgodnie z panującymi wówczas trendami w sztuce oraz gustami zamawiających.

Większość z patrocinów św. Jakuba w metropolii poznańskiej powstała w średniowieczu, tak jak: Obra (1231 r.), Tłokinia (1284 r.), Lusowo (1288 r.), Poznań Starołęka (1296 r.), Murowana Goślina i Święciechowa – XIII w., Sobiańkowo (1362 r.), Budziszewko (1365 r.), Cerekwica (1404 r.). Inne pochodzą z XVII i XVIII w. – Dłużyna (1660 r.), Błażejewo (1675 r.) i Czermin (XVIII w.)<sup>10</sup>. Parafia w Żabnie natomiast została erygowana w 1436 r., otrzymując tytuł Wniebowzięcia Najświętszej Marii Panny, świętych Trzech Króli i św. Gabriela Archanioła, a dopiero w 1789 r. nadano jej patronat św. Jakuba Większego Apostoła<sup>11</sup>.

Okoliczności fundacji nie są znane we wszystkich omawianych przykładach. Dwie zaledwie w sposób bezpośredni wiążą się z imieniem patrona. Legenda o powstaniu kościoła w Cerekwicy mówi o dziedzicu Jakubie z Ła-bez, który miał zginąć na tym miejscu zraniony przez dzikie zwierzę. Jego potomkowie wystawili tam, zgodnie z tradycją pogańską, grób i kaplicę zwaną cerekwiczką. Stając się później katolikami, nadali jej wezwanie św. Jakuba

---

<sup>10</sup> J. N o w a c k i, *Dzieje archidiecezji poznańskiej. Archidiecezja poznańska w granicach historycznych i jej ustrój*, Toruń 1964, passim.

<sup>11</sup> Dokument Archiwum Archidiecezjalnego w Poznaniu, L.dz. 47/49, Poznań, 9.02.1949.

Apostoła Większego<sup>12</sup>. Od fundatora pochodzi również patrociniem Świętego w Żabnie. Jakub Biliński posesor tamtejszych dóbr wybudował w 1789 r. nowy kościół, nadając mu wezwanie swojego patrona<sup>13</sup>.

Historia powstania trzech innych kościołów związana jest ze środowiskiem klasztornym. W Obrze Sędziwój, kantor i kanonik kościoła metropolitalnego w Gnieźnie, wznosił dla swojej dziedzicznej wsi kościół i klasztor. W 1231 r. sprowadził do niego zakonników z klasztoru łękneńskiego. Ten akt fundacyjny potwierdzono w 1238 r., a wspomniani zakonnicy – 12 mnichów, 12 braci oraz opat, zamieszkali tam ok. 1244 r.<sup>14</sup> Z XIII wieku pochodzi również kościół parafialny w Święciechowie, ufundowany przez właścicieli wsi benedyktynów z Lubinia<sup>15</sup>. Najpóźniejszą z nich zaś jest fundacja w Błażejewie związana z klasztorem Księży Filipinów ze Świętej Góry w Gostyniu, której inicjatorem był ks. Stanisław Grudowicz, pierwszy polski filipin. Kościół został wybudowany w 1667 r. na polanie leśnej dla pracowników dostarczających drzewo do budowy bazyliki i klasztoru w Gostyniu. Wezwanie św. Jakuba Większego Apostoła ma swoje źródła w miejscowej legendzie mówiącej o Świętym w stroju pielgrzyma widywanym tam przez drwali<sup>16</sup>.

W Dłużynie Krzysztof Opaliński, wojewoda poznański, wznosił kościół św. Jakuba Większego Apostoła w latach 1650-1655 i przeniósł tu parafię z sąsiedniego spalonego Charbielina. Pierwsza świątynia stanęła zatem na miejscu dzisiejszego cmentarza, a jej konsekracja nastąpiła w 1667 r.<sup>17</sup> W Budziszewku natomiast, pomimo że pierwsza wzmianka o kościele się-

<sup>12</sup> J. P r z y b y ł a, *Dzieje parafii p.w. św. Jakuba Apostoła Większego w Cerekwicy*, Poznań 1997. Autor wydarzenia te datuje na lata 937-1037.

<sup>13</sup> Dokument Archiwum Archidiecezji. Poprzedni patroni uznani zostali za *patroni tutelares loci*.

<sup>14</sup> *Katalog zabytków sztuki w Polsce*, t. V, z. 28: *Powiat wolsztyński*, red. T. Rusczyńska, A. Sławska, Warszawa 1971, s. 7-8 (dalej: KZSwP); J. S o w a, *Poznajemy Obrę i jej zabytki*, Obrę 1997, s. 2-6.

<sup>15</sup> KZSwP, t. V, z. 12: *Powiat leszczyński*, red. T. Ruczczyńska, A. Sławska, Warszawa 1975, s. 90-91.

<sup>16</sup> T. N a g e l, *Kronika Parafii św. Jakuba Większego Apostoła w Błażejewie*, s. 2, [mps przechowywany w parafii].

<sup>17</sup> L. G r z e l a k, *Pierwotny kościół oraz cmentarz w Dłużynie*, „Nasze Jutro” 1997, nr 91/12, s. 28; t e n ż e, *Budowa kościoła w Dłużynie w latach 1838-1841*, „Nasze Jutro” 1998, nr 92/1, s. 26-27; Zob. także: KZSwP, t. V, z. 12: *Powiat leszczyński*, red. T. Rusczyńska, A. Sławska, Warszawa 1975, s. 5-6. W ostatniej pozycji jako fundator wymieniony został Piotr Opaliński podkomorzy poznański. Nie zgadza się również późniejsza data erekcji kościoła w 1660 r.

ga 1440 r., znany jest dopiero fundator obecnego kościoła pochodzącego z 1755 r. – miecznik poznański Władysław Tomicki<sup>18</sup>.

W wyniku licznych wojen, pożarów i przebudów wspomniane kościoły zmieniały często swój wizerunek. Część z nich do dziś pozostała drewniana (Czermin, Tłokinia, Błażewo, Budziszewko, Sobiałkowo i Żabno), otrzymując XVII/XIX-wieczne wyposażenie wewnątrz. Pozostałe, murowane, zostały zbudowane na miejscu poprzednich, również zmieniając wystrój na nowszy, najczęściej odpowiadający czasom ich powstawania – Lusowo (XV-1776 r.), Murowana Goślina (XV-XVI w.), Odra (1722-1744 r.), Święciechowa (1730-1750 r.), Dłużyna (1841 r.), Poznań Starołęka (XV-XIX w.) i Cerekwica (1950 r.)<sup>19</sup>.

IkonoGRAFIA patrocinium św. Jakuba Większego Apostoła na terenie metropolii poznańskiej w różnorodny sposób nawiązuje do wezwania kościołów. Wizerunek Świętego wyraźnie dominuje jednak w większości świątyń. Najczęściej patron eksponowany jest w ołtarzu głównym w przedstawieniach samodzielnych – tak jak w Murowanej Goślinie (il. 11), Poznaniu Starołęce (il. 8), Żabnie (il. 15), Sobiałkowie (il. 14) i Dłużynie (il. 7); bądź nad ołtarzem jako towarzyszący osobnym wizerunkom maryjnym – w Obrze (il. 12) i Tłokinii (il. 2) czy św. Janowi Nepomucenowi w Budziszewku (il. 4). Trudniej go dostrzec w Cerekwicy (il. 5), gdzie wyobrażony został na zewnętrznej stronie skrzydeł ołtarza głównego kryjącego figurę Chrystusa, a także w Święciechowie (il. 6), gdzie figuruje na zasuwie obrazu Matki Boskiej Szkaplerznej. W pozostałych kościołach Święty znajduje się jedynie w ołtarzach bocznych, np. w kaplicach południowych – samodzielnie w Błażewie (il. 3) i ze św. Jadwigą Śląską w Lusowie (il. 10)<sup>20</sup> oraz w północnej części transeptu w Czerminie (il. 1).

W kilku kościołach św. Jakub występuje powtórnie w dekoracji wnętrza. W witrażu prezbiterium Lusowa (il. 9) przedstawiony został ze współpatronką, a w Tłokinii (il. 17) samodzielnie. Podobnie odnaleźć go można pośród innych świętych na płafonie prezbiterium w Święciechowie (il. 16) oraz na filarze nawy w Obrze (il. 13) na jednym z zacheuszków.

Poza wymienionymi wyżej witrażami, plafonem i zacheuszkiem większość przedstawień św. Jakuba wykonana została w technice olejnej na płótnie

---

<sup>18</sup> KZSwP, t. V, z. 15: *Powiat obornicki*, red. T. Ruszczyńska, A. Sławska, Warszawa 1965, s. 2.

<sup>19</sup> Por. wyżej.

<sup>20</sup> Pierwotnie ołtarz znajdował się w prezbiterium; por. KZSwP, t. V, z. 20: *Powiat poznański*, red. T. Ruszczyńska, A. Sławska, Warszawa 1971, s. 21-22.

(9; 69,2%). Jedyne w Sobiałkowie występuje technika olejna na blasze cynowej. Pozostałe dwa natomiast są przykładami rzeźbiarskimi – figura Świętego nad ołtarzem głównym w Obrze oraz płaskorzeźbione w metalu skrzydła ołtarza w Cerekwicy. Omawiane zabytki w przeważającej liczbie pozostają dziełami anonimowych twórców. Niewiele z nich ma własne opracowania, prawdopodobnie ze względu na ich najczęściej lokalne pochodzenie. Spośród nich tylko obraz tronującego patrona w Murowanej Goślinie (il. 11) jest dziełem importowanym, ma datę powstania 1683 r., nie są znane jednak okoliczności jego wędrówki z Hiszpanii do Polski<sup>21</sup>.

Z XVII w. pochodzi również obraz Świętego w Błaziejewie (il. 3)<sup>22</sup>, nawiązujący poprzez formę przypominającą złote sztancowane tło do tradycji średniowiecznej. Sposób archaizacji, schematyzm i pewna nieporadność w oddaniu fizjonomii świadczą o jego prowincjonalnym warsztacie. Cechy te charakteryzują także kolejny obraz z końca XVII w. w Budziszewku (il. 4)<sup>23</sup>, gdzie św. Jakub został przedstawiony w fałszywych proporcjach postaci. Podobne niedoskonałości warsztatu widoczne są w dwóch wyobrazeniach Świętego *en pied* w Lusowie (1776-1780, il. 10)<sup>24</sup> i w Czerminie (pocz. XIX w., il. 1). W kilku przykładach z XVIII w. widoczna jest większa dbałość o formę wykonania dzieł. Fakt ten wiąże się zapewne z bardziej wymagającym mecenasem, jak w przypadku zamówień zakonnych w Obrze (1756 r.)<sup>25</sup> i Święciechowie (koniec XVIII w.)<sup>26</sup> czy możnowładcy Jakuba Bilińskiego w Żabnie (koniec XVIII w., il. 15).

Późniejsze wizerunki Patrona w pewien sposób nawiązują do przedstawień barokowych. Klęczącemu św. Jakubowi z ołtarza w Dłużynie (XIX w., il. 7) ukazuje się w otwartym niebie Matka Boża w otoczeniu putt. Oprawę w stylu barokowych ołtarzy otrzymały także obrazy w Tłokinii (koniec XVIII w., il. 2) oraz w Poznaniu Starołęce (XIX w., il. 8). Sposób przedstawienia Świętego *en pied* w ołtarzu głównym, z pejzażem w tle (jak np. w Święciechowie, Żabnie i Poznaniu Starołęce) przyjął również twórca już XX-wiecznego obrazu w Sobiałkowie (il. 14). Najnowsze natomiast wyobra-

<sup>21</sup> KZSwP, t. V, z. 15, dz. cyt., s. 6.

<sup>22</sup> KZSwP, t. V, z. 25: *Powiat śremski*, red. T. Ruszczyńska, A. Sławska, Warszawa 1961, s. 1.

<sup>23</sup> KZSwP, t. V, z. 15, dz. cyt., s. 2.

<sup>24</sup> Tamże, s. 21-22.

<sup>25</sup> KZSwP, t. V, z. 28: *Powiat wolsztyński*, red. T. Ruszczyńska, A. Sławska, Warszawa 1970, s. 7-14.

<sup>26</sup> KZSwP, t. V, z. 12: *Powiat leszczyński*, red. T. Ruszczyńska, A. Sławska, Warszawa 1975, s. 90-95.

żenie św. Jakuba, powstałe w 1955 r. dla kościoła w Cerekwicy (il. 5), wyraźnie nawiązuje do konwencji ludowej. Dwie kwatery skrzydeł ołtarza szczerlnie wypełniają postaci św. Jakuba i Matki Bożej w otoczeniu szablonowej roślinności<sup>27</sup>.

Stwierdzić można, iż w omawianych dziełach aspekt kultu jest pierwszoplanowy. W przeważającej części przykładów względy estetyczne ustępują miejsca czytelności wizerunku Świętego. Identyfikację patrona umożliwiają przede wszystkim jego ubiór i atrybuty. Określają też one typ przedstawienia św. Jakuba, wskazując na jego rolę apostołską lub patronat nad pielgrzymami. W zabytkach patrocyjnych metropolii poznańskiej z reguły w jednym przedstawieniu eksponowane są obie funkcje Świętego. Wizerunki mają często formę prezentacji patrona *en pied* – jak w obrazach z Błażejewa, Święciechowa, Lusowa, Żabna, Czermina, Poznania Starołęki, Sobiałkowa czy witrażach Lusowa i Tłokinii. Podobnie jest mimo zmiany ujęcia postaci w obrazach z Budziszewka i Tłokinii, a także w przypadku tronującego patrona w Murowanej Goślinie. Pozostałe przedstawienia w Dłużynie (il. 7) i Cerekwicy (il. 5) ilustrują apokryficzną scenę wizji Matki Bożej posyłającej Świętego z misją do Hiszpanii.

Fizjonomia św. Jakuba wyobrażana jest zgodnie ze sposobem ukazywania apostołów. Najczęściej jest brodatym mężczyzną w dojrzałym wieku<sup>28</sup>. Rzadziej wyglądem przypomina wizerunki Chrystusa o młodzieńczej twarzy, wysokim czole i długich włosach<sup>29</sup>. W ten sposób nawiązywano prawdopodobnie do domniemanego pokrewieństwa przez matkę św. Jakuba Salome z Jezusem. Poprzez strój natomiast najczęściej podkreślany jest jego patronat nad pielgrzymami. Święty ubrany jest przeważnie w długą suknię przewiązaną w pasie z narzuconą na nią opończą lub peleryną o różnych długościach. W ramach tego zestawienia zmieniają się jedynie detale dotyczące koloru szat oraz sposobu ich noszenia. O trudach podróży pielgrzymiej przypominają także niekiedy sandały św. Jakuba. W omawianych przykładach występują one w obrazach z Lusowa, Czermina oraz w witrażu w Tłokinii. W Błażejewie zaś Święty przedstawiony został w wysokich butach odkrytych przez suknię sięgającą do połowy łydki<sup>30</sup>.

<sup>27</sup> Jego autorem jest Gerard Cieślik z Leszna, zob.: J. P r z y b y ł a, *Dzieje parafii pod wezwaniem św. Jakuba Apostoła Większego w Cerekwicy, lata 1925-1992*, Poznań 1997, s. 15.

<sup>28</sup> K. K ü n s t l e, *Ikonographie der christlichen Kunst*, Bd. II, Freiburg im Br. 1928, s. 93-102.

<sup>29</sup> Por. przykłady z Czermina (il. 1) i Poznania Starołęki (il. 8).

<sup>30</sup> Podobne buty ma św. Jakub z Łądu nad Wartą (1360-1370 r.), Apostoł ze skrzydła



Nieodłącznym atrybutem związanym z patronatem nad pielgrzymującymi jest przede wszystkim kij podróżny. Najczęściej ma kształt pałki lub też jest zakończony krzyżem (il. 7) lub krzywaśnią (il. 5, 9). Przy nim może znajdować się uchwyt na tykwę i chlebak (jak np. w Błażejewie, Tłokinii, Sobiałkowie, Cerekwicy). W innych przykładach niezbędny podczas długiej drogi ekwipunek przypięty jest do pasa.

Równie często św. Jakub jest przedstawiony w kapeluszu z szerokim rondem chroniącym przed słońcem. W znanych przedstawieniach rodzimych najczęściej ów kapelusz spoczywa na plecach, odsłaniając twarz Świętego. W wizerunkach metropolii poznańskiej najwyraźniej stanowi drugorzędny element stroju. W kilku przypadkach został bowiem pominięty mimo występujących równocześnie innych znaków pątnicznych.

Głównym emblematem pątnictwa stała się jednak muszla. Najbardziej charakterystyczny dla św. Jakuba Większego atrybut wiąże się zapewne z historią jego legendarnego powrotu do Hiszpanii. Po męczeńskiej śmierci i cudownym przyplłynięciu do brzegów Galicji rybacy mieli wyłowić jego ciało zaplątane w sieci z muszlami. Stąd od najwcześniejszych wizerunków Świętego jako pielgrzyma muszla zdobi jego strój, przypięta do kapelusza, torby podróżnej lub rzadziej do kija<sup>31</sup>. W omawianych wizerunkach umieszczona jest na ramieniu bądź piersiach Świętego. Brakuje jej w kilku przykładach – w Lusowie (il. 9), Tłokinii (il. 17), Sobiałkowie (il. 14) i Murowanej Goślinie (il. 11). Patronat nad pielgrzymami podkreślony w nich został poprzez kij podróżny czy kapelusz, lecz trzymane księga lub zwój wskazują także na rolę apostołską św. Jakuba.

W dwóch przedstawieniach strój przypomina tradycyjny ubiór apostołów, złożony z długiej luźnej sukni i szaty udrapowanej w kształcie togi<sup>32</sup>. W obrazie z Sobiałkowa (il. 14) Święty podpira się na kiju z przymocowanym u nasady tobołkiem, w drugiej ręce trzymając księgę. W witrażu z Lusowa (il. 9) przedstawiony został z laską i zwojem.

---

lewego Tryptyku Matki Bożej z Dzieciątkiem w kościele NMP na Piasku we Wrocławiu (1512 r.), oraz św. Jakub z ołtarza konkatedry w Olsztynie (1512 r.) Można przypuszczać zatem, iż wzorzec dla obu artystów stanowili polscy pielgrzymi wyruszający do Composteli. Rodzimy strój musiał bowiem odpowiadać bardziej surowemu niż w pozostałej części Europy klimatowi.

<sup>31</sup> E. P e t e r s e n, *Jakobus – und Pilgerdarstellungen in Franken*, w: *Jakobus in Franken. Unterwegs im Zeichen der Muschel*, Würzburg 1992, s. 57-59.

<sup>32</sup> *Apostołowie*, w: *Encyklopedia Katolicka*, t. I, Lublin 1973, kol. 834.

Księga jako atrybut przypominający o działalności apostoelskiej św. Jakuba obecna jest w wielu przykładach. Apostoł trzyma ją przeważnie zamkniętą w lewej ręce zgiętej w łokciu, jak np. w obrazie z Lusowa (il. 10), Tłokinii (il. 2), Poznania Starołęki (il. 8) czy Sobiałkowa (il. 14). W innych przedstawieniach np. w obu figurach z Obry – nad ołtarzem głównym (il. 12) i zachęuszką na filarze (il. 13) – Święty prezentuje księgę otwartą. Zbliżoną wymowę ma również gest nauczania nad otwartą księgą w obrazach Święciechowy (il. 17) i Żabna (il. 15), gdzie patron ujęty został na stopniach fragmentarycznie ukazanej budowli (kościół?)<sup>33</sup>.

Motyw opuszczania murów kościoła przez Świętego nawiązuje do jego działalności misyjnej. Często przedstawiany jest także w drodze, na tle rozległego pejzażu. Przykład z konkatedry w Olsztynie pokazuje Apostoła zmierzającego z jednego kościoła do drugiego będącego w budowie<sup>34</sup>. Podobny sztafaż znajduje się w przedstawieniach z metropolii poznańskiej. Święty wyobrażony jest na tle krajobrazu z zarysowanymi w głębi zabudowaniami. Najczęściej ujęty jest *en pied*, w pozycji reprezentacyjnej z wyżej wymienionymi atrybutami pątniczymi, jak np. w obrazach z Błaziejewa (il. 3), Święciechowy (il. 6), Żabna (il. 15), Czermina (il. 1), Poznania Starołęki (il. 8) i Sobiałkowa (il. 14). Rozciągający się za nim krajobraz przypomina o tradycji pielgrzymowania do Santiago de Compostela. Nie odzwierciedla jednak odległych szlaków do niego prowadzących, a ma raczej charakter lokalny. Wskazują na to niejednokrotnie budowle w tle, które zidentyfikować można jako omawiane kościoły. Najbardziej widoczne jest to w dwóch przedstawieniach Wizji Matki Bożej z ołtarzy głównych w Dłużynie (il. 7) i Cerekwicy (il. 5).

W pierwszym przykładzie Święty klęczy przed ukazującą się z lewej strony w obłokach, w towarzystwie putt, Matką Bożą. W oddali symetrycznie względem niego znajdują się dwa kościoły – z Lubunia z lewej strony i z Dłużyny z prawej<sup>35</sup>. Obie świątynie są na trasie pielgrzymkowej prowadzącej do Sanktuarium Maryjnego w Charbielinie. Od XVIII wieku cudowną płaskorzeźbę Wniebowzięcia Najświętszej Marii Panny z 1667 r. licznie odwiedzają pątnicy nie tylko z okolicznych wsi, lecz również z bardziej odleg-

<sup>33</sup> Św. Jakuba wyruszającego w drogę ze świątyni odnaleźć można również w innych patrociniach Apostoła, np. w ołtarzu głównym w Głusku koło Lublina (XIX w.).

<sup>34</sup> Obraz pochodzi z niekompletnej serii Kolegium Apostołów, ok. 1610 r.; por. K n a p i ń s k i, *Titulus ecclesiae*, il. 580.

<sup>35</sup> KZSwP, t. V, z. 12: *Powiat leszczyński*, red. T. Ruszczyńska, A. Sławska, Warszawa 1961, s. 6.

łych miejscowości, m.in. z Obry i Święciechowy<sup>36</sup>. Obraz z Dłużyny nawiązuje zatem do konkretnego miejsca, gdzie Patron kościoła i pielgrzymów ukazany został na lokalnym i czytelnym zarazem szlaku pątniczym.

W płaskorzeźbie z Cerekwicy (il. 5), obrazującej analogiczną scenę Wizji Matki Bożej, architektura kościoła znajdującego się w tle także przypomina o rodzimym pochodzeniu ołtarza. Temat wizji św. Jakuba nad rzeką Ebro stał się pretekstem, jak w przypadku Dłużyny (il. 7), do przedstawienia patrona w ujęciu lokalnej topografii. Zmienione zostały również okoliczności legendarnego wydarzenia. Matka Boża z Cerekwicy objawia się bowiem Świętemu w koronie drzew, a nie na legendarnej kolumnie<sup>37</sup>.

W kilku wspomnianych wyżej wizerunkach indywidualnych Apostoła, okolice poszczególnych parafii z ich kościołami są równie czytelne. W przykładach z Błazejewa (il. 3) i Poznania Starołąki (il. 8) występujące na dalszym planie budowle odtworzone zostały z niemal fotograficzną dokładnością. Natomiast fundator ołtarza z Żabna, Jakub Biliński, w zamówionym obrazie przedstawił patrona na stopniach świątyni i swoje dobra, widoczne w tle po lewej stronie Świętego (il. 15).

W pozostałych wyobrażeniach św. Jakuba krajobraz jest bardziej anonimowy. W Lusowie (il. 10), gdzie Apostoł występuje ze św. Jadwigą Śląską i ukazującą się w obłoku Matką Bożą, widoczny jest jedynie las i wzgórza w oddali. Brakuje tu jakiegokolwiek detalu, pozwalającego zidentyfikować okolicę. Podobnie jest w ołtarzu z Sobiałkowa (il. 14), pejzaż w tle zaznaczony jest schematycznie i nie wyróżnia się żadnym szczegółem. Na obrazie w Czerminie (il. 1) za Świętym wspierającym się na kiju na nisko osadzonej linii horyzontu rysują się już słabo widoczne ruiny zamku i wzgórz. Krajobraz ten nie ma jednak cech rodzimych, a duża od niego odległość i znużenie wędrowca mogą wskazywać na długą drogę pielgrzymią (do Composteli?).

Obraz z ołtarza głównego w Murowanej Goślinie (il. 11) jest natomiast przykładem mniej spotykanego typu ikonograficznego w sztuce europejskiej. Nie są znane też jego analogie w sztuce polskiej. Św. Jakuba przedstawiono w szatach liturgicznych, siedzącego na tronie<sup>38</sup>. Ujęcie postaci frontalnie, na tle aediculi (prezbiterium?), na podwyższeniu, prezentuje Świętego jako

<sup>36</sup> L. G r z e l a k, *Sanktuarium Maryjne w Charbielinie*, „Nasze Jutro” 1998, nr 93/2, s. 25-26.

<sup>37</sup> Wizję Matki Bożej nad rzeką Ebro zob.: *Dwunastu. Pseudo-Abdiasza Historie Apostolskie*, oprac. M. Starowieyski, Kraków 1995, s. 287-301.

<sup>38</sup> Postać Świętego okryta jest sukienką srebrną w kształcie ornatu, ma też za głową podobną aureolę z 1. poł. XVIII w.

patrona świątyni. Strój przypomina o jego obecności w odprawianej liturgii i działalności apostołskiej. Jedynym charakterystycznym dla św. Jakuba atrybutem jest tu kij podróżny trzymany w lewej ręce. Typ fotela *frailero*, na którym zasiada Święty, wskazuje na hiszpańskie pochodzenie obrazu. Wzór ikonograficzny tego przedstawienia wywodzi się niewątpliwie z *trumaeu* eksponującego św. Jakuba w *Portico della Gloria* (1188 r.) w Santiago de Compostela. W tym wypadku trzymany kij pątniczy odsyła także do przedstawień *coronatio peregrinorum*. Św. Jakub w środkowej scenie drzeworytu z Biblioteki Uniwersyteckiej w Standort ukazany został w chwili koronacji dwóch członków Bractwa Jakubowego (ok. 1516 r.). Kuntz Kistener przedstawił Apostoła na tronie na tle widzianego fragmentarycznie prezbiterium<sup>39</sup>. Relief z obejścia chóru z katedry we Freiburgu ukazuje siedzącego św. Jakuba z księgą, koronującego klęczącego przed nim pielgrzyma<sup>40</sup>. Ołtarz (z 1520 r.), z kościoła w Winnenden zawiera podobną scenę udzielania błogosławieństwa przez św. Jakuba dwóm pątnikom. Przykład ten bliższy jest obrazowi z Murowanej Gośliny, ponieważ poprzez frontalne ujęcie postaci siedzącej na tle prezbiterium oraz centralne umiejscowienie jego wizerunku w towarzystwie innych świętych podkreślona została ranga Apostoła jako patrona kościoła<sup>41</sup>.

Późniejszy miedzioryt z warsztatu Martina Engelbrechta (1. poł. XVIII w.) wyraźnie nawiązuje do typu przedstawienia z Murowanej Gośliny. Święty zasiada na bogato zdobionym tronie pod rozpiętą kotarą. Strój jego ozdobiony jest muszlami, w prawej ręce ma kij pielgrzymi. Trzymana zaś w drugiej ręce banderola z napisem: „PRO / SALUTE/ EIUS/TRANS = / MISIS = / TIME / DOMI = / NE” przypomina o jego misji apostołskiej i lokalizuje Świętego w Composteli, gdzie wcześniej w zbliżony sposób przedstawił go Magister Mateo<sup>42</sup>. Podpis u dołu prezentuje św. Jakuba również jako Metropolite Santiago oraz patrona Hiszpanii. Świętemu z Murowanej Gośliny przypisać można podobne funkcje. Pomimo iż obraz jest niewątpliwym importem hiszpańskim, Apostoł w prezbiterium staje się patronem danej świątyni, a nie tylko odległej Composteli.

---

<sup>39</sup> R. P l ö t z, *Jacobus Maior. Geistige Grundlagen und materielle Zeugnisse eines Kultes*, w: *Der Jakobuskult in Südeuschland. Kulturgeschichte in regionaler europäischer Perspektive*, red. K. Herbers, D. Bauer, Tübingen 1995, s. 216.

<sup>40</sup> Tamże, s. 209.

<sup>41</sup> Tamże, s. 219.

<sup>42</sup> Miedzioryt jest przechowywany w klasztorze Sióstr Karmelitanek Bosych w Krakowie.

Występowanie omówionych wizerunków patrocyjnych św. Jakuba Większego Apostoła na terenie metropolii poznańskiej w jednoznaczny sposób określa zależność ikonografii od wezwania kościoła. Świętego w przedstawieniach indywidualnych lub scenach zidentyfikować można poprzez charakterystyczne i czytelne atrybuty odwołujące się do jego żywota i legendy. Podkreślone zatem zostały rola apostołska św. Jakuba w Europie oraz tradycja pielgrzymowania do jego grobu w Santiago de Compostela.

Patrocinium jako czynnik ewokujący ikonografię zawsze wiąże się z lokalną historią kultu. Przedstawienia św. Jakuba Większego Apostoła z terenu metropolii poznańskiej w jednoznaczny sposób określają jego rolę w poszczególnych kościołach. Patron występuje najczęściej w ołtarzu głównym, a także dodatkowo w dekoracji naw lub kaplic. O randze Apostoła przypomina również sposób jego prezentacji. Ikonografia patrocinium św. Jakuba Większego w omówionych przykładach odzwierciedla głównie wzory i typy przedstawień charakterystyczne dla sztuki europejskiej. Niejednokrotnie są one brane przez pryzmat rodzimych tradycji i sposobów wyobrażania. W znaczący sposób odcisnęły się w nich także wątki lokalne w postaci topografii terenu czy elementów stroju.

Wartość estetyczna wymienionych dzieł ustępuje wyraźnie pola czytelności przedstawień Świętego. Aspekt kultu pozostaje pierwszoplanowy i odczytać go można jako przejaw jedności świata chrześcijańskiego w wymiarze duchowym. Formalnym znakiem wspólnoty chrześcijańskiej jest ikonografia związana z kultem. Patrocinium jest zatem czynnikiem ikonografiotwórczym, mającym swoje korzenie w *reverentii* rozumianej jako szczególna cześć oddawana relikwiom i związanym z nimi obiektom kultu.

Przeprowadzone dotychczas kwerendy terenowe i archiwalne w metropolii poznańskiej wykazały skromność zachowanych materiałów źródłowych dotyczących danych patrocinów. W wypadku omówionych kościołów szczupłość dostępnych i opracowanych dokumentów nie pozwoliła w pełni ukazać ikonografii na tle historii kultu. W przyszłości badania ikonografii św. Jakuba lub też innych świętych powinny być oparte na gruntownych badaniach przeprowadzonych przez historyków. Historia kultu stanowi bowiem bazę dla opracowań ikonograficznych i jest słusznym *indicium* dla właściwego odczytania wzorów i typów występujących w przedstawieniach hagiograficznych.

Patrocinium św. Jakuba Większego  
w kościołach diecezji polskich w 1999 r.



Patrocinium Świętego Jakuba Większego Apostoła w diecezjach polskich, stan z 1999 r.

Lp.	Miejscowość	M.	W.	Diecezja	Dekanat	Kościoł			Dokumentacja
						P	F	Z	
1	2	3	4	5	6	7	8	9	10
1.	Rzyki		+	bielsko-żywiecka	Andrychów	+			IDBŻ '95 s. 109
2.	Simoradz		+	bielsko-żywiecka	Skoczów	+			IDBŻ '95 s. 269
3.	Szczyrk	+		bielsko-żywiecka	Łodygów	+			IDBŻ '95 s. 210
4.	Częstochowa	+		częstochowska	Św. Zygmunta	+			RAC '93 s. 67
5.	Krzepice	+		częstochowska	Krzepice	+			RAC '93 s. 79
6.	Dąbrowa Zielona		+	częstochowska	Olsztyn	+			RAC '93 s. 73
7.	Niedźwiedzica		+	elbląska	Nowy Dwór Gd.	+			SDE '96 s. 103
8.	Tolkmicko		+	elbląska	Elbląg Ph.	+			SDE '96 s. 63
9.	Bakalarzewo		+	elcka	Filipów	+			SDEŁ '95 s. 56
10.	Sztabin		+	elcka	Augustów	+			SDEŁ '95 s. 79
11.	Gdańsk	+		gdańska	Gdańsk Śródm.			+	SDG '95 s. 114
12.	Gdańsk Oliwa	+		gdańska	Gdańsk Oliwa			+	SDG '95 s. 145
13.	Kłodawa		+	gdańska	Wyżyny Gdańskie	+			SDG '95 s. 234
14.	Mechowo <sup>1</sup>		+	gdańska	Puck	+			SDG '95 s. 207
15.	Barcin	+		gnieźnieńska	Barcin	+			SDPAG '97 s. 145
16.	Bługowo		+	gnieźnieńska	Łobżenica	+			SDPAG '97 s. 470

1	2	3	4	5	6	7	8	9	10
17.	Dziewierzewo		+	gnieźnińska	Kcynia	+			SDPAG '97 s. 311
18.	Gromadno		+	gnieźnińska	Łobżenica	+			SDPAG '97 s. 477
19.	Kamieniec	+		gnieźnińska	Trzemeszno	+			SDPAG '97 s. 646
20.	Miłostaw	+		gnieźnińska	Miłostaw	+			SDPAG '97 s. 498
21.	Modliszewko		+	gnieźnińska	Gniezno II	+			SDPAG '97 s. 363
22.	Mogilno	+		gnieźnińska	Mogilno	+			SDPAG '97 s. 513
23.	Niechanowo		+	gnieźnińska	Witkowo	+			SDPAG '97 s. 687
24.	Sokolniki		+	gnieźnińska	Miłostaw	+			SDPAG '97 s. 503
25.	Wągrowiec	+		gnieźnińska	Wągrowiec	+			SDPAG '97 s. 669
26.	Zabartowo		+	gnieźnińska	Łobżenica	+			SDPAG '97 s. 488
27.	Czermin		+	kaliska	Czermin	+			RDK '98 s. 71
28.	Tłokimia		+	kaliska	Opatówek	+			RDK '98 s. 150
29.	Wiśła Mała		+	katowicka	Pawłowice	+			KAK '95 s. 321
30.	Chlewice		+	kielecka	Szczekocin	+			KDK '95 s. 165
31.	Ciermo <sup>2</sup>		+	kielecka	Jędrzejów	+			KDK '95 s. 114
32.	Opatowiec		+	kielecka	Nowy Korczyn	+			KDK '95 s. 110
33.	Niegardów		+	kielecka	Słomniki	+			KDK '95 s. 161
34.	Mieronice		+	kielecka	Wodzisław	+			KDK '95 s. 173
35.	Patecznica		+	kielecka	Skalbimierz	+			KDK '95 s. 156



1	2	3	4	5	6	7	8	9	10
36.	Probolowice		+	kielecka	Wiślica	+			KDK '95 s. 168
37.	Sędziejowice		+	kielecka	Chmielno	+			KDK '95 s. 110
38.	Szczaworysz		+	kielecka	Busk	+			KDK '95 s. 105
39.	Ślawianowo		+	koszalińsko-kolobrzaska	Złotów	+			SDKK '92 s. 205
40.	Szwecja		+	koszalińsko-kolobrzaska	Walcz	+			SDKK '92 s. 200
41.	Palczawice		+	krakowska	Zator	+			KDAK '94 s. 328
42.	Piekielnik		+	krakowska	Jablonna	+			KDAK '94 s. 210
43.	Raciechowice		+	krakowska	Dobczyce	+			KDAK '94 s. 205
44.	Sanka		+	krakowska	Kieszowice	+			KDAK '94 s. 224
45.	Więclawice		+	krakowska	Kraków Prądnik	+			KDAK '94 s. 146
46.	Lublin-Głusk	+		lubelska	Lublin Pd.	+			ALI '95 s. 182
47.	Drozdowo		+	łomżyńska	Piątniki	+			RDL '98 s. 144
48.	Jedwabne	+		łomżyńska	Jedwabne	+			RDL '98 s. 97
49.	Głowno		+	łowicka	Głowno	+			IDŁ '95 s. 52
50.	Kamienica		+	łowicka	Lubochnia	+			IDŁ '95 s. 61
51.	Skiermiewice	+		łowicka	Skiermiewice Św. Jakub	+			IDŁ '95 s. 83
52.	Zduny		+	łowicka	Łowicz Św. Ducha	+			IDŁ '95 s. 96
53.	Gieczno <sup>3</sup>		+	łódzka	Ozorków	+			AEI '96 s. 300
54.	Leźnica Wielka		+	łódzka	Ozorków	+			AEI '96 s. 301

1	2	3	4	5	6	7	8	9	10
55.	Piotrków Trybunalski	+		Łódzka	Piotrków Trybunalski	+			AEI '96 s. 330
56.	Debrzyce		+	opolska	Głubczyce	+			RDO '94 s. 86
57.	Lubrza		+	opolska	Prudnik	+			RDO '94 s. 167
58.	Mechnica		+	opolska	Koźle	+			RDO '94 s. 124
59.	Nysa <sup>4</sup>	+		opolska	Nysa	+			RDO '94 s. 138
60.	Pawłowiczki <sup>5</sup>		+	opolska	Gościęcín	+			RDO '94 s. 104
61.	Prężyna		+	opolska	Biała	+			RDO '94 s. 86
62.	Rogów Opolski <sup>6</sup>		+	opolska	Prószków	+			RDO '94 s. 163
63.	Skorogoszcz		+	opolska	Niemodlin	+			RDO '94 s. 134
64.	Czuchów	+		pełpińska	Głuchów	+			RDP '95 s. 250
65.	Dzierżązno		+	pełpińska	Gniew	+			RDP '95 s. 285
66.	Lębork	+		pełpińska	Lębork	+			RDP '95 s. 404
67.	Lubichowo	+		pełpińska	Osiek	+			RDP '95 s. 478
68.	Niewieścín		+	pełpińska	Gruźna	+			RDP '95 s. 306
69.	Ostrowite k. Chojnic		+	pełpińska	Chojnice	+			RDP '95 s. 225
70.	Wielki Lubień		+	pełpińska	Nowe	+			RDP '95 s. 468
71.	Wielowicz		+	pełpińska	Sępólno	+			RDP '95 s. 509
72.	Tuchola	+		pełpińska	Tuchola	+			RDP '95 s. 634
73.	Bożewo		+	płocka	Ligowo	+			DP '97 s. 105

1	2	3	4	5	6	7	8	9	10
74.	Góra		+	płocka	Raciąż	+			DP '97 s. 141
75.	Kozie Brody		+	płocka	Raciąż	+			DP '97 s. 142
76.	Płock-Imielnica	+		płocka	Płock Wschodni	+			DP '97 s. 127
77.	Płonne		+	płocka	Bobrzyn n. Drwacą	+			DP '97 s. 90
78.	Stupia		+	płocka	Bielsko	+			DP '97 s. 78
79.	Unieck	+		płocka	Strzegowo	+			DP '97 s. 159
80.	Biażejewo		+	poznańska	Śrem	+			RAP '98 s. 448
81.	Budziszewko		+	poznańska	Rogoźno	+			RAP '98 s. 387
82.	Cerkwica		+	poznański	Borek	+			RAP '98 s. 190
83.	Dłużyna		+	poznańska	Przemęt	+			RAP '98 s. 353
84.	Lusowo <sup>7</sup>		+	poznańska	Przeźmierowo	+			RAP '98 s. 359
85.	Murwana Goślina	+		poznańska	Murwana Goślina	+			RAP '98 s. 243
86.	Obra		+	poznańska	Wolsztyn	+			RAP '98 s. 468
87.	Poznań-Staroleka	+		poznańska	Poznań-Staroleka	+			RAP '98 s. 183
88.	Sobiałkowo		+	poznańska	Rawicz	+			RAP '98 s. 385
89.	Świętechowa	+		poznańska	Świętechowa	+			RAP '98 s. 464
90.	Żabno		+	poznańska	Śrem	+			RAP '98 s. 458
91.	Korczoza		+	przemyska	Radzymin II	+			RAPrz '93 s. 101
92.	Krzemienica	+		przemyska	Łańcut I		+		RAPrz '93 s. 80

1	2	3	4	5	6	7	8	9	10
93.	Skaryszew	+		radomska	Radom Wsch.	+			IDR 2000 s. 95
94.	Stanowiska		+	radomska	Przedbórz	+			IDR 2000 s. 77
95.	Świerże Górze		+	radomska	Kozienice	+			IDR 2000 s. 67
96.	Góra Ropczyńska		+	rzeszowska	Sędziszów	+			SDRz '93 s. 195
97.	Sandomierz	+		sandomierska	Sandomierz Pd.		+		RDS '94 s. 364
98.	Pawłowice		+	siedlecka	Ryki	+			KDS '93 s. 240
99.	Przesmyki		+	siedlecka	Siedlce	+			KDS '93 s. 88
100.	Giełło		+	sosnowiecka	Piłica	+			KDSo '95 s. 110
101.	Sączów		+	sosnowiecka	Sączów	+			KDSo '95 s. 118
102.	Golice		+	szczecińsko-kamińska	Cedynia		+		ASK '95 s. 64
103.	Szczecin	+		szczecińsko-kamińska	Szczecin Śródm.	+			ASK '95 s. 294
104.	Brzesko <sup>8</sup>	+		tarnowska	Brzesko	+			RDT '96 s. 75
105.	Podegrodzie		+	tarnowska	Stary Sącz	+			RDT '96 s. 173
106.	Białuty		+	toruńska	Działdowo	+			RDTo '93 s. 80
107.	Bobrowo		+	toruńska	Lębark	+			RDTo '93 s. 100
108.	Dąbrówka Królewska		+	toruńska	Łasin	+			RDTo '93 s. 117
109.	Kazanice		+	toruńska	Lubawa	+			RDTo '93 s. 111
110.	Mikołajki		+	toruńska	N. Miasto Lubawskie	+			RDTo '93 s. 124
111.	Ostrowite k. Jabłonna		+	toruńska	Radzyń	+			RDTo '93 s. 132

1	2	3	4	5	6	7	8	9	10
112.	Toruń	+		toruńska	Toruń I	+			RDTo '93 s. 137
113.	Wielkie Radowiska		+	toruńska	Golub	+			RDTo '93 s. 89
114.	Żmijewo		+	toruńska	Brodnica	+			RDTo '93 s. 66
115.	Bartoly Wielkie		+	warmińska	Barczewo	+			RAWa '96 s. 132
116.	Butryny		+	warmińska	Olsztyn IV	+			RAWa '96 s. 126
117.	Kwieciewo		+	warmińska	Dobre Miasto	+			RAWa '96 s. 144
118.	Olsztyn	+		warmińska	Olsztyn I	+ <sup>9</sup>			RAWa '96 s. 117
119.	Stawiguda		+	warmińska	Olsztyn V	+			RAWa '96 s. 128
120.	Ochota	+		warszawska	Śródmieście	+			IAW '92 s. 73
121.	Jadów	+		warszawsko-praska	Jadów	+			IDWP '95 s. 39
122.	Tarchomin	+		warszawsko-praska	Bródno	+			IDWP '95 s. 20
123.	Chelmica Duża		+	włocławska	Szpetal	+			RDW '98 s. 84
124.	Dobrosłowo		+	włocławska	Kłeczew	+			RDW '98 s. 58
125.	Piotrków Kujawski		+	włocławska	Piotrków Kujawski	+			RDW '98 s. 74
126.	Rzgów		+	włocławska	Konin I	+			RDW '98 s. 64
127.	Siniarzewo		+	włocławska	Bądków	+			RDW '98 s. 50
128.	Wieleń		+	włocławska	Uniejów	+			RDW '98 s. 90
129.	Wrząca Wielka		+	włocławska	Koło	+			RDW '98 s. 63
130.	Brożec		+	wrocławska	Wiązów	+			RAWr '95 s. 305

1	2	3	4	5	6	7	8	9	10
131.	Krosnowice		+	wrocławska	Odrzychowice Klodzkie	+			RAWr '95 s. 236
132.	Małujowice		+	wrocławska	Brzeg Pd.	+			RAWr '95 s. 98
133.	Pieszycy	+		wrocławska	Dzierżoniów Pd.	+			RAWr '95 s. 120
134.	Prusice		+	wrocławska	Prusice	+			RAWr '95 s. 253
135.	Sobótka	+		wrocławska	Sobótka	+			RAWr '95 s. 262
136.	Ścinawka Dolna		+	wrocławska	Nowa Ruda	+			RAWr '95 s. 210
137.	Wrocław <sup>10</sup>	+		wrocławska	Wrocław Pn. II	+			RAWr '95 s. 383
138.	Dąbrowka Wielka <sup>11</sup>		+	zielonogórsko-gorzowska	Babimost	+			SDZG '95 s. 103
139.	Jakubów		+	zielonogórsko-gorzowska	Głogów	+			SDZG '95 s. 182
140.	Ośno Lubuskie		+	zielonogórsko-gorzowska	Rzepin	+			SDZG '95 s. 496

<sup>1</sup> + Święty Mikołaj,<sup>2</sup> + Święty Marcin (1),<sup>3</sup> + Wszyscy Święci (1),<sup>4</sup> + Święta Agnieszka,<sup>5</sup> + Święty Andrzej (1),<sup>6</sup> + Święty Filip (1),<sup>7</sup> + Święta Jadwiga Śląska,<sup>8</sup> + Najświętszej Maryi Panny Matki Kościoła (1),<sup>9</sup> Współkatedra<sup>10</sup> + Święty Krzysztof,<sup>11</sup> + Niepokalane Poczęcie Najświętszej Maryi Panny (1),

## WYKAZ SKRÓTÓW

- ALI – *Archidiecezja lubelska. Informator A.D. 1995*, Lublin 1995  
AŁI – *Archidiecezja łódzka. Informator*, Łódź 1996  
ASK – *Archidiecezja szczecińsko-kamieńska*, Szczecin 1995  
DP – *Diecezja płocka*, Płock 1997  
IAW – *Informator archidiecezji warszawskiej 1995*, Warszawa 1995  
IDBŻ – *Informator diecezji bielsko-żywieckiej 1995*, Bielsko 1995  
IDŁ – *Informator diecezji łowickiej 1995*, Łowicz 1995  
IDR – *Informator diecezji radomskiej*, Radom 2000  
IDWP – *Informator diecezji warszawsko-praskiej 1995*, Warszawa 1995  
KAK – *Katalog archidiecezji katowickiej 1995*, Katowice 1995  
KDAK – *Skrócony katalog duchowieństwa i kościołów archidiecezji krakowskiej. Rok 1994*, Kraków 1994  
KDK – *Katalog duchowieństwa i parafii diecezji kieleckiej*, Kielce 1995  
KDS – *Katalog duchowieństwa i parafii diecezji siedleckiej 1993*, Siedlce 1993  
KDSO – *Katalog diecezji sosnowieckiej 1995*, Sosnowiec 1995.  
KZSwP – *Katalog Zabytków Sztuki w Polsce*, t. 1-, Warszawa 1951-; SN (Seria Nowa) t. 1-, 1977-  
RACz – *Rocznik archidiecezji częstochowskiej 1993*, Częstochowa 1993  
RAP – *Rocznik archidiecezji poznańskiej*, Poznań 1998  
RAPrz – *Rocznik archidiecezji przemyskiej*, Przemyśl 1993  
RAWa – *Rocznik archidiecezji warmińskiej*, Olsztyn 1995  
RAWr – *Rocznik archidiecezji wrocławskiej 1995*, Wrocław 1995  
RDK – *Rocznik diecezji kaliskiej 1998*, Kalisz 1998  
RDŁ – *Rocznik diecezji łomżyńskiej 1998*, Łomża 1998  
RDO – *Rocznik diecezji opolskiej 1994*, Opole 1994  
RDP – *Rocznik diecezji pelplińskiej. Spis parafii i duchowieństwa*, Pelplin 1995  
RDS – *Rocznik diecezji sandomierskiej 1994*, Sandomierz 1994  
RDT – *Rocznik diecezji tarnowskiej*, Tarnów 1996  
RDTO – *Rocznik diecezji toruńskiej*, Toruń 1993  
RDW – *Rocznik diecezji włocławskiej*, Włocławek 1998  
RDWa – *Rocznik diecezji warmińskiej*, Olsztyn 1996  
SDE – *Spis duchowieństwa i podział administracyjny diecezji elbląskiej*, Elbląg 1996  
SDŁ – *Schematyzm diecezji ełckiej 1995*, Ełk 1995  
SDG – *Schematyzm diecezji gdańskiej*, Gdańsk 1995  
SDKK – *Schematyzm diecezji koszalińsko-kołobrzeskiej*, Koszalin 1992  
SDPAG – *Spis instytucji, parafii i duchowieństwa archidiecezji gnieźnieńskiej*, Gniezno 1997  
SDRz – *Schematyzm diecezji rzeszowskiej*, Rzeszów 1993  
SDZG – *Schematyzm diecezji zielonogórsko-gorzowskiej*, Zielona Góra 1995

---

LE PATROCINIUM DE L'APÔTRE SAINT JACQUES LE MAJEUR  
DANS L'ICONOGRAPHIE DE LA MÉTROPOLE DE POZNAŃ

R é s u m é

Le colloque consacré au culte de saint Jacques le Majeur et aux itinéraires empruntés par les pèlerins de l'Europe centrale et orientale se rendant à Saint-Jacques-de-Compostelle, qui a eu lieu à Cracovie en avril 1998, a introduit la Pologne dans le champ des recherches sur le culte de l'Apôtre. Jusqu'à présent, des travaux de recherche d'une grande portée ayant pour objet la tradition de pèlerinages au tombeau du Saint étaient poursuivis avant tout par la Société Saint Jacques en Allemagne et un comité international d'experts travaillant sous les auspices du gouvernement de Galice. Ces recherches ont eu pour résultat de nombreux travaux touchant différentes disciplines historiques, entre autres l'iconographie.

Comme il résulte des recherches effectuées en 1998 sur les lieux du culte et dans les archives, il existe en Pologne 140 *patrociniums* du Saint. La plupart d'entre eux se trouvent sur des terres essentiellement polonaises. Parmi les églises de la métropole de Poznań, il y en a onze qui sont situées sur le territoire du diocèse de Poznań et deux au diocèse de Kalisz. On y trouve des représentations du Saint qui permettent d'établir un lien direct entre l'iconographie et le saint patron de l'église. Dans la plupart des cas, le *patrocinium* en tant que facteur évocatoire dans l'iconographie reste lié à l'histoire du culte. Les représentations du saint patron se trouvent le plus souvent dans le maître-autel, mais aussi dans la décoration des nefs et des chapelles. Le rang de l'Apôtre est également souligné par la façon dont celui-ci est présenté. Dans les exemples examinés, l'iconographie du *patrocinium* de saint Jacques le Majeur reflète avant tout les modèles et types de présentation caractéristiques de l'art européen. Cependant, ceux-ci portent souvent l'empreinte des traditions et moyens d'évocation typiques du pays, ainsi qu'une empreinte locale incontestable, tels les éléments d'habillement ou de topographie du terrain.

La valeur esthétique des oeuvres examinées cède visiblement le pas à la clarté de la représentation du Saint. L'aspect culturel reste au premier plan et peut être considéré comme une manifestation de l'unité du monde chrétien dans une dimension spirituelle. Le signe formel de la communauté chrétienne est l'iconographie liée au culte. Le *patrocinium* reste donc un facteur stimulant l'iconographie, qui a ses racines dans la *reverentia*, cette vénération particulière dont on entoure les reliques et les objets de culte qui y sont liés.

Les recherches effectuées jusqu'à présent sur les lieux du culte et aux archives de la métropole de Poznań ont démontré la pauvreté des sources conservées relatives aux *patrociniums* en question. Dans le cas des églises examinées, la minceur des documents disponibles et classifiés n'a pas permis de donner une image complète de l'iconographie sur le fond de l'histoire du culte. A l'avenir, les recherches sur l'iconographie de saint Jacques ou d'autres saints devraient être fondées sur des recherches historiques approfondies. En effet, l'histoire du culte donne un fondement aux recherches iconographiques et constitue un indice crédible, permettant une interprétation exacte des modèles et types qui apparaissent dans les représentations hagiographiques.

*Résumé par Katarzyna Jankowska*





1. Czermin, kościół św. Jakuba Większego Apostoła, *Św. Jakub*, ołtarz w transepcie północnym, olej na płótnie, kon. XVIII w.



2. Tłocinia, kościół św. Jakuba Większego Apostoła, *Św. Jakub*, obraz nad ołtarzem głównym, olej na płótnie, kon. XVIII w.



3. Błazejewo, kościół św. Jakuba Większego Apostoła, *Św. Jakub*, obraz w kaplicy południowej, olej na płótnie, XVII w.



4. Budziszewko, kościół św. Jakuba Większego Apostoła, *Św. Jakub*, obraz nad ołtarzem głównym, olej na płótnie, pocz. XVIII w.



5. Cerekwica, kościół św. Jakuba Większego Apostoła, Gerard Cieślik, *Wizja nad rzeką Ebro* ołtarz główny, rewersy skrzydeł, płaskorzeźba w metalu, 1955 r.



6. Świąciechowa. kościół św. Jakuba Większego Apostoła, *Św. Jakub*, obraz w ołtarzu głównym na zasuwie, olej na płótnie, kon. XVIII w.



7. Dłużyna, kościół św. Jakuba Większego Apostoła, *Wizja Matki Boskiej*, obraz w ołtarzu głównym, olej na płótnie, XIX w.



8. Poznań Starołęka, kościół św. Jakuba Większego Apostoła. Św. Jakub, obraz w ołtarzu głównym, olej na płótnie, XIX w.





9. Lusowo, kościół św. Jakuba Większego Apostoła i św. Jadwigi Śląskiej.  
*Św. Jakub Większy Apostoł i Św. Jadwiga Śląska*, obraz w ołtarzu południowym  
(dawny ołtarz główny), olej na płótnie, 1776-1780 r.



10. Lusowo, kościół św. Jakuba Większego Apostoła i św. Jadwigi Śląskiej.  
*Św. Jakub i Św. Jadwiga Śląska, witraż w prezbiterium, 1916-1918 r.*



11. Murowana Goślina, kościół św. Jakuba Większego Apostoła. *Św. Jakub*, szkoła hiszpańska, obraz w oltarzu głównym, olej na płótnie, 1683 r.



12. Obra, kościół św. Jakuba Większego Apostoła, *Św. Jakub*,  
figura kamienna nad ołtarzem głównym, XVIII w.



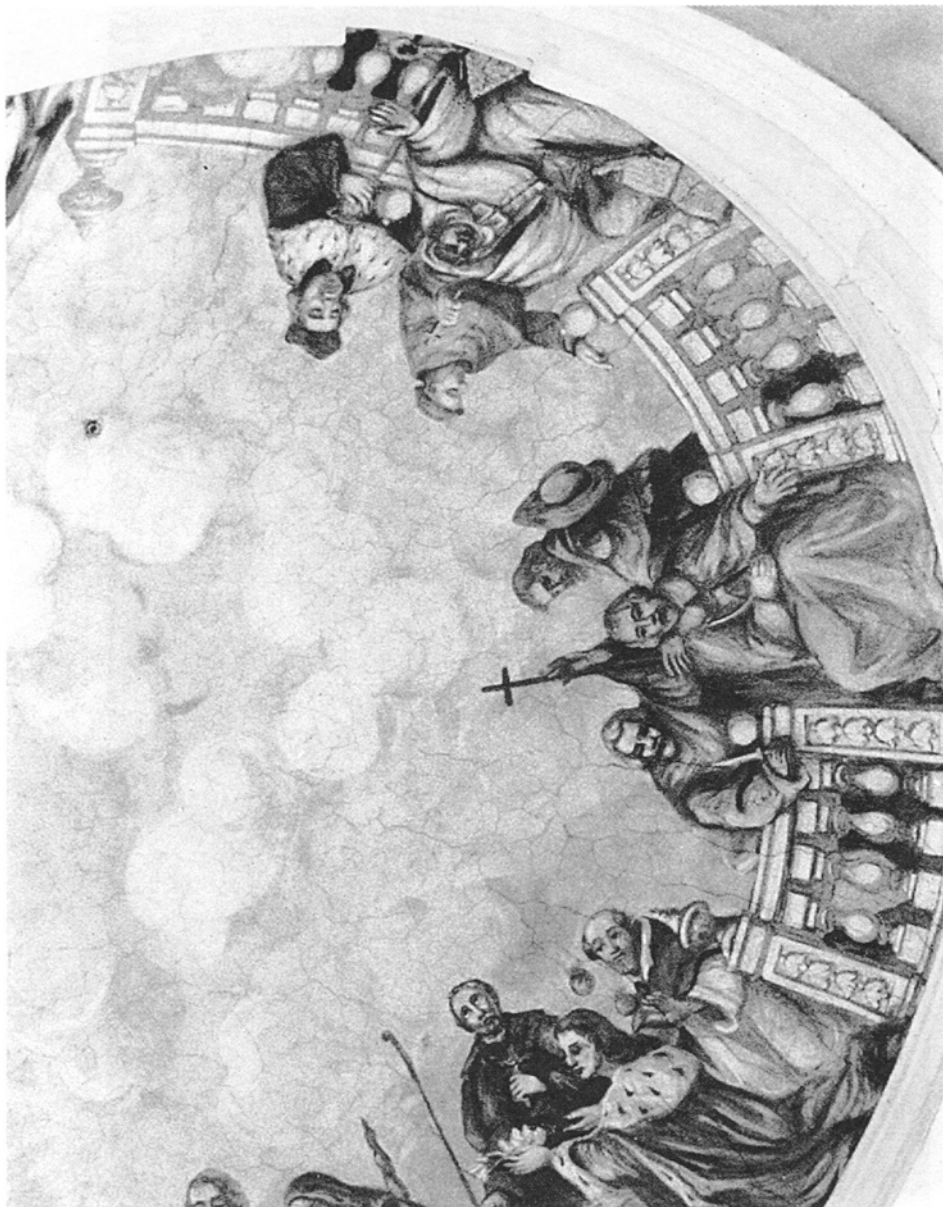
13. Obra, kościół św. Jakuba Większego Apostoła, Św. Jakub, zacheuszek na filarze nawy, XVIII w.



14. Sobiałkowo, kościół św. Jakuba Większego Apostoła, *Św. Jakub*, obraz w ołtarzu głównym, olej na blasze cynowej, XX w.

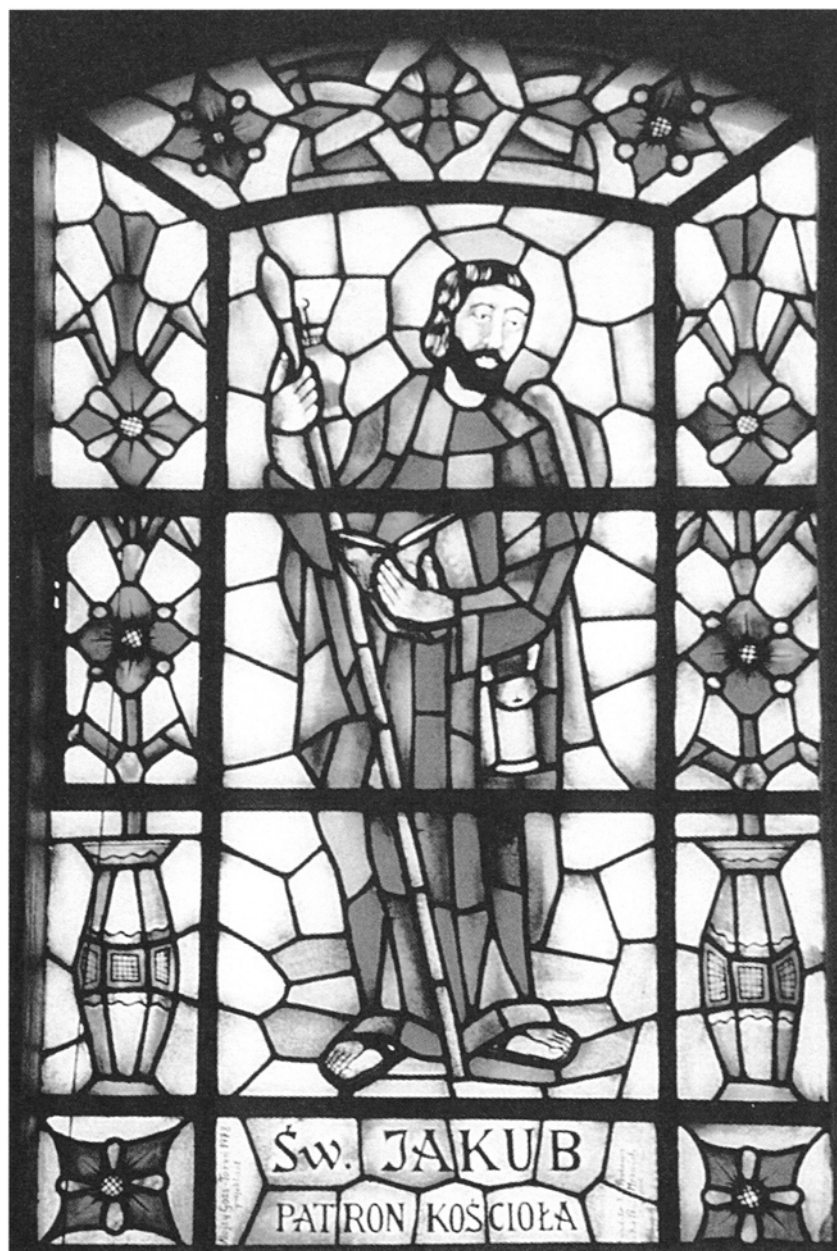


15. Żabno, kościół św. Jakuba Większego Apostoła. *Św. Jakub*, obraz w ołtarzu głównym, olej na płótnie, XVIII w.



16. Święciechowa, kościół św. Jakuba Większego Apostoła. Św. Jakub wśród innych świętych, fragment plafonu w prezbiterium, kon. XVIII w.





17. Obra, kościół św. Jakuba Większego Apostoła. *Św. Jakub*, witraż w prezbiterium, XX w.