

MAGDALENA HOWORUS-CZAJKA
Gdynia

KOŚCIÓŁ PARAFIALNY W STĘŻYCY

ZARYS PROBLEMATYKI BADAWCZEJ

Kościół parafialny p.w. św. Marcina w Stężycy nad Wisłą (fot. 1) należy do nielicznych przykładów gotyku na terenie obecnego województwa lubelskiego. Poprzez stulecia nie została zatarta oryginalna, późnogotycka bryła, co stanowi niewątpliwie ewenement na tym terenie. Inną wartą podkreślenia osobliwością fary stężyckiej są oryginalne w formie portale renesansowe, będące przykładem wysokiego kunsztu rzeźbiarskiego.

Kościół usytuowany jest w południowej części osady przy ulicy Kościelnej prowadzącej do Wisły. Jest zbudowany z cegły, nietynkowany, z widocznymi otworami moculcowymi, orientowany. Założony na planie prostokąta z nieco węższym prezbiterium, do którego przylega od północy prostokątna zakrystia poprzedzona kruchtą, również na planie prostokąta. Do nawy przylegają dwie kaplice: od południa kaplica Matki Bożej Różańcowej, założona na planie kwadratu, i od północy kaplica św. Walentego, założona na planie prostokąta. Obie umieszczone są w części przyprezbiterialnej naprzeciw siebie. Ponadto do nawy przylegają od strony południowej i zachodniej prostokątne kruchy (ryc. 1).

Nawa i kaplica południowa są nieco wyższe, niż prezbiterium. Krucha południowa sięga kalenicą dolnej połaci dachu nawy, podobnie jak zakrystia.

Nawa, prezbiterium i kaplica południowa kryte są dachem dwuspadowym, kaplica północna – kopulastym hełmem, a zakrystia i południowa krucha – dachem pulpitowym. Niemal w całości kościół pokryty jest tzw. karpówką (wyjątek stanowi jedynie kaplica północna, kryta ocynkowaną bla-

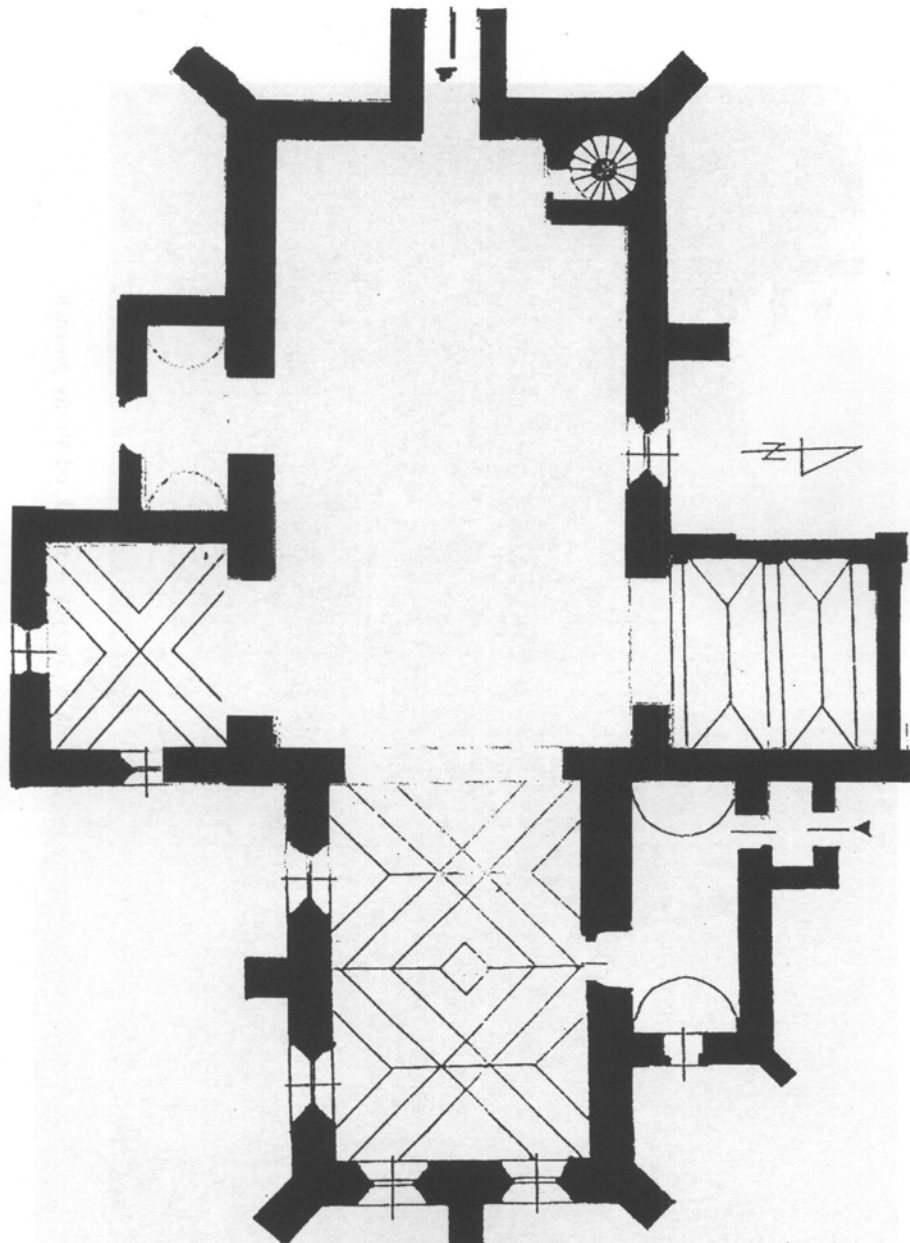
chą). Na kalenicy nawy, tuż przed obniżeniem ku prezbiterium znajduje się wieżyczka na sygnaturkę.

Podstawową dekorację ścian zewnętrznych kościoła stanowią dwa pasy fryzów obiegających prawie w całości bryłę kościoła. Zakłócenia w ciągu fryzów polegają na zubożeniu ilości tworzących go rzędów cegieł, bądź na ich przerwaniu. Dolny fryz tworzą dwa poziome pasy cegieł obróconych o 45°. Pierwszy pas znajduje się na wysokości ok. 0,5 m, drugi – na wysokości ok. 1 m. Górny fryz trzynastorzędowy połączony jest z gzymsem budowli.

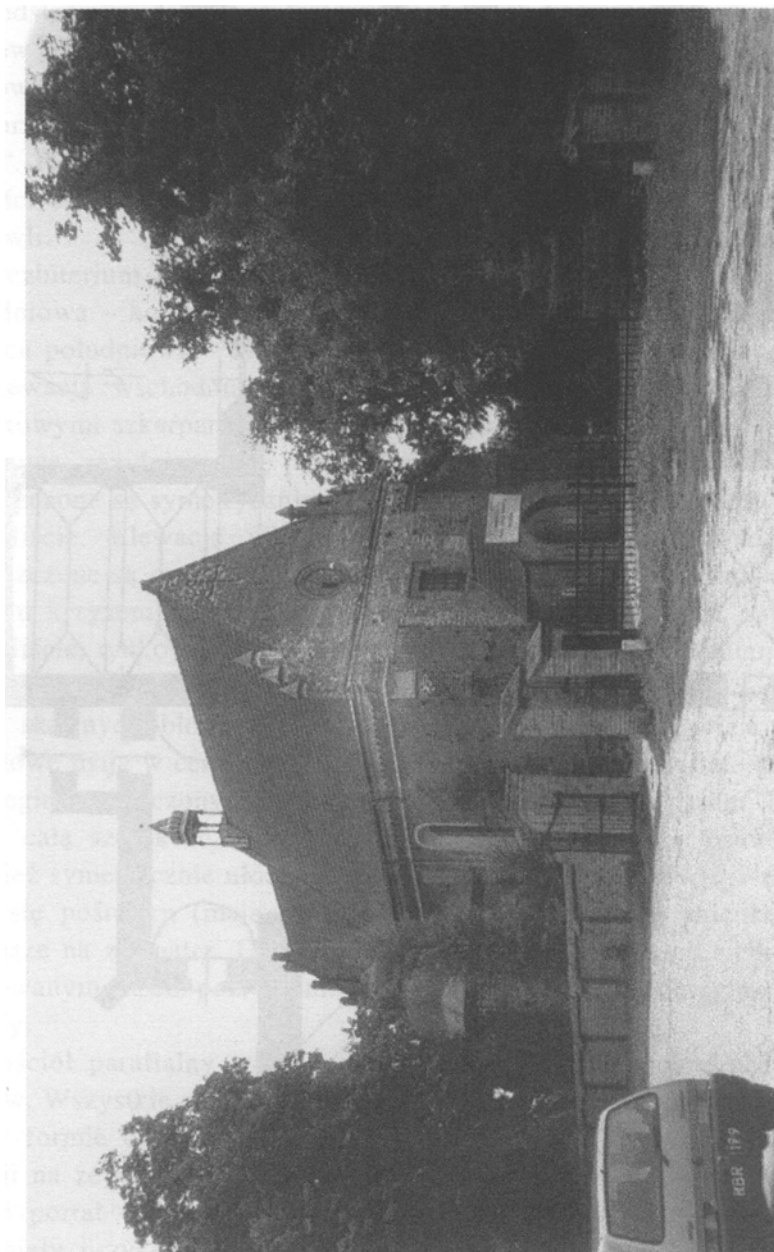
Prezbiterium przykryte jest sklepieniem sieciowym, zakrystia i kruchta południowa – kolebkowym, kaplica północna – kolebkowym z lunetami, a kaplica południowa – krzyżowym. Nawa przykryta stropem kasetonowym.

Elewacja wschodnia (fot. 2) jest dwuosiowa, ujęta w narożach trójuskokowymi szkarpami i podzielona na dwie połowy trójuskokową szkarpą środkową, znajdującą swe przedłużenie w części szczytowej. Po jej bokach umieszczone są symetrycznie dwa prostokątne, wydłużone okna, zamknięte półkoliście. Elewację wieńczy trójkątny szczyt, na krawędzi którego umieszczone są sterczyny (po pięć na każdym boku i jedna środkowa z żelaznym krzyżem). Szczyt artykułowany jest prostokątnymi, zamkniętymi półkoliście, tynkowanymi blendami, ułożonymi w dwóch poziomych szeregach symetrycznych względem osi szczytu. Dolny składa się z dwóch małych, skrajnych blend i czterech większych, tej samej wielkości (dwie środkowe mają w centrum małe, prostokątne okienka, powstałe przez wyjęcie cegieł), połączonych ze sobą wąskim, tynkowanym pasem, biegnącym przez całą szerokość szczytu. Górny szereg składa się z czterech blend, również symetrycznie ułożonych względem osi szczytu. Dwie większe znajdują się pośrodku (mają analogiczne do blend poniżej okienka), a dwie mniejsze na zewnątrz. Dwa szeregi blend oddzielone są od siebie wąskim, tynkowanym pasem poziomym. W narożach znajdują się okrągłe, tynkowane blendy.

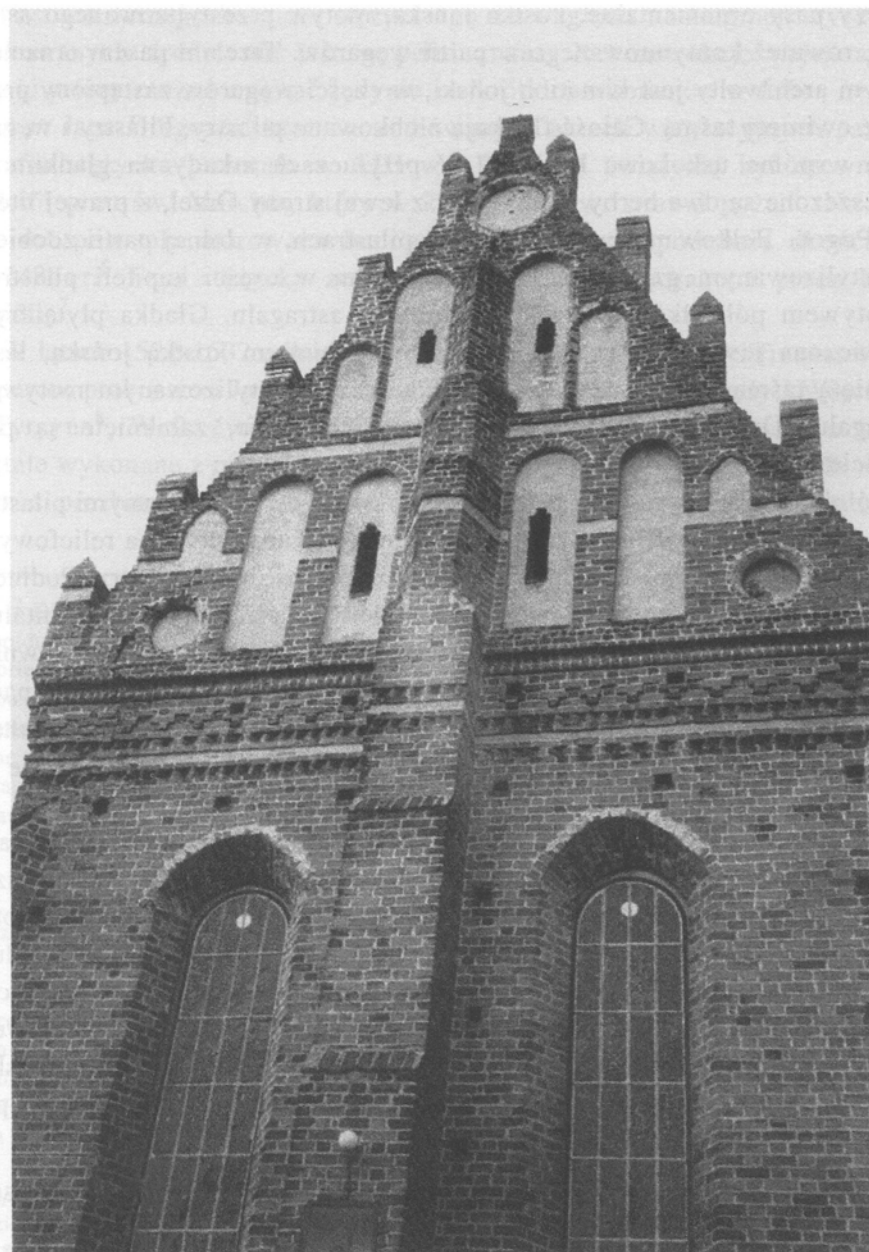
Kościół parafialny w Stężycy ma cztery portale pochodzące z 1. poł. XVI w. Wszystkie wykonane są z piaskowca. Dwa z nich to proste, drzwio-we w formie obramienia, prowadzące z prezbiterium do zakrystii i z zakrystii na zewnątrz. Dwa pozostałe – portal w zachodniej kruchcie (fot. 5 i 6) i portal w kruchcie południowej (fot. 7 i 8) stanowią niewątpliwie wspaniałe przykłady sztuki kamieniarskiej XVI w. Półokrągły przelot zachodniego portalu jest ujęty żłobkowanymi pilastrami i zwieńczony profilowanym belkowaniem. Arkada jest zdobiona reliefowymi ornamentami cią-



Ryc. 1 – rzut przyziemia kościoła



1. Kościół parafialny p.w. św. Marcina w Steżycy – widok od strony pn-zach.



2. Elewacja wschodnia kościoła

głymi, rozchodzącymi się uskokowo na zewnątrz, zaś podłucze motywem rozet ujętych w kasetony kontynuowane w części węgarów. Na archiwolcie są trzy pasy ornamentalne, kostka jońska, motyw przestylizowanego astragalu, również kontynuowanego w partii węgarów. Trzecim pasem ornamentalnym archiwolty jest kimation joński, w części węgarów zastąpiony przez laskę owiniętą taśmą. Całość flankują żłobkowane pilastry. Pilastry i węgary mają wspólne uskokowe kapitele. W przyłuczach arkady na gładkim tle umieszczone są dwa herby w tarczach: z lewej strony Orzeł, z prawej litewska Pogoń. Belkowanie wsparte jest na pilastrach, w dolnej partii zdobione przestylizowanym gzymsem, kontynuowanym w części kapiteli pilastrów i motywem półwałków i przestylizowanego astragalu. Gładka płyta fryzu zwieńczona jest profilowanym gzymsem zdobionym kostką jońską, laską owiniętą taśmą, zdwojoną kostką jońską oraz przestylizowanym motywem astragalu. Drzwi drewniane, prostokątne, klepkowe, zamknięte są półkoliście.

Półokrągły otwór portalu południowego ujęty jest żłobkowymi pilastrami i zwieńczony profilowanym belkowaniem. Arkada zdobiona reliefowymi ornamentami ciągłymi rozchodzącymi się uskokowo na zewnątrz. Podłucze dekorowane motywem szachownicy. Archiwolta ma trzy pasy ornamentalne: kostkę jońską, motyw przestylizowanego astragalu (kontynuowanego również w partii węgarów) oraz kimation joński ograniczony półwałkiem. W partii węgarów kimationowi jońskiemu z archiwolty odpowiada laska owinięta taśmą. Całość flankują żłobkowane pilastry. Pilastry i węgary połączone są wspólnymi uskokowymi kapitelami. W przyłuczach arkady na gładkim tle dwa herby w tarczach: z lewej strony herb Odrowąż, z prawej – Grzymała. Belkowanie wsparte na pilastrach, zdobione w dolnej partii przestylizowanym gzymsem, kontynuowanym w kapitelach pilastrów i zdobione motywami półwałków oraz przestylizowanego astragalu. Na płycie fryzu znajduje się napis w języku łacińskim, zapisany w dwóch wersach¹. Całość wieńczy profilowany gzymś, zdobiony kolejno od dołu: kostką jońską, motywem przestylizowanego astragalu, laską owiniętą taśmą, zdwojoną kostką jońską, motywem silnie przestylizowanego astragalu, ponownie kostką jońską i po-

¹ AVGVSTINVS: NVLLVS CREDIHYS AD SALYTEH NISI DEO INYITATE YENIRE: NVLLV INVITATV / VISI DEO ADIWATE IOONA OPERARI:. NVLLV NISI ORATEH DEI AV ILIV PROER...RI ALLA.

(Nie ma dostępu do zbawienia, jeśli Bóg nie zaprosi do przybycia / Nie ma zaproszenia, jeśli Bóg nie wspomże)

nownie motywem przestylizowanego astragalu. Drzwi drewniane, klepkowe, prostokątne zakończone półokrągło.

Historia farnego kościoła stężyckiego ze względu na fragmentaryczność zachowanych źródeł nie jest w pełni znana. Rekonstrukcję najstarszych dziejów fary można opierać jedynie na krótkiej wzmiance w *Liber beneficiorum* Jana Długosza² oraz na zachowanych aktach wizytacyjnych parafii. Parafia stężycka powstała w XIII w.³ Pierwszą świątynią był drewniany kościół p.w. św. Marcina, który w końcu XIV w. strawił pożar⁴. Na jego miejsce powstała murowana budowla⁵, którą prawdopodobnie ukończono w 1434 r.⁶ Fara stężycka została ufundowana i uposażona przez króla Jagiełłę⁷.

W latach 1522-1532 odbudowano kościół po pożarze dzięki finansowemu wsparciu proboszcza Jana Wyszka z Wargocina, Piotra Molendy i Więcława z Tyrzyna⁸. W 2. ćwierci XVI w. fara stężycka wzbogaciła się o nowe portale wykonane z piaskowca: zachodni i południowy, prowadzące do nawy oraz z prezbiterium do zakrystii i z kruchty przy zakrystii na zewnątrz⁹.

² Długosz, 1864, t. II, s. 559-560. ZTHANZICZA

Oppidum habens in se parochialem ecclesiam ligneam, Sancto Martino dicatam, cuius proprietas ad serenissimum Poloniae regem pertinet. In quo sunt lanei oppidanorum, de quibus solvitur et conducitur decima manipularis et canapalis Item est ibi unicum praedium regium, de cuius agris solvitur decima manipularis pro ecclesia in Stanszicza, cuius valor aestimatur ad quatuor marcas. Item ecclesia et plebanus habet ibi proprios agros et prata, pro suo praedio et necessitate. Ecclesiam praefatam processu temporis, quidam Johannes plebanus ibidem, ex latere cocto aedificavit.

³ *Katalog zabytków sztuki w Polsce*, 1979, t. X, z. 21, s. 23, Kurzyp, 1988, s. 3.

⁴ Tamże.

⁵ Długosz, 1864, s. 559-560; *Katalog zabytków sztuki w Polsce*, 1979, t. X, z. 21, s. 23, Kurzyp 1988, s. 3.

⁶ *Katalog zabytków sztuki w Polsce*, 1979, t. X, z. 21, s. 23, Kurzyp, 1988, s. 3.

⁷ Przyp. autora: w wizytacjach nie znalazłam informacji o istnieniu budowli pochodzącej z XV w. W tekstach wizytacyjnych podano, iż kościół wzniesiono z inicjatywy plebana Jana Wyszka z Wargocina w roku 1532 (Decanatus Stężycensis. Status Ecclesia Parochialis in oppido Regali Stężyca, 1711, k.247. Status modernus Ecclesia. Parochialis in Oppido Stężyca, 1721, k.145. Decanatus Steżicensis. Oppidum Stężyca, 1736, k.336. Oppidum Stężyca S.R.M., 1748, k.155., Decanatus Steżicensis. Oppidum Stężyca, 1781-82, k.2.).

⁸ Decanatus Stężycensis. Status Ecclesia Parochialis in oppido Regali Stężyca, 1711, k.247. Status modernus Ecclesia. Parochialis in Oppido Stężyca, 1721, k.145. Decanatus Steżicensis. Oppidum Stężyca, 1736, k.336. Oppidum Stężyca S.R.M., 1748, k.155. Decanatus Steżicensis. Oppidum Stężyca, 1781-82, k.2. *Katalog zabytków sztuki w Polsce*, 1979, t. X, z. 21, s. 23, Kurzyp, 1988, s. 5.

⁹ *Katalog zabytków sztuki w Polsce*, 1979, t. X, z. 21, s. 24, Kurzyp, 1988, s. 5, 6, patrz przypis 1.

W XVIII wieku bryła kościoła wzbogaciła się o kaplicę północną, której jednak nie wykończono¹⁰. W 1755 r. na skutek silnej burzy runęła część fasady¹¹. W 2. poł. XIX w. wystawiono zachodni szczyt kościoła¹². 3 września 1944 r. w wyniku niemieckiego ostrzału artyleryjskiego kościół spłonął prawie doszczętnie. Zachowały się jedynie ściany wraz ze szczytami, zakrystia oraz sprzęty pozostawione w krypcie pod kaplicą północną¹³. W latach 1946-1952 świątynię odbudowano¹⁴. Na wyposażenie fary Ministerstwo Kultury i Sztuki przeznaczyło pochodzące ze Śląska barokowe rzeźby¹⁵.

Rekonstrukcja wystroju wnętrza sprzed II wojny światowej jest niezwykle trudna ze względu na niedostatek źródeł oraz brak choćby fragmentów wyposażenia kościoła z tamtego okresu¹⁶.

Celem niniejszej pracy jest przybliżenie głównych zagadnień badawczych dotyczących fary stężyckiej tj.:

- związków stylistycznych kościoła z architekturą okolicznych ziem,
- problematyki badań nad warsztatem budowlanym kościoła,
- renesansowych portali stężyckich.

W ogólnych opracowaniach dotyczących średniowiecznej architektury sakralnej kościół parafialny w Stężyicy nad Wisłą jest zupełnie pomijany¹⁷. Podobnie w przypadku prac dotyczących architektury Mazowsza, Małopolski czy Lubelszczyzny¹⁸. Dziwi ten stan rzeczy tym bardziej, że kościół farny w Stężyicy należy do nielicznych przykładów gotyku na tych ziemiach.

¹⁰ Informuje o tym: Status modemus Ecclesia. Parochialis in Oppido Stężyca, 1721, k. 145 oraz *Katalog zabytków sztuki w Polsce*, 1979, s. 23, Kurzyp, 1988, s. 6. Ponadto w Oppidum Stężyca S.R.M., 1748, k. 155. mowa jest o planowanym jej remoncie.

¹¹ Decanatus Stezcensis. Oppidum Stężyca, 1781-82, k. 3.

¹² Kurzyp, 1988, s. 8.

¹³ *Katalog zabytków sztuki w Polsce*, 1979, t. X, z. 21, s. 23, Kurzyp, 1988, s. 9-10.

¹⁴ Szymański, 1952, s. 135. Kurzyp, 1988, s. 10.

¹⁵ *Katalog zabytków sztuki w Polsce*, 1979, t. X, z. 21, s. 25, Kurzyp, 1988, s. 10-11.

¹⁶ Do naszych czasów zachowała się jedna fotografia wnętrza sprzed II wojny światowej. Wiernie odtworzenie oryginalnego wyglądu wnętrza kościoła jest niemożliwe. Podjęłam jednak próbę usystematyzowania informacji na ten temat zawartych w dokumentach wizytacyjnych, a ich wynik opisałam w pracy magisterskiej pt. *Monografia kościoła parafialnego w Stężyicy nad Wisłą*, patrz przypis 25.

¹⁷ Np.: Walicki, 1933, red. Arszyński, Mroczo, 1995.

¹⁸ Np.: Szyszko-Bohusz, 1912; Bieniewska-Lenard, 1963; Baranowska, Grzybkowski, 1973; Miłobędzki, 1971.

Autorzy, którzy zawarli w swoich pracach informacje o farze, zawsze powoływali się na wiadomości podane przez Długosza¹⁹. Pierwsza wzmianka o kościele pochodzi z początku XX wieku²⁰, następne dopiero z lat pięćdziesiątych²¹. Ponadto informacje na temat kościoła można znaleźć w *Katalogu zabytków sztuki w Polsce*²².

Pierwszą, obszerniejszą publikację na temat kościoła wydał w latach osiemdziesiątych Klemens Kurzyp. Badając historię obiektu czerpał nie tylko z *Liber beneficiorum* Długosza, ale również z informacji zawartych w aktach wizytacyjnych. Próbując odtworzyć najnowsze dzieje, tj. do 1952 r., opierał się na przekazach ustnych naocznych świadków²³. Kurzyp jako pierwszy zwrócił uwagę na liczbę 1331 wyrytą na jednej z cegieł w ścianie wschodniej prezbiterium. Wiążąc ten fakt z napisem JOHANNES (na tej samej cegle) (fot. 3) autor wysunął hipotezę, iż kościół powstał w XIV w.²⁴ Pracy Kurzypa niestety nie można uznać za monografię w specjalistycznym tego słowa znaczeniu, ponieważ nie jest ona wolna od niejasności (np.: niektóre informacje trudno zweryfikować, gdyż nie ma do nich odpowiednich przypisów kierujących do źródeł, historia obiektu zawiera wiele faktów nie dotyczących bezpośrednio budowli, m.in. dzieje miasta Stężycy czy informacje dotyczące życia niektórych plebanów). Chaotyczność pracy można usprawiedliwić brakiem publikacji naukowych dotyczących obiektu oraz brakiem metodycznego i metodologicznego przygotowania autora. Kurzyp jest jednak pierwszym autorem, który potraktował kościół w Stężycy jako obiekt badań. Praca, mimo iż nie jest dziełem historyka sztuki, stanowi obszerny zbiór wiadomości dotyczących fary stężyckiej²⁵.

¹⁹ Patrz przypis 2.

²⁰ De Verdmon, 1902, s. 261.

²¹ Szymański, 1952, s. 135, Świechowski, 1954, s. 155.

²² *Katalog zabytków sztuki w Polsce*, 1979, t. X, z. 21, s. 23-25.

²³ Relacja ks. prałata E. Bielińskiego z 28 III 1988 r. w posiadaniu K. Kurzypa.

²⁴ Kurzyp, 1988, s. 4.

²⁵ W roku 1996 autorka niniejszego artykułu napisała pracę magisterską pt. *Monografia kościoła parafialnego p.w. św. Marcina w Stężycy nad Wisłą*. Praca napisana pod kierunkiem prof. Jadwigi Kuczyńskiej przy Katedrze Historii Sztuki Średniowiecznej Polskiej na Katolickim Uniwersytecie Lubelskim, mps BKUL.



3. Napis na cegle – Johannes

ZWIĄZKI STYLISTYCZNE KOŚCIOŁA PARAFIALNEGO
W STĘŻYCY Z ARCHITEKTURĄ OKOLICZNYCH ZIEM

Kościół parafialny w Stężycy położony jest pod względem geograficznym na granicy dwóch ziem – Małopolski i Mazowsza. Biorąc pod uwagę jedynie typ przestrzenny kościołów nie można udzielić jednoznacznej odpowiedzi na pytanie o przynależność terytorialną świątyni stężyckiej. Typ kościoła jednonawowego z wyodrębnionym, prosto zamkniętym prezbiterium (do którego należy fara stężycka) jest wspólny dla terenu całego kraju²⁶.

W farze stężyckiej w oryginalnej formie zachował się jedynie wschodni szczyt (fot. 2) i pochodzi on z czasu jego przebudowy w 1. poł. XVI w. Na podstawie analizy porównawczej szczytów małopolskich i mazowieckich²⁷ sędzę, że wschodni szczyt kościoła parafialnego w Stężycy, ze

²⁶ Świechowski, 1965, s. 126.

²⁷ Zebrany przeze mnie materiał porównawczy pochodzi z XV i XVI w. Uwzględniłam również obiekty pochodzące z XV w., ponieważ są one spójne w aspekcie formalnym ze szczytami pochodzącymi z XVI w. Chronologiczny podział nie wydaje się więc w tym

względu na układ tynkowanych blend w poziome pasy, bliższy jest architekturze mazowieckiej niż małopolskiej, mimo iż nie zawiera on wszystkich elementów charakterystycznych dla szczytów tego obszaru, opisanych przez Świechowskiego²⁸. Tezę tę zdaje się potwierdzać obecność w zachowanym, wschodnim szczycie stężyckim trzech okrągłych płycin, również tynkowanych, umieszczonych w jego narożach. W szczytach małopolskich ten element nie występuje. Natomiast w kościołach mazowieckich²⁹ płyciny te zastąpione są okrągłymi otworami z zachowaniem ich funkcji dekoracyjnej. Ten element nie jest obcy również terenom Wielkopolski np.: kościół parafialny w Szadku. Ponieważ obszary te ulegały wpływom kulturalnym ziem krzyżackich, sądzę, że elementy te wywodzą się z architektury tego właśnie terenu np.: szczyt zachodni kościoła P. Marii w Chełmnie – koniec XIII/XIV w.³⁰, szczyt zachodni kościoła parafialnego w Kiwitach-Warmia³¹.

PROBLEMATYKA BADAŃ NAD WARSZTATEM BUDOWLANYM STĘŻYCKIEGO KOŚCIOŁA

Określenie warsztatów budowlanych jest niewątpliwie jednym z ważniejszych zadań prac monograficznych dotyczących architektury. W świetle obecnie znanych faktów, kategoryczna odpowiedź na pytanie o warsztat budowlany kościoła stężyckiego nie wydaje się być możliwa. Podstawowym założeniem tego rozdziału jest więc uporządkowanie istniejących danych oraz wykazanie trudności, które uniemożliwiły mi znalezienie odpowiedzi na to ważne pytanie.

Na wozówce jednej z cegieł elewacji wschodniej, na wysokości ok. 1 m. od ziemi, znajduje się napis JOHANNES (fot. 3). Został on wyciśnięty przed wypaleniem cegły. Tuż obok, na tej samej cegle, znajduje się wyryta liczba 1331. Natomiast na główkach innych cegieł pozostających w bliskim otoczeniu wyryte są znaki muratorskie (fot. 4).

wypadku istotny.

²⁸ Świechowski, 1965, s.128-129.

²⁹ Są to kościoły: Bożewo, Bogate, Ciecchanów, Czernice Borowe, Gołymin, Kleczkowo, Łęg Probostwo, Szreńsk i Przasnysz.

³⁰ Mroczo, 1980, ryc. 131.

³¹ Kutzner, 1978, il. 13.



4. Gmerk

Najmniej prawdopodobna wydaje się być sugerowana przez Kurzypa data rozpoczęcia budowy na rok 1331. Za obaleniem tej teorii przemawiają omówione wyżej powiązania formalne między kościołem stężyckim a innymi kościołami mazowieckimi oraz analiza epigraficzna cyfr. Cyfry arabskie pojawiły się w Polsce najwcześniej na Śląsku około połowy XV w.³² W sposób oczywisty informacja ta wyklucza uznanie liczby 1331 za datę powstania kościoła.

Pytania pojawiają się również podczas analizy znaczenia wyżej wymienionych napisów, których autentyczność nie podlega dyskusji. JOHANNES nie musi oznaczać głównego fundatora budowy wspomnianego przez Długosza³³. Może to być imię muratora przebudowującego w 1. poł. XVI w. świątynię. Za taką hipotezą przemawiałyby następujące fakty:

– usytuowanie na sąsiednich ceglach znaków, które mogą być gmerkami;

³² Trelńska, 1991, s. 135-136.

³³ Patrz przypis 2.

– typ pisma użytego na cegle (kapitała humanistyczna)³⁴.

Napis może również oznaczać imię jednego z inicjatorów i fundatorów przebudowy – proboszcza Jana Wyszka z Wargocina³⁵. Pytanie o funkcję można także postawić przy znaku oznaczającym bądź gmerk, bądź symbol wykorzystywany przez budowniczych. Rozstrzygnięcia problemu nie przynosi publikacja Łozy, w której wśród wymienionych budowniczych o tym imieniu od końca XV do połowy XVI w. nie ma muratora pracującego w Stężycy³⁶. Podobnie w pracy Koczorowskiej-Pielińskiej, wśród muratorów działających w tym okresie nie figuruje Jan wznoszący farę stężycką³⁷. Dalsze rozważania na temat warsztatu budowlanego określające stopień prawdopodobieństwa wykonywania tego zlecenia przez wymienionych w tych publikacjach muratorów mają jedynie charakter spekulacji. Na ceglach dwóch kościołów mazowieckich pochodzących z 2. poł. XV w. widnieją napisy: w Gralewie – JOANNES na cegle szkarpy; w Krysku – JOANNES, LAURENTIUS, MARTINUS, gmerki oraz liczba 1606³⁸.

Wymienionych wyżej kościołów mazowieckich, mających napisy z imieniem JOANNES, nie należy wiązać bez zastrzeżeń z farą stężycką. Za ostrożnością w wyciąganiu wniosków przemawiają następujące argumenty:

a) napis stężycki różni się pisownią imienia,

b) kościół w Gralewie jest w odmiennym typie architektonicznym (prezbiterium zakończone trójbocznie) niż kościół stężycki,

c) kościół w Krysku, prócz napisu z imieniem Joannes, posiada również inne imiona oraz liczbę 1606.

Argumentom tym można jednak przeciwstawić kontrargumenty:

a) pisownia imienia może ulec zmianie, gdyż istniała w XV w. jeszcze stosunkowo duża dowolność, a oba kościoły pochodzą z drugiej połowy wieku,

b) sam fakt odmienności typu architektonicznego kościoła w Gralewie nie jest rozstrzygający,

³⁴ Analizy epigraficznej dokonałam na podstawie: Trelińska, 1991, s. 92-94, 96-97, 98-99, 101-102, 104-105.

³⁵ Patrz przypis 2, 8.

³⁶ Łoza, [wyd:], 1930, s. 143, 150.

³⁷ Koczorowska-Pielińska, 1956, s. 71.

³⁸ Kościół parafialny p.w. św. Małgorzaty w Gralewie – informacje na podstawie: *Katalog zabytków sztuki w Polsce*, 1979, t. X, z. 16, s. 38. Kościół parafialny p.w. św. Floriana w Krysku, tamże, s. 46.

c) obecność innych imion w kościele w Krysku można tłumaczyć rozszerzeniem liczby członków warsztatu. Natomiast rok 1606 nasuwa pytanie o charakter prowadzonych w tym czasie prac. Data powstania kościoła została ustalona na rok 1481. Ponowna konsekracja świątyni została przeprowadzona w 1598 r. Jest więc mało prawdopodobne, by na początku wieku XVII (tuż po konsekracji) prowadzono poważne prace muratorskie³⁹. Odpowiedzi na te wszystkie wątpliwości mogą dostarczyć jedynie dogłębne badania źródłowe historii kościoła w Krysku.

Wszystkie wymienione wyżej informacje wobec braku poparcia w źródłach archiwalnych lub publikacjach nie stanowią wiarygodnej podstawy do ostatecznego rozstrzygnięcia problemu.

RENEANSOWE PORTALE W STĘŻYCKIEJ FARZE

Niestety – wobec niedostatku źródeł – trudne, a wręcz niemożliwe, jest określenie warsztatu, w którym powstały renesansowe portale stężyckie (fot. 5-8). Analiza stylistyczna nie udzieliła na to zagadnienie konkretnej odpowiedzi. Swoją formą portale stanowią ogniwo pośrednie pomiędzy dziełami mistrzów włoskich tworzących w Polsce a rodzimymi. Wobec niewątpliwie wyjątkowego charakteru portali w Stężycy można by pokusić się o poszukiwanie autorów w środowisku tworzącym w bliskości artystów włoskich. Ze względu na brak podstaw źródłowych teoria ta nie wykracza poza ramy hipotezy. W pracy Kozakiewiczowej⁴⁰ czytamy, iż w 1. poł. XVI w. istniało w Polsce wiele włoskich zespołów budowlano – rzeźbiarskich o szerokim zasięgu terenowym. W dalszej części pracy autorka koncentruje się na działalności Jana Ciniego i Bernardina de Gianotis. Prócz Krakowa, swoją działalność prowadzili oni w Płocku⁴¹, Wilnie⁴², Opatowie, Brzezinach⁴³. Wobec takiej ruchliwości artystów oraz charakteru prowadzonego przez nich warsztatu – przedsiębiorstwa, w którym ci artyści spełniali rolę „dyrektorów” i projektodawców, natomiast wykonawstwo pozostawiali pra-

³⁹ Informacje zaczerpnięte z *Katalogu zabytków sztuki w Polsce*, 1979, t. X, z. 16, s. 46.

⁴⁰ Kozakiewiczowa, 1959, s. 151.

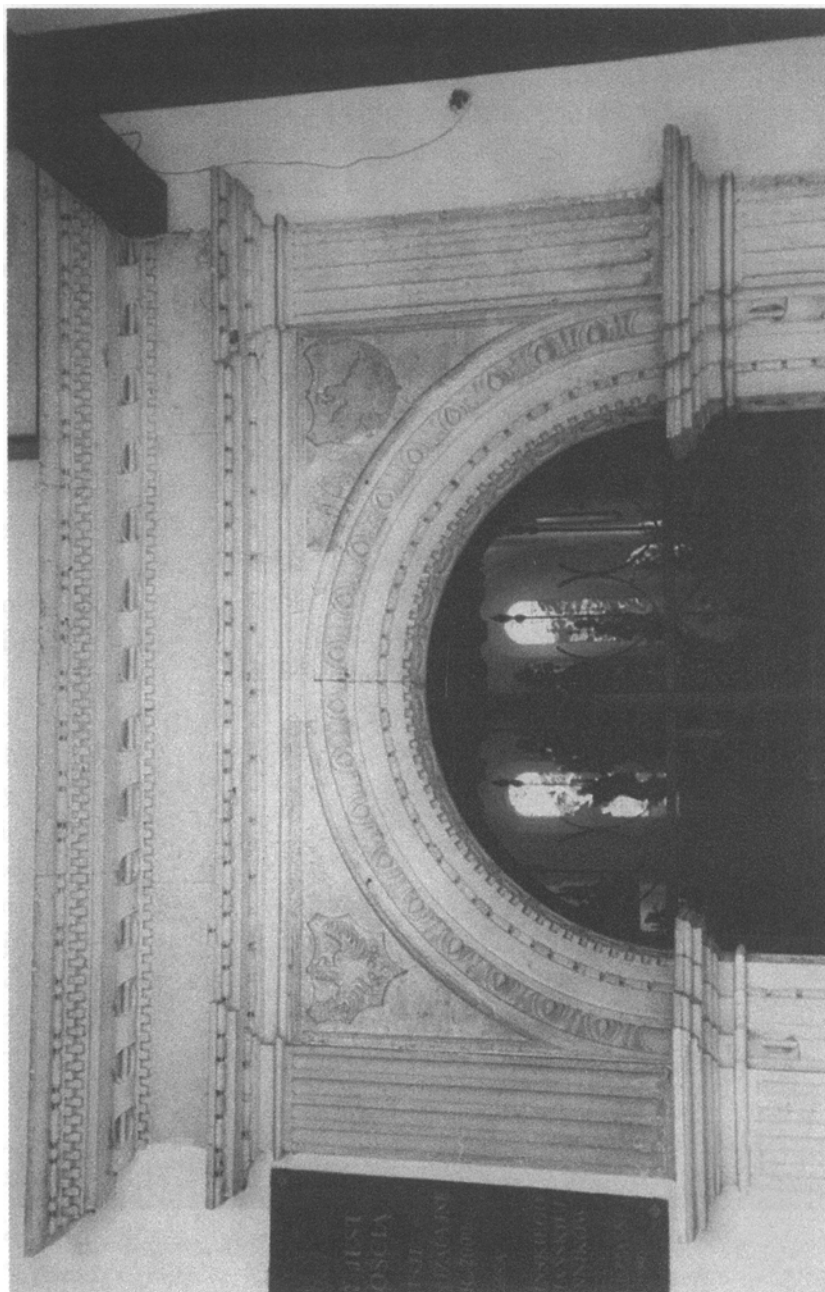
⁴¹ Tamże, s. 152.

⁴² Tamże, s. 160.

⁴³ Tamże.



5. Portal zachodni.



6. Fragment portalu zachodniego



7. Portal południowy



8. Fragment portalu południowego

ownikom – rysuje się ewentualność, iż portale stężyckie powstały właśnie tam. Wydaje się mało prawdopodobne, że portale pochodzą spod dłuta mistrzów, lecz ich wysoki poziom artystyczny sugeruje, iż autor mógł współpracować z Włochami. Hipoteza ta wymaga jednak dalszych badań. Prostota i harmonia oraz niektóre elementy dekoracji sugerują znajomość przez autora dzieł włoskich. Nie są to jednak przykłady „czystego” renesansu. Jednym z elementów ornamentalnych jest laska owinięta taśmą. Ornament ten znacznie odbiega formą od swojego gotyckiego pierwowzoru, ale wskazuje na przywiązanie ówczesnych mistrzów do tradycji. Niektórzy autorzy klasyfikują je jako gotycko – renesansowe⁴⁴. Gotyckie reminiscencje w portalach stężyckich mogłyby mylnie sugerować ich przynależność do warsztatu Benedykta Sandomierzanina⁴⁵. W przypisywanych mu gotycko-renesansowych portalach wawelskich⁴⁶ jedynie sam fakt łączenia motywów gotyckich z renesansowymi stanowi punkt styczny z portalami stężyckimi. Różnice rysują się w zachowaniu proporcji pomiędzy ornamentyką gotycką a renesansową oraz w sposobie wykonania. Portale wawelskie są jeszcze mocno związane z estetyką późnego gotyku. Silnie zaznaczona siatka przecinających się linii łuków oraz ażurowa dekoracja motywami suchej roślinności oryginalnie współbrzmia z kostką jońską, astragalem, czy przestylizowanym kimationem. Sposób wykonania portali wawelskich jest jednak odmienny od portali stężyckich. Motywy dekoracji wawelskich obiektów są jakby „wyciskane” w podłożu. W Stężycy natomiast mamy do czynienia z dokładną obróbką rzeźbiarską materiału. Podobnie, poddając analizie poszczególne motywy dekoracyjne zauważa się między nimi istniejące odmienności. „Stężycka” laska owinięta taśmą – mimo średniowiecznej genezy tego ornamentu – jest bardziej renesansowa niż gotycka. Dekoracyjna wstęga jest jedynie lekko pochylona, na tyle tylko, by móc sugerować jej spiralną ciągłość, lecz nie na tyle, by kolidować z sąsiadującym astragalem.

⁴⁴ *Katalog zabytków sztuki w Polsce*, 1967, s. 24.

⁴⁵ *Kozakiewiczowie*, 1976, s. 33, il. 10-12.

⁴⁶ *Kozakiewiczowa*, 1961, s. 316. W niniejszej publikacji autorka wysuwa twierdzenie, iż portale wawelskie nie są dziełem Benedykta Sandomierzanina lecz Berrecciego, który poprzez zespolenie tradycji gotyckich i renesansowych wykazał dużą elastyczność twórczą w dostosowywaniu się do gustów odbiorców. Twierdzenie to jest podtrzymane w publikacji: *Kozakiewiczowie*, 1976, s. 33. Autorzy twierdzą, iż Berrecci był projektodawcą, a wykonawstwo należało do kamieniarzy: Gallusa, Mathisa, Pranciscusa i Laurentiusa.

Szukając analogii do portali stężyckich skoncentrowałam się na zabytkach pochodzących z Małopolski i Lubelszczyzny, gdyż w XVI w. były to dwa ośrodki rzeźbiarskie, obejmujące swym zasięgiem Stężycę. Główną wykładnią podczas moich poszukiwań było podobieństwo zastosowanego repertuaru form dekoracji oraz sposób ich wykonania.

Z podlaskich portali silne związki stylistyczne wykazuje portal zachodni dawnej cerkwi p.w. św. Mikołaja w Kodniu. Związki te polegają na zastosowaniu podobnego repertuaru form: ząbkowanie, laska owinięta wstęgą, perełkowania, romby czy rozety⁴⁷.

Spośród portali lubelskich dwa najbardziej zbliżone stylistycznie do stężyckich pochodzą z Kraśnika⁴⁸ oraz z Chodla⁴⁹.

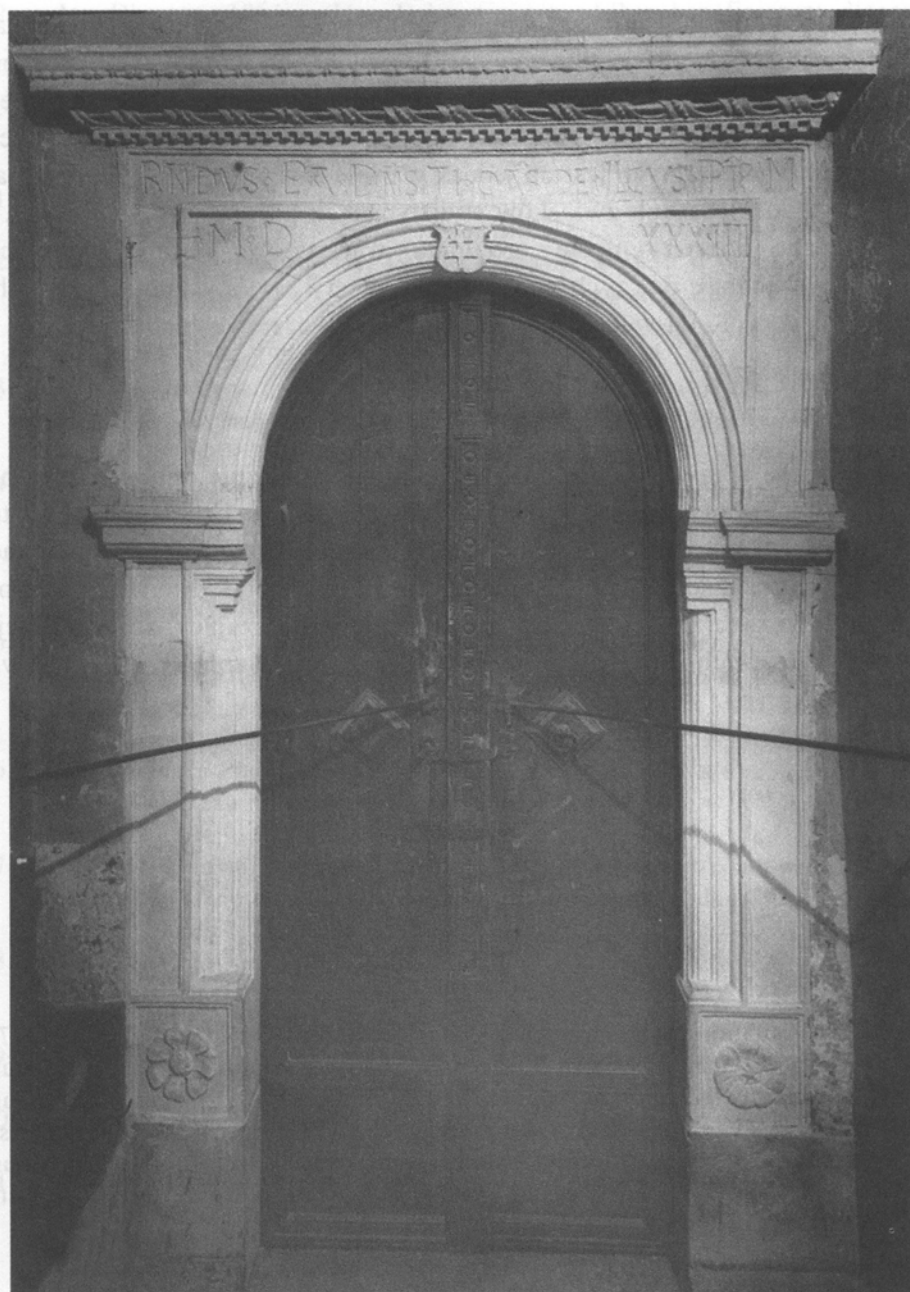
W kraśnickim kościele są dwa portale. Pierwszy, pochodzący z 1541 r. prowadzi na ambonę. Analogii do portali stężyckich można doszukiwać się w partii belkowania (dekoracja składająca się z laski owiniętej taśmą, kostki jońskiej) oraz w dwóch herbach umieszczonych w przyłuczach. Odmienny jest natomiast motyw rombów zdobiących otwór wejściowy. Porównując omawiany portal z obiektami stężyckimi dostrzega się, że wykonany jest na znacznie niższym poziomie. Drugi z portali kraśnickich, prowadzący z prezbiterium do zakrystii, pochodzi również z 2. ćwierci XVI w. Podobieństwo stanowi wykorzystanie motywów ornamentalnych, tj. laski owiniętej taśmą i rozet umieszczonych w dolnej partii węgarów, ale różni się od stężyckich portali, bowiem ma kwadratowy otwór⁵⁰. Portal chodelski nawiązuje do portali stężyckich poprzez arkadowy otwór oraz rozety umieszczone w dolnej partii węgarów. Odmienności stanowią brak belkowania oraz słabo zdobiona archiwolta w portalu chodelskim. Omówione powyżej trzy portale z terenu Lubelszczyzny, mimo wymienionych przeze mnie podobieństw, ze względu na niższy poziom wykonawstwa nie wydają się pochodzić z jednego warsztatu wraz z portalami stężyckimi.

⁴⁷ Świechowski 1954, s. 155. Formy te, jak sugeruje Świechowski, przeniknęły tu za pośrednictwem Lubelszczyzny.

⁴⁸ Portal znajduje się w kościele parafialnym Św. Trójcy i Narodzenia NP Marii; informacje na podstawie *Katalogu zabytków sztuki w Polsce*, 1979, t. VIII, z. 1, s. 4-6.

⁴⁹ Portale znajdują się w kościele parafialnym p.w. Wniebowzięcia NP Marii i św. Augustyna; informacje na podstawie *Katalogu zabytków sztuki w Polsce*, 1979, t. VIII, z. 9, s. 10-26.

⁵⁰ Świechowski, 1954, s. 155. Kamieniarka kościoła kraśnickiego wykazuje, według Świechowskiego, duże pokrewieństwo z portalem cerkwi kodeńskiej.



Łoza, [wyd.], 1930 - *Architektura budownictwa w Polsce*, wyd. Stanisław Łoza, Warszawa 1930. 9. Portal w Miechowie

Na szczególną uwagę zasługuje portal w Miechowie (Małopolska) (fot. 9)⁵¹. Podobnie jak w Stężycy, arkadowy otwór portalu ujęty jest pilastrami i zwieńczony belkowaniem zdobionym motywem kostki jońskiej, laski owiniętej taśmą oraz stylizowanym astragalem. W liczbie stosowanych motywów ornamentalnych jest on jednak o wiele skromniejszy. Mimo to stanowi przykład głębszych związków stylistycznych z portalami stężyckimi.

Ostateczne rozstrzygnięcie problemu warsztatów portali stężyckich wymagałoby jednak dalszych badań źródłowych i stylistyczno-formalnych.

*

Zdaję sobie sprawę, że nie udało mi się jednoznacznie odpowiedzieć na główne pytania dotyczące dziejów kościoła w Stężycy. Uniemożliwił mi to brak źródeł, które nie w pełni zachowały się do naszych czasów. Pracę nad postawionymi zagadnieniami utrudniał mi również brak literatury bezpośrednio dotyczącej kościoła, jak również niewystarczający zbiór pozycji inwentaryzatorskich umożliwiających badania nad bardziej szczegółową problematyką (np.: spis znaków muratorskich).

BIBLIOGRAFIA

I ŹRÓDŁA:

1. Acta Visitatorum Teriorum Decanatus Steziczen. Oppidus Stezicza, 1617; Visitatio Eretema Ecclesiae Stezicensis, 1636. Decanatus Stężycensis. Status Ecclesiae Parochialis in oppido Regali Stężyca, 1711; Status modernus Ecclesiae. Parochialis in Oppido Stężyca, 1721; Decanatus Steżicensis. Oppidum Stężyca, 1736; Oppidum Stężyca S.R.M., 1748; Decanatus Steżicensis. Oppidum Stężyca, 1781-82; Spis inwentarza fundi instructi Parafii Stężyca [...] 1920.

⁵¹ Portal znajduje się w dawnym klasztorze Bożogrobców w Miechowie. Pochodzi z 1534 r. Informacje na podstawie *Katalogu zabytków sztuki w Polsce*, 1979, t. I, z. 8, s. 20-26.

2. Jan Długosz, 1864 – Jan D ł u g o s z, Liber beneficiorum dioecesis cracoviensis, t. II, Kraków 1864, s. 559-560.

II OPRACOWANIA:

1. Red. Arszyński, Mroczko, 1995 – Dzieje sztuki polskiej, t. II, Architektura gotycka w Polsce, red. Marian Arszyński, Teresa Mroczko, Warszawa 1995.
2. Baranowska, Grzybowski, 1973 – Zofia B a r a n o w s k a, Andrzej G r z y b k o w s k i, Województwo warszawskie. Katalog dokumentacji i prac konserwatorskich Przedsiębiorstwa Państwowego. Pracownie Konserwacji Zabytków 1951-1971, Warszawa 1973.
3. Bieniewska-Lenard, 1963 – Barbara B i e n i e w s k a - L e n a r d, Problematyka badań gotyckiej architektury sakralnej Mazowsza, „Biuletyn Historii Sztuki” 25(1963), nr 2, s. 119-129.
4. Howorus-Czajka, 1996 – Magdalena H o w o r u s - C z a j k a, Monografia kościoła parafialnego p.w. św. Marcina w Stężycy nad Wisłą, praca magisterska napisana pod kierunkiem prof. Jadwigi Kuczyńskiej przy katedrze historii sztuki średniowiecznej polskiej na Katolickim Uniwersytecie Lubelskim w 1996 r., mps BKUL.
5. Katalog zabytków sztuki w Polsce, 1979 – Katalog zabytków sztuki w Polsce, red. Izabella Galicka, Halina Sygietyńska, Warszawa 1979, t. I, z. 1, s. 22-24; t. I, z. 8, s. 20-26; t. III, z. 2, s. 27-35; t. VIII, z. 1, s. 4-6; t. VIII, z. 9, s. 10-26; t. X, z. 16, s. 37-38, 46-47; t. X, z. 21, s. 23-25.
6. Koczorowska-Pielińska, 1956 – Ewa K o c z o r o w s k a - P i e l i ń - s k a, Warszawskie rzemiosło artystyczne i budowlane w XV w., Warszawa 1956.
7. Kozakiewiczowa, 1959 – Helena K o z a k i e w i c z o w a, Spółka architektoniczno-rzeźbiarska Bernardina de Gianotis i Jana Cini, „Biuletyn Historii Sztuki” 21(1959), nr 2, s. 151- 162.
8. Kozakiewiczowa, 1961 – Helena K o z a k i e w i c z o w a, Z badań nad Bartłojem Berreccim, „Biuletyn Historii Sztuki” 23(1961), nr 4, s. 311-327.
9. Kozakiewiczowie, 1976 – Halina i Stefan K o z a k i e w i c z o w i e, Renesans w Polsce, Warszawa 1976.
10. Kurzyp, 1988 – Klemens K u r z y p, Kościół parafialny w Stężycy nad Wisłą, Stężycza 1988.
11. Kutzner, 1978 – Marian K u t z n e r, Społeczne warunki kształtowania się indywidualizmu sakralnej architektury gotyckiej na Warmii, w: Sztuka pobraża Bałtyku. Materiały Sesji Stowarzyszenia Historyków Sztuki. Gdańsk 1976, Warszawa 1978.
12. Łoza, [wyd:], 1930 – Architekci i budowniczowie w Polsce, wyd: Stanisław Łoza, Warszawa 1930.
13. Mańkowski, 1948 – Tadeusz M a ń k o w s k i, Od renesansu włoskiego do północnego, Warszawa 1948.

14. Miłobędzki, 1963 – Adam M i ł o b ę d z k i, Późnogotyckie typy sakralne w architekturze ziem polskich, „Biuletyn Historii Sztuki” 25(1963), nr 2, s. 228-230.
15. Miłobędzki, 1971 – Adam M i ł o b ę d z k i, Tradycja lokalna i renesans w architekturze Małopolski początku wieku XVI, w: Studia i Materiały do Teorii i Historii Architektury i Urbanistyki, Warszawa 1971, z. 9, s. 107-109.
16. Mroczo, 1980 – Teresa M r o c z k o, Architektura ziemi chełmińskiej, Warszawa 1980.
17. Szymański, 1952 – Michał S z y m a ń s k i, Kronika. Prace konserwatorskie, „Ochrona zabytków”, 5(1952), nr 2, s. 135.
18. Szyszko – Bohusz, 1912 – Adolf S z y s z k o - B o h u s z, Kościoły gotyckie na Mazowszu..., w: Sprawozdania Komisji do Badania Historii Sztuki w Polsce, Kraków 1912, t. VIII, szp. 217-308.
19. Świechowski, 1965 – Zygmunt Ś w i e c h o w s k i, Regiony w późnogotyckiej architekturze Polski, w: Późny gotyk, Warszawa 1965, s. 113-140.
20. Świechowski, 1954 – Zygmunt Ś w i e c h o w s k i, Budowle renesansowe w Kodniu, „Biuletyn Historii Sztuki”, 16(1954), nr 1, s. 155.
21. Trelińska, 1991 – Barbara T r e l i ń s k a, Gotyckie pismo epigraficzne w Polsce, Lublin 1991.
22. De Verdmon, 1902 – Jaques de V e r d m o n, Krótka monografia wszystkich miast, miasteczek i osad w Królestwie Polskim, Warszawa 1902, s. 261.
23. Walicki, 1933 – Michał W a l i c k i, Średniowieczna Architektura w Polsce. Romanizm i gotyk, Warszawa 1933.

Fotografie wykonali:

- 1, 2, 5-8 – M. Howorus-Czajka
 3, 4, 9 – W. Wolny

PARISH CHURCH IN STĘŻYCA
 AN OUTLINE OF THE RESEARCH

S u m m a r y

The Saint Martin Parish Church in Stężyca on the Vistula belongs to the few examples of the Gothic style in the area of the present Lublin province. The original, late-Gothic shape of the building and Renaissance portals that are proofs of the high artistic standard of the sculptor, and which are the characteristics of the church, are worth emphasising.

The church is situated in the south of the village in Kościelna Street that leads to the Vistula. It is a brick one, not plastered. It is oriented; rectangular, with a presbytery that is a little narrower. On the north side it is adjoined by a rectangular sacristy preceded by

a porch, also rectangular. The nave is adjoined by two chapels: from the south - a square Chapel of the Virgin Mary of the Rosary, and from the north - a rectangular St. Valentine Chapel. They are both situated in the presbytery part of the church, opposite each other. In the porches there are amply ornamented Renaissance sandstone portals. The eastern elevation has been preserved in its original form with a triangular gable articulated with rectangular, plastered blinds, closed in half-circles, arranged in two horizontal rows.

Reconstruction of the oldest history of the church may be only based on a mention in Jan Długosz's „Liber Beneficiorum” and on the preserved inspection records of the parish. The Stężyca parish was established in the 12th century. In the 14th century the wooden church was burned in a fire and in its place a new, brick one was built. In the second quarter of the 16th century the Stężyca church received new portals made of sandstone that led to the nave from the west and south. In the 18th century the building was enriched with a chapel built on its northern side; however, it was never completed. During World War II the church was almost completely destroyed.

The aim of the present article is to show some research issues concerning the church:
the stylistic links between the parish church and the architecture of the surrounding lands
the problems of research into the technical means used in building the church
Renaissance portals in Stężyca.

There are only short references in the literature concerning the Stężyca parish church. The first wider publication is Klemens Kurzyp's work entitled „Monografia kościoła parafialnego w Stężycy nad Wisłą” („Monograph of the parish church in Stężyca on the Vistula”). In 1966 the author of the present article wrote her Master's thesis on the church, which was done under supervision of Prof. J. Kuczyńska at the Department of History of Polish Medieval Art at the Catholic University of Lublin.

Taking into consideration the spatial type of churches only, the church cannot be unambiguously ascribed to a definite „zone of influence”. Having subjected to stylistic analysis its original eastern gable I think that it is closer to the Mazovian architecture than to that of Little Poland.

Unfortunately I have not been able to define the building workshop of the Stężyca church. There is not a list of masons' signs comprising all Poland or a complete list of builders of that period, due to which my considerations remain hypotheses only.

Research on the Stężyca Renaissance portals presents a similarly acute problem because one has no support in the literature. The portals that are on a very high artistic level seem to have been forgotten by the researchers who preceded me.

I hope that the present article will encourage and contribute to a further research on this very interesting church.

Translated by Tadeusz Karłowicz