

TADEUSZ BERNATOWICZ

Warszawa

POCZĄTKI LATYNIZACJI
ARCHITEKTURY GRECKOKATOLICKIEJ
NA BIAŁORUSI: CERKWIE W MIRZE I NOWYM ŚWIERZNIU

Zabiegi o podporządkowanie Kościoła wschodniego zwierzchnictwu papieża zapoczątkowane unią florencką w 1439 r. stanowiło w czasach potrydenckich jedno z ważniejszych pryncypiów polityki Stolicy Apostolskiej¹. Problem ten był szczególnie aktualny w Wielkim Księstwie Litewskim, którego większość mieszkańców wyznawała prawosławie. Próby wzmocnienia wpływów Rzymu na Wschodzie podejmowali kolejni papieże potrydenccy: Pius V, Sykstus V i Klemens VIII. Zwolennikiem polityki papieskiej był król Zygmunt III, który doprowadził ostatecznie do podpisania w 1596 r. w Brześciu unii Kościoła greckiego z Kościołem katolickim. Badacze tego zagadnienia uważają, że złożyło się na to kilka przyczyn politycznych i społecznych. Do najważniejszych należały: podpisanie aktu unii lubelskiej (1569), utworzenie Patriarchatu Moskiewskiego (1589) dążącego do rozciągnięcia zwierzchnictwa nad Litwą, wreszcie rozwój kontrreformacji w Europie. Następstwem tych zjawisk była akcja misyjna prowadzona na terenie Wielkiego Księstwa Litewskiego. Działalność zakonów, szczególnie jezuitów i bernardynów zaowocowała licznymi kon-

¹ A. M i r o n o w i c z, *Podlaskie ośrodki i organizacje prawosławne w XVI i XVII wieku*, Białystok 1991, s. 106-115. Tam najpełniejsza literatura dotycząca problematyki unickiej. Por. H. D y l ą g o w a, *Dzieje unii brzeskiej*, Warszawa 1996, passim. Już po napisaniu tej pracy ukazał się obszerny i oparty na szczegółowej kwerendzie źródłowej artykuł T. Kempy *Mikołaj Krzysztof Radziwiłł „Sierotka” a unia brzeska* („Czaszy Nowożytny” 2(1997), s. 47-63).

wersjami, i to najważniejszych rodów takich jak Radziwiłłowie, Sapiehowie, Chodkiewiczowie czy Ostrogscy. Oni też stali się orędownikami katolizacji Litwy i Białorusi. O ile protestanci byli konsekwentnie zwalczani, o tyle wyznawców Kościoła greckiego próbowano w różnorodny sposób zintegrować z katolicyzmem. Szczególną rolę w tych działaniach odegrała katolicka linia Radziwiłłów. Już w XVI w. również w kręgu przedstawicieli tego rodu żywa była idea wprowadzenia zasad unii florenckiej w Wielkim Księstwie Litewskim. Marszałek wielki litewski Stanisław Radziwiłł (zm. 1599) już w 1581 r. nakazał poddanym wyznania greckiego przyjęcie obrządku ustanowionego przez unię florencką². Książę dokonał też tłumaczenia rozdziału dotyczącego prymatu papieża z dzieła patriarchy konstantynopolskiego Scholariusza z lat 1452-1460, zawierającego komentarze dotyczące unii florenckiej³. Zwolennikiem jedności Kościoła był również jego brat Mikołaj Krzysztof „Sierotka”. Jego akceptujący stosunek do Kościoła wschodniego czytelny jest w tekście *Hierosolymitana peregrinatio*⁴. Radziwiłł podczas pielgrzymki do Ziemi Świętej często odwiedził kościoły i klasztory greckie na wyspach Zante, Krecie (Sitia, Retymo), Cyprze (Limasso), a także w Jerozolimie⁵. Na Krecie „słuchaliśmy też obiedni greckiej, i drudzy katolicy mogą bez naruszenia sumienia wchodzić i modlić się w cerkwiach, jednak tam gdzie by nie było katolickiego kościoła”⁶.

Właśnie Radziwiłł odegrał ważną rolę przy negocjacjach z duchownymi prawosławnymi w sprawie uznania zwierzchnictwa papieża. Choć szczegóły jego zaangażowania w politykę wschodnią wymagają jeszcze szczegółowych badań, to warto przypomnieć o kilku najważniejszych faktach. Intensywne petrankcje w tej sprawie prowadził książę już od 1595 r. z metropolitą Michałem Rahożą⁷ i arcybiskupem połockim Hrehorym⁸. Oni to przede wszystkim wyrażali chęć połączenia prawosławia z Kościołem katolickim. Z protekcji księcia korzystali dwaj główni mediatorzy w Rzymie – biskupi

² H. L u l e w i c z, *Radziwiłł Stanisław*, w: *Polski słownik biograficzny*, t. XXX/2, Warszawa 1987, s. 365.

³ Tamże, s. 365.

⁴ *Hierosolymitana peregrinatio* [...] translata et nunc primum edita Thoma Tretero..., Brunsberga [1601].

⁵ M. K. R a d z i w i ł ł, *Podróż do Ziemi Świętej, Syrii i Egiptu 1582-1584*, oprac. L. Kukulski, Warszawa 1962, s. 20, 85, 114, 211, 229.

⁶ Tamże, s. 20.

⁷ E. L i k o w s k i, *Unia brzeska (r. 1596)*, Warszawa 1907, s. 113. List Hregorego do „Sierotki” z 20 IV 1595.

⁸ Tamże, s. 117. List Rahozy do „Sierotki” z 20 VIII 1595.

Hipacy Pocij i Cyryl Terlecki. List kardynała Giulio Antonio Santorio z 9 XII 1595 r., informuje o ich pobycie w Rzymie i opiece kardynała, m.in. również ze względu na prośbę księcia⁹. „Sierotka”, obok kanclerza Lwa Sapijy i podskarbiego litewskiego Dymitra Chaleckiego, był posłem królewskim podczas podpisywania aktu unii w Brześciu¹⁰. Rola księcia w zawarciu unii musiała być niebagatelna, skoro to właśnie posłowie królewscy w krytycznym momencie, gdy zdawało się, że opozycyjna postawa księcia Ostrońskiego unicestwi zawarcie unii „[...] upomnieli biskupy i władcy aby swe czynili na co je pan Bóg zebrał”¹¹. Taka postawa Radziwiła przesądziła ostatecznie o podpisaniu aktu unii. Radziwił określony został nawet jako „autor Sanctae Unionis”.

W drukarni książęcej ukazało się dzieło zwolennika unii, jezuita Piotra Skargi *O jedności Kościoła Bożego pod jednym pasterzem...*¹² oraz *Synod brzeski...*¹³ przetłumaczony przez Hipacego Pocij na język starosłowiański¹⁴.

Również po podpisaniu aktu unii książę popierał unitów, co znalazło odbicie nawet w jego testamencie: „Napominam też syny moje i rozkazuję im żeby z tym świętym zjednoczeniem ruskiego narodu z katolikami mieli zalecone cerkwie, gdyż już nie są schizmatycy, którzy pod posłuszeństwem z nami Namiestnika Chrystusowego w Rzymie wyznawają”¹⁵.

Akceptująca postawa Radziwiła w stosunku do grekokatolików miała swoje reperkusje w budownictwie cerkiewnym. Z inicjatywy „Sierotki” powstały cerkwie unickie w Nieświeżu, Nowym Świerżniu, Mirze, Łachwie i Dryświatach.

Sztych Makowskiego *Nesvisivm* (ok. 1604) ukazuje w zachodnim narożniku miasta budowlę określoną jako „Templum Graecorum” (il.1). W Nieświeżu ok. 1590 r. istniała „cerkiew Ruska”. Jej istnienie odnotowane zostało wielokrotnie w korespondencji między Mortęską a Radziwiłłem, gdy

⁹ *Zbiór listów własnoręcznych różnych kardynałów do rodziny XX. Radziwiłłów*, wyd. A. Staerk, „Kwartalnik Litewski” 3(1910), s. 3-5.

¹⁰ P. S k a r g a, *Synod brzeski [...]*, Kraków 1597, k. A2; L i k o w s k i, dz. cyt., s. 148.

¹¹ S k a r g a, dz. cyt., k. B3v.

¹² Wilno 1577. Pod nieco innym tytułem: *O rządzie i jedności Kościoła Bożego pod jednym pasterzem i o greckim i ruskim od tej jedności odstąpieniu...*, Kraków 1590.

¹³ Kraków 1597.

¹⁴ *Opisanije i obrona sboru ruskoho Berestejskoho w roku 1596*, Wilna 1597.

¹⁵ *Testament Mikołaja Krzysztofa Radziwiła zwanego Sierotką*, w: *Z dokumentów Księcia Mikołaja Krzysztofa Radziwiła*, Warszawa 1905, s. 77.

książę zabiegał o sprowadzenie benedyktynek do Nieświeża¹⁶. Książę chciał wznieść na miejscu cerkwi klasztor¹⁷. W listach tych nie sprecyzowano jednoznacznie, gdzie była ona usytuowana. Z kontekstu wypowiedzi wynika, że znajdowała się w pobliżu wody i poza miastem. Prawdopodobnie chodziło o cerkiew p.w. Przczystej Bogurodzicy, znajdującej się na przedmieściu zwanym Nowym Miastem. Jej istnienie poświadczono zostało archiwalnie jeszcze w 1650 r.¹⁸

Cerkiew p.w. św. Jerzego, widoczna na sztychu Makowskiego powstała zapewne po lokacji miasta między 1586 a 1596 r., kiedy to podpisano unie brzeską¹⁹. „Sierotka” ustanowił bliżej nie znane nam uposażenie, potwierdzone i rozszerzone następnie w 1635 r. przez Albrychta Władysława Radziwiłła²⁰. Nie wiadomo dokładnie, kiedy budynek przestał istnieć. W 2. połowie XVII w. cerkiew jeszcze istniała; wymieniana jest w *Encomium historicum Illustrissimi Principis Nicolai Christophori Radziwiłł...*²¹. Być może nie przetrwała najazdu szwedzkiego podczas wojny północnej, kiedy to Nieśwież został mocno zniszczony²².

Z ryciny Makowskiego możemy odczytać, że budowla z czasów „Sierotki” założona była na planie zbliżonym do kwadratu z czterema okrągłymi wieżyczkami w narożach. Główny korpus nakryto dwuspadowym dachem z kopułą w środku, która – podobnie jak wieżyczki narożne – zwieńczona była hełmami.

¹⁶ T. B e r n a t o w i c z, *Kościół i klasztor Benedyktynek w Nieświeżu*, w: *Sztuka kresów wschodnich*, t. II, red. J. K. Ostrowski, Kraków 1996, s. 127.

¹⁷ Tamże, s. 128.

¹⁸ Archiwum Główne Akt Dawnych Archiwum Radziwiłłowskie [daję: AGAD AR], dz. VIII, nr 369, s. 104.

¹⁹ T. B e r n a t o w i c z, „*Nesvisium Metropolis Ducatus*”. *Nieznany przykład urbanistyki manierystycznej*, w: „*Artes atque humaniora*”. *Studia Stanisłao Mossakowski sexagenario dicata*, Warszawa 1998, s. 161-167.

²⁰ H. L u l e w i c z, *Radziwiłł Albrycht Władysław*, w: *Polski słownik biograficzny*, t. XXX/1, Warszawa 1987, s. 142.

²¹ Archiwum Romanum Societatis Iesu w Rzymie, dział „Polonica”, t. 75, k. 194.

²² W 1790 r. wzniesiona została nowa cerkiew według projektu Leona Lutnickiego, architekta pracującego dla Karola Stanisława Radziwiłła „Panie Kochanku”. Na najwcześniejszym znanym obecnie planie Nieświeża, pochodzącym z końca XVIII w., w zachodnim narożniku znajdują się tylko budynki bóżnicy i szkoły żydowskiej. Natomiast istnienie cerkwi zaznaczono przy zbiegu ulic prowadzących do klasztoru benedyktynek od rynku i bramy Słuckiej. Cerkiewka ta spłonęła w 1835 r. AGAD AR, dział VIII, nr 409, s. 213; B. T a u r o g i ń s k i, *Z dziejów Nieświeża*, Warszawa 1937, s. 41; J. M i - c h a l s k i, *Radziwiłł Karol Stanisław zwany Panie Kochanku*, w: *Polski słownik biograficzny*, t. XXX/2, s. 260.

Bryła świątyni z czterema wieżyczkami w narożach nawiązywała do miejscowej tradycji architektonicznej reprezentowanej przez cerkwie św. Zofii w Połocku (1494-1505), św. Mikołaja w Brześciu, Supraślu (1508-1510), Synkowiczach (XVI w.) czy Małmożejkach (XVI w.)²³. Przy obecnym stanie badań trudno jednoznacznie stwierdzić, w jaki sposób ukształtowane zostało wnętrze. Świątynia nieświeska miała sklepienia, ale trudno obecnie przesądzić, jakiego typu.

Na niewielkim wyniesieniu przy trójkątnym rynku w Nowym Świerźniu Radziwiłł „Sierotka” ufundował unicką cerkiew p.w. Wniebowzięcia Najświętszej Marii Panny. 27 I 1596 r. książę uposażył cerkiew w dwie włóki gruntu w pobliskiej wsi Załuże oraz jedną włókę w postaci placów położonych nad rzeką Niemen²⁴. Wkrótce powstał murowany budynek świątyni (il. 2, 3, 4)²⁵.

Świątynia o wieżowej fasadzie założona została na planie wydłużonego prostokąta z oddzielnym babińcem pod częścią wieżową i węższym prezbiterium, do którego przylegają dwa niewielkie, prostokątne pomieszczenia²⁶. Wieża cerkwi wtopiona została w bryłę budowli, a jej lico pokrywa się z elewacją głównego korpusu. Wnętrze przykryte zostało tynkowanym stropem.

Plan cerkwi unickiej w Nowym Świerźniu wywodzi się z architektury katolickiej. Jednonawowe kościoły z węższym, zamkniętym prosto prezb-

²³ M. Sokołowski, G. Worobjew, J. Zubrzycki, *Kościół i cmentarze warowne w Polsce*, „Sprawozdania Komisji do Badania Historii Sztuki w Polsce” 7(1905), z. 4, s. 619; A. Szyszko-Bohusz, *Warowne zabytki architektury kościelnej w Polsce i na Litwie. Ptkanów–Brochów–Małmożejków–Synkowicze–Supraśl–Wilno*, „Sprawozdania Komisji do Badania Historii Sztuki” 9(1914), z. 3-4, s. 331-332; C. Thulie, *Kościół i klasztor warowne w dawnej Polsce*, „Czasopismo Techniczne” 49(1931), nr 15, s. 245-252; nr 16, s. 274-279; nr 17, s. 284-290; A. M. Kuśnierewiç, *Kultawaje dojlidstwa Bielarusi XIII-XVI stst*, Minsk 1993, s. 62-94; R. Kunkeł, *Cerkwie obronne na terenie Wielkiego Księstwa Litewskiego w I. poł. XVI wieku (Problem synkretyzmu w architekturze)*, (w druku).

²⁴ AGAD AR, dz. VIII, nr 567, s. 2.

²⁵ U. V. Alisiejczyk, *Carkwa uszescja*, w: *Zbor pomnikau gistorii i kultury Belarusi, Minskaja voblast'*, t. II, Minsk 1987, s. 242. W 1743 r. Michał Kazimierz Radziwiłł „Rybeńko” ufundował przy cerkwi seminarium dla bazylianów. Po przejęciu w XIX w. świątyni przez prawosławnych przeprowadzono w 1842 r. generalny remont cerkwi. Elewacje budynku, a także brama otrzymały formy bizantyjsko-ruskie. AGAD AR, dz. VIII, nr 569, s. 17.

²⁶ *Atlas pamjatnikow architektury i memorialnych kompleksow Belorussi*, red. V. A. Čanturija, Minsk 1988, s. 8, tabl. 5, 2, (s. 31).

terium występowały zarówno w średniowieczu, jak i w XVI w., m.in. w kręgu architektury jezuickiej i karmelickiej²⁷. Jednonawową świątynią z prosto zamkniętym prezbiterium był pierwszy kościół Bernardynów w Kalwarii Zebrzydowskiej (J. M. Bernardoni, 1603-1609)²⁸. Świątynia w Nowym Świerżniu nawiązuje również do kościołów jednonawowych, o wieżowych fasadach reprezentowanych choćby przez kościół świętych Piotra i Pawła w Nowym Świerżniu (1588), wybudowany według projektu Giovanniego J. M. Bernardoniego. Znajduje się on naprzeciw omawianej cerkwi. Charakterystyczne zintegrowanie wieży z bryłą świątyni występujące w cerkwi świerżeńskiej bliskie jest w formie kościołowi Bernardynów w Nieświeżu (J. M. Bernardoni, 1598-1601) jak też w ratuszu nieświeskim (J. M. Bernardoni, ok. 1596).

Przez Mikołaja Radziwiłła „Sierotkę” została ufundowana również unicka cerkiew Świętej Trójcy w Mirze, stolicy hrabstwa. Uposażenie pierwszej, zapewne drewnianej jeszcze cerkwi pochodzi z 20 VIII 1595 r.²⁹ Na przełomie XVI i XVII w. powstała nowa, murowana świątynia (il. 5, 6, 7)³⁰.

Cerkiew Świętej Trójcy założona jest na planie zbliżonym do litery „T”, której poprzeczne ramię łączy się z głęboką, półokrągłą apsydą³¹. Szerokość transeptu odpowiada długości nawy. Wnętrze prócz przesklepionej apsydy nakryte zostało stropem. Bizantyjsko-ruski charakter nadaje świątyni

²⁷ Np. projekty kościołów w Dijon (1585), Ostrogu (ok. 1629). Por. J. P a s z e n d a, *Problem stylu w architekturze jezuickiej*, „Biuletyn Historii Sztuki” 29(1967), s. 150.

²⁸ J. S z a b l o w s k i, *Architektura Kalwarii Zebrzydowskiej (1600-1703)*, „Rocznik Krakowski” 34(1933), s. 1-118.

²⁹ AGAD AR, dz. VIII, nr 257, s. 1-2.

³⁰ W 1705 r. Karol Stanisław Radziwiłł sprowadził do Mira bazylianów i osadził ich przy cerkwi Świętej Trójcy. W XIX w. po zdelegalizowaniu Kościoła greckokatolickiego świątynię przejęli prawosławni. W 1848 r. przeprowadzono generalną restaurację budowli. Wtedy wzniesiono nową, wolno stojącą dzwonnice. Większe znaczenie dla współczesnego kształtu budowli miała przebudowa w stylu bizantyjsko-ruskim po pożarze w 1865 r. W aktach przechowywanych w Mińsku znajduje się inwentaryzacja dokonana po pożarze oraz wstępne projekty przebudowy. Projektowano dostawienie w miejscu kruchty monumentalnej wieży, a nad nawą wzniesienie kopuły na wysokim tamburze. Ostatecznie zrealizowano skromniejszy program: dostawiono mniejszą wieżę, częściowo drewnianą, uzupełniono obramienia okien oraz dodano pięć kokoszników. AGAD AR, dz. VIII, nr 299, s. 1-4; nr 57, s. 96; Nacionalnyj Archiv Belarusii w Mińsku (dalej: NAB), fond 43, op. 1, dzieło 34, list 3. V. A. C a n t u r i j a, *Pamjatniki architektury i gradostraitelstwa Belorussii*, Minsk 1986, s. 170. Za informację o projekcie przebudowy cerkwi dziękuję Panu Władimirowi Denisowowi.

³¹ *Zbor pomnikau gistorii i kultury Belarusi. Grodzienskaja voblastc'*, Minsk 1986, s. 219.

murowana wieża o szerokości zbliżonej do nawy i zwieńczona kopułą; nad częścią centralną ustawiono pięć kopulek w kształcie kokoszników. XIX-wieczne rysunki wykonane po pożarze ukazują kształt budowli z czasów Radziwiłła „Sierotki” (il. 8, 9). Pierwotnie cerkiew w Mirze nie posiadała wieży od frontu, a jedynie niewielką kruchtę. Nawę poprzeczną doświetlały po trzy duże okna zamknięte odcinkami łuku. Interesującym elementem jest niewielka okrągła klatka schodowa znajdująca się pierwotnie w narożu nawy i transeptu.

Niewiele wiadomo o cerkwi p.w. Św. Przejrzystej w Łachwie, którą uposażył również Radziwiłł „Sierotka”. Nadanie to potwierdził w 1623 r. jego syn Albrycht Władysław Radziwiłł³².

Projekty cerkwi w Mirze i Nowym Świerżniu mógł wykonać jedynie Giovanni Bernardoni. Wskazują na to charakterystyczne cechy architektury występujące w obu świątyniach. Bernardoni pracował w Nieświeżu do 1599 r., a później konsultował budowy Radziwiłła „Sierotki”.

Murowane świątynie w Mirze i Nowym Świerżniu są jednymi z najwcześniejszych znanych przykładów sakralnej architektury greckokatolickiej na ziemiach Wielkiego Księstwa Litewskiego o zlatynizowanej formie. Analizowane w dotychczasowych badaniach przykłady pochodziły z XVIII i początku XIX w.³³ Celne spostrzeżenia Piotra Krasnego na temat społecznych, religijnych i prawnych mechanizmów warunkujących latynizację i okcydentalizację cerkwi w XVIII w. w pełni odnieść można również do czasów około 1600 r.³⁴ Od początku powstawania cerkwi unickich decydującą rolę w kształtowaniu budowli odgrywali katolicy fundatorzy. Było to zresztą zgodne z prawosławnym (unickim) prawem kanonicznym. Formę architektoniczną cerkwi w Nowym Świerżniu i Mirze określili katolicki fundator oraz jezicki architekt. Podjęli oni próbę stworzenia nowego modelu świątyni przeznaczonego dla wyznawców Kościoła wschodniego, ale Kościół uznający zwierzchność papieża, stąd nawiązano do architektury kato-

³² L u l e w i c z, *Radziwiłł Albrycht Władysław*, s. 142.

³³ J. K o w a l c z y k, *Latynizacja i okcydentalizacja architektury greckokatolickiej w XVIII wieku*, „Biuletyn Historii Sztuki” 42(1980), s. 347-364; P. K r a s n y, *Monumentalna architektura „kościół chłopski”*. O prawnych, społecznych i ekonomicznych przyczynach okcydentalizacji architektury cerkiewnej w Europie Środkowej w okresie baroku, „Barok” 3(1996), nr 2, s. 73-101; t e n ż e, *Cerkwie neogotyckie. Ostatni etap okcydentalizacji budownictwa ruskiego*, w: *Sztuka kresów wschodnich*, t. II, red. J. K. Ostrowski, Kraków 1996, s. 232-247.

³⁴ Dz. cyt., s. 81-82.

lickiej. Wśród elementów programu nowego typu cerkwi znalazły się wieżowa fasada i podłużny plan; zrezygnowano ponadto z charakterystycznych bizantyjskich kopuł.

Pozostaje jeszcze do wyjaśnienia problem wyboru obronnej formy cerkwi w Nieświeżu. Pewne znaczenie miało usytuowanie budowli przy zachodnim bastionie miasta i włączenie jej do systemu obronnego Nieświeża. Nie można jednak wykluczyć, że taki kształt cerkwi miał ideową wymowę; oznaczał pozytywny stosunek fundatora do idei zjednoczenia Kościoła wschodniego z Kościołem rzymskokatolickim. Ostatnie ustalenia Roberta Kunkla zdają się wskazywać, że cerkwie obronne w Supraślu, Synkowiczach i Małmożejkowie, łączące formy architektury wschodniej z formami gotyckimi wynikały m.in. z sympatii fundatorów do integracji z Kościołem zachodnim. Być może właśnie dlatego również Radziwiłł przed 1596 r. zaaprobował ten typ świątyni w stolicy swojej ordynacji – Nieświeżu. Po podpisaniu unii brzeskiej sytuacja uległa zdecydowanej zmianie. Przed katolickim fundatorem i jezuickim architektem stało nowe zadanie, którego rozwiązanie przesądziło o kształcie architektury unickiej również w następnych stuleciach.

BEGINNINGS OF LATINISATION OF GREEK CATHOLIC
ARCHITECTURE IN BYELORUSSIA: THE ORTHODOX CHURCHES
IN MIR AND NOWY ŚWIERZEŃ

S u m m a r y

One of the most interesting phenomena in the architecture of East Europe is latinisation and occidentalisation of Greek Catholic (Uniate) Orthodox churches. The beginnings of this phenomenon have not been taken up by researchers up till now. The founders were advocates of the new form of Orthodox churches. They were often involved in the process of integration of the Eastern and Catholic Churches. One of them was Mikołaj Radziwiłł "Sierotka" ("Orphan") who took part in preparations of the Union of Brest and in signing it in 1596. In the years 1586-1616 the Duke founded at least four Uniate Orthodox churches built on the territories of contemporary Byelorussia, among others in Nieśwież, Nowy Świerzeń, Mir and Łachwa.

The St George Orthodox church in Nieśwież was built in the years 1586-1596. It was established on an almost rectangular plan with four round turrets in the corners. The main part was covered with a ridge roof with a dome in the middle and the turrets were also covered with cupolas. Its shape was similar to the local Orthodox churches (Połock, Brest, Supraśl, Synkowicze, Małmożejki). The Orthodox church in Nowy Świerzeń is built on a

plan of a long rectangle and it has a tower façade. The plan and the shape are derived from Catholic architecture.

The Holy Trinity Uniate Orthodox church in Mir was built on the plan of the letter “T” whose crosswise arm is joined to a deep, semicircular apse. The width of the crosswise part corresponds to the length of the nave. The brick Orthodox church built at the beginning of the 17th century in Łachwa has a similar plan. The architectonic form of the Orthodox churches in Nowy Świerżeń and Mir was defined by the Catholic founder – Radziwiłł the “Orphan” and the Jesuit architect Giovanni M. Bernardoni.

The Orthodox churches in Mir and Nowy Świerżeń built at the turn of the 16th century are the earliest examples of Greek Catholic church architecture on the territories of the Grand Duchy of Lithuania in which the phenomena of occidentalisation and latinisation occur.

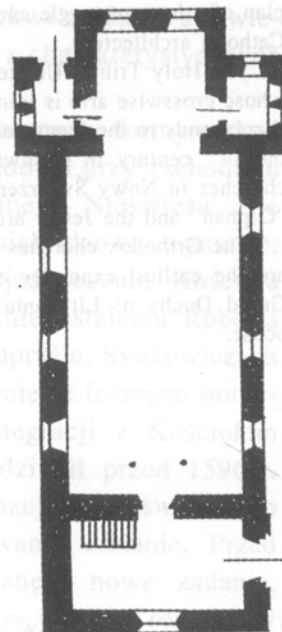
Translated by Tadeusz Karłowicz

SPIS ILUSTRACJI

1. Nieśwież. Cerkiew św. Jerzego. Fragm. ryciny *Nesvisium* T. Makowskiego z ok. 1604. Według: B. T a u r o g i ń s k i, *Z dziejów Nieświeża*.
2. Nowy Świerżeń. Cerkiew Wniebowzięcia NMP. Plan przyziemia. Według: *Atlas pamiątek*.
3. Nowy Świerżeń. Cerkiew Wniebowzięcia NMP. Widok z zewnątrz. Fot. Bołzukiewicz, pocz. XX w.
4. Nowy Świerżeń. Cerkiew Wniebowzięcia NMP. Widok wnętrza w kierunku prezbiterium. Fot. T. Bernatowicz, 1990.
5. Mir. Cerkiew Świętej Trójcy. Plan przyziemia. Według: *Zbor pamnikau*.
6. Mir. Cerkiew Świętej Trójcy. Widok na fasadę wieżową. Fot. T. Bernatowicz, 1990.
7. Mir. Cerkiew Świętej Trójcy. Widok na prezbiterium. Fot. T. Bernatowicz, 1990.
8. Mir. Cerkiew Świętej Trójcy. Projekt przebudowy po pożarze. Oryg. NAB.
9. Mir. Cerkiew Świętej Trójcy. Fasada boczna po pożarze oraz dzwonnica. Oryg. NAB.



II. 1. Nieśwież. Cerkiew św. Jerzego. Fragment ryciny



II. 2. Nowy Świerzeń. Cerkiew Wniebowzięcia NMP. Plan przyziemia

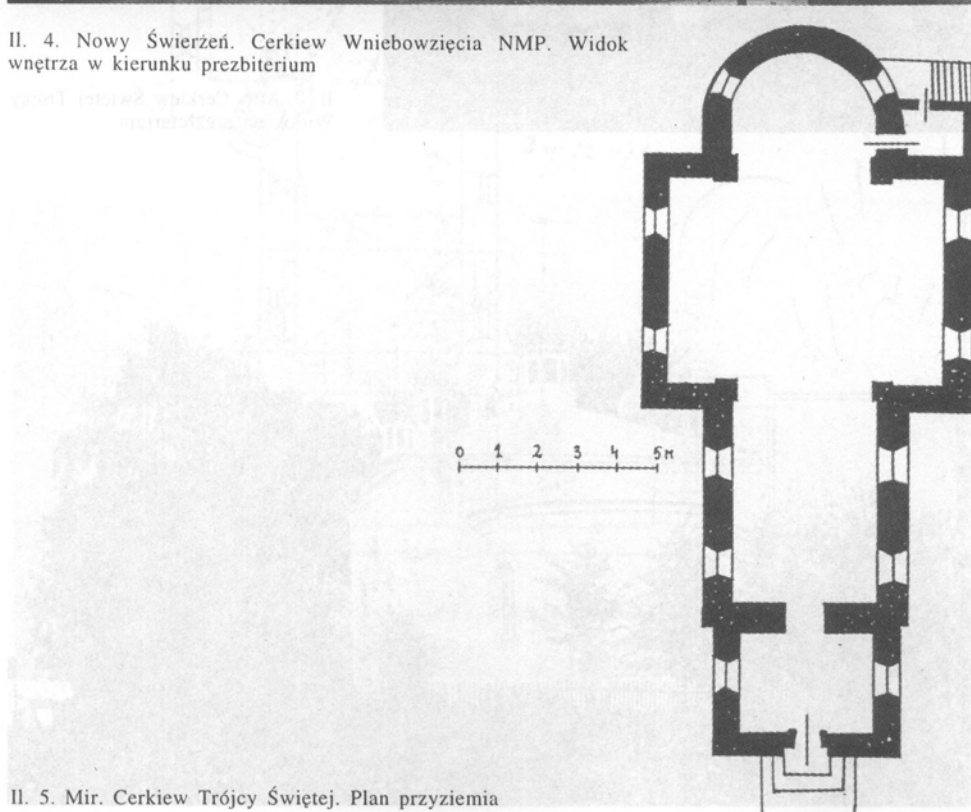
II. 3. Nowy Świerzeń. Cerkiew Wniebowzięcia NMP. Widok z zewnątrz

0 5m





Il. 4. Nowy Świerże. Cerkiew Wniebowzięcia NMP. Widok wnętrza w kierunku prezbiterium



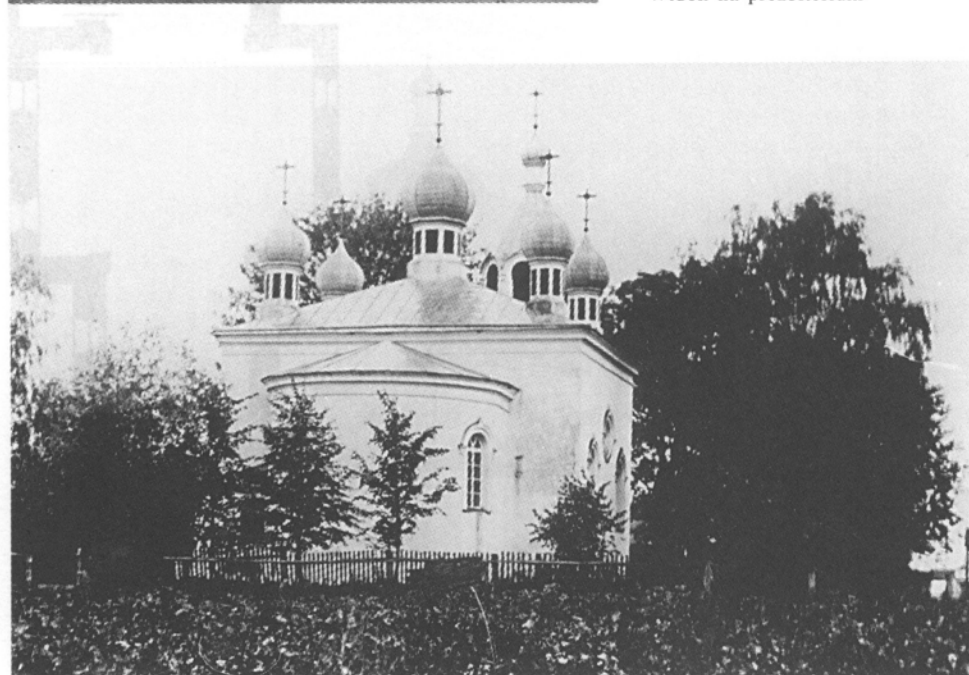
Il. 5. Mir. Cerkiew Trójcy Świętej. Plan przyziemia

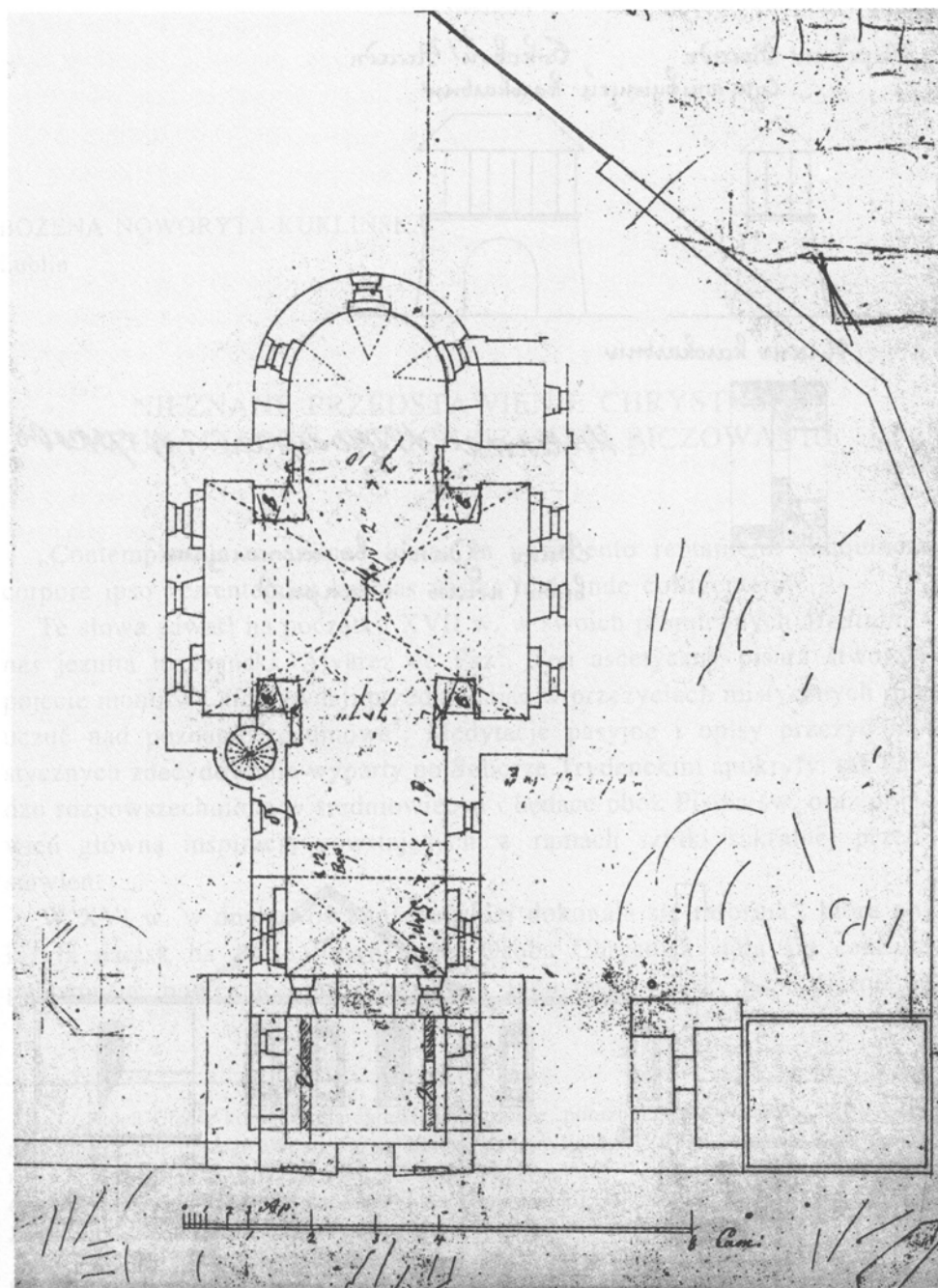


II. 6. Mir. Cerkiew Świętej Trójcy.
Widok na fasadę wieżową



II. 7. Mir. Cerkiew Świętej Trójcy.
Widok na prezbiterium





Il. 8. Mir. Cerkiew Świętej Trójcy. Projekt przebudowy po pożarze. Oryg. NAB

