

AGNIESZKA WOŚ
Lublin

WINOROŚL W DEKORACJI CHRZCIELNIC ROMAŃSKICH¹

Popularność winnej latorośli jako obrazowego przekąznika treści symbolicznych sięga okresu starożytnego. W kulturach Mezopotamii, Egiptu, Grecji i Rzymu roślina ta była związana ze sferą sakralną i uobecniała tak ważne pojęcia, jak: życie, nieśmiertelność, płodność². Tę wiekową tradycję przejęła i uzupełniła sztuka chrześcijańska, niezwykle rozbudowując w okresie od III do końca XV w. zasób wariantów ikonograficznych wykorzystujących obraz winorośli oraz ich pole znaczeniowe³.

Powstała w ten sposób możliwość wielowarstwowej interpretacji motywu pozwalająca na indywidualną analizę poszczególnych przypadków.

¹ Niniejszy tekst stanowi zmodyfikowaną wersję fragmentu pracy magisterskiej autorki pt. *Motyw winorośli w dekoracji średniowiecznej chrzcielnicy*, powstałej pod kierunkiem prof. Jadwigi Kuczyńskiej na Katolickim Uniwersytecie Lubelskim w 1996 r.

² P. B r a n d t, *Schaffende Arbeit und bildende Kunst*, Leipzig 1927, s. 67-68; O. N u s s b a u m, *Die Große Traube Christus*, „Jahrbuch für Antike und Christentum” 6(1962), s. 136-137; M. E l i a d e, *Traktat o historii religii*, przeł. J. Wierusz-Kowalski, Warszawa 1966, s. 28-281; W. K o p a l i Ń s k i, *Słownik symboli*, Warszawa 1991, s. 468.

³ A. T h o m a s, *Wienberg, Weinerte, Weinlese, Weintraube, Weinrebemadonna*, w: *Lexikon der christlicher Ikonographie*, red. E. Kirschbaum, t. IV, Rom–Wien 1972, kol. 484-488; H. S a c h s, E. B a d s t ü b n e r, H. N e u m a n n, *Christliche Ikonographie in Stichworten*, Leipzig 1980, s. 667; W. M o l s d o r f, *Christliche Symbolik der mittelalterlichen Kunst*, Graz 1984, nr 18, 20, 1030, 1054, 1114, 1118, 1119, 1124; *Lexikon christlicher Kunst*, red. J. Seibert, Freiburg–Basel–Wien 1987, s. 332; D. F o r s t n e r, *Świat symboliki chrześcijańskiej*, przeł. W. Zakrzewska, P. Pachciarek, R. Turzyński, Warszawa 1990, s. 180-183; *Leksykon symboli*, oprac. M. Üsterreicher-Mollwo, przeł. J. Prokopiuk, Warszawa 1992, s. 75.

Jednorodny zbiór obiektów stanowią chrzcielnice romańskie. Winna latorośl pojawia się jedynie na ich czaszach⁴ i występuje w kilku wariantach ikonograficznych:

1. winorośl w formie pędu lub gałązki owocowo-liściastej,
2. winorośl w formie wici liściastej,
3. ptaki dziobiące winne grona,
4. motyw maski z wyrastającymi z jej paszczy wiciami owocowo-liściastej winorośli,
5. winorośl w sąsiedztwie gryfów,
6. motyw tłoczenia winnych gron.

W niniejszym artykule omówione zostaną jedynie dwa pierwsze warianty, czyli sama winna latorośl bez towarzyszących jej motywów. Wybór ten pozwala skoncentrować się na problematyce w tym wypadku nadrzędnej – symbolice rośliny – bez poruszania wątków pobocznych, jakimi byłaby symbolika poszczególnych motywów dodatkowych.

Jednym z najstarszych obiektów pierwszej grupy jest chrzcielnica w Deerhurst⁵ (Anglia) z 1. poł. XI w. Motyw wici z rozetowo uformowanymi gronami i małymi listkami zdobi dwa wąskie pasy okalające czaszę przy jej górnej i dolnej krawędzi. Środek czaszy i trzon wypełnia ornamentyka spiralna.

Na chrzcielnicy w Hör⁶ (Szwecja) podwójne pędy wici tworzą szereg „sercowatych”, odwróconych form, z których każdą zdobi półpalmetowy liść i winne grono (w dwóch formach zastąpione przez bliżej nie scharakteryzowane liście). Przestrzenie pomiędzy poszczególnymi „sercami” wypełniają drobne listki. Całość ograniczają od dołu i góry pasy z motywem sznura.

Czaszę chrzcielnicy w Chérenge⁷ (Francja), podzieloną na części przez cztery narożne głowy, obiega sinusoidalna wic winorośli (il. 1). W każdym z półkoli utworzonych przez pęd (jest ich pięć na każdej z poszczególnych

⁴ Czasza uważana była umownie z strefę rajską w przeciwieństwie do niższych partii podstawy symbolizujących świat zła. Por. G. P u d e l k o, *Romanische Taufsteine*, Berlin 1932, s. 133; J. K u c z y Ń s k a, *Średniowieczne chrzcielnice kamienne w Polsce*, „Rocznik Historii Sztuki” 14(1984), s. 12.

⁵ P u d e l k o, dz. cyt., s. 64, tab. X, 2.

⁶ J. R o o s v a l, *Die Steinmeister Gotlands*, Stockholm 1918, s. 111-112, il. 248; A. T u u l s e, *Skandynawia romańska*, przeł. W. Jeszke, Warszawa 1970, fot. 44, 45.

⁷ P u d e l k o, dz. cyt., s. 58; *Nord roman*, „Zodiaque” 1944, s. 230, pl. 98, 99; L. T o l l e n a e r e, *La Sculpture sur pierre l'ancien diocèse de Liège a l'époque romane*, Louvain 1947, s. 69, 73.

ścianek) znajduje się duży palmetowy liść i dwa grona winne. Podobnie jak w Deerhurst i Hör i tutaj całość ramują pasy sznura.

XII-wieczne chrzcielnice z terenów Francji i Belgii w Laon⁸, Chaumont-Porcien⁹, Son¹⁰, Ossogne¹¹ (il. 2) ukazują podobny schemat budowy winorośli. Palmetowe liście na długich łodygach zakreślają regularne formy okręgów, mieszczące się w całej wysokości ścianki kwadratowej czaszy. Każdy okrąg wypełnia ów duży liść i winne grono, czasem dodatkowo małe listki (Son, Chaumont-Porcien). Okręgi położone są jeden obok drugiego, stykając się ze sobą (dwa na ścianie w laon i cztery w Chaumont-Porcien) lub jeden obok drugiego w centrum ścianki czaszy, na skrajach zaś w formie półokręgów (Son, Ossogne). Grona przyjmują kształt wrzecionowaty (Son, Ossogne, Laon) lub kulisty (Chaumont-Porcien). Omówiony motyw zdobi jedną ze ścianek czaszy (Son), dwie (Laon, Chaumont-Porcien) lub trzy (Ossogne).

Na chrzcielnicach w Raucourt¹², Thugny¹³, Wasigny¹⁴ (Francja) motyw dwu symetrycznych pędów winorośli zajmuje po jednej ze ścianek czaszy pomiędzy czterema narożnymi głowami. Pędy biorą początek przy dolnych, zewnętrznych skrajach ścianki. Tuż przy „ziemi” zginają się i biegną ku centrum. Następnie opasują formy zbliżone do okręgów i kończą się w ich środku wertykalną gałązką. Gałązka składa się z dwóch palmetowych opadających liści i wieńczącego, kulistego grona. Dwa analogiczne grona występują dodatkowo na krótkiej, spiralnie skręconej gałązce, umieszczonej na osi symetrii ścianki i znajdującej się pomiędzy wyżej omówionymi pędami. Pędy i spiralnie skręconą gałązkę spina kłamra.

Winorośl w nieco podobnym układzie przedstawia chrzcielnica w Halle-Booïenhoven¹⁵ (Belgia). Zrezygnowano tu jednak z pędów opisujących okręgi. Symetrycznie zakomponowane giętkie wici pną się początkowo

⁸ P u d e l k o, dz. cyt., s. 53, Taf. V, 2; T o l l e n a e r e, dz. cyt., s. 63, 255-256, fig. 20, pl. 49F, 50B i C.

⁹ T o l l e n a e r e, dz. cyt., s. 53, 54, 64, 68, 139, 163, 215-216, pl. 41B.

¹⁰ Tamże, s. 68, 313, pl. 41A.

¹¹ Tamże, s. 139, 292, fig. 35, pl. 42C, 59D.

¹² Tamże, s. 52, 53, 68, 133, 163, 172, 295-296, pl. 48A; *Champagne romane*, „Zodiaque” 1981, s. 87.

¹³ G. E n l a r t, *Manuel d'archéologie française depuis des temps mérovingiens jusqu'à la renaissance*, t. I, Paris 1929, s. 774; T o l l e n a e r e, dz. cyt., s. 64, 71, 72, 318-319, pl. 45A i C; *Champagne*, s. 87, pl. 33.

¹⁴ T o l l e n a e r e, dz. cyt., s. 87, 330, pl. 45D; *Champagne*, s. 71, 72, fig. 18.

¹⁵ T o l l e n a e r e, dz. cyt., s. 69, fig. 17, pl. 46D i E.

w poziomie, by po nagłym skręceniu zakończyć się wertykalnie gronem winnym i dwoma opadającymi liśćmi palmetowymi. W centrum gałązka analogiczna, z tym że jej palmetowe liście nie opadają ku dołowi, lecz układają się prawie horyzontalnie.

Jedna ze ścianek czaszy chrzcielnic w Nouvion-sur-Meuse¹⁶ (Francja) obrazuje pojedynczą gałązkę winną z siedmioma „gruszkowatymi” gronami i pięcioma palmetowymi listkami. natomiast ściankę chrzcielnic w Wolverten¹⁷ (Belgia) zdobią dwie, sinusoidalnie biegnące w poziomie łodygi z licznymi owocami i palmetowymi liśćmi. Dwie grube wici winne pojawiają się także na ścianie chrzcielnic w Lubbeek¹⁸ (Belgia) (il. 3). Tworzą schematyczny zarys ludzkiego ciała, którego głowę stanowi kuliste grono, a z ramion, zakończonych palmetowymi liśćmi na wzór palców, zwisają po trzy „gruszkowate” grona.

Z polskich romańskich chrzcielnic z motywem owocowo-liściastej winorośli znany mi jest tylko jeden obiekt, zachowany w Chrzęszczycach¹⁹ (il. 4). Półkolistą czaszę otacza w górnej części rozpoczęta krzyżem inskrypcja: (IN) WAS DEVODTI BAPTISAN(TIMUR)²⁰; w dolnej zaś esowato wijąca się wic z czternastoma dużymi gronami i trzema drobnymi listkami.

Winorośl w formie liściastej, wykazująca stylistycznie cechy gotyckiego naturalizmu, występuje na dwu duńskich chrzcielnicach w Tirsted²¹ i Burso²² oraz na jednej polskiej w Chełmnie²³. W Tirsted i Chełmnie wypełnia całą powierzchnię czaszy. Krótka gałązka z dwoma liśćmi winnymi wyrasta z poziomo biegnącego, niemal prostego pędu. Analogicznie zestawione po dwa liście ma każda ze ścianek oktagonelnej czaszy chrzcielnic

¹⁶ Tamże, pl. 47A; *Champagne*, s. 87, pl. 25, 26.

¹⁷ T o l l e n a e r e, dz. cyt., s. 73, pl. 47C.

¹⁸ Tamże, s. 70, pl. 41C, 50E.

¹⁹ Szczegółową bibliografię obiektu podaje Kuczyńska (dz. cyt., s. 46, il. 12).

²⁰ Inskrypcję podaje za: J. K u c z y ń s k a, *Średniowieczne chrzcielnice kamienne w Polsce. Katalog*, Lublin 1984, s. 46; zob. także: E. F r a n k i e w i c z, *Dwie tajemnicze inskrypcje*, „Kwartalnik Opolski” 14(1968), z. 3-4, s. 43.

²¹ M. M a c k e p r a n g, *Danmarks Middelalderlige Døbefonte*, Kopenhavn 1941, s. 398-399, fig. 517; K u c z y ń s k a, *Średniowieczne chrzcielnice*, s. 27; F. N o r d - s t r ö m, *Mediaeval baptismal fonts. An Iconographical Study*, Umeå 1984, s. 20.

²² M a c k e p r a n g, dz. cyt., s. 398-399, fig. 518.

²³ *Zabytki architektury województwa bydgoskiego*, Bydgoszcz 1974, s. 91; *Katalog zabytków sztuki w Polsce*, t. XI, Warszawa 1976, z. 4, s. 17; K u c z y ń s k a, *Średniowieczne chrzcielnice [...] Katalog*, s. 49-50; t a ż, *Średniowieczne chrzcielnice*, s. 27.

w Bursø. Tu motyw wypełnia tylko górną ich część. Dolną zdobią trójdzielne formy ograniczone od góry półokręgiem, trzon chrzcielnicy zaś gałązki dębu i rozety.

Daje się zauważyć, że przedstawiona grupa chrzcielnic pierwszego wariantu ikonograficznego prezentuje bogactwo formalne ujęć winorośli. Na żadnym z obiektów roślina nie została jednak „wiernie” odtworzona z natury. Zastosowano osobliwe połączenie pędów i gron owocowych charakterystycznych dla *Vitis vinifera*²⁴ wraz z liśćmi palmety. Kiść winną dodatkowo poddano stylizacji. Występuje w formie kulistej, wrzecionowatej i gruszkowatej, która odbiega od właściwego kształtu owocu. Nawiązuje do niego przez ukazanie w miąższu szeregu drobnych kulek – gron.

To obrazowe niedopowiedzenie, będące wynikiem praktyki artystycznej tego czasu²⁵, stało się powodem niejednoznacznej interpretacji rośliny jako winorośli. Kontrpropozycje określały grona mianem owoców bluszczu (sugerowały „zaczepienie się” chrześcijan z Chrystusem w wieczności)²⁶ lub owoców aronu (oraz życiodajnej siły)²⁷. Teorie te wydają się niedostatecznie udowodnione. Za identyfikacją rośliny jako winorośli przemawiają bowiem (jak zobaczymy) źródła pisane, ukazujące szcep winny w kontekście chrzcielnym, czego brakuje argumentacji autorów pracy *Nord roman*.

Analizując odpowiednie fragmenty pism teologicznych²⁸, napisy na chrzcielnicach oraz ich formę²⁹, daje się wysunąć ogólny wniosek, że chrzcielnice (pomijając inne aspekty) uważano za źródło życia (*fons vitae*) pełniące symboliczną funkcję źródła rajskiego. Przez akt konsekracji woda chrzcielna, wzorem uzdrawiającej wody czterech rzek Edenu (Rdz 2, 8-9; 3, 24; Ez 47, 1-12; Ap 22, 1-2), otrzymywała nadprzyrodzoną siłę. Stawała

²⁴ Łacińska nazwa gatunkowa winorośli. Zob. *Nowa Encyklopedia Powszechna PWN*, t. VI, Warszawa 1996, s. 798.

²⁵ Sztuka okresu romańskiego rządzi się specyficznymi prawami. Jedną z ważnych dyrektyw jest wydobycie waloru symbolicznego danego przedstawienia. Poszczególne przedmioty na dekorowanych płaszczyznach stają się znakami, z których należy odczytać zakodowaną treść. Dlatego liście naszej rośliny nie musiały być odtworzone według natury, a nadano im formę prostej i dekoracyjnej palmety. Zob. T o l l e n a e r e, dz. cyt., s. 57.

²⁶ *Nord roman*, s. 230.

²⁷ Tamże, s. 229-230.

²⁸ Źródła zestawia Nordström (dz. cyt., s. 13-21).

²⁹ Nordström pisze o występujących najliczniej w Niemczech i Skandynawii wczesno-romańskich chrzcielnicach, których kielichowa forma została przejęta z motywu rajskiej wazy. Określa je mianem (za innym badaczem – Reutersvården) „*cantharus paradisus*”. Tamże, s. 18-20.

się „wodnym łonem” posiadającym moc poczęcia – przemienienia śmiertelnej natury człowieka w nieśmiertelną, skażonej w nieskażoną³⁰. Chrzt stanowiąc nieodzowny warunek zbawienia. Otwierał przed przyjmującym sakrament bramy Raju.

Dlatego też dekoracja chrzcielnic przedstawiała często obrazy nawiązujące do wizji Edenu. Pojawiały się m.in. motywy architektoniczne najczęściej w formie szeregu kolumnienek z belkowaniem lub arkadowaniem, symbolizujące niebiańską budowlę³¹ oraz formy floralne, będące bez wątpienia substytutami roślin rajskich.

Liczną, urozmaiconą kompozycyjnie i formalnie³² grupę roślin ukazującą „ornamenty” chrzcielnic w Hör, Wasigny, Thugny, Halle-Boïenhoven. Poza winoroślą i palmetą nie dają się bliżej zidentyfikować. Zmiennym układem oddają jednak doskonale ideę bogactwa niebiańskiej flory i tym samym wizję ostatecznego celu drogi neofity, jego pośmiertną nagrodę dostatniego życia w niebiańskim ogrodzie.

Ta podstawowa symbolika ulegnie rozszerzeniu, jeśli przywoła się inne literackie dokumenty chrześcijańskiej tradycji. W *Odach Salomona* pojawia się temat plantacji³³. Miejsce plantacji jest Rajem, a nadzorującym Pan. Boska uprawa przedstawia piękny, bogaty i użyteczny zbiór drzew.

Św. Cyprian przenosi obraz rajski do świata ziemskiego, pisząc:

Kościół, jakby w raju, w swych murach posiada drzewa owocowe... Te drzewa są zraszane czterema rzekami, to jest czterema ewangeliami, przez które jest udzielana łaska chrztu³⁴.

Odnosząc dekorację wyżej wzmiankowanych chrzcielnic do słów św. Cypriana, należy stwierdzić, iż symbolika roślin z czasów otrzymuje nowe elementy. Gałązki obrazują już chrześcijan, członków Kościoła, będących

³⁰ Z pism Cyryla Jerozolimskiego i Teodora z Mopsuestii – odnośniki do odpowiednich fragmentów patrz: J. P o l l o k, *Liturgia chrztu na Wschodzie w II poł. IV w. na podstawie Mistagogicznych Homilii Cyryla Jerozolimskiego, Jana Chryzostoma i Teodora z Mopsuestii*, Warszawa 1992. Zob. L. M a l l e, *Les sources du bapteme. Découvrir les baptisteres et les fonts baptismaux*, Paris 1994, s. 24.

³¹ T o l l e n a e r e, dz. cyt., s. 139; A. J a n s e n, *Art chrétien jusqu'à la fin du Moyen Âge. Catalogue. Musées Royaux d'Art et d'Histoire*, Bruxelles 1964, s. 46.

³² Poza winoroślą i palmetą pojawiają się gałązki o liściach w różnym kształcie – obłe, zakończone ostro, zestawione po dwa lub trzy w układzie symetrycznym, przybierające na niektórych ściankach formę wachlarza.

³³ J. D a n i é l o u, *Les symboles chrétiens primitifs*, Paris 1961, s. 34-38.

³⁴ Św. C y p r i a n, *Listy*, przeł. W. Szołdrski, Warszawa 1969, s. 263.

nową plantacją Boga, uprawą drzew³⁵ zasadzonych w społeczności wier-nych przez chrzest³⁶. Sakrament jest skutkiem przyjęcia przez neofitę słowa Bożego, zawartego w czterech Ewangeliach, na chrzcielnicy uobec-nionych przez narożne głowy³⁷.

Występująca wśród innych roślin winna latorośl nie przyjmuje indywi-dualnego znaczenia. Jak inne formy floralne jest obrazem rajskiej rośliny, w szczegółowym rozumieniu symbolizującej ochrzczonego.

Na chrzcielnicach w Deerhurst, Chéreng (il. 1), Son, Ossogne (il. 2), Laon, Chaumont-Porcien, Raucourt, Nouvion-sur-Meuse, Wolvertem, Lub-beek (il. 3), Chrzęszczycach (il. 4) winorośl występuje jako jedyny przed-stawiciel świata roślinnego³⁸. Odwołując się do wielu fragmentów z Pisma św. traktujących motyw winnicy jako obraz Izraela (Stary Testament)³⁹ czy Kościoła (Nowy Testament)⁴⁰ również do wymienionych obiektów na-leży zastosować powyższą interpretację. W jej duchu już tylko samodzielnie oplatająca czasze wić winorośli stałaby się symbolem pielęgnowanej w bo-skim ogrodzie sadzonki, czyli ochrzczonego.

Nie wyczerpuje to jednak wszystkich możliwości interpretacyjnych. W pismach Cyryla Jerozolimskiego odnajdujemy bowiem znamieny fragment,

³⁵ Na chrzcielnicach pojawia się jedynie przedstawienie gałązki lub wici, a nie całego drzewa. W średniowieczu korzystano z tego typu „zastępników” w myśl zasady *pars pro toto*. Zob. m.in.: R. K n a p i ń s k i, *Iluminacje romańskiej Biblii Płockiej*, Lublin 1993, s. 152-153.

³⁶ D a n i e l o u, dz. cyt., s. 34-39.

³⁷ Narożnych głów pozbawiona jest jedynie chrzcielnica w Hör. Na temat symboliki głów i cyfry cztery zob. P u d e l k o, dz. cyt., s. 129-130; J a n s e n, dz. cyt., s. 47; K u c z y ń s k a, *Średniowieczne chrzcielnice*, s. 10.

³⁸ Jeśli nie weźmiemy pod uwagę palmetowych masek liściastych, które mają odrębne, własne znaczenie symboliczne.

³⁹ Ps 80(79); Iz 27, 2-5; Pnp 32, 32-33; Jr 2, 21 i 6. 9; Oz 10. 1; w Proroctwie Izajasza znajdujemy dobitne stwierdzenie:

...winnicą Jahwe Zastępów

jest dom Izraela

a ludzie z Judy szczepem Jego wybranym (Iz 5, 7).

⁴⁰ Mt 21, 33-44; Mk 12, 1-12; Łk 20, 9-18; J 15, 1-11. Także wczesnochrześcijańska i średniowieczna myśl teologiczna często nawiązywała do tego symbolicznego porównania. Liczne przykłady dla okresu wczesnochrześcijańskiego podają: D a n i e l o u, dz. cyt., s. 33-48; P. R e c h, *Inbild des Kosmos. Eine Symbolik des Schöpfung*, Salzburg 1966, s. 408-423; dla średniowiecza m.in.: R u p e r t u s T u i t i e n s i s, *De Trinitate et operibus eius libri XLII. In Izai. Lib. I*, w: *Patrologiae cursus completus. Series Latina*, ed. J. P. Migne, vol. CLXVII, Paris 1893, s. 1291-1293; R a b a n i M a u r i, *Alegoriae in universam Sacram Scripturam*, tamże, vol. CXII, s. 1078-1079.

gdzie motyw winnicy pojawia się w kontekście katechezy przedchrzcielnej. Ten wielki myśliciel chrześcijański, nawiązując do fragmentu z Ewangelii św. Jana (15, 1-11), tak oto pouczał katechumenów:

[Podczas chrztu] Zostaniesz zasadzony w duchowym raju, otrzymujesz nowe imię... staniesz się częstką świętego krzewu winnego, a jeśli trwać będziesz w winnym krzewie, wyrośniesz w latoroś, urodzającą⁴¹.

Wydaje się, że obfitość winnych gron na chrzcielnicach w Chéreng (il. 1), Nouvion-sur-Meuse, Wolvertem, Chrzęszczycach (il. 4) przyjmuje znaczenie życiodajnej mocy duchowego poczęcia⁴², czerpanej z cudownej wody⁴³ (interpretacja pojawiająca się już u Frankiewicza przy omawianiu symboliki obiektu polskiego, a powstała w wyniku połączenia dekoracji z towarzyszącym jej napisem⁴⁴) oraz wizerunku Chrystusa (krzewu winnego), który sam jest źródłem tej nadprzyrodzonej energii i dawcą życia (*fons vitae*).

Przywołując obraz przybierającej antropoidalną formę winorośli na chrzcielnicy w Lubbeek (il. 3), można się pokusić o wysunięcie hipotezy, że wykonujący ten „ornament” kamieniarz pragnął oddać ideę Chrystusa jako winnego krzewu w sposób jeszcze bardziej czytelny.

Woda chrztu otrzymała swą oczyszczającą siłę dopiero po ofierze krzyża⁴⁵. Przelana krew Odkupiciela zabarwiła źródło chrzcielne i zapłodniła je dla ponownych narodzin przyjmujących sakrament⁴⁶.

⁴¹ *Katechezy*, przeł. W. Kania, Warszawa 1973, s. 35. Analogiczne myśli występują u Zenona z Werony; zob. D a n i e l o u, dz. cyt., s. 45-46; R e c h, dz. cyt., s. 408, 411-413.

⁴² W Starym Testamencie obraz winorośli jest niejednokrotnie wykorzystywany jako symbol płodności: Ps 128, 3; Ez 19, 10; Lb 13, 32; Syr 24, 17-18.

⁴³ Patrz s. 59-60.

⁴⁴ Dz. cyt., s. 43-44.

⁴⁵ M. L u r k e r, *Przesłanie symboli w mitach, kulturach i religiach*, przeł. R. Wojnakowski, Kraków 1994, s. 365.

⁴⁶ Pobocznie został tu podjęty temat związku obrzędu ze śmiercią i zmartwychwstaniem, rozwijany przez chrześcijańską myśl teologiczną m.in. na podstawie fragmentu Listu do Rzymian św. Pawła. Neofita przystępujący do chrztu stawał się uczestnikiem męki, śmierci i zmartwychwstania Chrystusa. Wejście do basenu chrzcielnego odczytywano jako zstąpienie do grobu. Trzykrotne zanurzenie symbolizowało trzydniowy pobyt Chrystusa w grobie, wyjście z basenu – zmartwychwstanie (T e r t u l i a n, *Wybór pism*, przeł. O. E. Stanula, W. Kania, W. Myszor, t. V, Warszawa 1970, s. 133-154; zob. także: P o l l o k, dz. cyt.).

Jest to kolejny punkt wyjścia w analizie symboliki motywu winorośli na chrzcielnicach, wiążący się z ideą eucharystyczną, a poruszony przez Jadwigę Kuczyńską przy omawianiu zabytku w Chrzęszczycach⁴⁷. Trop ten prowadzi do badania relacji pomiędzy dwoma sakramentami.

W czasach pierwszych chrześcijan jedność chrztu i bezkrwawej ofiary ołtarza była prawdą oczywistą. Neofici przyjmowali chrzest i pierwszą komunię łącznie⁴⁸. Temat ideowego związku obu sakramentów był wielokrotnie podejmowany w pismach Ojców Kościoła. Według św. Cypriana obrazowym znakiem ich łączności była mieszanina wody i wina w kielichu eucharystycznym⁴⁹. Analogiczną wymowę miała woda i krew, które wypłynęły z przebitego boku Ukrzyżowanego⁵⁰. Teologowie średniowieczni, kontynuując wątek, mawiali, że chrzest jest pragnieniem Eucharystii⁵¹, a św. Tomasz podkreślał jej pierwszeństwo i ważność, mówiąc:

Jeśli nawet Eucharystia stanowi chronologicznie drugi etap, w zamierzeniu przyjmującego chrzest jest ona jednak pierwsza⁵².

Oba sakramenty znajdują swój sens w osobie Chrystusa i przez łączność w nim prowadzą ku zbawieniu.

Analizę dekoracji chrzcielnic typu drugiego, czyli winorośli w formie wici liściastej, rozpocznijmy od sugestywnego opisu tej części rośliny, jaki pozostawił św. Ambroży w *Hexaemeronie*. Według autora ma on pouczać o pięknie przyrody i tajemnicy mądrości Bożej. Zarazem jednak zawiera pewne przesłanki natury symbolicznej. Brzmi on:

... [Liść winnej latorośli] jest tak rozcięty i rozdzielony, że zdaje się składać z trzech liści. Część środkowa jest tak różna, że gdyby nie była złączona z drugimi poprzez część niższą to patrzącym na nią zdawałoby się, że jest oddzielona. Jest to celowe z natury, aby dać słońcu łatwiejszy przystęp i aby okryć cieniem. Średnia część jest nieco dłuższa i węższa u samego wierzchołka tak, że zdaje się być raczej ozdobą niż ochroną. Zdaje się przedstawiać nagrodę za zwycięstwo i zaznaczać, że winne grono zajmuje pierwsze miejsce wśród

⁴⁷ *Średniowieczne chrzcielnice*, s. 22.

⁴⁸ A. S k o w r o n e k, *Z teologii chrztu*, w: *Z historii liturgii chrztu*, red. W. Schenk, „Ruch Biblijny i Liturgiczny” 25(1972), s. 9.

⁴⁹ Dz. cyt., s. 206-209.

⁵⁰ Zob. M. V l o b e r g, *L'Eucharistie dans l'art*, t. II, Grenoble-Paris 1946, s. 164.

⁵¹ Zob. S k o w r o n e k, dz. cyt., s. 32.

⁵² Tamże, s. 32.

innych zwisających owoców. To milczące, ale bardzo wyraźne orzeczenie natury jest dla niej wrodzonym znakiem i obrazem zwycięstwa⁵³.

Zarówno sam Ambroży, jak i inni teologowie okresu wczesnochrześcijańskiego i średniowiecza w gronie winnym widzieli symbol Chrystusa⁵⁴. Słowa o pierwszeństwie winogrona wśród innych owoców dotyczą zatem związku z osobą Pana, liście zaś wspominałyby o triumfie ofiary krzyża, prowadzącej do zbawienia, co wiązałoby się ponownie z symboliką eucharystyczną i rajska.

W tym samym obszarze interpretacji chrystologicznej mieści się ostatnia już poruszana przeze mnie propozycja analizy treści przedstawień chrzcielnic. Łączy się ona z tematem *arbor vitae*.

W egzegezie chrześcijańskiej znajdujemy liczne passusy dotyczące biblijnych fragmentów opisujących rajske drzewo życia⁵⁵, rosnące nad „płynącą wodą”, które „wydaje owoc w swoim czasie, a liście jego nie wędną” i „służą do leczenia narodów” (Rdz 2, 8-9; Ps 1, 3; Ez 47, 1-12; Ap 22, 1-2). Przypomnijmy dwa najbardziej charakterystyczne. W *Dialogu I* Justyna pojawia się następujący komentarz:

Symboliem tego Chrystusa, który po ukrzyżowaniu... ma przyjść powtórnie w chwale, było drzewo żywota, posadzone jak powiedziano w Raju...⁵⁶.

U Orygena w *Komentarzach* treść jest analogiczna:

Jeżeli „drzewo zasadzone nad płynącą wodą” charakteryzuje się tym, że „wydaje owoc w swoim czasie i liście jego nie wędną, a wszystko, co czyni, wypada pomyślnie”, to co mamy pomyśleć o Jezusie... jeśli nie to, iż jako Mądrość jest on drzewem życia, a Mądrość jest „drzewem życia dla wszystkich, którzy się jej trzymają”⁵⁷.

Powyższe teksty jednoznacznie interpretują rajske drzewo życia, na chrzcielnicach kryjące się pod obrazem winorośli (dopuszczalne są oba

⁵³ Przeł. W. Szolński, Warszawa 1963, s. 108.

⁵⁴ Na podstawie: N u s s b a u m, dz. cyt.; A. T h o m a s, *Weintraube*, w: *Lexikon der christlicher Ikonographie*, red. E. Kirschbaum, t. IV, Rom-Wien 1972, szp. 485-486.

⁵⁵ Na ten temat patrz: R. B a u e r r e i s, *Arbor Vitae. Der „Lebensbaum” und seine Verwendung in Liturgie, Kunst und Brauchtum des Abendslandes*, München 1938, s. 3-5.

⁵⁶ *Apologia. Dialog z Żydem Tryfonem*, przeł. A. Lisiecki, Poznań 1926, s. 257.

⁵⁷ *Komentarz do Ewangelii św. Jana*, przeł. S. Kalinowski, t. II, Warszawa 1981, s. 79.

warianty), jako symbol Chrystusa⁵⁸. Mogło być ono również rozumiane jako drzewo krzyża Zbawiciela⁵⁹.

Symbolika motywu winorośli na obiekcie chrzcielnym, choć wykazuje kilka możliwości interpretacyjnych, to jednak ściśle łączy się w całość wokół nadrzędnej postaci Chrystusa i ofiary krzyża. Przez ofiarowujące życie *arbor vitae* – drzewo krzyża – Chrystusa woda chrztu otrzymała swą cudowną siłę. Dzięki jej nadprzyrodzonemu działaniu stajemy się członkami Kościoła, „częstkami krzewu winnego”. „Boską plantacją”. Rodzimy się ku wieczności, a przyświeca nam cel dostatniego, szczęśliwego życia w Raju.

GRAPEVINE IN DECORATIONS OF ROMANESQUE BAPTISMAL FONTS

S u m m a r y

The image of grapevine was often used in the repertoire of decorative motifs in Romanesque baptismal fonts. It only appeared in the decoration of their bowls, in several iconographic variants: 1. Grapevine in the form of a shoot or a twig with fruit and leaves, 2. Grapevine in the form of a runner with leaves, 3. Birds pecking at a bunch of grapes, 4. The motif of a mask with grapevine runners with fruit and leaves growing from it, 5. Grapevine with griffins accompanying it, 6. The motif of pressing grapes. The present article is only concentrated on the first two of these.

Baptismal fonts in Deerhurst (England), Hør (Sweden), a few fonts from French and Belgian areas preserved in Chéreng, Laon, Chaumont-Porcien, Son, Ossogne, Raucourt, Thugny, Wasigny, Halle-Booienhoven, Nouvion-sur-Meuse, Wolvertem, Lubbeek, and a Polish one from Chrzęszczyce belong to the monuments having the first variant. This group presents a formal wealth of presentations of grapevine. However, on none of the mentioned objects was the plant shown in a „true to life” way. A peculiar combination was used of twigs and bunches of grapes characteristic of *Vitis vinifera* along with palmette leaves. The grape clusters were additionally subjected to stylisation.

Grapevine in the leaf form is also present on two Danish fonts in Tirsted and Burs? and on a Polish one in Chełmno. With respect to its style the decoration already shows features of Gothic naturalism.

The symbols using grapevine on a baptismal object should be considered in several aspects that originated on the base of the theological thought of the early Christian period and the Middle Ages involving the meaning and understanding of the sacrament of baptism. According to this thought receiving baptism was a necessary condition for being redeemed. It opened the gates of Paradise for the one receiving the sacrament. This is why the

⁵⁸ B a u e r r e i s, dz. cyt., s. 100-108.

⁵⁹ Liczne fragmenty: tamże.

decoration of baptismal fonts often presented images connected to the vision of Eden, floral forms belonging to them (one of them was grapevine surrounded by other plant species or as their only representative). With their changing, varied composition they perfectly rendered the idea of the wealth of paradisiac plants and at the same time the vision of the ultimate aim of the neophyte's way, his posthumous reward, which is a prosperous life in the heavenly garden.

Particular twigs or shoots from the decoration could symbolise the Christian himself, „planted” in the community of the faithful by his baptism, a member of the Church who, from the moment he receives the sacrament, is a seedling cultivated in God's garden, his new plantation.

Noticing the abundance of grape clusters on the fonts in Chéreng, Nouvion-sur-Meuse, Wolvertem, or Chrzęszczyce, one can conclude that the plant symbolises the life-giving power of the spiritual conception derived from the miraculous baptismal water as well as Christ himself (the grapevine plant), who through his death on the cross is a source of this supernatural energy and the giver of life (*fons vitae*).

Christian exegesis also described the Saviour as *arbor vitae* – the paradisiac tree of life (Gen. 2.8-9; Ps. 1.3; Es. 47.1-12; Rev. 22.1-2) growing over „flowing water”, which „yields fruit in its time, and its leaves do not fade” and „serve to heal nations”. On baptismal fonts it was shown as grapevine (both variants are possible here), where it symbolised Christ or the tree of the Saviour's cross.

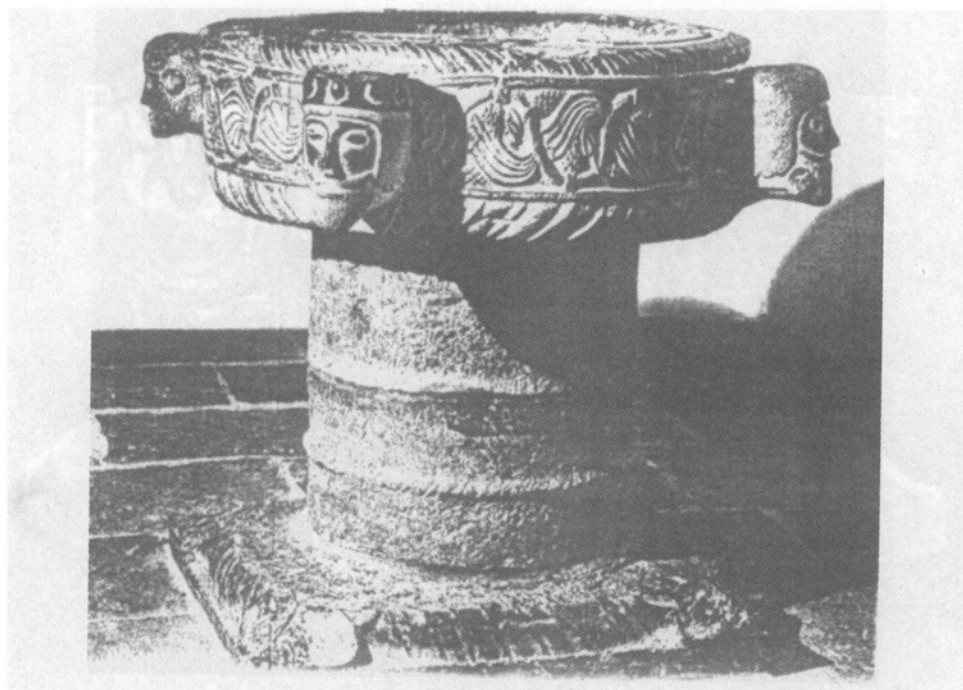
The motif of grapevine should also be connected with the idea of Eucharist. The subject of unity of baptism and the altar was often touched upon at the times of the first Christians and developed at later times.

The symbolism of the motif of grapevine on a baptism object, although it has a few possible interpretations, is closely unified around the figure of Christ and the sacrifice of the cross. Through Christ's *arbor vitae* – the tree of the cross – which offers life, the baptismal water was given its miraculous power. Owing to its supernatural action the baptised one becomes a member of the Church, „a part of the grapevine”, „God's plantation”. He is born for eternity, and his guiding principle becomes a prosperous, happy life in the Paradise.

Translated by Tadeusz Karłowicz

SPIS ILUSTRACJI

1. Chrzcielnica w Chéreng (za: *Nord roman*, il. 98).
2. Chrzcielnica w Ossogne, kościół Saint Martin. XII w. (za: *T o l l e n a e r e*, dz. cyt., il. 42c).
3. Chrzcielnica w Lubbeek, kościół Saint Martin. XII w. (za: *T o l l e n a e r e*, dz. cyt., il. 41c).
4. Chrzcielnica w Chrzęszczycach, kościół Matki Boskiej Szkaplerznej. Ok. poł. XII w. (za: *K u c z y ń s k a*, *Średniowieczne chrzcielnice [...] Katalog*, il. 12).



Il. 1. Chrzcielnica w Chérenç



Il. 2. Chrzcielnica w Ossogne, kościół Saint Hilaire, XII w.



Il. 3. Chrzielnica w Lubbeck, kościół Saint Martin, XII w.



Il. 4. Chrzielnica w Chrzaszczycach, kościół Matki Boskiej Szkaplerznej, ok. poł. XII w.