

BOŻENA NOWORYTA-KUKLIŃSKA
Lublin

KAPLICA KRÓLEWSKA W GDAŃSKU FAKTY I WĄTPLIWOŚCI

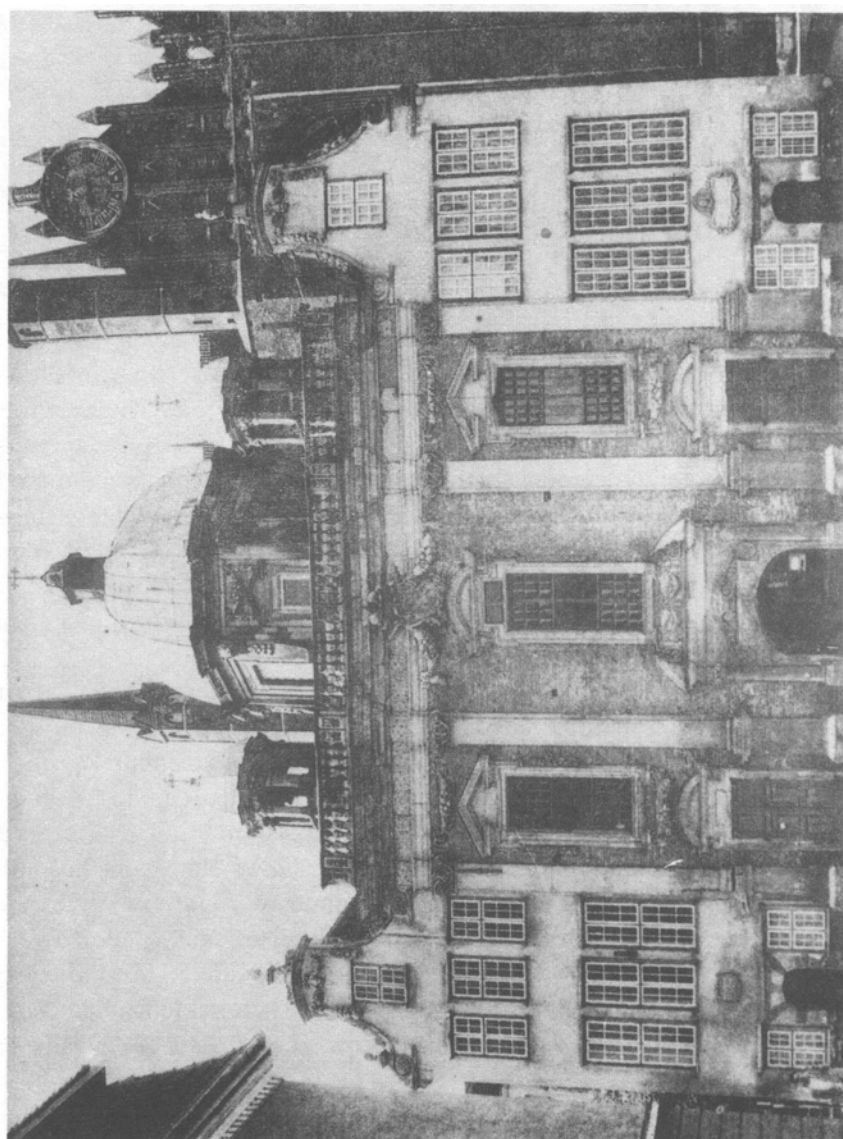
Każde zjawisko, każdy fakt historyczny, a także każdy obiekt zabytkowy składają się z pewnej liczby elementów znanych oraz mniej znanych czy wręcz mogących wywoływać wątpliwości.

W przypadku Kaplicy Królewskiej w Gdańsku, będącej przedmiotem niniejszego szkicu, także istnieje pewna liczba faktów, które stwarzają podstawę do dalszych badań i rozważań: znani są obaj fundatorzy Kaplicy, data i okoliczności fundacji, postać realizatora (budowniczego) obiektu, znane są wszystkie elementy zrealizowanej budowli, jej wyjątkowość architektoniczna na tle odmiennego stylistycznie otoczenia (il. 1).

Król Jan III Sobieski wjechał uroczyście do Gdańska 1 sierpnia 1677 roku. Wizyta ta wiązała się z ważnymi decyzjami politycznymi – zmianą polityki zagranicznej na profrancuską i proszwedzką, a zatem antybrandenburską, miała ona rozwiązać konflikt między gdańskimi cechami i Radą, umocnić i rozszerzyć królewskie prawa w mieście oraz zagwarantować gdańskim katolikom szersze niż dotychczas uprawnienia¹. Król pragnął uzyskać nowy status dla kościoła Mariackiego, a więc odzyskać go dla katolików, mimo że *de iure* nie przeszedł nigdy w ręce protestantów. Król godził się na współistnienie w nim dwóch wyznań i kultów, domagał się zorganizowania szkoły dla katolickiej młodzieży oraz możliwości publicznych procesji i pogrzebów katolickich w mieście. Królowi zależało też na dopuszczeniu katolików do udziału we władzach miejskich.

Ponieważ w sprawie kościoła Mariackiego nie uzyskano polubownego rozwiązania, rozpoczęły się między królem i Radą dyskusje dotyczące lokalizacji

¹ E. C i e ś l a k, *Walka o reformy – Jan III Sobieski w Gdańsku*, [w:] *Historia Gdańska*, t. III/1: 1655–1793, red. E. Cieślak, Gdańsk 1993, s. 141-175.



1. Kaplica Królewska w Gdańsku – fasada (wg S. Bogdanowicz, *Kaplica Królewska w Gdańsku*).

i budowy nowej świątyni dla katolików. Do rozwiązania problemu przyczyniła się niewątpliwie śmierć prymasa Andrzeja Olszowskiego, który zmarł w Gdańsku 29 sierpnia 1677 roku.

Kilka tygodni wcześniej przybył on wraz z królem do miasta jako biskup chełmiński, któremu niewątpliwie nieobce były problemy tutejszych katolików. Po otwarciu testamentu zmarłego okazało się, iż pozostawił on legat przeznaczający 80 tysięcy złotych na budowę kościoła katolickiego w Gdańsku. Należy wziąć pod uwagę, że w owym czasie była to suma niezwykle wysoka. Zachęcony tą hojnością król dołożył z własnych funduszy 20 tysięcy złotych.

Ponieważ od czasów Kazimierza Jagiellończyka żywa była tradycja, że to król polski każdorazowo obsadzał stanowisko proboszcza kościoła Mariackiego, istniała dziwna z pozoru sytuacja, że plebania protestanckiego (od 1572 roku) kościoła należała do katolików. Król Jan III Sobieski podjął więc decyzję, by planowaną świątynię wznieść właśnie na terenie plebanii.

Kierownictwo budowy Kaplicy objął gdański budowniczy miejski Bartel Ranisch². W lutym 1678 roku przyjął do pracy murarzy, kamieniarzy i cieśli. W kwietniu rozpoczęto rozbiórkę pięciu czynszowych kamienic znajdujących się na północnej pierzei plebanii przeznaczonej pod kościół i zaczęto zakładać fundamenty. 21 lipca 1678 roku dokonano położenia kamienia węgielnego i wmurowania weń srebrnej pamiątkowej tablicy. Budowę kościoła zakończono 10 maja 1681 roku. 13 stycznia 1683 roku gotowa świątynia została poświęcona przez biskupa wrocławskiego Bonawenturę z Niedzielska Madalińskiego, a konsekrowana 14 października 1685 roku³. Kaplicy nadano trzy tytuły: Ducha Świętego, Świętego Jana Chrzciciela – patrona króla Jana III Sobieskiego i Świętego Andrzeja Apostoła – patrona prymasa Andrzeja Olszowskiego. Proboszczowie Kaplicy Królewskiej nadal byli prawowitymi proboszczami kościoła Mariackiego i nosili tytuł proboszcza gdańskiego (*parochus Gedanensis*).

Kaplica od początku zyskała miano Królewskiej, a ze względu na wyjątkowe postaci fundatorów oraz niezwykłą dla Gdańska formę architektoniczną bez wahania określić ją można „królewskim cymelium”.

W połowie XVII wieku Gdańsk był miastem dosyć jednorodnym w swym architektonicznym wyrazie. Dominowały gotyckie, surowe, ceglane kościoły, a cała reszta zabudowy – kamienice i domy użyteczności publicznej otrzymały

² B. R a n i s c h, *Beschreibung aller Kirchen – Gebäude der Stadt Dantzig*, Dantzig 1695, s. 18.

³ Tamże; R. C u r i c k e, *Der Stadt Dantzig historische Beschreibung*, Faksimile – Druck nach der Originalausgabe Amsterdam und Dantzig 1687, hrsg. von S. Rosenberg, Hamburg 1979, s. 321; L. R e d n e r, *Skizzen aus der Kirchengeschichte Danizgs*, Danzig 1875, s. 34.

szatę niderlandzkiego manieryzmu. Mimo to jednak dawały się z rzadka zauważyć klasycyzujące elementy, świadczące o znajomości i wpływie włoskich teoretyków architektury, takich jak Palladio czy Serlio. Jednym z epizodów był klasycyzujący nurt w działalności anonimowego Mistrza Kariatyd⁴. Oczywiście bardziej widoczna jest tu niderlandzka interpretacja włoskich porządków – dzięki wzornikom i patronom oraz działalności w Gdańsku Hansa Vredemana de Vries – w realizacjach Wilhelma van den Blocke'a i Antoniego van Obbergena⁵.

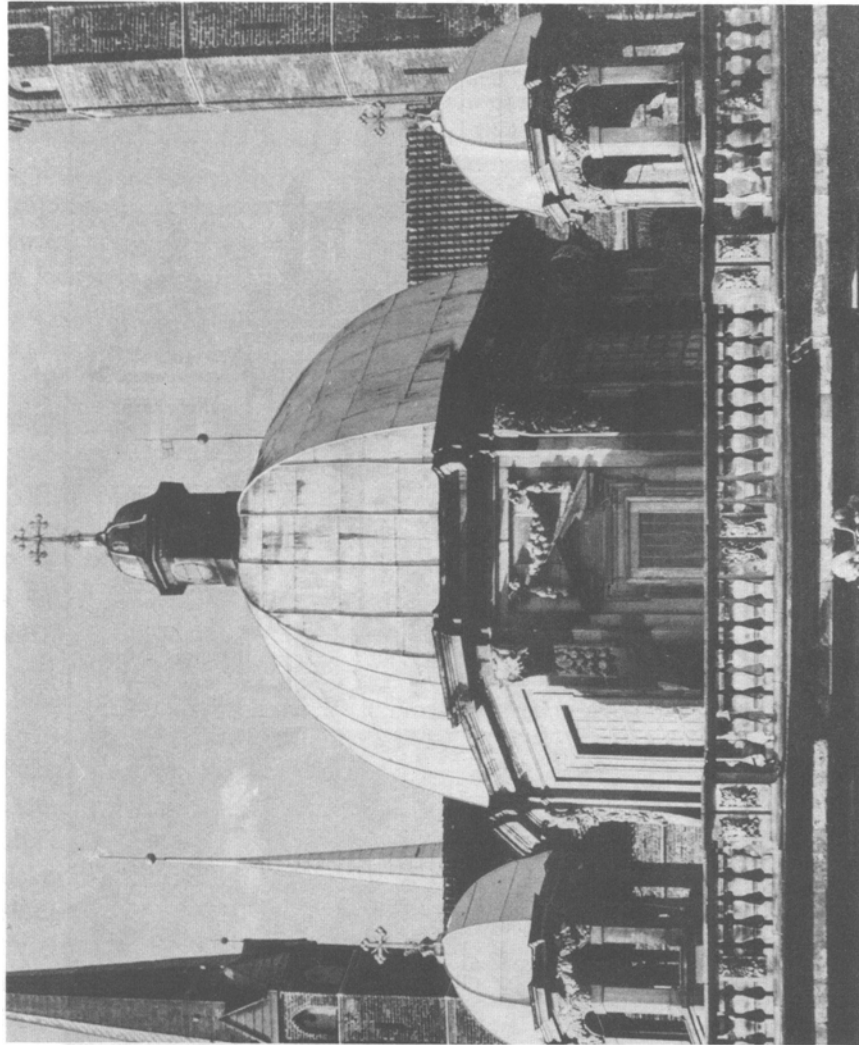
W wieku XVI i w pierwszej połowie XVII gdańskie budownictwo kościelne prawie ustało. Wiązało się to z coraz silniejszym upowszechnieniem się reformacji, jak również z dostateczną liczbą w mieście gotyckich świątyń. Nielicznymi przykładami inwestycji sakralnych na przełomie XVI i XVII wieku są: wieża kościoła św. Bartłomieja, renesansowa dzwonnica na kościele św. Brygidy oraz niemalże już barokowy w formie hełm kościoła św. Katarzyny (1634). Z nowych założeń powstał na Zaroślaku kościół św. Gertrudy i Zbawiciela, a na Starych Szkotach kościół i klasztor Jezuitów. Budowle te nie dotrwały do naszych czasów w swych pierwotnych formach.

Fundacja króla Jana III Sobieskiego i prymasa Andrzeja Olszowskiego była więc pierwszą od dawna tak ważną budowlą sakralną, stylistycznie nowożytną. Niemalże pod każdym względem była ona różna od wszystkich innych obiektów tego miasta. Po pierwsze była to fundacja królewska i prymasowska, w odróżnieniu od powszechnych fundacji mieszczańskich. Po drugie stanowiła element katolicki w dominującym żywiole protestanckim. Spośród otoczenia wyróżniała ją również forma: otrzymała barokowy kształt z kopułą przywodzącą na myśl italskie świątynie barokowe (il. 2).

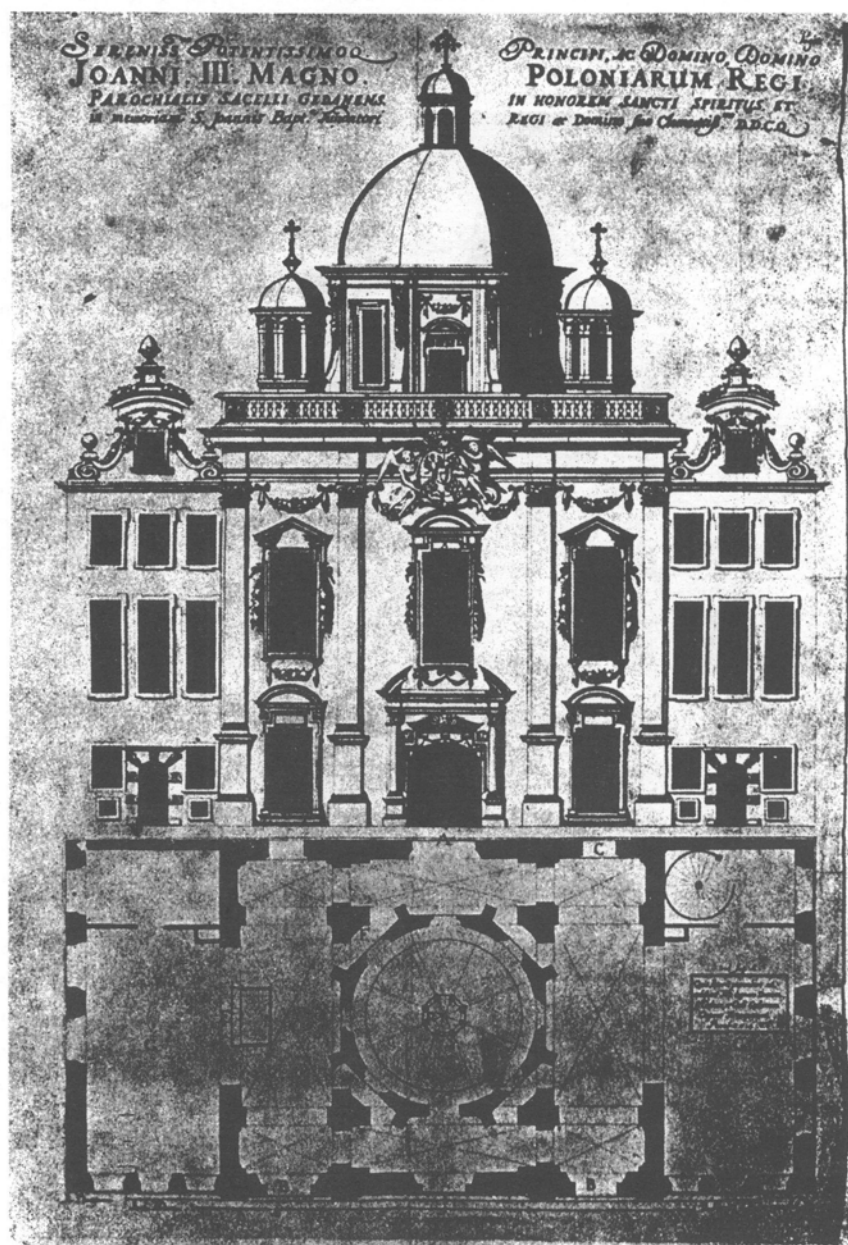
Założenie architektoniczne ograniczone zostało wymogami przeznaczonej na nie posesji. Plebania mariacka była czworobokiem z wewnętrznym dziedzińcem. W północnej pierzei – miejscu na świątynię – istnieć musiał przejazd z dziedzińca na ulicę Świętego Ducha. Stąd wewnątrz sakralne usytuowane zostało na wyższej kondygnacji. Otrzymało ono plan kwadratu z kopułą na ośmiobocznym bębnie w centrum. Dokoła powstało osiem prostokątnych przesklepionych przestrzeni. Tę centralną budowlę flankują dwie symetryczne kamienice, których wnętrza wyższych kondygnacji połączone zostały z przestrzenią kaplicy (il. 3).

⁴ L. K r z y ż a n o w s k i, *Gdańska rzeźba monumentalna kamienna lat 1517-1628*, Warszawa 1966 (mps Uniwersytet Poznański) cyt. za: J. K o w a l c z y k, *Sebastiano Serlio a sztuka polska. O roli włoskich traktatów architektonicznych w dobie nowożytnej*, Wrocław 1973, s. 64, 77.

⁵ E. I w a n o y k o, *Gdański okres Hansa Vredemana de Vries. (Studium na temat cyklu malarzkiego z Ratusza w Gdańsku)*, Poznań 1963, s. 19.



2. Kaplica Królewska w Gdańsku – kopuła (wg *Piękny stary Gdańsk*, Bydgoszcz 1992).



3. Kaplica Królewska w Gdańsku – fasada i rzut I piętra – B. Ranisch (wg S. Bogdanowicz, dz. cyt.).

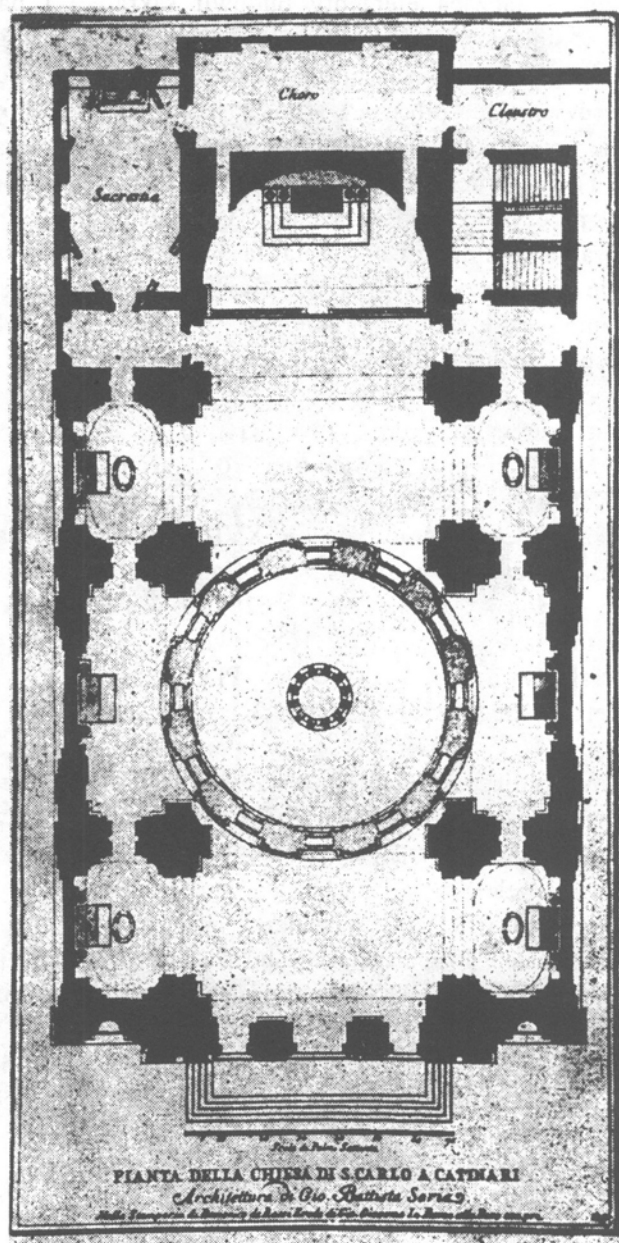
Bardzo interesująca jest fasada świątyni – można powiedzieć jedyna w swoim rodzaju – łącząca elementy budowli sakralnej i pałacowej, stylistycznie zarówno italskiej, jak i holenderskiej. Dolna kondygnacja zawiera trzy portale – środkowy szerszy – przejazd oraz dwa boczne, między nimi dwa wysokie cokoły dźwigające pilastry wielkiego porządku. Kondygnacja wyższa to trzy wysokie, prostokątnie wykrojone okna i jońskie pilastry z orłami w kapitelach. Fasadę dekorują girlandowe festony, herbowy kartusz podtrzymywany przez dwa anioły, wieńczy ją balustradowa attyka. Nad nią wznosi się centralna ośmiopłocowa kopuła na ośmiobocznym wysokim bębnie, a obok niej dwie wieżyczki – sygnaturki. Kaplica flankowana jest przez dwie trójosiowe kamieniczki o charakterystycznych gdańskich szczytach zwieńczonych spłaszczonym łukiem gzymsu i bocznych częściach szczytu w kształcie łagodnych spływów zakończonych wolutami. Szczyty zdobione są też festonami girlandowymi. Taka forma świątyni wskazuje na wiele różnych wzorców wykorzystanych przez projektującego ją architekta.

W planie Kaplicy Królewskiej odnaleźć można nawiązanie do grupy rzymskich kościołów przełomu XVI i XVII wieku, wzorujących się na centralnym planie bazyliki św. Piotra, szczególnie do rzymskiego kościoła Barnabitów San Carlo ai Catinari (1612-1620) Rosata Rosatiego (1560-1622) (il. 4). Schemat ten zastosował w roku 1688 Tylman z Gameren we wstępnych projektach kościoła św. Anny w Krakowie⁶. Planem tym posłużył się również Jacques Le Mercier budując z fundacji kardynała Richelieu kościół przy paryskiej Sorbonie (1635-1642).

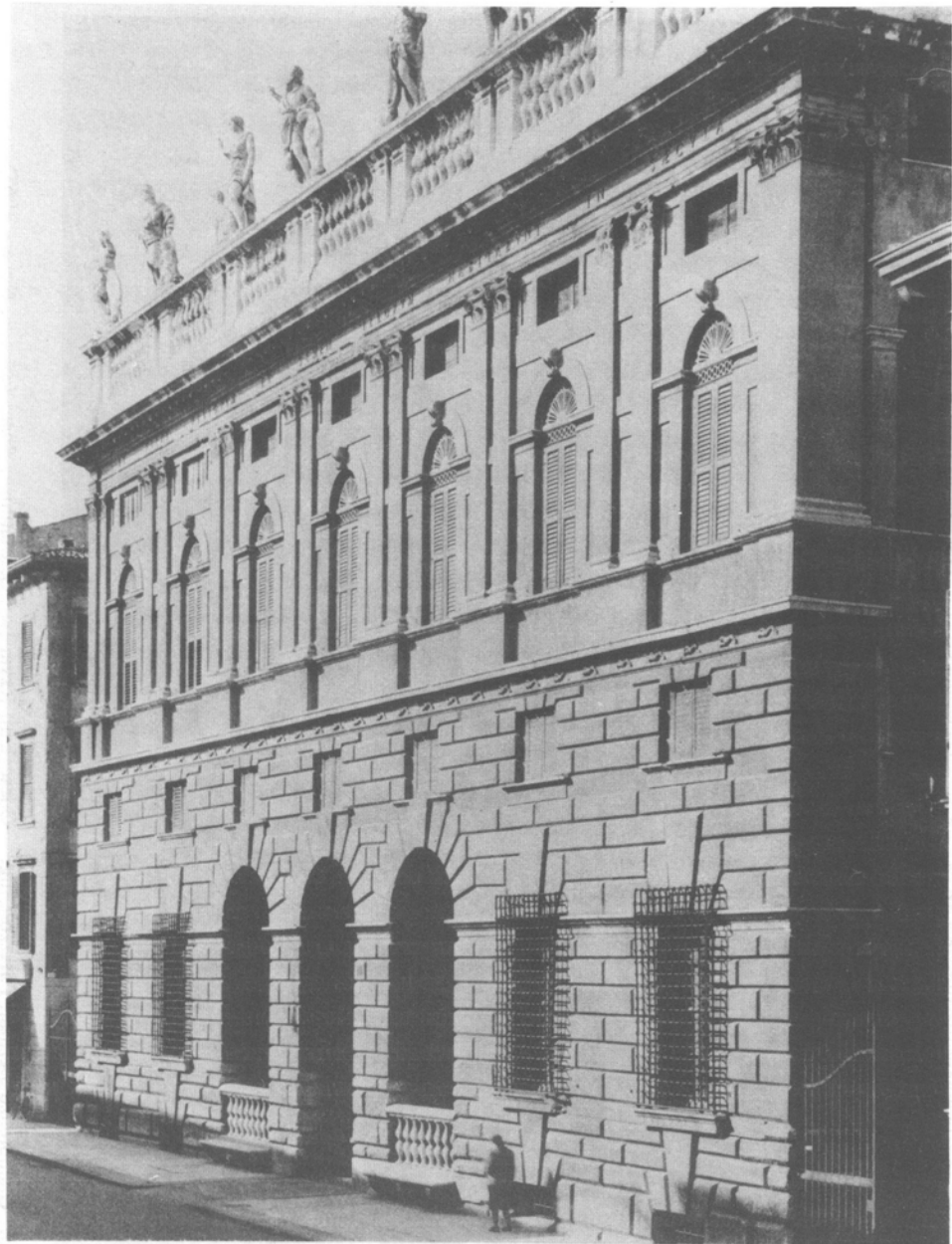
Połączenie interesujących elementów zawiera w sobie fasada Kaplicy. Generalnie ma ona raczej charakter pałacowy niż sakralny. Sprawia to nie tylko wieńcząca ją attyka balustradowa w typie włoskich pałaców (Werona – Palazzo Canossa Michele Sanmichelego (il. 5) czy w Rzymie Palazzo Chigi – Odescalchi Berniniego (il. 6) lecz również wielkie prostokątne okna oraz architektoniczne detale. Proporcje opilastrowanej fasady, jej festonowa dekoracja nawiązują do twórczości Jacoba van Campen (1595-1657), holenderskiego architekta, autora *Mauritshuis* dla księcia Nassau w Hadze (il. 7). Przebywał on i studiował w Italii w latach 1615-1621, znał dzieła Palladia i Scamozziego. W swoich budowlach ukazywał włoski barok w chłodnej niderlandzkiej interpretacji⁷. Także dwie wieżyczki – sygnaturki przypominają zwieńczenia holenderskich ratuszów (Amsterdam – il. 8, Maastricht – il. 9). Jednakże gdy porównać architekturę gdańskiej fasady z klasycyzującym baro-

⁶ S. Mossakowski, *Tylman z Gameren. Architekt polskiego baroku*, Wrocław 1973, s. 73, 97.

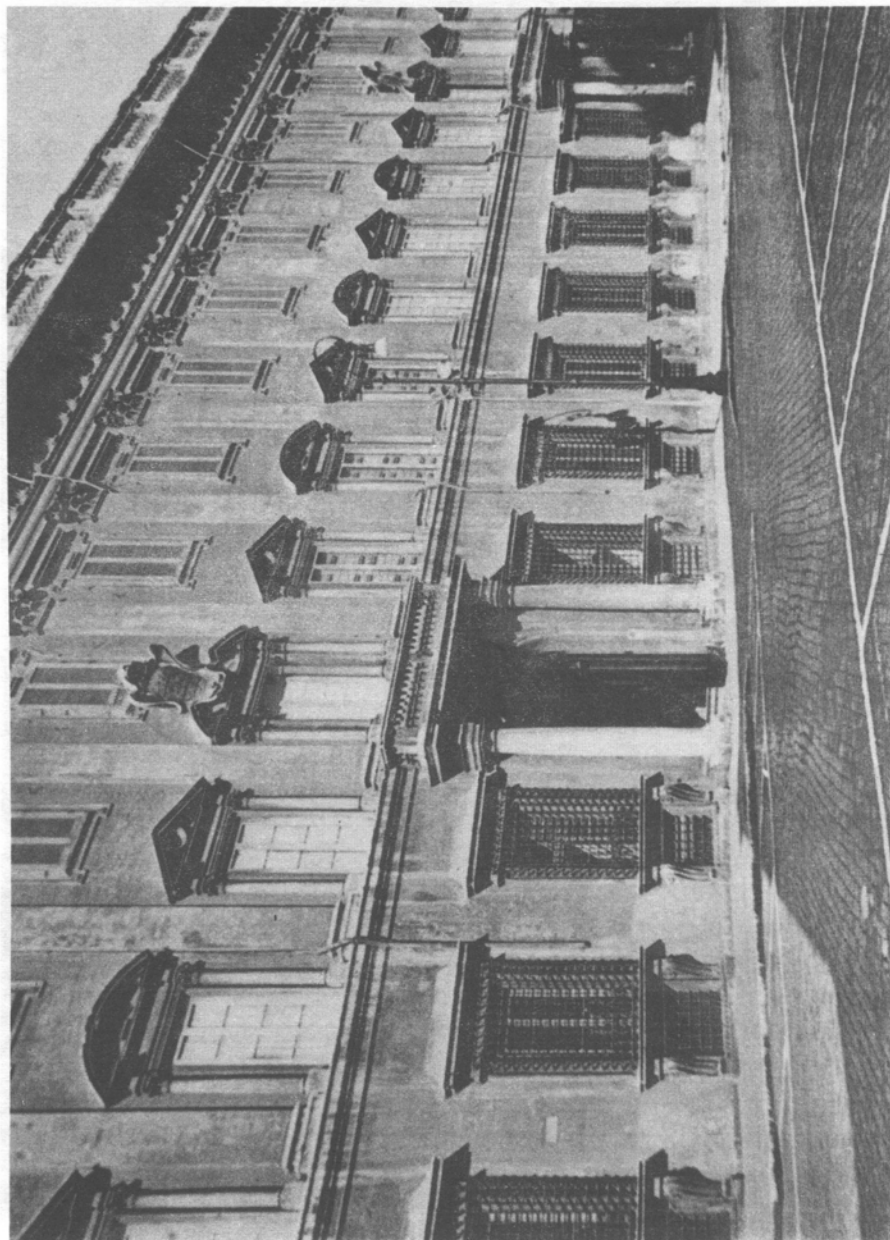
⁷ J. J. M. Timmer, *De Glorie van Nederland*, Amsterdam–Brussel 1977, s. 181-187.



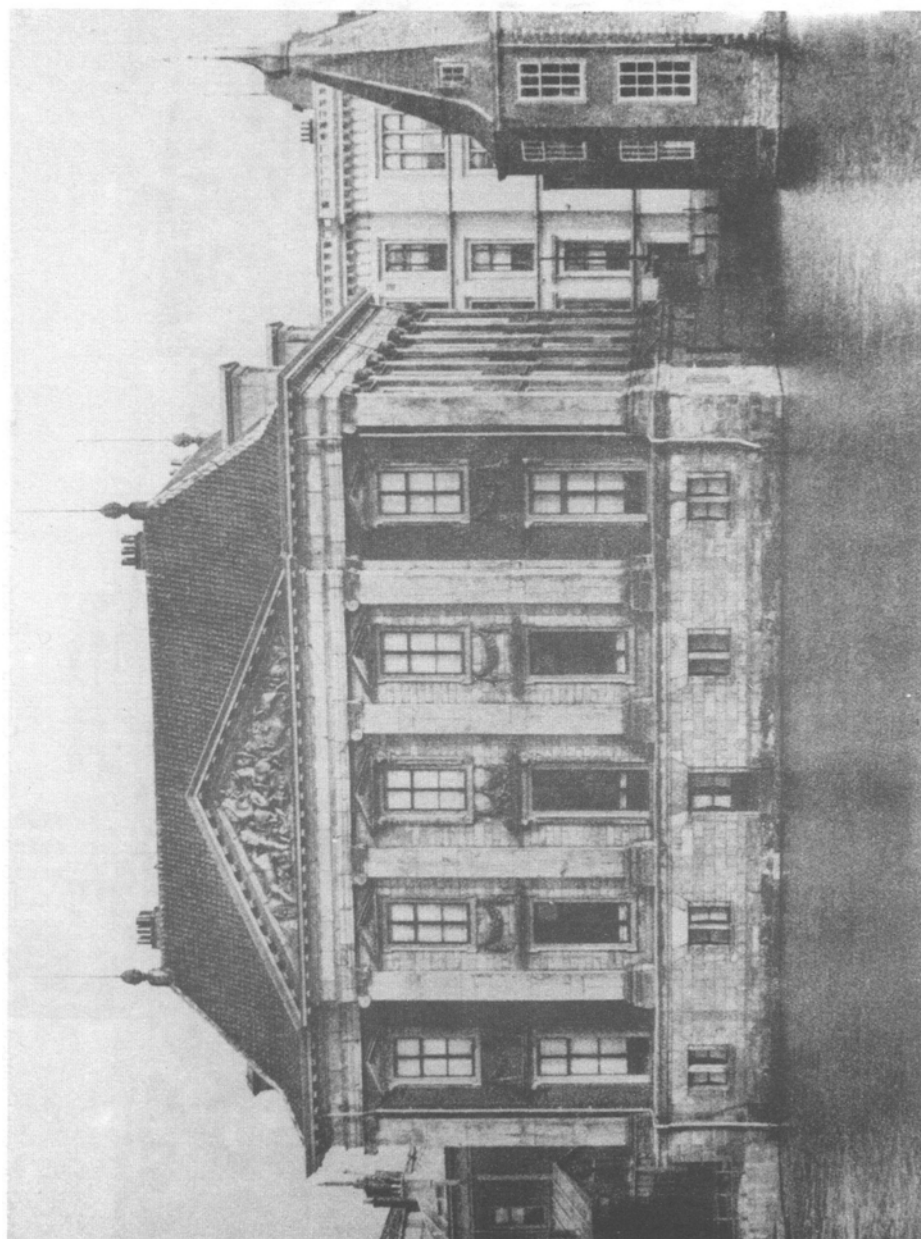
4. Rosato Rosati, S. Carlo ai Catinari (1612-1620) – miedzioryt Rossiego (wg S. Mossakowski, *Tylman z Gameren*).



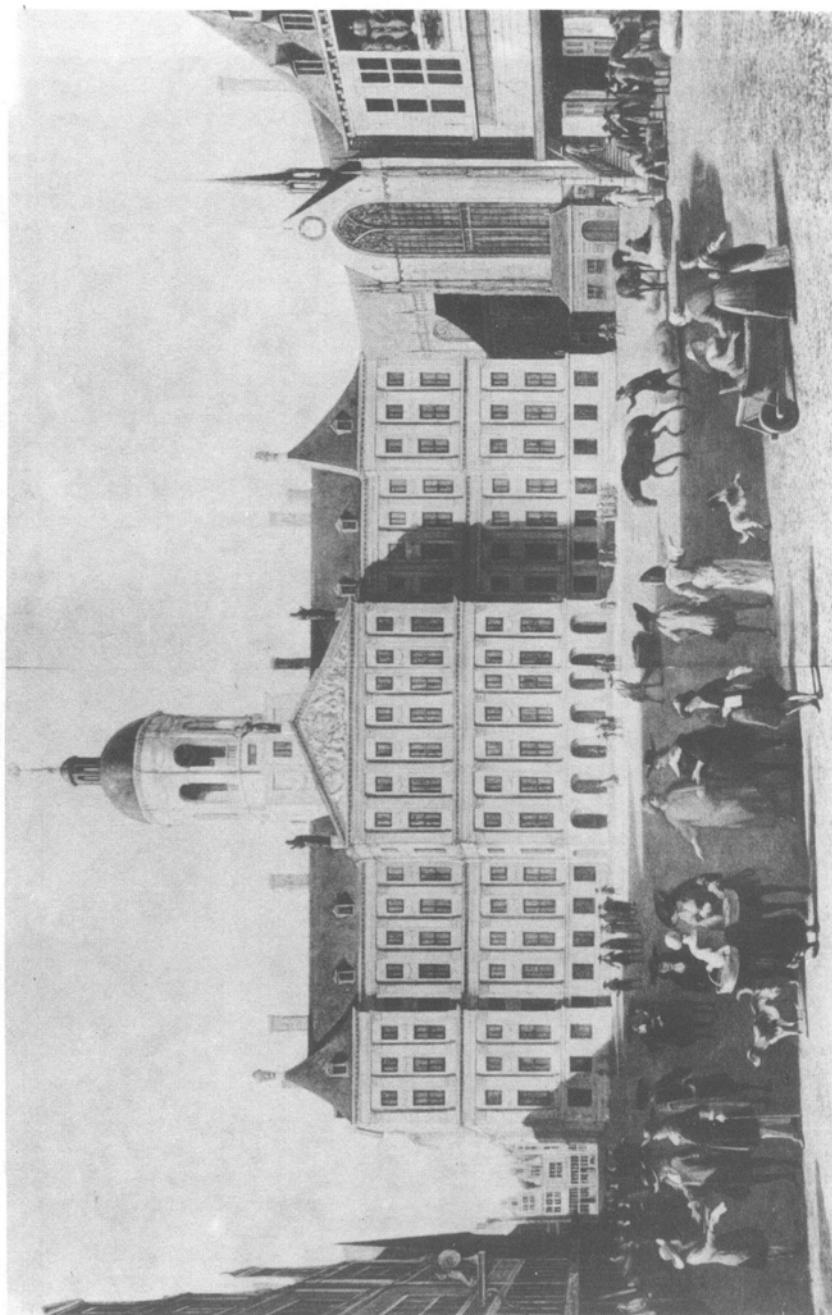
5. Michele Sanmicheli, Palazzo Canossa, Verona (wg G. Masson, *Italian villas and palaces*, London 1959).



6. Gianlorenzo Bernini, Palazzo Chigi – Odescalchi, Rzym (wg G. Matthiae, *Roma barocca*, Novara 1967).



7. Jacob van Campen, Mauritshuis, Haga (wg M. Wackernagel, *Die Baukunst des 17. und 18. Jahrhunderts*, Berlin 1915).



8. Jacob van Campen, Ratusz, Amsterdam (obraz Gerrita Adriaensza) (wg J. J. M. Timmers, *De Glorie van Nederland*).



9. Pieter Post, Ratusz, Maastricht (wg J. J. M. Timmers).

kiem Północy, widoczna staje się jej malowniczość i rzeźbiarskość zaczerpnięta z italskiego baroku. Sprawia to spiętrzenie brył, uskok pilastrów, który daje wrażenie cofnięcia centralnej części fasady, oraz włoskie formy obramień okiennych. Ważnym też elementem jest centralna kopuła, która nawiązuje wyraźnie w swym przekroju do rzymskich kopuł kościołów S. Andrea della Valle Maderny (il. 10) lub S. Agnese Borrominiego i Rainaldiego (il. 11), sygnalizując sakralny charakter budowli. Warto też zaznaczyć, że proporcje i charakter fasady Kaplicy nawiązują nieco do południowej fasady łazienki ujazdowskiej Tylmana z Gameren (il. 12).

Jeśli zaś chodzi o flankowanie Kaplicy dwiema symetrycznymi, utrzymanymi w gdańskim charakterze kamieniczkami, to przykład taki istniał już w Gdańsku. Dla dekoracji stropu Sali Czerwonej Ratusza Głównego namalował Izaak van den Blocke w roku 1608 obraz *Apoteoza łączności Gdańska z Polską*. Tam właśnie w dolnej części widoczny jest Dwór Artusa w swej renesansowej szacie, flankowany przez dwie identyczne kamienice mieszczańskie (il. 13). Jest to tylko pewna interesująca idea czy koncepcja artystyczna, gdyż dwie sąsiadujące z obu stron z Dworem kamienice – Stary i Nowy Dom Ławy nigdy nie posiadały identycznych fasad. Być może właśnie ten obraz natchnął architekta do stworzenia podobnej koncepcji Kaplicy Królewskiej...

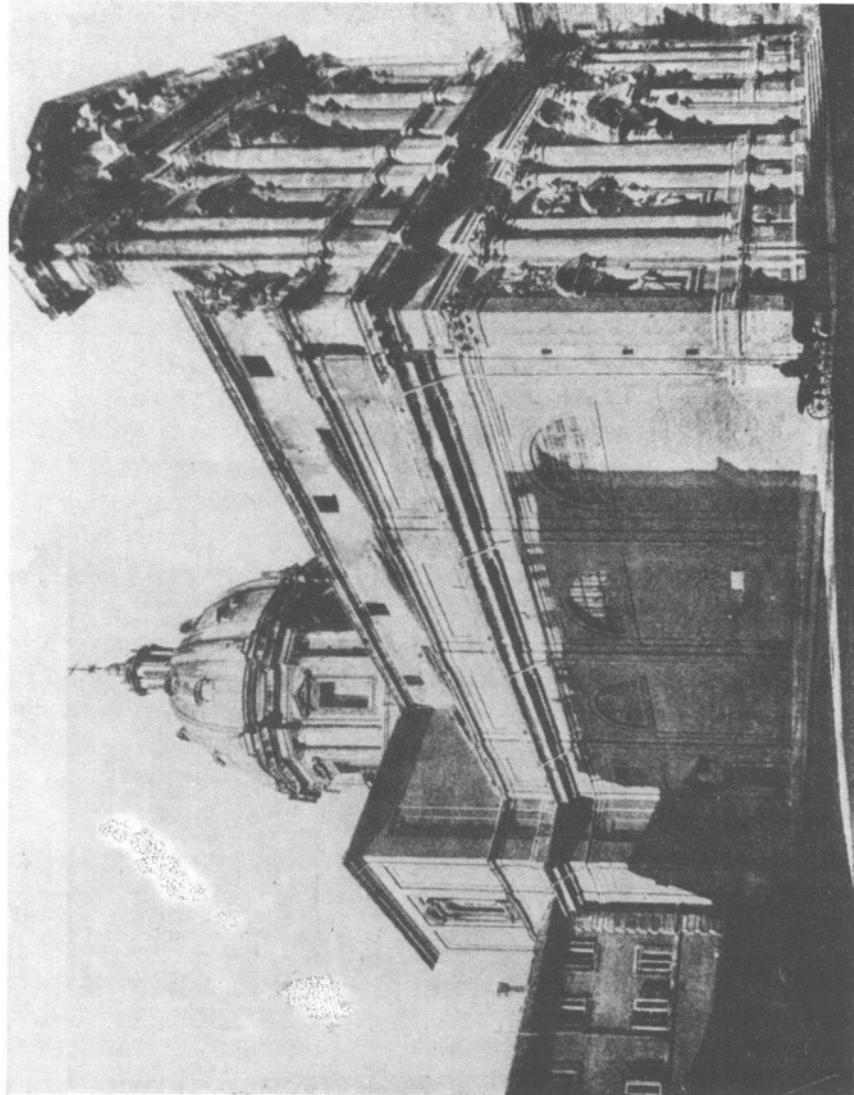
Po przytoczeniu znanych i nie budzących wątpliwości faktów i okoliczności dotyczących powstania budowli oraz podaniu analizy stylistyczno-architektonicznej Kaplicy należy chociażby zasygnalizować problemy budzące wątpliwości, a związane z architektem i projektem świątyni.

Część badaczy omawiających Kaplicę widziała jej twórcę w osobie Bartela Ranischa – budowniczego świątyni⁸. Wydaje się, że wynikało to z błędnej interpretacji tekstu w opisie Ranischa, gdzie podawał się on za budowniczego i dostawcę materiałów do budowy⁹. Inne publikacje zawierają tylko opisy Kaplicy i stwierdzenie, iż budował ją Ranisch, nie zajmując się zupełnie osobą projektanta¹⁰. G. Cuny i A. Lindner wykluczają Ranischa jako twórcę

⁸ H. Z e r n e c k e, *Neuer Wegweiser durch Danzig*, Danzig 1848, s. 148; C. G u r l i t t, *Andreas Schlüter*, Berlin 1891, s. 13; B. M a k o w s k i, *Sztuka Pomorza, jej dzieje i zabytki*, Toruń 1932, s. 127; O. K l o e p p e l, *Das Stadtbild von Danzig in den drei Jahrhunderten seiner grossen Geschichte*, Danzig 1937, s. 265-266; J. B o r o w s k i, *Ochrona zabytków*, Gdańsk 1954, s. 36.

⁹ H. K o n d z i e l a, *Kaplica Królewska w Gdańsku i jej twórcy*, „Studia Pomorskie”, 1957, t. 2, s. 302 i aneks.

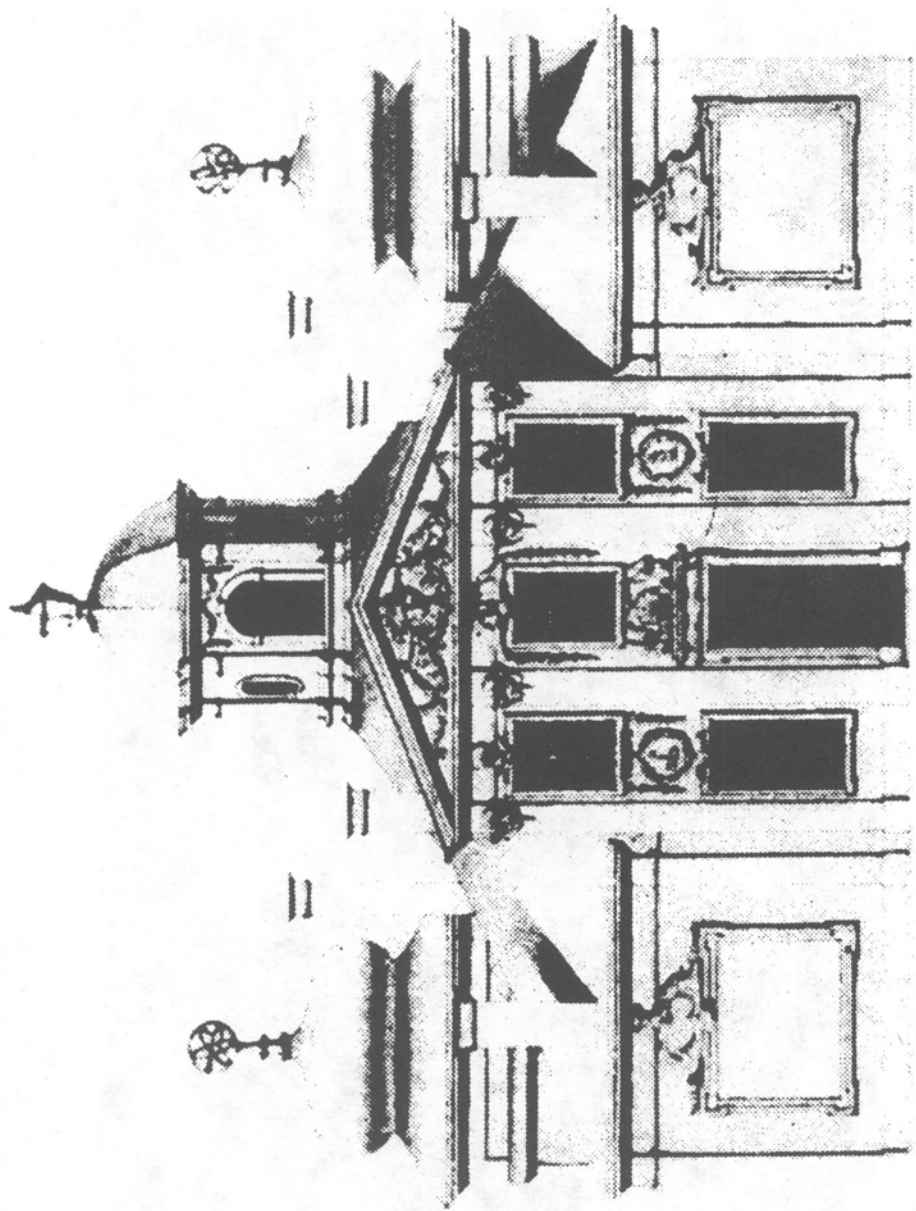
¹⁰ *Danzig und seine Bauten* [praca zbiorowa wydana przez Westpreussischer Architekten und Ingenieur – Verein zu Danzig], Berlin 1908, s. 93; T. K r u s z y ń s k i, *Stary Gdańsk i historia jego sztuki*, Kraków 1912, s. 168; B. L u c k s, *Die Königliche Kapelle in Danzig*, „Denkmalpflege”, 22(1920), s. 35.



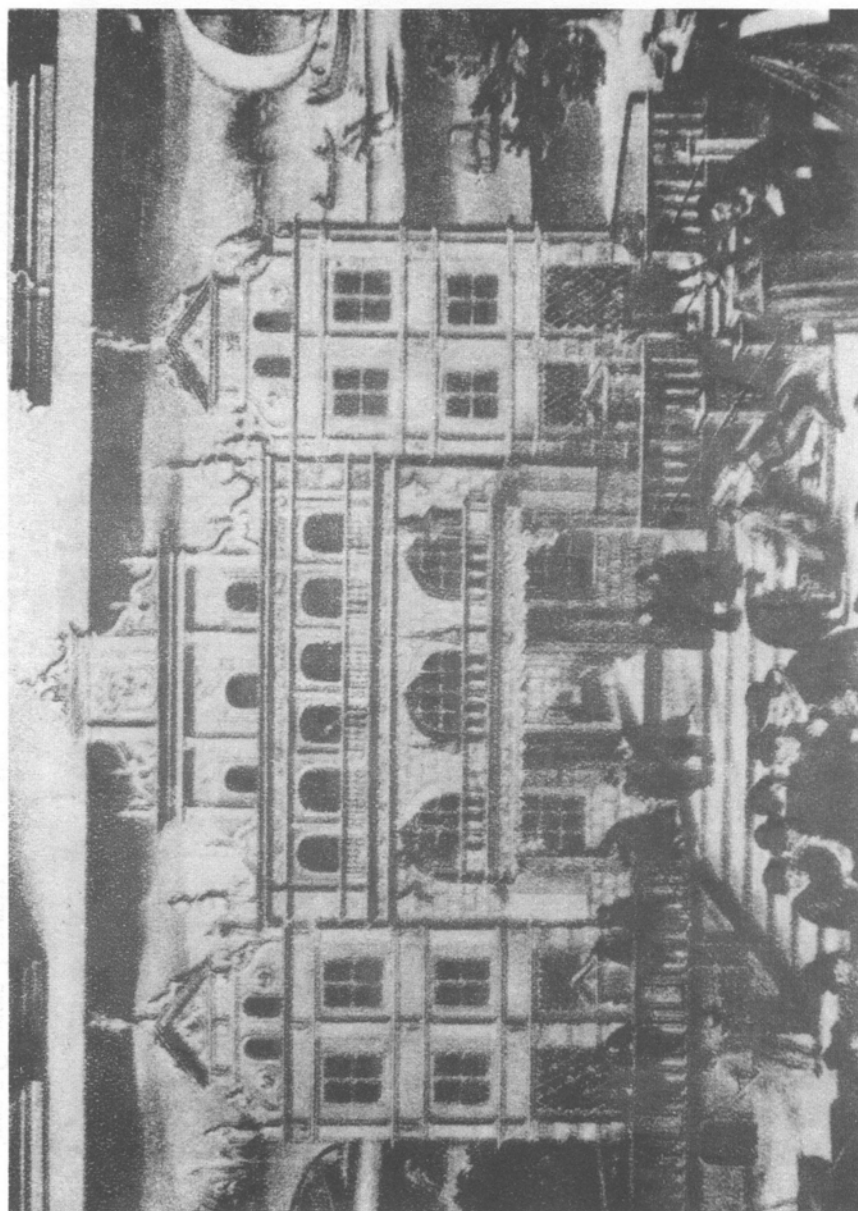
10. Carlo Maderna, S. Andrea della Valle, Rzym (wg A. E. Brinckmann, *Die Baukunst des 17. und 18. Jahrhunderts in den romanischen Ländern*, Potsdam [brw.]).



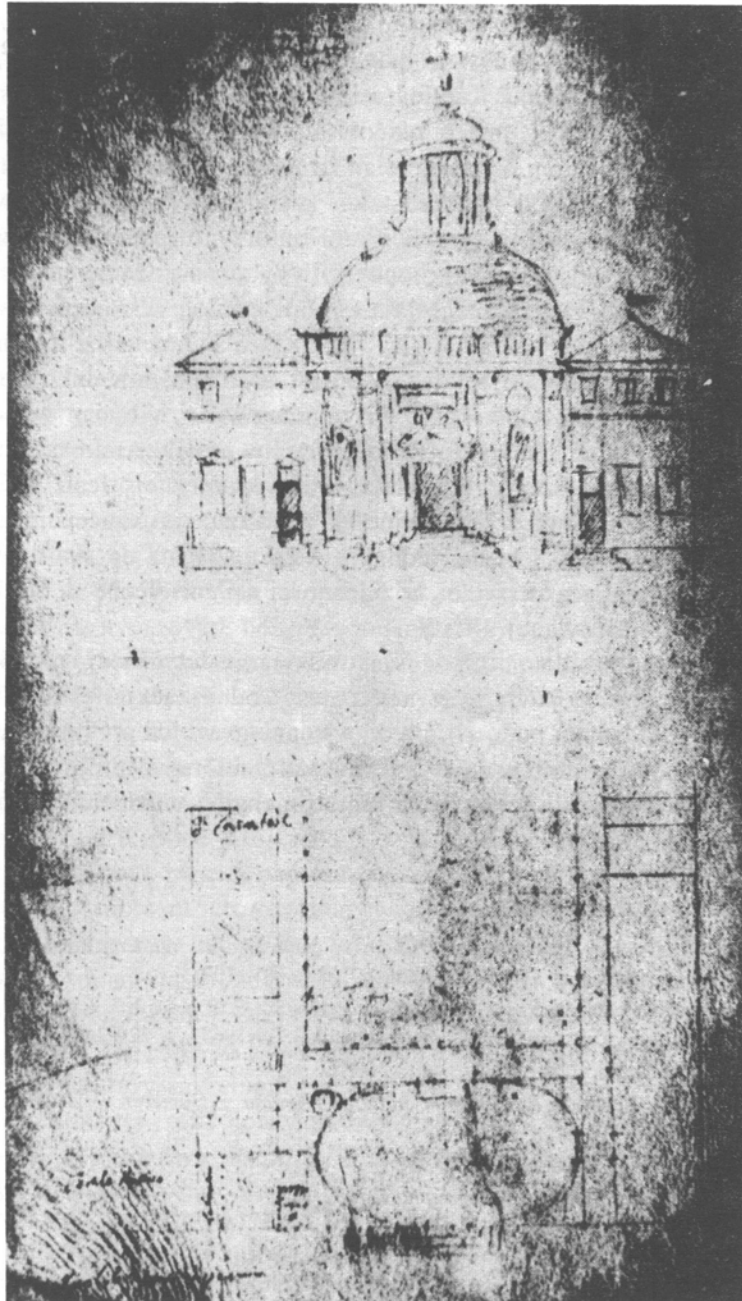
11. Borromini, Rainaldi, S. Agnese, Rzym (wg W. Weisbach, *Die Kunst des Barock in Italien, Frankreich, Deutschland und Spanien*, Berlin 1924).



12. Tylman z Gamerań, Łazienka Ujazdowska, pomiar fasady południowej z 1698 r. (wg S. Mossakowski, dz. cyt.).



13. Izaak van den Blocke, „Apoteoza łączności Gdańska z Polonią” 1608, Gdańsk, Ratusz Główny (wg *Historia Gdańska*, t. II: 1454-1655, red. E. Cieślak, Gdańsk 1982).



14. Archiwum Tylmana, Projekt budowli sakralnej (AT nr 783)
(wg S. Bogdanowicz, dz. cyt.).

projektu¹¹, natomiast G. Cuny stawia tezę, iż projektantem może być Andreas Schlüter (niewątpliwy wykonawca dekoracji rzeźbiarskiej Kaplicy¹²), poza tym wskazuje on na związki Kaplicy z niektórymi budowlami Warszawy¹³. W trakcie prowadzonych w latach pięćdziesiątych badań H. Kondziela połączył Kaplicę z architektem Tylmanem z Gameren oraz z jednym z rysunków z archiwum architekta (AT)¹⁴, przedstawiającym szkic i plan budowli kościelnej¹⁵ (il. 14). Tezę tę powtórzyli i inni autorzy¹⁶, natomiast rozwinął ją S. Mossakowski w swej obszernej monografii Tylmana z Gameren¹⁷. Dokonał on również połączenia znalezionej przez H. Kondzielę wśród planów tylmanowskich szkicu budowli sakralnej (AT, nr 783) z Tylmanem i Kaplicą Królewską. Bardzo ostrożnie do tej tezy odniósł się A. Miłobędzki omawiając gdańską fundację Jana III Sobieskiego. Píše mianowicie, iż być może podstawą były tu rysunki Tylmana, nie wyklucza ingerencji w projekt Andreego Schlütera, w świetle jego późniejszej działalności architektonicznej. Jeśli zaś chodzi o przypisywany Tylmanowi szkic, stwierdza, że ukazuje on koncepcję założenia o podobnych składnikach i bryle, jednak nie dostosowaną do skali zabudowy Gdańska i wykazującą istotne rozbieżności planistyczne i stylistyczne w stosunku do zrealizowanej świątyni¹⁸.

W najnowszej publikacji S. Mossakowskiego, dotyczącej projektowych rysunków Tylmana, pojawia się nowa teza odnosząca się nie tyle do zrealizowanej w Gdańsku budowli, ile do wstępnego szkicu przypisywanego do tej pory Tylmanowi. Autor podaje w wątpliwość autorstwo projektu Tylmana, a przypisuje go Tytusowi Liwiuszowi Burattiniemu¹⁹, uczonemu związanemu

¹¹ G. C u n y, *Danzigs Kunst und Kultur im 16. und 17. Jahrhundert*, Frankfurt am Mein 1910, s. 113; A. L i n d n e r, *Danzig*, Leipzig 1913, s. 101, 102.

¹² Literatura dotycząca Andreego Schlütera w artykule: G. P e s c h k e n, *Neue Literatur über Andreas Schlüter*, „Zeitschrift für Kunstgeschichte”, 30(1967), s. 229-246.

¹³ C u n y, dz. cyt., s. 129.

¹⁴ T. M a k o w i e c k i, *Archiwum planów Tylmana z Gameren – architekta epoki Sobieskiego*, Warszawa 1938.

¹⁵ K o n d z i e l a, dz. cyt., s. 304.

¹⁶ W. D r o s t, *St. Nikolai, St. Joseph, Königl. Kapelle, Hl. Leichnam, St. Salvator in Danzig*, Stuttgart 1959, s. 185; F. J. W o t h e, *Die Kirchen der Diözese Danzig*, Hildesheim 1963, s. 68.

¹⁷ M o s s a k o w s k i, dz. cyt., s. 68, 73, 139-141.

¹⁸ A. M i ł o b ę d z k i, *Architektura polska XVII wieku*, Warszawa 1980, s. 397.

¹⁹ S. M o s s a k o w s k i, *Nowe identyfikacje projektów rysunkowych Tylmana z Gameren (Puławy, Ujazdów, Łazienki) i domniemane studia architektoniczne Tytusa Liwiusza Burattiniego, [w:] Między Padwą a Zamościem. Studia z historii sztuki i kultury nowożytniej ofiarowane profesorowi Jerzemu Kowalczykowi*, Warszawa 1993, s. 209-224.

ściśle z dworem Ludwika Marii Gonzagi²⁰, budowniczemu królewskiemu (1650), projektantowi warszawskiej kamienicy tzw. Boratynówki w pobliżu Zamku Królewskiego²¹. Sam S. Mossakowski sugeruje konieczność dalszych badań źródłowych i porównawczych skupiających się na osobie Burattiniego pod kątem jego zainteresowań architekturą.

Jak wynika z powyższego przeglądu literatury dotyczącej osoby projektanta, budowniczego oraz autora wstępnego szkicu architektonicznego, istnieje jeszcze wiele niejasności, a co najmniej wątpliwości w tym względzie, których wyjaśnienie mogłoby definitywnie zamknąć problematykę Kaplicy Królewskiej w Gdańsku.

Uważam, że zastanowienia wymaga funkcja rysunku traktowanego dotychczas jako wstępny projekt Kaplicy, a tak dalece odbiegającego od zrealizowanej budowli; czy rzeczywiście szkic ten dotyczy Kaplicy? Czy gdański budowniczy posunąłby się do tak dalekich ingerencji w plan królewskiego architekta, zmieniając zasadniczo strukturę budowli? Być może przejrzanie zasobów ikonograficznych Gdańskiej Biblioteki PAN przybliży jakieś rozwiązanie.

Pomimo że H. Kondziela stwierdził, iż nie udało mu się odnaleźć żadnych archiwaliów dotyczących bezpośrednio Kaplicy²², bardzo dokładnego przebadania wymagają wszystkie okoliczności związane z pobytem w Gdańsku króla Jana III Sobieskiego oraz osób mu towarzyszących (choćby archiwalne spisy zakwaterowania gości przybyłych z królem), mogące zawierać cenne wskazówki dotyczące obecności w Gdańsku domniemanego projektodawcy.

21 lipca 1678 roku odbyła się w Gdańsku uroczystość położenia kamienia węgielnego pod Kaplicę Królewską i wmurowania srebrnej tablicy²³. W swej treści zawierała ona imiona papieża, cesarza, biskupów i proboszczów, jednak upamiętniając moment wznoszenia świątyni na chwałę Pana i fundującego władcy, pominęła zupełnie twórcę jej materialnego kształtu. Widać, że pomimo ogromnych zmian, jakie dokonały się w czasach nowożytnych w sposobie traktowania architektów i artystów, nie zyskali oni sobie należnego miejsca w spisie osób związanych z tak ważnym wydarzeniem jak powstanie nowego obiektu architektury sakralnej.

Mimo istnienia tak licznych hipotez, jakie pojawiły się w związku z problemem autorstwa Kaplicy Królewskiej, skłaniałbym się jednak ku

²⁰ K. T a r g o s z, *Uczony dwór Ludwika Marii Gonzagi (1646-1667). Z dziejów polsko-francuskich stosunków naukowych*, Wrocław 1975.

²¹ J. L i l e y k o, *Zamek Warszawski. Rezydencja królewska i siedziba władz Rzeczypospolitej 1569-1763*, Wrocław 1984, s. 141-142.

²² K o n d z i e l a, dz. cyt., s. 282.

²³ C u r i c k e, dz. cyt., s. 321; S. B o g d a n o w i c z, *Kaplica Królewska w Gdańsku*, Gdańsk 1992, s. 71, 72.

przyznaniu go Tylmanowi z Gameren, mając nadzieję, że dalsze badania pozwolą to potwierdzić. Wychodząc od analizy stylistycznej istniejącego w nie zmienionej formie zabytku, uważam, że on – Holender, wyrastający pośród powstającej architektury Jacoba van Campen i Pietera Posta – przyniósł w sobie zakorzeniony, klasycyzujący, północny barok, chłodny i ascetyczny, i wzbogacił go elementami i doświadczeniami baroku rzymskiego i północnowłoskiego, z jakimi zetknął się w swoich włoskich podróżach, studiach i pracach. On również, jak się wydaje, potrafił znakomicie dostosować formę budowli do gustu i potrzeb zamawiającego oraz otoczenia.

Sądzę więc, że gdańska świątynia otrzymała tak bogatą i ciepłą formę oraz świecką w swoim wyrazie fasadę ze względu na osobę fundatora i dzięki projektantowi, który umiejętnie połączył elementy architektury północnej i włoskiej, tworząc zupełnie nową, niezmiernie interesującą jakość, mogącą konkurować z tłem, jakim jest gotycka bazylika Mariacka, rozbijającą jednolitość manierystycznej, niderlandzkiej ulicy Gdańska.