

JADWIGA KUCZYŃSKA

„POSTSCRIPTUM” DO WARSZTATU BUDOWLANEGO
MARCINA PROSZKI

Działalność Marcina Proszki, który przeszedł do historii sztuki jako wykonawca zleceń Jana Długosza, wzbudzała od dawna zainteresowania badawcze. Na uwagę zasługują zwłaszcza prace Zbigniewa Bocheńskiego i Stefana Świszczowskiego¹ oraz Józefiny Smoleńskiej². Obejmują one swym zakresem nie tylko fundacje z kręgu mecenatu zasłużonego kanonika krakowskiego, ale również budowle, które z uwagi na podobieństwa formalne, stosowanie analogicznych detali architektonicznych i motywów dekoracyjnych należy łączyć z tym samym środowiskiem budowlano-kamieniarskim.

Zdaniem Smoleńskiej przy kościołach w Chotlu Czerwonym i w Odechowie, fundowanych przez Jana Długosza przed 1460 r., zatrudniony był inny warsztat niż przy budowlach wzniesionych po tej dacie. Do wymienionych dwu wcześniejszych fundacji brak jest materiałów źródłowych ujawniających ich twórców. Jednocześnie detal architektoniczny odróżnia obydwie kościoły od jednolitego zespołu budowli z lat 1460-1480³. Realizacje budowlane po 1460 r. są niewątpliwie dziełem krakowskiego warsztatu Marcina Proszki i jego ucznia Jana muratora, który w znanej nam końcowej działalności warsztatu przejął go po swym mistrzu⁴. Przy czym, gwoli ścisłości, należy dodać, że archiwalia wskazują na kierowników budowy tylko przy trzech fundacjach. Z Psalterią Wawelską łączony jest Marcin Proszko i Jan murator, który ukończył prace budowlane; z Domem Mansjonarzy w Sandomierzu i kościołem Kanoników Regularnych – Jan murator⁵. Inne fundacje Długosza łączy się z omawianym warsztatem na

¹ Z. B o c h e ń s k i, *Dwór obronny w Dębnie*, Kraków 1926; Z. B o c h e ń s k i, S. Ś w i s z c o w s k i, *Zamek w Dębnie*, „Pamiętnik Związku Historyków Sztuki i Kultury”, 1(1948), s. 2-54.

² J. S m o l e ń s k a, *Działalność budowlana Jana Długosza*, „Kwartalnik Architektury i Urbanistyki”, 14(1969), z. 3-4, s. 161-179. Ze względu na wyczerpujące omówienie przez Smoleńską działalności budowlanej Jana Długosza prawie wszystkie wiadomości o jego fundacjach i o warsztacie Marcina Proszki zawarte w moim artykule pochodzą z niniejszej pracy. Zainteresowany warsztatem Marcina Proszki znajdzie u Smoleńskiej wypisy źródłowe oraz stan badań do 1969 r.

³ Tamże, s. 163.

⁴ Tamże, s. 163, 166.

⁵ Tamże, s. 166.

podstawie analizy porównawczej wykazującej więź stylistyczną. Jest ona widoczna w detalu kościołów w Raciborowicach i Szczepanowie, dzwonnicy przy kolegiacie wiślickiej i w portalu z Bursy Prawników w Krakowie (obecnie w Collegium Maius)⁶. Stylistyczna zbieżność wymienionych budowli z kościołem, a zwłaszcza z zamkiem w Dębnie, ufundowanych przez kanclerza krakowskiego Jakuba Dębińskiego, stała się podstawą przypisywania tych ostatnich warsztatowi z kręgu Marcina Proszki⁷. Taką samą proveniencję wykazują też detale architektoniczne i rzeźbiarskie kolegiaty pw. św. Małgorzaty w Nowym Sączu, fary w Bieczu, kościołów w Szańcu i w Bobowej⁸.

Najbardziej znanymi wyróżnikami tego warsztatu są ostrołukowe otwory wejściowe, zamknięte schodkowo w obramieniu krzyżujących się lasek, tzw. portale „długoszowe” lub „schodkowe”⁹, prostokątne okna ujęte analogiczną do odrzwi oprawą, także dekoracja ścian z ułożonych w romby i zygzaki zendrówek, fryzy heraldyczne, maswerki o zbliżonej kompozycji, odcinki łuków i motyw sznura. Niekiedy stosowano w dekoracji stylizowaną roślinność.

Badania nad warsztatem Marcina Proszki prowadzono dotychczas wyłącznie na podstawie architektury, a to celem udowodnienia powiązań warsztatowych wymienionych wcześniej budowli. Pomijano natomiast produkowanie przez warsztaty budowlano-kamieniarskie niektórych składników wyposażenia wnętrz. Wprawdzie istniały w średniowieczu warsztaty kamieniarskie nastawione głównie lub wyłącznie na produkcję niektórych sprzętów sakralnych, np. chrzcielnic¹⁰, jednak, jak można przypuszczać, większość warsztatów po ukończeniu budowy przechodziła na wykonywanie tzw. małej architektury, zaopatrując wzniesiony przez siebie kościół, a także inne kościoły w okolicy, w nieodzowne im wyposażenie. Do wysunięcia takiego wniosku upoważniają niektóre małopolskie chrzcielnice kamienne o charakterystycznych motywach dekoracyjnych, występujących również w rzeźbiarskim wystroju architektury budowli powstałych w kręgu warsztatu Marcina Proszki.

W Kłobucku w kościele Kanoników Regularnych, budowanym od 1480 r. przez przysłałego przez Długosza muratora Jana¹¹, stoi kamienna chrzcielnica o kształcie dwu zestawionych ze sobą ośmiobocznych ostrosłupów. Przewężenie w miejscu ich styku obejmuje nodus w formie szerokiej listwy z motywem sznura z ośmioma małymi

⁶ Tamże, s. 171.

⁷ B o c h e ń s k i, Ś w i s z c z o w s k i, dz. cyt., s. 45-48; S m o l e ń s k a, dz. cyt., s. 172; T. C h r z a n o w s k i, M. K o r n e c k i, *Sztuka ziemi krakowskiej*, Kraków 1982, s. 76-77, s. 94.

⁸ B o c h e ń s k i, Ś w i s z c z o w s k i, dz. cyt., s. 47-48; S m o l e ń s k a, dz. cyt., s. 175.

⁹ Na temat portali i związanej z nimi terminologii zob.: Z. Ś w i e c h o w s k i, *Regiony w późnogotyckiej architekturze Polski*, [w:] *Późny gotyk. Studia nad sztuką przełomu średniowiecza i czasów nowych. Materiały sesji Stowarzyszenia Historyków Sztuki, Wrocław 1962*, Warszawa 1965, s. 134.

¹⁰ Na temat kamiennych chrzcielnic średniowiecznych i produkujących je w Europie warsztatów istnieje już bogata literatura. Zob.: J. K u c z y ń s k a, *Średniowieczne chrzcielnice kamienne w Polsce*, „Rocznik Historii Sztuki”, 14(1984), s. 7 i przypis 15 i 16.

¹¹ Informację tę na podstawie *Liber beneficiorum* Jana Długosza podaje wielu badaczy. Zob. m.in. Ś w i e c h o w s k i, dz. cyt., s. 134, przypis 100.

tarczami z herbami, równoramiennym krzyżem i datą 1492, określającą niewątpliwie rok wykonania. Powierzchnię chrzcielnicy pokrywają płaskorzeźbione motywy dekoracyjne: na czaszy ostrołukowe maswerki, a stopę, podzieloną na płyciny, między innymi stylizowana roślinność i hierogram IHS (il. 1).

Motywy dekoracyjne chrzcielnicy należą do repertuaru dekoracji warsztatu Marcina Proszki. Sznur występuje w portalu kościoła w Raciborowicach i w portalu Bursy Prawników w Krakowie, otacza też – ujęte w okrąg – hierogramy IHS na fryzach heraldycznych kolegiaty w Nowym Sączu (il. 2) i na północnym wykuszu zamku w Dębnie (il. 3). Hierogram IHS występuje również na fryzie heraldycznym dzwonnicy przy kolegiacie wiślickiej (il. 4).

Analogie do dekoracji chrzcielnicy w Kłobucku występują w kamieniarsce północnego wykuszu zamku w Dębnie. Odnosi się wręcz wrażenie, że na chrzcielnicę przeniesiono, aczkolwiek w zredukowanej wersji, ornamentalne pasy z płycin oprawy dwu prostokątnych okien wykusza. Umieszczone na nich motywy roślinne są bardzo zbliżone do dekoracji dwóch płycin stopy chrzcielnicy, a motywy maswerkowe z pasa pod fryzem heraldycznym wykusza jakby zostały przeniesione na czaszę chrzcielnicy. Z dużym więc prawdopodobieństwem można przypuszczać, że obydwie dekoracje są wytworem warsztatu, który – nim wykonał chrzcielnicę – kilkanaście lat wcześniej wznosił budowlę dla Jana Długosza i Jakuba Dębińskiego.

W rozważaniach nad pochodzeniem chrzcielnicy kłobuckiej pewną trudność stwarza płycina na jej stopie z dwiema różnego wykroju tarczami herbowymi. Górna, nieco większa i o bardziej urozmaiconym wykroju, zawiera znak, niewątpliwie kamieniarski, przypominający węgielnicę współ z dłutem, dolna – literę W o szeroko rozstawionych laskach (il. 5). W pracy o średniowiecznych chrzcielnicach kamiennych wysunęłam przypuszczenie, że wykonujący ją kamieniarz pochodził prawdopodobnie z Wrocławia, na co mogłaby wskazywać litera W, będąca jednym z elementów herbu tego miasta¹². Jednak chyba udokumentowane analogiami związku chrzcielnicy z „długoszowym” warsztatem wydają się wykluczać tego rodzaju związek. Być może mamy tu do czynienia z herbem Abdank, chociaż zdaje się temu przeczyć umieszczenie go pod znakiem kamieniarskim. Z układu obu symboli wynika dążność do ukazania dominacji znaku nad literą. Należy zatem uznać, że obydwie przedstawienia na tarczach herbowych czekają na wyjaśnienie.

Zbieżność z produkcją warsztatu Marcina Proszki wykazuje również grupa chrzcielnic z obszaru dawnej diecezji krakowskiej, zwłaszcza z Sądecczyzny, usytuowanych nieopodal wznoszonych przez warsztat budowli. Najbardziej reprezentatywne chrzcielnice pochodzą z lat 1486-1506: w Korzennej¹³, w Kruźlowej Wyżnej i w Wilczyskach (1486 r. – il. 6), w Siemiechowie (1491 r. ?), Domostawicach (1490 r.), Krościenku i Łacku (1493 r.), Trzcianie (1493 r.), Olszynach (1503 r.) i w Czchowie (1506 r.).

¹² K u c z y ń s k a, dz. cyt., s. 48 i przypis 198, gdzie zebrana literatura. Zob. też.: J. K u c z y ń s k a, *Średniowieczne chrzcielnice kamienne w Polsce. Katalog*, Lublin 1984, s. 90-91, nr 255.

¹³ Chrzcielnica spłonęła wraz z kościołem 29 X 1952 r. Zob.: K u c z y ń s k a, dz. cyt., s. 41.

Składnikami dekoracji chrzcielnic „grupy sądeckiej”¹⁴ są: sznur na nodusie; tarcze herbowe na sznurze, często też na czaszy, niekiedy na stopie i na czaszy; maswerki na czaszy. Rysunek maswerków (dwa ostre łuki pod zamykającym je łukiem), występujący na wszystkich chrzcielnicach „grupy sądeckiej”, pojawia się na wcześniejszym fryzie wieży kolegiaty pw. św. Małgorzaty w Nowym Sączu, a także w części pasa maswerkowego nad oknami północnego wykusza zamku w Dębnie.

Wszystkie chrzcielnice, tak w Kłobucku, jak i „grupa sądecka”, powstały po 1480 r., czyli po śmierci Marcina Proszki i Jana muratora¹⁵, gdy działalność warsztatu należała już do przeszłości¹⁶.

Na kamienne chrzcielnice zatem „przeszły”, utrzymując się jeszcze przez ponad ćwierćwiecze, przeżyte formy dekoracji. Gdy w architekturze wprowadzano nowe motywy, anonimowi kamieniarze, być może uprzednio zatrudnieni w warszacie Marcina Proszki, nadal stosowali wzory wyuczone u swego renomowanego mistrza krakowskiego.

¹⁴ Termin ten wprowadziłam w cytowanej pracy o średniowiecznych chrzcielnicach kamiennych, s. 41.

¹⁵ Marcin Proszko zmarł w 1476 r., zob.: T. D o b r o w o l s k i, *Życie, twórczość i znaczenie społeczne artystów polskich i w Polsce pracujących w okresie późnego gotyku (1440-1520). Z pogranicza historii, teorii i socjologii*, Wrocław–Warszawa–Kraków 1965, s. 126-127; Jan murator zmarł w 1480 r., zob.: S m o l e Ń s k a, dz. cyt., s. 163, 166.

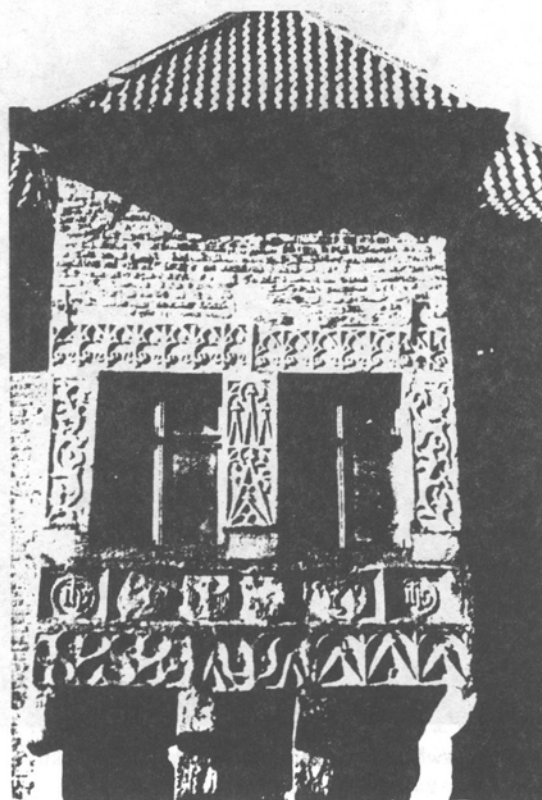
¹⁶ Jeszcze kościół w Szańcu, konsekrowany w 1499 r., otrzymał detal kamieniarski typowy dla dzieł Marcina Proszki i Jana muratora, zob.: S m o l e Ń s k a, dz. cyt., s. 175-176.



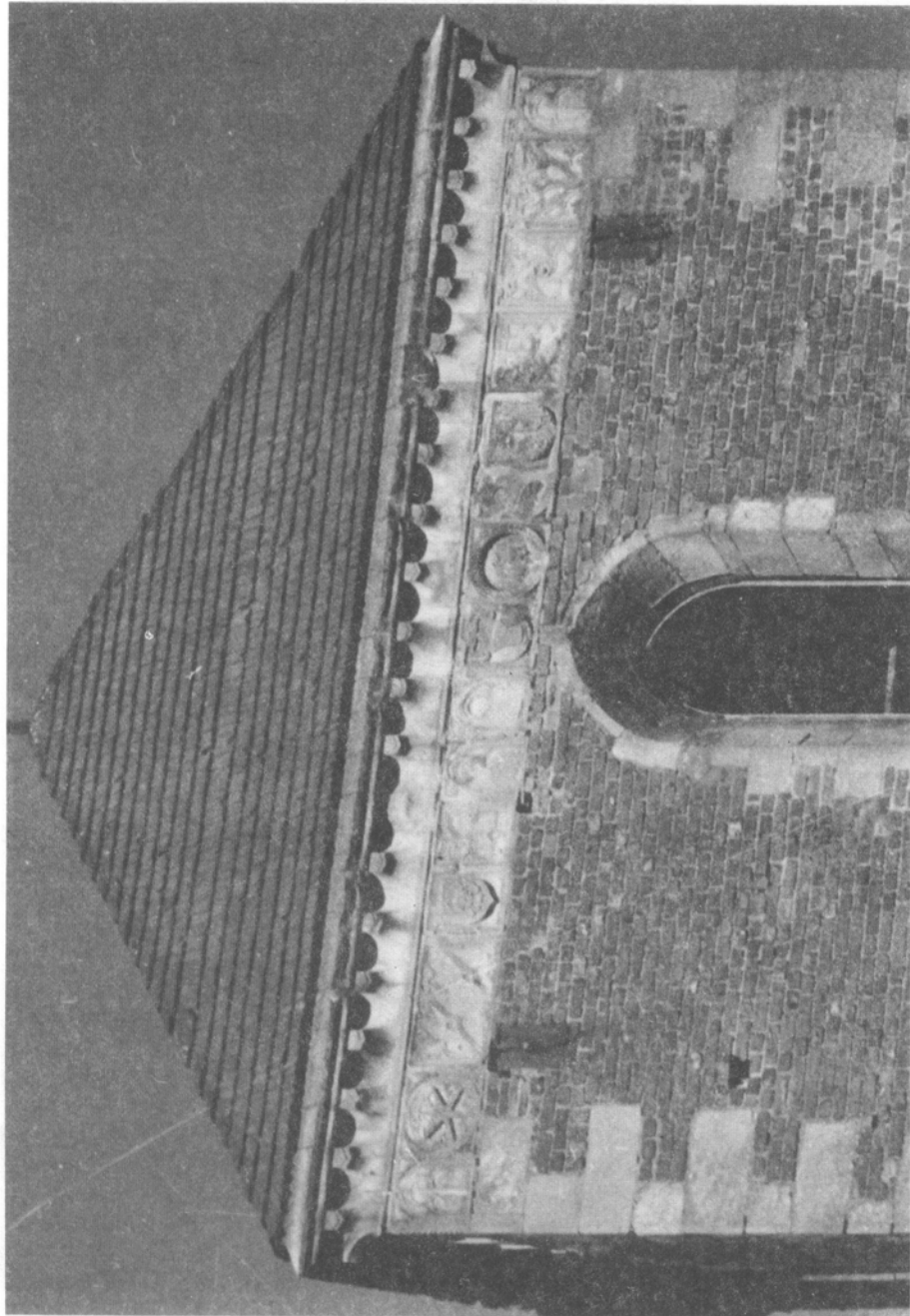
1. Chrzcielnica w kościele parafialnym pw. św. Marcina i św. Małgorzaty w Kłobucku.
Fot. J. Kuczyński



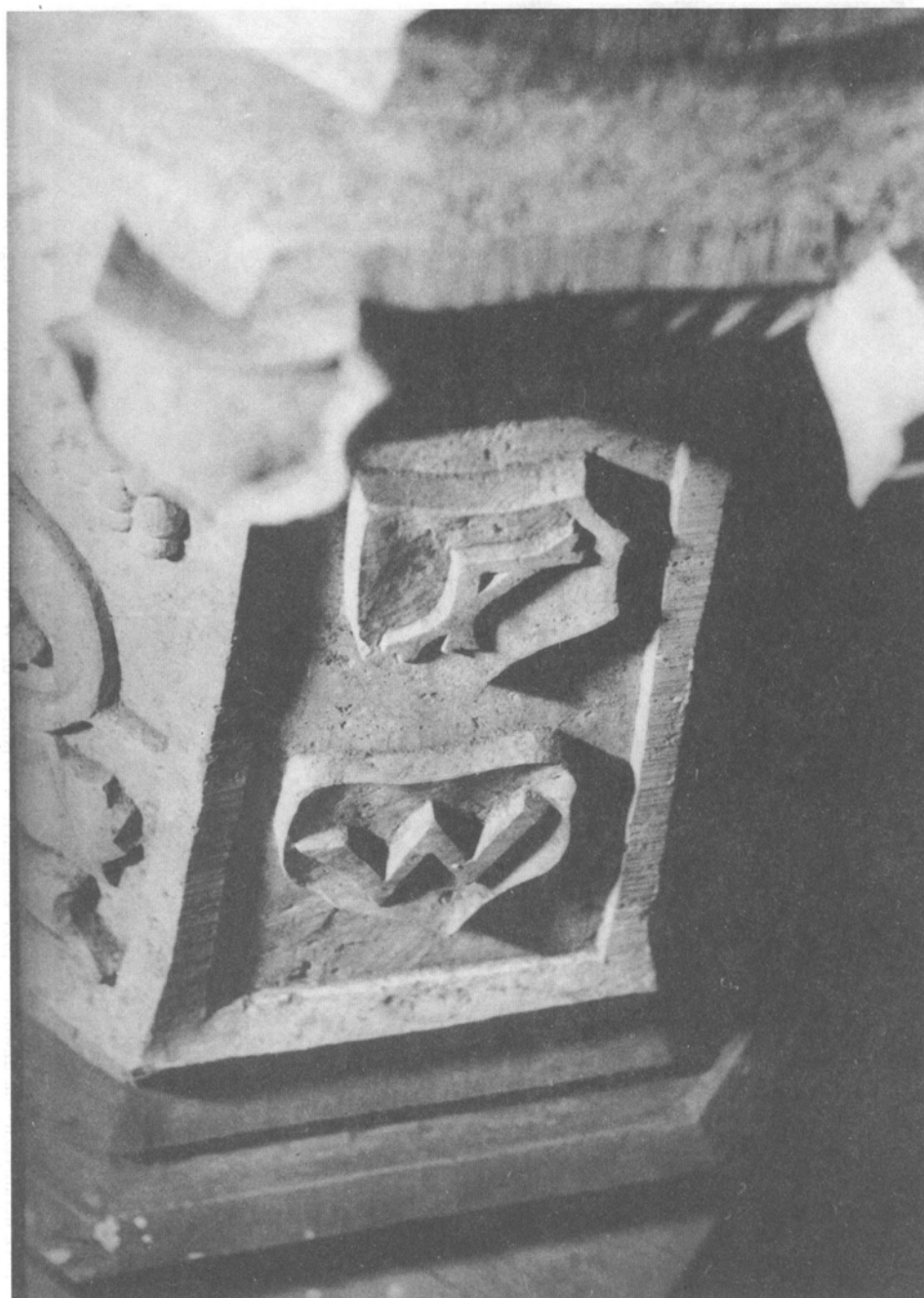
2. Fryz heraldyczny na północnej wieży kolegiaty pw. św. Małgorzaty w Nowym Sączu.
Fot. E. Kozłowska, 1950 r. Instytut Sztuki PAN, Pracownia Fotograficzna, nr neg. 43 580



3. Północny wykusz zamku w Dębnie,
wg T. Chrzanowski,
M. Kornecki, *Sztuka Ziemi
Krakowskiej*, Kraków 1982, il. 35a



4. Fryz heraldyczny na dzwonnicy przy kolegiacie w Wiślicy. Fot. W. Wolny. Instytut Sztuki PAN, nr neg. 66 825 (fragm.)



5. Detal chrzcielnicy w kościele parafialnym pw. św. Marcina i św. Małgorzaty w Kłobucku. Fot. J. Kuczyński



6. Chrzcielnica w kościele parafialnym pw. Wszystkich Świętych w Krościenku