

IWONA CIEŚLIK-SYGOWSKA

DREWNIANE CERKWIE W ŚWIERSZCZOWIE
NA TLE ARCHITEKTURY GRECKOKATOLICKIEJ
OD XVIII DO 2. POŁOWY XIX W. W DAWNYM POWIECIE CHEŁMSKIM

Przedstawione tu rozważania stanowią fragmenty pracy magisterskiej napisanej w 1987 r. pod kierunkiem prof. Tadeusza Dobrzeńckiego na Wydziale Nauk Humanistycznych Katolickiego Uniwersytetu Lubelskiego¹. Wybrane zagadnienia dotyczą dwóch cerkwi w Świerszczowie, wsi położonej w dawnym powiecie chełmskim, i ich miejsca na tle współczesnego im budownictwa drewnianego, tzn. od XVIII do 2. połowy XIX w. Pominięte zostały rozdziały, które naświetlają kontekst historyczno-społeczny, w jakim owe cerkwie funkcjonowały.

Cerkwie w Świerszczowie² (nie zachowana i istniejąca) nie budziły dotychczas zainteresowania badaczy. W pracach poświęconych budownictwu cerkiewnemu takich XIX-wiecznych historyków rosyjskich, jak A. Krasniecky, MNG, A. W. Longinow czy W. M. Płoszczansky³ cerkwie w Świerszczowie zostały pominięte. Krótką wzmiankę o XVI-wiecznej cerkwi (nie zachowanej) spotykamy w innej pracy A. W. Longinowa⁴. Polscy historycy piszący pod koniec XIX i na

¹ I. C i e ś l i k, *Drewniane cerkwie w Świerszczowie na tle architektury greckokatolickiej od XVIII do 2. połowy XIX wieku w dawnym powiecie chełmskim. Z badań nad życiem religijnym unickiej parafii w Świerszczowie*. Lublin 1987. Praca składa się z następujących rozdziałów: I. Przegląd badań i charakterystyka źródeł; II. Zarys historyczny ziemi chełmskiej; III. Historia Kościoła wschodniego w Polsce, głównie w diecezji chełmskiej; IV. Historia wsi; V. Historia cerkwi; VI. Opis cerkwi; VII. Analiza drewnianego budownictwa greckokatolickiego w dawnym powiecie chełmskim od XVIII do 2. połowy XIX wieku (mps KUL – Katedra Historii Sztuki Średniowiecza).

² Wieś Świerszczów leży w północno-wschodniej części województwa chełmskiego.

³ A. K v a s n i e c k y, *Ob uprazdnyennych prichodach i zakrytych cerkwach b. chołmskoj grieko-uniatkoj eparchii*, Lublin 1891; MNG [krypt. Karola Surowieckiego], *Światyni i driewnosti Chołmskowo kraja*, Petersburg 1888; A. W. L o n g i n o w, *Cerkwy i monastyry Bretskoj, Chołmskoj i Lublinskoj ziemiel' do naczala XIX wieku*, Warszawa 1877; W. M. P ł o s z c z a n s k y, *Prostoje Chołmskoj Rusi po archiwalnom dokumentom XV–XVIII i istocznikom*, t. I, Wilno 1899; t. II, Wilno 1901.

⁴ A. W. L o n g i n o w, *Czerwienskie Goroda. Istoriceskij oczerk w swjazi s etnografiej i topografiej Czerwonj Rusi*. [...], Warszawa 1885, s. 236. Autor podaje, że w 1549 r. biskup krakowski ufundował w Lubartowie kościół rzymskokatolicki. Aby wykazać dominację ludności rusińskiej w ziemi chełmskiej, wymienia

początku XX w. np. M. Baliński i T. Lipiński, W. Świątkowski, B. Chlebowski czy K. Czerniecki⁵, również ich nie uwzględniają. Nieco informacji o zachowanej świątyni znalazło się w wydawanych po II wojnie przewodnikach o zasięgu regionalnym⁶. Więcej miejsca poświęciły jej autorki *Katalogu zabytków sztuki w Polsce*⁷.

Wszelkie wiadomości, które umożliwiają poznanie dziejów dwóch cerkwi w Świerszczowie, przekazują źródła archiwalne. Nielicznie przetrwały dokumenty z XVI, a szczególnie z XVII w. Bogatszą grupę stanowią źródła XVIII-wieczne (głównie wizytacje), najobszerniejszą zaś XIX-wieczne i z początku XX w. (do 1915 r.). Interesujące materiały naświetlające skomplikowaną sytuację narodowościowo-wyznaniową w powiecie chełmskim i w samym Świerszczowie pochodzą z okresu międzywojennego⁸.

Większość źródeł archiwalnych, a także autorzy przewodników i hasła w *Katalogu zabytków sztuki w Polsce* jako datę budowy nowej świątyni podają rok 1795. Jednak dwa zachowane dokumenty, tj. wizytacje z 1800 i 1804 r.⁹, wskazują wyraźnie, że budowę zakończono w 1801 r. Z wizytacji odbytej w 1800 r. wynika, że do sfinalizowania prac pozostało tylko ułożenie podmurówki. W inwentarzu z 1804 r. czytamy natomiast: "Cierkiew Świerszczowska w R^u 1801 de novo z odmiano miejsca za dozwoleń JWielmożnego niegdyć SP Ordynariusza Miejscowego na innym nowo wybudowana". Analizując wspomniane dokumenty można przyjąć, że w 1795 r. przystąpiono do budowy nowej cerkwi, budowę tę zakończono w 1801 r. Stara świątynia nie została rozebrana jeszcze w 1797 r., o czym przekonuje wzmianka w wizytacji z 1804 r. Wynika z niej, że w 1797 r.

miejsowości, w których w 1549 r. były cerkwie prawosławne: Ostrów, Uścimów, Świerszczów, Kolechowice, Łączna, Dratów, Chojno, Parczew, Radzyń. Komentarz jest bardzo tendencyjny, gdyż miejscowości te położone są w dość znacznej odległości od Lubartowa, a większa liczba parafii prawosławnych nie dowodzi większej liczby Rusinów, ponieważ średnia gęstość zaludnienia w parafii prawosławnej wynosiła 200–400 osób, w parafii rzymskokatolickiej zaś 1000–5000 wiernych.

⁵ M. Baliński, T. Lipiński, *Starożytna Polska pod względem historycznym, jeograficznym i statystycznym opisana*, Warszawa 1845²; O. Kolberg, *Chełmskie. Obraz etnograficzny*, [w:] tenże, *Dziela wszystkie*, t. 33, cz. 1, Poznań 1964; W. Świątkowski, *Lubelskie. Czwarta wycieczka po kraju*, Warszawa 1928; *Słownik geograficzny Królestwa Polskiego i innych krajów słowiańskich*, Lublin 1974 (wyciąg haseł dotyczących woj. lubelskiego); K. Czerniecki, *Chełm. Przeszość i pamiątki*, Chełm 1926.

⁶ K. i T. Wilgatowie, H. Gawarecki, *Województwo lubelskie. Przewodnik*, Warszawa 1957, s. 328; K. Wojciechowski, *Pojezierze Łęczyńsko-Włodawskie*, Lublin 1976, s. 25

⁷ *Katalog zabytków sztuki w Polsce* (dalej: KZSP). *Województwo lubelskie. Powiat chełmski*, t. VIII, z. 5, oprac. K. Kutrzebianka, E. Smulikowska-Rowińska, Warszawa 1968, s. 57. Autorki popełniły błąd: cerkiew została poświęcona na kościół nie w 1923, ale w 1919 r.

⁸ Obszerne omówienie zawartości zespołów archiwalnych znajduje się w rozdz. I mojej pracy magisterskiej (zob. przyp. 1).

⁹ Archiwum Państwowe w Lublinie (dalej: APL), Chełmski Konsystorz Greckokatolicki (dalej: ChKGK), sygn. 1131, k. 214 (1800 r.) i k. 76 (1804 r.).

sporządzono inwentarz cerkwi (nie zachowany), a wszystkie znajdujące się w niej sprzęty przeniesiono do nowej świątyni. Można się domyślać, że po jej konsekracji starą cerkiew rozebrano.

Najwcześniejsza informacja źródłowa o wsi Świerszczów i istniejącej w niej cerkwi prawosławnej pochodzi z 1510 r.¹⁰ Rejestry poborowe województwa ruskiego z 2. połowy XVI w. poświadczają obecność świątyni obrządku wschodniego ("ecclesia ruthenorum" lub "synagoga"), która od początku znajdowała się w diecezji chełmskiej.

W 1596 r. w Brześciu odbył się synod duchowieństwa prawosławnego, na którym siedmiu biskupów (na dziesięć diecezji znajdujących się w Rzeczypospolitej Obojga Narodów) przystąpiło do unii z Kościołem rzymskokatolickim¹¹. Kościół greckokatolicki przyjmując zwierzchnictwo papieża, miał zagwarantowaną jednocześnie m.in. odrębność liturgii¹². Wśród diecezji, które przyjęły unię, była diecezja chełmska. Można zatem przyjąć, że należąca do tej diecezji parafia w Świerszczowie od końca XVI w. zaczęła funkcjonować jako unicka. Losy świątyni w XVII w. ze względu na niemal kompletny brak źródeł pozostają nieznane. Wiadomo tylko, że w latach 1657–1675 jej kolatorami byli Daniel Żytkiewicz, instygator koronny na sejm w 1647 r., i jego żona Anna¹³. Prawo kolatorstwa wiązało się ściśle z tytułem własności ziemskiej, w myśl zasady, że każdy właściciel ziemski powinien posiadać kościół (grec. *ktitor* – fundator, łac. *collatio* – nadawanie). Prawo to, przejęte przez Zachód ze Wschodu, miało swoją genezę w organizacji administracyjnej Kościoła wschodniego, polegającej na organizowaniu sieci małych terytorialnie parafii składających się z jednej lub kilku wsi. Przywilej dawał kolatorom prawo do obsadzania stanowisk duchownych, a także zobowiązywał ich do zapewnienia środków na finansowanie budowy i remontów świątyni.

Od początku XVIII w. wiadomości o cerkwi w Świerszczowie dostarczają wizytacje pasterskie, odbywane od 1720 r. co kilka lat z nakazu synodu zamojskiego¹⁴. Kolatorami świątyni byli kolejno: Mikołaj Żebrowski (do ok.

¹⁰ KZSP, t. VIII, z. 5, s. 57.

¹¹ Archiwum Główne Akt Dawnych (dalej: AGAD). Archiwum Skarbu Koronnego (dalej: ASK) I, sygn. 37, k. 595 v. i 764.

¹² L. Bieńkowski, *Organizacja Kościoła wschodniego w Polsce w XVI–XVIII wieku*, [w:] *Kościół w Polsce. Wieki XVI–XVIII*, pod red. J. Kłoczowskiego, cz. 2, Kraków 1969, s. 838 n.

¹³ APL, ChKGK, sygn. 772, k. 77 (odpis dokumentu z 1657 r. wystawionego przez Daniela Żytkiewicza); AGAD, ASK I, sygn. 71, k. 83 v. (1663 r.); k. 155 v. (1673 r.); k. 230 (1675 r.).

¹⁴ Bieńkowski, dz. cyt., s. 901; cerkiew w Świerszczowie była wizytowana m.in. w latach: 1720 (APL, ChKGK, sygn. 780, k. 117); 1731 (tamże, sygn. 771, k. 83); 1741 (tamże, sygn. 772, k. 75 v.); 1788 (tamże, sygn. 776, k. 68); 1793 (tamże, sygn. 799, k. 268).

1761 r.)¹⁵, Andrzej Wolski, a następnie jego syn Józef (do ok. 1761 r.)¹⁶ i do 1864 r., tzn. do zniesienia przez władze zaborcze prawa kolatorstwa¹⁷, ród Rulikowskich – Józef (do 1761 r., jego syn Ignacy (1761–1801), syn Ignacego Antoni (1801–1816), brat Antoniego Ludwik (1816–1844) oraz syn Ludwika Antoni (do 1844 r.)¹⁸. Cerkiew miała podwójne wezwanie: Podwyższenia Krzyża Świętego i św. Bazylego Wielkiego¹⁹. Po 1797 r. została rozebrana.

Nową cerkiew wzniesiono z fundacji Ignacego Rulikowskiego. Budowę zakończono w 1801 r.²⁰ Cerkiew została usytuowana w innym miejscu niż poprzednia. Otrzymała wezwanie św. Bazylego Wielkiego. W latach 1869–1870 przeprowadzono gruntowny remont²¹. Konieczność jego realizacji wynikała z potrzeby naprawienia zniszczonych działaniem czasu elementów konstrukcyjnych (nowe podwaliny i podmurówka, wymiana belek zrębu i wzmocnienie ich trzema parami lisic po północnej i południowej ścianie nawy, nowe oszalowanie, wymiana więźby krokwiowej, pokrycie dachu nowym gontem, a wieżyczki na sygnaturkę blachą); przede wszystkim jednak chodziło o usunięcie z wnętrza wyposażenia unickiego i urządzenie go zgodnie z tradycją wschodnią.

Po zakończeniu prac cerkiew została poświęcona przez dziekana II okręgu chełmskiego ks. Strazińskiego²². Odtąd nabożeństwa były celebrowane według "obrzędki czysto greko-wschodniego". Ostateczna likwidacja obrzędki greckokatolickiego w diecezji chełmskiej nastąpiła 11 maja 1875 r. W tym dniu udała się do Chełma delegacja parafii w Świerszczowie (paroch Grzegorz Stecuła i przedstawiciele ludności), aby prosić biskupa Joannija "o przyjęcie trzódki świerszczowskiej na łono swojej Matki Cerkwi Prawosławnej". Po otrzymaniu błogosławieństwa delegacja powróciła do Świerszczowa, a paroch w najbliższą niedzielę

¹⁵ APL, ChKGK, sygn. 780, k. 117: APL, Grodzkie Chełmskie Relacje Manifestacje Oblaty (dalej: Grodz. Chełm. RMO), sygn. 128/20213, k. 418.

¹⁶ APL, Grodz. Chełm. RMO, sygn. 141/20226, k. 773–787; APL, ChKGK, sygn. 780, k. 117.

¹⁷ M. L e w a n d o w s k i, *Likwidacja obrzędki greckokatolickiego w Królestwie Polskim w latach 1864–1875*, "Annales UMCS", sectio F, vol. 24, 9(1966), s. 228.

¹⁸ APL, Grodz. Chełm. RMO, sygn. 20245/160, k. 408–409 (testament Józefa Rulikowskiego, z którego wynika, że Józef Rulikowski nabył dobra Świerszczów od Andrzeja Wolskiego); APL, Archiwum Rulikowskich, sygn. 2, k. 27 (testament Ignacego Rulikowskiego); *Urywek wspomnień Józefa Rulikowskiego wydany z obszerniejszego rękopisu (1731–1792)*, Warszawa 1882, s. 37 (informacje o Antonim); APL O/Krasnystaw, sygn. 172, Zbiór Dokumentów, t. 1, k. 5 (testament Ludwika Rulikowskiego); T. Ż y c h l i Ń s k i, *Złota księga szlachty polskiej*, t. I, Poznań 1879, s. 395 (hasło: *Rulikowscy*).

¹⁹ APL, ChKGK, sygn. 799, k. 268.

²⁰ APL, ChKGK, sygn. 1131, k. 76 v. i 214.

²¹ APL, ChKGK, sygn. 563, b. k. (Akt przekazania Władzy Duchownej wyremontowanej i rozliczonej cerkwi św. Bazylego Wielkiego we wsi Świerszczowie, pow. chełmski).

²² APL, Chełmski Zarząd Duchowny (dalej: ChZD), sygn. 1291, b.k. (Kronika cerkwi prawosławnej Podwyższenia św. Krzyża we wsi Świerszczowie z 1883 r.).

odprawił nabożeństwo dziękczynne z okazji zjednoczenia²³. Prawosławna cerkiew w Świerszczowie otrzymała wezwanie Podwyższenia Krzyża Świętego. Pod koniec XIX w. budynek znajdował się w bardzo złym stanie. W związku z tym dozór cerkiewny zaczął czynić starania o pozwolenie na budowę nowej, murowanej cerkwi. Uzyskano zgodę konsystorza duchownego, który 10 października 1896 r. wydał specjalny dekret²⁴. Widocznie jednak zabrakło funduszy na tak kosztowną inwestycję, gdyż projektu nigdy nie zrealizowano. Remont generalny wykonany został dopiero w 1910 r.²⁵ Elementem, który zmienił nieco wygląd świątyni, była zakrystia dostawiona do północno-wschodniego boku prezbiterium. W 1915 r. w związku ze zbliżaniem się frontu władze carskie zarządziły ewakuację ludności prawosławnej do Rosji. Objęła ona także ludność rusińską mieszkającą w parafii w Świerszczowie. Do 1918 r. cerkiew pozostawała bez użytkownika. Cenniejsze sprzęty cerkiewne wywieziono w 1915 r. do Rosji, część natomiast zakopano w pobliżu świątyni. Opuszczoną cerkiew przejął Kościół rzymskokatolicki. Ceremoniał wyświęcenia odbył się 11 maja 1919 r.²⁶, a aktu tego dokonał ks. Huskowski. Powracająca z Rosji po zakończeniu działań wojennych ludność ukraińska domagała się zwrotu świątyni i reaktywowania parafii prawosławnej. Sprzeciwiali się temu katolicy narodowości polskiej, dążąc do utworzenia w Świerszczowie parafii rzymskokatolickiej. Zabiegi Polaków okazały się skuteczniejsze. 3 października 1921 r. biskup podlaski Henryk Przeździecki erygował parafię rzymskokatolicką²⁷. Miejscowa ludność prawosławna została włączona do parafii w Syczynie²⁸. Kościół otrzymał wezwanie św. Bazylego Wyznawcy. Wnętrze zaadaptowano do potrzeb nowego kultu²⁹, eliminując urządzenia wschodnie. W 1927 r. przeprowadzono remont generalny, w ramach którego m.in. wzniesiono nową wieżyczkę na sygnaturkę (wraz z dachem nakryto ją blachą cynkową) oraz rozebrano kruchtę, a na jej miejscu wybudowano nową³⁰. Wygląd budynku nie uległ zmianie do chwili obecnej (zob. il. 3-4), a świątynia funkcjonuje nadal jako kościół rzymskokatolicki.

²³ Tamże.

²⁴ APL, Klirowyje Wiedomosti (dalej: KW) 1896, sygn. 302 k. 53.

²⁵ APL, Chelmski Konsystorz Prawosławny (dalej: ChKP), sygn. 2503, k. 1–8 v. Zakrystię zbudowano z drewna sosnowego na rzucie kwadratu, w konstrukcji słupowej, na dębowych podwalinach i ceglanej podmurówce; daszek pulpituowy nakryto gontem.

²⁶ APL, Urząd Wojewódzki Lubelski (dalej: UWL), Wydział Społeczno-Polityczny (dalej: WSP), sygn. 644, k. 12 i 66.

²⁷ Archiwum Kurii Biskupiej w Lublinie (dalej: AKBL), sygn. Rep. 61 IV b 214, b.k.

²⁸ APL, UWL, WSP, sygn. 644, k. 155.

²⁹ AKBL, sygn. Rep. 61 IVb 214, b.k.

³⁰ Tamże.

Punktem odniesienia badań prowadzonych nad drewnianym budownictwem greckokatolickim w dawnym powiecie chełmskim są dwie cerkwie we wsi Świerszczów³¹. Fakt, że zachowały się tylko nieliczne obiekty³² i dysponujemy niezmiernie ubogim materiałem ikonograficznym³³, spowodował, że podstawę badań stanowią źródła rękopiśmienne, głównie dwie wizytacje: jedna z lat 1720–1726³⁴, zawierająca najwcześniejszy opis cerkwi I w Świerszczowie, druga z lat 1797–1806³⁵, a więc z okresu, kiedy wzniesiono cerkiew II. Wizytacje te dostarczają także informacji o wyglądzie innych obiektów istniejących na badanym terenie współcześnie z cerkwiemi świerszczowskimi. W przypadku, gdy opisy sporządzone przez wizytatorów były niejasne, pomocą służył poszyty zatytułowany *Istoriczesko-statisticzeskoje wiadomosti Komitieta po Chołmskomu ujezdu*³⁶, w którym znajdują się kroniki cerkwi pisane w latach 1868–1892 przez ówczesnych parochów na podstawie przechowywanych w świątyniach dokumentów, głównie XVIII-wiecznych wizytacji.

Celem naszych rozważań jest ustalenie:

- 1) typu planu, charakteru bryły i wyposażenia wewnątrz drewnianych świątyń unickich, jakie były powszechnie stosowane w przyjętym przedziale czasowym;
- 2) zasięgu latynizacji tych świątyń na terenie dawnego powiatu chełmskiego w przyjętym przedziale czasowym.

W budownictwie cerkiewnym najczęściej stosowano plan krzyża greckiego i plan trójdzielny. Na badanym terenie w przyjętych granicach czasowych nie wznoszono cerkwi unickich na planach krzyża greckiego, powszechnie natomiast stosowano plan trójdzielny. W układzie tym cerkiew składała się z trzech części: prezbiterium, nawy i babińca. Na podstawie opisów sporządzanych przez wizyta-

³¹ Najwcześniejsza informacja źródłowa o cerkwi w Świerszczowie pochodzi z 1510 r., a kolejne przekazują XVIII-wieczne wizytacje pasterskie. Niemal całkowity brak źródeł z XVII w. nie pozwala ustalić, czy opisywana przez wizytatorów świątynia, rozebrana ok. 1797 r., jest tą samą, którą wymieniono w 1510 r., czy też w tym czasie wzniesiono inną. Na podstawie znanych mi źródeł kwestii powyższej nie można rozstrzygnąć, natomiast dla większej czytelności rozważań przyjęłam umowne określenie "cerkiew I". W 1801 r. w Świerszczowie zbudowano drugą świątynię (stara została rozebrana), która zachowała się, i tę nazywam "cerkiew II".

³² W dawnym powiecie chełmskim zachowały się cerkwie drewniane w Deputykach, Żmudzi i Świerszczowie; w latach 80-tych XX w. rozebrano cerkiew w Pniównie.

³³ W pracach MNG (dz. cyt., rys. 18, 61, 62) i P. N. Batiuskowa (*Chołmskaja Rus' Istoriczeskija sud'by Russkogo Zabużja [...]*, S. Peterburg 1887, rys. 19, 73, 74) zamieszczone są rysunki cerkwi w Syczynie i Czerniejowie.

³⁴ APL, ChKGK, sygn. 780.

³⁵ APL, ChKGK, sygn. 1131.

³⁶ APL, ChZD, sygn. 1291.

torów³⁷ nie budzą wątpliwości określenia odnoszące się do prezbiterium ("ołtarz") i nawy ("cerkiew"). Duże niejasności natomiast wprowadzają stosowane wymiennie określenia trzeciego pomieszczenia ("prytwor", "babiniec", "kruchta", "przedsionek"). Różnica między babiniec a przedsionkiem, zwanym także kruchtą lub po ukraińsku prytwor (prytwori), jest istotna. Babiniec to część świątyni występująca tylko w budownictwie cerkiewnym. Pełnił on funkcję pomieszczenia dla kobiet, które według zwyczaju przejętego z judaizmu musiały być oddzielone od mężczyzn. Kościół zachodni również stosował tę zasadę, lecz w inny sposób. Dla wiernych były przeznaczone nawy boczne: lewa (po stronie Ewangelii) dla mężczyzn, prawa (po stronie lekcji) dla kobiet. W przypadku kościołów salowych podział dokonywał się w obrębie nawy na identycznej zasadzie. W związku z tym w kościołach nie było potrzeby wznoszenia osobnego pomieszczenia dla kobiet. Przedsionek występował zarówno w architekturze wschodniej, jak i zachodniej. Pełnił funkcję praktyczną, zabezpieczając nawę bądź babiniec przed działaniem opadów atmosferycznych. Najprostszemu rzutowi kościoła łacińskiego, stosowany często głównie w małych ośrodkach składał się z prezbiterium i nawy, zwykle poprzedzonej przedsionkiem. W układzie tym występowały dwa warianty: 1) dwudzielny, gdy prezbiterium było wydzielone z nawy w rzucie i bryle, 2) jednoprzestrzenny, gdy obydwie części miały jednakową rozpiętość. W budownictwie cerkiewnym na terenie Rzeczypospolitej w XVIII w. zaczęto wprowadzać obydwie warianty planów łacińskich. W związku z tym w badaniach nad architekturą cerkiewną bardzo istotne staje się prawidłowe określenie funkcji trzeciego pomieszczenia świątyni: czy był to babiniec czy przedsionek? Na obecnym etapie badań wyłonił się problem niemożliwy do rozstrzygnięcia, a mianowicie czy w XVIII, a tym bardziej w XIX w. rygorystycznie trzymano się zasady umieszczania kobiet w babiniec, tzn. czy zachował on swą funkcję liturgiczną. Jeżeli ją utracił, to budownictwo cerkiewne, także prawosławne, zachowało tradycyjny układ trójdzielny. Wydaje się, iż można wykluczyć, że babiniec zaczął pełnić funkcję przedsionka, bowiem często spotyka się cerkwie, w których babiniec był poprzedzony przedsionkiem.

Drewniana cerkiew I w Świerszczowie składała się z trzech części, określanych przez wizytatorów jako "ołtarz" (prezbiterium), "cerkiew" (nawa) oraz "prytwor", który również nazywano "kruchtą"³⁸ lub "babiniec"³⁹. Nad prytworem wznosiła się dzwonnica. W budynku było sześć otworów okiennych i trzy drzwiowe. Przed 1788 r. w wyniku remontu liczbę okien zmniejszono do pięciu, liczbę drzwi zwiększono zaś do czterech. Opisy świątyni wskazują, że był to budynek trójdzielny, a podstawę interpretacji stanowi informacja o dzwonnicy nad babiniec.

³⁷ APL, ChKGK, sygn. 780, k. 117.

³⁸ APL, ChKGK, sygn. 798, k. 23 v.: "Przy Cerkwi nad kruchtą [...]".

³⁹ APL, ChKGK, sygn. 10, k. 368: "Przy Cerkwi nad babiniec [...]".

W przypadku, gdy do korpusu budynku przylegała dzwonnica, jej dolna kondygnacja pełniła funkcję pomieszczenia dla kobiet, a w górnej były zawieszony dzwony (jak np. w cerkwiach łemkowskich).

Znacznie większe trudności stwarza rekonstrukcja bryły świątyni. Wiadomo, że nad babińcem wznosiła się dzwonnica. Można zatem sądzić, że stanowiła wertykalny akcent bryły. Jednak spotyka się cerkwie, w których złączoną z babińcem dzwonnice nakrywał wspólny z nawą dach (np. w Pokrówku⁴⁰). Brakuje również danych, by ustalić rzuty każdej części cerkwi i stwierdzić, czy poszczególne części budynku posiadały własny dach, czy też nakrywał je dach wspólny. Nieznana pozostaje również forma dachu (bądź dachów), jak i jego pokrycie (strzecha czy gont?). Nieodłącznym elementem bryły cerkwi są kopuły (1–3), ale żadna wizytacja cerkwi świerszczowskiej ich nie wymienia. Nie oznacza to, że świątynia nie posiadała, jeśli nie kopuły, to przynajmniej wieżyczki na sygnaturkę. Reasumując: XVIII-wieczne wizytacje pozwalają odtworzyć tylko rzut świątyni (trójdzielny), w niewielkim stopniu bryłę (dzwonnica nad babińcem), nie dostarczają natomiast informacji o konstrukcji (można się domyślać, że zastosowano konstrukcję zrębową, która była najbardziej rozpowszechniona).

Czy zrekonstruowany plan I świątyni świerszczowskiej był powszechnie stosowany do końca XVIII w. na badanym terenie?

Gdy analizujemy wizytacje z lat 1720–1726, nasuwa się wniosek, że znaczna część cerkwi wznoszonych w dawnym powiecie chełmskim przed 1720 r. nie różniła się od I świątyni w Świerszczowie. W wizytacjach cerkwi w Bezku, Cycowie, Olchowcu, Pokrówce, Rudzie, Sawinie, Sielcu, Syczynie, Świerżu, Wojsławicach⁴¹ pojawia się identyczny opis: "Tak Cerkiew Ołtarz Prytwor, na którym Dzwonnica". W wizytacjach cerkwi w Klesztowie, Kolemczycach, Siedliszczu, Mszannej i Kamieniu⁴² użyto sformułowania: "[...] przy tey Cerkwi dzwonnica". Z pewnością nie chodzi tu o dzwonnice wolno stojącą, gdyż w takim przypadku dodawano wówczas, że znajduje się na cmentarzu przycerkiewnym.

Można z dużym prawdopodobieństwem sądzić, że użyte określenie "przy Cerkwi" oznacza "przy nawie", a zatem chodzi o dzwonnice przystawioną do korpusu, której dolna kondygnacja mieściła babiniec. Tak więc były to obiekty trójdzielne, z dzwonnice nad babińcem. Prawdopodobnie taki sam układ miały cerkwie wzniesione po 2. połowie XVIII w. w Husynnem (1786) i Leszczanach

⁴⁰ APL, ChKGK, sygn. 780, k. 64.

⁴¹ APL, ChZD, sygn. 1291, b.k. (Bezek, Cyców, Ruda, Sawin, Świerże); ChKGK, sygn. 780, k. 83 (Olchowiec); k. 187 (Pokrówka); k. 85 (Sielec); k. 186 v (Syczyn); ChKGK, sygn. 1131, k. 230 (Wojsławice, cerkiew św. Onufrego).

⁴² APL, ChKGK, sygn. 780, k. 64 (Mszanna); ChKGK, sygn. 773, k. 2 (Klesztów); k. 259 (Siedliszcze); ChKGK, sygn. 779, k. 45 (Kamień); ChZD, sygn. 1291, b.p. (Kolemczyce).

(1779)⁴³, które składały się z prezbiterium, nawy i "Dzwonnicy miejsce kruchty zastępującej", oraz cerkiew II w Rudzie (1768) czy cerkiew w Sawinie (1784)⁴⁴.

Od około połowy XVIII w. stare cerkwie były rozbierane, a na ich miejsce wznoszono nowe. Pojawiać się zaczęło nieco inne rozwiązanie, mianowicie cerkwie trójdzielne z dzwonnica wolno stojącą. Dzwonnica sytuowana w pobliżu świątyni na cmentarzu przycerkiewnym. Takie cerkwie wzniesiono w Pawłowie, Pobołowicach, Rostoce, Tarnowie, Żmudzi, Żulinie, Klesztowie, Syczynie, Kuliku, Olchowcu, Mogielnicy, Siedliszczu, Cycowie, Bezku, Żdannem, Łukówku, Sielcu, Serebryszczu, Turowcu⁴⁵.

W XVIII w. w dawnym powiecie chełmskim, chociaż rzadziej, wznoszono cerkwie na innych, nietrójdzielnych planach. Zachowaną cerkiew w Deputyczach (rozebraną w latach osiemdziesiątych XX w.) i cerkiew w Pniównie założono na planach dwudzielnych. Cerkiew w Deputyczach⁴⁶ wzniesiono na miejscu wcześniejszej, wzmiankowanej od 1508 r. Składała się ona ze zbliżonej do kwadratu nawy, trójbocznie zamkniętego prezbiterium oraz przylegającej do jego ściany południowej kwadratowej zakrystii. Przedświec dobudowano później. Cerkiew w Pniównie⁴⁷, wzniesiona między 1779 a 1788 r., prawdopodobnie z fundacji Józefa Komorowskiego, kasztelana bełskiego, była trzecią z kolei świątynią w tej wsi (pierwsza wzmiankowana od 1510 r., druga z 1682 r.). Cerkiew III nie była orientowana. Składała się ze skierowanego na południe prostokątnego, zbliżonego do kwadratu prezbiterium, kwadratowej nawy oraz prostokątnej kruchty. Do wschodniego boku prezbiterium przylegała kwadratowa zakrystia. Dominującą częścią bryły w obydwu świątyniach była nawa, nad którą wznosiła się wieżyczka na sygnaturkę. Prezbiterium było niższe i węższe od nawy, najniższą zaś i najwęższą częścią budynku była kruchta. Każde pomieszczenie miało osobny dach dwuspadowy, zakrystię natomiast nakrywał daszek pulpitowy. Dzwonnica wolno stojąca usytuowana została w pobliżu cerkwi na cmentarzu.

W XVIII w. na omawianym terenie wznoszono także cerkwie jednoprzestrzenne. Znany jest tylko jeden taki obiekt – cerkiew w Czerniejowie⁴⁸, wzniesiona w 1728 r. (nie zachowana, rozebrana w 1938 r.). Jej rzut i bryłę można odtworzyć na podstawie rysunku zamieszczonego w pracach MNG⁴⁹ i P. N. Batuszkowa⁵⁰.

⁴³ APL, ChKGK, sygn. 1131, k. 154 (Husynne); k. 91 (Leszczany).

⁴⁴ APL, ChZD, sygn. 1291, b.k.

⁴⁵ APL, ChKGK, sygn. 1131, k. 287 (Pawłów); k. 143 (Pobołowice); k. 152 (Rostoka); k. 294 v. (Tarnów); k. 243–244 (Żmudź); k. 289 (Żulin); ChZD, sygn. 1291, b.k. (Klesztów, Syczyn, Kulik, Olchowicz, Mogielnica, Siedliszcze, Cyców, Bezek, Żdanne, Łukówek, Sielce, Serebryszcze, Turowiec).

⁴⁶ KZSP, t. VIII, z. 5, s. 28.

⁴⁷ Tamże, s. 42.

⁴⁸ APL, ChZD, sygn. 1291, b.k.; APL, ChKGK, sygn. 1131, k. 247 v.–248 v.

⁴⁹ MNG, dz. cyt., il. 5.

Przedstawia on północno-wschodnią część świątyni (il. 6). Budynek nie był orientowany, prezbiterium skierowano na północ. Świątynia składała się z trójbocznie zamkniętego prezbiterium, prostokątnej nawy oraz kwadratowej (?) kruchty. Prezbiterium i nawę o takiej samej rozpiętości nakrywał jeden dach dwuspadowy o wspólnej kalenicy, który nad prezbiterium przechodził w trójpołaciowy. Nad nawą wznosiła się wieżyczka na sygnaturkę. Kruchtę, niższą i węższą od pozostałych części budynku, nakrywał daszek dwuspadowy. Dzwonnica stała na cmentarzu w pobliżu cerkwi.

W latach osiemdziesiątych XVIII w. zostały wzniesione dwie kolejne świątynie: w Świerżu (III) i Czulczycach (II)⁵¹. Autorzy XIX-wiecznych kronik cerkwi opisując ich wygląd użyli określenia: "bolie pachozę na katoliceskij kostioł". Należy zatem wykluczyć plan trójdzielny, gdyż wówczas użyliby określenia: "w widie karabla"⁵². Jeżeli cerkwie te były bardzo podobne do kościołów łacińskich, to mogły zostać założone tylko na planie dwudzielnym lub jednoprzestrzennym. Ze źródeł wiadomo, że składały się z prezbiterium, nawy i przedsionka, lecz brak materiałów ikonograficznych nie pozwala stwierdzić, czy były to cerkwie dwudzielne czy jednoprzestrzenne.

Wygląd II cerkwi w Świerszczowie można odtworzyć na podstawie jej stanu obecnego, danych archiwalnych oraz rysunku zamieszczonego w czasopiśmie "Wieś i Miasteczko" z 1916 r.⁵³, który ukazuje widok świątyni od północnego wschodu (il. 2).

Cerkiew zbudowano z drewna z konstrukcji zrębowej. Belki zrębu zwęgłowano na jaskółczy ogon. Ściany oszalowane zostały po 1804 r.⁵⁴ Zrąb spoczywał na podwalinach dębowych, które opierały się na ceglanej podmurówce⁵⁵. Cerkiew składała się z trzech części: trójbocznie zamkniętego prezbiterium, prostokątnej nawy i kwadratowego przedsionka. Prezbiterium i nawa miały taką samą rozpiętość. Nakrywał je wspólny dach dwuspadowy, który nad prezbiterium

⁵⁰ B a t i u s z k o w, dz. cyt.

⁵¹ APL, ChZD, sygn. 1291, b.k.

⁵² Tamże, b.k. – do "łodzi" zostały porównane cerkwie w Kolechowicach, Leszczanach, Łukówku, Mogielnicy, Pobołowicach, Serebryszczu i Syczynie.

⁵³ Rysunek zamieszczony w czasopiśmie "Wieś i Miasteczko" z 1916 r., jak informuje podpis, ukazuje cerkiew w Czerniejowie. Jej wygląd znany jest z prac MNG i P. N. Batuszkowa. Porównując go z rysunkiem z czasopisma, zauważa się wyraźne różnice. Narzuca się wniosek, że popełniono błąd w identyfikacji obiektu. Rysunek ten natomiast bardzo przypomina cerkiew II w Świerszczowie (przed dobudową do północno-wschodniego boku prezbiterium zakrystii, tj. przed 1910 r.). Nie można też wykluczyć, że rysunek w czasopiśmie przedstawia inną, nieznaną jednoprzestrzenną cerkiew. Pomimo to, ze względu na duże podobieństwo rysunku do cerkwi w Świerszczowie, ilustrację przyjąłem za źródło ikonograficzne II świątyni świerszczowskiej.

⁵⁴ APL, ChKGG, sygn. 1131, k. 214.

⁵⁵ Tamże, k. 76 – wizytator ponaglał parafian, by dokończyli budowę podmurówki.

przechodził w trójpołaciowy; kruchta otrzymała osobny daszek dwuspadowy. Dach pokryto gontem. Pośrodku dachu nad częścią nawową wznosiła się wieżyczka na sygnaturkę, która początkowo była nakryta gontem, a przed 1825 r. pokryto ją "białą" blachą⁵⁶. Cerkiew miała siedem otworów okiennych (4 w nawie, 2 w prezbiterium i 1 w kruchcie) i sześć otworów drzwiowych⁵⁷ (1 w kruchcie, 1 między nawą a przedsionkiem, 1 w północnej ścianie nawy, o rozmieszczeniu trzech pozostałych źródła nie informują). Dzwonnica nie była złączona z budynkiem. Znajdowała się na cmentarzu naprzeciw wejścia od zachodu. Była to zatem cerkiew jednoprzestrzenna.

Do połowy XIX w. w dawnym powiecie chełmskim nowe cerkwie drewniane wzniesiono w Krupem (1805), Busównie (1804), Kolemczycach (1820) i Bezku (1840)⁵⁸. Wydaje się, że tylko cerkiew w Rudzie założono na planie łańskim. Z opisu wiadomo, że składała się ona z prezbiterium, nawy i przedsionka. Informacja o umieszczeniu drzwi między nawą a kruchtą wskazuje, że kruchta nie pełniła funkcji babińca. W cerkwiach, by umożliwić kobietom wizualny udział w nabożeństwie, na ogół nie wstawiano drzwi, lecz ściankę rozdzielającą te pomieszczenia wycinano np. w formie łuku.

Opisy pozostałych obiektów zbudowanych w tym okresie wskazują, że posiadały one tradycyjny układ trójdzielny z dzwonnica wolno stojącą. Rzuty cerkwi drewnianych w 1. połowie XIX w. często były wzbogacane o dostawiane do prezbiterium zakrystie, co nie było powszechne w XVIII w.

Nie zachowały się źródła XVI–XVII-wieczne, na podstawie których można by poznać wyposażenie cerkwi wówczas wznoszonych. Jednak nie ma powodów, by sądzić, że odbiegało ono od tradycyjnego programu wykształconego w Kościele wschodnim. Najwcześniejsze informacje źródłowe pojawiają się w wizytacjach pasterskich odbywanych z nakazu synodu zamojskiego od 1720 r. Ich analiza skłania do wniosku, że od początku XVIII w. w urządzaniu wnętrza cerkwi unickich zaszły istotne zmiany, które wynikały z dekretów podjętych na wspomnianym synodzie. Synod zatwierdził szereg uchwał zbliżających obrządek greckokatolicki do łańskiego. Największy wpływ na sztukę unicką miały dekrety poświęcone Eucharystii⁵⁹. Potępiając herezję filiponów, którzy podważali istotę Bożego Ciała w chlebie ofiarnym, synod zgodnie z doktryną Kościoła rzymskokatolickiego podkreślił boskość Eucharystii i zarządził specjalną oprawę dla Jej prze-

⁵⁶ APL, ChKGK, sygn. 563, b.k.

⁵⁷ APL, KW 1876, sygn. 600–601, k. 78 v.

⁵⁸ APL, ChKGK, sygn. 1131, k. 285 (Krupa); k. 218 v. (Busówno); APL, ChZD, sygn. 1291, b.k. (Ruda, Kolemczyce, Bezek).

⁵⁹ J. K o w a l c z y k, *Latynizacja i okcydentalizacja architektury greckokatolickiej w XVIII wieku*, "Biuletyn Historii Sztuki", 42(1980), nr 3/4, s. 348–349.

chowowania, m.in. na ołtarzu zaczęto ustawiać tabernakulum, a Hostię wystawiano w czasie nabożeństwa do adoracji. Implikowało to wyeksponowanie ołtarza głównego, co z kolei pociągało za sobą zlikwidowanie ikonostasu lub wysunięcie ołtarza głównego przed ikonostas. Synod nie nakazał jednak usuwania ikonostasu z wnętrza, lecz jego obecności nie uznał za konieczną.

Drugim istotnym dla urządzenia wnętrza cerkwi postanowieniem synodu było zerwanie z tradycją odprawiania jednej mszy św. dziennie na jednym ołtarzu⁶⁰. Pozwoliło to wprowadzić do wnętrza ołtarze boczne. Innymi obcymi elementami wnętrza świątyń wschodnich, na których instalowanie zezwolił synod, były ambony, konfesjonały, ławki i organy. Powyższe zmiany w wyposażeniu cerkwi unickich bardzo je upodobiły do wnętrza kościołów łacińskich, można zatem mówić o ich latynizacji. Podstawowym wyznacznikiem latynizacji wnętrza cerkwi unickich było usuwanie najważniejszego jego składnika – ikonostasu. Celem dalszej części rozważań będzie ustalenie, w jakim stopniu wnętrza świątyń greckokatolickich w dawnym powiecie chełmskim ulegały latynizacji.

Analizując wizytacje cerkwi położonych na omawianym terenie z lat 1720–1726 zauważa się brak informacji o ikonostasie, natomiast w każdej z nich mówi się o obecności trzech lub czterech ołtarzy. Stwierdzenie, że już od początku XVIII w. we wnętrzach cerkwi nie było ikonostasów, wydaje się zbyt ryzykowne. Pośrednio potwierdza to uwaga zanotowana w wizytacji cerkwi kruszeńskiej (dek. dubieniecki), odbytej w 1804 r.: "Deisus nie znajduje się z rozkazu JW Maksymiliana Ryłło Biskupa Chełmskiego wyrzucony jako i po innych mieyscach [...]"⁶¹. Maksymilian Ryłło, wielki zwolennik unii, był biskupem chełmskim i bełskim w latach 1756–1784. Cytowana wyżej wzmianka wskazuje, że do około 1756 r. wyposażanie cerkwi w ikonostasy było powszechne.

W żadnej wizytacji I cerkwi w Świerszczowie⁶², tj. od 1720 do 1797 r., ikonostas nie został wymieniony. Wiadomo natomiast, że we wnętrzu znajdowały się trzy ołtarze: główny z obrazem Matki Boskiej, na którym ustawione było tabernakulum ("Cymborium w którym observat santissimun"), i dwa boczne, z obrazem św. Bazylego Wielkiego "po lewej stronie" i Podwyższenie Krzyża Świętego "po prawej stronie". Jeżeli na ołtarzu głównym ustawione zostało tabernakulum, to należy wnioskować, że ołtarz został odsłonięty i prawdopodobnie przesunięty w kierunku nawy.

Wizytatorzy nie informują o usytuowaniu ołtarzy bocznych. Wydaje się, że użyte określenie "po prawej" i "po lewej stronie" wskazuje na ustawienie ich po

⁶⁰ B i e ń k o w s k i, dz. cyt., s. 1033.

⁶¹ APL, ChKGK, sygn. 1131, k. 228–228 v.

⁶² APL, ChKGK, sygn. 780, k. 117 (1720 r.); sygn. 771, k. 68 (1731 r.); sygn. 10, k. 368 (1766 r.); sygn. 798, k. 23 v. (1774 r.).

obu stronach ołtarza głównego, czyli na linii oddzielającej prezbiterium od nawy. Nasuwa się pytanie, czy część ołtarzowa była całkowicie odsłonięta, czy też oddzielała ją przegroda, na której zawieszono ikony. W wizytacjach nie wspomina się o innych obrazach niż ołtarzowe, co nie oznacza, że ich nie było. Niemniej jednak na podstawie źródeł odpowiedź na pytanie jest niemożliwa.

Opisy pozostałych cerkwi położonych w dawnym powiecie chełmskim, z lat 1720–1726 oraz późniejsze, przekazują równie zdawkowe informacje. Wiadomo z nich tylko, że we wnętrzach znajdowały się najczęściej trzy, rzadziej cztery ołtarze (Deputyce, Serebryszcze, Siedliszcze, Świerże, Żulin, Żmudź)⁶³. W niektórych wizytacjach pojawia się bardzo interesująca uwaga informująca, czy wokół ołtarza głównego można czy nie można "obchód czynić"⁶⁴. Jeżeli obchodu nie można było uczynić, to należy przypuszczać, że między prezbiterium a nawą znajdowała się ścianka, do której przylegał ołtarz. W przypadku, gdy obchód był możliwy, należy przyjąć dwa warianty: albo że przegroda istniała, ale ołtarz został odsunięty od niej w kierunku nawy na tyle, że można go było obejść, albo – co raczej wątpliwe – przegroda nie występowała.

Wyobrażenie o wnętrzu cerkwi unickich daje rysunek ukazujący część ołtarzową jednoprzestrzennej świątyni w Czerniejowie (il. 7), uzupełniony o dane źródłowe⁶⁵. Prezbiterium oddzielono przegrodą sięgającą do około połowy wysokości budynku. Na niej zawieszono sześć ujętych w arkadki ikon z wizerunkami świętych. Przed przegrodą na osi głównej, ustawiony był ołtarz wielki z ikoną Matki Boskiej, a po jego obu stronach, przy wschodniej i zachodniej ścianie nawy, ołtarze boczne z obrazami św. Demetriusza i św. Michała. Ołtarz główny można było obejść, co wskazuje, że ustawiony był przed ścianką. Przed przegrodą znajdowała się dodatkowo niska balustrada z przejściem na wprost ołtarza głównego, w nawie zaś ustawiona była ambona, konfesjonał oraz ławki.

Nieco inaczej wyglądała część ołtarzowa w II cerkwi w Świerszczowie, którą można poznać na podstawie danych źródłowych i częściowo na podstawie stanu obecnego (il. 5). Prezbiterium oddzielono w niej ścianką wysuniętą w kierunku nawy około 30 cm od linii zbiegu tych pomieszczeń. Zestawiając informacje źródłowe w wycięciu w niej w 1869 r. otworu arkadowego⁶⁶, w który następnie wstawiono ikonostas, można przypuszczać, że przegroda zamykała część ołtarzową na całej szerokości i wysokości budynku. Przed nią, pośrodku, ustawiony był ołtarz

⁶³ APL, ChKGK, sygn. 1131, k. 251 (Deputyce); k. 289 (Żulin); k. 244 (Żmudź); APL, ChZD, sygn. 1291, b.k. (Serebryszcze, Świerże); APL, ChKGK, sygn. 773, k. 259 (Siedliszcze).

⁶⁴ APL, ChKGK, sygn. 1131, k. 248 (Czerniejów); k. 251 (Deputyce); k. 360 v. (Pniówno); k. 259 (Rostoka); k. 230 v. (Wojślawice – św. Onufrego). W tych cerkwiach nie można było "uczynić obchodu".

⁶⁵ APL, ChKGK, sygn. 1131, k. 247 v.–248 v.

⁶⁶ APL, ChKGK, sygn. 563, b.k.

główny z obrazem Matki Boskiej, a po jego obu stronach stały ołtarze boczne z obrazami św. Bazylego Wielkiego i Podwyższenia Krzyża Świętego. Wszystkie ołtarze pochodziły ze starej cerkwi. Nie wiadomo, czy ołtarz główny można było obejść. Za przegrodą w części wschodniej "pewna przestrzeń" pełniła funkcję zakrystii⁶⁷. Znajdowała się tam "mensa stolarskiej roboty z czterema szufladkami na chowanie sprzętów cerkiewnych, a na niej obraz Najświętszej Marii Panny w ramy oprawny"⁶⁸. W inwentarzu cerkwi z 1825 r. oprócz obrazów ołtarzowych wymienia się jeszcze 26 innych⁶⁹, natomiast Eustachy Aleksandrowicz⁷⁰, autor kroniki cerkwi pisanej w 1883 r., wymienia cztery ikony unickie (Chrystusa, Zaśnięcia Matki Boskiej, św. Mikołaja i św. Bazylego Wielkiego)⁷¹. Jeżeli we wnętrzu poza tymi obrazami, które były na ołtarzach, znajdowały się jeszcze inne, to należy sądzić, że przynajmniej część z nich została zawieszona na przegrodzie. Brakuje danych, by próbować ustalić ich rozmieszczenie.

Interesujący materiał porównawczy pochodzi z cerkwi w Uchaniach (dawny powiat hrubieszowski – część diecezji chełmskiej)⁷². Wzniesiono ją około 1759 r. na planie trójdzielny, z dzwonnica nad babińcem. Prezbiterium zostało oddzielone przegrodą. Przed nią, pośrodku, ustawiono ołtarz główny z obrazem Trójcy Świętej, który był zasuwany obrazem św. Demetriusza. Nad nim znajdowało się wyobrażenie Bożej Opatrzności "Gloria". W przegrodzie, symetrycznie po obydwu stronach ołtarza głównego, były wycięte dwa otwory "dla obchodu". Nad otworami umieszczono obrazy św. Jerzego (z prawej) i św. Michała Archaniola (z lewej). Za otworami wzdłuż przegrody ustawiono po dwa ołtarze boczne z obrazami: z lewej, bliżej otworu, Matki Boskiej z Dzieciątkiem (Hodegetria?), a dalej św. Mikołaja, z prawej zaś Zbawiciela (Pantokrator?) oraz św. Piotra i Pawła, patronów cerkwi. Zwraca uwagę dobór ikon w dolnej części przegrody, który prześledzimy od lewej strony: św. Mikołaj – Hodegetria (?) – Trójca Święta (ołtarz główny) – Pantokrator (?) – św. Piotr i Paweł. Ikony w takim porządku zawieszano w najniższym rzędzie ikonostasu.

Można zatem sądzić, że ikony umieszczane w ołtarzach i zawieszane na ścianie stanowiły próbę pogodzenia nowych łacińskich wzorów (ołtarz główny wysunięty przed przegrodę i ołtarze boczne) z tradycyjną, chociaż bardzo zredukowaną formą ikonostasu.

⁶⁷ APL, ChKGK, sygn. 1401, b.k.

⁶⁸ APL, ChKGK, sygn. 563, b.k.

⁶⁹ Tamże.

⁷⁰ APL, ChZD, sygn. 1291, b.k.

⁷¹ Tamże.

⁷² APL, ChKGK, sygn. 563, b.k.

W dawnym powiecie chełmskim nie spotyka się tak wyraźnego nawiązania do ikonostasu (dwa otwory po bokach ołtarza głównego, przywodzące na myśl diakońskie drzwi, oraz omówiony układ obrazów) jak w cerkwi w Uchaniach, jednak występuje dość czytelna idea nawiązania do tradycyjnego porządku umieszczenia ikon w najniższym rzędzie ikonostasu, chociaż w bardziej niż w Uchaniach zredukowanej formie. Na tym terenie w zdecydowanej większości obiektów w ołtarzu głównym umieszczano zazwyczaj obraz Matki Boskiej, a w bocznych obraz z patronem cerkwi (z lewej), i św. Mikołaja (z prawej). Jeżeli w ołtarzu głównym umieszczono obraz z wizerunkiem Chrystusa (Pantokratora (?) lub Ukrzyżowanie), co zdarzało się rzadziej, to w prawym ołtarzu bocznym była ikona Matki Boskiej, zaś w lewym obraz patrona. Niekiedy w ołtarzach bocznych zawieszano wizerunki świętych czczonych w Kościele łacińskim, np. św. Barbary (Leszczany), św. Antoniego Padewskiego (Żulin), św. Jana Nepomucena (Serebryszcze), św. Felicji, św. Kunegundy (Tarnów)⁷³.

Tendencja do latynizowania wnętrza cerkwi unickich przybrała znacznie na sile w XIX w. Przekonuje o tym sporządzony 1840 r. z polecenia Komisji Rządowej Spraw Wewnętrznych wykaz wszystkich cerkwi unickich na terenie guberni lubelskiej, którego celem było ustalenie liczby obiektów kwalifikujących się do remontu, a przede wszystkim zorientowanie się, w ilu cerkwiach znajduje się ikonostas lub przynajmniej są carskie wrota⁷⁴. Okazało się, że m.in. w dawnym powiecie chełmskim na 45 obiektów ikonostas był tylko w jednym. W związku z tym w 1841 r. Komisja Rządowa wydała zarządzenie, aby "dopilnować skutku, by przy sporządzeniu planów na budowę lub reperację cerkwi Greko-Unickich w Guberni Lubelskiej razem były sporządzane plany i dla ikonostasów z Wrotami Carskimi"⁷⁵. Kolejnym krokiem w kierunku usuwania z wnętrza elementów łacińskich (co miało przygotować grunt do likwidacji obrządku greckokatolickiego w diecezji chełmskiej) było pozbawienie właścicieli dóbr w 1864 r. prawa kolatorstwa i przejęcie go przez państwo⁷⁶. Odtąd budowa i remonty cerkwi były finansowane przez władze carskie. W dawnym powiecie chełmskim remonty, których celem było m.in. usuwanie z wnętrza świątyń wyposażenia unickiego i urządzenie ich według wzorów wschodnich, przeprowadzano od około 1866 do około 1874 r.

Przeprowadzone rozważania pozwalają sformułować następujące wnioski:

1. W XVIII w. w budownictwie unickim (drewnianym) najbardziej rozpowszechniony był plan trójdzielny, występujący w dwóch wariantach: a) z dzwonnica

⁷³ APL, ChZD, sygn. 1291, b.k. (Leszczany, Żulin, Serebryszcze, Tarnów).

⁷⁴ APL, Komisja Województwa Lubelskiego sygn. 488, k. 232–233.

⁷⁵ Tamże, k. 467.

⁷⁶ L e w a n d o w s k i, dz. cyt., s. 228.

nad babińcem, powszechnie stosowany zapewne w XVII i do około połowy XVIII w., sporadycznie realizowany pod koniec tego stulecia; b) z dzwonnica wolno stojącą, występujący od około połowy XVII do połowy XIX w. (cerkwie prawosławne wznoszone po 1875 r. również zakładano na tym planie). W tym wieku pojawiły się także plany obce budownictwu cerkiewnemu, nawiązujące do układów łacińskich: dwudzielne i jednoprzestrzenne. Pierwszym obiektem drewnianym wzniesionym na łacińskim planie jednoprzestrzennym była cerkiew w Czerniejowie (1728); na planie dwudzielnym powstały cerkwie w Deputyczach i Pniównie. Układ cerkwi w Czuczycach i Świerżu nie jest dokładnie znany (dwudzielne lub jednoprzestrzenne). Do 1850 r. na planie jednoprzestrzennym założono II cerkiew w Świerszczowie i III cerkiew w Rudzie (dwudzielną lub jednoprzestrzenną). Od około połowy XVIII do połowy XIX w. w dawnym powiecie chełmskim wzniesiono ogółem 36 cerkwi drewnianych, z których siedem założono na planach łacińskich. Wpływy łacińskie w typach planów cerkwi drewnianych były zatem znikome.

Aby w pełni uchwycić zasięg latynizacji, badania należy rozszerzyć o obiekty murowane. Wszystkie cerkwie murowane wznoszone w XVIII i 1. połowie XIX w. zakładano na planach łacińskich. Najwcześniej, bo już w 2. połowie XVII w., powstała dwudzielna cerkiew w Spasie (obecna nazwa wsi Podgórze)⁷⁷. Więcej takich cerkwi wzniesiono w XVIII w.⁷⁸: w Chełmie katedrę na planie krzyża łacińskiego z dwuwieżową fasadą (1735–1756), cerkiew dwudzielną w Klesztowie (1772) i jednoprzestrzenną w Wojsławicach (1771), najwięcej jednak w 1. połowie XIX w.⁷⁹: w Rejowcu (1805), Rakołupach (ok. 1805), Turowie (1840), Pławanicach (1828), Kamieniu (1832), Rostowie (1840), Pokrówce (1847) i Cycowie (1849) – wszystkie dwudzielne. Budownictwo murowane, w odróżnieniu od drewnianego, całkowicie odeszło od układu trójdzielnego na rzecz planów łacińskich.

2. Zmiany w liturgii greckokatolickiej zatwierdzone na synodzie zamojskim (1720 r.) pociągnęły za sobą nową organizację wnętrza cerkwi. Przede wszystkim nie instalowano ikonostasów, nie odważono się jednak na odsłonięcie części ołtarzowej. Rozwiązaniem kompromisowym było ustawianie między prezbiterium a nawą ścianki-przegrody, która mogła wypełniać całą przestrzeń (jak np. w Świerszczowie) lub sięgać do około połowy wysokości budynku (jak np. w Czerniejowie). Przed przegrodę wystawiono ołtarz główny, a po jego obu stronach umiesz-

⁷⁷ KZSP, t. VIII, z. 5, s. 43.

⁷⁸ Tamże, s. 19 (Chełm); s. 32 (Klesztów); P. S y g o w s k i, *Dawna cerkiew parafialna greckokatolicka p.w. św. Eliasza w Wojsławicach woj. chełmskie*, Lublin 1982 (mps w Pracowniach Konserwacji Zabytków w Lublinie).

⁷⁹ APL, ChKGK, sygn. 1131, k. 286 (Rejowiec); k. 298 v. (Rakołupy); APL, ChZD, sygn. 1291, b.k. (pozostałe obiekty).

czano ołtarze boczne. Na ścianie prawdopodobnie zawieszano ikony. Dobór ikon w ołtarzach wydaje się być podyktowany nawiązaniem do programu ikonograficznego ikonostasu, a przynajmniej do jego najniższego rzędu. Ponadto do wnętrza cerkwi wprowadzono elementy łacińskie, jak ambony, konfesjonały, ławki, a niekiedy również organy. Zatem w urządzeniu wnętrza cerkwi unickich obserwuje się rozwiązanie kompromisowe, łączące tradycję wschodnią z nowymi wzorami łacińskimi.

Badania J. Kowalczyka poświęcone latynizacji budownictwa greckokatolickiego w Rzeczypospolitej w XVIII w.⁸⁰ wykazały, że zarzucone zostały tradycyjne układy trójdzielne i krzyża greckiego na rzecz planów łacińskich. Zaczęto wprowadzać układy podłużne, bazylikowe, na planie krzyża łacińskiego, a liczbę kopuł zredukowano z trzech do jednej. Takie rozwiązania zastosowano m.in. w katedrach w Chełmie, św. Zofii w Płocku, św. Jura we Lwowie oraz w kościołach bazylianów w Berezwechu i Białej Podlaskiej. Ich wnętrza zostały urządzone według wzorów łacińskich. Ołtarze nie różniły się formą i programem ikonograficznym od ołtarzy łacińskich. Otrzymały bogatą strukturę architektoniczną, często były murowane, marmoryzowane, operowały światłocieniem, rzeźbami pełnoplastycznymi. Jednak powyższe ustalenia, niewątpliwie słuszne w odniesieniu do znaczących rangą obiektów znajdujących się w dużych ośrodkach miejskich, nie znajdują potwierdzenia w przypadku obiektów wznoszonych w małych ośrodkach (miasteczka i wsie). Cerkwie parafialne nie posiadają ani tak bogatych planów, ani wnętrza. Bezpośrednich inspiracji dostarczały im zapewne prowincjonalne kościoły, zwykle zakładane na planach dwudzielnych bądź jednoprzestrzennych. Również w urządzeniu wnętrza cerkwi parafialnych nie zerwano całkowicie z tradycją wschodnią. Widoczna jest tendencja do pogodzenia nowych wzorców łacińskich ze wschodnimi.

3. Przeprowadzone badania wykazują, że od początku XVIII do 2. połowy XIX w. na terenie dawnego powiatu chełmskiego sztuka greckokatolicka w znacznym stopniu uległa latynizacji. Wpływy łacińskie szczególnie silnie zaznaczyły się w urządzeniu wnętrza świątyń. W stosowanych rzutach i bryłach cerkwi wznoszonych w tym czasie zauważa się tradycyjność budownictwa drewnianego, budownictwo murowane natomiast całkowicie przyjęło plany łacińskie.

Latynizacja objęła całą diecezję chełmską, której dawny powiat chełmski stanowił północno-zachodnie obrzeże. W XVIII w. wpływy łacińskie widoczne są także w pozostałych diecezjach unickich Rzeczypospolitej. Czy latynizacja w jednakowym stopniu objęła sztukę unicką w innych diecezjach? Problem jest skomplikowany i wymaga szczegółowych badań, osobno dla każdego biskupstwa. Dla porównania wybrałam dwie diecezje: chełmską (na przykładzie dawnego

⁸⁰ K o w a l c z y k, dz. cyt., s. 352–359.

powiatu chełmskiego), najbardziej wysuniętą na zachód, i włodzimierską, sąsiadującą z diecezją chełmską od wschodu. Badania budownictwa cerkiewnego w diecezji włodzimierskiej nie są kompleksowe i mają na celu bardzo ogólną orientację w zagadnieniu. Uwzględniłam zaledwie kilka obiektów położonych w dekanatach poleskim, brzeskim i włodawskim⁸¹, a analizę przeprowadziłam na podstawie wizytacji z lat 1720–1726⁸².

Zdecydowaną większość cerkwi wzniesiono na planie trójdzielnym, z dzwonnica nad babińcem. Wśród tych obiektów tylko jeden – cerkiew Ducha Świętego w Kodniu z początku XVI w. – założono na łacińskim planie dwudzielnym w stylu gotyckim, a jej wnętrze otrzymało wyposażenie całkowicie łacińskie. W urządzeniu wnętrz pozostałych świątyń zauważa się różnice w stosunku do cerkwi z terenu dawnego powiatu chełmskiego. Nawę od prezbiterium oddzielał ikonostas, którego program został zredukowany do trzech dolnych rzędów. Zachowano rząd ikon z grupą Deesis w otoczeniu apostołów⁸³ lub bez nich⁸⁴, niekiedy z prorokami⁸⁵, niżej, pośrodku, umieszczano ikonę św. Weroniki⁸⁶ lub Ostatniej Wieczerzy⁸⁷, a horyzontalnie zawieszano małe ikonki, zwane prażdnikami, w najniższym rzędzie pośrodku instalowano carskie wrota, a symetrycznie, po ich obu stronach, wrota diakońskie (w źródłach nazywane "sywierne")⁸⁸, pomiędzy otworami drzwiowymi zawieszano ikony namiestne oraz najczęściej św. Mikołaja i patrona. Za ikonostasem ustawiany był żertwiennik. Ołtarz główny wysunięty był przed ikonostas, a po jego bokach instalowano trzy lub cztery ołtarze boczne. Zwykle przy południowej ścianie nawy (jeśli cerkiew była orientowana) ustawiano klisos dla diakona, a w zachodniej części nad wejściem – chór muzyczny. Ponadto w nawie znajdowały się chrzcielnica, ambona, konfesjonał i ławki.

Gdy zestawimy wybrane przykłady cerkwi z diecezji włodzimierskiej z cerkwiami w dawnym powiecie chełmskim, okaże się, że w tym samym czasie (do około połowy XVIII w.) wnętrza cerkwi usytuowanych na wschodnich terenach Rzeczypospolitej zachowały wyposażenia niemal w pełni zgodne z tradycyjnym

⁸¹ APL, ChKGK, sygn. 780 (wizytacje z lat 1720–1726): d e k a n a t b r z e s k i – k. 227 (Kodeń, cerkiew św. Michała); k. 228 (Kodeń, cerkiew św. Ducha); k. 230 (Zabłocie); k. 231 (Zbuńsk); k. 233 (Żeszczynka); k. 233 v. (Wisznice); d e k a n a t p o l e s k i – k. 239 (Radwanice); k. 240 (Czerniany); k. 240 v. (Doropijewicze); k. 243 (Zamszany); d e k a n a t w ł o d a w s k i – k. 261 (Włodawa); k. 263 (Otrocz); k. 264 (Orzechów); k. 265 (Czersk); k. 268 (Sławatycze); k. 270 (Hańsk).

⁸² APL, ChKGK, sygn. 780, k. 227–270.

⁸³ Tamże, k. 230 (Zabłocie); k. 231 (Zbuńsk).

⁸⁴ Tamże, k. 233 (Żeszczynka); k. 262 (Ołtusze).

⁸⁵ Tamże, k. 233 v. (Wisznice); k. 227 (Kodeń, św. Michała).

⁸⁶ Tamże, ks. 262 (Ołtusze); k. 265 (Czersk); k. 243 (Zamszany).

⁸⁷ Tamże, k. 261 (Włodawa).

⁸⁸ We wszystkich obiektach.

programem wschodnim, natomiast cerkwie w diecezji chełmskiej (najbardziej wysuniętej na zachód) w znacznie większym stopniu odeszły od tradycyjnego programu. Nie można jednak mówić o całkowitym zerwaniu z programem wschodnim. Powszechne stosowanie przegrody między nawą a prezbiterium, będącej reminiscencją ikonostanu, wskazuje na duchową kontynuację tradycji wschodniej.

4. Jakie czynniki złożyły się na latynizację sztuki greckokatolickiej w diecezji chełmskiej? Przyczyn tego zjawiska należy upatrywać głównie na dwóch płaszczyznach, wzajemnie na siebie oddziałujących: w znaczeniu synodu zamojskiego, na którym zatwierdzono zmiany w liturgii zbliżające obrządek greckokatolicki do łacińskiego, oraz w przemieszczaniu kulturowym elementów wschodnich i łacińskich. Elementy łacińskie przenikały za pośrednictwem wielu różnych czynników, z których zwrócimy uwagę tylko na niektóre, naszym zdaniem najważniejsze. Jeden z nich to działalność chełmskich biskupów greckokatolickich⁸⁹ (np. F. Wołodkiewicza, M. Ryły, F. Szymborskiego), wielkich zwolenników i propagatorów unii. Większość z nich (trzynastu spośród piętnastu) odbyła studia teologiczne w Rzymie (kilku doktorskie), w czasie których bezpośrednio stykali się z wzorami łacińskimi lub łacińsko-polskimi. Równie istotne znaczenie posiadało zapewne prawo kolatorstwa przysługujące właścicielom wsi, w większości Polakom-katolikom. Przy budowie cerkwi zatrudniane były grupy lub warsztaty budowlane wznoszące także kościoły. Ważny wydaje się być również czynnik polityczny: w zaborze rosyjskim, poddanym rusyfikacji, łączenie się unitów z łacinnikami było działaniem samoobronnym przed narzuceniem prawosławia; w zaborze austriackim, gdzie Rusini mieli zagwarantowaną wolność wyznania, narodził się ruch nacjonalistyczny o bardzo silnym nastawieniu antypolskim, podsycany dodatkowo przez zaborcę.

WOODEN ORTHODOX CHURCHES IN ŚWIERSZCZÓW
AGAINST THE BACKGROUND OF GREEK CATHOLIC ARCHITECTURE
FROM THE 18TH TO THE 2ND HALF OF THE 19TH CENTURY
IN THE FORMER CHEŁM DISTRICT

S u m m a r y

In the village of Świerszczów in the former Chełm district (at present Chełm voievodship) the following wooden Orthodox churches functioned there: not preserved, conventionally defined as Orthodox church I (mentioned for the first time in 1510 – Orthodox, from 1596 on as Greek Catholic, demolished after 1797) and Orthodox church II – preserved (erected in 1801, initially as Uniate church, from 1875 as Orthodox and from 1921 as Roman-Catholic). Orthodox I was triple with a belfry above the porch. In the region under investigation

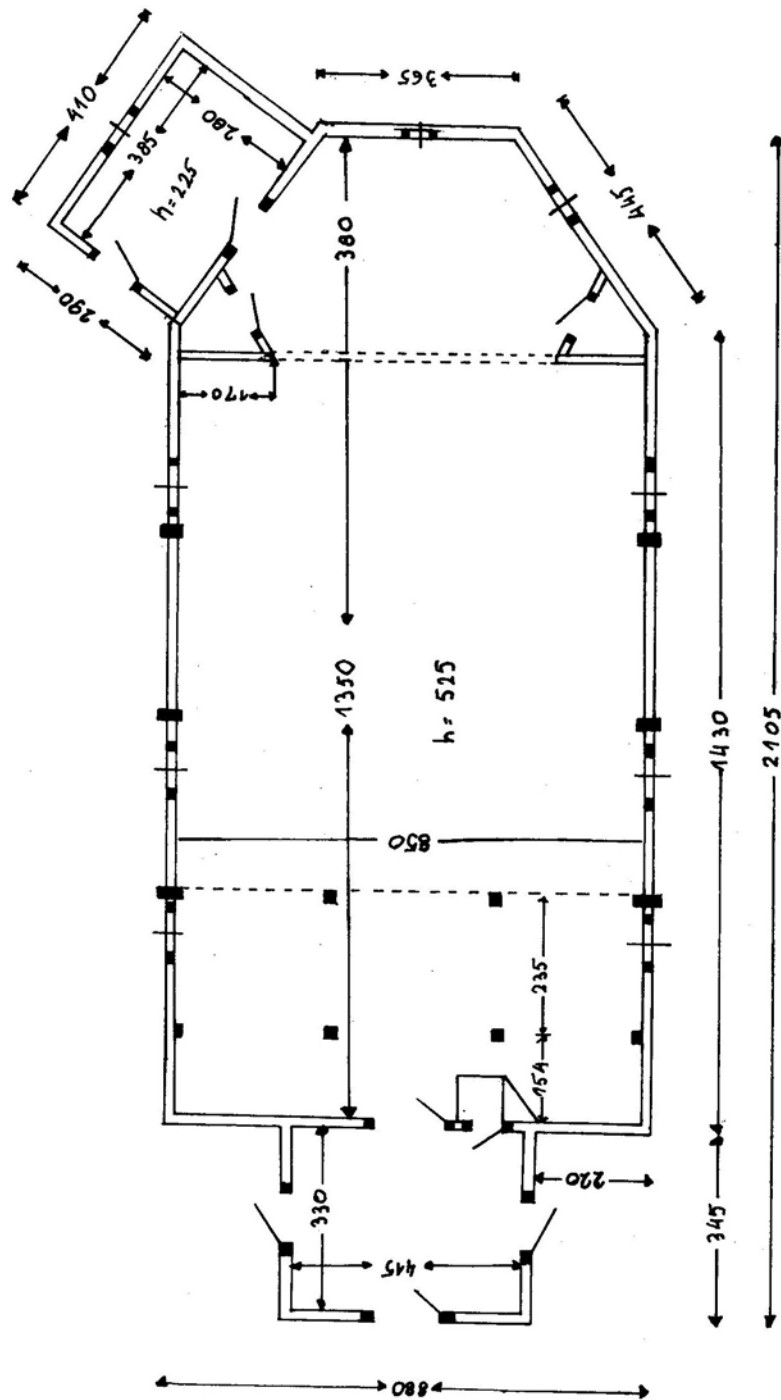
⁸⁹ Bienkowski, dz. cyt. s.

this kind of view and mass were commonly employed in the wooden Orthodox architecture until ca. the 1750s. From the half of the 18th cent. they started to construct triple Orthodox churches with a detached belfry; this type of church was most often used till ca. 1915. Orthodox church II in Świerszczów was built in one-dimensional plan. In the same plan, earlier in 1728, the Orthodox church in Czerniejów was built. The one-dimensional arrangement did not occur in the traditional Orthodox architecture (except in buildings of a lower rank, eg chapels), similarly to two-dimensional plan. They were, however, characteristic of Latin architecture. In the 2nd half of the 18th century a few two-dimensional Orthodox churches were built (in Pniówno, Depułyce, Czulczyce II and Swierze III, Rydza). The latter three could have one-dimensional plan. Generally, from the 1750s to the 1850s 36 wooden Orthodox churches were built in the former Chełm district, of which 7 in other than three-dimensional plans.

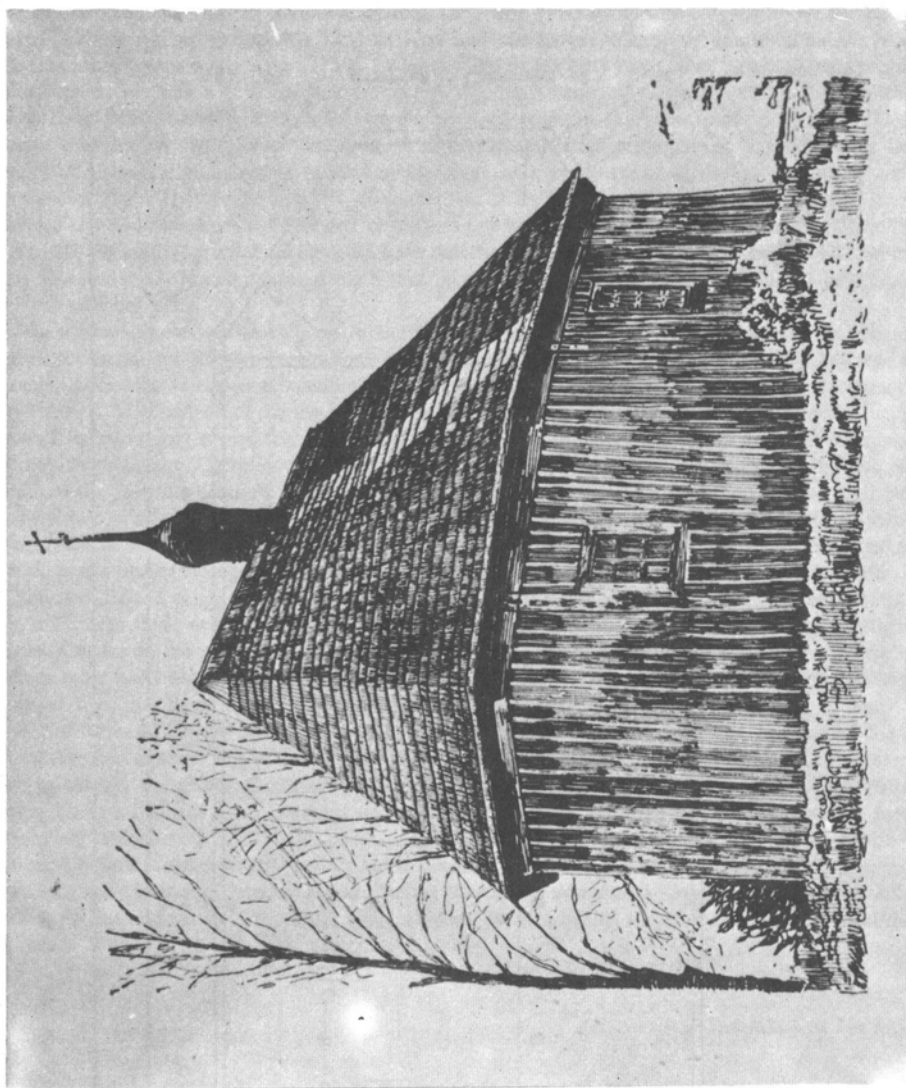
We notice some essential changes in the arrangement and furnishings of the churches interior in relation to traditional Eastern realization. It was Zamość Council (1720) which played a key role here, because it permitted to unveil the main altar. The result of which was a new arrangement of the east part of the church. The analysis of the sources proves that in the region under investigation they did not dare to unveil the altar part completely: Instead of iconostas they employed a wooden partition reaching half of the bulding's height (Czerniejów) or filling the wheel space (Świerszczów II). The main altar was placed in front of the partition (or built in it) and on both sides there were side altars; there was no altar behind the partition. There were icons hanging no the altars whose arrangement was identical with the arrangement of the lowest row of iconostas (complete, arranged in five rows). In such "iconostas" there were no czar's or deacon's gates. In the nave there were, alien to Eastern tradition, pulpit, confessional and benches. Even a rough analysis of the interior of the churches from Włodzimierz diocesis shows that Latin influences there were considerably weaker than in the part of Chełm diocesis under investigation, especially as far as the realization of the east part is concerned. And so: iconostas with the czar's and deacon's gates had only three rows; there was an altar behind it, the arrangement of the main altar did not differ. One may draw a conclusion that the farther eastward the stronger Latin influence was.

In the former Chełm district Latin influences were particularly strong in the 2nd half of the 18th century. We can observe this proces up to the 1840s, when the czar's authorities took the first steps in order to abolish the Greek Catholic rite. The brick architecture was more receptive to new patterns, because Latin influences were apparent not only in the interior but also in views, contrary to wooden architecture which used traditional plans and changes in the interior. One has to emphasize that prominent buildings were erected mainly at the suggestion of bishops who were proponents of the union. These buldings-Orthodox churches (eg in Chełm) thoroughly dominated Latin forms (not only as far as interiors go but also views of the Latin cross, ellipses, etc.). Actually, they resemble baroque and rococo churches.

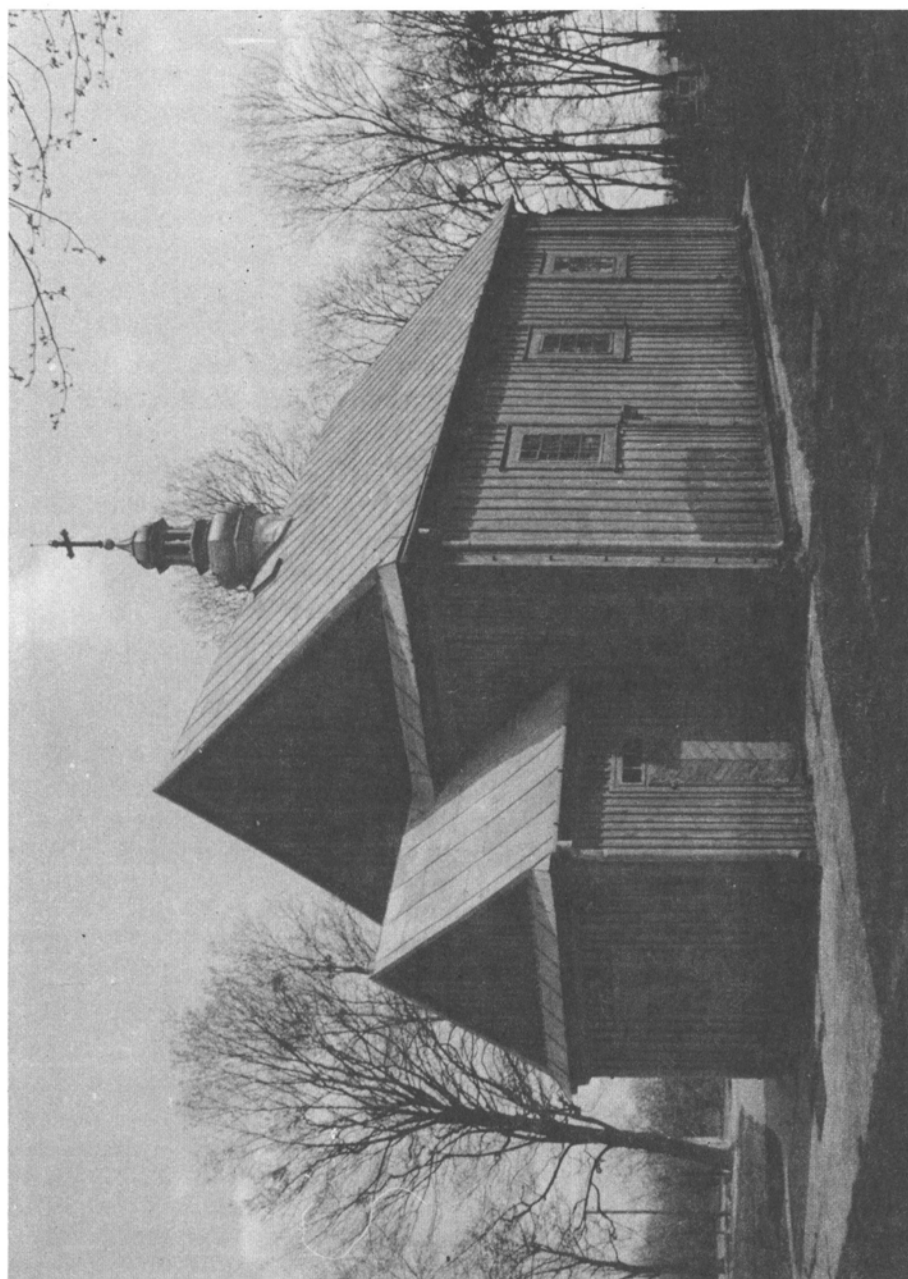
Translated by Jan Klos



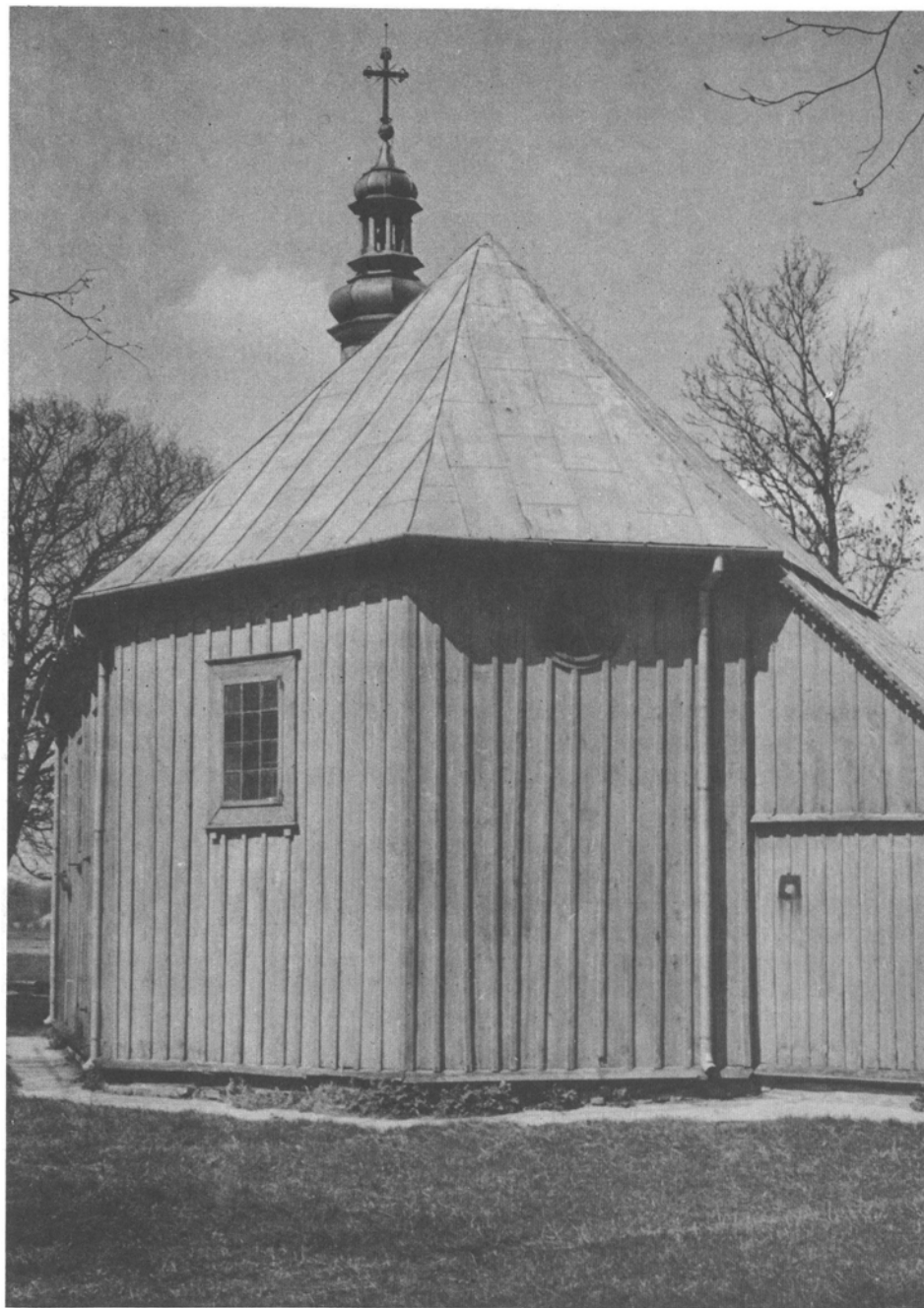
1. Świerszczów. Cerkiew I. Rzut przyziemia. Rys. J. Górak (1969)



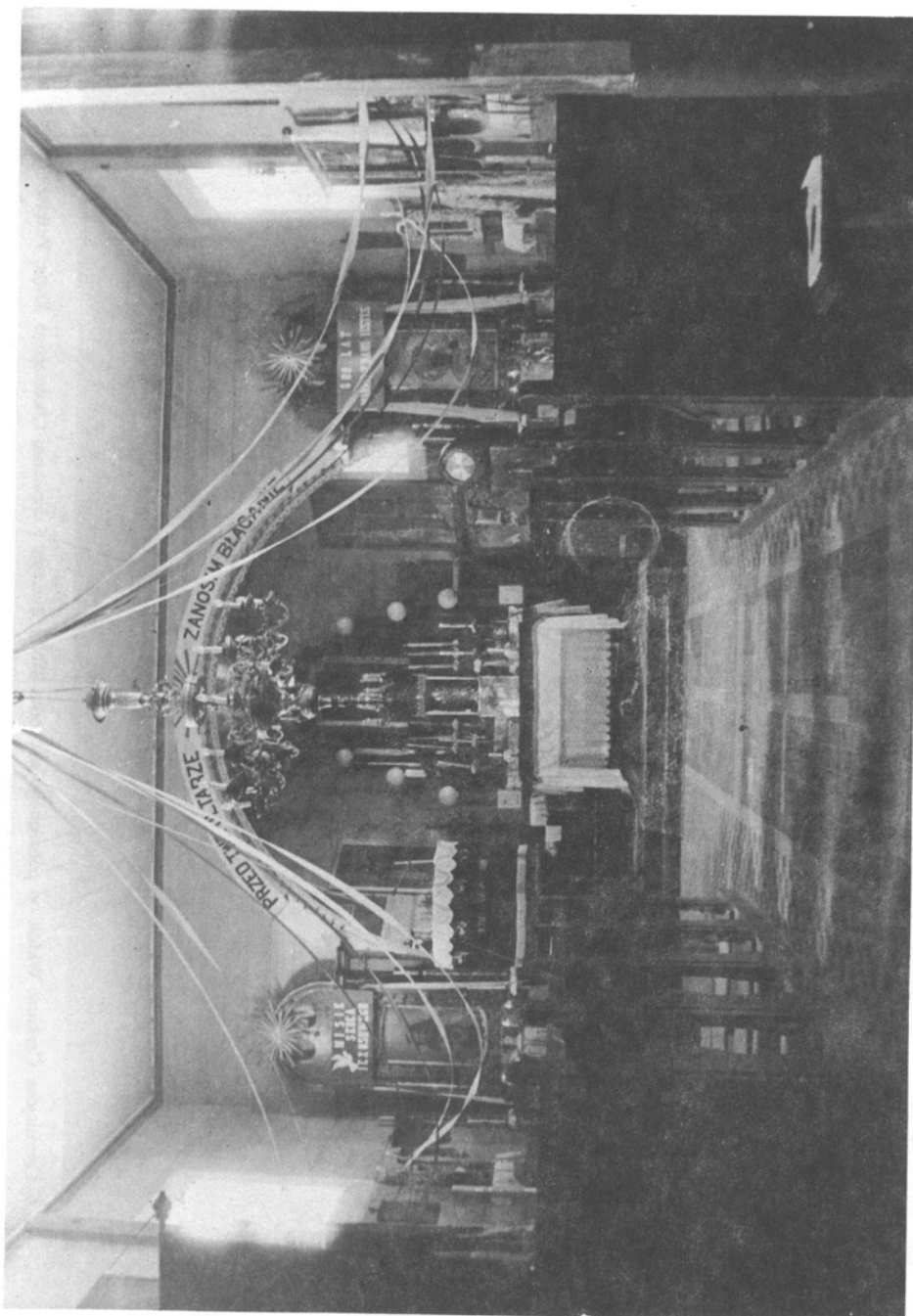
2. Świerzczów (?) II cerkiew,
widok od północnego wschodu,
w: *Wies i miasteczko. Materiały
do Archeologii Polskiej*, t. I,
Warszawa 1916, fot. J. Gótrak



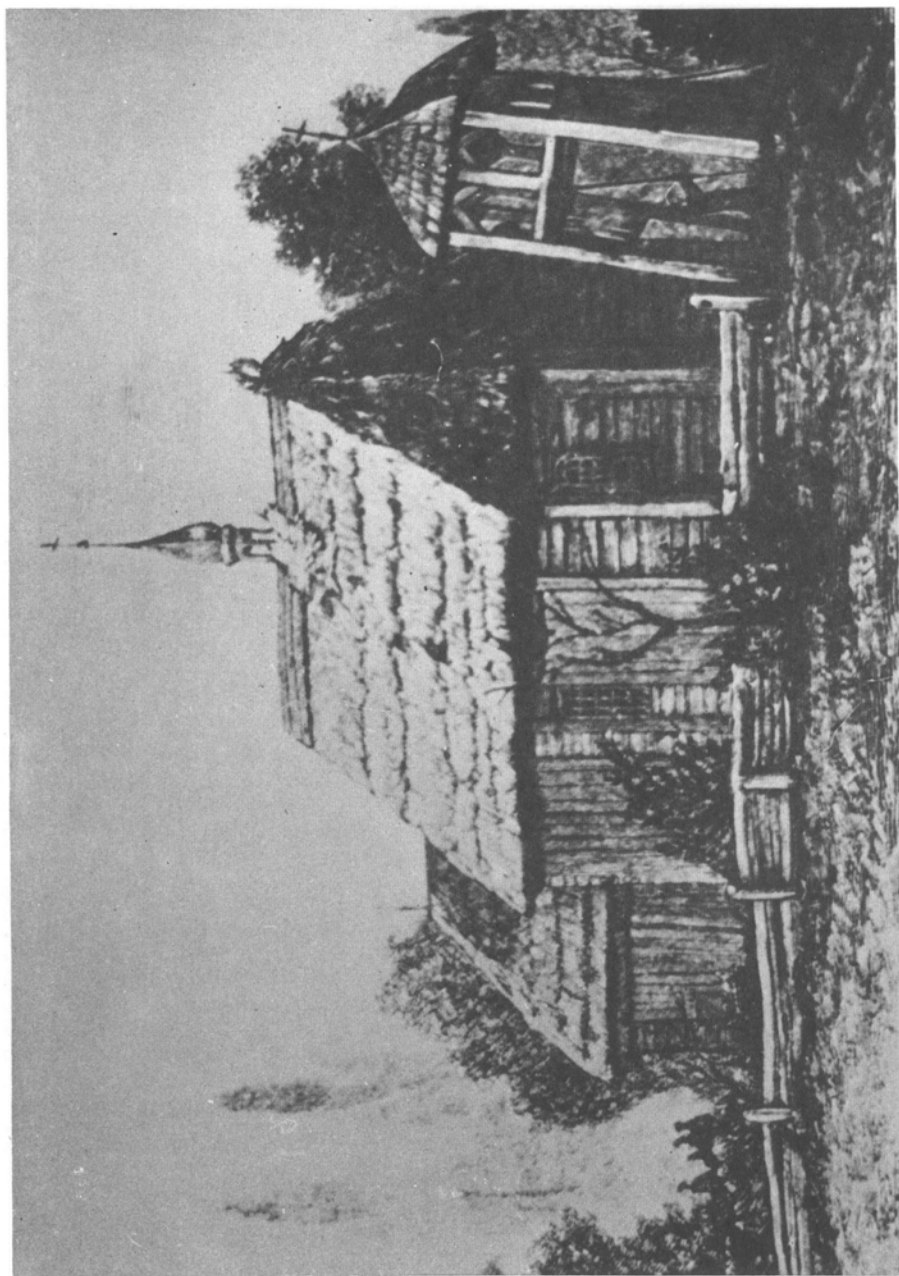
3. Świerszczów. Cerkiew. Widok od południowego zachodu, fot. P. Sygowski (1966)



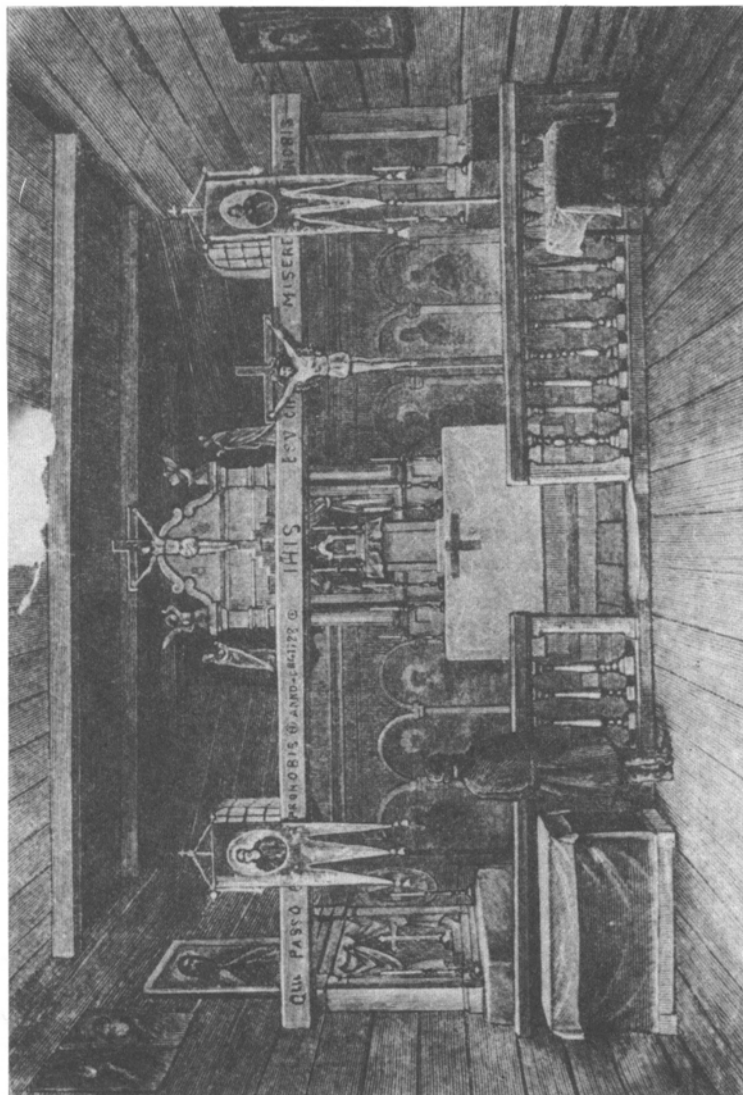
4. Świerszczów. Cerkiew. Widok od wschodu, fot. Z. Birkholtz (1985)



5. Świerszczów. Cerkiew. Wnętrze – widok na część wschodnią, fot. P. Sygowski (1986)



6. Czerniejów. Cerkiew. Widok od północnego wschodu, MNG, *Swiatyni i drewnosti Chobnaskago Kraja*, Petersburg 1888, s. 61



7. Czermiejów. Cerkiew. Wnętrze – widok na część ołtarzową (północną), MNG, *Świątyni i drewności Chołmskiego Kraja*, Petersburg 1888, s. 62. Fot. P. Maliszewski