

ANNA PETRÍKOVÁ
MAŁGORZATA WIDEL-IGNASZCZAK

ЭМОТИВНО-ОЦЕНОЧНЫЙ ДИСКУРС
ПРАВОСЛАВНОГО СВЯЩЕННИКА
КАК ЯЗЫКОВОЙ ЛИЧНОСТИ
(НА ОСНОВЕ АНАЛИЗА ПРОПОВЕДИ
ПРОТОИЕРЕЯ ДИМИТРИЯ СМИРНОВА)

ВВЕДЕНИЕ

В центре исследований современной антропоцентрической лингвистики находится личность субъекта речи как носителя специфической точки зрения на мир. Для многих методов лингвистических исследований концепция человека в языке представляется естественной точкой отсчета по отношению к анализируемым языковым явлениям и объектам. Принцип антропоцентризма в лингвистике доказывает, что достижение адекватного представления о сущности языка возможно только при условии исследования сущности человека, осознающего себя, свое место в мире и свою роль в практической деятельности (Sitarski 419). Проблема отражения индивиду-

АННА ПЕТРИКОВА, кандидат наук, доцент – Прешовский университет в Прешове, Фило-софский факультет, Институт русистики; адрес: ul. 17. Novembra, č. 1, 080 01 Prešov, Словацкая Республика; e-mail: anna.petrikova@unipo.sk; ORCID: <https://orcid.org/0000-0003-0949-7167>.

ANNA PETRÍKOVÁ, PhD, doc. – Prešovská univerzita v Prešove, Filozofická fakulta, Inštitút rusistiky; korešpondenčná adresa: Ul. 17. novembra č. 1, 080 01 Prešov, Slovenská republika; e-mail: anna.petrikova@unipo.sk; ORCID: <https://orcid.org/0000-0003-0949-7167>.

МАЛГОЖАТА ВИДЕЛ-ИГНАШЧАК, кандидат филологических наук – Люблинский католический университет Иоанна Павла II, Институт языкознания, Кафедра переводоведения и славянских языков; адрес: Aleje Racławickie 14, 20-950, Lublin; e-mail: mwidel@kul.lublin.pl; ORCID: <https://orcid.org/0000-0001-9250-1774>.

MAŁGORZATA WIDEL-IGNASZCZAK, doktor filologii – Katolicki Uniwersytet Lubelski Jana Pawła II, Instytut Językoznawstwa, Katedra Translatoryki i Języków Słowiańskich; adres do korespondencji: Aleje Racławickie 14, 20-950 Lublin; e-mail: mwidel@kul.lublin.pl; ORCID: <https://orcid.org/0000-0001-9250-1774>.

альных качеств человека в речевом произведении изучается специалистами таких областей наук, как психолингвистика, интерактивная социолингвистика, теория коммуникации, когнитивная и социальная психология, социальная культурология. Актуальным является выявление специфических языковых черт, интенций, которые выбирает личность говорящего с учетом его социокультурного статуса и фактора адресата. Решая данную проблему, целесообразно применять знания теории дискурса, семантики и прагматики языкового общения. Швейцарский лингвист, Шарль Балли, один из первых в труде «Французская стилистика» представил понятие «дискурс» как речь, которая неотделима от говорящей личности и ее переживаний: «Даже самые отвлеченные вещи предстают в речи пропущенными сквозь призму наших нужд, потребностей и желаний в смутном свете субъективного восприятия» (Balli 328). Проектируя сказанное на религиозный дискурс, констатируем, что переживания говорящего (верующего) чаще всего направлены на сакральный мир: на Господа Бога, Святую Троицу, Иисуса Христа, Богородицу, святых апостолов, пророков и другие трансцендентные объекты. Наблюдения показывают, что верующий *Homo Mysticus* (человек мистический)¹, находясь в конфликтной ситуации, реагирует на эмоции гнева, раздражения, выраженные в форме эмотива (Shakhovskiy 2009), умиротворенным способом. Чаще всего его действия строятся по принципу когнитивной обработки поступающих сведений:

1. восприятие эмоции как сигнала о напряжении в психике,
2. декодирование данного сигнала,
3. установление причины,
4. поиск уважительного эмотива в виде реакции или же иной формы речевого взаимодействия:

1) способ – молчание как одна из форм невербальной реакции на отрицательный языковой сигнал, затем – подвиг молитвы (вербальная реакция),

2) способ – вербальная реакция – молитва (коммуникация с сакральным миром), затем следует разговор с собеседником в поиске «обратной связи» (общение с профанным миром).

Все это, в конечном итоге, восстанавливает гармоничное отношение коммуникантов, устраняется риск агрессивного общения на уровне мышления, языка, речи и коммуникации.

¹ Языковую личность в данном случае формирует его мистический христианский опыт. Считается, что христианская мистика – это опыт непосредственного переживания соединения с Богом.

Целью данного исследования является выявление языковых средств, характерных для эмотивно-оценочного дискурса православного священника Димитрия Смирнова как языковой личности².

Мы предполагаем, что выбор языковых средств больше связан с личностными качествами священника, его индивидуальным способом восприятия профанных коммуникативных ситуаций с одной стороны, и с его погружением в сакральную сферу³, поскольку эмоциональное состояние говорящего во время богослужения спокойное, умиротворенное. Святитель Иоанн Златоуст пишет об этом состоянии, то есть о трансформации личности в момент посещения храма, так:

Хочешь узнать, что такое Церковь и в чем состоит чудодейственность Церкви? Это довольно просто. Войди в храм и виждь: в храме волки превращаются в овец; входит разбойник, а выходит преподобный; входит гневливый, а выходит кроткий; входит человек, а выходит ангел. Да что я говорю: ангел! Входит человек, а выходит из него бог по благодати. (Limasol'skiy, онлайн).

МЕТОДОЛОГИЧЕСКИЕ ПРЕДПОСЫЛКИ ИССЛЕДОВАНИЯ

Дискурс порождает текст, который отображает взаимодействие людей при создании информационной среды в определенной сфере деятельности⁴.

² *Языковая личность* одно из центральных терминов антропоцентрической лингвистики. Разработчиком термина является Ю. Караулов. Под языковой личностью он понимает «совокупность способностей и характеристик человека, обуславливающих создание и восприятие им речевых произведений (текстов), различающихся степенью структурно-языковой сложности, глубиной и точностью отражения действительности, определённой языковой направленностью» (Karaulov 245). О трактовке данного термина в работах основателей теории языковой личности и перспективах использования актуального терминологического обозначения - см. Ivantsova 24-32 и Azarova 169-181.

³ «Религиозная сфера в своей сути построена на сфере *sacrum* в отличие от остальных сфер общения, генерирующих сферу *profanum*» (Mlacek 17).

⁴ Александр Киклевич утверждает, что сфера общения является понятием более низкого уровня абстракции и она обусловлена видом деятельности и типом межличностных контактов. Сферы общения формируются в зависимости от общегосударственных, региональных, местных, семейных, ритуальных, профессиональных и других отношений (Kiklewicz 23). Автор подчеркивает, однако, что: «Błądny charakter traktowania dyskursu jako sfery komunikacji społecznej i traktowania sfery komunikacji społecznej jako dyskursu jest oczywisty chociażby ze względu na szeroko rozpowszechnione pojęcie analizy dyskursu nie dotyczy ono całego obszaru teleologicznie i instrumentalnie spójnej i wyspecjalizowanej działalności zespołowej oraz instytucjonalnej, czyli takich obszarów jak ekonomika, oświata,

Социально детерминированным типом коммуникативного дискурса является религиозный дискурс, который мы понимаем как многоуровневое информационно-дискурсивное образование, имеющее план выражения (информацию, языковые единицы, созданные в определенном месте в определенное время) и план содержания (профанные и сакральные факты; семантические признаки; коммуникативно-информационный компонент). В рамках исследования религиозного дискурса мы можем говорить о существовании религиозного дискурса христианства, религиозного дискурса ислама, иудаизма и т.п.

Предметом нашего интереса является религиозный дискурс христиан, в связи с этим христианский дискурс мы определяем как специфический институциональный тип коммуникации, обусловленный социальными функциями партнеров и регламентированный по содержанию, форме, механизму фиксации сакрального познания, на основе которого формируется поведение соответствующее воцерковленному человеку и его живой вере. Дискурс данного типа включает в себя собственный мистический опыт⁵, связанный с внутренней речью, коммуникацией с Богом. Данный опыт обуславливает специфический тип мышления, который Г.В. Гриненко также условно называет «мистическим и для которого имеет место особая логика» (4).

Таким образом, при дискурсивном анализе возникает вопрос взаимодействия дискурсов. В центре внимания находятся отношения субдискурсов в составе дискурса высшего порядка, которым является дискурс христианства. Различным христианским конфессиям соответствует определенный тип религиозного дискурса, поскольку в когнитивной, коммуникативной, прагматической структуре составляющих отдельного типа дискурса существуют немногочисленные, но важные отличия, связанные с принципами реализации наиболее существенного компонента речевого акта - иллокутивного смысла. Иллокуция – это речевая деятельность, которая изменяет существующую социальную реальность. Таким образом экспрессивные

medycyna, technika, religia, życie prywatne itd., lecz realnych „obiektów”, jakimi są formy aktywności ludzkiej (w szczególności międzyludzkiej) za pośrednictwem systemów znakowych (...) (Kiklewicz 30)». Таким образом, анализ формально-лингвистического уровня дискурса может способствовать созданию общих концепций, касающихся конкретной сферы социальных отношений (Kiklewicz 23).

⁵ О мистицизме в православии писал митрополит Иларион (Алфеев), обращая внимание на происхождение термина и его понимание в христианском богословии как религиозного опыта, «который основан на встрече человека с Богом лицом к лицу – таинственной и сверхъестественной встрече с Реальностью, превышающей всякое человеческое восприятие» (Iarion (Alfeev)),

иимпрессивные функции (иллокутивные акты) субъективны и зависимы по своей природе. Используя их, отправитель выражает свое индивидуальное, зависящее от интерактивной системы, в которой происходит акт, отношение к представленной реальности (Hebrajska 94–95). Проектирование современного дискурса христианства частично изображено в следующей таблице:

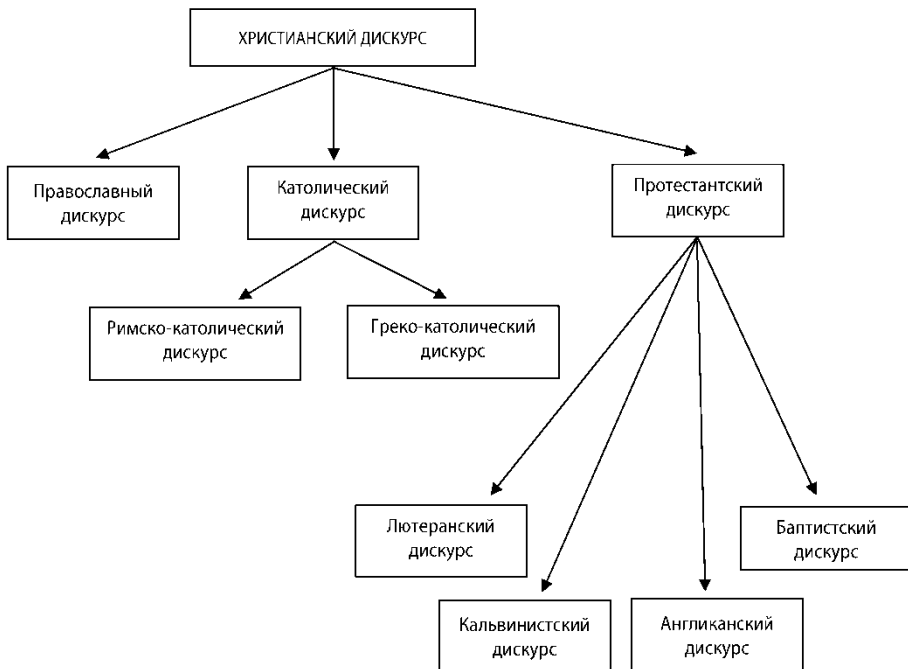


Таблица № 1. Структура религиозного дискурса христианства.

Основным критерием структурирования дискурса высшего порядка и субдискурсов является конфессиональная принадлежность личности. Однако, пространство исследования этим не ограничено. Специфика структуры может быть обусловлена и изучением предметной области религиоведения и теологии. Согласно рассуждениям А.М. Прилуцкого, Л.Е. Андреевой для определения специфики религиозного дискурса необходимо «проанализировать парадигмообразующие установки мировосприятия, определяющие методы соответствующих, религиоведческих и теологических – исследований» (Prilutskiy i Andreyeva 161).

Анализируя конкретную языковую личность, важно задействовать термин «эмотивно-оценочный дискурс языковой личности (ЭОДЯЛ)», который

является составной частью дискурса в целом (Makarov 2003). Таким образом, под ЭОДЯЛ можно понимать систему речепроизводства и текста как его результата, в котором задействован индивидуальный язык, предназначенный для выражения мыслей языковой личности в устном или письменном виде, для интерпретации действительности в аксиологически-эмоциональном плане, который реализуется с задействованием эмотивно-оценочной лексики (Teliya i Grafova 1991). Выбор тех или иных языковых средств обусловлен многими критериями, например, такими как: профессиональная сфера деятельности личности; социальный статус; возраст, пол, страна проживания, менталитет, образование, а также эмоциональное состояние человека, его личностные свойства.

Исследуя результаты взаимодействия христианского дискурса и эмотивно-оценочного дискурса духовного представителя Православной Церкви, мы опираемся и на опыт словацких лингвистов (Mlacek 2012, ср. Slančová 2007). Нам близка концепция прешовской исследовательницы Даниэлы Сланчовой, которая, анализируя структурализм, прагмалингвистический подход, аксиологическое, семиотическое, когнитивное и статистическое направления в лингвистике, выделяет отправную точку в понимании стиля. Она исходит из коммуникативной или, в более широком смысле, интерактивной основы стиля: «Стиль – это индивидуализированный способ вербальной интеракции, который реализуется в конкретном речевом акте» (Slančová 120). Опираясь на критерий индивидуальности, Д. Сланчова выделяет понятие «индивидуальный стиль» и определяет его как «обобщенные индивидуальные стилиевые знаки обусловленные такой/ ими конфигурацией/-ями основных единиц стиля⁶, которые характерны автору одного текста» (Slančová 121). Работая в русле Д. Сланчовой, можно составлять коммуникативный реестр одной языковой личности или определенной социальной группы.

Итак, при выделении ЭОДЯЛ мы опираемся на следующие критерии: 1) критерий индивидуальности (реализуется при помощи дейктических средств языка), 2) аксиологически-эмоциональный критерий (проявляется в виде эмотивно-оценочной лексики (ЭОЛ)). Подтверждение нашей предпосылки находим в труде Н.С. Валгиной, которая пишет, что «индивидуальность проявляется в использовании оценочных, эмоционально окрашенных и экспрессивных речевых средств» (Valgina 147).

После определения предметной области исследования переходим к концептуальному уровню интерпретации дискурса с учетом концептов, кото-

⁶ Выразительные средства языка, в определении Д. Сланчовой – *štyléma* (Slančová 121).

рый важен с точки зрения теоретических обоснований исследования. По словам В.В. Дементьева в сознании человека существуют концепты определенного дискурса (Dement'uev 38), например, религиозного, бытового, политического, медицинского и т.д. Один и тот же концепт приобретает иные семантические компоненты – семы в разных дискурсах, например, в религиозном и медицинском или в юридическом и педагогическом дискурсах будут резонировать иные смыслы. В исследованиях по дискурсу часто используется понятие «личностной концептосферы» (Chanysheva 117). Содержательное пространство личностной концептосферы священника может состоять из идеосферы, т.е. любых знаний, имеющих количественные и качественные измерители, накопленных человечеством; аксиосферы, т.е. христианских ценностей (добро, милосердие, сочувствие, любовь, честность), эмоциосферы, т.е. эмоциональные переживания и использование эмотивов с семой *радость, уверенность, наслаждение, бесстрашие, страх, горе, ненависть*; социосферы, т.е. из социальных ролей, выполняемых священником⁷; рациосферы⁸. Итак, каждая из идеосфер может совмещать в себе черты национального, коллективного и индивидуального сознания, что отражается на выборе языковых репрезентаций концептов. В ракурсе дискурса языковой личности, а также когнитивно-лингвистических исследований, мы определяем концепт как элемент личностной концептосферы.

ИССЛЕДОВАТЕЛЬСКАЯ ПРОБЛЕМА

Объектом исследования является эмотивно-оценочный дискурс языковой личности протоиерея Димитрия Смирнова.

⁷ К. В. Алексин и Т. М. Крихтова выделяют 17 ролей, которые были сгруппированы в 5 категорий: «Служение в собственном приходе (Молодежный священник, Настоятель, Культурно-социальный работник, Строитель), Особенность прихода (Больничный священник, Монастырский священник, Сельский священник, Тюремный священник), Епархиальное послушание (Благочинный, Священник окормляющий военных), Место работы (Священник в православном университете, Чиновник, Директор школы), Особенность режима (Вечный студент, Священник по выходным, Священник на пенсии, Лидер малых групп)» (Aleksin i Krikhtova 85).

⁸ «Несмотря на то, что рацио предполагает наличие объективных фактов, многие священники по первому образованию физики, химики, инженеры, ядерщики, программисты и т.д. Исследуется также «рациональная теология» для того, чтобы «рационализировать» религиозные истины, адаптировав их к тем дискурсам, которые актуальны в образовании, науке, сознании «среднего человека». Эта адаптация зачастую исторически необходима» (Svetlov 7).

Предмет исследования – определение основного концепта христианского и эмотивно-оценочного дискурсов языковой личности и языковых средств его реализации.

В данной статье положены следующие дескриптивные исследовательские вопросы:

1. Какие языковые средства характерны для эмотивно-оценочного дискурса протоиерея Д. Смирнова?

2. Какой концепт является основным в проповеди протоиерея Д. Смирнова?

Мы придерживаемся тезиса относительно проповеди как одного из ядерных жанров христианского дискурса⁹, а также ЭОДЯЛ, выделяемого с учетом того, что Димитрий Смирнов выполняет множество сопролей: он является священнослужителем РПЦ, митрофорным протоиереем, общественным и церковным деятелем; настоятелем храмов и церквей, ведущим блога¹⁰, участником телепередач, бесед¹¹.

Эксерпция материала исследования была произведена из мультимедийного блога прот. Д. Смирнова (*Mul'timedijnyy blog protoiyereya Dimitriya Smirnova*), который наполнен разнообразными содержательными компонентами. Материалы расположены по темам: Церковь и мир; Проповеди; Вопросы и ответы; Гномы; Мозаика; Родительский клуб; Акафисты; Трансляции.

МЕТОДЫ ИССЛЕДОВАНИЯ

Основными методами исследования являются количественный и качественный анализы, семантический анализ текста, метод автоматической обработки текста. В процессе работы были задействованы следующие инструменты и платформы: оригинальный инструмент для исследования языка Sketch Engine, генератор слов, AOT.

⁹ В жанровой системе религиозного стиля Т. В. Ицкович, проповедь является протожанром данного стиля (Itskovich 124-181).

¹⁰ Мультимедийный блог протоиерея Димитрия Смирнова. <http://www.dimitrysmirnov.ru/blog/>, доступ 10.06.2021.

¹¹ «Беседы с батюшкой», «Диалог под часами», «Благовещение» (<https://biographe.ru/znamenitosti/dmitriy-smirnov>, доступ 11.05.2021), ср. Aleksin i Krikhtova 78-85.

РЕЗУЛЬТАТЫ КОЛИЧЕСТВЕННОГО И КАЧЕСТВЕННОГО АНАЛИЗОВ

Мы проанализировали афористический жанр языка, гному¹², и обнаружили, что из 136 заголовков 12 содержат в себе риторический вопрос. Ниже приводим сводную таблицу гном.

Гнома #135. Как достичь Царствия Небесного?	10 августа, 2021
Гнома #131. Кому мы служим?	25 июня, 2021
Гнома #122. Что важно для Бога?	14 января, 2021
Гнома #120. Как научиться любить?	26 декабря, 2020
Гнома #117. Христианин или зверь лютый?	16 октября, 2020
Гнома #81. Чем живут христиане?	24 декабря, 2019
Гнома #74. Что такое человек?	10 сентября, 2019
Гнома #61. Где остались в России мужики?	16 апреля, 2019
Гнома #30. Есть ли у ребёнка право на жизнь?	16 июня, 2015
Гнома #18. Что делать бабушке, которой приспичило?	20 июня, 2015
Гнома #16. Пример для подражания христианам?	16 июня, 2015
Гнома #4. Почему тебе так плохо, сынок?...	16 июня, 2015

Таблица № 2. Гномы протоиерея Дмитрия Смирнова (*Mul'timediyуy blog protoiyereya Dimitriya Smirnova*).

Особый интерес для лингвистического анализа вызывает гнома #4. «Почему тебе так плохо, сынок?...».

Ты можешь верить, что за гробом тебя что-то ждёт, а можешь думать, как думали наши предки-нигилисты, что умрёшь, лопух вырастет... и всё... Но веришь ты или не веришь - и Бог есть, и загробная жизнь есть, и ад есть. «Никакого ада нет!» Ну как же нет, когда ты живёшь в аду! Не веришь? Ну подойди к зеркалу,

¹² Гнома извлечена из конкретной проповеди.

посмотри на свою мрачную рожу. Разве может венец творения, высшее создание Божие иметь такую мрачную харю? Почему тебе так плохо, если ты вообще такой умный, такой прям весь свободный, тебе на всё начхать, ты сам всё знаешь? Что ж у тебя такая рожа-то несчастная? Потому что ты в аду, сынок. В аду. (*Mul'timedijnny blog protoiyereya Dimitriya Smirnova*, www.dimitrysmirnov.ru/blog/gnoma)

Квантитативному анализу подвергнута «Проповедь на День Святой Троицы. Пятидесятница» от 8 июня 2014 года (*Mul'timedijnnyu blog protoiyereya Dimitriya Smirnova*, www.dimitrysmirnov.ru/blog/propoved-47820/?stt=1276), в которой находится вышеупомянутая гнома. Продолжительность проповеди 26 минут. Текст проповеди прошел процессом токенизации при помощи инструмента для корпусных исследований Sketch Engine¹³ (app.sketchengine.eu), создав собственный корпус. Результаты первичной обработки текста отображают общую информацию созданного корпуса.

GENERAL INFO		COUNTS ⁱ		LEXICON SIZES ⁱ	
Language	English	Tokens	2,496	word ²	1,001
Tagset	LIST TAGS	Words	2,053	tag	12
Word sketch grammar	SHOW	Sentences	104	lempos	1,115
Term grammar	SHOW	Documents	1	pos	4
				lemma	985

Таблица № 3. Общая информация по корпусу текста.

Выделим некоторые полученные факты из вышеприведенной таблицы:

1. общее количество токенов найденных в корпусе составляет 2,496;
2. количество уникальных элементов в корпусе¹⁴, т.е. уникальных словоформ, включая не-слова насчитывается количеством 1, 001;
3. слов, идентифицируемых леммой, зафиксировано в количестве 985.
(General info.URL: https://app.sketchengine.eu/#ca-create-compile?id=494625&corpname=user%2FAnna_Pet%2Fcorpus_1_propoved_3).

Для выявления основного концепта данного корпуса мы воспользовались функцией *word lists*, ограничив выбор разметкой *noun*. В итоге количественной обработки инструментом Sketch Engine мы установили, что наиболее

¹³ Sketch Engine является оригинальным инструментом для исследования языка.

¹⁴ Каждый из них учитывается только один раз, даже если он появлялся в корпусе много раз.

частотной является лемма «человек». Второй по частотности выделена лемма «бог», третьей – «ад», четвертой – лемма «церковь».

noun (225 items | 462 total frequency)

	Lemma	Frequency		Lemma	Frequency
1	человек	35	11	вода	6
2	бог	17	12	свет	6
3	ад	13	13	земля	6
4	церковь	13	14	господь	6
5	год	11	15	сердце	6
6	жизнь	8	16	покаяние	5
7	мир	8	17	дух	5
8	христос	8	18	день	5
9	вера	7	19	смысл	5
10	благодать	7	20	дедушка	4

Таблица № 4. Результаты лемматизации текста (*Sketch Engine*, app.sketchengine.eu/#wordlist?corpname=user%2FAnna_Pet%2Fcorpus_1_propoved&tab=basic&lpos=-n&find=-n&wlatr=lempos_lc&wlminfreq=0&include_nonwords=1&showresults=1)

На основе количественной обработки выделяем базовый в ЭОДЯЛ прот. Д. Смирнова, концепт «Человек», а также субконцепты «Бог», «Ад», «Церковь» и т.д. Лемма «человек» относится к самым частотным словам русского языка (Ляшевская и Шаров). Это свидетельствует о присутствии русской национальной картины мира в лексиконе языковой личности священника. Концепт «Человек» является одним из основных концептов христианского дискурса, поскольку Иисус Христос принял тело человека, ради которого пришел умереть. Это одна из основных догм христианского вероучения и отдельно взятого Православия. Остальные концепты входят не только в концептосферу священника, но и любого воцерковленного верующего.

Базовый концепт тождественен с семантическим ядром текста проповеди, которое было сгенерировано автоматически онлайн инструментом с целью семантического анализа. Схематически ядро выглядит следующим образом:

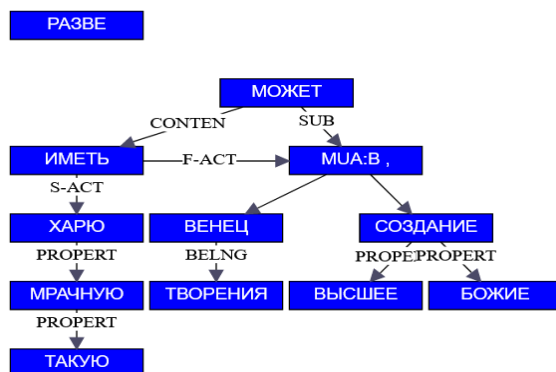


Рисунок № 1 Облако слов: текст проповеди (Полный семантический анализ текста, miratext.ru/seo_analiz_text/0/0/7789a88225b53a12af5f4ca20e440e4e053c41ea)

Генератор «Облако слова» сформировал слова, поместив в центре лемму «человек», так как она самая частотная в данном тексте, размер ее шрифта больше и цвет сильнее, чем у других слов, поскольку у тех частотность появления в данном тексте ниже. Под леммой находятся лексемы *бог*, *быть*, *церковь*, *жизнь*. На противоположной стороне пространства стоят модальные глаголы *мочь* и *хотеть*, а также лемма *ад*. Таким образом, концепт «Человек» взаимосвязан с остальными концептами, находящимися на вертикальной и горизонтальной линии концептосферы ЭОДЯЛ.

Далее перейдем к анализу семантической структуры двух предложений из выбранной главы, в которых наиболее выражена эмотивно-оценочная лексика. Используя метод автоматической обработки текста (АОТ), установим поверхностную структуру предложения:

Предложение № 1: *Разве может венец творения, высшее создание Божие иметь такую мрачную харю?*



Граф № 1. Экспрессивы: харя, венец творения, высшее создание Бога (www.aot.ru/demo/graph.html).

На семантическом графе № 1 схематически изображена структура данного предложения в виде синтаксического дерева. Лингвистический инструмент АОТ выделил в качестве центрального семантического узла модальный глагол *может* (ЛОК).

В модально-глагольной конструкции *может иметь* наблюдается несовпадение семантического и структурного планов: основная семантика предиката выражается в зависимом глаголе, тогда как главный глагол передает дополнительное предикативное значение (Plotnikova 63).

Глагол «мочь» выражает состояние субъекта, вызванное переживанием какой-либо его потребности. Значение возможности, желательности дает возможность выбора: *Ты можешь иметь мрачную харю. Можешь себя чувствовать как венец творения. Можешь быть созданием Божиим.* В христианском дискурсе это имеет существенное значение для образования связи между субъектами коммуникации: человек – Бог; человек – человек. Глагол «мочь» связан с инфинитивом *иметь* содержательным семантическим отношением (Content (содержание)). Глагол образует связь Content (содержание). Связь S-АСТ, используемая в модуле поверхностно семантического анализа, обозначает, что глагол *иметь* определяет партнеров, наделенных конкретными семантическими признаками, т.е. слова: *харю, мрачную, такую.* Глагол *иметь* является *семантическим примитивом* и является единицей лексико-семантического уровня языка. По мнению А. Вежицкой, эти универсальные и простые слова можно найти в любом языке (Vezhbitskaya 283).

Семантическое отношение F-АСТ («Первый актант» «first actant») проявляется между компонентами: 1 вариант связи *может иметь венец творения*; 2 вариант связи *может иметь создание высшее, Божие.* Окружение предиката *может иметь* образуют синтаксемы, которые выступают как синтаксические актанты.

Субстантивы *венец, создание* (В) – управляющие члены семантических отношений.

Частица *разве* осталась без каких-либо отношений, поскольку в анализируемом тексте не была найдена возможная семантическая зависимость.

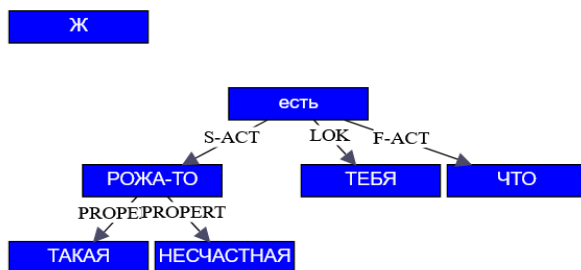
Итак, семантическая обработка предложения определила основные существующие семантические связи между леммами и членами предложения. Мы можем сделать логический вывод, если поставим вопрос: «Сколько образов может иметь человек?». Ответ зависит от предпочтений или нужд субъекта – это будет «мрачная харя, или венец (творения), или высшее Божие создание».

ЭОДЯЛ священника содержит экспрессив: *харя*. Отмечая денотативную специфику лексемы «харя», можно выделить присутствие оценочной семы, обозначающей понятие «некрасивое лицо». (Luk'yanova 1986).

Выражения «*венец творения*», «*высшее Божие создание*» являются перифразами. Данным тропом заменено слово «человек».

Рассмотрим семантическую структуру второго предложения.

Предложение № 2 *Что ж у тебя такая рожка-то несчастная?*



Граф № 2. Ролевой дейксис «Рожка несчастная» (www.aot.ru/demo/graph.html#top).

Семантический граф содержит вершину начального сегмента – это глагол *есть*. Автомат дополнил отсутствующий глагол в предложении с эллипсисом. Причиной может быть несоответствие семантической и фонетической реализации из-за эллипсиса. Это свидетельствует о том, что один семантический актанта вершинного глагола должен иметь предикатное значение. Данная семантическая структура состоит из семантического узла *есть – рожка-то – такая – несчастная* и семантических отношений (Property). Синтаксическим вариантом фрагмента является прямая связь с данными словами, грамматически выраженными субстантивом, указательным местоимением, адъективом. Синтаксическим вариантом второго фрагмента является прямая связь со словами *тебя* (ЛОК), *что*. Отдельно автомат выделил разговорный вариант частицы *же – ж*, которая содержит эмоциональные оттенки в предложении и служит для образования разговорной формы слова, также как и частица *– то*. В данном предложении необходимо выделить ролевой дейксис, т.е. указание на участника речевого акта: *тебя*, тем самым задействовал принцип *свой – чужой*, отмежевываясь так от адресата. Следовательно, актантаный состав глагола *есть* включает участника события, использовав местоимение *тебя* и описав адресата как человека с *несчастной рожкой*.

Итак, конкретный семантический узел построен с определенными семантическими отношениями, связывающие глагол с другими компонентами предложения.

Как в первом, так и втором предложении использованы священником экспрессивы: *харя, рожа*. Мы проанализировали данные лексемы в Russian Web 2011 (ruTenTen11, preloaded/rutenten11_8). Данный корпусный анализатор платформы Sketch Engine состоит из текстов с целевым размером более 10 миллиардов слов, собранных из Интернета. Результаты обработки показали, что слово *рожа* имеет ранг № 1 и частоту использования 86, 050. Остальные данные находятся в таблице № 5.



Thesaurus | Sketch Engine



	Word	Frequency
1	рожа	86,050
2	рыло	17,659
3	физиономия	63,057
4	морда	178,094
5	оскал	13,108
6	мурло	1,538
7	мордашка	12,693
8	ухмылка	31,234
9	мордочка	27,894
10	образина	1,707

	Word	Frequency
41	хара	11,035
42	здоровяк	10,995
43	тварь	166,641
44	юнец	24,746

Таблица № 5. Тезаурус слова рожа (app.sketchengine.eu/#thesaurus?corpname=preloaded%2Frutenten11_8&tab=basic&lemma=%D1%85%D0%B0%D1%80%D1%8F&showresults=1).

Из вышеприведенной таблицы вытекает, что слово *рожа* имеет синонимичную лексему *харя* с рангом № 41. Самым частотным синонимом лексемы *рожа* в данном корпусе является слово *морда* с частотой 178,094. Оба слова являются грубыми, разговорными, несущими эмоциональную нагрузку презрения, уничижения. Данные слова нарушают норму литературного языка.

ВЫВОДЫ

Актуальность данного исследования кроется в глубинном лингвистическом анализе эмотивно-оценочного дискурса языковой личности. Эмпирической базой послужил один текст проповеди, поскольку содержит

гнуму с наиболее ярко выраженной экспрессивностью (Matveyeva). Несмотря на небольшой размер данного корпуса, результаты количественного и качественного анализов позволяют заявить, что в тексте четко видны личные склонности протоиерея Димитрия Смирнова, его прямота, остроумие, непринужденность, подчеркивание своей роли как представителя Церкви. Личностный аспект в тексте священника проявляется в задействовании оценочных, эмоционально окрашенных и экспрессивных речевых средств (*морда, рожка, несчастная, мрачная, высшее Божие создание, венец творения*).

Применение когнитивно-дискурсивного подхода к исследованию данного дискурса позволяет выделить базовый концепт, уточнить связи между языком и мышлением священника. Опираясь на когнитивно-лингвистические исследования, мы охарактеризовали концепт как элемент концептосферы языковой личности.

Реализованная лемматизация при помощи платформы Sketch Engine позволила получить более качественную и содержательно интерпретируемую модель базового концепта «Человек», что послужило для понимания эмотивно-оценочного дискурса православного священника как языковой личности. Мы установили, что используя экспрессивы в концепте «Человек», автор передает собственную оценочную позицию. Таким образом, концептуальный анализ является продуктивным методом описания ЭОДЯЛ.

Следующее направление исследования касается семантического анализа при помощи онлайн семантического анализатора. Анализ позволил выявить семантическое ядро проповеди, в которое входит слово *человек*. Это подтверждает правильность выбранного метода для выделения базового концепта «Человек» с помощью Sketch Engine. Установлено, что концепт «Человек» взаимосвязан с остальными субконцептами, находящимися на оси с противоположными по значению словами: «Бог, жизнь – ад (смерть)» концептосферы ЭОДЯЛ.

Мы также проследили, как происходит расширение границ сегментов в рамках двух предложений. Для этого, при помощи инструмента АОТ, предложения были подвергнуты автоматической обработке. В результате мы получили многомерные модели семантической структуры предложений в виде дерева, верхушкой которого является глагол, предикат. В случае эллипсиса, АОТ его дополняет сам. Семантические отношения построены с учетом грамматических характеристик слов. Происходит последовательное, постепенное накопление синтаксической информации внутри каждого

начального сегмента. Следует подчеркнуть также вариативность в выборе реципиентом логических суждений:

Человек

1. *Может – иметь – харю – мрачную – такую.*
2. *Может – иметь – венец – творения.*
3. *Может – (чувствовать себя как) – создание – высшее – Божие.*

Данные суждения в дальнейшем ведут реципиентов к соответствующим действиям, в зависимости от транслируемых священником ценностей на оси: *добро – зло*. Реципиенту как бы предлагаются варианты намерений и он должен сам распознать иллюкутивный смысл такого высказывания: призыв, предупреждение или упрек?

БИБЛИОГРАФИЯ

- Aleksin, Kirill Vadimovich, i Tat'yana Mikhaylovna Krikhtova. «Spetsifika sotsial'nykh roley pravoslavnykh svyashchennikov: empiricheskoye issledovaniye.» *Vestnik Russkoy khristianskoy gumanitarnoy akademiimii*, no. 17 (4), 2016, ss. 75-87 [Алексин, Кирилл Вадимович, и Татьяна Михайловна Крихтова. «Специфика социальных ролей православных священников: эмпирическое исследование.» *Вестник Русской христианской гуманитарной академии*, № 17 (4), 2016, сс. 75-87].
- AOT – «Onlayn demo. Graf (aot.ru). Akademicheskiy proyekt razvitiya semanticheskogo slovarya pod rukovodstvom d.t.n. N.N. Leont'yevoy v NIVTS MGU (sintaksis i poverkhnostnaya semantika, Windows)» [«Онлайн демо. Граф (aot.ru). Академический проект развития семантического словаря под руководством д.т.н. Н.Н. Леонтьевой в НИВЦ МГУ (синтаксис и поверхностная семантика, Windows)»], www.aot.ru. Доступ 01.07.2021.
- Azarova, Larisa. «Ponyatiye yazykovoy lichnosti v lingvistike, *Annales Universitatis Maria Curie-Sklodowska*, no. 25 (1), 2017, ss. 169-181 [Азарова, Лариса. «Понятие языковой личности в лингвистике». *Annales Universitatis Maria Curie-Sklodowska*, № 25 (1), 2017, сс. 169-181].
- Balli, Sharl'. *Frantsuzskaya stilistika*. 2-ye izd. Per. K. A. Dolinina, Editorial URSS, 2001 [Балли, Шарль. *Французская стилистика*. 2-е изд. Пер. К. А. Долинина, Эдиториал УРСС, 2001].
- Chanysheva, Zul'fira Zakiyevna. «Strukturatsiya individual'noy kontseptosfery sub'yekta politicheskogo diskursa.» *Vestnik Bashkirskogo universiteta*, no. 17 (1), 2012, ss. 117-120 [Чанышева, Зульфира Закиевна. «Структуризация индивидуальной концептосферы субъекта политического дискурса». *Вестник Башкирского университета*, № 17 (1), 2012, сс. 117-120].
- Dement'yev, Vadim Viktorovich. *Diskurs. Konspekt lektsiy*. SGU, 2011. [Дементьев, Вадим Викторович. *Дискурс. Конспект лекций*. СГУ, 2011], elibrary.sgu.ru/uch_lit/459.pdf. Доступ 01.05.2021.

- General info: *Sketch Engine*, app.sketchengine.eu/#ca-create-compile?id=494625&corpname=user%2FAnna_Pet%2Fcorpus_1_propoved_3. Доступ 01.07.2021.
- Grinenko, Galina Valentinovna. *Sakral'nyye teksty i sakral'naya kommunikatsiya. Logiko-semioticheskii analiz verbal'noy magii*. Novyy vek, 2000 [Гриненко, Галина Валентиновна. *Сакральные тексты и сакральная коммуникация. Логико-семиотический анализ вербальной магии*. Новый век, 2000].
- Hebrajska, Grażyna. «Naklanianie, perswazja, manipulacja językowa», *Acta Universitatis Lodzianis, Folia Litteraria Polonica*, no. 7, 2005, ss. 91-126.
- Itskovich, Tat'yana Viktorovna, Zhanrovaya sistema religioznogo stilya. Flinta, 2021 [Ицкович, Татьяна Викторовна, *Жанровая система религиозного стиля*. Флинта, 2021].
- Ilarion (Alfeyev) mitropolit «Mistitsizm v pravoslavii». Vy – svet mira. Dukhovnaya zhizn' v khristianskom ponimaniі [Иларион (Алфеев) митрополит «Мистицизм в православии». *Вы – свет мира. Духовная жизнь в христианском понимании*], azbyka.ru/otechnik/Ilarion_Alfeev/vy-svet-mira/16. Доступ 28.01.2021.
- Ivantsova, Yekaterina Vadimovna, «O termine «yazykovaya lichnost'»: istoki, problemu, perspektivu ispol'zovaniya». *Vestnik tomского gosudarstvennogo universiteta*, no. 4 (12), 2010, ss. 24–32 [Иванцова, Екатерина Вадимовна, «О термине «языковая личность»: истоки, проблемы, перспективы использования». *Вестник томского государственного университета*, № 4 (12), 2010, сс. 24-32].
- Karaulov, Yuri Nikolaevich. *Russkiy yazyk i yazykovaya lichnost'*. Izd. 7-e. Izd-vo LKI, 2010 [Караулов, Юрий Николаевич. *Русский язык и языковая личность*. Изд. 7-е. Изд-во ЛКИ, 2010].
- Kiklewicz, Aleksander. «Kategoryzacja dyskursu». *Dyskurs: aspekty lingwistyczne, semiotyczne i komunikacyjne*, red. Aleksander Kiklewicz i Irina Uchwanowa-Szmygowa, Centrum Badań Europy Wschodniej Uniwersytetu Warmińsko-Mazurskiego w Olsztynie, 2015. ss. 15-42.
- Limasol'skiy, Afanasiy, mitropolit. «Mir, kotoryy daruyet Tserkov'. Beseda so studentami Kiprskogo universiteta» [Лимасольский, Афанасий, митрополит. «Мир, который дарует Церковь. Беседа со студентами Кипрского университета»] pravoslavie.ru/101632.html. Доступ 12.04.2021].
- Luk'yanova, Nina Aleksandrovna. *Ekspressivnaya leksika razgovornogo upotrebleniya (problemy semantiki)*. Nauka, 1986 [Лукьянова, Нина Александровна. *Экспрессивная лексика разговорного употребления (проблемы семантики)*. Наука, 1986].
- Lyashevskaya, Ol'ga Nikolayevna, i Sharov Sergey Aleksandrovich, *Chastotnyy spisok lemm. Chastotnyy slovar' sovremennogo russkogo yazyka (na materialakh Natsional'nogo korpusa russkogo yazyka)*. Azbukovnik, 2009. [Ляшевская, Ольга Николаевна, и Шаров Сергей Александрович, *Частотный список лемм. Частотный словарь современного русского языка (на материалах Национального корпуса русского языка)*. Азбуковник, 2009, dict.ruslang.ru/freq.php?act=show&dic=freq_freq&title=%D7%E0%F1%F2%EE%F2%ED%FB%E9%20%F1%EF%E8%F1%EE%EA%20%EB%E5%EC%EC. Доступ 12.04.2021].
- Matveyeva, Tamara Vyacheslavovna. *Ekspressivnost' russkogo slova: semantika, tematika, sredstva vyrazheniya, leksikografiya*. Lap Lambert Academic Publishing, 2013 [Матвеева, Тамара Вячеславовна. *Экспрессивность русского слова: семантика, тематика, средства выражения, лексикография*. Lap Lambert Academic Publishing, 2013].
- Mlacek, Jozef Štylistické otázky náboženskej komunikácie. *Verbum*. 2012.
- Mul'timedijnyy blog protoiyereya Dimitriya Smirnova [Мультимедийный блог протоиерея Димитрия Смирнова], www.dimitrysmirnov.ru/blog/gnoma. Доступ 10.06.2021.

- «Oblako slov: tekst i ssylki» [«Облако слов: текст и ссылки»], miratext.ru/seo_analiz_text/0/0/da87a3842c5c2db2d389108180c3732a14defbe5. Доступ 15.07.2021.
- Plotnikova, Anna Mikhaylovna. *Kognitivnyye aspekty izucheniya semantiki (na materiale russkikh glagolov): Ucheb. Posobiye*. Izdatel'stvo Ural'skogo universiteta, 2005. [Плотникова, Анна Михайловна. *Когнитивные аспекты изучения семантики (на материале русских глаголов): Учеб. пособие*. Издательство Уральского университета, 2005.]
- Prilutskiy, Aleksandr Mikhaylovich, i Lyudmila Yevgen'yevna Andreyeva. «Spetsifika struktury religioznogo diskursa». *Vestnik Leningradskogo gosudarstvennogo universiteta im. A. S. Pushkina*, 2015. ss. 158-164 [Прилуцкий, Александр Михайлович, и Людмила Евгеньевна Андреева. «Специфика структуры религиозного дискурса». *Вестник Ленинградского государственного университета им. А. С. Пушкина*, 2015. сс. 158-164].
- «Protoiyerey Dimitriy Smirnov» [Протоиерей Димитрий Смирнов], biographe.ru/znamenitosti/dmitriy-smirnov. Доступ 10.06.2021.
- Shakhovskiy, Viktor Ivanovich. «Yazykovaya lichnost' v lingvistike emotsiy». Yazykovaya lichnost': problemy semantiki i pragmatiki», red. Nikolay Alekseyevich Krasavskiy, Volgogradskiy uchebno-pedagogicheskiy kompleks "RIO", 1997. ss. 3-10 [Шаховский, Виктор Иванович. «Языковая личность в лингвистике эмоций». *Языковая личность: проблемы семантики и прагматики*, ред. Николай Алексеевич Красавский. Волгоградский учебно-педагогический комплекс "РИО", 1997. сс. 3-10].
- Sitarski, Andrzej. «Paradygmat antropocentryczny jako kategoria lingwistyczna w badaniu obiektów językowych». *Studia Rossica Posnaniensia*, no. 41, 2016, ss. 419-425.
- Sketch Engine*, app.sketchengine.eu. Доступ 15.07.2021.
- Slančová, Daniela. «Štýl v jazykovej interakcii a jeho druhy». *Slovo o slove. Zbornik Katedry komunikačnej a literárnej výchovy Pedagogickej fakulty Prešovskej univerzity*, n. 13, red. Sičáková, Luba, Ludmila Liptáková, & Bibiána Hlebová. Katedra komunikačnej a literárnej výchovy Pedagogickej fakulty Prešovskej univerzity v Prešove, 2007, ss. 118-126.
- Smirnov Dimitriy, prot. «Propoved' na Den' Svyatoy Troitsy. Pyatidesyatnitsa (8 iyunya 2014 goda)» [Смирнов Димитрий, прот. «Проповедь на День Святой Троицы. Пятидесятница (8 июня 2014 года)»], www.dimitrysmirnov.ru/blog/propoved-47820/?st=1276. Доступ 10.06.2021.
- Sokirko, Aleksey Viktorovich. «Morfologicheskiye moduli na sayte www.aot.ru» [Сокирко, Алексей Викторович. «Морфологические модули на сайте www.aot.ru»], www.aot.ru. Accessed [Доступ] 15.04.2021.
- Svetlov, Roman Viktorovich. «Ratsional'naya teologiya v antichnosti». *Trudy kafedry bogosloviya Sankt-Peterburgskoy dukhovnoy akademii: nauchnyy zhurnal. SPb*, no. 1 (3). 2019, ss. 7-16. [Светлов, Роман Викторович. «Рациональная теология в античности». *Труды кафедры богословия Санкт-Петербургской духовной академии: научный журнал. СПб.*, № 1(3). 2019, сс. 7-16. scientific-journals-spbda.ru/f/trudy_kafedry_bogosloviya_spbda_no1_3_2019.pdf. Доступ 01.07.2021.
- Teliya, Veronika Nikolayevna, i Tat'yana Alekseyevna Grafova, i dr. *Chelovecheskiy faktor v yazyke. Yazykovyye mekhanizmy ekspressivnosti. Kollektivnaya monografiya*. Institut yazykoznanpiya. Nauka, 1991 [Телия, Вероника Николаевна, и Татьяна Алексеевна Графова, и др. *Человеческий фактор в языке. Языковые механизмы экспрессивности. Коллективная монография*. Институт языкознания. Наука, 1991].
- Valgina, Nina Sergeevna. *Teoriya teksta*. Logos, 2003 [Валгина, Нина Сергеевна. *Теория текста*. Логос, 2003].

Vezhbítskaya, Anna. Yazyk. Kul'tura. Poznaniye. per. s angl. otv. red. Maksim Anisimovich. Krongauz. Pusskiye slovári, 1996 [Вежбицкая, Анна. *Язык. Культура. Познание*. пер. с англ. отв. ред. Максим Анисимович. Кронгауз. Русские словари, 1996].

ЭМОТИВНО-ОЦЕНОЧНЫЙ ДИСКУРС
ПРАВОСЛАВНОГО СВЯЩЕННИКА КАК ЯЗЫКОВОЙ ЛИЧНОСТИ
(НА ОСНОВЕ АНАЛИЗА ПРОПОВЕДИ
ПРОТОИЕРЕЯ ДИМИТРИЯ СМИРНОВА)

Резюме

В настоящей статье внимание обращено на анализ эмотивно-оценочного дискурса (ЭОД) языковой личности священника. Используя набор программных инструментов для обработки языковых корпусов, разработанный компанией Lexical Computing Ltd, был осуществлен количественный анализ текста проповеди на «День Святой Троицы. Пятидесятница (8 июня 2014 года). Предметом исследования является текстовая гнома № 4, которая вызвала огромный резонанс в обществе. Автор – протоиерей Димитрий Смирнов. Исследование проведено не только в аспекте корпусной лингвистики, но и в ракурсе теории дискурса, составной частью которого являются религиозный и эмотивно-оценочный дискурсы. В результате исследования был выявлен в дискурсе проповедника основной концепт «Человек», важнейшие коммуникативные параметры, как экспрессивность, неофициальность. Среди предтекстовых пресуппозиций текста проповеди можно назвать информацию о том, что проповедник учился в школе с математико-физическим профилем.

Ключевые слова: эмотивно-оценочный дискурс (ЭОД); религиозный дискурс; проповедь; экспрессивность; автоматическое понимание текста; концептуальный анализ текста; концепт.

DYSKURS EMOTYWNO-OCENIAJĄCY
PRAWOSŁAWNEGO DUCHOWNEGO JAKO OSOBOWOŚCI JĘZYKOWEJ
(NA PODSTAWIE ANALIZY KAZANIA
PROTOJEREJA DIMITRIJA SMIRNOWA)

Streszczenie

W niniejszym artykule zwrócono uwagę na analizę dyskursu emotywno-oceniającego osobowości językowej osoby duchownej. Korzystając z zestawu narzędzi programowych do przetwarzania korpusów językowych, opracowanych przez Lexical Computing Ltd, przeprowadzono analizę ilościową tekstu „Kazania na Dzień Świętej Trójcy. Pięćdziesiątnica” (8 czerwca 2014 r.). Przedmiotem badań jest fragment kazania № 4, który wywołał ogromny rezonans w społeczeństwie. Autorem jest protojerzej Dimitriy Smirnov. Badanie zostało przeprowadzone nie tylko w aspekcie językoznawstwa korpusowego, ale także z perspektywy teorii dyskursu, której elementami składowymi są dyskurs religijny i dyskurs emotywno-oceniający. Omówiono rozumienie pojęcia *osobowość językowa*. W wyniku badań w dyskursie kaznodziei został wyłoniony główny koncept „Człowiek” oraz wskazano najważniejsze parametry komunikacyjne, takie jak ekspresywność i nieformalność. Wśród przedtekstowych presupozycji tekstu kazania można wymienić informacje, które kaznodzieja otrzymał w szkole o profilu matematyczno-fizycznym.

Słowa kluczowe: dyskurs emotywno-oceniający; dyskurs religijny; kaznodziejstwo; ekspresywność; automatyczne rozumienie tekstu; analiza konceptualna tekstu; koncept.

THE EMOTIVE-EVALUATIVE DISCOURSE
OF THE ORTHODOX CLERGYMAN AS A LINGUISTIC PERSONALITY
(BASED ON AN ANALYSIS OF A SERMON
BY ARCHPRIEST DIMITRY SMIRNOV)

S u m m a r y

This paper focuses on an analysis of the emotive-evaluative discourse of the linguistic personality of the clergyman. Using a set of software tools for processing language corpora developed by Lexical Computing Ltd., a quantitative analysis was carried out of the text of “The Sermon for Holy Trinity Day. Pentecost” (8 June 2014). The subject of the study was the text of sermon No 4, which had evoked a huge response in society. Its author was Archpriest Dimitry Smirnov. The study was conducted not only from the perspective of corpus linguistics, but also from that of discourse theory, the components of which are religious discourse and emotive-evaluative discourse. The understanding of the concept of linguistic personality was also discussed. As a result of the study, the main concept of “Man” in the preacher’s discourse was selected and the most important communicative parameters, such as expressivity and informality, were identified. Among the pretextual pre-suppositions of the text of the sermon is the knowledge the preacher received at school, which placed a particular emphasis on mathematics and physics.

Keywords: emotive-evaluative discourse; religious discourse; preaching; expressivity; automatic text comprehension; conceptual analysis of text; concept.