

JADWIGA KUCZYŃSKA

CHRZCIELNICA W ŚWIETLE MYŚLI LITURGICZNEJ I PRZEPISÓW KOŚCIELNYCH ŚREDNIOWIECZA

Celem artykułu¹ jest nie tylko zreferowanie średniowiecznych przepisów kościelnych, warunkujących stronę materialną chrzcielnicy i jej usytuowanie, oraz komentarzy liturgicznych będących podbudową ideową tych przepisów, ale także ukazanie, w jaki sposób forma chrzcielnicy i jej dekoracja bywały dostosowywane do potrzeb rytuału chrztu. Artykuł został podzielony na dwie części. Pierwsza obejmuje problematykę dotyczącą chrzcielnicy zachodniej, druga natomiast – chrzcielnicy polskiej.

I

Od zarządzeń synodu w Lerida w 524 r., które nakazują użycie kamienia do wytwarzania zbiorników chrzcielnych, przeważa stosowanie tego materiału w obiektach baptyzmalnych wieków następnych. Polecenie wspomnianego synodu dotyczące chrzcielnic brzmi następująco: „Omnis presbyter qui fontem lapideum habere nequiverit, vas conveniens solummodo ad baptizandi officium habeat, quod extra ecclesiam non deportetur²”. To postanowienie powtarza papież Leon IV (†855 r.), nakazując każdemu kościołowi parafialnemu posiadanie własnej chrzcielnicy kamiennej: „unusquisque fontes lapideos habeat ...”³. Mimo konkurencji innych trwałych materiałów, jak brąz, ołów, mosiądz, w następnych stuleciach nadal przedkładano nad nie kamień. Edmund Rich, arcybiskup Canterbury (1. poł. XIII w.), podkreśla-

¹ Artykuł ten jest nieznacznie tylko zmienionym fragmentem mojej pracy doktorskiej *Średniowieczne chrzcielnice kamienne w Polsce* wykonanej pod kierunkiem prof. Piotra Skubiszewskiego.

² J. S. Mansi i in. *Sacrorum conciliorum nova et amplissima collectio I-LX*. Paris 1899-1927 VIII, 617.

³ A. de Caumont. *Abécédaire ou rudiment d'archéologie*. Caen-Paris-Rouen 1859 s. 47.

jąc solidność i nieprzepuszczalność kamienia, na pierwszym miejscu stawia chrzcielnicę wykonaną z tego materiału, a używanie innego, o cechach podobnych, zaleca dopiero w dalszej kolejności: „Vel de alia materia congrua et honesta, tali videlicet, quae sit solida, durabilis et fortis, ac aquae infuscae retentiva”⁴.

Wysoko cenione przez całe późne średniowiecze dzieło znanego liturgisty Wilhelma Durandusa, napisane około 1286-91 *Rationale Divinorum Officiorum*, zawiera m. in. pouczenia odnośnie do materiału, z jakiego powinna być wykonana chrzcielnica. Durandus, powołując się na zarządzenia synodu w Lerida, pisze: „...omnis presbyter qui fontem lapideum habere non potest: vas conveniens ad illum solum officium habeat quod extra ecclesia non deportetur”⁵. Autor komentuje swoje zalecenia w duchu wczesnochrześcijańskim, powołując się na symboliczny obraz skały biblijnej, z której Mojżesz wywiódł łaską wodę – zapowiedź chrztu łaski; samego Chrystusa autor uważa za żywe źródło, skalę – kamień węgielny Kościoła. „Debet igitur fons esse lapideus, nam et de silice aqua in baptismi praesagium emanavit. Sed et Christus qui est fons vivus est lapis angularis et petra”⁶. W następnych epokach, obok częstego używania metalu do produkcji chrzcielnic, stosuje się w dalszym ciągu materiał tradycyjny – kamień. Przetrwiał on przeobrażenia stylowe i zmiany mody.

Woda chrzcielna powinna znajdować się pod ochroną⁷. Synody prowincjonalne zarządzają konieczność stosowania przykrywy dla chrzcielnicy, uzasadniając to względami ochrony wody chrzcielnej przed zanieczyszczeniem i przed profanacją, z czarami włącznie. Statuty synodalne Jana z Flandrii, biskupa Liège, z 16 lutego 1288 r., zarządzają: „Item, fontes sub cooperculo competenti et sub serra custodiantur propter immunditias et sortilegia”⁸. Pouczenia synodalne Jana z Flandrii dotyczą również utrzymania higienicznego zbiornika chrzcielnego, zmiany wody, dokładnego czyszczenia zbiornika dwa razy do roku, w okresie Wielkanocy i Zielonych Świąt, lub – w razie potrzeby – częściej: „Item, renovetur aqua fontium singulis annis in Pascha et in Pentecoste, et sepius, si necesse fuerit, et tunc diligenter sepius inspiciatur si indigeat renovari [...] et ammoveatur vetus aqua, et fontes bene mundificentur, et nova aqua imponatur et benedicatur, et crismetur”⁹. Do naszych czasów zachowało się niewiele średniowiecznych przykryw. Istnienie ich udowodnić jednak można w XI w., czego przykładem jest jedyna

⁴ A. de Caumont. *Cours d'archéologie*. Paris 1841 s. 33.

⁵ Wilhelm Durandus. *Rationale Divinorum Officiorum*. Venetiis 1485 k. 145 v.

⁶ Tamże.

⁷ W. Schenk. *Liturgia sakramentów św.* Cz. 1. Lublin 1962 s. 44. W pracy podana jest literatura dotycząca ochrony wody chrzcielnej.

⁸ E. Schoolmeesters. *Les statuts synodaux de Jean de Flandre, évêque de Liège, 16 février 1288*. Liège 1908 s. 2.

⁹ Tamże.

zachowana z tego czasu przykrywa chrzcielniczy w Grottaferrata (Włochy) (il. 1)¹⁰. Tę wyjątkowo interesującą przykrywę, w formie spłaszczonego stożka, zdobią ryby pływające w wodzie – znany motyw łączący się z symboliką chrztu¹¹. Treść dekoracji przykrywy jest dopełnieniem programu chrzcielniczy. Innym przykładem, już z XII w., jest przykrywa chrzcielniczy w kościele św. Bartłomieja w Liège¹². Najstarsze przykrywy były najczęściej bardzo proste. Wykonywano je z drewna lub z cienkiej płyty kamiennej¹³, przeważnie też nie posiadały dekoracji. W taką najprostszą, okrągłą, dębową przykrywę jest np. zaopatrzona chrzcielnica w kościele św. Jakuba w Tournai¹⁴. Przykrywy z XIV w., a zwłaszcza z XV, miały na ogół kształt wieży, przeto były znacznie cięższe i wymagały niekiedy skomplikowanego sposobu zdejmowania przed ceremonią chrztu. Podnoszono je np. za pomocą sznura lub łańcucha umocowanego w sklepieniu na specjalnym bloku¹⁵. Na krawędziach czas niektórych chrzcielnic duńskich do dziś zachowały się wycięte, diametralnie rozłożone, wypełnione ołowiem otwory, które mogły służyć jako podpora dla przykrywy¹⁶.

Z zaleceniem utrzymywania chrzcielniczy w czystości związane było urządzenie umożliwiające odpływ wody chrzcielnej (il. 2)¹⁷. M. Mackeprang opisuje system odpływowy niektórych średniowiecznych chrzcielnic duńskich. Funkcjonował on dzięki kanałowi ciągnącemu się od otworu wejściowego w czaszy ku dołowi, poprzez podstawę chrzcielniczy, lub przez otwarty rowek wykuty w jej podstawie, któredy odprowadzano wodę chrzcielną do fundamentów kościoła¹⁸. Na podobny sposób usuwania wody chrzcielnej wskazuje również budowa niektórych chrzcielnic angielskich¹⁹. F. Bond podaje jeszcze inny rodzaj drenażu chrzcielnic. Posiadają go dwie chrzcielnice szwedzkie w Björland i w Säfra oraz jedna angielska – w Nun Monkton²⁰. Polega on na odprowadzaniu za pomocą drenu wody z czaszy do małego na-

¹⁰ G. Pudclko. *Romanische Taufsteine*. Berlin 1932 s. 26.

¹¹ Zob. na ten temat: Tertulian. *O chrzcie* 1. Tłum. E. Stanula, W: *Pisma Starochrześcijańskich Pisarzy*. T. 5. Warszawa 1970 s. 134; Jan Chryzostom. *Kazanie na Wielkanoc* 5 Tłum. W. Kania, W: *Pisma Starochrześcijańskich Pisarzy*. T. 8. Warszawa 1971 s. 109 oraz De Bruyne. *Initiation chrétienne et l'art paléo-chrétien*. „Revue des sciences religieuses” juillet-décembre 1962 s. 58.

¹² L. Eisenhofer. *Handbuch der katholischen Liturgik I*. Freiburg im Breisgau 1941 s. 385.

¹³ E. Rensens. *Eléments d'archéologie chrétienne*. Louvain 1866 s. 297.

¹⁴ Tamże.

¹⁵ Tamże s. 298.

¹⁶ M. Mackeprang. *Danmarks Middelalderlige Døbefonte*. Kopenhagen 1941 s. 62-70.

¹⁷ Przekrój takiej chrzcielniczy jest umieszczony w: D. et C^o. *Le Mobilier des églises. Ouvrages en pierre, en marbre et en fer*. Paris 1880.

¹⁸ M. Mackeprang. *Danmarks Middelalderlige*. s. 62-70.

¹⁹ F. Bond. *Fonts and Font Covers*. London-Toronto 1908 s. 66.

²⁰ Tamże s. 63, il. na s. 62.

czynia znajdującego się w zagłębieniu na podstawie chrzcielnicy. Naczynie takie mogło być w każdej chwili wyjęte w celu opróżnienia. W niektórych czasach chrzcielnic angielskich zauważa się jakby wydrążoną z boku małą czaszę. Spełniała ona rolę zlewu, do którego ściekała woda z dziecka podczas ceremonii chrztu. Tak opracowaną czaszę ma chrzcielnica w Prince's Tower, Jersey²¹. We Francji i Anglii często dzielono czaszę na dwie części, z których jedna służyła jako zbiornik wody chrzcielnej, nad drugą zaś dokonywano aktu chrztu²². Tę samą funkcję spełniał od XV w. układ chrzcielnicy podwójnej ze zbiornikami różnej wielkości. Nad niższym zbiornikiem dopełniano ceremonii polewania. Ten rodzaj chrzcielnic występował zwłaszcza we Francji północnej – głównie w Bretanii, ale spotkać go można również w Anglii i Szwecji²³.

Jeżeli chrzcielnica nie miała drenażu, należało wylać użytą wodę chrzcielną do *pisciny*, tj. do specjalnego wgłębienia w posadzce. *Piscina* miała znajdować się w pobliżu chrzcielnicy. Tak zalecał Rytuał Rzymski: „Ubi baptismus fit per infusionem aquae, cavendum est, ne aqua ex infantis capite in fontem, sed in sacrarium baptisterii prope ipsum fontem exstructum defluat”²⁴. W przypadku braku *pisciny* przy chrzcielnicy, można było używać *pisciny* przy ołtarzu²⁵.

Budowa średniowiecznej chrzcielnicy kamiennej często bywała dostosowana do praktycznych potrzeb liturgicznych. Dekoracja chrzcielnic mozańskich charakteryzująca się czterema głowami brzeżnymi, tzw. *têtes d'angles* (np. z Veerle, obecnie Musées Royaux d'Art et d'Histoire w Brukseli) (il. 3), w Bastogne (il. 4)²⁶ służyła zapewne celom liturgii. Mogły one spełniać rolę półek na oleje niezbędne w czasie ceremonii chrztu²⁷. Podobną funkcję mógł pełnić również półokrągły, wydrążony występ, jakby pojemnik na święte

²¹ Tamże s. 66, il. na s. 64.

²² C. Enlart. *Manuel d'archéologie française depuis les temps mérovingiens jusqu'à la renaissance*. T. 2. Paris 1929 s. 879.

²³ Tamże s. 879-880; Bond. *Founts and Font Covers*. s. 60-61. Ta właśnie szczególna cecha budowy niektórych chrzcielnic francuskich tłumaczy, zdaniem F. Bonda, występowanie nazwy przedmiotu w liczbie mnogiej: „fontes baptismaux”. Teksty komentujące przyczyny używania chrzcielnic o podzielonych czaszach lub chrzcielnic podwójnych objaśniają: „Infans in fontem si stercoret, ejice fontem. Si mittat in hanc urinam quaestio non est” – J. Corblet. *Histoire dogmatique, liturgique et archéologique du sacrement du baptême II*. Paris 1882 s. 99. Autor powołuje się na Barbier de Montault „Revue de l'art chrétien” XVIII s. 22 oraz „... ita ut baptizandi infantes possint migere in alterum latus aqua benedicta vacuum” (komentarz z 1526 r.) – Enlart. *Manuel d'archéologie française* s. 880.

²⁴ Cyt. za A. Nowowiejski. *Wykład liturgii Kościoła Katolickiego*. T. 1. Warszawa 1893 s. 1229.

²⁵ Tamże.

²⁶ Liczne przykłady chrzcielnic z motywem „têtes d'angles” podaje L. Tollenaere. *La sculpture sur pierre de l'ancien diocèse de Liège à l'époque romane*. Gembloux 1957 s. 52.

²⁷ Ad. Jansen. *Art chrétien jusqu'à la fin du moyen âge*. Bruxelles 1964 s. 47.

oleje, w który wyposażona jest chrzcielnica w Youlgreave (Anglia)²⁸. Niekiedy do chrzcielnicy przytwierdzano pulpit na książkę. Przykładów takiego urządzenia dostarczają chrzcielnice angielskie. Przy krawędzi czaszy chrzcielnicy w Pitsford znajdują się cztery małe otwory, które – zdaniem F. Bonda – służyć mogły do przytwierdzenia pulpitu²⁹.

Chrzcielnica mogła być używana dopiero po uprzednim poświęceniu jej przez biskupa. Poświęcenie chrzcielnicy odbywało się w przedsionku kościoła, przy czym biskup pokrapiał ją wodą święconą dookoła. Komentuje to Honoriusz Augustodunensis: „Episcopus fontem in atrio benedicit, et in circuitu aspergit, quia Christus fontem baptismatis in Judaea consecravit, et in circuitu mundi omnes gentes eo ablui imperavit”³⁰.

Ważnym zagadnieniem było właściwe usytuowanie chrzcielnicy. Nie mogła ona stać gdzie indziej, jak tylko w kościele, ponieważ, jak przypominał Sicardus, Kościół jest Matką, która rodzi nowe pokolenie: „... et non debent esse fontes nisi in Ecclesia quia mater est, ex qua nova progenies generatur, baptismus dicitur unctio, vel lotio”³¹. Chrzcielnicę umieszczano zazwyczaj po stronie północno-zachodniej, blisko wejścia³². W okresie karolińskim i ottońskim umieszczanie chrzcielnicy po stronie zachodniej, na osi kościoła, blisko wejścia, należało niewątpliwie do reguły. Świadczy o tym plan kościoła w Sankt Gallen³³, jak również pierwotne umiejscowienie wielu zachowanych zabytków, mianowicie w katedrze w Bressanone (Brixen), w Schacheneck, w kościele św. Ulricha w Scharzwaldzie, w Paulinzelli³⁴, w Oberstenfeld (il. 5) i w Le Dorat (il. 6). W średniowieczu chrzcielnice na osi kościoła, przy wejściu, umieszczano często w Anglii, np. w Hendon, Trunch, Congresbury, Rodney Stoke³⁵ i w Danii, np. w Hvorslev³⁶. Umiejscowienie chrzcielnicy po stronie zachodniej wynikało z założeń symboliki wczesnochrześcijańskiej, przydzielającej baptysterium tę stronę świata. Miejsce

²⁸ Bond. *Fonts and Font Covers* s. 69, il. na s. 64.

²⁹ Tamże s. 69, il. na s. 68.

³⁰ Honoriusz Augustodunensis. *Gemma animae* I. 150. W: *Patrologia latina* I-CCXVII (I-IV Indices). Wyd. J. P. Migne. Paris 1844-1855 (dalej: PL) 172, 590.

³¹ Sicardus. *Mitræ VI*. PL 213, 330; J. Sauer. *Symbolik des Kirchengebäudes und seiner Ausstattung in der Auffassung des Mittelalters*. Freiburg im Breisgau 1902 s. 139.

³² de Caumont. *Abécédaire* s. 47.

³³ O planie Sankt Gallen zob. przede wszystkim: W. Boeckelmann. *Die Wurzel der St-Galler Plankirche*. „Zeitschrift für Kunstwissenschaft” 6:1952 s. 107 nn.; W. Boeckelmann. *Zur Interpretation des Pergamentplanes von St Gallen*. „Kunstchronik” 7:1954 s. 277 nn.; B. Bischoff. *Die Entstehung des Klosterplanes in paläographischer Sicht, Studien zum St-Galler Klosterplan (Mitteilungen zur vaterländischen Geschichte. Herausgegeben vom Historischen Verein des Kantons St Gallen XLII)*. St Gallen 1962.

³⁴ H. Bergner. *Handbuch der kirchlichen Kunstaltertümer in Deutschland*. Leipzig 1905 s. 274.

³⁵ Bond. *Fonts and Font Covers* il. na s. 148, 293, 310.

³⁶ Mackeprang. *Danmarks Middelalderlige* il. na s. 291.

chrzcielnicy blisko wejścia łączyło się również z wczesnochrześcijańskim zwyczajem, który zabraniał nie ochrzczonym wstępu do kościoła. Statut duński synodu z r. 1517 objaśnia umieszczenie chrzcielnicy po stronie zachodniej, bezpośrednio przy drzwiach głównych, tym, że chrzest stanowi wrota zbawienia i wprowadzenie do innych sakramentów³⁷. W późnym średniowieczu, a zwłaszcza w epoce odrodzenia, tradycyjne usytuowanie chrzcielnicy czasami ulegało zmianie. Przepisy Karola Boromeusza nakazują co prawda umieszczanie chrzcielnicy w pobliżu głównego wejścia, ale po stronie Ewangelii, gdyż tam skupiali się katechumeni³⁸. Zauważa się również tendencję do przesuwania chrzcielnicy ku wschodniej części kościoła.

Wczesnochrześcijański zwyczaj wprowadzania w czasie Wielkanocy do baptysterium biało ubranych neofitów, którym pokazywano wówczas wodę chrzcielną, przetrwał w średniowieczu pod postacią uroczystej procesji do chrzcielnicy, w czasie której śpiewano litanie³⁹.

O szczególnej czci, jaką otaczano chrzcielnicę, świadczy jedna z formuł przysięgi: „Per Deum juro et sacros fontes, per Sion et Sinai montes, falsator est ille”⁴⁰.

II

Chrzcielnic polskich dotyczyły te same przepisy, które obowiązywały w innych krajach Europy łacińskiej. Z postanowień synodalnych dotyczących chrzcielnic wynika, że posiadanie chrzcielnicy kamiennej nie zawsze było rzeczą łatwą. Dlatego też nakazy dotyczą często zaopatrywania chrzcielnic w metalowe zbiorniki na wodę, ponieważ drewniane chrzcielnice przeciekają. Biskup poznański Andrzej poleca w 1420 r., aby plebani do najbliższej Wielkanocy postarali się o właściwy zbiornik na wodę chrzcielną: „... caldareque ereum vel plumbeum in fonte baptismi infra hinc et festum Pasche proximum habeant comparatum propter stilicidium quod fit de fontibus ligneis”⁴¹. Biskup wrocławski Konrad w r. 1446 zezwala nawet na chrzcielnicę drewnianą, byleby nadawała się do przeprowadzenia obrzędu chrztu: „Preterea ut omnes ecclesie, que habent fontem baptismalem, si nequeunt habere lapideum, habeant ligneum ad officium baptismi in latitudine et longitudine competentis”⁴².

³⁷ Tamże s. 67.

³⁸ Karol Boromeusz. *Instructionum fabricae ecclesiasticae et supellectilis ecclesiasticae libri duo I, cap. XIX*. Wyd. E. van Drival. Paris–Arras 1855 s. 82-105.

³⁹ Sicardus. *Mitrale VI*; J. Belet. *Rationale Divinorum Officiorum*. W: PL 202, 111.

⁴⁰ Corblet. *Histoire dogmatique* s. 110.

⁴¹ J. Sawicki. *Concilia Poloniae. Źródła i studia krytyczne. Synody diecezji poznańskiej i ich statuty*. Poznań 1952 s. 147; E. Wiśniowski. *Kościół parafialny i jego funkcje społeczne w średniowiecznej Polsce*. „Studia Theologica Varsaviensia” 7:1969 nr 2 s. 213.

O tym, że istniały trudności wyposażenia kościoła w chrzcielnicę kamienną jeszcze u progu okresu nowożytnego świadczy decyzja biskupa chełmińskiego Piotra Kostki, który na synodzie w r. 1583 nakazuje: „Qui fontem Baptismalem nequeunt habere lapideum, habeant, saltem cupreum: scilicet Caldare, vel aliud vas solidum et firmum, in longitudine et latitudine competentem”⁴³.

Zarządzenia synodalne nakazują strzeżenie wody chrzcielnej. Synod wrocławski w r. 1248 poleca biskupom polskim, by wydali zarządzenie zamykania chrzcielnicy i w ten sposób zapobiegali używaniu wody chrzcielnej do czarów: „De sacris fontibus, corpore Christi, de chryzmate et oleo, custodiendis sub sera”⁴⁴. O stosowaniu wody chrzcielnej do celów magicznych wspomina *Katalog magii Rudolfa* pochodzący z 2 poł. XIII w.⁴⁵ O obowiązku utrzymania w czystości chrzcielnicy i jej zamykaniu mówią zarządzenia Piotra z Bnina z r. 1487. Biskup dodaje przy tym, co należy uczynić ze starym, zniszczonym już kociołkiem: „... fontem baptismalem munde et sub clausula teneat et custodiat ipsius rector, et quociens opus foret, infra annum vas ipsum fontis mundet, aquam eiusdem per pannum lineum mundum ad ollam novam collocando et aqua reposita in vas suum praedictum sic mundatum pannus ille comburatur, et olla fracta subterretur”⁴⁶. Podobne pouczenia o obowiązku utrzymania chrzcielnicy w czystości i strzeżenia wody chrzcielnej kieruje do kapłanów wspomniany biskup chełmiński, Piotr Kostka: „Ut in cunctis Ecclesiis Eucharistia, Chrisma, et Fons Baptismalis, sub fidei custodia, seris et clavibus adhibitis, conserventur, ne ad illa manus Sacrilega pro exercendis sortilegiis extendatur. Utque Sacerdotes soli ad eadem seras claves deferant, et non Saeculares personae, serio etiam mandamus”⁴⁷.

Zachowana jedyna przykrywa (Łęczyca – il. 7), być może z XIV lub XV w., świadczy o tym, że przywiązywano dużą rolę do tej części chrzcielnicy. Przykrywa jest metalowa, w kształcie stożka, dekorowana. Niewątpliwie jednak najczęściej, ze względu na łatwość wykonania i dostępny zawsze materiał, stosowano przykrywy drewniane.

⁴² Sawicki. *Concilia poloniae*. T. 10: *Synody diecezji wrocławskiej i ich statuty*. Wrocław 1963 s. 448.

⁴³ A. Mańkowski. *Constitutiones synodales necnon Ordinationes Dioecesis Culmensis*. Pars Prior. Fontes XXIV. Torunii 1929 s. 38.

⁴⁴ Jacobi Archidiaconi Leodiensis. *Legati apostolici Constitutiones in concilio Wratislaviensi anno 1248 die decima mensis Octobris editae*. W: *Starodawne Prawa Polskiego Pomniki*. T. 1. Wyd. A. Z. Helcel. Warszawa 1856 s. 355; T. Gromnicki. *Synody prowincjonalne*. Kraków 1885 s. 66.

⁴⁵ E. Karwot. *Katalog magii Rudolfa. Źródło etnograficzne XIII w.* Wrocław 1955 s. 26.

⁴⁶ Z. Chodyński. *Statuta synodalia dioecesis Vladislaviensis et Pomeraniae*. Varsaviae 1890 s. 22.

⁴⁷ Mańkowski. *Constitutiones* s. 42.

Chrzcielnice polskie nie miały drenażu ułatwiającego ich higieniczne utrzymanie. Spośród znanych przykładów tylko chrzcielnica w Strzelcach Świdnickich ma u nasady otwór zamykany metalowym korkiem, którym mogła spływać zużyta woda.

Niektóre chrzcielnice śląskie, np. w Brzostowie (il. 8), Kłodzie (il. 9), Stypułowie i w Krapkowicach mają na obrzeżu czaszy owalne wgłębienia. Służyły one zapewne do ustawiania akcesoriów niezbędnych podczas ceremonii chrztu. Tę samą funkcję spełniały niewątpliwie dwie nisze wykute w górnej partii chrzcielnicy w Żmigrodzie Starym (il. 10) i cztery konsolki wyrzeźbione na czaszy chrzcielnicy w Lubszy (il. 11).

O nakazie liturgicznym poświęcania nowej chrzcielnicy przypomina biskup chełmiński, Piotr Kostka: „Statuimus quoque, ut nullus Clericus utatur in Ecclesia [...] vasculi sive Baptisteriis [...] nisi prius benedictis ab Episcopo ...⁴⁸”.

W Polsce umieszczano zazwyczaj chrzcielnicę w miejscu centralnym, *in medio ecclesiae*⁴⁹, po stronie zachodniej kościoła. Spotykało się ją tam powszechnie w końcu XVI w. w diecezji krakowskiej⁵⁰ i poznańskiej⁵¹. Akta wizytacyjne diecezji przemyskiej do r. 1721 określają jeszcze jej miejsce na osi kościoła⁵². Nie ulega wątpliwości, że lokalizacja taka była przeżytkiem wcześniejszej epoki. Obecnie to tradycyjne usytuowanie chrzcielnicy utrzy-

⁴⁸ Tamże s. 70.

⁴⁹ Wiśniowski. *Kościół parafialny* s. 213.

⁵⁰ Wizytacje biskupa J. Radziwiłła: r. 1593, nr 3; r. 1598, nr 10 (Archiwum Kurii Metropolitalnej w Krakowie) cyt. za: Wiśniowski. *Kościół parafialny* s. 213.

⁵¹ P. Szczaniecki. *Gotycka chrzcielnica w katedrze poznańskiej* (mps).

⁵² *Liber privilegiorum*, r. 1637 – Blozew, rkp. 143, k. 180 v. Wizytacje F. Alembeka, kanonika przemyskiego, od r. 1637 wizytatora całej diecezji przemyskiej: r. 1622 – Żurawica, rkp. 143, k. 111 v., r. 1634 – Iwonicz, rkp. 156, s. 671; r. 1639 – Kombornia, rkp. 156, s. 515; r. 1640 – Harta, rkp. 159, s. 1667; Hyżne, rkp. 159, s. 1585; Rymanów, rkp. 157, s. 44; Wesoła, rkp. 159, s. 1400. Wizytacja biskupa J. A. Doenhoffa; r. 1699 – Głębokie, rkp. 155, k. 93; Targowiska, rkp. 155, k. 216 v. Wizytacje dziekana F. Molińskiego; r. 1699 – Domaradz, rkp. 155, k. 130; Hoczew, rkp. 155, k. 59; Strachocina, rkp. 155, k. 100. Wizytacje dziekana S. Dobroila: r. 1699 – Haczów, rkp. 155, k. 218. Wizytacje dziekana S. K. Żywickiego: r. 1721 – Besko, rkp. 156, s. 55; Jaćmierz, rkp. 156, s. 1430; Jasionów, rkp. 156, s. 1822. Wizytacje biskupa J. K. Szembeka: r. 1721 – Krościenko Wyżne, rkp. 156, s. 302; Poraż, rkp. 157, s. 1321; Trześniów, rkp. 156, s. 1821; Wrocanka, rkp. 156, s. 738. Od r. 1722 w diecezji przemyskiej następuje zmiana w usytuowaniu chrzcielnic. Ustawia się je bądź po stronie Ewangelii, bądź po stronie Lekcji.

Chrzcielnice po stronie Ewangelii:

Wizytacje biskupa J. K. Szembeka: r. 1722 – Harta, rkp. 159, s. 1655; Królik, rkp. 156, s. 694.

Wizytacje biskupa W. H. Sierakowskiego: r. 1745 – Domaradz, rkp. 175, s. 122.

Chrzcielnice po stronie Lekcji:

Wizytacje biskupa J. K. Szembeka: r. 1722 – Haczów, rkp. 156, s. 569. Wizytacje biskupa A. Fredry: r. 1727 – Iwonicz, rkp. 160, k. 221. Wizytacje biskupa W. H. Sierakowskiego: r. 1745 – Poraż, rkp. 172, k. 95 v; Targowiska, rkp. 171, k. 120 v; Wesoła, rkp. 173 k. 49 v. (Archiwum Diecezjalne przy Kurii Biskupiej w Przemyślu).

mało się już tylko w nielicznych przypadkach, np. w kościele N. Marii Panny w Gdańsku i w kościele św. Jana w Oleśnicy (il. 12).

Zwyczaj wielkanocnej procesji do chrzcielnicy przyjął się również w Polsce. Okrążano ją siedmiokrotnie, upamiętniając w ten sposób liczbę darów Ducha Świętego⁵³

THE BAPTISMAL FONT IN THE LIGHT OF THE LITURGICAL THOUGHT AND ECCLESIASTICAL REGULATIONS OF THE MIDDLE AGES

Summary

Stone was the oldest and at the same time the most commonly used material for baptismal fonts. As early as 524 at the synod in Lerida it was ordered that baptismal fonts should be made of that material. This was also recommended in the ninth century by Pope Leo IV and in the 13th c. by William Durandus. That well known liturgist justifies the choice of stone for baptismal fonts on terms of its symbolic meaning.

Provincial synods issued an order to use a lid for fonts because of the need to protect baptismal water from contamination and profanation including witchcraft (e. g. Liège, 1288).

Only a few medieval lids have been preserved up to the present day. The lid of the baptismal font in Grottaferrata is one of the most interesting. Romanesque lids were usually simple; they were carved from stone or wooden plates. Gothic lids, having generally the shape of a steeple, were very heavy and taking them off before the ceremony of baptism was sometimes very complicated. They were raised, for example, by means of a rope or a chain fastened to the dome on a special block.

Some medieval fonts had a drain which helped to keep the baptismal waters clean. Many instances of them can be found in England and Sweden. In France and England the bowl was often divided into two parts, one of which was used as a container for the water and over the other the ceremony of baptism was performed. From the 15th c. onwards a system of double fonts functioned in the same way (Northern France, England, Sweden).

The structure of medieval baptismal fonts was often adapted to practical liturgical needs. For example the motif of the four edge heads on the baptismal fonts from Meuse could serve as shelves for oils necessary in the ceremony of baptism.

A baptismal font could be used only after consecration by a bishop. The proper placing of a font was very important. It was usually situated on the north-west side, near the entrance or on the axis of a church.

The early Christian custom of leading white-dressed neophytes into the baptistery lasted throughout the Middle Ages in the form of a solemn procession to the font.

As regards Polish baptismal fonts the same regulations were in operation as in the case of other countries of Latin Europe. In the light of synodal regulations it appears that it was not easy to have a baptismal font. An order to guard baptismal water can be found in the regulations of the Wrocław synod in 1248, the regulations of Piotr of Bnin from 1487 and those of the bishop of Chełmno, Piotr Kostka at the synod in 1583. The only lid from the 14th c. or the 15th c. (Łę-

⁵³ P. Szczaniecki. *Śłużba Boża w dawnej Polsce*. Poznań-Warszawa-Lublin 1962 s. 40; J. Michałak. *Zarys liturgiki*. Płock 1938 s. 210-211; W. Schenk. *Z dziejów liturgiki sakramentów w Polsce*. „Zeszyty Naukowe KUL” 9:1968 nr 1-2 (33-34) s. 70. Zwyczaj procesji do chrzcielnicy ustał pod koniec XVI w. (Schenk).

czyca) that has been preserved, indicates that this part of a baptismal font was regarded as very important.

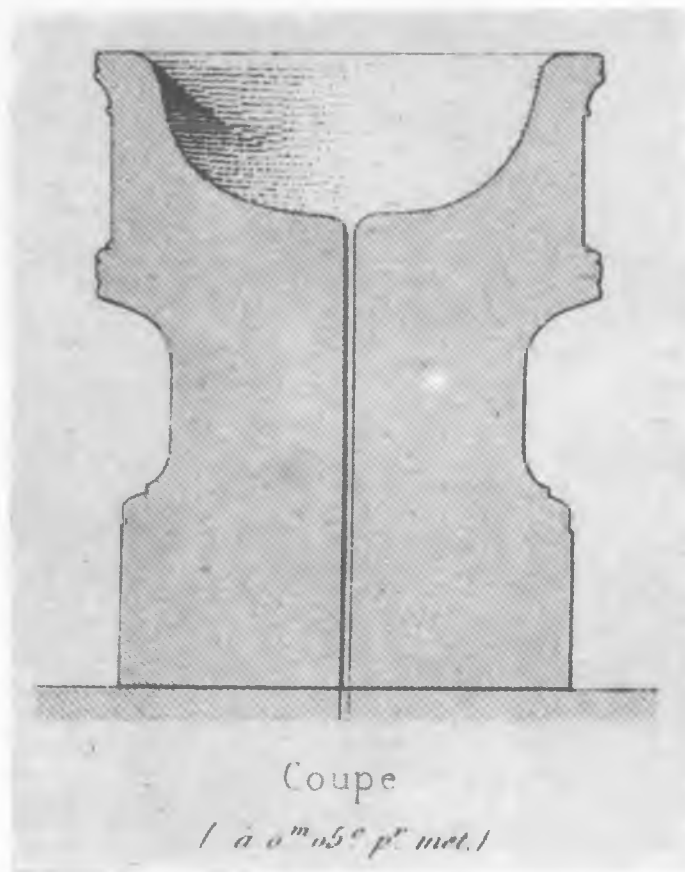
Polish baptismal fonts had no drain. Only the font i Strzelce Świdnickie had a hole closed with a metal stopper at its base through which the used water could flow.

Some Silesian fonts (Brzostów, Kłoda, Stypułów, Krapkowice) have oval hollows on the rim of the bowl which probably served as a place to put the accessories necessary during the ceremony of baptism. The two niches in the upper part of the baptismal font in Żmigród Stary and the four small consoles in the bowl of the font from Lubsza had the same function.

The custom of placing a baptismal font in *medio ecclesiae*, on the west side, lasted in Poland till the end of the 16th c. and in the diocese of Przemyśl till the twenties of the 18th century.



1. Grottaferrata, kościół. Chrzcielnica



2. Przekrój chrzcielnicy. Wg. D. et C^e. *Le mobilier des églises. Ouvrages en pierre, en marbre et en fer.* Paris 1880



3. Musées Royaux d'Art et d'Histoire w Brukseli. Chrztelnica z Veerle

Negatyw w zbiorach muzeum nr 195/2396



4. Bastogne, kościół. Chrztelnica

Negatyw w Fototece CÉSCM w Poitiers



5. Oberstenfeld, kościół. Chrzcielnica.



6. Le Dorat, kościół. Chrzcielnica



7. Muzeum w Łęczycy. Przykrywa chrzcielnicy
Negatyw w Instytucie Sztuki PAN



8. Brzostów, kościół. Chrzcielnica

Fot. J. Kuczyński



9. Kłoda, kościół. Fragment chrzcielnicy

Fot. J. Kuczyński



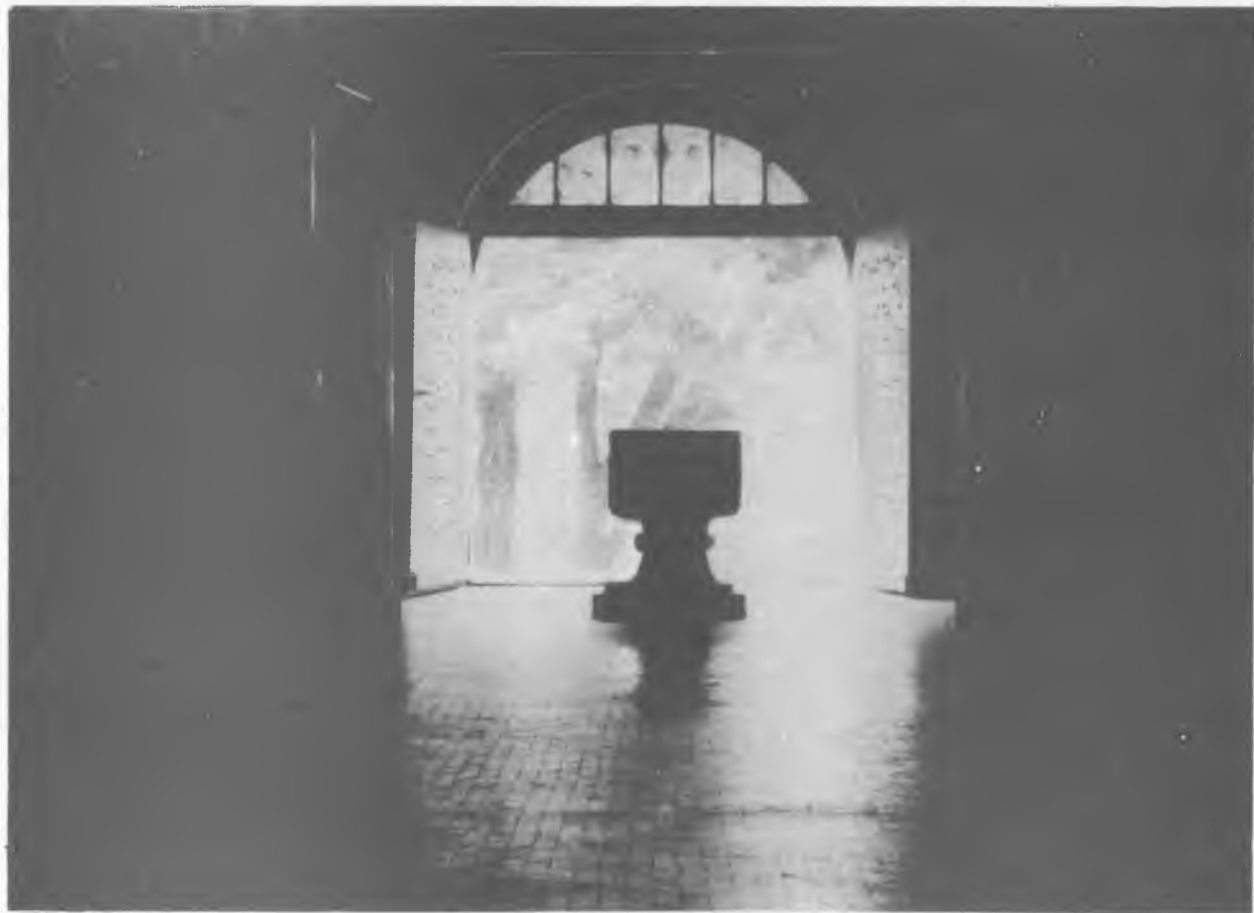
10. Żmigród Stary, kościół. Chrzcielnica

Fot. M. Krajewska



11. Lubsza, kościół. Chrztelnica

Fot. J. Kuczyński



12. Oleśnica, kościół. Chrzcielnica

Fot. J. Kuczyński