

TADEUSZ MROCZEK

## ŻYCIE ARTYSTYCZNE LUBLINA W LATACH 1939-1960 \*

I. CHRONOLOGICZNY PRZEGLĄD  
WAŻNIEJSZYCH WYDARZEŃ ARTYSTYCZNYCH

## 1. Lata wojny i okupacji

Wiosną 1939 r. marszałek Edward Rydz-Śmigły w nowym Domu Pracy Kulturalnej otworzył największą w ówczesnych dziejach lubelskiego środowiska artystycznego wystawę — „Salon 1939”. 2 września na Lublin spadły pierwsze bomby niemieckie. 9 września środowisko artystyczne poniosło pierwszą wielką stratę; w czasie nalotu zginął Józef Czechowicz. 17 września po dwudniowych walkach Lublin został zajęty przez wojska niemieckie. Na skutek bombardowania i w czasie obrony miasta 274 budynki uległy zniszczeniu lub uszkodzeniu. Wśród nich znajdowało się szereg obiektów zabytkowych, m. in. katedra, Brama Krakowska, kościół Misjonarzy, pałace Potockich i Radziwiłłów. Śmierć poniosło kilkaset osób<sup>1</sup>.

W czasie nalotu 9 września południowo-zachodnie skrzydło muzeum przy ul. Narutowicza uległo prawie kompletnemu zniszczeniu. Zginęła w nim duża część zbiorów przyrodniczych<sup>2</sup>.

Po zakończeniu działań wojennych niemieckie władze okupacyjne zachowały z początku pewien liberalizm w postępowaniu. Rozpoczęły się

---

\* Niniejsza praca jest zarysem historii lubelskiego życia artystycznego od momentu wybuchu II wojny światowej do r. 1960. Koncentrowałem się w niej przede wszystkim na zagadnieniach plastycznych; działalność pozostałych środowisk twórczych omówiona została skrótowo dla zarysowania tła. Powyższa rozprawa magisterska została napisana w Katedrze Historii Sztuki Nowoczesnej KUL pod kierunkiem doc. dra hab. Jacka Woźniakowskiego, któremu składam serdeczne podziękowania za kierowanie i pomoc przy pisaniu niniejszej pracy.

<sup>1</sup> Z. Mańkowski. *Lublin w latach wojny i okupacji 1939-1944*. W: *Lublin 1317-1967*. Lublin 1967 s. 184-207.

<sup>2</sup> W. Ziółkowski. *Muzeum lubelskie podczas wojny i okupacji*. „Życie Lubelskie” 1947 nr 130 s. 3.

zajęcia w szkołach i na KUL-u, ukazywała się poddana cenzurze woj-skowej prasa „Express Lubelski” i „Głos Lubelski”<sup>3</sup>. W życiu miasta udział brali uchodźcy z innych części kraju. Wśród nich znajdował się Stefan Jaracz — reżyser *Majstra i czeladnika*, jedynej sztuki polskiej wy-stawionej w Teatrze Miejskim w okresie okupacji<sup>4</sup>.

Na mocy uchwały senatu, nie przedłożonej do zatwierdzenia władzom okupacyjnym, 6 października rozpoczęły się w KUL-u zajęcia akademic-kie. W ostatnich dniach października miały się odbyć egzaminy magister-skie. Senatowi przedłożono kandydaturę dra Józefa Dudkiewicza do no-minacji na zastępcę profesora historii sztuki. Pozory pewnej swobody przerwane zostały 9 listopada, kiedy aresztowany został rektor uniwer-sytetu ks. Antoni Szymański, zatrzymany w areszcie domowym do 18 grudnia. 11 listopada aresztowano i osadzono w więzieniu na Zamku 11 profesorów, m. in. ks. Piotra Kałwę i Ignacego Czumę. Wykłady pro-wadzone były do momentu zamknięcia przez okupantów gmachu uniwer-sytetu i wywiezienia studentów w dniu 17 listopada. Po dwóch tygod-niach rozpoczęto tajne nauczanie.

Przerwano je po pierwszej egzekucji 23 grudnia. Zginęło w niej 10 przedstawicieli inteligencji, wśród nich profesor KUL Czesław Martyniak i ks. Michał Niechaj<sup>5</sup>.

Do końca listopada 1939 r. pełnili swe funkcje dyrektor Józef Dudkie-wicz i pracownicy Instytutu Lubelskiego, w skład którego wchodziło m. in. Muzeum Lubelskie i Biblioteka. Sale Muzeum zamknięte zostały pod koniec 1939 r. Od tego czasu praca personelu ograniczała się do sta-rań o zachowanie całości zbiorów. Było to zadanie niewykonalne. Wcześ-niej, bo już w połowie listopada, Niemcy wywieźli zdeponowane w pierw-szych dniach wojny zbiory Muzeum Śląskiego, a od lutego 1940 r. rozpo-częli systematyczny rabunek eksponatów<sup>6</sup>. Zdołano natomiast uchronić przed zniszczeniem poszukiwane przez okupanta obrazy Matejki *Bitwa pod Grunwaldem* i *Kazanie Skargi*. Dzieła te 9 września platformą konną przewiezione zostały z Warszawy do Lublina przez dyrektora Zachęty Stanisława Mikulicz-Radeckiego i malarza Stanisława Ejsmonda oraz Bolesława Suwałło-Gajduczenię, który dołączył do nich w Kurowie. W kilka godzin po przybyciu do Lublina w czasie nalotu zginęli Ejsmond i Suwałło-Gajduczeni. Mikulicz-Radecki opuścił miasto pragnąc przedo-stać się na Polesie. Odtąd niewielka grupa wtajemniczonych, m. in. Józef

<sup>3</sup> Mańkowski, jw.

<sup>4</sup> Tamże.

<sup>5</sup> A. Wojtkowski. *Pod okupacją niemiecką*. W: *Księga jubileuszowa KUL*. Lublin 1959 s. 89-92.

<sup>6</sup> Ziółkowski, jw.

Dudkiewicz i naczelnik Wydziału Gospodarczego Urzędu Miejskiego Roman Pieczyrak, z narażeniem życia zajęła się ukryciem obrazów. Do wiosny 1941 r. znajdowały się one w sali Biblioteki Miejskiej, ukryte w skrzyni tworzącej rodzaj lady z książkami. Następnie, na wiadomość o mającym nastąpić zajęciu gmachu przez władze niemieckie, obrazy przewieziono do szopy położonej na peryferiach Lublina. Owinięte papą i umieszczone w skrzyni zakopanej pod podłogą szopy, przetrwały do końca wojny<sup>7</sup>.

W pierwszych miesiącach okupacji architekci lubelscy otrzymali polecenie dokonania spisu nieruchomości miejskich. Pod jego pozorem sporządzili częściowy opis stanu zachowania zabytków, przede wszystkim staromiejskich<sup>8</sup>.

Sytuacja uległa wyraźnemu pogorszeniu na przełomie lat 1939-1940. Po zamknięciu KUL Niemcy przejęli w swe posiadanie teatr i kina, zamknęli gimnazja i biblioteki, księgarnie działały pod ostrą kontrolą. Zbiory muzealne umieszczone zostały w skrzydle północno-wschodnim gmachu Instytutu Lubelskiego, samo zaś muzeum zamieniono na Distriktsmuseum. W pozostałej części dawnego Instytutu Lubelskiego utworzono niemiecką bibliotekę państwową<sup>9</sup>. Jedynym ukazującym się oficjalnie pismem był gadzinowy „Nowy Głos Lubelski”.

Począwszy od 1940 r. działalność artystyczna ograniczona została do form konspiracyjnych. Z nielicznych przejawów życia artystycznego wymienić należy: spotkania artystów lubelskich i przyjezdnych odbywające się w pierwszych miesiącach okupacji w pracowni Zenona Kononowicza przy ul. Narutowicza, w czasie których wspólnie malowano obrazy; jednodniowy pokaz prac olejnych i rysunków Mariana Tomaszewskiego (przybyłego do Lublina w początkowym okresie okupacji) zorganizowany około r. 1942 w klasztorze Dominikanów; pokaz prac Zielińskiego, malarza i fotografika, w mieszkaniu artysty przy ul. Narutowicza<sup>10</sup>; spotkania w mieszkaniu fotografika Edwarda Hartwiga, w czasie których czytano poezje i słuchano muzyki; uczestniczyli w nich Zenon Kononowicz, pianista Władysław Kędra, kompozytor Jan Markowski, aktorzy Irena Ładosiówna i Józef Klejer<sup>11</sup>. Nie zamarło zupełnie życie muzyczne miasta. Podtrzymywał je chór „Echo”, występując w konspiracyjnych koncertach<sup>12</sup>.

<sup>7</sup> B. Marconi. *Bitwa pod Grunwaldem*. W: *W stołecznym Lublinie*. Pod redakcją Marii Bechczyc-Rudnickiej. Lublin 1959 s. 136-140.

<sup>8</sup> Relacja ustna: Czesław Gawdzik, styczeń 1975.

<sup>9</sup> Ziółkowski, jw.

<sup>10</sup> Relacja ustna: Henryk Zwolakiewicz, kwiecień 1974.

<sup>11</sup> Gal-Sław. *Edward Hartwig artysta-fotografik*. „Kurier Lubelski” 16:1972 nr 273 s. 3.

<sup>12</sup> Programy Państwowej Filharmonii w Lublinie 1957.

W okresie okupacji większość artystów nie zaprzestała pracy twórczej. Do nich należał Zenon Kononowicz. Powstałe w tym okresie obrazy, m. in. *Uliczka Ewangelicka, Porta Sordida, Kobieta z getta, Majdaniarz* — portret Żyda z lubelskiego getta, pozbawione charakterystycznego dla tego artysty bogactwa kolorów, utrzymane były w ciemnej, ponurej tonacji<sup>13</sup>. Tematyka okupacyjna dominowała również w twórczości Mariana Tomaszewskiego<sup>14</sup>. Inni, jak np. Władysław Filipiak, pozostali wierni twórczości uprawianej w okresie międzywojennym<sup>15</sup>.

Władze okupacyjne żądały od artystów wykonywania prac propagandowych, głównie antyżydowskich i antyalianckich, a w 1943 r. związanych z uroczystością obchodzoną w tym roku 600-leciem Lublina, „miasta tradycyjnie czysto niemieckiego”. Niektórzy artyści, chcąc uniknąć wykonywania tych prac, wyjechali z miasta, np. Wiktor Ziółkowski, ukrywający się w majątku Osmolice, i Zenon Kononowicz, który wraz z Edwardem Nadulskim pracował przy konserwacji zbiorów rodziny Zamoyskich w Kozłowiec<sup>16</sup>.

W grudniu 1941 r. profesorowie KUL ponowili próbę tajnego nauczania. Organizatorami byli: ks. rektor Antoni Szymański, ks. Zygmunt Surdacki i Mieczysław Turdej. Po aresztowaniu ks. Surdackiego w kwietniu 1942 r. wykładowcy KUL prowadzili tajne wykłady w Warszawie i Kielcach<sup>17</sup>.

W r. 1942, w wyniku starań Janiny Miłosiowej, zezwolono na wznowienie działalności Wolnej Szkoły Malarstwa i Rysunku. Uznana przez władze okupacyjne za szkołę zawodową, mieściła się w lokalu przy ul. Chopina, a później przy ul. Złotej na Starym Mieście. Poza Janiną Miłosiową, pełniącą funkcję dyrektorki, zajęcia plastyczne prowadzili: Paulina Turowska, Władysław Filipiak, Marian Tomaszewski i Mieczysław Poznański. W okresie okupacji rola szkoły była szczególnie doniosła nie tylko ze względów wychowawczych, ale również jako miejsca azylu dla osób zagrożonych aresztowaniem lub wysiedleniem. Wśród uczniów znajdowała się Żydówka Jedermanówna. Aresztowana, uciekła z siedziby gestapo w domu „Pod Zegarem” i ukrywała się aż do momentu wyzwolenia w dworku Miłosiowej w Janówku<sup>18</sup>.

W 1942 r. Aleksander Rosse otworzył przy ul. Narutowicza „Salon Sztuki”, w którym obok starych obrazów wystawiał i sprzedawał prace artystów przebywających w Lublinie. Za nowy obraz olejny płacono

<sup>13</sup> Katalog: *Jubileuszowa wystawa Zenona Kononowicza*. Lublin 1968.

<sup>14</sup> Katalog: *Marian Tomaszewski (1904-1968) malarstwo i rysunek*. Warszawa 1971.

<sup>15</sup> Katalog: *Wystawa jubileuszowa Władysława Filipiaka*. Lublin 1957.

<sup>16</sup> Relacje ustne: Henryk Zwolakiewicz, kwiecień 1974; Janina Miłosiowa, grudzień 1974.

<sup>17</sup> Wojtkowski, jw.

<sup>18</sup> Relacja ustna: Janina Miłosiowa, grudzień 1974.

przeciętnie 200 zł (dla porównania: kilogram „rąbanki” kosztował 150 zł). Sprzedaż obrazów była najczęściej jedynym źródłem utrzymania artystyków.<sup>19</sup>

Do specyfiki okresu okupacji należał popyt na dzieła sztuki, stanowiące lokatę pieniędzy. W 1940 r. w „Nowym Głosie Lubelskim”<sup>20</sup> zamieszczono podpisane pseudonimem „Fortuna” ogłoszenie: „Zbieracz kupuje po wysokich cenach stare plany, fotografie i sztychy miasta Lublina [...] stare dokumenty i książki w języku polskim, niemieckim i we wszystkich innych. Również stare monety, porcelanę, pieczęcie, stemple i chorągwie”.

W 1942 i 1943 r. niektórzy z artystyków otrzymali nakaz opuszczenia Lublina. Wysiedleni zostali m. in. Karol Westfal i Tadeusz Śliwiński, inni zmuszeni byli do opuszczenia dotychczasowych mieszkań. Wiązało się to najczęściej ze stratą części dorobku twórczego. Stracili swe prace m. in. Zygmunt Bartkiewicz i Tadeusz Śliwiński<sup>21</sup>.

Niektórych artystyków lubelskich dotknął los najtragiczniejszy: od kampanii wrześniowej przez cały okres wojny przebywał w obozie jenieckim Czesław Stefański; od czerwca 1940 r. więziony był w Oranienburgu Zygmunt Gąsiorowski (doczekał wyzwolenia obozu w kwietniu 1945 r., do Polski nie powrócił); również w Oranienburgu w 1940 r. więziony był Henryk Zwolakiewicz; w listopadzie 1941 r. w Oświęcimiu zginął Adam Nowiński, malarz i poeta; w 1942 r. w jednym z pierwszych transportów z warszawskiego getta do Treblinki wywieziony został Symche Trachter; w tym samym roku w Oświęcimiu zmarł Bolesław Zadurski; w kwietniu 1945 r. w Bergen-Belsen zmarł Zenon Waśniewski, malarz i grafik; współzałożyciel „Kameny”<sup>22</sup>.

Duże straty poniosło również środowisko literackie. Zginęli: Józef Czechowicz, Franciszka Arsztajnowa, Henryk Domiński, Władysław Postawka. Pozostali przebywający w Lublinie literaci żyli w rozproszeniu, niektórzy działali w konspiracji<sup>23</sup>.

Ogólny bilans strat poniesionych przez Lublin w dziedzinie dóbr kultury jest bardzo wysoki. Zniszczeniu lub uszkodzeniu uległo szereg zabytkowych budowli. Muzeum Lubelskie straciło 60 procent eksponatów, całkowicie zaginęły kolekcje rzeźby współczesnej i sztuki ludowej, zaginęła większość obrazów i grafik, jak również zdeponowane w pierwszych

<sup>19</sup> Relacja ustna: Zygmunt Bartkiewicz, grudzień 1974.

<sup>20</sup> Nr 159 s. 6.

<sup>21</sup> Relacje ustne: Tadeusz Śliwiński, kwiecień 1974; Zygmunt Bartkiewicz, grudzień 1974.

<sup>22</sup> I. J. Kamiński. Wstęp i noty biograficzne do katalogu: *XXX-lecie ZPAP w Lublinie*. Lublin 1966.

<sup>23</sup> T. Kłak. *Lubelskie środowisko literackie wczoraj i dziś*. „Kalendarz Lubelski” 1968 s. 66.

dniach wojny zbiory Muzeum Śląskiego i Krakowskiego Związku Grafików<sup>24</sup>. Na KUL zniszczona została kolekcja zabytków antycznych. Duże straty poniosły zbiory biblioteczne. Biblioteka KUL straciła ok. 5500 dzieł, biblioteki zakładowe uniwersytetu ok. 8 tys. dzieł<sup>25</sup>. W całości przypadły zbiory Biblioteki Miejskiej<sup>26</sup>, Biblioteki Towarzystwa Muzycznego<sup>27</sup> i Bobolanum<sup>28</sup>.

## 2. Okres po wyzwoleniu

1944

**23 VII** W Chełmie ukazał się pierwszy numer dziennika „Rzeczpospolita”, organ PKWN. Redaktorem naczelnym pisma był Jerzy Borejsza.

**3 VIII** Powstał Tymczasowy Zarząd Związku Polskich Artystów Plastyków z Marianem Tomaszewskim jako prezesem. W skład Zarządu weszli malarze lubelscy Władysław Filipiak, Zenon Kononowicz, Teofil Kosioriewicz<sup>29</sup>.

**3 VIII** Reaktywowana została działalność Towarzystwa Muzycznego. Siedziba Towarzystwa mieściła się w części gmachu teatralnego przy ul. Kapucyńskiej (obecnie Filharmonia)<sup>30</sup>.

**12 VIII** Walne Zebranie ZPAP powołało Zarząd Główny. Prezesem wybrany został Stanisław Teisseyre. W skład Zarządu weszło dwóch malarzy lubelskich: Władysław Filipiak i Wiktor Ziółkowski. Prezesem Zarządu Okręgu Lubelskiego został Marian Tomaszewski<sup>31</sup>.

**12 VIII** W kierowanym przez Józefa Klejera i Irenę Ładosiówną Teatrze Miejskim odbyła się pierwsza premiera: *Moralność pani Dulskiej*. G. Zapolskiej w reżyserii Ładosiówny ze scenografią Jarosława Łukawskiego. W spektaklu, który przygotowany został jeszcze w ostatnich tygodniach okupacji, obok Ładosiówny i Klejera uczestniczyli m. in.: Halina Buyno, Irena Starkówna, Maria Górecka i Stanisław Łoza<sup>32</sup>.

<sup>24</sup> Ziółkowski, jw.

<sup>25</sup> Wojtkowski, jw.

<sup>26</sup> Mańkowski, jw.

<sup>27</sup> A. L. Gzella. *Jubileusz Towarzystwa Muzycznego*. „Kalendarz Lubelski” 1969 s. 128.

<sup>28</sup> Mańkowski, jw.

<sup>29</sup> Z. Mańkowski. *Kultura — Oświata — Prasa*. W: *Sto sześćdziesiąt cztery dni Polski Lubelskiej*. Lublin 1964 s. 66-78.

<sup>30</sup> L. Ludorowski. W *X-lecie Filharmonii Lubelskiej*. W: *Program koncertu jubileuszowego 13 V i 15 V 1955 r.* Lublin 1955.

<sup>31</sup> I. Witz. W *kawiarni plastyków*. W: *W stołecznym Lublinie* s. 149-156.

<sup>32</sup> I. Ładosiówna. *Pierwsze kroki*. W: *15 lat lubelskiego teatru dramatycznego (1944-1959)*. Pod red. M. Bechzyc-Rudnickiej. Lublin 1959 s. 12-14. Opraco-

**14 VIII** W gmachu Teatru Miejskiego odbyła się premiera *Ślubów panińskich* A. Fredry w wykonaniu Teatru I Armii Wojska Polskiego. W spektaklu udział wzięli: Ryszarda Hanin — Aniela, Halina Billing — Klara, Jan Nowicki — Albin, Władysław Krasnowiecki — Guccio <sup>33</sup>.

**1 IX** Reaktywowano działalność Związku Literatów Polskich.

**3 IX** Wybrano Zarząd ZLP z Julianem Przybosiem jako prezesem.

**3 IX** Odbył się pierwszy poranek autorski młodych poetów lubelskich z udziałem Julii Hartwig, Anny Kamińskiej, Jacka Bocheńskiego, Zygmunta Mikulskiego, Igora Sikiryckiego <sup>34</sup>.

**3 IX** Ukazał się pierwszy numer „Odrodzenia”, tygodnika kulturalnego redagowanego przez Karola Kuryluka. Z tygodnikiem, będącym nieoficjalnym organem ZLP, współpracowała większość literatów lubelskich. Rysunki zamieszczali m. in.: Aleksander Rafałowski i Jerzy Zaruba.

**7 IX** Do Lublina przybył Juliusz Kleiner.

**25 IX** Ukazał się pierwszy numer tygodnika satyrycznego „Stańczyk”. Siedziba redakcji mieściła się w kawiarni „Pod Paletą”. Redaktorem pisma był Leon Pasternak. W „Stańczyku” pisali m. in.: Jan Huszcza, Józef Hen, Stanisław Jerzy Lec, Janusz Minkiewicz, Artur Sandauer i Zygmunt Mikulski. Rysunki zamieszczali: Henryk Tomaszewski, Karol Baraniecki, Ignacy Witz, Franciszek Perecki, Jerzy Zaruba, Juliusz Krajewski, Mieczysław Piotrowski. Uprawiano najczęściej satyrę polityczną, głównie antyniemiecką, ale również w sposób bezkompromisowy pisano o ówczesnej rzeczywistości.

**IX** Najczęstszym miejscem spotkań i dyskusji plastyków stała się kawiarnia „Pod Paletą” przy Krakowskim Przedmieściu 62. Wnętrze kawiarni było dziełem młodego malarza Jana Ziemskiego. „Pod Paletą” gospodarzami byli plastycy, ale również inni twórcy tworzyli jedyną w historii Lublina atmosferę. Odbywały się tam wystawy, koncerty muzyki poważnej i lekkiej, redagowane były czasopisma <sup>35</sup>.

**IX** W podlubelskiej wsi Łańcuchów, w dworze zbudowanym przez Jana Koszycz-Witkiewicza, powstał ośrodek pracy twórczej plastyków.

---

wania poświęcone powojennemu teatrowi dramatycznemu w Lublinie w: *15 lat lubelskiego teatru oraz Teatr lubelski (1944-1964)*. Pod red. M. Bechczyc-Rudnickiej. Lublin 1964. Daty premier teatralnych na podstawie wyżej wymienionych pozycji.

<sup>33</sup> W. Krasnowiecki. *Notatki o teatrze wojska*. W: *15 lat lubelskiego teatru* s. 14-17.

<sup>34</sup> M. Bechczyc-Rudnicka. *Literaci w Lublinie i literaci lubelscy*. „Kalendarz Lubelski” 1964 s. 93-99.

<sup>35</sup> Witz, jw.

8 X Wincenty Rzymowski dokonał otwarcia pierwszej powojennej wystawy malarstwa i rysunku w Muzeum Lubelskim, kierowaną przez Wiktora Ziółkowskiego. O przyjęciu prac decydowało jury w składzie: Wanda Arlitewicz-Młodożeńcowa, Zenon Kononowicz, Władysław Filipiak, Bohdan Kelles-Krauze, Wiktor Ziółkowski, Stanisław Teisseyre, Aleksander Rafałowski. Uczestniczyli w niej: Wanda Arlitewicz-Młodożeńcowa, Władysław Filipiak, Julian Jurkiewicz, Zenon Kononowicz, Helena Krajewska, Juliusz Krajewski, Ryszard Kulm, Andrzej Mierzejewski, Jerzy Mierzejewski, Janina Miłosiowa, Aleksander Rafałowski, Irena Rzymowska, Hieronim Skurpski, Walentyna Symonowicz-Mierzejewska, Stanisław Teisseyre, Marian Tomaszewski, Ignacy Witz, Jerzy Zaruba. Na wystawie były też eksponowane prace Adama Nowińskiego, malarza i poety lubelskiego, który w 1941 r. zginął w Oświęcimiu, ekslibrisy Zenona Waśniewskiego, żyjącego jeszcze więźnia obozu w Bergen-Belsen oraz obrazy Zygmunta Gąsiorowskiego, więzionego w Oranienburgu. Autorem plakatu był Juliusz Krajewski. Rysunek Bramy Krakowskiej na okładce katalogu wykonał Henryk Tomaszewski. Cały dochód z wystawy i sprzedaży katalogu przeznaczony został na rzecz Komitetu Niesienia Pomocy Warszawie. W katalogu przy nazwiskach autorów umieszczono nazwy miast, z którymi czuli się związani. Najczęściej były to Warszawa i Lublin. Teisseyre i Witz podali Lwów, Skurpski — Działdowo, trójka Mierzejewskich — wieś Piotrowice Małe<sup>36</sup>. Ówczesni recenzenci, Stanisław Zygmunt Kostynowicz<sup>37</sup> i Tadeusz Mielecki, wyróżnili prace Arlitewicz-Młodożeńcowej, Filipiaka, Kononowicza, Rafałowskiego, Krajewskich, Mierzejewskich, ilustracje Witz do *Klubu Pickwicka* i karykatury Zaruby. Kontrowersje wzbudził Marian Tomaszewski, o którego pracach Kostynowicz pisał: „[...] są symbolem, wyrazem czasu i tragedii narodowej, surowością posągu sztuki egipskiej”. Natomiast Mielecki nazwał je „przykrym dysonansem”. Poziom wystawy musiał być nierówny, co porusza Mielecki, zarzucając jurorom zbyt liberalizm, lecz znaczenie nadawał jej okres, w jakim została zorganizowana. „Miała być wystawa ta przede wszystkim manifestacją i potwierdzeniem faktu, że sztuka polska żyje, że jest nadal dynamiczna, że każdy z nas, gdziekolwiek by się znajdował wówczas, nie zapomniał o tym, iż jest i pozostanie artystą”. Tak o wystawie w wiele lat później pisał Ignacy Witz i tak chyba przez wielu była odebrana w 1944 r. Podczas jej trwania odbył się „poranek autorski” Juliana Przybosa<sup>38</sup>.

<sup>36</sup> Katalog: *Wystawa prac malarskich i rysunków*. Lublin 1944.

<sup>37</sup> Z *pierwszej wystawy naszego malarstwa*. „Gontyna” 1944 nr 1 s. 25.

<sup>38</sup> *Wystawa bieżąca ZPAP*. „Rzeczpospolita” 1944 nr 81 s. 4.

<sup>39</sup> J. Witz. Wstęp do katalogu: *Wystawa Artystów Plastyków 1944-1964*. Lublin 1964.



- 31 X** W 95 rocznicę śmierci Fryderyka Chopina w Sali Towarzystwa Muzycznego odbył się recital chopinowski Stanisława Szpinalskiego.
- 3 X** Jako pierwszy w wyzwolonym kraju wznowił działalność Katolicki Uniwersytet Lubelski.
- 7 XI** Ukazał się piąty i zarazem ostatni numer „Stańczyka”.
- 15 XI** Rozpoczął się rok akademicki na Uniwersytecie Marii Curie-Skłodowskiej.
- 19 XI** W Domu Żołnierza otwarta została wystawa artystów związanych z wojskiem. Wzięli w niej udział: Karol Baraniecki, Adolf Bobrowski, Jerzy Cieślak, Józef Fajngold, J. Giecensztejn, Paweł Grzanowski, Alfred Jesion, Jan Kulikowski, Ryszard Kulm, Wiesław Lange, S. Lachowicz, Łukasz Niewisiewicz, Włodzimierz Zakrzewski, Jerzy Zaruba.
- 21 XI** Reaktywowano działalność Towarzystwa Naukowego KUL.
- 26 XI** W Muzemu Lubelskim otwarta została wystawa rysunków z cyklu „Majdanek” Zinowija Tołkaczewa, malarza kijowskiego przybyłego do Lublina z Armią Radziecką. W kilka miesięcy później rysunki te wydane zostały jako pierwsza teka graficzna „Czytelnika”<sup>40</sup>.
- 26 XI** Podczas akademii mickiewiczowskiej w Teatrze Miejskim Juliusz Kleiner wygłosił odczyt *Mickiewicz jako rewolucjonista i tradycjonalista*. W czasie akademii wystąpił m. in. Stanisław Szpinalski<sup>41</sup>.
- 29 XI** W Teatrze Wojska Polskiego, powstałym po połączeniu Teatrów: Miejskiego i I Armii WP, odbyła się premiera *Wesela* Stanisława Wyspiańskiego. Reżyserem spektaklu był Jacek Woszczerowicz, scenografem — Stanisław Teisseyre. Gospodarza grał Władysław Krasnowiecki, Pana Młodego — Jan Świdorski, Ojca — Józef Klejer, Poetę — Jan Kreczmar, Radczynię — Irena Ładosiówna, Pannę Młodą — Ryszarda Hanin, Rachelę — Renata Kossobudzka, Stańczyka — Jacek Woszczerowicz, Księdza — Aleksander Zelwerowicz, Rycerza Czarnego — Juliusz Przybylski, Upiora — Kazimierz Wichniarz, Wernyhore — Mariusz Nowicki. Wystąpili również: Maria Hadecka, Halina Billing, Stanisław Kiszczelka, Stefania Kornacka, Edward Kowalczyk, Czesław Wołłejko, Józef Maliśzewski, Maksymilian Chmielarczyk i inni<sup>42</sup>.
- XI** Ukazały się pierwsze tomiki poezji, drukowane w Zamościu. Były to wiersze Juliana Przybosa *Póki my żyjemy*, Mieczysława

<sup>40</sup> Tamże.

<sup>41</sup> Bechcyc-Rudnicka, jw.

<sup>42</sup> M. Bechcyc-Rudnicka. *Sentymentalnie ... i trzeźwo*. „Kamena” 18:1959 nr 1 s. 12 n.

Jastruna *Godzina strzeżona*, Adama Ważyka *Serce granatu* i Jerzego Putramenta *Wojna i wiosna* <sup>43</sup>.

**XI** Pracownicy „Czołówki Filmowej” Wojska Polskiego zorganizowali Wytwórnę Filmową, w której powstała cotygodniowa kronika oraz filmy dokumentalne; m. in. *Walka o Polskę* i *Majdanek*. W „Czołówce” pracowali m. in. Jerzy Bossak, Adolf i Władysław Forbertowie, Aleksander Ford, Ludwik Perski i Stanisław Wohl <sup>44</sup>.

**3 XII** Rozpoczęły się obchody Święta Książki Polskiej, w ramach których odbyły się m. in. wieczory literackie z udziałem autorów oraz aktorów teatralnych <sup>45</sup>.

**17 XII** Odbył się pierwszy koncert symfoniczny orkiestry Wojska Polskiego pod dyrekcją Edwarda Wejmana <sup>46</sup>.

**19 XII** W gimnazjum ss. Urszulanek odbyło się otwarcie wystawy fotografii artystycznej i wojskowej. Jury nagrodiło fotogramy Edwarda Hartwiga, Stanisława Urbanowicza, Henryka Makarewicza, Stefana Alwina, Mariana Przeworskiego i Kazimierza Paździora <sup>47</sup>.

**22 XII** Na Katolickim Uniwersytecie Lubelskim otwarta została wystawa „Polonia”. „Miała ona ambicje zaprezentowania prac nowszych, przede wszystkim związanych z wojną i walką o wyzwolenie narodowe”. Oprócz uczestników wystawy w Muzeum Lubelskim eksponowali swe prace: Zbigniew Lengren, Felicja Potyńska, Wanda i Aleksander Radziejewicz-Winnicy, Henryk Tomaszewski, Józefa Wnukowa, Jerzy Wolff, Hanna Żuławska, Piotr Żyngiel oraz rzeźbiarka Zofia Woźna <sup>48</sup>. Wincenty Witz we wspomnieniach pisał: „Tematyka tej wystawy, jej emocjonalna zawartość wynikała wówczas z najgłębszej moralnej i uczuciowej potrzeby. Większość z nas uważała bowiem za podstawowy obowiązek artysty spontaniczne ujawnienie tego wszystkiego, czym przez przeciąg ostatnich lat żyliśmy. Nie było w tym niczego z naciągania, ze spekulacji. Próbowaliśmy atakować temat tak szczerze i tak osobiście, jak tylko stać nas na to było. Na wpół abstrakcyjne, ekspresyjne kompozycje Mariana Tomaszewskiego koegzystowały tu w sposób bezkonfliktowy z pracami realistów lub, mówiąc bardziej szczerze, naturalistów. Walka tendencji i sprzeczności artystycznych jeszcze się bowiem w sposób programowy nie narodziła. Wystawa «Polonia» zarówno z tamtego punktu widzenia, jak i dziś z perspektywy lat dwudziestu oceniana być

<sup>43</sup> Bechczyc - Rudnicka. *Literaci w Lublinie*.

<sup>44</sup> Mańkowski. *Kultura — Oświata — Prasa*.

<sup>45</sup> T. Chabros. *Kronika wydarzeń w Lublinie 21 VII 1944 - 1 II 1945*. Lublin 1974 s. 121 n.

<sup>46</sup> Tamże s. 130.

<sup>47</sup> Tamże s. 132.

<sup>48</sup> Witz. Wstęp do katalogu: *Wystawa Artystów Plastyków*; Katalog: *Wystawa „Polonia”*. Lublin 1944

musi — jak sędzę — jako przedłużenie tej manifestacji, której owocem był pierwszy pokaz. Był potwierdzeniem faktu «żyjemy, pracujemy, istniejemy»<sup>49</sup>.

**XII** Dyrygent Zygmunt Szczepański zorganizował, liczącą około 20 osób, Lubelską Orkiestrę Kameralną<sup>50</sup>.

**XII** Burzę wywołało ukazanie się „Gontyny”. Pismo, o podtytule „Literatura — muzyka — teatr — malarstwo”, wyróżniało się objętością i staranną szatą graficzną. Redagował je Zespół Młodych, zaś siedziba znajdowała się w kawiarni „Pod Paletą”. W „Gontynie” znajdujemy m. in. wywiad z Władysławem Filipiakiem przeprowadzony przez Wandę Arlitewicz-Młodożeńcową, recenzję Zygmunta Kostynowicza z pierwszej wystawy malarstwa i Zygmunta Kałużyńskiego ze spektaklu *Jeńców* w Teatrze Miejskim. Pisali również: Zygmunt Mikulski, Tadeusz Chabros, M. Ruda, H. Doniecka, Seweryn Puszczyk, Cynia Tatrowid, Igor Sikirycki. Okładkę projektował Władysław Filipiak. Ówczesna prasa gwałtownie zaatakowała pierwszy numer „Gontyny”. Porównywano ją z przedwojenną „Zadrugą”, zarzucano tendencje nacjonalistyczne<sup>51</sup>. Drugi numer pisma nie ukazał się.

Wymienieni uczestnicy wystaw nie wypełniają długiej listy plastyków przebywających w Lublinie. Niektórzy z nich, wtedy początkujący, jak Henryk Tomaszewski, Jan Ziemiński i Kajetan Sosnowski, mieli z czasem wejść do czołówki plastyki polskiej. Mieszkał też w Lublinie Tadeusz Trepkowski, znakomity twórca plakatów. Plastycy pracowali w redakcjach czasopism, w teatrach, w instytucjach wojskowych, w szkolnictwie. Były też pierwsze „państwowe” zakupy. Płacono wtedy za obraz ok. 4000 złotych<sup>52</sup>.

W „stołecznym” Lublinie bardzo licznie reprezentowane było środowisko literackie. Uwzględnić tutaj należy nie tylko twórców (poetów i prozaików), ale również krytyków literackich oraz uczestniczących w życiu środowiska naukowców pracujących w zakresie literatury i języka. Tak pojęte środowisko reprezentowali m. in.: Juliusz Kleiner, Julian Przyboś, Tadeusz Peiper, Adam Ważyk, Mieczysław Jastrun, Zbigniew Bienkowski, Jan Brzechwa, Zofia Bystrzycka, Artur Sandauer, Stanisław Jerzy Lec, Jerzy Putrament, Jerzy Borejsza, Karol Kuryluk, Jan Huszcza, Stanisław Pięta, Stefan Żółkiewski, Ryszard Matuszewski, Janusz Minkiewicz, Jerzy Sztudynger, Zygmunt Kałużyński. Wśród miejsc spotkań przedstawicieli środowiska literackiego wymienić należy zamieszkały przez ludzi pióra dom przy ul. Radziwiłłowskiej (obecnie Dymitro-

<sup>49</sup> Witz. Wstęp do katalogu: *Wystawa Artystów Plastyków*.

<sup>50</sup> Ludorowski, jw.

<sup>51</sup> Mańkowski, *Kultura — Oświata — Prasa*.

<sup>52</sup> Witz. Wstęp do katalogu: *Wystawa Artystów Plastyków*.

wa), ośrodek wypoczynku i rekonwalescencji w Ciechankach, mieszczący się w ofiarowanym przez architekta Bohdana Lacherta dworku, dom pracy twórczej i wypoczynku w Nałęczowie oraz kawiarnię „Pod Paletą”. Wielu z pisarzy weszło w skład redakcji ukazujących się w Lublinie czasopism. W Polskim Radiu kierownikiem literackim był Stanisław Nadzin, pracowali również Stefania Grodzieńska i Igor Sikirycki<sup>53</sup>

## 1945

**6 I** Druga a zarazem ostatnia już w Lublinie „wielka” premiera Teatru Wojska Polskiego — *Dożywocie* Fredry w reżyserii Jacka Woszczerowicza, według przedwojennej inscenizacji Aleksandra Węgierki. Był to hołd złożony zamordowanemu przez Niemców reżyserowi. Spektakl upamiętniony został znakomitą kreacją Woszczerowicza w roli Łatki. Twórcą scenografii był Stanisław Teisseyre<sup>54</sup>.

**I** W początkach 1945 r. większość przedstawicieli środowisk twórczych opuściła Lublin. Bardzo szerepleje liczba członków ZPAP. Pozostało ich bowiem ok. 30, głównie malarzy. Jest to mniej niż połowa liczby z r. 1944. Oprócz plastyków tradycyjnie już związanych z Lublinem czy Lubelszczyzną, pozostali na okres kilku najbliższych miesięcy lub lat m. in. Wanda Arlitewicz-Młodożeńcowa, Helena i Juliusz Krajewscy, Zbigniew Lengren, Łukasz Niewisiewicz, Hieronim Skurpski, Jerzy Wolff.

**10 II** Lubelska Orkiestra Kameralna pod dyktacją Zygmunta Szczepańskiego zainaugurowała działalność koncertową w sali Towarzystwa Muzycznego przy ul. Kapucyńskiej (obecnie J. Osterwy). Repertuar obejmował utwory Vivaldiego, Bacha, Beethovena, Mozarta. Solistami byli: Arnold Roessler, Mieczysław Paszkiet i Aleksander Koziół<sup>55</sup>.

**13 III** Ukazał się pierwszy numer „Sztandaru Ludu”, oficjalnego organu Komitetu Wojewódzkiego PPR.

**18 III** Powstał założony przez Juliusza Kleinera Klub Literacki, skupiający kilkudziesięciu literatów, polonistów, dziennikarzy, muzyków, plastyków, ludzi teatru. Klub, z siedzibą w KUL, rozwinął ożywioną działalność. Liczne spotkania autorskie, zebrania dyskusyjne, wykłady prowadzone m. in. przez Kleinera i Parandowskiego zyskały dużą popularność i odbywały się przy licznie zgromadzonej publiczności<sup>56</sup>.

<sup>53</sup> Mańkowski. *Kultura — Oświata — Prasa*.

<sup>54</sup> J. Kreczmar. *Notatki o teatrze wojska. W: 15 lat lubelskiego teatru s. 14-17*.

<sup>55</sup> Ludorowski, jw.

<sup>56</sup> Bechczyc-Rudnicka. *Literaci w Lublinie*.

**18 V** Odbył się pierwszy Koncert Lubelskiej Orkiestry Symfonicznej pod dyrekcją Zygmunta Szczepańskiego. W skład 40-osobowego zespołu weszli dawni kameraliści i członkowie Orkiestry Domu Żołnierza<sup>57</sup>.

**25 V** Powstał Lubelski Oddział ZLP. Pierwszym prezesem wybrano Józefa Nikodema Kłosowskiego. Wkrótce nastąpiło połączenie Klubu Literackiego i oddziału ZLP. Nowym prezesem został Juliusz Kleiner. W skład Lubelskiego Oddziału ZLP wchodził m.in. Feliks Araszkiewicz, Maria Bechczyc-Rudnicka, Kazimierz Andrzej Jaworski, Jan Parandowski, Jerzy Pleśniarowicz, ks. Ludwik Zalewski. Do grona kandydatów należeli: Jacek Bocheński, Zygmunt Mikulski, Wacław Gralowski, Konrad Bielski, Antoni Maśliński, Włodzimierz Chelwicki, Stefan Wolski, Jan Nagrabiecki i inni<sup>58</sup>.

**VI** Wystawa artystów plastyków okręgu lubelskiego zorganizowana w dawnej rezydencji okupacyjnego gubernatora, pałacyku przy ul. Spokojnej (obecnie 22 Lipca). Wystawa zyskała licznych protektorów. Wśród nich znajdowali się: przewodniczący WRN Stanisław Czugała, biskup lubelski Marian Leon Fulman, prezydent miasta, rektorzy obu uniwersytetów, prezes sądu, dowódca Okręgu Wojskowego, starosta krasnostawski. W wystawie obok członków ZPAP wzięli udział plastycy amatorzy. Do dużej, bo liczącej 33 osoby grupy wystawiających należeli: Stefan Adamiak, Wanda Arlitewicz-Młodożeńcowa, Stanisław Bazan, Władysław Filipiak, Bolesław Grabczan, Alfred Jesion, Jarosław Kawa, Bohdan Kelles-Krauze, Zenon Kononowicz, Teofil Kosiorzewicz, Stanisław Kostynowicz, Juliusz Kurzątkowski, Zbigniew Lengren, Janina Miłosiowa, Łukasz Niewisiewicz, Maria Nowakowska, Felicja Potyńska Adam Półtawski, Szczepan Skorupka, Hieronim Skurpski, Alfred Szeliga, Paulina Turowska, Bronisława Umiastowska, Karol Westfal, Maria Wolska-Berezowska, Michał Ziółkowski, Piotr Żyngiel. Dom Pracy Twórczej w Łańcuchowie reprezentowali: Hanna Jasińska-Żuławska, Helena Krajewska, Jerzy Wolff, Jacek Żuławski. Eksponowali swe prace plastycy amatorzy z Krasnegostawu: Florian Korzeniowski i Zbigniew Tomanek<sup>59</sup>. Za najlepsze prace przyznano nagrody pieniężne. Półtawski, Kononowicz i Żyngiel otrzymali po 5000 zł, po 2500 Filipiak, Wolff i Kelles-Krauze<sup>60</sup>. Helena Platta<sup>61</sup> w recenzji z wystawy za najlepsze uznała prace Kononowicza *Pejzaz z mostem* i *Pranie bielizny*, portrety i martwe natury Fili-

<sup>57</sup> Ludorowski, jw.

<sup>58</sup> Bechczyc-Rudnicka. *Literaci w Lublinie*.

<sup>59</sup> Katalog: *Wystawa artystów plastyków Okręgu Lubelskiego ZPAP*. Lublin 1945.

<sup>60</sup> *Plastyka*. „Zdrój” 1945 nr 1 s. 8.

<sup>61</sup> *Otwarcie wystawy artystów plastyków Okręgu Lubelskiego*. „Sztandar Ludu” 1945 nr 85 s. 4.

piaka, pejzaże Wolffa, ekslibrisy Póltawskiego, akwafortę i rysunki Skurpskiego, wyróżniła także niektóre prace Arlitewicz-Młodożeńcowej, Żyngiela, Krajewskiej, Kurzątkowskiego, Grabczana i Tomanka.

**1 IX** Ukazał się pierwszy numer dwutygodnika literackiego „Zdrój”.

Redaktorem naczelnym był Józef Nikodem Kłosowski. Z pis-mem współpracowała większość przebywających w Lublinie literatów.

**15 IX** Ekspozycja przedmiotów z pogranicza sztuki i rzemiosła na

Pierwszej Wystawie i Targach Przemysłu Lubelszczyzny. Na wyróżnienie zasługiwało przede wszystkim szkło z huty „Dubeczno” oraz pawilon Cechu Fotograficznego. Cech najgodniej reprezentowany był przez prace Edwarda Hartwiga, zdobywcy złotego dyplomu uznania. W pracach swych Hartwig, jak pisano, „fantazją dematerializuje obrazy”. Wyróżniono również prace zakładu Foto-Sztuka prowadzonego przez Ry-szarda Samojedena i inż. Szramowicza <sup>62</sup>.

**25 IX** Umarł Bohdan Kelles-Krauze, zasłużony dla miasta malarz i architekt.

**IX** Podporządkowując się zaleceniom zjazdu plastyków w Krako-wie, w myśl których w poszczególnych ośrodkach powinny po-wstawać grupy plastyczne łączące plastyków o podobnych specjalnościach i ideach, w Lublinie powstała grupa „Zespół”. W skład jej weszli Wła-dysław Filipiak, Zenon Kononowicz, Wanda Arlitewicz-Młodożeńcowa i Piotr Żyngiel. W programie „Zespołu” czytamy o propagowaniu sztuki w najszerszych warstwach społeczeństwa, o wspólnych wystawach w Lub-linie i na Lubelszczyźnie <sup>63</sup>.

**IX** Przy Towarzystwie Muzycznym powstała Sekcja Operowa, która w swych założeniach miała być zaczątkiem opery <sup>64</sup>.

**X** Zamknięta została kawiarnia „Pod Paletą” — miejsce spotkań, dyskusji, odczytów, a także wystaw, m. in. Hanny Jasińskiej-Żuławskiej, Władysława Filipiaka, Zenona Kononowicza, Stanisława Szczepańskiego, Mariana Tomaszewskiego <sup>65</sup>.

**X** Plastycy Lubelscy eksponowali swe prace, obok przedstawicieli Warszawy, Łodzi i Poznania, na wystawie „Lata wojny w obra-zie i rysunku” w warszawskim Muzeum Narodowym <sup>66</sup>.

**1 XI** W Chełmie (w listopadzie) ukazał się pierwszy po wojnie numer „Kamenu”. Przez najbliższe 4 lata pismo to ukazywać się bę-dzie jako prywatna inicjatywa jej założyciela, Kazimierza Andrzeja Ja-worskiego.

<sup>62</sup> K. Zieleniewski. *Sztuka wśród prefabrykatów*. „Zdrój” 1945 nr 6 s. 6.

<sup>63</sup> *Plastyka*. „Zdrój” 1945 nr 3 s. 8.

<sup>64</sup> Ludorowski, jw.

<sup>65</sup> W. Z. *Wystawy i prace Związku PAP*. „Zdrój” 2:1946 nr 1 s. 7.

<sup>66</sup> S. Woydygowska. *Życie kulturalne Lubelszczyzny*. Tamże 1945 nr 8 s. 8.

**XII** W wystawie zorganizowanej w czytelni Towarzystwa Uniwersytetów Robotniczych udział wzięli: Zenon Kononowicz, Janina Miłosiowa, Paulina Turowska oraz Zygmunt Dobkowski, eksponujący prace fotograficzne. Duży i ciekawy zestaw prac wystawił Kononowicz. Najlepsze z nich, zdaniem W. Ziółkowskiego, obrazy olejne *Przekupka*, *Pracznica* i *Kopanie kartofli*<sup>67</sup>.

**XII** Otwarta została okręgowa wystawa jesienna zorganizowana w KUL. 17 malarzy eksponowało 150 prac, w większości pejzaży olejnych i akwarelowych. Najlepsze prace wyróżniono nagrodami pieniężnymi w wysokości 5000, 3000 i 2000 zł. Otrzymali je Piotr Żyngiel, Władysław Filipiak, Antoni Michalak, Zenon Kononowicz i Wanda Arlitewicz-Młodożeńcowa<sup>68</sup>. Ministerstwo Kultury i Sztuki zakupiło z wystawy 12 obrazów za ogólną sumę 50 tys. zł<sup>69</sup>. W wystawie uczestniczyli po raz pierwszy po wojnie Antoni Michalak z Kazimierza Dolnego i Józef Gosławski, rzeźbiarz mieszkający wówczas w Wąwolnicy. Dwutygodnik „Światło” zamieścił obszerną recenzję Henryka Zajązkowskiego<sup>70</sup>. Krytyk wysoko ocenił pejzaże Kononowicza, z wykluczeniem pejzaży miejskich, które uważał wręcz za słabe. Filipiak, zdaniem Zajązkowskiego, to przede wszystkim dobry kolorysta i twórca ciekawych portretów. Ale dostrzega u niego słaby rysunek, brak powietrza w pejzażach, bardzo słabe malarstwo akwarelowe. Wśród prac Michałaka zwracały uwagę kartony do polichromii w kościele w Dratowie i do witraży katedry warszawskiej. Twórczość Żyngiela to przede wszystkim pejzaże z Wileńszczyzny, w których wyraźnie znać szkołę Ruszczyca. Autor recenzji za bardzo słabe uważał malarstwo Miłosiowej i Sliwińskiego. Pozostali uczestnicy wystawy prezentowali twórczość na miernym poziomie. Z recenzji dowiadujemy się również o pustkach i zimnie, jakie panowały na wystawie, mieszczącej się na domiar złego w salach „położonego na końcu miasta” KUL.

Opuścił Lublin Marian Tomaszewski. Przeniósł się do Szczecina, gdzie wkrótce w czasie pożaru pierwszej w tym mieście wystawy plastycznej stracił swe najlepsze prace<sup>71</sup>.

Do Poznania wyjechał Stanisław Szczepański. W Lublinie był on jednym z wykładowców w Szkole Malarstwa i Rysunku, w Poznaniu awansował do rangi profesora tamtejszej PWSSP<sup>72</sup>.

Na czele Zarządu Okręgu ZPAP stała Wanda Arlitewicz-Młodożeńcowa,

<sup>67</sup> W. Z. (Wiktor Ziółkowski). *Wystawy i prace ZPAP*. Tamże 2:1946 nr 1 s. 7.

<sup>68</sup> Tamże.

<sup>69</sup> J. W. *Życie kulturalne Lubelszczyzny*. Tamże nr 4 s. 7.

<sup>70</sup> *Wystawa malarstwa i grafiki*. „Światło” 1946 nr 2 s. 7.

<sup>71</sup> A. Wojciechowski. Wstęp do katalogu: *Marian Tomaszewski (1904-1968), malarstwo i rysunek*. Warszawa 1971.

<sup>72</sup> Katalog wystawy: *Stanisław Szczepański — malarstwo*. Warszawa 1973.

wiceprezesem był Wiktor Ziółkowski. W skład Zarządu wchodził: Piotr Żyngiel, Adam Póltawski, Zenon Kononowicz<sup>73</sup>.

Po wyjeździe Teatru Wojska Polskiego kontynuował swą działalność ponownie samodzielny Teatr Miejski, kierowany przez Antoniego Różyckiego i Karola Borowskiego. Osoba Różyckiego, zasłużonego dla przedwojennego teatru polskiego aktora i reżysera, jak również obsada aktorska stawiają teatr lubelski wśród najlepszych teatrów polskich tamtych lat. W zespole aktorskim znajdowali się m.in. Maria Gorczyńska, Irena Ładosiówna, Gustawa Błońska, Irena Malkiewicz, Halina Żeliska, Zygmunt Chmielewski, Maksymilian Chmielarczyk, Józef Kondrat, Jerzy Pichelski, Józef Klejer. Scenografami byli: Zofia Węgierkowa, Jerzy Torończyk i Jerzy Kondracki<sup>74</sup>.

Powstał Teatr Kukielkowy „Bemol”, kierowany przez Stanisławę Szeligowską, żonę kompozytora Tadeusza Szeligowskiego, opiekującego się stroną muzyczną Teatru; stroną plastyczną opracowywał Jarosław Kawa-Łukawski. Teatr mieszczący się w świetlicy pocztowej przy ul. Peowiaków (obecnie Pstrowskiego) wystawił kilka sztuk. W zespole aktorskim znajdował się znany dziś aktor Henryk Bąk<sup>75</sup>.

Powstał teatr Muzyczny (późniejsza Państwowa Operetka w Lublinie) z siedzibą w Domu Żołnierza.

## 1946

**25 I** Na bazie Lubelskiej Orkiestry Symfonicznej powstała Filharmonia Miejska. Dyrektorem został Jan Widmański, kierownikiem artystycznym i głównym dyrygentem — Zygmunt Szczepański<sup>76</sup>.

**25 I** W styczniu ukazał się pierwszy numer dwutygodnika „Światło”, redagowanego przez Jacka Bocheńskiego. Zamieszczali w nim swe utwory i artykuły literaci lubelscy i warszawscy. Stronę tytułową pisma zaprojektował Zenon Kononowicz.

**III** Reaktywowano działalność Towarzystwa Propagandy Sztuki.

W Muzeum Lubelskim wystawa indywidualna Zenona Kononowicza. Wystawa ta była zarazem pożegnaniem malarza, który już wkrótce miał wyjechać do Szczecina<sup>77</sup>.

**6 X** Rozpoczął się Festiwal Sztuki — przegląd całego środowiska artystycznego. Do najciekawszych w programie Festiwalu na-

<sup>73</sup> Katalog: *Wystawa artystów plastyków Okręgu Lubelskiego ZPAP*. Lublin 1945.

<sup>74</sup> *15 lat lubelskiego teatru* s. 29.

<sup>75</sup> Według informacji udzielonych przez prof. dr A. Maślińskiego.

<sup>76</sup> Dalsze informacje dotyczące działalności Filharmonii na podstawie programów Filharmonii Miejskiej, od 1949 r. Państwowej Filharmonii w Lublinie, znajdujących się w archiwum Filharmonii.

<sup>77</sup> K. Miernowska-Dajbor. Wstęp. W: *Zenon Kononowicz*. Lublin 1959.



leżały: wystawa plastyków lubelskich w salach KUL, wystawa etnograficzna w Muzeum, premiera *Pana Jowialskiego* w Teatrze Miejskim, „południe literatów” z udziałem Juliusza Kleinera w sali Towarzystwa Muzycznego, fragmenty *Balladyny* i jednoaktówka Fredry *Nikt mnie nie woła* prezentowana przez uczniów Lubelskiej Szkoły Dramatycznej w Domu Żołnierza, fragmenty *Straszego Dworu* w Filharmonii i występy Orkiestry Włociańskiej Namysłowskiego w Teatrze Miejskim. Festiwal trwał do 13 października <sup>78</sup>.

**X** W ramach Festiwalu Sztuki otwarty został „Wolny Salon”. Na wystawie eksponowano prace 31 plastyków, którzy w większości uczestniczyli w poprzednich prezentacjach plastyki lubelskiej. Po raz pierwszy po wyzwoleniu prace swe eksponowali: Zygmunt Bartkiewicz, Stanisław Brodziak, Jan Karmański, Witold Olpiński i Eugeniusz Waleczyński <sup>79</sup>.

**20 XII** Ukazał się ostatni wydany w Lublinie numer dwutygodnika „Światło”. Redakcja pisma została przeniesiona do Warszawy.

Reaktywowano Towarzystwo Przyjaciół Nauk. Duszą jego był ks. Ludwik Zalewski, pełniący funkcję prezesa (po jego śmierci w 1952 r. Towarzystwo zostało rozwiązane). Towarzystwo rozwinęło działalność wydawniczą. Wymienić tu należy „Bibliotekę Lubelską”, w ramach której wydano w 1947 i 1949 r. największe dzieło ks. Zalewskiego *Katedra i jezuici w Lublinie* (cz. I) oraz *Z epoki renesansu i baroku na Lubelszczyźnie. Katedra i jezuici* (cz. II) <sup>79a</sup>.

Z końcem sezonu 1945-1946 Teatr Miejski opuściła duża grupa aktorów. Wyjechali wtedy głównie do Poznania i Łodzi: Karol Borowski, Zygmunt Chmielewski, Maria Gorczyńska, Irena Malkiewicz, Jerzy Pichelski, Hanna Jaraczówna, Janina Martini, scenograf Zofia Węgierekowa i inni. Powodem wyjazdu były niejednokrotnie bardzo złe warunki mieszkaniowe <sup>80</sup>.

## 1947

**I** W II Ogólnopolskim Salonie Zimowym w Krakowie malarstwo lubelskie reprezentowali: Wanda Arlitewicz-Młodożeńcowa, Zygmunt Bartkiewicz, Władysław Filipiak, Jan Karmański, Teofil Ko-

<sup>78</sup> Program: *Festiwal Sztuki*. Lublin 1946.

<sup>79</sup> Katalog: *Wolny salon*. Lublin 1946.

<sup>79a</sup> Następną rozprawą poświęconą katedrze lubelskiej była, napisana z pozycji historyka sztuki, praca Antoniego Maślińskiego *Kościół jezuicki w Lublinie na tle problematyki architektury baroku* („Roczniki Humanistyczne” 2-3: 1950-1951 s. 269-307).

<sup>80</sup> M. Bechczyc-Rudnicka. *Najstarszy teatr Polski Ludowej*. „Kalendarz Lubelski” 1964 s. 87-92.

siorkiewicz, Karol Westfal i Maria Wolska-Berezowska, rzeźbę zaś jedynie medale Józefa Gosławskiego<sup>81</sup>.

**29-30 III** W Filharmonii odbył się koncert oratoryjny w X rocznicę śmierci Karola Szymanowskiego. W pierwszej części wykonane zostały: *Koncert Brandenburski* Bacha i *Epitafium na śmierć Karola Szymanowskiego* Szeligowskiego. Główną część programu stanowiło *Stabat Mater* Szymanowskiego w wykonaniu orkiestry pod dyrekcją Zygmunta Szczepańskiego, solistów: Krystyny Szczepańskiej, Marii Sowińskiej, Zofii Massalskiej, Mariana Ochalskiego i Antoniego Wolaka oraz połączonych chórów „Echo”, „Lutnia” i chórów szkół muzycznych.

**17 IV** W teatrze odbyła się premiera *Marii Stuart* Słowackiego w reżyserii Ireny Ładosiówny, ze scenografią Jerzego Torończyka.

**IV** Ukazał się ostatni numer dwutygodnika literackiego „Zdrój”. Redaktorem naczelnym ostatniego numeru był Stanisław Papierkowski.

**13 V** Premiera sztuki *Adwokat i róże* Szaniawskiego. Premiera połączona była z obchodami 40-lecia pracy artystycznej Antoniego Różyckiego, udekórowano go orderem Polonia Restituta, a zarazem pożegnano. Miał bowiem Różycki już wkrótce opuścić Lublin<sup>82</sup>.

**V** W czasie Dnia KUL odbył się na dziedzińcu Uniwersytetu koncert w wykonaniu orkiestry Filharmonii. W programie znalazły się utwory Moniuszki i Karłowicza.

**16 IX** Nowy sezon teatralny otworzyły *Dwa teatry* Szaniawskiego w reżyserii Czesława Strzeleckiego, który grał również rolę dyrektora teatru. Juliusz Kleiner tak pisał o spektaklu: „Premiera — stwierdzić to należy stanowczo — rozwiała niepokój i wątpliwości i stała się zwycięstwem. Nawiązał się od razu kontakt serdeczny Lublina ze swym odnowionym Teatrem. Wybór sztuki i jej realizacja dały świadectwo, że nowa dyrekcja i nowe kierownictwo ma wielkie ambicje artystyczne i społeczne, a talent i zapał artystów dają rękojmię spełnienia zamierzeń ambitnych [...] Zespół ten pracuje w warunkach znacznie cięższych niż teatry przedwojenne i nawet niektóre sceny terazniejsze, a chce miasto nasze darzyć teatrem prawdziwie wartościowym”<sup>83</sup>.

**IX** Dyrektorem Teatru Lubelskiego został Maksymilian Chmielarczyk.

**X-XII** W Lublinie, Chełmie, Zamościu, Kraśniku, Puławach, Siedlcach i innych miastach Lubelszczyzny prezentowana była wystawa

<sup>81</sup> Kamiński. *Wstęp do katalogu: XXX-lecie ZPAP w Lublinie.*

<sup>82</sup> M. Bechczyz-Rudnicka. *Jubileusz A. Różyckiego.* W: *15 lat lubelskiego teatru* s. 30.

<sup>83</sup> Co sądzę o „*Dwu Teatrach*” w *Teatrze Miejskim.* W: *15 lat lubelskiego teatru* s. 33 n.

objazdowa. Katalog wystawy obejmował 82 prace olejne, akwarelowe i graficzne. Brali w niej udział wymienieni wyżej uczestnicy Salonu Zimowego (poza Gosławskim) oraz Józef Abramowicz, Teodor Gałysz, Julian Jurkiewicz, Janina Miłosiowa, Maria Nowakowska, Janina Śliwicka-Sikorska, Tadeusz Śliwiński, Piotr Wollenberg i Stefan Sarnecki. Wiktor Ziółkowski pisał we wstępie do katalogu: „Wystawa ta na terenie lubelskim jest imprezą bardzo rzadką, a w ogóle zdaje się, pierwszą w zakresie pracy nie tylko Związku Plastyków Okręgu Lubelskiego, ale też jako nie spotykana jeszcze wystawa objazdowa prac polskich artystów plastyków zorganizowanych”<sup>84</sup>.

Środowisko lubelskie poniosło dużą stratę, zlikwidowany bowiem został Dom Pracy Twórczej w Łańcuchowie. Łańcuchów w ciągu trzech lat działalności stał się azylem dla wielu plastyków, którzy po wojnie znaleźli się na Lubelszczyźnie. Większość z nich, jak Helena i Juliusz Krajewscy czy Jerzy Wolff, już opuściła Lubelszczyznę. Przez pewien czas przebywali w Łańcuchowie Hanna i Jacek Żuławscy, późniejsi wykładowcy sopockiej PWSSP, oraz wielu innych plastyków.

Prezesem Zarządu Okręgu ZPAP był Władysław Filipiak, Funkcję wiceprezesów pełnili: Wanda Arlitewicz-Młodożeńcowa i Antoni Michalak. W skład Zarządu wchodził również: Janina Miłosiowa, Maria Wolska-Berezowska, Julian Jurkiewicz i Zygmunt Bartkiewicz.

Towarzystwo Naukowe KUL wydało książkę Mariana Morelowskiego *Abstrakcjonizm i naturalizm w sztuce*.

## 1948

**4 IV** W adaptowanych do celów wystawienniczych salach Muzeum Lubelskiego otwarto wystawę malarstwa, rzeźby i przemysłu artystycznego. W skład 24-osobowego Komitetu Honorowego weszli m. in.: biskup lubelski ks. Stefan Wyszyński, wojewoda Wacław Różga, rektorzy uniwersytetów ks. Antoni Słomkowski i Henryk Raabe, profesorowie Juliusz Kleiner i Marian Morelowski oraz prezes Instytutu Lubelskiego Stanisław Kalinowski. W wystawie udział wzięli: Józef Abramowicz, Łucja Bełzukiewicz, Zygmunt Bartkiewicz, Stanisław Brodziak, Stefan Dylewski, Władysław Filipiak, Julian Jurkiewicz, Jan Karmański, Adam Klimek, Teofil Kosiorkiewicz, Juliusz Kurzątkowski, Antoni Michalak, Janina Miłosiowa, Witold Olpiński, Stefan Sarnecki, Karol Skaruch, Eugeniusz Waleszyński, Anna Wojdalińska-Bergerowa, Piotr Wollenberg, Michał Ziółkowski, Henryk Zwolakiewicz oraz Irena Pławska (rzeźba) i Joanna Szydłowska (metaloplastyka). Na uwagę zasługuje nie sygnowany

<sup>84</sup> Katalog: *Wystawa objazdowa ZPAP. Lublin 1947*.

wstęp do katalogu wystawy. We fragmentach jego czytamy: „Długie życie plastyczne wegetowało nędznie, zapomniane i niedoceniane. Wielkie trudności w zdobywaniu lokalu, odpowiadającego najprymitywniejszym wymogom ekspozycji dzieł sztuki, powodowały sporadyczność wystaw, wpływały hamująco na rozwój Związku, wywoływały wśród artystów poczucie zbędności ich pracy, wysiłków i zamierzeń. Głębokie zmiany ustrojowe, gospodarcze i społeczne, postawiły przed artystą nowe problemy [...] Czy obniżyć poziom, by dostosować się do wymagań masowego odbiorcy? Nie. Tworzenie tzw. «sztuki dla mas» upokarza robotnika i chłopca, który musi zostać przez artystę wychowany i przygotowany do rozumienia i odczuwania wszystkich najwyższych i najsubtelniejszych form plastycznych”<sup>85</sup>.

**27 IV** W Teatrze premiera *Poskromienie złoŃnicy* Szekspira w reżyserii Zofii Modrzewskiej, ze scenografią Jerzego Torońcyka. Wydarzeniem stał się spektakl *Poskromienie złoŃnicy* grany w świetle reflektorów na rynku w Zamościu. Spektakl ten obejrzało około 8 tys. widzów.<sup>86</sup>

**VI** Odbyła się wystawa pośmiertna Bohdana Kelles-Krauzego<sup>87</sup>.

**IX** W salach Muzeum w Zamościu odbyła się wystawa malarstwa i rysunku artystów lubelskich<sup>88</sup>.

**X** Otwarta została wystawa jesienna. W myśl wcześniejszego założenia, głównym jej tematem był pejzaż. Autor wstępu do katalogu pisał: „Wystawa poprzez swój plenerowy charakter miała ożywić środowisko w okresie letnim, pozwolić na głębsze wniknięcie w istotę malarstwa i pejzażu [...] Oddech przestrzeni miał zastąpić brak klimatu, brak atmosfery artystycznej, na które Lublin choruje od dłuższego czasu, ciężko i chronicznie”. W obu wystawach, wiosennej i jesiennej, wzięli udział w większości ci sami artyści. Na jesiennej zabrakło m. in. prac Stefana Dylewskiego i Antoniego Michalaka, wzięli w niej natomiast udział nieobecni na wystawie wiosennej: Helena Drezowska, Teodor Gałysz, Józef Gosławski (rzeźba), Jarosław Kawa-Łukowski i Tadeusz Śliwiński<sup>89</sup>.

Józef Gosławski w latach 1947—1948 wykonał duży zespół rzeźb architektonicznych, przeznaczonych do wystroju wieży katedry lubelskiej. Były

<sup>85</sup> Katalog: *Wystawa malarstwa, rzeźby i rzemiosła artystycznego*. Lublin 1948. W latach 1948-1955 wystawy plastyczne organizowane były w Muzeum przy ul. Narutowicza 4. Daty otwarcia wystaw na podstawie: *Wystawy w Muzeum Okręgowym i jego oddziałach*. „Studia i materiały lubelskie” 1969 nr 4 s. 252-257.

<sup>86</sup> *Szekspir na rynku*. W: *15 lat lubelskiego teatru* s. 35 n.

<sup>87</sup> Katalog: *Wystawa pośmiertna Bohdana Kelles-Krauzego*. Lublin 1948.

<sup>88</sup> Katalog: *Wystawa malarstwa i rysunku*. Zamość 1948.

<sup>89</sup> Katalog: *Jesienna wystawa okręgowa*. Lublin 1948.

one utrzymane w tradycjach polskiej rzeźby sakralnej i nawiązywały do tradycji baroku. Pozostały w modelach<sup>90</sup>.

Towarzystwo Krajoznawcze w Lublinie wydało *Autolitografie* Stanisława Zalewskiego.

Nowym prezesem Zarządu Okręgu ZPAP został Józef Abramowicz<sup>91</sup>.

### 1949

- 20 III** Wystawa plastyków amatorów.
- 25 III** Premiera *Skąpca Moliera* (reżyseria Zofii Modrzewskiej, scenografia Jerzego Torończyka) połączona była z uroczystością 35-lecia pracy scenicznej dyrektora połączonych teatrów Miejskiego i Muzycznego — Maksymiliana Chmielarczyka. W *Skąpcu* grał on rolę Harpagona, zaś w pamięci publiczności lubelskiej zapisał się wieloma dalszymi interesującymi kreacjami<sup>92</sup>.
- 26 V** Rozpoczął się Festiwal Polskiej Muzyki Ludowej z udziałem Filharmonii, chórów „Echo” i „Lutnia” oraz zespołów ludowych i chórów z Lublina i Lubelszczyzny.
- 3 VI** Otwarcie Ogólnopolskiego Salonu Fotograficznego.
- VI** Władysław Filipiak otrzymał wyróżnienie na Ogólnopolskiej Wystawie Portretów Przodowników Pracy w Warszawie<sup>93</sup>.
- VIII** Upaństwowiony został Teatr Miejski, który od nowego sezonu zmienił nazwę na Państwowy Teatr im. Juliusza Osterwy. Bez zmian pozostało kierownictwo w osobach: Maksymiliana Chmielarczyka, Zofii Modrzewskiej i Marii Bechcyc-Rudnickiej.
- X** Premiera sztuki Jarosława Iwaszkiewicza *Lato w Nohant* w reżyserii Zofii Modrzewskiej i scenografii Jerzego Torończyka, z Eleonorą Frenkiel-Ossowską w roli George Sand, Marią Górecką jako Solange i Stanisławem Olejarnikiem w roli Chopina. W hallu teatru muzykolog Edward Wrocki przygotował wystawę chopinowską.
- 19 X** Otwarta została wystawa malarstwa, rzeźby i rzemiosła artystycznego okręgu lubelskiego. Wzięło w niej udział 21 autorów, w większości znanych już z wystaw poprzednich. Po raz pierwszy uczestniczył w wystawie Lucjan Pakulski<sup>94</sup>.

<sup>90</sup> Katalog: Józef Gosławski — rzeźba. Warszawa 1973.

<sup>91</sup> Katalog: *Jesienna wystawa okręgowa*. Lublin 1948.

<sup>92</sup> *Jubileusz dyr. Teatru M. Chmielarczyka*. W: *15 lat lubelskiego teatru* s. 47.

<sup>93</sup> *Laureaci wystawy portretów przodowników pracy*. „Przegląd Artystyczny” 5:1949 nr 4 s. 13.

<sup>94</sup> Katalog: *Wystawa malarstwa, rysunku i rzemiosła artystycznego*. Lublin 1949.

**5 XI** Ukazał się pierwszy numer „Tygodnika Literackiego”, dodatku do „Sztandaru Ludu” mającego zastąpić zlikwidowaną w tym roku „Kamenę”.

Redaktorem naczelnym został Kazimierz Andrzej Jaworski. W „Tygodniku Literackim” szczególnie dużo miejsca zajmowały przekłady z literatury radzieckiej.

**XI** Filharmonia Miejska została upaństwowiona i przyjęła miano Państwowej Filharmonii w Lublinie.

Opuścił Lublin Juliusz Kleiner. W jego miejsce sekcję filologii polskiej prowadzili Jan Parandowski i Stefan Kawyn.

Zmarł malarz Witold Boguski (ur. 1878).

## 1950

**1 III** Premiera *Niemców* Kruczkowskiego w reżyserii Zofii Modrzewskiej, scenografii Jana Hawrylkiewicza.

**IX** Otwarta została wystawa malarstwa, rysunku i rzeźby. Obok autorów znanych już z wystaw poprzednich, udział w niej wzięli Józef i Stanisław Gosławscy, rzeźbiarze pochodzący z Wąwolnicy. Starszy z braci, Józef, od roku mieszkał w Poznaniu i był wykładowcą w tamtejszej PWSSP. W wystawie uczestniczyło 19 autorów<sup>95</sup>.

**18 X** Premiera sztuki *Chory z urojenia* Moliera w reżyserii Zofii Modrzewskiej, scenografii Jerzego Toronczyka. Argona grał Maksymilian Chmielarczyk.

Na Lubelszczyznę powrócił Zenon Kononowicz. Artysta zamieszkał w Nałęczowie, gdzie rozpoczął pracę w Liceum Sztuk Plastycznych<sup>96</sup>.

Powstała Spółdzielnia Plastyczna „Forma”. Prezesem jej został Józef Abramowicz.

Prezesem Zarządu Głównego ZPAP został Stanisław Brodziak.

Powstało Koło Młodych ZLP. Do Koła należeli m. in. Jerzy Krzysztoń, Stefan Zarębski, Ryszard Liskowacki. Wymienieni, jak również wielu innych członków Koła, w najbliższych latach opuszczą Lublin<sup>97</sup>.

Przy ZLP powstaje „Załoga nr 1”, trudniąca się kolektywnym tłumaczeniem utworów radzieckich<sup>98</sup>.

Wyjechali z Lublina Jan Parandowski i Stefan Kawyn. Po ich wyjeździe wykłady na sekcji filologii polskiej KUL prowadzili: Feliks Araszewicz, Irena Sławińska, Czesław Zgorzelski, Tadeusz Brajerski.

<sup>95</sup> Katalog: *Wystawa malarstwa, rysunku i rzeźby*. Lublin 1950.

<sup>96</sup> Miernowska-Dajbor, jw.

<sup>98</sup> Tamże.

<sup>97</sup> Bechczyc-Rudnicka. *Literaci w Lublinie*.

## 1951

**1 IV** Premiera *Balladyny* Słowackiego w reżyserii Zofii Modrzewskiej i scenografii Jerzego Torończyka, współpracującego, z Eugeniuszem Polem i Edwardem Grajewskim. Znakomitą w roli *Balladyny* była Irena Malkiewicz, Alinę równie dobrze grała Zofia Stefańska. Inne ciekawsze kreacje stworzyli: Eleonora Frenkiel-Ossowska jako Matka, Włodzimierz Kaniowski — Filon, Leon Gołębiowski — Grabiec, Jadwiga Kowalczykówna — Goplana, Halina Ziółkowska — Skierka i Wiesław Michnikowski — Chochlik<sup>99</sup>.

**15 V** Na Katolickim Uniwersytecie Lubelskim rozpoczęły się obrady Ogólnopolskiej Konferencji Intelktualistów i Działaczy Katolickich przy Polskim Komitecie Obrońców Pokoju. Obradom przewodniczył ks. Jan Czuj z Uniwersytetu Warszawskiego. Wśród około 500 uczestników obrad znajdowali się: Tadeusz Lehr-Spławiński, ks. Eugeniusz Dąbrowski, ks. Józef Pastuszka, Jan Sajdak, Przemysław Mroczkowski, Kalikst Morawski, Henryk Romanowski, Aleksander Kunicki, Jan Dobraczyński, Jerzy Zawieyski, Kazimiera Hłakowiczówna, Dominik Horodyński, Jerzy Turowicz, Stanisław Stomma, Bolesław Piasecki. Głównym tematem obrad była działalność katolików w walce o pokój. W jednym z referatów Tadeusz Lehr-Spławiński mówił o zadaniach stojących przed pisarzami i publicystami katolickimi<sup>100</sup>

**15 XII** Otwarta została wystawa okręgowa malarstwa, rysunku i rzeźby. Wzięło w niej udział 18 autorów<sup>101</sup>

## 1952

**21-27 III** ZLP w Klubo-światlicy ZZPSiK urządził Tydzień Literacki.

Wzięli w nim udział: Zygmunt Mikulski, Jerzy Krzysztoń, Kazimierz Andrzej Jaworski, Józef Nikodem Kłosowski, Konrad Eberhardt, Feliks Araszkiwicz, Stefan Wolski, Maria Bechzyc-Rudnicka, Wacław Gralewski<sup>102</sup>.

**30 III** Premiera *Wieczoru trzech króli* Szekspira w reżyserii Hugona Morycińskiego, scenografii Jerzego Torończyka.

Ukazał się nowy dodatek kulturalny „Sztandaru Ludu” — „Kultura i Życie”.

**III** Wystawa fotografii Tadeusza Cypriana.

<sup>99</sup> *Balladyna*. W: *15 lat lubelskiego teatru* s. 44 n.

<sup>100</sup> *Zjazd lubelski*. Warszawa 1951.

<sup>101</sup> Katalog: *Wystawa malarstwa, rysunku i rzeźby*. Lublin 1951-1952.

<sup>102</sup> „Kultura i Życie” 1952 nr 4 s. 2.

- 1 VI** Otwarta została wystawa pierwszomajowa. Była to jedyna w Lublinie większa wystawa, która pod względem tematycznym całkowicie mieściła się w ramach obowiązujących w tamtych latach kanonów. Eksponowano na niej m. in. obrazy będące dziełem duetu plastyków: Janiny Miłosiowej i Zenona Kononowicza, ponadto Jarosława Łukawskiego i Stefana Sarneckiego. Uczestniczyło 20 autorów <sup>103</sup>.
- VI** Reaktywowano „Kamenę”, redaktorem naczelnym został Kazimierz Andrzej Jaworski. Siedziba redakcji mieściła się w Lublinie. Równocześnie wznowiono „Bibliotekę Kameny”. Pierwsze pozycje to *Niedorostek* Fonwizina w przekładzie Marii Bechczyc-Rudnickiej oraz *Wiersze z Lublina* Stefana Wolskiego <sup>104</sup>.
- 3 IX** Otwarcie wystawy grupy „Dziwiciu grafików” <sup>105</sup>.
- IX-X** Piotr Wollenberg uczestniczył w wystawach plastyki polskiej w Pekinie i Szanghaju.
- 15 X** Otwarcie wystawy okręgowej. Józef Kaniewski w recenzji zamieszczonej w „Kulturze i Życiu” <sup>106</sup> pisał: „Ogólną cechą jesienną wystawy plastyki jest jej bezkierunkowość, gdyż w większości pokazanych prac uderza brak jasno wytkniętego celu [...] Nie ma tam nowej, świeżej tematyki wypływającej ze zrozumienia rzadkiej, historycznej chwili, jaką przeżywa cały naród budujący z ogromnym rozmachem i entuzjazmem Państwo Ludowe [...] Zaledwie paru plastyków zajmuje się człowiekiem wykuwającym narodowi lepszą, szczęśliwszą przyszłość. Ale są to płótna przeważnie słabe, pozbawione większych walorów artystycznych”. Pewne wartości posiadały jedynie: *Chłop w dybach* — będący „interesującym eksperymentem” Lucjana Pakulskiego — i *Tartak* Aleksandry Wachniewskiej. Autor recenzji przyznał, że obecna wystawa jest lepsza od poprzedniej. Szczególnie wyróżnia dwa płótna Władysława Filipiaka: *Zajazd w Kazimierzu* i *Pejzaż z ruinami zamku nad Wisłą*. Cenił je przede wszystkim za „doskonałą kompozycję” i „interesujący kolor”. Stanisław Brodziak i Eugeniusz Pol zasłużyli sobie na miano „nieprzeciętnych talentów”. Natomiast Zenon Kononowicz nie znalazł uznania w oczach recenzenta, który zarzucał mu, że „barwa jego dzieł stała się szara, brudna i uboga Całość chaotyczna i niespokojna”. W wystawie wziął również udział Karol Siciński, architekt z Kazimierza, laureat tegorocznej nagrody państwowej. Oprócz wymienionych w wystawie wzięli udział: Józef Abramowicz, Eugeniusz Waleszyński, Józef Głuszyk, Jan Karmański, Stefan

<sup>103</sup> Katalog: *Wystawa pierwszomajowa*. Lublin 1952.

<sup>104</sup> S. Wolski. ZLP. „Kalendarz Lubelski” 1958 s. 101.

<sup>105</sup> S. Brodziak. *10 lat plastyki lubelskiej*. „Kamena” 13:1954 nr 1-3 s. 20.

<sup>106</sup> 1952 nr 28 s. 1.



Sarnecki, Teofil Kosioriewicz, Karol Westfal, Janina Miłosiowa, Zygmunt Bartkiewicz, Jarosław Łukawski, Łucja Bałzukiewicz, Krystyna Bronicka, Juliusz Kurzątkowski, Stefan Dylewski, Michał Ziółkowski.

Zlikwidowana została spółdzielnia „Forma”. Powstało natomiast Przedsiębiorstwo Państwowe „Pracownie Sztuk Plastycznych”. Dyrektorem został Józef Abramowicz.

Powstał Teatr Akademicki KUL.

Zmarli: malarz Julian Jurkiewicz (ur. 1881) i grafik Juliusz Kurzątkowski (ur. 1888).

### 1953

**13 III** Odbył się recital pianistyczny Władysława Kędry.

**III** Wiosną przybyli do Lublina Jerzy Andrzejewski i Henryk Gaworski wraz z grupą członków warszawskiego Koła Młodych. W auli KUL odbył się wieczór autorski młodych literatów warszawskich poprzedzony wykładem Jerzego Andrzejewskiego. W spotkaniu wzięło udział ok. 500 osób, w większości młodzieży akademickiej. Podobny wieczór odbył się w świetlicy FSC, wziął w nim udział m. in. Ernest Bryll i młodzi poeci lubelscy: Zbigniew Stepek, Janusz Terakowski i Edmund Żelazny<sup>107</sup>.

Wystawa projektów Łuku Triumfalnego w Lublinie.

**4 X** Otwarcie Salonu Jesiennego ZPAP Okręgu Lubelskiego. Ekspozowano 68 prac 24 autorów. Obok uczestników wystaw z lat ubiegłych udział wzięli: malarze Romuald Kononowicz i Lucjan Wengorek oraz graficy Zbigniew Podciechowski i Władysław Żurawski. Na wystawie połowę prac stanowiły pejzaże, najczęściej małych rozmiarów, a wręcz za miniaturę uznać można *Pejzaż* Janiny Miłosiowej mający za ledwie 20×28 cm. Henryk Gawarecki<sup>108</sup> zarzucał wystawiającym „jednostajność tematyczną i podobieństwo środków wyrazu”. Ale również próby wyjścia poza pejzaż do tematyki problemowej nie znajdują na ogół szczęśliwego rozwiązania na płótnie [...] Przeszkodą w realistycznym ujmowaniu dzieła sztuki są żyjące wciąż jeszcze w twórczości naszych artystów tendencje naturalistyczne, formistyczne i postimpresjonistyczne [...] tendencje formistyczne tkwią w obrazach Waleszyńskiego, Pakulskiego i Łukawskiego [...] reminiscencje postimpresjonistyczne widoczne są w pracach Brodziaka, Filipiaka i Zenona Kononowicza, naturalizm reprezentują na szczęście jedynie Westfal i Dylewski”. Zenonowi Kononowiczowi Gawarecki zarzucał brak komunikatywności, której nie miały

<sup>107</sup> „Kamena” 12:1953 nr 4 s. 12.

<sup>108</sup> *Na marginesie okręgowej wystawy plastyki*. „Kultura i Życie” 2:1953 nr 42 s. 2.

zastąpić „wysokie walory kolorystyczne” tego malarza. Krytyk chwalił realistyczne obrazy Stanisława Brodziaka i Lucjana Wengorka, grafiki Władysława Żurawskiego i rzeźby Józefa Gosławskiego. Inaczej ocenił wystawę Wacław Gralewski<sup>109</sup>, wyróżniając malarstwo Stanisława Brodziaka, Władysława Filipiaka, Zenona Kononowicza, Jana Karmańskiego i Eugeniusza Waleszyńskiego. Z funduszy Ministerstwa Kultury i Sztuki zakupiono 15 obrazów.

**X** W Chełmie w sali Szkoły Muzycznej zorganizowano pierwszą po wojnie wystawę miejscowego malarstwa i grafiki. W większości były to prace Zenona Waśniewskiego, malarza zamordowanego w czasie wojny, współzałożyciela „Kamenu”<sup>110</sup>.

**XII** Wystawa prac Stanisława Noakowskiego: szczególne zainteresowanie wzbudził po raz pierwszy eksponowany cykl *Bramy Wolności* z 1920 r. składający się z 7 rysunków wykonanych piórkiem i sepią<sup>111</sup>.

**XII** Z 19 obrazów wysłanych przez lubelskich plastyków na III Ogólnopolską Wystawę Plastyczną eksponowano jedynie 4: dwa Stanisława Brodziaka i po jednym Zenona Kononowicza i Piotra Wollenberga<sup>112</sup>.

## 1954

**IV** Wiosenna wystawa malarstwa grafiki i rzeźby. Uczestniczyło 26 autorów<sup>113</sup>.

**1 V** Wystawa prac włoskiego malarza Renato Guttuso.

**21 V** Odbył się recital pianistyczny Władysława Kędry.

**20 X** Premiera sztuki B. Shawa *Kandyda* w reżyserii Wiktora Biegańskiego i scenografii Jerzego Torończyka.

**22 X** Odbył się recital pianistyczny Zbigniewa Szymonowicza. Artysta wystąpił z repertuarem chopinowskim.

**X** Powstał Teatr Lalki i Aktora z siedzibą przy ul. Klonowicza.

**XI** Otwarta została Jesienna Wystawa Okręgowa. „Kultura i Życie” zamieściła recenzję debiutującego w tej roli Jerzego Ludwińskiego<sup>114</sup>. Na podstawie obu tegorocznych wystaw okręgowych Ludwiński dzielił malarzy lubelskich na dwie grupy: „[...] pierwsza z nich opiera swój warsztat na twórczych tradycjach postimpresjonistycznego koloryzmu”. Należeli do niej: Władysław Filipiak, Jan Karmański, Zenon

<sup>109</sup> *Jesienna wystawa okręgowa*. „Kamena” 12:1953 nr 24 s. 10.

<sup>110</sup> „Kultura i Życie” 2:1953 nr 49 s. 2.

<sup>111</sup> Katalog: *Wystawa prac Stanisława Noakowskiego*. Lublin 1953.

<sup>112</sup> „Kamena” 12:1953 nr 1-2 s. 87 n.

i Romuald Kononowiczowie. „Druga, o wiele bardziej spokojna [...] nawiązuje raczej do (szeroko pomyślanej) tradycji narodowej”. Ten rodzaj twórczości reprezentowali: Stanisław Brodziak, Piotr Wollenberg, Józef Abramowicz, Jarosław Łukawski i inni. Na wystawie jesiennej, na której podobnie jak na poprzednich przeważały pejzaże i portrety, Ludwiński chwalił twórczość: Władysława Filipiaka, Stanisława Brodziaka, Zenona Kononowicza, Piotra Wollenberga, Jarosława Łukawskiego i Jarosława Olejnickiego, w grafice natomiast: Józefa Abramowicza, Władysława Żurawskiego i Jarosława Łukawskiego.

**19 XII** W „Kulturze i Życiu” artykułem *W stronę prawdy życia* debiutowała Urszula Czartoryska<sup>115</sup>. Autorka pisała o potrzebie zrewidowania polityki wobec twórców. Twierdziła, że artysta powinien pozostać wierny sobie, powinien przedstawiać problemy, które go naprawdę interesują. Punktem wyjścia dla rozwoju polskiego malarstwa powinna być twórczość Fedkowicza, Srzednickiego i Strumiły, a w Lublinie przede wszystkim Brodziaka i Abramowicza.

## 1955

**7 I** W Filharmonii operomontaż *Straszego dworu*. Arie z towarzyszeniem orkiestry i chóru „Echo” wykonali: Maria Fołtyn, Krysztyna Kostal, Michał Szopski, Bernard Ładysz.

**17 I** Wieczór literacki inaugurujący obchody setnej rocznicy śmierci Adama Mickiewicza.

**I** Lublin odwiedzili Meksykanie: dwóch malarzy i krytyk, sztuki, bawiący w Polsce z okazji wystawy sztuki meksykańskiej<sup>116</sup>.

**26 III** Premiera *Mazepy* Słowackiego w reżyserii Wandy Laskowskiej, ze scenografią Jerzego Torończyka i muzyką Ryszarda Schreitera. Edmund Grzybowski pisał o spektaklu w „Kulturze i Życiu”<sup>117</sup>: „[...] za odkrywcze uznać należy zrezygnowanie z realistycznej inscenizacji, tam gdzie konieczne jest utrzymanie bez przerwy dramatycznego napięcia akcji. Nie ma zatem scen zamurowania i odmurowania alkowy Amelii, zastąpiono je znakomicie zharmonizowanymi z akcją dźwiękami muzyki. Przez jedną kompozycję dekoracji, której tylko części są wymieniane, uzyskano niezwykłą plastykę i siłę wyrazu scenicznego”. Wojewodą był znakomity Aleksander Aleksy. W pozostałych rolach wystą-

<sup>113</sup> Katalog: *Wiosenna wystawa malarstwa grafiki i rzeźby*. Lublin 1954.

<sup>114</sup> *Jesienna okręgowa wystawa plastyki*. „Kultura i Życie” 3:1954 nr 43 s. 2.

<sup>115</sup> 3:1954 nr 45 s. 2.

<sup>116</sup> S. Brodziak. *Goście z daleka*. „Kamena” 14:1955 nr 1-2 s. 9.

<sup>117</sup> 14:1955 nr 12 s. 1 n.

pili młodzi aktorzy: Halina Przybylska, Zbigniew Roman, Stanisław Olejarnik, Stanisław Michalik, Sławomir Litwiński, Piotr Kurowski.

**III** W cyklu recitali pianistycznych wystąpili: Francuz Jacques Fevrier, Fryderyk Portnoj z Izraela, Franciszek Maxian z Czechosłowacji i Georges Bernard ze Szwajcarii.

**III-IV** Plastycy uczestniczyli w akcji reportażowej na terenie województwa lubelskiego. Plonem jej była duża ilość rysunków.

**I V** Otwarcie wystawy warsztatowej ZPAP. Stanisław Brodziak we wstępie do katalogu pisał, że wystawa miała „obrazować proces powstawania obrazu”. Autor wstępu za ciekawe próby poszukiwań twórczych uznał kalkomanie i kubizujące obrazy Jarosława Łukawskiego oraz bliski surrealizmowi *Pokój* Lucjana Pakulskiego<sup>118</sup>. „Kamena”<sup>119</sup> zamieściła recenzję Urszuli Czartoryskiej i Jerzego Ludwińskiego napisaną w formie dyskusji. Oni to po raz pierwszy w powojennej prasie lubelskiej zwrócili uwagę na próby wyjścia poza malarstwo realistyczne i postimpresjonistyczne. Wystawie towarzyszyły imprezy mające spopularyzować twórczość plastyczną. Zorganizowano subskrypcję grafiki, wśród zwiedzających rozlosowano kilkanaście prac. W ostatnim tygodniu trwania wystawy odbył się kiermasz plastyki. Na uwagę zasługuje również sam katalog z dużą liczbą dobrych reprodukcji.

**24 VII** Wystawa malarstwa Otto Nagla z NRD

**1 XI** Wystawa akwareli Tibora Csorby.

**4 XII** Otwarcie wystawy okręgowej, mającej być również retrospektywą powojennego 10-lecia. Sama idea połączenia wystawy aktualnej z retrospektywną — jak pisał we wstępie do katalogu Stanisław Brodziak — postawiła przed komisją kwalifikacyjną trudny dylemat: „czy stosować niezbyt skryształizowane kryteria obecnego okresu tzw «odwilży», czy wybrać prace wyróżniane w latach ubiegłych”. W rezultacie pokazano na wystawie tylko kilkanaście starszych obrazów<sup>120</sup>.

W „Kamieniu”<sup>121</sup> Jerzy Ludwiński zwrócił uwagę na Stanisława Brodziaka, zbliżającego się w niektórych swych pracach do abstrakcji i postkubistycznego malarstwa francuskiego, kubizującego Jarosława Łukawskiego, oraz na dwa obrazy Lucjana Pakulskiego: *Dzieciństwo* i *Drogi*. Również w pracach malarzy starszej generacji, Władysława Filipiaka i Zenona Kononowicza, widział Ludwiński zachodzące zmiany, przede wszystkim o wiele większą swobodę w operowaniu kolorem. W wystawach okręgowych w 1955 r. brali udział malarze: Józef Abramowicz, Łucja Bałzukiewicz, Zygmunt Bartkiewicz, Stanisław Brodziak, Włady-

<sup>118</sup> Wstęp do katalogu: *Wystawa wiosenna*. Lublin 1955.

<sup>119</sup> 14:1955 nr 3-4 s. 7.

<sup>120</sup> S. Brodziak. Wstęp do katalogu: *Wystawa okręgowa*. Lublin 1955.

<sup>121</sup> 15:1956 nr 1 s. 8.

sław Filipiak, Józef Głuszyk, Jan Karmański, Marian Iwanciów, Romuald Kononowicz, Zenon Kononowicz, Jarosław Łukawski, Janina Miłosiowa, Witold Olpiński, Lucjan Pakulski, Eugeniusz Pol, Eugeniusz Waleszyński, Barbara Wengorek, Karol Westfal, Piotr Wollenberg, Jan Ziemiński, Teofil Kosioriewicz, Stefan Sarnecki, należący do okręgu warszawskiego Franciszek Kmita; nie należący do Związku: Zofia Gilarowska-Kietlińska, Irena Zahorska i Jarosław Olejnicki; rzeźbiarze: Józef Ciechan, Stanisław Gosławski, Irena Pławska, Michał Pudełko, Stanisław Strzyżyński, Joanna Szydłowska; graficy: Zbigniew Podciechowski, Władysław Żurawski. Tkaniny eksponowała nie należąca do Związku Leokadia Rycerz<sup>122</sup>.

1956

**17-19 II** Operomontaż *Carmen* Bizeta z udziałem Krystyny Kostal jako Carmen, Albina Fechnera, Marii Ziętównej.

**19 II** Wystawa plastyków amatorów i Nikifora w Domu Kultury na Zamku. Zgłoszono na nią 700 prac, w tym 500 z Lublina. Po dokonaniu selekcji eksponowano ok. 200 prac<sup>123</sup>.

**4 III** Przy Miejskim Domu Kultury powstało Koło Młodych Plastyków. Członkowie Koła, obok działalności wystawienniczej, koncentrowali się głównie na organizacji prelekcji i dyskusji poświęconych sztuce nowoczesnej. Odbywały się one w Klubie ZZPKiST oraz w MDK na Zamku. Przewodniczącym Koła został Przemysław Zwoliński opiekę z ramienia ZPAP sprawował Wiktor Ziółkowski. Członkami byli w większości historycy sztuki oraz absolwenci Liceum Sztuk Plastycznych. Był wśród nich również student biologii Tytus Dzieduszycki i fryzjer Stanisław Siuda<sup>124</sup>.

**III** W klubie Związków Zawodowych Pracowników Kultury i Stowarzyszeń Twórczych odbyła się wystawa malarstwa Władysława Filipiaka. Klub, zwany popularnie „Nora”, odgrywać zaczął coraz bardziej istotną rolę w życiu środowiska twórczego.

**IV** W klubie ZZPKiST odbyła się wystawa malarstwa Jarosława Łukawskiego.

W klubie PKiST zainaugurowano działalność Klubu Młodej Inteligencji. L. Laudański pisał w „Nowym Nurcie”<sup>125</sup> z dnia 7 maja: „Klub ten zrzesza w większości młodzież akademicką, pracowników naukowych i kulturalnych Lublina. Także licznie reprezentowana jest grupa młodych

<sup>122</sup> Katalog: *Wystawa wiosenna*. Lublin 1955.

<sup>123</sup> „Kamena” 15:1956 nr 3 s. 2.

<sup>124</sup> M. Głazowski. *Grupa „Zamek”* Toruń 1973 (mps UMK) rozdz. II s. 1-5.

<sup>125</sup> 1:1956 nr 6 s. 4.

plastyków i literatów. W wyniku dyskusji powstały następujące sekcje: plastyczna, literacka, dramatyczna, nauk społecznych oraz muzyczna. Sekcje, w zasadzie istniejące jeszcze przed powstaniem Klubu, wysunęły już konkretne plany pracy, jak: zorganizowanie wystawy objawów wandalizmu na Starym Mieście w Lublinie, następnie wszelkiego rodzaju szmiry: wewnątrz mieszkalnych, językowej, graficznej itp. Padł też projekt utworzenia teatru satyrycznego. Klub nawiązał współpracę z czasopismem „Po prostu”. Działalność przerwał w roku następnym. W skład Klubu weszło m. in. Koło Młodych Plastyków.

**V** W klubie ZZPKiST otwarcie pierwszej wystawy Koła Młodych Plastyków. Wpłynęło na nią kilkaset prac, z których eksponowano ok. 50. Wystawa odniosła duży sukces, wzbudzając zainteresowanie również poza Lublinem. Recenzenci „Kamery” za najciekawsze uważali prace: Stanisława Michalczuka, Józefa Tarłowskiego, Michała Sadleja (Przemysława Zwolińskiego), Włodzimierza Borowskiego, Tytusa Dzie duszyckiego, Krzysztofa Kurzątkowskiego i Mirosława Komendeckiego<sup>126</sup>. Poza wymienionymi w wystawie uczestniczyli: Janina Stasiakówna, Ryszard Kiwerski, Maria Urbanówna, Maria Dzibińska, Stanisław Siuda, Henryk Wolanin, Leszek Kosiński, Kamila Michalczuk<sup>127</sup>.

**I VII** Powstał Oddział Lubelski Centralnego Biura Wystaw Artystycznych, posiadający salę wystawową przy ul. Narutowicza 4. Kierownikiem oddziału został Jeremi Królikowski.

**VII** Lubelszczyznę, w tym również swą rodzinną Jabłoń w powiecie parczewski, odwiedził mieszkający we Francji znakomity rzeźbiarz August Zamoyski.

**I IX** W klubie PKiST otwarcie wystawy „Grupy 55”: Kajetana Sosnowskiego, Zbigniewa Dłubaka i Mariana Bogusza. Jerzy Ludwiński w „Kulturze i Życiu”<sup>128</sup> pisał o malarstwie grupy oraz o zastrzeżeniach, jakie malarstwo to wywołało u odbiorców patrzących z pozycji postimpresjonizmu i realizmu. Postulował nawiązanie kontaktów wystawienniczych z innymi ośrodkami w kraju, co mogłoby pozytywnie wpłynąć na twórczość lubelską.

**I X** W Muzeum otwarcie wystawy plakatu węgierskiego<sup>129</sup>.

**29 XI** Premiera dramatu *Fantazy* Słowackiego w reżyserii Jana Kreczmara, który również odtwarzał rolę tytułową. Scenografia była dziełem Teresy Targońskiej i Jerzego Torończyka. Spektakl został bardzo dobrze przyjęty przez krytykę i publiczność. Chwalono przede wszystkim Kreczmara. Poza już wymienionymi, twórcami spektaklu byli

<sup>126</sup> M. M., H. P. Z *Koła Młodych Plastyków*. „Kamena” 15:1956 nr 6 s. 4.

<sup>127</sup> Katalog: *Wystawa grupy Młodych Plastyków*. Lublin 1956.

<sup>128</sup> O Grupie „55” i nie tylko. „Kultura i Życie” 5:1956 nr 34, s. 1.

<sup>129</sup> Głazowski, jw. s. 5.

Maria Górecka — Idalia, Maria Wajdalińska — hr. Respektowa, Aleksander Aleksy — Hawryłekiewicz, Juliusz Dziemski — ks. Loga, Jarosław Skulski — hr. Respekt, oraz Teresa Lassota, Xenia Jaroszyńska i inni<sup>130</sup>.

**XI** W Centralnym Biurze Wystaw Artystycznych odbyła się wystawa okręgowa. W „Kulturze i Życiu” Maria Maj i Hanna Ptaszkowska pisały: „[...] większość malarzy wystawiających w sali CBWA [...] wraca do konwencji impresjonistycznej i realistycznej w sposób mało ambitny”<sup>131</sup>. Zwraçała jedynie uwagę twórczość Jarosława Łukawskiego, Władysława Filipiaka, Lucjana Pakulskiego oraz „kameralne nie podporządkowane żadnemu z kierunków, łączące w sobie elementy abstrakcji i surrealizmu kompozycje” Jana Ziemskiego. W wystawie wzięły udział trzy grupy plastyczne z terenu województwa: zamojska, nałęczowska i kazimierska.

Ukazał się pierwszy numer tygodnika „Pod Wiatr”, redagowanego przez członków Klubu Młodej Inteligencji. Był to jedyny wydany numer tego pisma.

**XII** W klubie ZZPKiST odbyła się wystawa plakatów teatralnych Eugeniusza Pola.

Prezesem Zarządu Okręgu ZPAP został Jarosław Łukawski.

W 1956 r. ZPAP liczył ok. 4000 członków, w tym okręg lubelski ok. 50 członków i 20 kandydatów.

Na KUL w roku akademickim 1956-1957 działały: Klub Młodej Inteligencji Katolickiej „Tygiel”, a po jego rozwiązaniu Sekcja Młodych Klubu Inteligencji Katolickiej. Sekcja działała do połowy 1957 r.<sup>132</sup>

## 1957

**10 II** W CBWA otwarta została wystawa grupy Młodych Plastyków.

Udział w niej wzięli: Włodzimierz Borowski, Tytus Dzieduszycki, Jarewa (Ewa Jaroszyńska), Ryszard Kiwerski, Mirosław Komendecki, Leszek Kosiński, Krzysztof Kurzątkowski, Jerzy Marek (Jerzy Durakiewicz), Stanisław Michalczuk, Lucjan Ocias, Michał Sadlej (Przemysław Zwoliński), Stanisław Siuda, Maksymilian Szoc, Jerzy Tarłowski, Jan Ziemiński. Jerzy Ludwiński pisał we wstępie do katalogu wystawy: „Grupa Młodych Plastyków nie posiadała ściśle sprecyzowanego pro-

<sup>130</sup> W. Korneluk. *Fantazy*. W: *15 lat lubelskiego teatru* s. 56.

<sup>131</sup> Z wystawy okręgowej plastyków. „Kultura i Życie” 5:1956 nr 45 s. 1.

<sup>132</sup> A. Starnawski. *Życie i działalność młodzieży akademickiej*. „Zeszyty Naukowe KUL” 1958 nr 1 s. 118-126.

gramu artystycznego. Jej geneza wiąże się z chęcią podjęcia walki przeciwko oficjalnie u nas uznawanej sztuce akademickiej, przede wszystkim XIX-wiecznemu naturalizmowi i postimpresjonizmowi. Ogólną tendencją jest dążenie do nowoczesności rozumianej jako duża różnorodność postaw artystycznych. Młodzi plastycy korzystają z doświadczeń różnych kierunków: kubizmu, abstrakcjonizmu, nadrealizmu, tasyzmu itp. Na tej podstawie próbują wypracować swoje własne widzenie świata i rzeczywistości”<sup>133</sup>.

- II** W Miejskim Domu Kultury na Zamku eksponowane były prace Tadeusza Kantora<sup>134</sup>.
- 2 III** Premiera *Dziewczyny za wiatr* Obeya w reżyserii Jerzego Golińskiego i scenografii Jerzego Torończyka. Premiera tej sztuki połączona była z jubileuszem 25-lecia pracy na scenie lubelskiej Eleonory Frenkiel-Ossowskiej.
- 28 IV** Otwarcie wystawy grafiki Władysława Żurawskiego w Bibliotece im. H. Łopacińskiego.
- 6 V** Wystawa grupy Młodych Plastyków z lutego tego roku, już jako wystawa grupy „Zamek”, powtórzona została w warszawskiej galerii „Krzywe Koło”<sup>135</sup>.
- 11 V** W Teatrze premiera *Króla włóczędzów* Mac Carthy'ego i Frimmla w reżyserii Jerzego Golińskiego, ze scenografią Krzysztofa Paniewiczza.
- 24 V** Recital pianistyczny Adama Harasiewiczza.
- 31 V** Wykonanie *Requiem* Mozarta w katedrze lubelskiej. Dyrygował Karol Strzępa, partie solowe z towarzyszeniem chóru „Echo” śpiewali: Alina Bolechowska, Krystyna Szczepańska, Jerzy Kobza i Henryk Łukaszek.
- V** W CBWA wystawa malarstwa i grafiki okręgu krakowskiego.
- 2 VI** Otwarta została wiosenna wystawa okręgowa. Stanisław Michalczuk w „Kulturze i Życiu”<sup>136</sup> większość eksponowanych na wystawie prac określił mianem nowoczesnych. Wyróżnił szkice amsterdamskie Jarosława Łukawskiego, w których to autor wybrane z rzeczywistości fragmenty „przetwarza w doskonale kolorystycznie płaszczyzny, ułożone jak mozaika z geometryzujących figur”. Lucjan Pakulski kontynuował swoje surrealistyczno-ekspresjonistyczne osiągnięcia, korzystając z form malarskich lat dwudziestych i trzydziestych. Nie znalazł uznania

<sup>133</sup> Katalog: *Wystawa grupy Młodych Plastyków*. Lublin 1958.

<sup>134</sup> J. Stasiakówna. *Roczny dorobek młodych plastyków*. „Kamena” 16:1957 nr 114-120 s. 21.

<sup>135</sup> Głazowski, jw. rozdz. III s. 8.

<sup>136</sup> 6:1957 nr 22 s. 2.



w ocenie Michalczuka Władysław Filipiak; podjęte przezeń po powrocie z Holandii „próby unowocześnienia swej sztuki robią wrażenie naginania «na siłę» własnego talentu do lansowanych kierunków”. 19 autorów eksponowało prace malarskie, 5 graficzne, 1 — tkaninę artystyczną.

- 20 VI** Otwarcie wystawy grupy „Zamek” w klubie TPPR w Białymstoku. Wzięli w niej udział uczestnicy dwóch poprzednich wystaw grupy <sup>137</sup>.
- 22 VII** Oficjalne otwarcie Muzeum Okręgowego na Zamku.
- VII** Eugeniusz Waleszyński w kawiarni SARP w Warszawie miał wystawę indywidualną, zorganizowaną dzięki staraniom Wiktora Ziółkowskiego <sup>138</sup>.
- 8 IX** W CBWA otwarcie wystawy plastyków związanych z Teatrem im. J. Osterwy: Jarosława Łukawskiego, Eugeniusza Pola i Jerzego Toronczyka. Toronczyk na wystawie eksponował projekty scenografii teatralnej.
- 21 IX** W Kawiarni przy ul. Osterwy otwarcie wystawy grafiki Tytusa Dzieduszyckiego i malarstwa Ryszarda Kiwerskiego.
- 3 X** Premiera sztuki Lope de Vegi *Wędka Feniksany* w reżyserii Jerzego Golińskiego i scenografii Wacława Ujejskiego.
- X** W CBWA wystawa jubileuszowa Władysława Filipiaka. Nadano jej szczególny charakter. 20-osobowy komitet honorowy z przedstawicielami władz partyjnych i administracyjnych oraz rektorami wyższych uczelni, komitet wykonawczy i duża wystawa retrospektywna uświetniły 25-lecie twórczości artystycznej Jubilata <sup>139</sup>.
- XI** W klubie ZZPKiST wystawa grupy „Zamek” (bez udziału Jana Ziemskiego).
- 30 XI** W klubie ZZPKiST otwarcie wystawy grafiki Ewy Jaroszyńskiej i malarstwa Mirosława Komendeckiego.
- 12 XII** W Filharmonii uroczysty koncert z okazji obchodów 30-lecia Towarzystwa Śpiewaczego „Echo”. Wykonana została muzyka do baletu Szymanowskiego *Harnasie* oraz *Requiem* Mozarta.
- 29 XII** Otwarta została jesienna wystawa okręgowa. Nie uczestniczyli w niej: Jarosław Łukawski, Eugeniusz Pol, Lucjan Pakulski, Jan Ziemiński. Jerzy Ludwiński <sup>140</sup> określił wystawę jako bardzo słabą: „[...] większość obrazów to postimpresjonistyczne «błotko»”.

<sup>137</sup> Głazowski, jw. s. 8 n.

<sup>138</sup> J. Ludwiński. *Wystawa Waleszyńskiego w Warszawie*. „Kamena” 17:1957 nr 15-16 s. 14.

<sup>139</sup> Katalog: *Wystawa jubileuszowa Władysława Filipiaka*. Lublin 1957.

Kierownikiem CBWA został Józef Abramowicz.

Powstały kabarety „Kozioł”, „Sex” i Studencki Teatrzyk Satyryczny.

Powstała Lubelska Spółdzielnia Wydawnicza. LSW w najbliższych latach wydawała Bibliotekę Poetów Lubelskich. Ukazały się poezje Heleny Platta, Mirosławy Knor, Zygmunta Mikulskiego, Jerzego Księżkiego, Jana Stanisława Stefaniaka, Marii Szczepowskiej, Zbigniewa Kościńskiego. Szata graficzna i ilustracje były dziełem Henryka Zwolakiewicza, Eugeniusza Pola, Teresy Targońskiej, Jerzego Durakiewicza, Barbary Wengorek, Krzysztofa Kurzątkowskiego<sup>141</sup>.

W „Kamienie” publikował wiersze Tytus Dzieduszycki. W miejsce rozwiązanego Koła Młodych powstał Klub Młodych Literatów.

Zmarli malarze Adam Dremont (ur. 1877) i Romuald Kononowicz (ur. 1907).

### 1958

- 8 I Premiera dramatu *Intryga i miłość* Schillera w reżyserii Marii Wiercińskiej i scenografii Marii Stańczyk.
- 1 II Premiera *Nory* Ibsena w reżyserii Jerzego Golińskiego i scenografii Wojciecha Krakowskiego.
- 2 II W CBWA otwarcie wystawy malarstwa Jadwigi Maziarskiej, Erny Rosenstein i Tadeusza Romanowskiego. Frekwencja 1360 osób.
- 28 II Wykonanie *Orfeusza* Glucka z udziałem Ireny Winiarskiej, Lidii Skowron, Zbigniewa Stachurskiego i chóru „Echo”.
- 2 III Otwarcie wystawy malarstwa i grafiki okręgu lubelskiego w CBWA w Sopocie. W wystawie uczestniczyło 14 autorów.
- 28 III Koncert w Filharmonii, w czasie którego wykonano suitę h-moll Bacha i *Requiem* Mozarta. *Requiem* wykonali: Stefania Woytowicz, Krystyna Szpepańska, Michał Szopski, Edmund Kossowski i chór „Echo” Orkiestrą dyrygował Andrzej Cwojdzński.
- 17 V W CBWA otwarcie wystawy malarstwa okręgu gdańskiego.
- 17 V Recital pianistyczny Haliny Czerny-Stefańskiej.
- 15 VI W CBWA otwarcie wystawy malarstwa i grafiki okręgu szczecińskiego.
- VII Otwarcie wystawy Jarosława Łukawskiego w CBWA w Szczecinie.

<sup>140</sup> Uwagi o wystawie w CBWA. „Kamena” 1958 nr 2 s. 2 n.

<sup>141</sup> Katalog: 1957-1967. LSW, Wydawnictwo Lubelskie. Lublin 1967.

- 9 VIII** W CBWA otwarciu wystawy Józefa Abramowicza.
- 20 IX** W CBWA otwarciu wystawy akwareli Tibóra Csorby. Wystawę obejrzało 1440 osób, co stanowiło rekord frekwencji na lubelskich wystawach w 1957 r.
- IX** W warszawskiej galerii „Krzywe Koło” odbyła się wystawa grupy „Zamek”. Udział w niej wzięli: Włodzimierz Borowski, Jerzy Durakiewicz, Tytus Dzieduszycki, Ryszard Kiwerski, Mirosław Komendecki, Jan Ziemski, Przemysław Zwoliński<sup>142</sup>.
- 4 X** Premiera *Marii Stuart* Słowackiego w reżyserii i scenografii Jerzego Ukłęji, z Marią Górecką i Stanisławem Mikulskim w rolach głównych.
- 7 X** W Filharmonii wystąpił amerykański zespół Juillard String Quartet.
- 12 X** Z okazji 30-lecia pracy twórczej Zenona Kononowicza, w CBWA otwarta została jubileuszowa wystawa malarstwa i grafiki tego autora. Katalog wystawy obejmował 130 prac, z których najstarsza powstała jeszcze w latach dwudziestych. Na wystawie ze względu na brak miejsca eksponowano około 70 prac<sup>143</sup>.
- 12 X** Premiera *Kłątwy* Żeromskiego w reżyserii Jana Świderskiego i scenografii Janusza Warpechowskiego.
- 19 X** Z okazji Dni Lublina w klubie ZOR Bronowice otwarta została wystawa malarstwa okręgu lubelskiego z udziałem 13 autorów.
- X** Teatr im. Juliusza Osterwy przez 10 dni przebywał we Lwowie, prezentując z pełnym sukcesem *Marię Stuart* i *Pannę męzatkę* Korzeniowskiego<sup>144</sup>.
- 20 XI** W CBWA otwarciu wystawy malarstwa i grafiki Barbary i Lucjana Wengorków.
- XI** Na KUL powstała studencka grupa plastyczna „Inops”. Odbyła się pierwsza wystawa grupy, nagrodami wyróżniono prace Zbigniewa Strzałkowskiego i Józefa Wzorka<sup>145</sup>.
- 19 XII** W CBWA otwarciu wystawy okręgowej. Wzięło w niej udział 31 autorów, wśród nich dwóch członków grupy „Zamek”: Tytus Dzieduszycki i Jan Ziemski.
- 14 XII** Otwarciu wystawy grupy „Zamek” w Pałacu Sztuki w Krakowie. W wystawie udział wzięli autorzy uczestniczący w wy-

<sup>142</sup> Katalog: *Grupa „Zamek” Galeria Sztuki Nowoczesnej „Krzywe Koło”*. Warszawa 1958.

<sup>143</sup> Katalog: *Jubileuszowa wystawa Zenona Kononowicza*. Lublin 1958.

<sup>144</sup> *Serdeczne pożegnanie we Lwowie*. W: *15 lat lubelskiego teatru* s. 61.

<sup>145</sup> M. Erdman-Przełomcowa. *Wystawa prac studenckiej grupy „Inops”*. „Zeszyty Naukowe KUL” 2:1959 nr 4 s. 121 n.

stawie grupy w Warszawie we wrześniu tego roku oraz Ewa Jaroszyńska<sup>146</sup>.

Zmarli Jan Karmański (ur. 1887) i Stanisław Zalewski (ur. 1898). Karmański należał do czołowych przedstawicieli lubelskiego środowiska plastycznego, natomiast Zalewski, malarz pochodzący z Lubelszczyzny, w okresie międzywojennym mieszkał w Warszawie, związany był z formistami, później należał do „Bloku” i „Praesensu”, wystawiał m. in. w Brukseli, Hadze i Amsterdamie. Po wojnie artysta ten zamieszkał w Lublinie, nie uczestniczył jednak w wystawach plastycznych, ograniczając się jedynie do pracy w Liceum Sztuk Plastycznych. Zmarł w Warszawie.

LSW wydała album malarski *Władysław Filipiak*.

### 1959

- 4 I Zmarł Eugeniusz Waleszyński.
- 14 I Stefan Kisielewski wygłosił na KUL odczyt *Sztuka polska po październiku*<sup>147</sup>.
- 4 II Recital chopinowski Witolda Małcużyńskiego.
- 18 II Premiera *Zawiszy Czarnego* Słowackiego w reżyserii Jerzego Galińskiego, ze scenografią Janusza Warpechowskiego i muzyką Andrzeja Cwojdzńskiego w wykonaniu orkiestry Filharmonii.
- 21 II W CBWA otwarcie wystawy tkaniny artystycznej. Wzięło w niej udział 18 autorów.
- 24 II Recital Marii Fołtyn i Bernarda Ładysza.
- 20 III W Filharmonii *Pasja według św. Mateusza* Bacha w wykonaniu orkiestry Filharmonii pod dyrekcją Andrzeja Cwojdzńskiego, z udziałem Andrzeja Hiolskiego, Jerzego Orłowskiego, Zofii Stachurskiej, Heleny Świdry-Szaciłowskiej, Antoniego Sawickiego oraz chóru „Echo”.
- 5 IV W CBWA otwarcie wystawy grafiki Zbigniewa Podciechowskiego.
- 5 IV W klubie ZOR Bronowice otwarcie wystawy malarstwa i grafiki artystów lubelskich z udziałem 18 autorów.
- 12 IV W Muzeum otwarcie wystawy grafiki holenderskiej zorganizowanej przez Stedelijck Museum z Amsterdamu. Wzięli w niej udział m. in. członkowie grupy „Cobra” Appel, Corneille i Constant<sup>148</sup>.

<sup>146</sup> Głazowski, jw. rozdz. IV s. 5-11.

<sup>147</sup> M. Maciejewski, J. Smosarski. *Kronika z życia młodzieży akademickiej KUL*. „Zeszyty Naukowe KUL” 2:1959 nr 2 s. 138.

<sup>148</sup> M. Maj. *Grafika holenderska w Muzeum Lubelskim*. „Struktury” 1959 nr 1 s. 9.

- 31 IV** W klubie ZOR Bronowice otwarcie wystawy grupy „Dziwiciu grafików”.
- IV** W CBWA w Katowicach wystawa indywidualna Zenona Kononowicza, a w CBWA w Łodzi Władysława Filipiaka.
- 15 V** Ukazał się pierwszy numer „Strukur” — dodatku plastycznego do „Kameny”, redagowanego przez Jerzego Ludwińskiego, krytyka sztuki związanego z grupą „Zamek”. Współredagowali „Struktury” inni krytycy lubelscy: Urszula Czartoryska, Hanna Ptaszkowska, Wiesław Borowski. Artykuły publikowali: Janusz Bogucki, Jerzy Madeyski, Aleksander Wojciechowski, Mariusz Tchorek, Stanisław Michalczuk i inni. „Struktury” były obok „Plastyki”, dodatku do „Życia Literackiego”, jedynym tego rodzaju pismem w Polsce.
- 17 V** W Muzeum otwarcie wystawy malarstwa Piotra Potworowskiego.
- 17 V** W CBWA otwarcie wystawy malarstwa i grafiki okręgu toruńskiego.
- 14 VI** Prezesem Zarządu Okręgu ZPAP został Władysław Filipiak.
- V** W Domu Kultury na Zamku dwukrotnie wystąpił Teatr Osobny Mirona Białoszewskiego.
- VI** Rysunek Zenona Kononowicza eksponowany na Wystawie Grafiki i Rysunku w warszawskiej „Zachęcie”.
- 25 VII** W III Ogólnopolskiej Wystawie Młodego Malarstwa, Grafiki i Rzeźby w CBWA w Sopocie uczestniczyli: Zofia Gilarowska. Jadwiga Kaznowska, Jarosław Olejnicki, Barbara i Lucjan Wengorkowie, Irena Zahorska, Jan Ziemiński (malarstwo), Zbigniew Podciechowski (grafika) Stanisław Strzyżyński (rzeźba).
- 12 VII** W CBWA otwarcie wystawy grupy „Nałęczów”. Wystawa mimo nierównego poziomu pozostawiła dobre wrażenie. Udział w niej wzięli: Krystyna Dudzik, Irena Zahorska, Jarosław Olejnicki — malarstwo, Stanisław Strzyżyński i Marian Pudełko — rzeźba oraz grafiki Jerzy Kursy<sup>149</sup>.
- 21 VII** Otwarcie niezwyklej wystawy Zygmunta Bartkiewicza, przedstawiciela starszej generacji plastyków lubelskich, który ponad 60 obrazów o tematyce lubelskiej eksponował na podwórzu Sądu Wojewódzkiego<sup>150</sup>.
- IX** W III Ogólnopolskiej Wystawie Sztuki Nowoczesnej w warszawskiej „Zachęcie” uczestniczyli: Włodzimierz Borowski (5 prac), Jerzy Durakiewicz (1 praca), Tytus Dzieduszycki (5 prac), Ryszard Kiwerski (3 prace), Jan Ziemiński (4 prace). Janusz Bogucki napisał: „Zarówno twórczość tego malarza (Borowski), jak i niebanalny charakter

<sup>149</sup> Katalog: *Wystawa grupy „Nałęczów”*. Lublin 1959.

<sup>150</sup> „Kultura i Życie” 8:1959 nr 25 s. 2.

dążeń i doświadczeń artystów «Zamku» pozwala grupę tę uznać za najciekawsze dziś bodaj zjawisko wśród aktualnych poczynań najmłodszej generacji naszych plastyków”<sup>151</sup>.

- IX** W CBWA wystawa międzynarodowej grupy „Phases”.  
**4 X** W Muzeum otwarcie wystawy współczesnej grafiki szwedzkiej.  
**X** W CBWA wystawa pośmiertna Stanisława Zalewskiego.  
**10 XI** W CBWA otwarcie dużej wystawy indywidualnej Jana Ziemskiego.

**21 XI** Początek obchodów 15-lecia powojennego teatru dramatycznego. Jubileuszowy sezon otworzyła premiera *Cezarego Baryki* Janusza Warmińskiego według *Przedwiośnia* Żeromskiego. Spektakl reżyserował Zdzisław Tobiasz, kostiumy projektowała córka Stefana Żeromskiego, Monika.

**22 XI** Odbyła się druga premiera sezonu: *Smak miodu* Shelagh Delaney w reżyserii Zofii Modrzewskiej i scenografii Janusza Warpechowskiego.

**XI** W galerii Georges Fall odbyła się pierwsza z paryskich wystaw grupy „Zamek”, zorganizowanych dzięki pomocy związanego z grupą „Phases” krytyka Edouarda Jaguera. W wystawie uczestniczyli Włodzimierz Borowski, Tytus Dzieduszycki (pod pseudonimem Sas) i Jan Ziemiński<sup>152</sup>

**XI** Tytus Dzieduszycki na stałe zamieszkał w Paryżu.

**5 XII** W CBWA otwarcie wystawy okręgowej. Stanisław Michalczuk w „Strukturach” określił ją jako „niewątpliwie lepszą od poprzednich”, lecz „nie przekraczającą granic pospolitej przeciętności. Większość obrazów są to już prace nowoczesne, jednak [...] nie wszyscy potrafili tę nowoczesność przyjąć, przetrwać i właściwie wykorzystać”. Wystawa była pełnym przeglądem dorobku środowiska. Wzięli w niej udział wszyscy aktywni przedstawiciele starszej i młodszej generacji plastyków (uczestniczyło 31 autorów).

LSW wydała album malarski *Zenon Kononowicz*.

Z Lublina wyjechali: Lucjan Pakulski, Ryszard Kiwerski, Mirosław Komendecki.

## 1960

**3 I** W Muzeum otwarcie wystawy prac z III Ogólnopolskiej Wystawy Sztuki Nowoczesnej, sprowadzonej dzięki inicjatywie Jerzego Ludwińskiego. „Piękną, nowoczesną ekspozycję” wykonali Irena Iskrzycka i Włodzimierz Borowski. Pozostałe prace wystawiano w Lu-

<sup>151</sup> „Struktury” 1:1959 nr 1 s. 7.

<sup>152</sup> Relacje ustne: Jerzy Ludwiński, kwiecień-maj 1974. Jan Ziemiński, kwiecień-maj 1974.

belskim Domu Kultury z „również piękną ekspozycją Jerzego Durakiewicza” oraz w klubach MPiK i „Nora”. W wystawie udział wzięło 50 autorów z Warszawy, Krakowa i Lublina. Niektórzy z nich przysłali prace nowsze niż na wystawę w „Zachęcie”. Był to pełny przegląd twórczości awangardy polskiej. Abstrakcję geometryczną reprezentowali Stażewski, Stern, Jaremińska, surrealizm — Mikulski, tasyzm — Alfred Lenica, abstrakcję bezforemną — Bogusz, Brzozowski, Gierowski, Marczyński, Tchórzewski, poszukiwania z pogranicza rzeźby i przedmiotów konkretnych — Kantor, Jan Ziemiński, Borowski, Dzeduszycki. Na długiej liście nazwisk znajdujemy również: Beksińskiego, Dominika, Makowskiego, Mianowskiego, Rosenstein, Sosnowskiego, Tarasina, Rajmunda Ziemińskiego, Durakiewicza<sup>153</sup>.

- 31 I** W CBWA otwarcie wystawy grupy „Dziewięciu grafików”.
- I** Wystawa Zenona Kononowicza w Gliwicach.
- 7 II** W Muzeum otwarcie wystawy grafiki włoskiej.
- 14 II** Na nadzwyczajnym zebraniu Okręgu ZPAP Władysław Filipiak pozbawiony został wszystkich funkcji sprawowanych w ZPAP. Prezesem wybrano Jarosława Łukawskiego<sup>154</sup>.
- 17 III** W Teatrze *Cyd* Corneille'a — Wyspiańskiego w reżyserii Jerzego Rakowieckiego, ze scenografią Jerzego Torończyka. Infantkę grała Teresa Szmigielówna, Rodriga — Stanisław Mikulski. *Cyd* stał się sukcesem Jerzego Torończyka, którego scenografia „nowoczesna i oszczędna w środkach, cała w kolorycie czarno-szarym, świetnie podkreślała nastrój tragedii, była czymś nowym i świeżym na scenie lubelskiej”<sup>155</sup>.
- II** Sześć prac Zenona Kononowicza eksponowano w Salonie Zimowym w Zakopanym.
- 12 III** Premiera *Romulusa Wielkiego* Dürrenmatta w reżyserii Jana Świderskiego, który zarazem stworzył znakomitą kreację w roli tytułowej. Scenografię do spektaklu opracował Janusz Warpechowski<sup>156</sup>.
- 13 III** W CBWA otwarcie wystawy malarstwa Jeremiego Królikowskiego.
- 18 III** W Filharmonii wykonanie fragmentów *Fausta* Gounoda.
- 6 V** W Filharmonii wykonanie fragmentów *Verbum Mobile* Moniuszki.
- 10 V** Na KUL rozpoczął się Tydzień Sztuki Nowoczesnej, zorganizowany przez Koło Naukowe Studentów Historii Sztuki i grupę

<sup>153</sup> Katalog: *Wystawa malarstwa nowoczesnego*. Lublin 1960.

<sup>154</sup> *Zmiany w Związku Plastyków*. „Kamena” 19:1960 nr 4 s. 8.

<sup>155</sup> A. Tatarakiewicz. *Cyd zbuntowany*. W: *Teatr Lubelski* s. 47.

<sup>156</sup> I. Sławińska. *Teatr bardzo współczesny*. Tamże s. 46.

„Inops”. Organizatorzy Tygodnia chcieli w znacznym stopniu wyczerpać zagadnienie sztuki naszego czasu. Starali się to osiągnąć przez dobrane tematyki poszczególnych referatów i prelekcji oraz przez odpowiedni wybór prelegentów. Referaty wygłosili: Aleksander Wojciechowski („Przegląd Artystyczny”), Piotr Krakowski (w zastępstwie Jacka Woźniakowskiego), B. Urbanowicz (ASP w Warszawie), Jerzy Turowicz, ks. Władysław Smoleń, inż. Tworowski (Instytut Architektury i Urbanistyki w Warszawie), Jerzy Nowosielski<sup>157</sup>.

**V** W ogólnopolskiej wystawie rzeźby w Warszawie uczestniczył Stanisław Strzyżyński.

**11 VI** W galerii Le Ranelagh-Cinema D'art et D'essai przy Rue des Vignes w Paryżu otwarcie wystawy grupy „Zamek”. Podobnie jak w poprzedniej uczestniczyli: Włodzimierz Borowski, Tytus Dzeduszycki i Jan Ziemiński. Wystawę anonsował Jean Clarens-Lambert artykułem we „France Observateur” z 2 VI 1960 r.

**22 VI.** W CBWA otwarcie wystawy retrospektywnej Jarosława Łukawskiego.

**11 VII** W CBWA otwarcie wystawy Jehudy Razgoura.

**18 IX** W CBWA otwarcie wystawy retrospektywnej Mariana Iwańciowa. W związku z wystawą dyrektor CBWA w Warszawie Gizela Szancerowa wydała następujące rozporządzenie: „Prace abstrakcyjne w zestawie proponowanym przez M. Iwańciowa stanowić mogą jedynie margines i w żadnym wypadku nie należy ich traktować jako główny akcent ekspozycji”<sup>158</sup>.

**19 X** Premiera *Sułkowskiego Żeromskiego* w reżyserii Jerzego Rakowieckiego i scenografii Jerzego Torończyka.

**X** Wystawa Zenona Kononowicza w „Zachęcie” w Warszawie.

**24 XI** Ukazał się pierwszy numer „Biuletynu Młodego Twórcy”.

**8 XII** W CBWA otwarcie wystawy pośmiertnej Jana Karmańskiego.

**15 XII** Ukazał się ostatni (dziewiąty) numer „Struktur”.

**30 XII** W CBWA otwarcie wystawy malarstwa Józefa Abramowicza i grafiki Zbigniewa Podciechowskiego.

**XII** W Muzeum wystawa węgierskiego malarza Bornemisza.

## 1961

**I** W CBWA wystawa okręgowa. Marian Makarski pisał we wstępie do katalogu: „Wystawa Okręgowa Związku Polskich Artystów Plastyków przypada na okres wyraźnego kryzysu, jaki przeżywa

<sup>157</sup> S. Michalczyk, *Tydzień sztuki nowoczesnej na KUL*. „Zeszyty Naukowe KUL” 3:1960 nr 3 s. 127-134.

<sup>158</sup> Archiwum BWA w Lublinie.



plastyka polska. Niepowodzenia czy przesyt inspirowanych i modnych okresów socrealizmu, a potem malarstwa bezprzedmiotowego. z jego pozorną wrzawą — zrodziły ciszę, która zalega niejedną pracownię". Na wystawie debiutowało kilku młodych malarzy, m. in. Andrzej Kołodziejek i Marian Makarski. Brakowało malarstwa grupy „Zamek”, z pozostałych w Lublinie jej dawnych członków jedynie Jerzy Durakiewicz i Krzysztof Kurzątkowski wystawili plakaty i grafiki. Włodzimierz Borowski ograniczył się do pokazania dwóch lamp nocnych, Jan Ziemski do ręcznie malowanych tkanin dekoracyjnych i fotografii malarstwa ściennego, podobnie postąpił Przemysław Zwoliński. Zabrakło też malarstwa Władysława Filipiaka. Poza wymienionymi wyżej w wystawie uczestniczyli: Włodzimierz Gąsczyk, Zofia Kietlińska, Eugeniusz Kwerko, Juliusz Kłeczek, Jerzy Kursa, Stefania Łęczner, Jarosław Łukawski, Stefan Sarnecki, Eugeniusz Pol, Stanisław Strzyżyński, Maria Słomkowska, Joanna Szydłowska, Barbara Wengorek, Lucjan Wengorek, Zygmunt Bartkiewicz, Krystyna Bronicka, Łucja Bażukiewicz, Teofil Kosioriewicz, Zenon Kononowicz, Janina Miłosiowa, Jan Marek, Edward Nadulski, Jarosław Olejnicki, Karol Skaruch, Maria Urban, Aleksandra Wachniewska, Karol Westfal, Piotr Bednarski, Jeremi Królikowski, Zbigniew Podciechowski, Tadeusz Śliwiński, Władysław Żurawski, Henryk Zwolakiewicz<sup>159</sup>.

Zmarła malarka Zofia Kwapiszewska.

**II** Okręg Lubelski ZPAP liczył 59 członków<sup>160</sup>.

## II. CHARAKTERYSTYKA ŚRODOWISKA PLASTYCZNEGO

Dzieje lubelskiego środowiska plastycznego sięgają początku lat dwudziestych. Wprawdzie już przed r. 1914 mieszkała w Lublinie niewielka grupa malarzy, lecz dopiero wraz z odzyskaniem niepodległości w 1918 r. powstały pierwsze w tym mieście instytucje opieki nad sztuką i po raz pierwszy organizowane były wystawy twórców lubelskich, warszawskich i krakowskich. W latach dwudziestych powstały również pierwsze lubelskie szkoły malarstwa i rysunku: Krystyna Henryka Wiercieńskiego i Ludwika Mehofferowej. Za najbardziej trwałe osiągnięcie środowiska w okresie międzywojennym uznać należy utworzenie Związku Artystów Plastyków w 1936 r. Związek należał do pierwszych w Polsce i w 1938 r. wraz z podobnymi organizacjami plastyków: gdańskich, krakowskich, lwowskich, łódzkich, poznańskich i warszawskich wszedł w skład tzw.

<sup>159</sup> M. Makarski. Wstęp do katalogu: *Doroczna wystawa okręgowa*. Lublin 1961.

<sup>160</sup> Archiwum BWA w Lublinie.

Rady Wykonawczej. W 1939 r. Lublin otrzymał pierwszy, i jak dotychczas jedyny, duży salon wystawowy w Domu Pracy Kulturalnej przy ul. Narutowicza 4.

Mimo tych bezsprzecznie pozytywnych przejawów żywotności lubelskie środowisko plastyczne w okresie międzywojennym było środowiskiem prowincjonalnym, pozbawionym szerszego kontaktu z głównymi centrami artystycznymi kraju. W twórczości artystów lubelskich aż do połowy lat trzydziestych panował niepodzielnie realizm, tkwiący głęboko w XIX-wiecznych tradycjach. Nie wywierała wpływu na środowisko lubelskie nawet bliskość Kazimierza Dolnego, będącego plenerowym centrum plastyki polskiej.

W drugiej połowie lat trzydziestych dotarły do Lublina idee postimpresjonistycznego malarstwa kolorystów. Idee te odzwierciedliły się przede wszystkim w twórczości Władysława Filipiaka, mieszkającego w Lublinie od r. 1937 Zenona Kononowicza oraz Jana Karmańskiego. Koloryzm wpłynął również na twórczość Janiny Miłosiowej, Zygmunta Bartkiewicza, Teofila Kosiorkiewicza, Zenona Waśniewskiego i innych.

Koniec lat trzydziestych wiąże się również z ożywieniem ruchu wystawienniczego i większym udziałem środowiska plastycznego Lublina w życiu artystycznym kraju. Przejawem tego był m. in. udział Bartkiewicza, Filipiaka, Karmańskiego i Kononowicza w dorocznych salonach IPS.

W tych też latach ukształtowany został charakter twórczości artystów lubelskich, który w niezmiętej niemal postaci przetrwał aż do 1956 r.

W 1939 r. środowisko weszło w okres wojny, by wraz z momentem wyzwolenia w 1944 r. rozpocząć 164 dni „stołecznego Lublina”.

Jest rzeczą naturalną, że w największym i zarazem głównym mieście wyzwolonej części kraju zgrupowała się większość przedstawicieli świata nauki i sztuki, którzy zdołali przetrwać noc okupacyjną na ziemiach położonych na wschód od Wisły i na emigracji w ZSRR. Wśród nich znalazła się liczna, bo ponad 70 osób licząca grupa artystów, w tym ponad połowa przed wojną zamieszkujących poza Lublinem. Zabrakło natomiast artystów reprezentujących awangardę międzywojenną. Przebywali wprawdzie w Lublinie: Aleksander Rafałowski, niegdyś członek „Bloku” i „Praesensu”, Stanisław Teisseyre, związany z lwowskimi malarzami z grupy „Artes”, oraz nieco później przybyły Stanisław Zalewski, lecz malarze ci już w latach trzydziestych przeszli na pozycje koloryzmu. Wyjątek stanowił Marian Tomaszewski, twórca postkubistycznych obrazów, w których za pomocą syntetycznych, geometryzujących form, budował człowieka i świat nawiązując do przedstawień archaicznych (*Fetysz polinezyjski*). Ale ogólnie rzecz biorąc na wystawach zorganizowanych w 1944 r. w Lublinie reprezentowanymi kierunkami były koloryzm

i realizm. Dość liczną grupę stanowili plastycy uprawiający głównie satyrę polityczną i działalność związaną z ówczesnymi potrzebami propagandy.

W przeciągu 165 dni „stołecznego” Lublina dążono przede wszystkim do reaktywowania życia artystycznego, do zadokumentowania, że plastyka polska znowu żyje, znowu jest wolna. Środowisko lubelskie bardzo dalekie było od działalności artystów, którzy w 1948 r. na Wystawie Sztuki Nowoczesnej w krakowskim Pałacu Sztuki zaprezentowali twórczość w poważnym stopniu wytyczającą dalszą drogę polskiej plastyki. W Lublinie natomiast jeszcze jedno zwycięstwo odniósł koloryzm. Nie bez znaczenia dla dominacji tego kierunku przez najbliższe lata był fakt, że główne stanowiska w reaktywowanym związku artystów zajęli malarze koloryści.

Jak się miało wkrótce okazać, okres bujnego życia artystycznego w Lublinie trwał bardzo krótko. Dotyczy to przede wszystkim środowiska plastycznego. Właściwie już w przeciągu 1945 r. środowisko to ograniczyło się do artystów tradycyjnie związanych z Lublinem. Wyjechali prawie wszyscy przybysze, i to ci najbardziej aktywni. Odtąd w coraz mniej licznych wystawach brać mieli udział prawie zawsze ci sami artyści. Rotacja twórców przyjeżdżających i wyjeżdżających z Lublina była bardzo niewielka. Jednocześnie twórczość była kontynuacją wypracowanych przed wojną wzorów. Tak więc w środowisku prym wiodli koloryści, zaś liczbowo przeważali realisci.

Koloryzm w środowisku lubelskim reprezentowali, jak wspomniano wyżej, Zenon Kononowicz, Władysław Filipiak i Jan Karmański. Największą indywidualnością wśród nich był Kononowicz (1903-1971). Artysta pochodził z Ziemi Nowogródzkiej. Studiował w krakowskiej, a później w warszawskiej Akademii Sztuk Pięknych, w pracowniach F. Kowarskiego (malarstwo) i J. Wojnarowskiego (grafika). W latach 1929—1930 należał do grupy „Zwornik”, od r. 1931 do grupy „Pryzmat”. Począwszy od r. 1929 wystawiał w kraju oraz w USA i Afryce Południowej. Brał udział w licznych wystawach ogólnopolskich, m. in. w salonach PS, gdzie w r. 1939 miał wystawę indywidualną. W r. 1937 Kononowicz rozpoczął pracę w Wolnej Szkole Malarstwa i Rysunku w Lublinie. Okres wojny artysta spędził w Lublinie i Kozłowie. Po wojnie od r. 1944 brał udział w licznych wystawach ogólnopolskich i lokalnych. W r. 1946 miał w Lublinie wystawę indywidualną, po której przeniósł się do Szczecina. Na Lubelszczyznę powrócił w r. 1950, zamieszkując w Nałęczowie. W trzy lata później przeniósł się do Kazimierza. Odtąd Kononowicz mieszkał i pracował w trzech miastach: w Lublinie, Kazimierzu i Nałęczowie. Był typem świetnego gawędziarza, przydającego środowisku swego kolorytu. Od momentu zamieszkania na Lubelszczyźnie Kononowicz wal-

czył o palmę pierwszeństwa z Filipiakiem. Krytycy prawie bez wyjątku wymieniali obu malarzy na czołowych miejscach, przyznając pierwszeństwo jednemu bądź drugiemu z nich.

Artysta ten wypowiadał się głównie w pejzażach i martwych naturach z kwiatami, „malowanych — jak pisał Tadeusz Dobrowolski — pośpiesznie, z nieokiełznanym temperamentem, złożonych z drgających, wibrujących smużek o znacznej rozpiętości waloru i koloru”. Najlepsze prace Kononowicza powstały w Kazimierzu ( *Pejzaż z kościołem św. Anny, Ulica Plebanka, Mury klasztorne, wiele wersji Rynku*). W drugiej połowie lat pięćdziesiątych obrazy olejne i rysunki artysty stały się jeszcze bardziej dynamiczne, temat zaś stał się pretekstem w ukazywaniu wyabstrahowanych barw (*Akt z 1958 r. Ulica Basztowa, martwe natury z kwiatami*)<sup>161</sup>.

Pisząc o Zenonie Kononowiczu, wspomnieć należy jego młodszego brata Romualda (1907-1957), również malarza kolorystę.

Władysław Filipiak urodził się w 1908 r. w Lublinie. W tym też mieście ukończył szkołę malarstwa i rysunku, następnie studiował w krakowskiej ASP w pracowni Z. Pronaszki. W okresie międzywojennym i po wojnie uczestniczył w wystawach ogólnopolskich i w prawie wszystkich lubelskich wystawach zbiorowych. Był jednym z założycieli okręgu lubelskiego ZPAP, przez wiele lat wykładał w lubelskich szkołach plastycznych. Postać Filipiaka zawsze wzbudzała kontrowersyjne opinie. Stawiano go w pierwszym rzędzie plastyków lubelskich, powierzano mu wielokrotnie funkcje w Zarządzie Okręgu ZPAP ale też w r. 1960 pozbawiono go wszystkich sprawowanych funkcji<sup>162</sup>. Twórczość tego artysty, to przede wszystkim akty i portrety kobiet. Malował również pejzaże, martwe natury oraz tematy propagandowe. Malarstwo wykonywane w duchu koloryzmu łączył z dekoracyjnością formy. Postacie w jego obrazach przedstawiane były w wyszukanych, pełnych patosu pozach (*Kobieta z gitarą — 1944*). Najlepsze obrazy stworzył Filipiak w drugiej połowie lat czterdziestych (*Ranna toaleta, Prasowaczki, liczne akty*). Przełomowym momentem dla dalszej twórczości tego artysty była podróż do Holandii odbyta w 1956 r. Po powrocie powstał, nawiązujący do malarstwa kubistycznego, cykl rysunków z Amsterdamu, z miastem sprowadzonym do form geometrycznych, oraz prawie abstrakcyjne kompozycje olejne<sup>163</sup>.

<sup>161</sup> Katalog: *Jubileuszowa wystawa Zenona Kononowicza*. Lublin 1958; K. Mierowska-Dajbor. *Zenon Kononowicz*. Lublin 1959; T. Dobrowolski. *Nowoczesne malarstwo polskie*. T. 3. Wrocław—Warszawa—Kraków 1964 s. 326 n.

<sup>162</sup> *Zmiany w związku plastyków*. „Kamena” 19:1960 nr 4 s. 8.

<sup>163</sup> Katalog: *Wystawa jubileuszowa Władysława Filipiaka*. Lublin 1957; J. Królikowski. *Wstęp*. W: *Władysław Filipiak*. Lublin 1958.

**STANISŁAW WYSPIAŃSKI**

**WES  
SE  
LE**

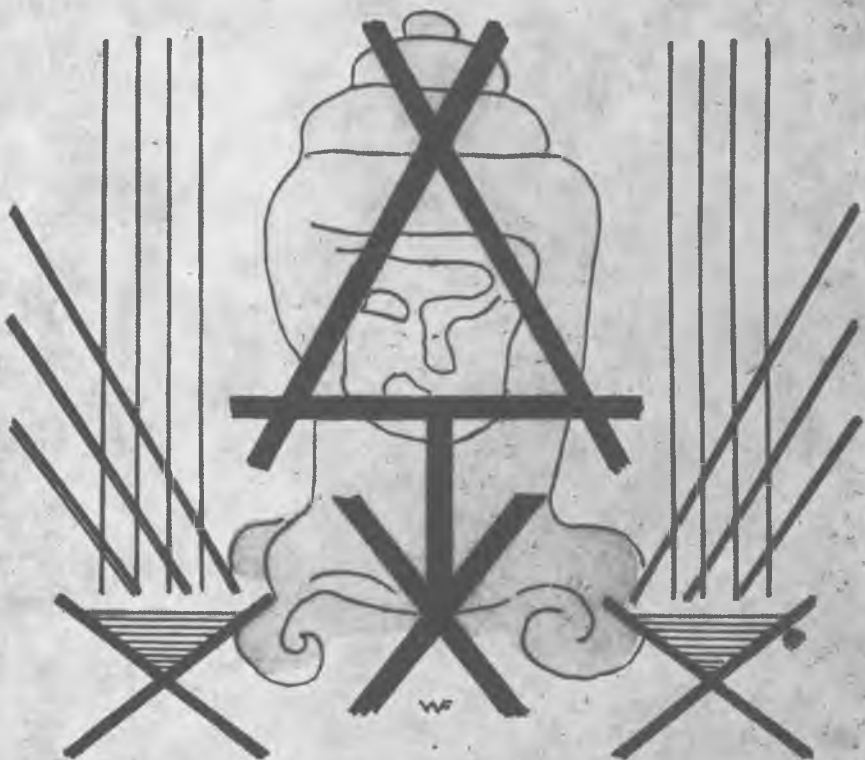
**TEATR WOJSKA POLSKIEGO  
GMACH TEATRU MIEJSKIEGO**

1. Henryk Tomaszewski. Plakat teatralny do spektaklu *Wesele* St. Wyspiańskiego 1944 r.

Foto J. Urbanowicz

**GONTYNA**

**LITERATURA • MUZYKA • TEATR • MALARSTWO**



**WYDAWNICTWO MŁODYCH**

**Nr 1**

**GRUDZIEŃ  
1944**

**Cena 40 zł**

2. Strona tytułowa miesięcznika „Gontyna” 1944 r. Projekt Władysław Filipiak  
Foto J. Widmański



3. Juliusz Krajewski. Plakat 1944 r.

Foto J. Urbanowicz

**POD · PROTEKTORATEM  
MINISTRA · KULTURY I SZTUKI  
WŁADYSŁAWA KOWALSKIEGO**

**6 · 7 · 8 · 9 · 10 · 11 · 12 · 13 · PAŹDZIERNIK · 1946**



**FESTIWAL  
SZTUKI  
W LUBLINIE**

4. Plakat Festiwalu Sztuki w Lublinie 1946 r.

Foto J. Urbanowicz







6. Zenon Kononowicz. *Martwa natura* (olej, 1955 r.)

Foto J. Urbanowicz

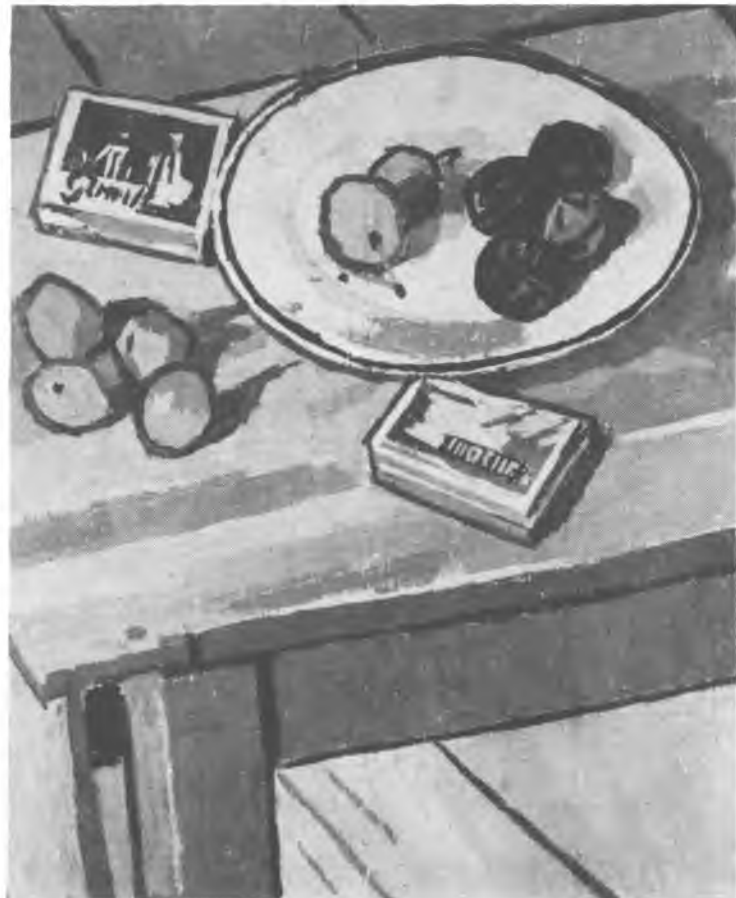


7. Krzysztof Kurzątkowski. *Kompozycja* collage (ok. 1960 r.)

Foto J. Urbanowicz



8. Zenon Kononowicz. *Autoportret* (olej, 1960 r.)  
Foto J. Urbanowicz



9. Eugeniusz Waleszyński. *Martwa natura* (olej, 1955 r.)  
Foto J. Urbanowicz



10. Władysław Filipiak. *Portret kobiety* (olej, 1940 r.)

Foto J. Urbanowicz



11. Stanisław Brodziak. *Odbudowa Kazimierza* (olej, 1953 r.)

Foto J. Urbanowicz



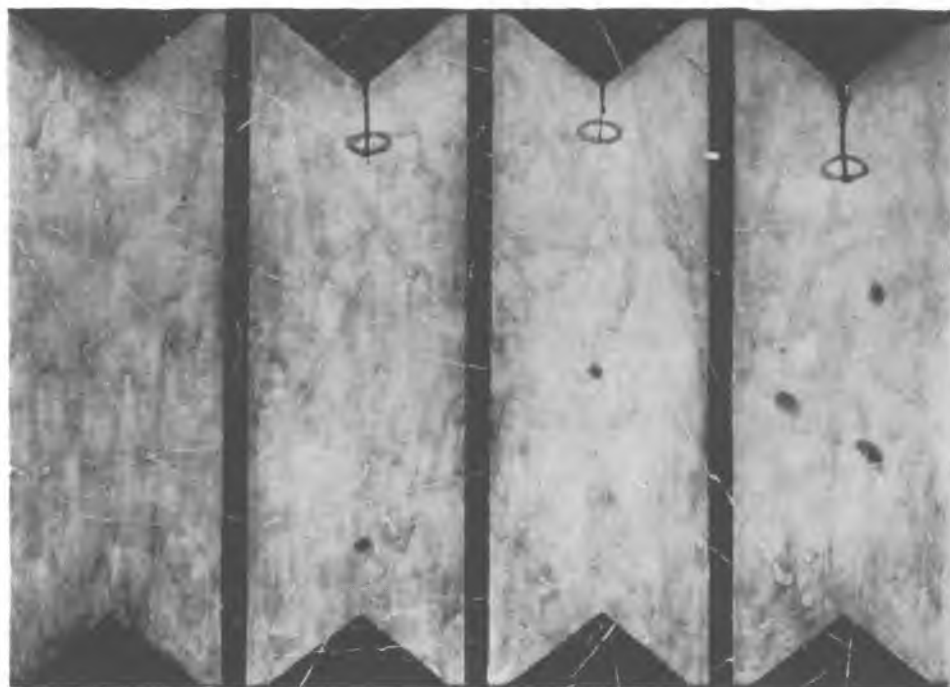
12. Jan Karmański. *Uliczka w Kazimierzu* (olej, 1955 r.)

Foto J. Urbanowicz



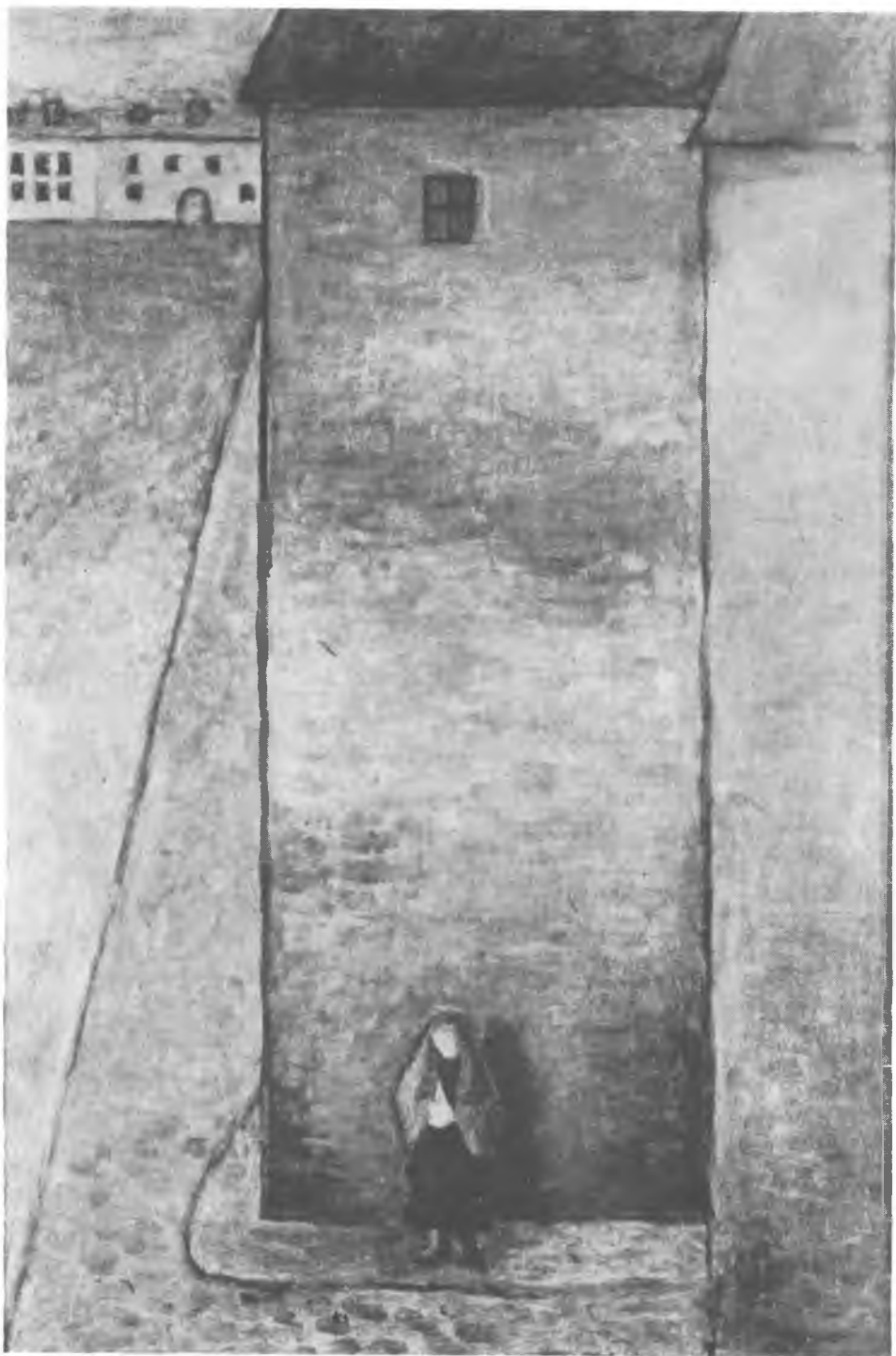
13. Karol Westfal. *Pejzaż* (olej, 1955 r.)

Foto J. Urbanowicz



14. Włodzimierz Borowski. *Kompozycja* z cyklu *Stary człowiek i morze* (olej, ok. 1960 r.)

Foto J. Urbanowicz



15. Lucjan Pakulski. *Pijawki* (olej, ok. 1955 r.)

Foto J. Urbanowicz



16. Władysław Filipiak. *Dwa akty* (olej, 1947 r.)

Foto J. Urbanowicz



17. Jarosław Łukawski. *Amsterdam* (olej, 1956 r.)

Foto J. Urbanowicz



Najstarszym z kolorystów lubelskich był Jan Karmański (1887-1958). Artysta urodził się w Warszawie, tam też studiował w Szkole Sztuk Pięknych. Był uczniem K. Krzyżanowskiego i F. Ruszczyca. W latach 1913-1914 przebywał w Paryżu, w r. 1924 zamieszkał na stałe w Kazimierzu. Przed wojną Karmański uczestniczył w dorocznych wystawach IPS i wystawach zagranicznych organizowanych przez Towarzystwo Krzewienia Sztuki Polskiej wśród Obcych. Po wojnie brał udział w wielu wystawach ogólnopolskich i lubelskich. Twórczość tego artysty to w olbrzymiej większości pejzaże kazimierskie — syntetyczne, malowane szeroką plamą barwną, inspirowane twórczością Cezanne'a<sup>164</sup>.

W okresie powojennym związali się z Lublinem Józef Abramowicz i Stanisław Brodziak, malarze, których twórczość była bliska malarstwu kolorystycznemu.

Józef Abramowicz (1895-1966) urodził się w Sachnach na Wołyniu, ukończył Szkołę Malarstwa i Rysunku prowadzoną przez Kazanowskiego w Żytomierzu, brał udział w kampanii wrześniowej 1939 r., przebywał w niewoli niemieckiej. Po powrocie do kraju w 1947 r. zamieszkał w Lublinie. W twórczości Abramowicza, byłego rotmistrza kawalerii, nieustannie przewijał się temat konia. Najbardziej typowe dla niego obrazy mają kameralny nastrój i zgaszony koloryt<sup>165</sup>.

Stanisław Brodziak (1917-1975) urodził się w Kraśniance na Podolu, studiował w warszawskiej ASP, w pracowni A. Rafałowskiego. W latach 1945-1955 przebywał w Lublinie, brał udział w wystawach lubelskich i ogólnopolskich. Uprawiał przede wszystkim malarstwo pejzażowe<sup>166</sup>.

Twórczość wymienionych wyżej malarzy kolorystów odgrywała rolę pierwszoplanową, lecz zdecydowana większość malarzy lubelskich w latach 1944-1955 pozostawała wierna realizmowi, wywodzącemu się z tradycji XIX w.

Wśród przedstawicieli tego kierunku na pierwszym miejscu wymienić należy trzech malarzy, związanych ze środowiskiem lubelskim niemal od początku naszego stulecia. Byli nimi: Karol Westfal (1874-1968), Krystyn Henryk Wiercieński (1876-1964) i Stefan Dylewski (1881-1966). W twórczości Westfala i Dylewskiego dominował pejzaż, Wiercieński natomiast był przede wszystkim portrecistą<sup>167</sup>. Obrazy ich budzą w nas szacunek podobny temu, jaki odczuwamy na widok rzetelnej pracy rzemieślni-

<sup>164</sup> Katalog: *Jan Karmański wystawa pośmiertna*. Lublin 1960.

<sup>165</sup> M. Makarski. Wstęp do katalogu: *Józef Abramowicz, wystawa pośmiertna*. Lublin 1968.

<sup>166</sup> T. J. Kamiński. Wstęp do katalogu: *XXX lat ZPAP w Lublinie*. Lublin 1966.

<sup>167</sup> Katalog: *Stefan Dylewski, Karol Westfal, Henryk Wiercieński*. Lublin 1962.

czej, a zarazem przywodzą na myśl prowincjonalnych mistrzów cechowych, wiernych dawno już przebrzmiałej epoce.

Podobny charakter ma też twórczość innych realistów lubelskich: Janiny Miłosiowej, (ur. 1896), zasłużonej przede wszystkim w pracy pedagogicznej, wychowawczynie kilku pokoleń malarzy, autorki licznych martwych natur i pejzaży, oraz Witolda Olpińskiego (1897-1969), również pedagoga i pejzażysty<sup>168</sup>.

Wśród ludzi, którzy tworzyli środowisko lubelskie na długo przed II wojną światową, a po wyzwoleniu przyczynili się do jego reaktywacji, poczesne miejsce zajmują Juliusz Kurzątkowski i Wiktor Ziółkowski.

Uczeń T. Lenza, Juliusz Kurzątkowski (1888-1952), urodził się w Radomiu, w Lublinie zamieszkał w 1929 r. Pełnił na gruncie lubelskim podobną Noakowskiemu rolę popularyzatora i dokumentalisty zabytków miasta, a zarazem twórcy na poły fantastycznych wizji architektonicznych. Uprawiał przede wszystkim grafikę<sup>169</sup>.

Równie wiele ma Lublin do zawdzięczenia Wiktorowi Ziółkowskiemu (ur. 1895), twórcy realistycznych obrazów akwarelowych, a zarazem jednemu z najczynniejszych w naszym mieście organizatorów życia kulturalnego. Po wojnie pełnił Ziółkowski funkcję pierwszego dyrektora Muzeum Lubelskiego, na łamach prasy walczył o poprawę sytuacji bytowej plastyków, będąc równocześnie kolekcjonerem pamiątek i archiwaliów dotyczących Lublina i lubelskiego życia artystycznego<sup>170</sup>.

Od lat dwudziestych związany z Kazimierzem był Antoni Michalak (1902-1975), urodzony w Kozłowie Szlacheckim. Artysta studiował w warszawskiej ASP w pracowni T. Pruszkowskiego. W r. 1925 wraz z pozostałymi absolwentami klasy Pruszkowskiego założył Bractwo Św. Łukasza. Członkowie Bractwa propagowali kult rzemiosła i opartej na tradycjach sztuki baroku techniki malarskiej. Michalak zawsze pozostawał wierny tym założeniom artystycznym. Uprawiał malarstwo religijne, alegoryczne i portretowe. Oprócz uczestnictwa w krajowych i zagranicznych wystawach Bractwa Michalak brał udział w wielu innych wystawach zagranicznych, między innymi w biennale w Wenecji (1934) i trzykrotnie w międzynarodowych wystawach w Carnegie Institute w Pittsburghu (1930, 1935, 1937). W 1931 r. na wystawie sztuki religijnej w Padwie otrzymał złoty medal, a w 1937 r. na Międzynarodowej Wystawie Malarstwa w Paryżu — dyplom honorowy. W okresie okupacji opra-

<sup>168</sup> A. Mroczek. Wstęp do katalogu: *Wystawa pośmiertna Witolda Olpińskiego*, Lublin 1970; T. Chabros. Wstęp do katalogu: *Janina Miłosiowa*. Nałęczów 1974.

<sup>169</sup> J. Królikowski. Wstęp do katalogu: *Juliusz Kurzątkowski, wystawa pośmiertna*. Lublin 1961.

<sup>170</sup> Na podstawie noty biograficznej W. Ziółkowskiego (mps BWA Lublin).

cował projekt polichromii do prezbiterium kościoła w Dratowie koło Kazimierza. Warunki okupacyjne nie pozwoliły artyście na pełną realizację projektu. Po wojnie, mieszkając stale w Kazimierzu, Michalak uprawiał głównie malarstwo portretowe (portret prof. Morelowskiego 1949 r.), religijne i witrażownictwo (obraz i witraże w katedrze wrocławskiej, witraż w kościele akademickim KUL) oraz malarstwo ścienne (rekonstrukcje polichromii w Aula Leopoldina we Wrocławiu i w katedrze warszawskiej oraz wrocławskiej). W 1948 r. wykonał Michalak 4 obrazy o tematyce historycznej przeznaczone na Wystawę Ziem Odzyskanych we Wrocławiu. Począwszy od 1948 r. prowadził zajęcia z malarstwa, rysunku i technik plastycznych na sekcji historii sztuki KUL. Zajęcia te prowadził z przerwami do 1969 r. W życiu artystycznym Lublina uczestniczył w niewielkim stopniu, natomiast jego dom w Kazimierzu był miejscem spotkań ludzi sztuki z całego kraju, z którymi Michalak, artysta o dużej wiedzy plastycznej a zarazem kolekcjoner, utrzymywał rozliczne kontakty<sup>171</sup>.

Do największych indywidualności twórczych w środowisku lubelskim zaliczyć należy Eugeniusza Waleszyńskiego (1907-1959), malarza samouka. Pochodzący z Radomia artysta od 1946 r. uczestniczył w prawie wszystkich lubelskich wystawach okręgowych. Malował przedmioty najprostsze: pudełka zapalek, gazety, tubki farb, szklanki. W swych martwych naturach chciał odtworzyć świat najbardziej zwykły, codzienny. Służył temu również kolor ściśszony, ograniczony do kilku barw, z dominującymi w tle szarościami. Prostotę kompozycji łączył z syntetycznym traktowaniem kształtów przedmiotów. Malarstwo bez reszty wypełniło jego samotne i ubogie życie, a zarazem stało się formą samoobrony przed nawrotami epilepsji. Dopiero po śmierci artysty zainteresowano się jego twórczością. Prace zostały przyjęte przez Muzeum Okręgowe, tam też urządzono jedyną jak dotąd większą wystawę jego malarstwa<sup>172</sup>.

W omawianym okresie w twórczości plastyków lubelskich prym wiodło malarstwo olejne i akwarelowe. Większość plastyków obok malarstwa uprawiała również rysunek. Wymienić w tym miejscu należy Z. Kononowicza oraz J. Abramowicza, S. Brodziaka, J. Łukawskiego, E. Pola, P. Wollenberga. Ubogo prezentowana była w środowisku lubelskim grafika. Obok wymienionego wyżej J. Kurzątkowskiego grafikę jako główny nurt twórczości uprawiali Henryk Zwolakiewicz i Władysław Żurawski, pozostali traktowali ją jako margines działalności twórczej (m. in.

<sup>171</sup> Dobrowolski, jw. s. 270; K. Szurowski. *Malarstwo Antoniego Michalaka*. Lublin 1972 (mps KUL); tenże. *Antoni Michalak jako portrecista*. „Roczniki Humanistyczne” 22:1974 z. 6.

<sup>172</sup> K. Postawka. Wstęp do katalogu: *Eugeniusz Waleszyński, wystawa pamiątkowa*. Lublin 1961.

W. Filipiak, J. Łukawski, E. Pol, M. Wolska-Berezowska). Sytuacja uległa poprawie po r. 1955, kiedy to środowisko wzbogacone zostało twórczością młodych grafików (P. Bednarski, A. Jelonek, J. Kursa, Z. Podciechowski, członkowie grupy „Zamek”).

Władysław Żurawski urodził się w Stryju, studiował w krakowskiej ASP w pracowniach J. Pankiewicza, K. Laszczki i W. Weissa. Przed wojną uczestniczył w wystawach ogólnopolskich i międzynarodowych. Został laureatem Międzynarodowej Wystawy Grafiki w Padwie w 1931 r. W czasie wojny zamieszkiwał w Zamościu i z miastem tym związany był później aż do śmierci. Brał udział w wystawach zbiorowych w Lublinie i Zamościu. Artysta uprawiał przede wszystkim technikę drzeworytniczą. Prace jego cechuje pełen wyrazu, syntetyczny rysunek, w którym realizm łączy się z dekoracyjnością formy<sup>173</sup>.

Podobnie jak grafika ubogo reprezentowana była rzeźba. Kilku rzeźbiarzy działało w Nałęczowie. Byli to m. in. Michał Pudełko (ur. 1908) i Stanisław Strzyżyński (ur. 1923). Rzeźbiarze ci, reprezentujący niezbyt wysoki poziom artystyczny, uprawiali twórczość w duchu realizmu socjalistycznego. Po r. 1956 Pudełko pozostał wierny realizmowi, natomiast w twórczości Strzyżyńskiego zaznaczyły się tendencje ekspresjonistyczne<sup>174</sup>. W Zamościu, a od 1950 r. w Lublinie mieszkał Eugeniusz Baranowski (ur. 1916), rzeźbiarz i pedagog, wieloletni dyrektor Liceum Sztuk Plastycznych w Lublinie.

Na zakończenie charakterystyki środowiska przed r. 1955 należy zwrócić uwagę na fakt, że lubelscy plastycy, w przeważającej części swej twórczości, pod względem formalnym i tematycznym, pozostawali wierni koloryzmowi i realizmowi. Dla większości realizm socjalistyczny stanowił jedynie margines twórczości.

W latach 1955—1956 w Lublinie, podobnie jak i w całym kraju zapoczątkowana została nowa sytuacja artystyczna. Charakterystyczna dla tego czasu była twórczość Lucjana Pakulskiego. Artysta urodził się w 1919 r. w Jekaterynosławiu na Ukrainie. Studiował w warszawskiej Akademii Sztuk Pięknych. Dyplom uzyskał w pracowni F. Kowarskiego w 1947 r. Był pierwszym dyrektorem PLSP w Zamościu. Od 1948 r. brał udział w lubelskich wystawach okręgowych i wystawach ogólnopolskich. W r. 1955 Pakulski wystawił obraz *Pokój. Jesień* w tym samym roku na wystawie okręgowej wystawił *Drogi i Dzieciństwo*. Obrazy te to pierwsze prace artysty wyraźnie inspirowane przez surrealizm. W latach następnych powstały prace o podobnym charakterze, m. in. *Sumienie* i *Pijawki*. Artysta

<sup>173</sup> M. Pisarek. *Historia nietypowa, ale za to skandaliczna*. „Kultura i Życie” 5:1956 nr 28 s. 2; S. Michalczyk. *Uwagi o sztuce*. Tamże 6:1957 nr 14 s. 1.

<sup>174</sup> Katalog: *Wystawa grupy „Nałęczów”*. Lublin 1959.

malował puste, jakby wymarłe miasta, prowadzące w bezkres drogi, ludzi zagubionych w smutnej, obojętnej przestrzeni. Była to twórczość ciekawa, na gruncie lubelskim nie posiadająca analogii<sup>175</sup>.

Na wystawie okręgowej jesienią 1955 r. dała się zauważyć wyraźna zmiana w twórczości Jarosława Łukawskiego, urodzonego w 1913 r. w Jaśle absolwenta krakowskiej ASP, ucznia Jarockiego, Sichulskiego i Filipkiewicza. Artysta, mieszkający w Lublinie od okresu okupacji, uprawia malarstwo i grafikę, jest również autorem wielu scenografii w teatrze lubelskim. W początkach lat pięćdziesiątych Łukawski uprawiał twórczość realistyczną, najczęściej portretową. Na wspomnianej wystawie okręgowej eksponował rysowane tuszem akty o zgeometryzowanych formach. W roku następnym artysta przebywał w Holandii. Po powrocie malował obrazy abstrakcyjne, o dużych jednolitych w kolorze płaszczyznach pokrytych drobnymi, bezkształtnymi formami<sup>176</sup>.

Momentem przełomowym stało się powstanie grupy „Zamek” i związanego z nią ruchu artystycznego.

Przypomnijmy najważniejsze fakty. Grupa powstała po wystawie amatorów zorganizowanej w początkach 1956 r. w Domu Kultury na Zamku. Jej członkowie w większości rekrutowali się ze słuchaczy historii sztuki. Jedynie Jan Ziemiński był członkiem ZPAP. Trzon grupy stanowili: Włodzimierz Borowski, Tytus Dzieduszycki i Jan Ziemiński. Oni to realizowali zrodzony w czasie wspólnych dyskusji program. Najstarszym członkiem grupy był Jan Ziemiński (ur. w 1922 r. w Kielcach). On też jako jedyny posiadał dłuższą przeszłość plastyczną. Był absolwentem Szkoły Malarstwa i Rysunku Janiny Miłosiowej. Po raz pierwszy członkiem ZPAP został w 1944 r. W tymże roku zbliżył się do Mariana Tomaszewskiego. Twórczość i poglądy tego malarza, tak bardzo różniące się od produkcji artystycznej pozostałych artystów przebywających w tym czasie w Lublinie, wywarły bez wątpienia wpływ na dalszą działalność artystyczną Ziemińskiego, który zniechęcony stosunkami panującymi w środowisku, wkrótce porzucił Związek. Ponownie został jego członkiem w 1952 r. W tymże samym czasie uczęszczał na wykłady historii sztuki. W latach 1955-1956 na twórczość Ziemińskiego wpływ wywarł surrealizm połączony z zainteresowaniami astronomią. Powstały obrazy wyobrażające obce nam światy, wyprawy kosmiczne, „dziwne” postacie ludzkie. Równocześnie artysta uprawiał abstrakcję typu informel. Tworzył ją przy pomocy regularnie nakrapianych, monottonnych płaszczyzn. Niknie w nich iluzja głębi, powstaje iluzja chropowatości, zastąpiona z czasem chro-

<sup>175</sup> I. J. Kamiński. Wstęp i nota bibliograficzna do katalogu: *XXX lat ZPAP w Lublinie*; tenże. Wstęp i nota biograficzna. W: *Galeria Lubelska*, Lublin 1970

<sup>176</sup> Katalog: *Jarosław Łukawski*. Lublin 1971.

powatością prawdziwą, strukturalną. W następnym etapie Ziemiński wprowadzał płaszczyzny w jednolitej tonacji, ale formowane w gipsie na podobieństwo reliefów. Ich żebrowate szkielety tworzyły podziały zbliżone do geometrycznych. Zaznaczyła się w nich inspiracja twórczością Mondriana. Później powstały, nie posiadające już związków z Mondrianem, reliefowe formy o zastygłych w gipsie pasmach materii<sup>177</sup>.

Od podobnych poszukiwań zaczęli swą twórczość dwaj młodszy kole-dzy Ziemińskiego: Włodzimierz Borowski i Tytus Dzieduszycki. Borowski, urodzony w 1930 r. w Kurowie (pow. Puławy), tworzył początkowo obrazy taszystowskie, by później przejść do monochromatycznych, ciemnych obrazów, w których zróżnicowanie kolorów zastąpione zostało przez zróżnicowanie faktur. W następnym etapie artysta eliminował z obrazu wszystkie mocniejsze akcenty formalne, symetrię sprowadzał do prostego podziału obrazu na dwie równe części, dążąc do całkowitej likwidacji złudzenia tła akcentował brzegi. Następnym etapem były „obrazy kinetyczne nazywane przez autora «Artonami», w których wprowadził on (po raz pierwszy w Polsce) ruch wyrażający organiczną pulsację światła”<sup>178</sup>.

Najmłodszy z trójki Tytus Dzieduszycki (1934-1973) rozpoczął swą twórczość od figuratywnych, linearnych kompozycji i taszyzmu. Od r. 1958 tworzył kreacje ze szkła piankowego, które Wiesław Borowski określił jako „przedmioty [...] posiadające nową formę i materię oraz silną, surową ekspresję”<sup>179</sup>.

W początkach istnienia grupa nie posiadała własnego programu artystycznego. Zastępowało go ogólnie formułowane dążenie do tworzenia malarstwa nowoczesnego, nawiązującego do najlepszych osiągnięć awangardy. Ale już w r. 1958 możemy mówić o skryształowaniu się tych dążeń. Prace powstałe w tym czasie były podporządkowane wyłącznie swej wewnętrznej strukturze. Obraz nie stwarzał jakiegokolwiek iluzji, przedmiotowej czy bezprzedmiotowej. Jerzy Ludwiński pisał, że „powierzchnia obrazu stała się czymś konkretnym, wyczuwalnym przy pomocy dotyku, później utożsamiała się z formą reliefu. Malarstwo przestało być krępowane już nie tylko koniecznością stworzenia iluzji, ale nawet przestrzeganiem specyfiki gatunku, mogło wejść w krąg dotychczasowych poszukiwań rzeźby i innych dziedzin plastycznych do tej pory wyraźnie od siebie odseparowanych”<sup>180</sup>.

Plastyki z grupy „Zamek” nie poprzestali na tworzeniu nowych struk-

<sup>177</sup> J. Ludwiński. Wstęp do katalogu: *Jan Ziemiński*. Lublin 1959: I. J. Kamiński. *Prowokacje Ziemińskiego*. „Kamena” 23:1974 nr 1 s. 5.

<sup>178</sup> J. Ludwiński. Wstęp do katalogu: *Artony i manilusy Włodzimierza Borowskiego*. Lublin 1966.

<sup>179</sup> U kresu obrazu. „Struktury” 1959 nr 6 s. 78; Włodzimierz Borowski. Tytus. „Kamena” 22:1971 nr 8 s. 3.

tur materii. Powstały pomysły „ożywienia” tworzonych form. Włodzimierz Borowski — autor kinetycznych artonów — proponował zaprogramowane formy, tzw. „homeostaty”, mogące wykonywać ruchy w sposób niezależny i niekontrolowany przez ich autora. Ziemski proponował obraz, który w miarę zbliżenia się widza zamykałby się powoli, stawał się niemożliwy do oglądania z bliska. Proponował też obrazy, które zmieniałyby barwy, obrazy oddychające, swego rodzaju płuca. W pracach tych Ziemski chciał wykorzystać zjawiska chemiczne. Warto też w tym miejscu przypomnieć Olgierda Sawickiego, zaprzyjaźnionego z plastykami z „Zamku” młodego malarza warszawskiego. Proponował on zaprogramowane manekiny, które stworzyłyby swego rodzaju *environment*, proponował też obrazy-rośliny, które rosnąc zmieniałyby wciąż swą formę. Wszystkie te propozycje pozostały jedynie w formie zapisów i szkiców, ich wykonanie przerastało możliwości autorów<sup>181</sup>.

Zwraca uwagę fakt, że proces krystalizowania się malarstwa strukturalnego grupy przebiegał w sposób niesłychanie intensywny. Przecież Włodzimierz Borowski i Tytus Dzieduszycki jako plastycy debiutowali w r. 1956. Ziemski niewiele wcześniej. W przebiegu trzech lat artyści ci przeszli od tasyzmu przez malarstwo strukturalne do pomysłów prac, w których tworzone przez nich struktury ożyłyby. W pracach tych rola artysty sprowadzona zostałaby do roli inspiratora sytuacji, których dalszy przebieg byłby już wynikiem autonomicznego życia materii. Chodziło tu już nie tylko o stworzenie nowych struktur materii, lecz o zainspirowanie nowych form życia.

Poszukiwania strukturalne „Zamku” przebiegały prawie równolegle z podobnymi poszukiwaniami w Hiszpanii. Vicente A. Cerni podaje, że przełom w malarstwie Antonio Tapiësa, twórcy strukturalizmu hiszpańskiego, dokonał się w latach 1953-1955. Zaś po Biennale Hispanoamerykańskim w Barcelonie w 1955 r. powstały prace, które — jak pisze Cerni — „ujarziły wszelkie konwencjonalne wyobrażenia przestrzeni”<sup>182</sup>. Środowisko lubelskie poznało z reprodukcji malarstwo Tapiësa dopiero po Biennale Weneckim w 1958 r., a więc w momencie, w którym strukturalizm grupy „Zamek” został już wypracowany<sup>183</sup>.

Działalności grupy „Zamek” towarzyszyły dyskusje, w których obok plastyków brali udział związani z grupą historycy sztuki: jej główny teoretyk Jerzy Ludwiński, Urszula Czartoryska, Hanna Ptaszkowska,

<sup>180</sup> Wstęp do katalogu: *Artony i manilusy Włodzimierza Borowskiego*. Lublin 1960.

<sup>181</sup> Relacje ustne: Jerzy Ludwiński, kwiecień-maj 1974. Jan Ziemiński, kwiecień-maj 1974.

<sup>182</sup> *Nowa sztuka hiszpańska*. Warszawa 1970 s. 209-214.

<sup>183</sup> Relacja ustna: Jerzy Ludwiński, kwiecień-maj 1974.

Wiesław Borowski, Stanisław Michalczuk, a także ich uniwersytecki inspirator Jacek Woźniakowski.

Kontakty nie ograniczały się do środowiska lubelskiego. Utrzymywano bliskie stosunki z plastykami z innych ośrodków. Jeżdżono wtedy na wernisaże zaprzyjaźnionych malarzy do Warszawy czy Krakowa, aby później spędzać w tych miastach następne dni czy nawet tygodnie. Kontakty nie ograniczały się do towarzyskich. Świadczą o tym wystawy organizowane w Lublinie czy poza Lublinem, jak również artykuły w „Strukturach” pisane przez przedstawicieli różnych środowisk<sup>184</sup>.

Ukoronowaniem działalności grupy „Zamek” były jej wystawy paryskie w latach 1959 i 1960. Wystawy te zarazem zamykały działalność grupy. Choć nigdy oficjalnie nie rozwiązana, w praktyce w r. 1960 grupa przestała istnieć.

Tytus Dzieńuszycy od r. 1959 mieszkał w Paryżu, gdzie miał wystawy indywidualne oraz uczestniczył w wystawach grupy „Phases”. Włodzimierz Borowski przeniósł się do Warszawy. Z dawnych członków grupy „Zamek” w Lublinie pozostali jedynie Jan Ziemiński, Jerzy Durakiewicz i Krzysztof Kurzątkowski.

Około r. 1960 przestało również istnieć środowisko krytyków i historyków sztuki związanych ze „Strukturami” i grupą „Zamek”. Jerzy Ludwiński zamieszkał we Wrocławiu, gdzie prowadził galerię „Pod Moną Lisą”, Wiesław Borowski w Warszawie prowadził galerię „Foksal”, Hanna Ptaszkowska zamieszkała w Paryżu, gdzie obecnie prowadzi własną galerię.

Po r. 1956 środowisko lubelskie wzbogacone zostało o twórczość szeregu młodych plastyków, takich jak Zbigniew Podciechowski, Juliusz Kłeczek, Barbara i Lucjan Wengorkowie, Maria Urban, Zofia Kietlińska. W nurt życia artystycznego włączył się Henryk Zwolakiewicz oraz przybyli do Lublina Edward Nadulski i Jeremi Królikowski. Ożywiły się również środowiska plastyczne Zamościa i Nałęczowa. W Zamościu działali m. in. Władysław Żurawski, Marian Iwańczyk i Stanisław Surdacki, natomiast w Nałęczowie aktywną rolę odgrywała grupa „Nałęczów”. Tak więc, pomijając nawet działalność grupy „Zamek”, obraz życia plastycznego Lublina jest w tym okresie bogaty. W latach tych wykształcił się również charakter środowiska, który do naszych dni nie uległ zasadniczym zmianom.

W twórczości dominowała abstrakcja (m. in. w pracach ciekawego grafika Zbigniewa Podciechowskiego i malarek z Nałęczowa: Elżbiety

<sup>184</sup> Relacje ustne: Jerzy Ludwiński, kwiecień-maj 1974; Jan Ziemiński, kwiecień-maj 1974.



Dudzik i Ireny Zahorskiej) oraz malarstwo wywodzące się z koloryzmu, połączone z dążeniami do ekspresji (m. in. H. Zwolakiewicz, E. Nadulski, S. Surdacki, B. i L. Wengorkowie).

W okresie tym Lublin posiadał kilka sal, w których organizowano niejednokrotnie bardzo dobre wystawy. Wymienić tu należy: Muzeum i Klub w Domu Kultury na Zamku, klub „Nora”, Klub Międzynarodowej Prasy i Książki oraz Centralne Biuro Wystaw Artystycznych.

Do pozytywów ówczesnego Lublina nie można zaliczyć władz powołanych do opieki nad życiem artystycznym. Wydziały Kultury Wojewódzkiej i Miejskiej Rady Narodowej, podobnie jak w całym okresie powojennym, w życiu tym uczestniczyły w niewielkim stopniu. Pomoc tych instytucji była znikoma lub żadna. Tyczyło to przede wszystkim artystów młodych. W przeciągu tych kilku lat jedynie raz zakupiono obraz członka grupy „Zamek” za cenę 900 zł<sup>185</sup>, podczas gdy już kilka lat wcześniej płacono za obrazy sumy kilkakrotnie wyższe<sup>186</sup>.

Do zagadnień pośrednio wiążących się z działalnością artystyczną zaliczyć należy sytuację bytową artystów. Pierwsze powojenne lata były okresem najtrudniejszym dla środowiska. Jedynie niektórzy z jego przedstawicieli posiadali stałą pracę w szkolnictwie, sytuacja reszty była niejednokrotnie wręcz krytyczna. Stan ten pogarszał jeszcze brak mieszkań i pracowni. Wiktor Ziółkowski (pseud. J. Kot) w 1949 r. pisał w „Przeglądzie Artystycznym”<sup>187</sup>: „obecnie w samym Lublinie sytuacja lokalowa artystów plastyków jest naprawdę rozpaczliwa. Brak pracowni a nawet częstokroć odpowiedniego mieszkania wprost uniemożliwia wszelki wysiłek i utrzymanie prac na odpowiednim poziomie artystycznym”. Stopniowa poprawa sytuacji materialnej wiąże się z powstaniem w 1950 r. Spółdzielni Plastycznej „Forma”, zamienionej z czasem na Pracownię Sztuk Plastycznych. Wiele prac plastycznych przyniosły przygotowania do obchodów 10-lecia PRL oraz związana z tymi obchodami renowacja zabytków Starego Miasta. Wyrażna poprawa nastąpiła po r. 1956. Projekty realizowane w PSP oraz zakupy Muzeum Okręgowego i Wydziału Kultury PWRN zapewniły niektórym z artystów dochody materialne. Dotychczas to przede wszystkim przedstawiciele średniego pokolenia. W dalszym ciągu w złej sytuacji pozostali artyści starsi i młodszy. Tym ostatnim z pomocą przychodził WDK, zapewniając grupie „Zamek” pracownię i częściowo pomoc materialną<sup>189</sup>. Stałą bolączką środowiska pozostał natomiast brak pracowni, tak że Wiktor Ziółkowski<sup>190</sup> mógł w 1959 r. powtórzyć swój apel sprzed dziesięciu lat. Zjawiskiem występującym

<sup>185</sup> „Kultura i Życie” 8:1959 nr 22 s. 2.

<sup>186</sup> Relacja ustna: Jan Ziemiński, kwiecień-maj 1974.

<sup>187</sup> *Opracowanie dla malarzy*. 5:1949 nr 4 s. 11 n.

w całym omawianym dwudziestoleciu był brak prywatnych zakupów (wśród wąskiego kręgu odbiorców na wyróżnienie zasługuje adwokat Stanisław Miernowski, przyjaciel Jana Wydry i Zenona Kononowicza, a zarazem kolekcjoner prac malarskich i rysunków tych malarzy). Dla przykładu: prywatni nabywcy w latach 1954-1955 wydali na prace plastyczne około 7000 zł<sup>191</sup>. Było to tym bardziej przykre, że Lublin zyskał sobie w tym okresie miano „stolicy szmiry”, masowo tu produkowanej. Na zakończenie tych uwag zacytujmy Edwarda Grzybowskiego, który w „Kulturze i Życiu” w 1956 r. pisał: „Nikt w zasadzie nie jest w stanie zapłacić jednorazowo za obraz 1800 zł”<sup>192</sup>.

### III. KRYTYKA ARTYSTYCZNA

Recenzje z wystaw oraz nieliczne artykuły dotyczące plastyki i twórczości poszczególnych malarzy znajdujemy w prawie wszystkich czasopismach ukazujących się w Lublinie w latach 1944-1960, lecz zagadnienia te traktowane były w sposób marginesowy. Dotyczy to również czasopism kulturalnych. Przypomnijmy, że w 1944 r. w „Rzeczypospolitej” pisali: Tadeusz Mielecki<sup>193</sup> o pierwszej wystawie plastycznej w Lublinie oraz Ignacy Witz o wystawie w Rzeszowie. W „Odrodzeniu”<sup>194</sup> pierwszą wystawę omówił Jerzy Wolff. W „Gotynie” recenzje z wystawy zamieścił Zygmunt Kostynowicz, zaś Wanda Arlitewicz-Młodożeńcowa przeprowadziła wywiad z Filipiakiem<sup>195</sup>. W ukazującym się w latach 1945-1946 „Zdroju”, piśmie poświęconym „kulturze, życiu i sztuce”, na interesujący nas temat pisali: Marian Morelowski, Wiktor Ziółkowski (w.z.) i Kazimierz Zieleniewski<sup>196</sup>. W ukazującym się w 1946 r. dwutygodniku społeczno-kulturalnym „Światło” recenzję z wystawy okręgowej zamieści-

<sup>189</sup> Relacje ustne: Jan Ziemiński, kwiecień-maj 1974; Zygmunt Bartkiewicz, grudzień 1974.

<sup>190</sup> *Pracownie plastyczne sprawa pilna*. „Kurier Lubelski” 3:1959 nr 22-23 s. 5.

<sup>191</sup> M. Knorr. *Przeciw „jak żywym” wierzdom płaczącym*. „Kultura i Życie” 5:1959 nr 12 s. 3.

<sup>192</sup> *Zaczarowany krąg*. 5:1956 nr 10 s. 1 n.

<sup>193</sup> *Wystawa bieżąca ZPAP*, nr 120 s. 4.

<sup>194</sup> 1944 nr 8-9 s. 10.

<sup>195</sup> S. Z. Kostynowicz. *Z pierwszej wystawy naszego malarstwa*. „Gotyna” 1944 nr 1 s. 25; W. Arlitewicz-Młodożeńcowa. *W pracowni Wł. Filipiaka*. Tamże s. 20.

cił Henryk Zajączkowski<sup>197</sup>. Sporadycznie gościła plastyka na łamach „Sztandaru Ludu”. Po raz pierwszy miało to miejsce w czerwcu 1945 r., kiedy o wystawie okręgowej napisała Helena Platta<sup>198</sup>. W 1952 r. ukazał się pierwszy numer „Kultury i Życia”, dodatku kulturalnego do „Sztandaru Ludu”. Dodatek był poświęcony zagadnieniom literackim, teatralnym oraz — zgodnie z zapowiedzią — „rozwojowi życia świetlicowego w zakładach pracy, działalności organizacji i instytucji kulturalno-oświatowych”<sup>199</sup>. Dużo miejsca poświęcono również propagandzie politycznej. W dwóch pierwszych rocznikach „Kultury i Życia” autorami nielicznych artykułów dotyczących plastyki byli: Józef Kaniewski, Waław Gralowski i Henryk Gawarecki. Jesienią 1954 r. w piśmie tym debiutowali Jerzy Ludwiński i Urszula Czartoryska, a w roku następnym Maria Maj i Hanna Ptaszkowska. W okresie tym wzrosła liczba oraz poziom artykułów poświęconych plastyce. Ciekawsze z nich to: cykl wywiadów przeprowadzonych przez Czartoryską i Ludwińskiego „Z wizytą u artystów” z 1955 r.<sup>200</sup>; *Historia nietypowa, ale za to skandaliczna* oraz *List otwarty do Przewodniczącego PWRN w Lublinie* Mieczysława Pisarka z 1956 r., w których to artykułach autor zwraca się z apelem o zapewnienie pomocy i mieszkań dla J. Karmańskiego i W. Żurawskiego<sup>201</sup>; *Uwagi o sztuce* Stanisława Michalczyka<sup>202</sup> z 1957 r. poświęcone książce M. Morelowskiego *Abstrakcjonizm i naturalizm w sztuce*; *Jan Ziemiński i nowa awangarda* J. Ludwińskiego<sup>203</sup> z 1959 r. oraz tego samego autora *Gdzie jest odbiorca*<sup>204</sup> z 1960 r. — artykuł piętnujący bierną postawę władz i prasy, nie czyniących nic dla spopularyzowania współczesnej plastyki.

Podobnie marginesowo traktowana była z początku plastyka w „Kamieniu”. Recenzje z wystaw okręgowych Waław Gralowskiego<sup>205</sup>, Wło-

<sup>196</sup> M. Morelowski. *Zimowa wystawa plastyczna w Lublinie*. 2:1946 nr 2 s. 6; w.z. *Wystawa i prace ZPAP*. 2:1946 nr 1 s. 7; K. Zieleniewski. *Plon sztuki wśród prefabrykatów*. 1945 nr 6 s. 6.

<sup>197</sup> *Wystawa malarstwa i grafiki*. „Światło” 1946 nr 2 s. 7.

<sup>198</sup> *Otwarcie wystawy artystów-plastyków okr. lubelskiego*. „Sztandar Ludu” 1945 nr 85 s. 4.

<sup>199</sup> *Od redakcji*. „Kultura i Życie” 1952 nr 1 s. 1.

<sup>200</sup> U. Czartoryska. *U Lucjana Pakulskiego*. Tamże 4:1955 nr 11 s. 2; L. Ludwiński. *U Eugeniusza Waleszyńskiego*. Tamże nr 14 s. 3.

<sup>201</sup> Pisarek, jw.; tenże. *List otwarty do Przewodniczącego PWRN, posta na Sejm, ob. Jerzego Popki*. „Kultura i Życie” 5:1956 nr 35 s. 1.

<sup>202</sup> „Kultura i Życie” 6:1957 nr 17 s. 1.

<sup>203</sup> Tamże 8:1959 nr 44 s. 2.

<sup>204</sup> Tamże 9:1960 nr 32 s. 2.

<sup>205</sup> *Jesienna wystawa okręgu*. „Kamena” 12:1953 nr 4 s. 50.

dzimierza Chełmickiego<sup>206</sup> i Stanisława Brodziaka<sup>207</sup> oraz nieliczne wzmianki informacyjne, to wszystko co na temat plastyki ukazało się w „Kamienie” przed r. 1955. W drugiej połowie lat pięćdziesiątych sytuacja uległa pewnej poprawie. Stale współpracował z „Kamienią” wspomniany Chełmicki członek ZLP, krytyk plastyczny starszego pokolenia. Oprócz niego w „Kamienie” pisali: Hanna Ptaszkowska, Urszula Czartoryska, Maria Maj, Janina Stasiakówna, Jerzy Ludwiński, Stanisław Michalczyk, Jeremi Królikowski oraz podpisujący się pseudonimem Julian Kot Wiktor Ziółkowski.

Ewenement w krytyce artystycznej Lublina stanowią „Struktury” — dodatek do „Kamieni” poświęcony zagadnieniom plastycznym, redagowany przez Jerzego Ludwińskiego przy współudziale Urszuli Czartoryskiej, Hanny Ptaszkowskiej, Marii Maj i Wiesława Borowskiego. Pierwszy numer „Struktur” ukazał się z datą 15 maja 1959 r. Do końca tegoż roku ukazało się 7 numerów, w roku następnym już tylko 2 — 31 stycznia i 15-31 grudnia.

Obok omówień wystaw lubelskich w piśmie zamieszczane były artykuły dotyczące sztuki nowoczesnej polskiej i obcej. Najciekawsze z nich, według kolejności ukazywania się, to: *Polskie malarstwo figuratywne młodego pokolenia*. A. Wojciechowskiego<sup>208</sup>, *Klasyka czy awangarda* H. Ptaszkowskiej<sup>209</sup>, *Neoplastycyzm, najwyższe stadium abstrakcji geometrycznej* A. K. Olszewskiego<sup>210</sup>, *W poszukiwaniu trzeciego wymiaru* M. Tchorka<sup>211</sup>, *„Phases” i odstępstwa* J. Ludwińskiego<sup>212</sup>, *U kresu obrazu* Wiesława Borowskiego<sup>213</sup>, *Dobre malarstwo i art fiction* H. Ptaszkowskiej<sup>214</sup>, *Ziemski przeciw abstrakcji bezforemnej* J. Ludwińskiego<sup>215</sup>, *Uwagi o rzeźbie Henry Moore*<sup>216</sup>, *Przedmiot surrealistyczny* E. Jaguera<sup>217</sup>, *Forma otwarta w architekturze* O. Hansena<sup>218</sup>.

Wymienić również należy *Notatki z wystaw paryskich* E. Rosenstein i T. Dzieduszyckiego oraz redakcyjne wzmianki o najwybitniejszych wystawach polskich i zagranicznych. Ciekawą inicjatywą „Struktur” była

<sup>206</sup> *Wrażenia z jesiennej wystawy malarzy okręgu lubelskiego*. Tamże 13:1954 nr 4 s. 50 n.

<sup>207</sup> *10 lat plastyki lubelskiej*. Tamże nr 1-3. s. 20.

<sup>208</sup> „Struktury” 1959 nr 1 s. 7.

<sup>209</sup> Tamże nr 2 s. 5.

<sup>210</sup> Tamże s. 8.

<sup>211</sup> Tamże s. 5; nr 3 s. 8.

<sup>212</sup> Tamże nr 4 s. 7.

<sup>213</sup> Tamże nr 6 s. 14 n.

<sup>214</sup> Tamże s. 15 n.

<sup>215</sup> Tamże nr 7 s. 9.

<sup>216</sup> Tamże s. 7\

<sup>217</sup> Tamże 2:1960 nr 1 s. 5.

<sup>218</sup> Tamże nr 2 s. 7.

„Ankieta lubelska”<sup>219</sup>. Jej uczestnicy wypowiedzieli się na temat twórczości, osiągnięć i braków lubelskiego środowiska plastycznego. W ankiecie głos zabrali m. in.: J. Woźniakowski, J. Ludwiński, M. Bechczyc-Rudnicka, A. Tatarkiewicz, Wiesław Borowski i J. Madeyski.

Na gruncie lubelskim „Struktury” zajmowały pozycję równie ważną jak grupa „Zamek”, stanowiły też teoretyczne uzupełnienie działalności grupy. W wypowiedziach Ludwińskiego, Ptaszkowskiej, Wiesława Borowskiego i innych, jak też w samej koncepcji pisma zawarty został program artystyczny „Zamku”.

Istotną rolę w działalności „Struktur” odgrywały kontakty utrzymywane z czołowymi krytykami sztuki oraz z ośrodkami zachodnimi. Wymienić tu należy francuskich krytyków: Edourda Jaguera i Jeana Clarens-Lamberta. W kraju szczególnie bliskie kontakty nawiązane zostały z krakowską „Plastyką”, której główni redaktorzy A. Bogucki i J. Madeyski weszli w skład redakcji „Struktur”.

#### IV. MUZEA

Zdewastowane, ze stratami wynoszącymi 60% przedwojennego stanu eksponatów, Muzeum Lubelskie wznowiło swą działalność w 1944 r. w dawnym gmachu przy ul. Narutowicza 4. Trudną sytuację pogarszał fakt, że trzy główne sale wystawowe zostały zajęte przez Archiwum Państwowe. Z tego m. in. powodu aż do r. 1957 działalność Muzeum ograniczała się do organizowania wystaw czasowych, bardzo zróżnicowanych pod względem tematycznym. Obok wystaw historycznych, etnograficznych, oświatowych i politycznych eksponowano wystawy plastyki profesjonalnej i amatorskiej, sztuki ludowej, fotografii, prac uczniów Liceum Plastycznego oraz pokazy poświęcone różnym okresom sztuki. Plastycy zainaugurowali działalność Muzeum wystawą w październiku 1944 r. Także później, aż do r. 1957, prawie wszystkie wystawy związkowe organizowane były w salach muzealnych.

Momentem przełomowym był r. 1956, kiedy Muzeum przeniosło swe zbiory do prawego skrzydła Zamku. Zamek lubelski, po przeprowadzeniu prac adaptacyjnych stał się ważnym ośrodkiem życia artystycznego i kulturalnego. Lewe jego skrzydło przeznaczone zostało na pomieszczenia Wojewódzkiego Domu Kultury. Tam też mieścił się klub połączony z galerią, odbywały się spektakle teatralne i spotkania autorskie.

22 lipca 1957 r. otwarto w Muzeum stałą ekspozycję malarstwa pol-

<sup>219</sup> Tamże nr 3 s. 7; nr 4 s. 8; nr 5 s. 6.

skiego, przygotowaną przez Jerzego Zanozińskiego i Irenę Iskrzycką. Niezbyt liczne po zniszczeniach wojennych zbiory plastyczne uzupełnione zostały przez depozyty warszawskiego Muzeum Narodowego oraz zakupy. W okresie od 1956 do 1961 r. dla Muzeum Okręgowego zakupiono 168 obrazów, w tym 79 prac plastyków lubelskich<sup>220</sup>.

W dalszym ciągu organizowane były ekspozycje czasowe, w tym również omówione w pierwszej części pracy wystawy plastyczne.

Muzeum do r. 1950 stanowiło własność Instytutu Lubelskiego. W r. 1950 zostało upaństwowione i przyjęło nazwę Państwowego Muzeum Okręgowego.

Funkcję dyrektorów Muzeum pełnili: Wiktor Ziółkowski w latach 1944-1947, Janusz Powidzki — 1947-1949 oraz Irena Iskrzycka — od 1949 r.

Drugą placówką muzealną Lublina było powstałe w listopadzie 1944 r. Muzeum na terenach obozu koncentracyjnego na Majdanku. Zainaugurowało ono swą działalność wystawami fotografii dokumentalnej i rysunków Zinowija Tołkaczewa. W latach 1944-1949 uporządkowano częściowo materiał dokumentacyjny i urządzono stałą ekspozycję w jednym z bloków więziarskich. Do r. 1950 Towarzystwo Opieki nad Majdankiem organizowało Dni Majdanka.

Po roku 1954 nastąpiły w sytuacji Muzeum pozytywne zmiany: zabezpieczono przed zniszczeniem obiekty obozowe, przygotowano stałą ekspozycję dokumentów, w działalności wystawienniczej zaprzestano organizacji wystaw nie związanych tematycznie z wojną i okupacją<sup>221</sup>.

## V. SZKOLNICTWO ARTYSTYCZNE

Szkolnictwo artystyczne w Lublinie ma tradycję sięgającą początku lat dwudziestych naszego wieku. Wśród działających w tym okresie szkół artystycznych szczególnie miejsce zajmowała Wolna Szkoła Malarstwa i Rysunku, prowadzona nieprzerwanie od 1930 r. przez Janinę Miłosiową. Jesienią 1944 r. szkoła wznowiła normalną pracę dydaktyczną w gmachu klasztoru powiżytkowskiego. W 1945 r. przekształcono ją w Przemysłowe Liceum Sztuk Pięknych, a z momentem upaństwowienia w 1949 r. w Państwowe Liceum Sztuk Plastycznych. Janina Miłosiowa

<sup>220</sup> T. Chabros. *Muzeum Okręgowe w Lublinie w latach 1944-1969*. W: *Studia i materiały lubelskie*. Lublin 1969 s. 191-193; tenże *Wystawy w Muzeum Okręgowym*. Tamże s. 252-257; katalog: *Wystawa malarstwa — Zakupy Muzeum w Lublinie w latach 1956-1961*. Lublin 1962.

<sup>221</sup> *Działalność Państwowego Muzeum na Majdanku w latach 1944-1963*. Lublin 1964.

pozostała na stanowisku dyrektora szkoły do r. 1950<sup>222</sup>. Po jej odejściu funkcję tę przejął Henryk Zwolakiewicz, a od r. 1951 przybyły z Zamościa rzeźbiarz Eugeniusz Baranowski. Jednymi z pierwszych wykładowców byli: Marian Tomaszewski, Teodor Gałysz, Władysław Filipiak i Stanisław Szczepański. Najdłużej, bo niemal przez cały okres powojenny działalności szkoły związany był z nią Henryk Zwolakiewicz, malarz i grafik.

W Lublinie przez krótki okres czasu istniały również, powstałe w listopadzie 1945 r. dwuletnie Kursy Tkactwa Artystycznego, kierowane przez malarza i etnografa Janusza Świeżego, oraz powołane w 1952 r. przy Liceum Plastycznym — Liceum Sztukatorskie, kształcące specjalistów potrzebnych przy pracach związanych z odbudową i renowacją obiektów zabytkowych. Począwszy od r. 1950 istniało Ognisko Plastyczne, w którym wykładali m. in. Władysław Filipiak i Henryk Zwolakiewicz<sup>223</sup>.

Szkoły lubelskie w tym okresie nie były jedynymi uczelniami plastycznymi województwa: w 1945 r. powstały licea plastyczne w Zamościu i Siedlcach, a w 1949 r. w Nałęczowie. W miastach tych powstały niewielkie środowiska plastyczne związane ze szkołami.

Z życiem artystycznym, a pośrednio również ze szkolnictwem artystycznym związana jest sekcja historii sztuki KUL. Kierownikiem erygowanej w 1944 r. katedry, a zarazem kierunku studiów został prof. Marian Morelowski, przed wojną profesor Uniwersytetu Stefana Batorego w Wilnie. Po wyjeździe prof. Morelowskiego w 1949 r. do Wrocławia, funkcję jego objął prof. Piotr Bohdziewicz. W roku następnym powstała katedra sztuki i archeologii klasycznej kierowana przez prof. Rajmunda Gostkowskiego, przed wojną profesora Uniwersytetu Stefana Batorego. Lata te były rekordowe pod względem liczby studentów: w 1951 r. na pierwszym roku historii sztuki systemem stacjonarnym studiowało 152 osoby, systemem eksternistycznym — 315 osób<sup>224</sup>. Począwszy od r. 1952 wykłady z historii sztuki nowoczesnej prowadził Jacek Woźniakowski. Niejednokrotnie przeradzały się one w dyskusję nad kształtem i zadaniami sztuki aktualnej. Słuchaczami historii sztuki w tym okresie byli prawie wszyscy uczestnicy ruchu artystycznego związanego z grupą „Zamek” i „Strukturami”.

Po r. 1956 nastąpił dalszy rozwój sekcji. W 1957 r. powołane zostały

---

<sup>222</sup> Relacje ustne: Janina Miłosiowa, grudzień 1974; T. Chabros. Wstęp do katalogu: *Wystawa malarstwa Janiny Miłosiowej*. Nałęczów 1974.

<sup>223</sup> Relacja ustna: Henryk Zwolakiewicz, kwiecień 1974.

<sup>224</sup> Z. Sułkowski, Cz. Bloch. *Kronika Wydziału Humanistycznego*. W: *Księga jubileuszowa 50-lecia KUL Lublin 1969* s. 213-241; *Sekcja historii sztuki*. Tamże s. 223 n.

katedry: technologii i konserwacji teoretycznej pod kierunkiem prof. Rudolfa Kozłowskiego oraz sztuki kościelnej prowadzona przez ks. Władysława Smolenia. Wymienić również należy Antoniego Maślińskiego, wykładającego historię sztuki nowożytnej, a także przez szereg lat historię sztuki starożytnej, historię sztuki średniowiecznej i historii sztuki nowoczesnej, oraz Antoniego Michalaka, prowadzącego ćwiczenia z rysunku odręcznego <sup>225</sup>

Ciekawą inicjatywą studentów historii sztuki była grupa plastyczna „Inops” powstała w 1958 r. Należeli do niej studenci KUL, UMCS i AM. W założeniach grupy „postanowiono odciąć się od wszystkich programów modnych w tym czasie”. Pierwsza wystawa „Inopsu” odbyła się w KUL w 1959 r. Ekspozowano na niej sto prac siedmiu autorów. Nagrodzono prace Józefa Wzorka i Zbigniewa Strzałkowskiego <sup>226</sup>. W następnym roku członkowie grupy „Inops” wraz z Kołem Naukowym Historyków Sztuki zorganizowali Tydzień Sztuki Nowoczesnej, wzmiankowany w pierwszej części pracy.

Na zakończenie uwag dotyczących lubelskiego szkolnictwa artystycznego, w których ograniczyłem się do szkolnictwa plastycznego, warto dodać, że miasto posiadało również Państwową Średnią Szkołę Muzyczną oraz że w 1945 r. z inicjatywy Eleonory Frenkiel-Ossowskiej zainaugurowała swą działalność Lubelska Szkoła Dramatyczna. Wykłady prowadzone były przez członków zespołu Teatru Miejskiego oraz pracowników naukowych KUL (M. Morelowski, S. Kawyn, A. Maśliński). Szkoła Dramatyczna istniała do r. 1950, kiedy przekształcona została w Państwową Szkołę dla Instruktorów Teatru Ochotniczego, działającą jeszcze przez dwa lata <sup>227</sup>.

## VI. PRZEGLĄD WYDARZEŃ ARCHITEKTONICZNYCH

5 XI 1944 r. odbyło się zebranie architektów, na którym Józef Sigalin przedstawił projekt organizacji odbudowy kraju w zakresie architektury, urbanistyki i budownictwa. Zebrani reaktywowali działalność Stowarzyszenia Architektów Rzeczypospolitej Polskiej i wybrali Zarząd Tymczasowy, powierzając funkcję prezesa prof. Lechowi Niemojewskiemu. Uchwalone na zebraniu wnioski dotyczyły m. in. utworzenia Mauzoleum Narodowego na Majdanku oraz organizacji wydziału architektury i urba-

<sup>225</sup> Tamże.

<sup>226</sup> Grupa „Inops”. W: *Księga jubileuszowa 50-lecia KUL* s. 350.

<sup>227</sup> M. Derecki. *Studzy poetów, kochankowie malarzy*. „Kamena” 33 1974 nr 1, s. 42 n.





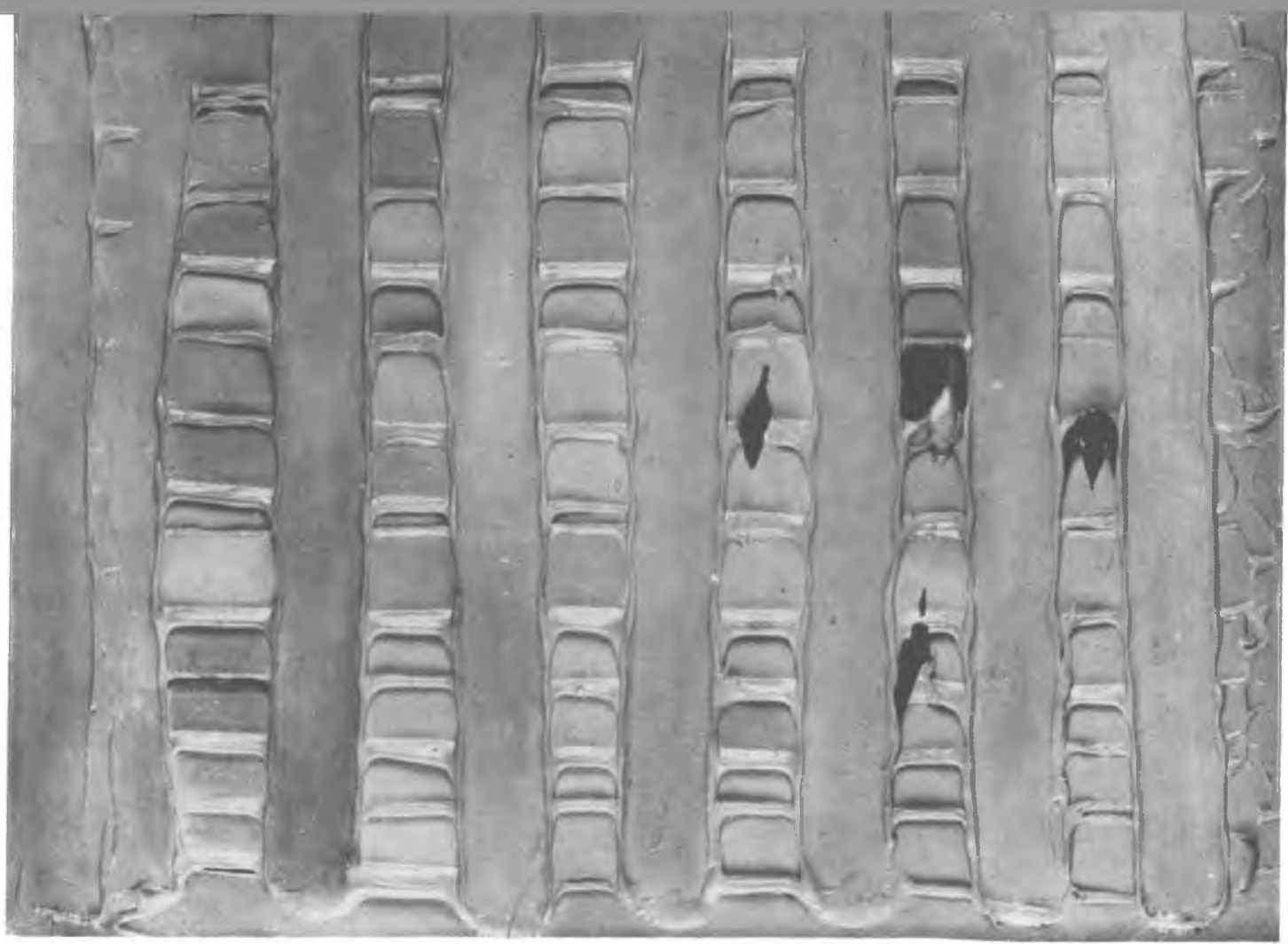
18. Tytus Dzieduszycki. *Kompozycja szkło piankowe*  
(ok. 1958 r.)

Foto J. Urbanowicz



19. Jan Ziemski. *Obraz błękitny* (olej, pilśń 1958 r.)

Foto J. Urbanowicz



20. Jan Ziemski. *Obraz formowany w gipsie* (olej, gips 1959 r.)

Foto J. Urbanowicz



1. Stanisław Stroiński. *Stigmatyzacja św. Franciszka* (kościół pobernardyński w Lublinie).



2. Stanisław Stroiński. *Stygmata św. Franciszka*. Fragment obrazu z datą i sygnaturą autora.

nistyki na powstającym Uniwersytecie Marii Curie-Skłodowskiej. Zgłoszono również postulat przejęcia przez Resort Kultury i Sztuki rozparcelowanych ośrodków dworskich i znajdujących się w nich nieruchomości zabytkowych, celem zabezpieczenia i zapewnienia opieki<sup>228</sup>.

22 I 1945 r. w gmachu Szkoły Budowlanej przy ul. Długosza rozpoczął się rok akademicki w Politechnice Warszawskiej z tymczasową siedzibą w Lublinie. Rektorem Politechniki był Waclaw Kuczewski. Dziekanami poszczególnych wydziałów byli: Romuald Gutt — Wydział Architektury, Paweł Szulkin — Wydział Elektryczno-Mechaniczny, Eugeniusz Olszewski — Wydział Inżynierii i Geodezji. Na Wydziale Architektury wykłady prowadzili m.in. Stanisław Baran, Czesław Doria-Dernałowicz, Czesław Gawdzik, Lech Niemojewski i Więnczysław Ponisz, Politechnika działała do końca roku akademickiego. Po przerwie wakacyjnej przeniesiona została do Warszawy<sup>229</sup>.

W ostatnim wydaniem w Lublinie numerze „Odrodzenia” z 30 I 1945 r. Lech Niemojewski w artykule *Popioły Feniksa*<sup>230</sup> pisał o obowiązku odbudowy Warszawy, a przede wszystkim Zamku warszawskiego.

Po wyjeździe władz i instytucji centralnych działało w Lublinie dzieśnięcie architektów. Pierwsze prace architektoniczne związane były z odbudową obiektów zniszczonych w czasie działań wojennych.

W 1945 r. przystąpiono do odbudowy lewej wieży katedry lubelskiej i portyku obok niej, rozbitych bombą niemiecką. Odbudowa fasady katedry wywołała ożywioną dyskusję. Powołano specjalną komisję przy Kurii Biskupiej. Wpłynęło szereg projektów, m.in. projekt przedstawił prof. Marian Morelowski. Ostatecznie zrealizowano projekt Czesława Gawdzika zaprezentowany w formie wystawy na KUL<sup>231</sup>.

Również w 1945 r. przystąpiono do odbudowy zniszczonych budynków przy Placu Litewskim. Prace rozpoczęto od odbudowy pałacu Czartoryskich, dokonując jednocześnie rozbiórki niezabytkowych budynków otaczających pałac. W tym też roku w centralnym punkcie placu postawiony został pomnik Wdzięczności Armii Radzieckiej, dzieło rzeźbiarza radzieckiego. W miejscu niektórych zniszczonych w czasie wojny budynków przy wschodniej i południowej części Placu zbudowano nowe gmachy, m.in. gmach Akademii Medycznej (między Hotelem Europejskim i pałacem Czartoryskich) projektowany przez Czesława Dorię-Dernałowicza. W latach 1953-1958 rozbudowany został gmach poczty według projektu Jana Ogórkiewicza. Ten sam architekt był autorem olbrzymich

<sup>228</sup> T. Chabros. *Kronika wydarzeń w Lublinie 21 VII 1944 - 1 II 1945*. Lublin 1974 s. 101.

<sup>229</sup> Relacja ustna: Czesław Gawdzik, styczeń 1975.

<sup>230</sup> 2:1945 nr 4 s. 1.

<sup>231</sup> Według informacji prof. dr A. Maślińskiego.

rozmiarów fontanny usytuowanej pośrodku Placu. Fontannę usunięto w czasie budowy placu w 1961 r.<sup>232</sup>

Pierwszą powojenną instytucją zajmującą się problematyką architektoniczną i urbanistyczną była Regionalna Dyrekcja Planowania Przestrzennego, powstała w 1945 r. Dyrektorem jej został Czesław Gawdzik. Pracownicy Dyrekcji w latach 1945-1947 opracowali plan odbudowy i rozbudowy Lublina oraz innych miast Lubelszczyzny. W latach 1948-1949 powstały projekty tras komunikacyjnych Wschód-Zachód, Północ-Południe oraz wzdłuż doliny Bystrzycy. W r. 1947 rozstrzygnięty został konkurs na projekt urbanistyczny Dzielnicy Uniwersyteckiej. Pierwszą nagrodę otrzymał projekt Czesława Gawdzika, który realizowany od 1949 r. uległ wielu niekorzystnym zmianom<sup>233</sup>.

Począwszy od 1950 r. Tadeusz Witkowski, jeden z czołowych architektów lubelskich, opracowywał projekt Dzielnicy Północnej miasta Lublina. Projekt przewidywał m. in. lokalizację w tej części miasta Akademii Medycznej z zespołem klinik, Wyższej Szkoły Inżynierskiej, gmachów użyteczności publicznej i centrum handlowego. Przewidywał też budowę 250-metrowego wiaduktu biegnącego nad zamienionymi na park łąkami w dolinie rzeki Czechówki. Projekt nie doczekał się realizacji. Spośród projektów Witkowskiego zrealizowanych w pierwszej połowie lat pięćdziesiątych wymienić należy gmach fizyki UMCS oraz Lubelskie Zakłady Graficzne przy ul. Unickiej<sup>234</sup>.

W 1954 r. został rozstrzygnięty ogłoszony przez Zarządy Główne SARP i ZPAP konkurs na Łuk Wyzwolenia w Lublinie. Konkurs, w którym obok zespołów zaproszonych mógł wziąć udział każdy obywatel, miał przesądzić o koncepcji urbanistycznej centrum miasta usytuowanego u zbiegu ulic Krakowskie Przedmieście, Aleje Racławickie i Nowotki. Głównym akcentem miał być pomnik wyzwolenia w formie łuku triumfalnego, bramy, propylei lub innego wywodzącego się ze starożytności motywu architektonicznego. W tym też celu Zbigniew Rewski opracował referat, który został wysłany do wszystkich oddziałów SARP i ZPAP. Wpłynęło 70 projektów. Pierwszej nagrody nie przyznano. Drugie nagrody otrzymały zespoły: warszawskiej ASP (kierowany przez profesorów R. Gutta, M. Wnuka, T. Zielińskiego i asystenta T. Łodziana) oraz pracowników naukowych Politechniki Gdańskiej (S. Mizerski, D. Olędzki, J. Sienkowski, W. Tołkin i L. Werocsy). Trzecią nagrodę zdobył projekt J. Jarnuszkiewicza i B. Lacherta. Wyróżnienia honorowe otrzymały

<sup>232</sup> J. Dybała. *Plac Litewski w Lublinie*. Lublin 1968 (mps KUL).

<sup>233</sup> H. Gawarecki, Cz. Gawdzik. *Wstęp*. W: *Lublin*. Lublin 1970.

<sup>234</sup> S. Mrówczyński. *Odbicie tendencji architektury polskiej lat 1918-1970 w twórczości Tadeusza Witkowskiego*. Lublin 1974 (mps KUL).

projekty: J. Hryniewieckiego i M. Leykama, B. Pniewskiego oraz lubelskiego architekta T. Witkowskiego. Wszystkie prace eksponowane były na wystawie zakończonej dyskusją, która zgromadziła około 400 architektów i plastyków z całego kraju. Projekty przewidywały utworzenie placu otoczonego przez monumentalne budynki. Pomnik zgodnie z założeniami konkursu przybierał zawsze antyczne formy. Najczęściej był to łuk triumfalny lub obelisk. Wśród nie zrealizowanych projektów były też i takie, które przewidywały wycięcia drzew i zabudowę Ogrodu Saskiego, zburzenie budynków u wylotu Krakowskiego Przedmieścia, „zasłonięcie” KUL<sup>235</sup>.

W pierwszej połowie lat pięćdziesiątych powstały nowe dzielnice mieszkaniowe z typowym dla tego okresu budownictwem socrealistycznym. Były to dzielnice: Bronowice, Tatary i Raclawicka Dzielnica Mieszkanio-wa. Dwie pierwsze usytuowane zostały w bezpośrednim sąsiedztwie dużych zakładów przemysłowych. Wiązało się to z powstałym w latach 1954-1955 projektem budowy nowego śródmieścia Lublina na podmokłych łąkach u stóp Zamku i na terenach dzielnicy Kalinowszczyzna<sup>236</sup>.

W związku z obchodami X-lecia PRL w r. 1954, przeprowadzono prace konserwatorskie na Starym Mieście. W pracach tych ograniczono się jedynie do odnowienia fasad budynków, pozostawiając w bardzo złym stanie ich wewnętrzne partie i budynki przy bocznych uliczkach. Przeprowadzono również konserwację Bramy Krakowskiej, a jej wnętrza adaptowano do celów muzealnych. Fasady niektórych kamieniczek staromiejskich otrzymały sgraffita wykonane przez plastyków lubelskich oraz attyki mające stanowić interpretację attyk renesansowych. Podobnie luźnym nawiązaniem do architektury staromiejskiej są domy na Podzamczu, zbudowane w latach 1954-1955. Prace konserwatorskie na Starym Mieście, w wyniku których w wielu wypadkach zniszczono autentyczną substancję zabytkową, spotkały się z ostrą krytyką na Ogólnopolskim Zjeździe Konserwatorów i Historyków Sztuki w Lublinie pod przewodnictwem konserwatora generalnego Jana Zachwatowicza<sup>237</sup>.

W 1954 r. Zamek lubelski przeznaczony został na muzeum i dom kultury. W tym też roku przystąpiono do prac adaptacyjnych według projektu M. Kuźmy<sup>238</sup>.

Realizacje architektoniczne i urbanistyczne po r. 1955 nabrały cech

---

<sup>235</sup> T. Iskierka. *Konkurs na Łuk Wyzwolenia w Lublinie*. „Architektura” 7:1954 nr 8 s. 157-165.

<sup>236</sup> Gawarecki, Gawdzik, jw.

<sup>237</sup> Tamże (uzupełnione informacjami prof. dr A. Maślińskiego).

<sup>238</sup> W. Tomicka. *Zamek lubelski w XIX w.* „Ochrona zabytków” 7:1954 nr 3 s. 196.

bardziej nowoczesnych. Pierwszą z budowli wykraczającą poza dotychczasowy schemat budownictwa był realizowany od 1956 r. gmach Powszechnego Domu Towarowego przy ul. Osterwy, zaprojektowany przez Tadeusza Witkowskiego.

W r. 1957 przystąpiono do budowy osiedla im. Adama Mickiewicza, projektowanego przez Feliksa Haczewskiego. Osiedle to uznać należy za najciekawszą realizację architektoniczno-urbanistyczną Lublina przed r. 1960<sup>239</sup>.

Wśród projektów nie zrealizowanych przypomnieć należy konkurs architektoniczny na rozbudowę KUL. Zamknięty 1 IX 1958 r., przewidywał budowę nowych gmachów uczelni i biblioteki na terenach przylegających do zabytkowego budynku KUL. Wpłynęło 21 prac. Sąd konkursowy pod przewodnictwem prof. Stanisława Brukalskiego przyznał następujące nagrody: I nagroda i realizacja projektu — Witold Benedek, Stanisław Niewiadomski, przy współpracy Andrzej Kowalewski (Warszawa); II nagroda — Stefan Bienkuński (Warszawa). III nagroda — Bogusław Chyliński i Jerzy Dąbrowski (Warszawa). Przyznano również 4 wyróżnienia. Nagrodzone projekty przewidywały otwarcie istniejącego gmachu KUL przez rozbiórkę części frontowej, budowę zespołów budynków uczelni nie przekraczających 6 kondygnacji oraz budowę wysokiej „wieży” biblioteki<sup>240</sup>.

## ARTISTIC LIFE OF LUBLIN IN 1939-1960

### Summary

History of artistic circle in Lublin goes back to the beginnings of the 1920's. Although a small group of painters inhabited Lublin already before 1914, it was only with the regaining of independence in 1918 that the first institutions protecting fine arts were founded and expositions by the artists of Lublin, Cracow and Warsaw were organized. In the 20's the first schools of painting and drawing were established. In 1936 the artists of Lublin organized Związek Polskich Artystów Plastyków (Union of Polish Artists) In spite of these manifestations of vitality, the artistic society of Lublin in the interwar period was of provincial character, lacking wider contact with the major artistic centres in the country.

During the German occupation (1939-1944) artistic life was restricted to conspiracy; among others one-day expositions were organized. In 1942, owing to the efforts of the painter Janina Miłoś the Wolna Szkoła Malarstwa i Rysunku (Free School of Painting and Drawing) was reactivated. The school, recognized by the occupational authorities as a professional one, became also a place of shelter for people in danger of arrest.

<sup>239</sup> Gawarecki, Gawdzik, jw.

<sup>240</sup> L. Waszczuk. *Rozbudowa KUL*. „Zeszyty Naukowe KUL” 1958 nr 4 s.16-23.



From July 1944 Lublin was for 165 days a temporary capital of the liberated part of the country. There assembled the majority of representatives of science and art, who survived on the occupied lands east of Vistula and in the USSR. To them belonged a group of artists counting 70 persons. In the group, however, the avant-garde of the interwar period were absent.

In the first months after liberation the activity of artistic unions was re-established, for example, activity of Związek Polskich Artystów Plastyków (3 Aug. 1944) and of Związek Literatów Polskich (Union of Polish Writers) — on 1 Sept. 1944. In August of the same year the first performances were given in Teatr Miejski (City Theatre). On 8 Oct. 1944, in the halls of Lublin Museum then directed by Lublin's painter of repute, Wiktor Ziółkowski, the first exposition of painting and drawing was organized. The second great exposition was the exposition "Polonia", organized in 1944 opened on 22 Dec. in the buildings of KUL (The Catholic University of Lublin). The works of almost all the artists that participated in these expositions could be ascribed to postimpressionism and realism. The only exception was Marian Tomaszewski, the creator of postcubist pictures referring to archaic forms.

All these visiting artists left Lublin in 1945. The local artistic society became restricted to those traditionally bound to the city. The creative work was a continuation of patterns elaborated before the War. While the colourists took the lead, the realists exceeded them in number. Lack of appropriate building and financial difficulties in the first decade after the War restricted the creative activity and the organization of exhibitions. In principle only one or two exhibitions were organized per year, with the participation of artist-painters and graphics.

The most outstanding painters of that period were: Zenon Kononowicz (1903-1971), the creator of interesting, postimpressionistic landscapes and still-lives; Władysław Filipiak (1908-1976) also a landscaper and creator of nudes and female portraits; Jan Karmański who lives in Kazimierz Dolny and paints mostly the landscapes of this town. Unusual in that time was the output of Eugeniusz Waleszyński (1907-1959). He painted the most ordinary objects: match-boxes, colour-tubes, glasses, newspapers. He wanted to depict an ordinary, daily world.

The rebirth of Polish art in 1955-1956 caused, also among the artists of Lublin, a tendency for artistic inquiries. It held true primarily for the creative work of Lucjan Pakulski (B. 1914) and for Jarosław Łukawski (B. 1913), and to some degree also for Zenon Kononowicz and Władysław Filipiak. Artistically the most important moment was the establishment — in spring 1956 — of a group called "Zamek" (Castle). The majority of its members recruited from the students of the History of Art Department of The Catholic University of Lublin. The core of the group constituted: Włodzimierz Borowski (B. 1930), Tytus Dzieduszycki (1934-1973), Jan Ziemiński (B. 1922). Their production, at first oscillating between the figurative painting and the abstraction of "informel" type, was crystallized in 1958. It is then that the productions of Włodzimierz Borowski, Dzieduszycki and Ziemiński became subordinated completely to their internal structure. Simultaneously, there emerged certain ideas "animating" the created compositions. Włodzimierz Borowski produced the kinetic "artons". The realization of other artistic projects was beyond the possibilities of the authors.

In the time the group existed, i.e. 1956-1960, the members of "Zamek" took part in expositions, among others in Lublin, Warsaw and Cracow; the three above mentioned artists participated also in the expositions of "Zamek" group in Paris in 1959-1960. It was important too, that several theoreticians and historians of art

(Jerzy Ludwiński, Hanna Ptaszkowska, Urszula Czartoryska, Wiesław Borowski and others) were associated with "Zamek". It was they who in 1959-1960 edited the periodical *Struktury* (Structures) which was a theoretical supplement to the activity of the group. The importance of the "Zamek" group also comes from the fact that some members of the artistic movements connected with "Zamek" (Włodzimierz Borowski, Ziemiński, Ludwiński) made essential contribution to the Polish artistic avant-garde of the 60's.

The second half of the 50's was a period of unprecedented enlivenment of artistic life. Out of many organized expositions attention is attracted, among others, by the expositions of the "Phases" group. Dutch graphic exposition and the 3-rd Polish National Exposition of Modern Art.

The artistic life of Lublin is connected indirectly with the activity of the following institutions: Muzeum Lubelskie (Lublin Museum), from 1950 Muzeum Okręgowe (Regional Museum); Wolna Szkoła Malarstwa i Rysunku (Free School of Painting and Drawing), from 1950 Państwowe Liceum Sztuk Plastycznych (State School of Art), and the Section of History of Art at the Catholic University of Lublin, erected in 1944.