

HENRYK GAPSKI

## PROFESI BERNARDYŃSCY KONWENTU KRAKOWSKIEGO W LATACH 1578-1650

NA PODSTAWIE KSIĘGI PROFESJI

### WSTĘP

Badania pochodzenia grup zakonnych, jak również kleru świeckiego nie mają długiej tradycji w historiografii polskiej oraz europejskiej, a pojawiające się na ten temat prace dotyczą przede wszystkim czasów nam współczesnych. Brak jest natomiast badań cofających się do minionych stuleci<sup>1</sup>.

Bernardyni polscy, mimo iż posiadają swoją monografię pióra zasłużonego historyka zakonu Kamila Kantaka,<sup>2</sup> do tej pory nie doczekali się głębszych analiz socjologicznych.

Celem naszej pracy jest przebadanie grupy ludzi, która zaczyna tworzyć właściwą społeczność zakonną — profesów. Analizujemy tu wszystkie dane z księgi profesji, dające nam obraz ludzi właściwie w momencie ich przyjęcia do zakonu bernardynów.

U bernardynów, tak jak w każdej wspólnotie zakonnej, ażeby uzyskać status pełnoprawnego członka zakonu, trzeba było uprzednio zostać przyjętym do nowicjatu, gdzie po rocznym okresie „probacji”, składało się wieczysty ślub na wierność zakonowi — profesję<sup>3</sup>.

Przyjęcie do nowicjatu było poprzedzane egzaminem. Kandydaci na

---

<sup>1</sup> Zagadnienie pochodzenia profesów podjął już autor niniejszego artykułu, biorąc za podstawę badań księgę profesji krakowskiego konwentu dominikanów w pracy pt.: *Profesi dominikańscy konwentu krakowskiego w latach 1509-1650*. (Na podstawie księgi profesji). W: *Studia nad dziejami dominikanów w Polsce 1222-1972*. Pod red. J. Kłoczowskiego T. 1. Warszawa 1975 s. 647-686. Tam też zamieszczono uwagi na temat literatury podejmującej powyższe zagadnienia.

<sup>2</sup> *Bernardyni polscy*. T. 1-2. Lwów 1933.

<sup>3</sup> A. Bertholet. *Religious Orders*. W: *Encyclopaedia of the Social Sciences*. T. 13. New York 1930 s. 279; J. Kłoczowski. *Wspólnoty chrześcijańskie*. Kraków 1964 s. 143; Kantak, jw. t. 1 s. 94.

kleryków powinni byli umieć pisać, znać łacinę oraz śpiew. Laicy obowiązani byli posiadać umiejętności praktyczne<sup>4</sup>. Kapituła prowincji polskiej obradująca w Warcie w 1599 r., porządkując w myśl postanowień generalnych konstytucje, określiła odnośne przepisy względem przyjmowania kandydatów do zakonu. Kandydat powinien być katolikiem, posiadać dobre zdrowie i gorliwą duszę (*animo promptus*) wykazać się prawnym pochodzeniem, mieć ukończony 16 rok życia i dobrą opinię<sup>5</sup>.

Nowicjaty bernardyńskie z początku znajdowały się w każdym konwencie, każdy też klasztor przyjmował z osobna nowicjuszy i podejmował się ich kształcenia<sup>6</sup>. W nurcie przemian potrydenckich najistotniejszą zmianą u obserwantów była zmiana w przyjmowaniu kandydatów i ich kształceniu. Dokładnej daty tej reorganizacji nie znamy, można jednak przypuszczać, iż nastąpiła ona pod koniec XVI w. Zachowane księgi profesji: krakowska od 1578 r., lwowska i wileńska od 1592 r. wskazywać mogą na początki owych zmian<sup>7</sup>. Prawo przyjmowania kandydatów zatrzymały tylko konwenty kustodialne<sup>8</sup>.

Pierwsze nowicjaty nie były wydzielone, stanowiły jedność z konwentami w których znajdowały się. Wikary danego konwentu był zarazem mistrzem nowicjuszy<sup>9</sup>. Zmiana sposobu kształcenia nie ominęła i głównego kierownika nowicjatu. Od tego czasu rozdzielono funkcję mistrza nowicjuszy od funkcji wikarego konwentu, a decyzję o wyborze magistra dla, nowo wstępujących zastrzeżono dla kapituł prowincjalnych<sup>10</sup>.

<sup>4</sup> Kantak, jw. t. 1 s. 282; tenże. *Dzieje krakowskich bernardynów w zarysie*. W: *Kościół i klasztor OO. Bernardynów w Krakowie*. Kraków 1938 s. 47n.; W. F. Murawiec. *Bernardyni warszawscy 1454-1864*. Kraków 1973 s. 96n.

<sup>5</sup> Archiwum Prowincji OO. Bernardynów w Krakowie (dalej APB) sygn. VI-b-3 s. 1 — konstytucje kapituły odbytej w 1599 r. w Warcie, artykuł 1: *De novitiatis recipionem ad ordinem*.

<sup>6</sup> Kantak. *Bernardyni polscy*. T. 1 s. 91; Murawiec, jw. s. 96.

<sup>7</sup> Również za taką datacją opowiada się Kantak (*Bernardyni polscy*. t. 2 s. 202), trudno zgodzić się jednak z datacją Murawca (*Bernardyni warszawscy* s. 97), który przyjmuje r. 1622, a przeciwie postanowienia kapituły krakowskiej z 1617 mówią, że nowicjaty mają znajdować się w konwentach kustodialnych (APB sygn. VI-b-3 s. 170).

<sup>8</sup> Pod koniec XVI w. w polskiej prowincji bernardynów było 5 kustodii: krakowska, poznańska, warszawska, wileńska i lwowska. W 1. poł. XVII w. w miarę przybywania nowych fundacji i rozrostu prowincji przybywają nowe kustodie. W 1628 r. w momencie podziału ogromnej, obejmującej całe terytorium Rzeczypospolitej, prowincji polskiej na cztery mniejsze: małopolska posiadała kustodię krakowską i lubelską, wielkopolska: poznańską i kaliską, litewska: wileńską i nieświeską, a ostatnia ruska: lwowską i warszawską (wg APB sygn. VI-b-3 s. 17n.).

<sup>9</sup> Kantak. *Bernardyni polscy*. T. 1 s. 91.

<sup>10</sup> Jw. t. 2 s. 202 n.

Okres „probacji” w nowicjacie, jak już wspomniano, trwał rok od momentu wstąpienia<sup>11</sup>. W czasie tym kandydat pod kierunkiem magistra był przygotowywany do życia zakonnego<sup>12</sup>. Po tym wstępnym, lecz najistotniejszym dla późniejszej formacji zakonnej okresie kształcenia, kandydat na zakonnika składał ślubowanie na wierność zakonowi, które przyjmował w zasadzie kustosz, a pod jego nieobecność prezydent lub wikary. Natomiast, gdy w konwencie przebywał prowincjał, kandydaci częstokroć składali swe ślubowania na jego ręce<sup>13</sup>. Był to moment bardzo ważny, lecz można sądzić mniej uroczysty. Kapituły nakazują odbywać profesję w refektarzu a nie w kościele<sup>14</sup>. Rozporządzenia kapituł postanawiały również, ażeby profesja nie następowała przed ukończeniem 16 roku życia i przed upływem pełnego roku od momentu przyjęcia habitu<sup>15</sup>, a o przyjęciu nowicjusza do profesji decydowali wszyscy członkowie konwentu w tajnym głosowaniu większością głosów<sup>16</sup>.

Materialnym potwierdzeniem odbytej profesji był osobisty wpis formuły przez składającego śluby do księgi profesji. Stanowią więc one główną metrykę poszczególnych zakonów, bezcenną dla wszelkich badań społecznych.

Głównym klasztorem polskich obserwantów był krakowski konwent pod wezwaniem św. Bernardyna, od którego pochodzi późniejsza nazwa zakonu w Polsce. Usytuowany na Stradomiu u podnóża Wawelu, posiadający nowicjat i studium, często goszczący najwyższe władze prowincji, był niejako stołecznym konwentem wszystkich bernardyńskich klasztorów<sup>17</sup>. Pozycję tę zaczyna tracić dopiero w 2. połowie XVII w., na rzecz warszawskiego klasztoru św. Anny<sup>18</sup>.

Wyrazem ogromnej świetności krakowskiego klasztoru, jak niżej zobaczymy, były liczne rzesze napływających nowicjuszy.

Zjawisko napływu nowych kandydatów do podwawelskiego klasztoru obserwantów możemy bardzo dokładnie śledzić od 1578 r. do czasów nam obecnych, dzięki zachowanym księgom profesji. Prócz klasztoru kra-

---

<sup>11</sup> Wynika to z wpisywanych formuł profesji, gdzie jest mowa o „rocznej probacji”.

<sup>12</sup> Szerzej na ten temat pisze K a n t a k. *Bernardyni polscy*. T. 2 s. 202-207.

<sup>13</sup> Wynika to z zapisów w księdze profesji.

<sup>14</sup> Postanowienia kapituły wareckiej z 1599 i lubelskiej z 1605 — wg APB sygn. VI-b-3 s. 5 i 137.

<sup>15</sup> Postanowienia kapituły w Łowiczu z 1561 i Warcie z 1599 — jw. s. 3.

<sup>16</sup> K a n t a k. *Bernardyni polscy*. T. 1 s. 89.

<sup>17</sup> T e n ż e. *Dzieje krakowskich bernardyńców* s. 65 n.; t e n ż e. *Bernardyni polscy*. T. 2 s. 201.

<sup>18</sup> M u r a w i e c, jw. s. 36-42.

kowskiego tylko lwowski i wileński posiadają zachowane księgi profesji obejmujące koniec XVI w.<sup>19</sup>

Najstarsza księga profesji klasztoru krakowskiego posiada pierwsze wpisy formuł od r. 1578. Nie wiadomo, na czyje polecenie i przez kogo założona. Tytuł księgi, którym obecnie się posługujemy: *Metrica fratrum professorum super regulam sancti Francisci de Observantia Provinciae Polonae ab anno 1578*<sup>20</sup>, jest dużo późniejszy i został nadany jej zapewne w czasie, gdy znajdowała się już w archiwum. Jeszcze korzystający z niej niejednokrotnie K. Kantak tytułował ją *Tabella professorum*<sup>21</sup>. Jest to nieduży klocek o wymiarach 111 mm szerokości i 165 mm wysokości, oprawiony współcześnie w skórę brązowego koloru, na którą naklejono resztki uprzedniej ciemnobrunatnej skórzanej oprawy z wytłoczonymi ozdobami. Zawiera 170 kart. Paginację wprowadzono ołówkiem w czasie porządkowania archiwum. Obejmuje ona karty 1-145, reszta jest niepaginowana. Papier użyty na księgę posiada ślady znaku wodnego w rogach kart od strony górnego grzbietu. Krakowska metryka składa się z dwu części. Pierwsza, mająca największą wartość, zawiera osobiste wpisy profesów. Obejmuje ona lata 1578-1614 i pomieszczona jest na kartach 2-114v. Druga część zawierająca już tylko roczne spisy profesów — zamieszczona jest od 117 karty.

Osobiste wpisy zamieszczone są jedne pod drugimi, według podobnej formuły. Język zapisu jest zależny od tego czy profes miał zamiar zostać księdzem, czy tylko poprzestawał na pozycji brata-laika.

Kandydaci na księży wpisywali się w języku łacińskim np.: „Ego frater Paulus Vilnensis matris Barbarae patris Alberti recognosco manis mea praesenti testimonio me fecisse sanctam professionem in Ordine Fratrum Minoris de Observantia ad manibus venerabilis patris Ambrosi Mogilnensis pro tunc custodis Anno Domini 1597, die 7 augusti”. Zapisy laików, nie zawsze osobiste, są konsekwentnie prowadzone w języku polskim: „Ja brat Adam laik kowal sin Andrzeja y Anny z Mleczkowa powiatu radomskiego mając wieku swego lat około 24 uczynilem profesją świętą na regułę św. Franciszka w zakonie Oyców Bernardinów w Krakowie w ręce oycy Simona z Sokala na ten czas kustosza krakowskiego i w tenże dzień y godzinę w którą brat Ambrosi Przybinski to iest dnia 1 lipca Roku Pańskiego 1609”.

<sup>19</sup> Dla lwowskiego: *Metrica professionis fratrum loci Leopoliensis A. D. 1592* obejmuje lata 1592-1695 w APB sygn. XXII-b-1; dla wileńskiego: *Metrica Fratrum Minorum Regularis Observantiae ab anno Domini 1592 et capitula Bidgostiensi eodem anno celebrato ducens originem* obejmuje lata 1591-1712, w APB sygn. S-wi-l.

<sup>20</sup> W: *Katalog archiwum prowincji OO. Bernardynów w Krakowie*. Oprac. E. H. Wyczawski. Lublin 1961-1963. (odbitka z ABMK), mylnie podano r. 1519.

<sup>21</sup> *Bernardyni polscy*. T. 2 s. 202; tenże. *Dzieje krakowskich bernardynów* s. 48.

W interesujących nas latach 1578-1650 księga rejestruje imiennie 988 profesów. Na tę liczbę 587 zakonników podało imię i nazwisko. Miejsce pochodzenia 376, a wiek 229. Większość, przybliżających nam poszczególne osoby, zgrupowana jest w części pierwszej, zapisanej osobiście przez neoprofesorów. Poszczególne, osobiste wpisy zawierają wiele interesujących danych, które później, przez sporządzającego już tylko roczne spisy, zostały ograniczone jedynie do imienia i nazwiska, czasami pochodzenia. Na 376 podanych miejsc pochodzenia, aż 320 zgrupowanych jest w części pierwszej, wiek (229 zapisów) całkowicie pominięty został w części drugiej. Tak samo, inne szczegółowe informacje dotyczące zawodu, imion rodziców, aktualnych władz klasztoru krakowskiego, zamieszczone są jedynie w części pierwszej.

Wartość źródłowa metryki braci profesów jest ogromna, szczególnie do 1614 r. Dalej, mimo że informacje są już uboższe, a zapisy nie są osobiste, źródło nie traci na swej wartości dla badań społecznych. Dokładność rocznych spisów drugiej części interesującej nas księgi, można wykazać na podstawie innej zachowanej metryki profesów z lat 1659-1740. Wykazywaliśmy już, że księgi profesji można porównywać z ogólnie już znaną i interesująco wykorzystaną metryką studentów Uniwersytetu Krakowskiego <sup>22</sup>.

W artykule zajmujemy się kolejno: rytmem składania profesji, pochodzeniem terytorialnym i stanowym bernardyńskich profesów, dalej analizujemy wykształcenie i zawód, a także ich wiek w momencie składania ślubów. W zakończeniu wskazujemy na najważniejsze wyniki naszych badań. Ramy czasowe określa z jednej strony pierwszy zapis w metryce profesji — rok 1578, z drugiej połowa XVII w., mająca przełomowe znaczenie w procesie rozwoju zakonów w XVI-XVIII-wiecznej Rzeczypospolitej, a także w ogólnym jej rozwoju <sup>23</sup>.

## 1. RYTM SKŁADANIA PROFESJI

W przytłaczającej większości śluby składano dla konwentu krakowskiego. Tylko 4 profesów afiliowało się na rzecz innego klasztoru.

<sup>22</sup> H. Gapski, jw. s. 652.

<sup>23</sup> *Historia Polski*. T. 1 do roku 1674, część 2 od połowy XIV w. Red. H. Łowmiański. Warszawa 1969 s. 61 n.; zob. również poszczególne prace w Konfrontacjach Historycznych: *Polska XVII wieku. Polska społeczeństwo kultura*. Red. J. Tazbir. Warszawa 1969; a także: W. Czaplinski. *Wiek siedemnasty w Polsce. Próba charakterystyki*. W: tegoż. *O Polsce siedemnastowiecznej. Problemy i sprawy*. Warszawa 1966 s. 7-62; J. Kłoczowski. *Zakony męskie w Polsce XVI-XVIII wieku*. W: *Kościół w Polsce*. T. 2 Kraków 1969 s. 595-597.

Tab. 1. Konwenty dla których składano profesję  
w Krakowie

Lp.	Miejscowość klasztorna	Ilość profesji
1	Kraków	984
2	Opatów (1601)	2
3	Tarnów (1601, 1613)	2
Razem		988

Afiliacja czterech zakonników poza Kraków budzi pewne zdziwienie, gdyż ani Opatów ani Tarnów nie miały prawa przyjmowania kandydatów. Wszystkie te profesje zapewne musiały być przeprowadzone za zgodą zainteresowanych stron, świadczyć o tym może fakt, iż opatowskie profesje w 1601 r. przyjmował gwardian tego konwentu o. Laurenty. Tarnowski profes, składający swe śluby w 1613 r. w Krakowie, to Gabriel Fredro z Pleszewic, syn Andrzeja, późniejszy biskup krakowski, który istotnie wstąpił rok wcześniej do bernardynów w Tarnowie<sup>24</sup>.

Analizę składania profesji, rytm tego zjawiska, najlepiej można wychwycić biorąc pod uwagę różne przedziały czasowe, a wszelkie porównania odnoszące się do krakowskiego klasztoru dominikanów jak również bernardyńskich klasztorów we Lwowie i Wilnie, uwypuklają jeszcze badane zjawisko.

Na wstępie trzeba od razu stwierdzić, iż ilość profesji krakowskich obserwantów, odbyta w latach 1578-1650 wynosząca 988 jest bardzo duża i wszelkie porównania stanowią jedynie podkreślenie tego faktu. W XVI w., w latach 1578-1600 zanotowano w krakowskiej metryce 182 profesje, a w pierwszym pięćdziesięcioleciu wieku następnego 806.

Tab. 2. Liczba profesów w latach 1578-1650

Okresy	Przyszli kapłani	Laicy	Razem	Przyszli kapłani %	Laicy %	Razem %
1578-1600	136	46	182	74,8	25,2	100
1601-1650	634	172	806	78,7	21,3	100
Razem	770	218	988	78,0	22,0	100

Biorąc do porównania liczby profesji odbytych w analogicznym okresie 1. połowy XVII w. u krakowskich dominikanów — 490, bernardynów

<sup>24</sup> Kantak. *Bernardyni polscy*. T. 2 s. 44.

Tab. 3. Liczba profesji odbytych w l. 1601-1650 u bernardynów krakowskich, lwowskich i wileńskich oraz krakowskich dominikanów<sup>25</sup>

Klasztory	liczby profesji
Bernardyni:	
krakowscy	806
lwowscy	398
wileńscy	592
Dominikanie	
krakowscy	490

lwowskich — 398, i wileńskich — 592, dostrzegamy ogromną przewagę ilościową krakowskich obserwantów.

W kolejnych trzech ćwierćwieczach, największą liczbę profesji u podwawelskich obserwantów obserwujemy w pierwszym dwudziestopięcioleciu XVII w. — 420, w następnym zaś 386, a w ostatnim dwudziestopięcioleciu XVI w. 182.

Tab. 4. Liczba profesów w l. 1578-1650 w dwudziestopięcioleciach

Dwudziestopięciolecia	Przyszli kapłani	Laicy	Razem	Przyszli kapłani %	Laicy %	Razem %
1578-1600	136	46	182	74,8	25,2	100
1601-1625	326	94	420	77,6	22,4	100
1626-1650	308	78	386	79,8	20,2	100
Ogółem	770	218	988	78,0	22,0	100

O wiele precyzyjniej rytm składania profesji można prześledzić, po uwzględnieniu pięcioletnich odcinków czasu, a sięgnięcie do porównań z innymi klasztorami umożliwia dokładniejszą korelację, orientującą w rzeczywistej skali badanego procesu napływu ludzi do wielkich klasztorów w ówczesnej Polsce.

Zaprezentowana tabela, ale przede wszystkim wykres nr 1 i nr 2 w kapitalny sposób uwidoczniają rozmiary interesującego zjawiska. Już pierwsza próba interpretacji wykresów potwierdza, iż dostrzegamy w

<sup>25</sup> Dane ilościowe profesji bernardynów lwowskich i wileńskich zaczerpnięto z ksiąg profesji tamtych konwentów, zaś liczbę profesów dominikańskich w Krakowie na podstawie: G a p s k i, jw. s. 652 tab. 2.

Tab. 5. Liczba profesów w l. 1578-1650 w pięcioleciach

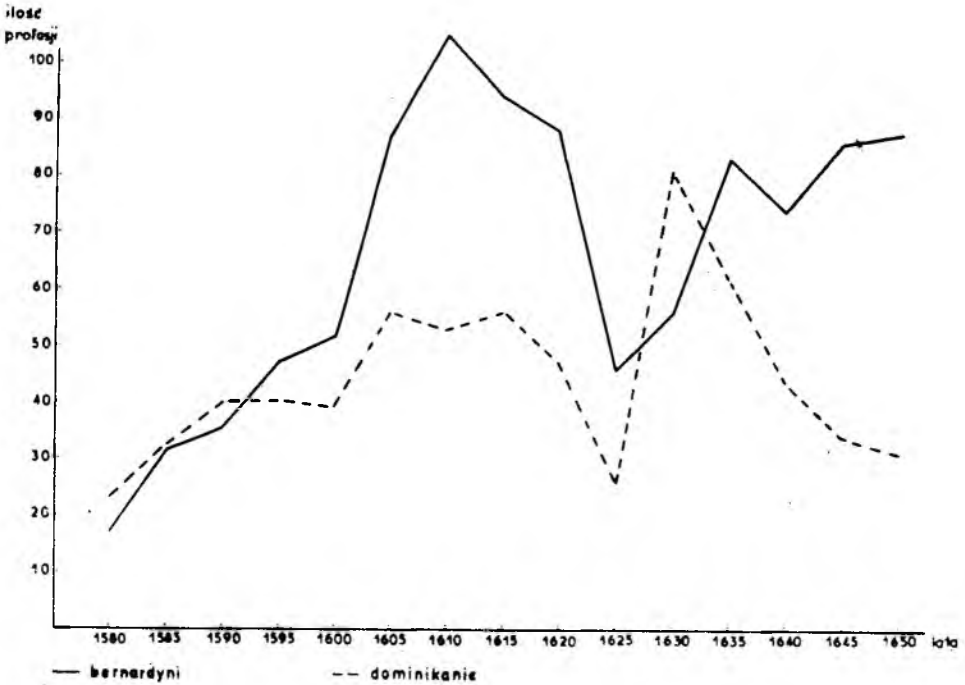
Pięciolecia	Przyszli kapłani	Laicy	Razem	Przyszli kapłani %	Laicy %	Razem %
1578-1580	12	5	17	70,6	29,4	100
1581-1585	23	8	31	74,2	25,8	100
1586-1590	29	6	35	82,9	17,1	100
1591-1595	34	13	47	72,4	27,6	100
1596-1600	38	14	52	73,1	26,9	100
1601-1605	70	17	87	80,5	19,5	100
1606-1610	74	31	105	70,5	29,5	100
1611-1615	74	20	94	78,8	21,2	100
1616-1620	69	19	88	78,4	21,6	100
1621-1625	39	7	46	84,8	15,2	100
1626-1630	39	17	56	69,7	30,3	100
1631-1635	67	16	83	80,8	19,2	100
1636-1640	62	12	74	83,8	16,2	100
1641-1645	68	18	86	79,1	20,9	100
1646-1650	72	15	87	82,8	17,2	100
Ogółem	770	218	988	78,0	22,0	100

rozwoju wielkich zakonów więcej podobieństw aniżeli zasadniczych różnic. Chodzi przy tym o to, żeby nie koncentrować się jedynie na liczbach bezwzględnych, a na obserwacji całych ciągów rozwojowych, które dopiero są widoczne w niedużych przedziałach większych odcinków czasowych.

Wykres nr 1 obrazuje trzy zasadnicze momenty w ilościowych trendach składania profesji, tak u krakowskich bernardynów jak i dominikanów. W jednym i drugim klasztorze obserwujemy dwie fale w przyptywie nowych ludzi do życia zakonnego, które rozdziela nagły spadek powołań.

Pierwsza fala, po ciągłym wzroście od osiemdziesiątych lat XVI w., u bernardynów osiąga swój najwyższy poziom w latach 1605-1610 liczbą 105 profesji. Natomiast w Zakonie Kaznodziejskim również obserwujemy wzrost, lecz nie tak raptowny, który osiąga swe apogeum w pięcioleciu 1601-1605, przy nieznacznym spadku w następnym pięcioleciu, utrzymuje się on do 1615 r. Zgodny, raptowny spadek liczby profesji w obydwu konwentach następuje w dwudziestych latach XVII w. Ten stan nie trwa jednak długo. I już trzydzieste lata tego stulecia przynoszą ponowny wzrost liczby profesji w jednym i drugim klasztorze. Ciekawe tylko, że to ponowne ożywienie w napływie nowych kandydatów do życia w klasztorach rozwijające się dalej u bernardynów, co prawda z pewnymi przy-

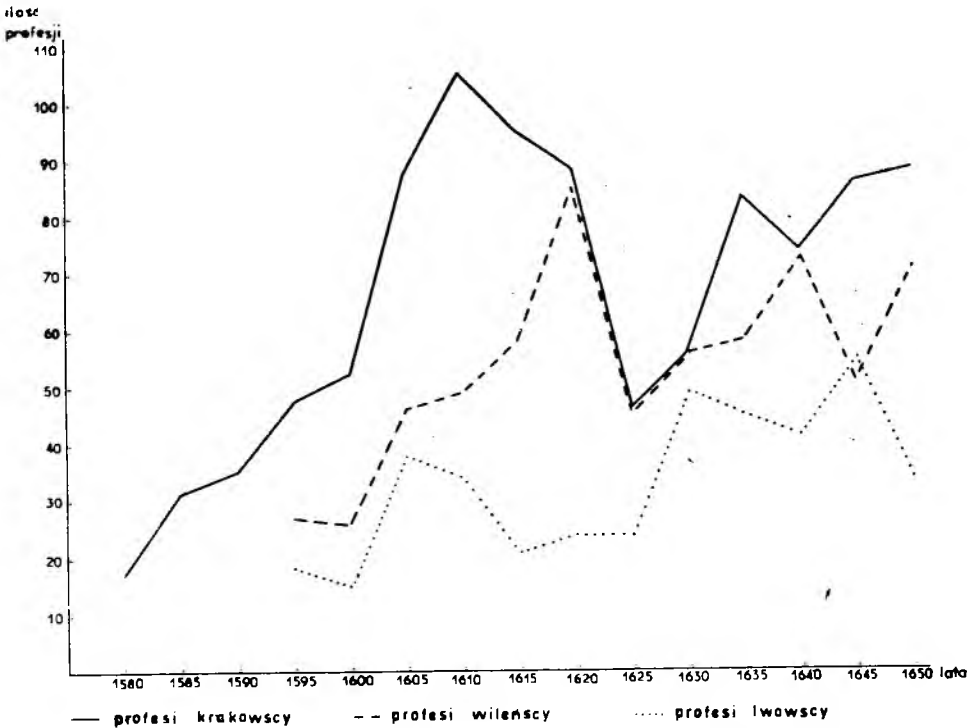




Wykres 1. Dynamika profesji w krakowskich klasztorach bernardyńskich i dominikanów w latach 1580-1650

hamowaniami, w sumie jednak pomyślnie, u dominikanów, osiągnąwszy swój najgwałtowniejszy i największy przyrost w latach 1625-1630 — 81 profesji, doznaje ponownego zahamowania.

Obserwacja tego zjawiska w dwu innych bernardyńskich klasztorach: lwowskim i wileńskim, potwierdza zasadnicze trzy momenty rozwojowe. Biorąc za początek obserwacji r. 1600, dostrzegamy pojawienie się pierwszej fali profesji: we Lwowie w pierwszym pięcioleciu XVII stulecia, a w Wilnie w latach 1615-1620. Przy czym kryzys pięciolecia 1620-1625 obserwowany w obu krakowskich klasztorach również występuje w tym czasie w Wilnie, natomiast we Lwowie rozkłada się na kolejne trzy pięciolecia poczynając od 1610 r. Druga fala w ilości złożonych profesji zaczyna się dla obu klasztorów lwowskiego i wileńskiego podobnie jak w Krakowie w pierwszym pięcioleciu po kryzysie. Krzywa tego zjawiska podlega w obydwu przypadkach jeszcze pewnym spadkom, ma jednak swe zasadnicze tendencje wzrostu. U obserwantów wileńskich, po osiągnięciu w pięcioleciu 1635-1640 swego najwyższego przyrostu i po spadku w następnym, pozostaje przy tendencji wzrostu. We Lwowie natomiast, po osiągnięciu w latach 1640-1645 najwyższego przyrostu, zaczyna się



Wykres 2 Dynamika profesji bernardynów w Krakowie, Lwowie  
Wilnie w latach 1580-1650.

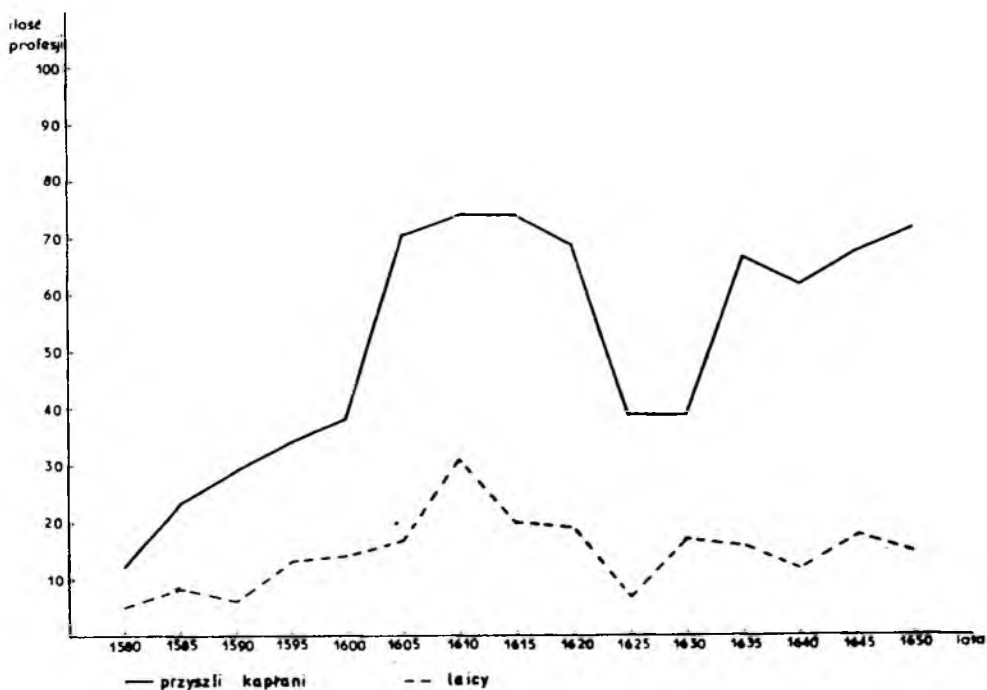
zmniejszać, wykazując pewne podobieństwo z krakowskimi dominikanami.

Jak pamiętamy w interesującym nas okresie przybyło do obserwantów krakowskich 988 nowych kandydatów. Z tej liczby 770 (78%) postanowiło zostać kapłanami, a 218 (22%) pozostało przy statusie brata laika. W porównaniu np. z dominikanami proporcje między tymi kategoriami profesów zdecydowanie wypadają na korzyść braci laików u bernardynów — procent ich u dominikanów jest stosunkowo niewielki — 9%. Nie stanowi on jednak żadnej nieprawidłowości u bernardynów. Podobne proporcje między obu grupami profesów obserwujemy w końcu XVIII w.<sup>26</sup>

Podany wyżej średni procent dla całego przeszło siedemdziesięciolecia ulega znacznym wahaniom w poszczególnych przedziałach czasowych, co obrazują zamieszczone wyżej tabele. Najniższy przyrost laików w stosunku do ogółu profesów — 15,2% obserwujemy w kryzysowych latach

<sup>26</sup> *Zakony męskie w Polsce w 1772 roku*. Kom. red. L. Bieńkowski i in. Lublin 1972. Tab. 5-8 na s. 190-197.

1621-1625, a najwyższy — 30,3% w pięcioleciu po kryzysie. Nie zmienia to jednak faktu, że w zasadniczych liniach dynamika napływu braci laików do bernardynów, zresztą podobnie jak u dominikanów<sup>27</sup>, odpowiada ogólnym tendencjom w tym czasie, na co dobitnie wskazują krzywe 3 wykresu.



Wykres 3 Dynamika profesji w krakowskim klasztorze bernardynów z uwzględnieniem kategorii profesów w latach 1580-1650.

Odpowiedź na rodzące się pytania o przyczyny warunkujące dynamikę omawianego zjawiska, nie poprzestając tylko na analizie statystycznych prawidłowości, nie jest łatwa. Pomijamy tu, zupełnie dla nas nieuchwytnie, indywidualne przyczyny składające się w sumie na powołanie zakonne. Odpowiedzi więc, trzeba szukać w ogólnej sytuacji społeczno-religijnej jaka wytworzyła się w ówczesnej Rzeczypospolitej, jak również ogólniejszych przemianach zachodzących w całej katolickiej Europie.

Schyłek w. XVI, poczynając już od sześćdziesiątych, a szczególnie od siedemdziesiątych lat, przynosi doniosłe zmiany w sytuacji całego Kościoła katolickiego. Był to między innymi rezultat coraz skuteczniejszego

<sup>27</sup> G a p s k i, jw. s. 657 wykres 3.

przenikania trydenckiej reformy kościelnej do poszczególnych krajów. Reformacja po swych wielkich sukcesach przechodzi teraz z pozycji najpierw względnej równowagi, za którą w Polsce można uznać Warszawską Konfederację z 1573 r., do obrony, z roku na rok uszczuplanego stanu posiadania<sup>28</sup>. W poszczególnych krajach realizacja nowej, ogromnej reformy Kościoła znalazła oparcie w zakonach. Do takich zakonów w Polsce w pierwszym rzędzie, obok dominikanów i jezuitów, trzeba zaliczyć bernardynów.

U polskich bernardynów kryzys reformacyjny nie przyniósł większych wyłomów w ilościowym stanie konwentów. Utrata jedynie Wschowy (1558) w porównaniu np. do większości utraconych konwentów na Śląsku, Pomorzu i Prusach przez polskich dominikanów<sup>29</sup>, stratą wielką nie była<sup>30</sup>. Obniżył się natomiast przyływ nowych sił do zakonu. U krakowskich dominikanów kryzys ten obserwujemy poczynając od lat czterdziestych XVI w. Trwa on do pierwszego dziesięciolecia drugiej połowy tego stulecia. Lata sześćdziesiąte i siedemdziesiąte przełamują istniejący kryzys. Następny dziesiątek lat przynosi już prawdziwą eksplozję napływu nowych kandydatów do zakonnego życia<sup>31</sup>. Dla bernardynów nie mamy co prawda szczegółowych danych, które pozwoliły by nam określić obraz tych przeobrażeń, tak jak np. w przypadku krakowskich dominikanów. Można jednak z dużą dokładnością przypuszczać, iż kryzys reformacyjny odzwierciedlający się w napływie nowych ludzi do zakonu, w krakowskim konwencie Braci Mniejszych wykazywał się wszystkimi podobieństwami do sytuacji Zakonu Kaznodziejskiego. Wskazują na to również ogólne liczby o stanie polskiej prowincji bernardynów. Liczyła ona w 1523 r. w 25 konwentach ok. 700 zakonników, a po reformacyjnej burzy i utraceniu wspomnianego już konwentu w Wschowie, w 1579 r. ok. 400<sup>32</sup>. Raptowny rozwój, końca XVI w. i pierwszej połowy następnego stulecia, co wyżej wykazaliśmy, przyniósł czterokrotny wzrost liczby bernardyńskich zakonników, sięgający w 1648 r. ok. 1500 ludzi<sup>33</sup>.

Ze wzrostem stanu liczbowego obserwujemy drugie charakterystyczne

<sup>28</sup> J. Delumeau: *Le catholicisme entre Luther et Voltaire*. Paris 1971. „Nouvelle Clío” T. 31a; zob. również dyskusję „okrągłego stołu” pt. *Kryzysy i reformy w chrześcijaństwie zachodnim XIV-XVI w.*, opublikowaną w „Znaku” nr 205-206: 1971 s. 850-893.

<sup>29</sup> Kłoczowski. *Polska prowincja dominikańska w XVI wieku 1520-1600*. „Sprawozdania TN KUL” 19: 1970 s. 99.

<sup>30</sup> Kantak. *Bernardyni polscy*. T. 1. s. 248 n.

<sup>31</sup> Gapski, jw. s. 653-659.

<sup>32</sup> Kantak. *Bernardyni polscy*. T. 1 s. 206.

<sup>33</sup> Kłoczowski. *Zakony męskie w Polsce w XVI-XVIII wieku* s. 599, dane z zamieszczonej tam tabelki.

zjawisko tego czasu — powstanie ogromnej ilości fundacji klasztornych <sup>34</sup>. Relacje między tymi zjawiskami wskazują, iż wzrastająca fala zakonników wyraźnie wyprzedziła falę fundacji.

Tab. 6. Liczba nowych fundacji bernardyńskich i liczba krakowskich profesów w l. 1578-1650 <sup>35</sup>

Lata	Liczba nowych fundacji *		Liczba profesorów	
	liczby	%	liczby	%
1578-1590	5	8,6	83	6,3
1591-1600	5	8,6	99	10,2
1601-1610	9	15,5	192	19,4
1611-1620	8	13,9	182	18,4
1621-1630	19	32,7	102	10,3
1631-1640	7	12,1	157	15,8
1641-1650	2	3,4	173	17,5

\* Nie uwzględniono 3 klasztorów (5,2%), których datacja jest nieuściślona.

Z powyższej tabeli dobitnie wynika, iż nagły wzrost liczby fundacji przypadający na lata 1621-1630 zostaje poprzedzony ogromnym przyrostem zakonników. Podobne zjawisko zachodzi także u dominikanów <sup>36</sup>.

Nagły spadek powołań zakonnych w latach dwudziestych XVII stulecia obserwowany, na co wyżej wskazywaliśmy, we wszystkich wielkich klasztorach, wiąże się bardzo wyraźnie z ogromnymi kataklizmami klęsk elementarnych. W latach 1621-1625 i 1628-1631 nawiedzają ogromne obszary Rzeczypospolitej wielkie pomory połączone z rzadko spotykanymi nieurodzajami, których konsekwencją był głód <sup>37</sup>.

Obok klęsk głodu i nieurodzaju zaczyna się w Polsce również w tym czasie podnosić fala zagrożenia tureckiego, której punkt kulminacyjny nastąpił w początkach lat dwudziestych, a której Chocim (1621) przecież nie zażegnał w większym stopniu <sup>38</sup>. Mogłoby to świadczyć, że przelud-

<sup>34</sup> Dane dla bernardyńców i dominikanów zestawiała *L. Wenc. Fundacje i fundatorzy klasztorów dominikańskich i bernardyńskich w Polsce w latach 1580-1648*. Do druku przygotował W. Müller. W: *Studia nad dziejami dominikanów w Polsce 1222-1972*. Warszawa 1975 s. 587-606.

<sup>35</sup> Dane o ilości fundacji bernardyńskich zestawiono wg *L. Wenc. jw. s. 590* tab. 1.

<sup>36</sup> *Gapski, jw. s.*

<sup>37</sup> *S. Hoszowski. Klęski elementarne w Polsce w latach 1587-1648*. W: *Prace z dziejów Polski feudalnej ofiarowane Romanowi Grodeckiemu*. Warszawa 1960 s. 460-463, tabele.

<sup>38</sup> *Z. Wójcik. Międzynarodowe położenie Rzeczypospolitej*. W: *Polska XVII wieku*. Warszawa 1969 s. 23.

nione klasztory mające duże trudności aprowizacyjne starały się świadomie ograniczyć przyjmowanie nowicjuszy, a natomiast wzrastające zagrożenia powodowały wzrost pobożnych fundacji w ówczesnym społeczeństwie.

Powyższy sposób tłumaczenia zachodzących zjawisk staje się jeszcze bardziej zrozumiały, gdy weźmie się pod uwagę, że na ówczesną mentalność ludzi w dużym stopniu wpływał strach przeżywany w kategoriach chrześcijańskich.

Imponująca liczba ludzi, która od schyłku XVI i w pierwszej połowie stulecia następnego przywdziała suknie zakonne, nie może być wyjaśniona, jak przypuszczamy, li tylko we wzrastającej dewocji, lub wyżem demograficznym, który dla tego czasu jest już przez historyków wykazany<sup>39</sup>. Dla pełnego wyjaśnienia tego zjawiska trzeba dalszych pogłębionych badań.

Tab. 7. Miesięczny rytm składania profesji

Miesiąc	Profesje	
	liczba	%
styczeń	5	4,5
luty	3	2,8
marzec	11	9,9
kwiecień	9	8,1
maj	9	8,1
czerwiec	10	9,0
lipiec	20	18,0
sierpień	7	6,3
wrzesień	14	12,6
październik	11	9,9
listopad	5	4,5
grudzień	7	6,3
Ogółem	111	100,0

Rytm składania profesji, analizowany w całej swej rozciągłości z uwzględnieniem różnych przedziałów czasowych, ukazał swe prawidłowości i wielkości. Niebagatelnym wydaje się również przyjrzenie się na ich rozkład w obrębie roku i miesiąca. Czy mamy tu jakieś ukryte pra-

<sup>39</sup> S. HOSZOWSKI. *Dynamika rozwoju zaludnienia Polski w epoce feudalnej (X-XVIII w.)*. „Roczniki Dziejów Społecznych i Gospodarczych” 13: 1951 s. 141 nn.; E. VIELROSE. *Ludność Polski od X do XVIII wieku*. „Kwartalnik Historii Kultury Materialnej” 5: 1957 z. 1 s. 22; I. GIEYSZTOROWA. *Badania nad zaludnieniem Polski jw.* 11: 1963 z. 3-4 s. 545 nn.

widłowości w skoncentrowaniu się odbywanych ślubów w wybranych porach roku czy tygodnia? Do analizy wybraliśmy przykładowo 10 lat: 1580, 1588, 1598, 1600, 1608, 1628, 1638, 1648, 1650. Wyniki przeprowadzonej analizy zestawiają tabele nr 7 i 8.

Tab. 8. Tygodniowy rytm składania profesji

Dzień tygodnia	Profesje	
	liczba	%
niedziela	17	15,3
poniedziałek	17	15,3
wtorek	10	9,0
środa	15	13,5
czwartek	21	19,0
piątek	17	15,3
sobota	14	12,6
Ogółem	111	100,0

W zestawieniach tych zwraca uwagę fakt, iż nie ma większych koncentracji profesji w jakimś miesiącu czy też dniu tygodnia. Obserwujemy co prawda miesiące o pewnej przewadze: lipiec, wrzesień, zaś w obrębie tygodnia, pewną przewagę ma czwartek, ale ta przewaga nie jest aż tak wielka, ażeby z tych faktów można było wyciągnąć jakieś dalej idące wnioski.

Powyższe spostrzeżenia, mające swoje potwierdzenie również u krakowskich dominikanów<sup>40</sup>, wykazują iż profesje nie odbywały się w wielkie święta jak np. Boże Narodzenie, Wielkanoc, czy też w niedzielę, lecz sukcesywnie w przeciągu całego roku i tygodnia. Potwierdza to raz jeszcze, że kandydaci odbywali roczny nowicjat, a profesja będąc momentem ważnym lecz mało uroczystym, następowała po upływie roku, w czasie, który w przybliżeniu odpowiadał czasowi ich przyjęcia do nowicjatu. I tak np. kandydat przybywający do klasztoru w lipcu jednego roku, śluby zakonne składał w tym samym miesiącu roku następnego.

## 2. POCHODZENIE TERYTORIALNE

W krakowskiej metryce bernardynów informacje o pochodzeniu terytorialnym zamieszczone były przede wszystkim w formułach profesji, a jak już wiadomo, osobiste zapisy zachowały się tylko do 1614 r. Dlatego

<sup>40</sup> G a p s k i, jw. s. 659.

też, analiza terytorialnej rekrutacji bernardynów krakowskich, będzie przede wszystkim dotyczyła lat 1578-1614.

Tab. 9. Kompletność informacji nt. terytorialnego pochodzenia profesorów

Okresy	Ogółem profesorów	Informacje o pochodzeniu terytorialnym	
		liczba	%
1578-1590	83	72	86,7
1591-1600	99	59	59,5
1601-1610	192	144	75,0
1611-1620	182	63	34,6
1621-1630	102	18	17,6
1631-1640	157	14	8,9
1641-1650	173	6	3,4
1578-1650	988	376	38,4

Na 376 danych aż 370 (98,6%) dotyczy konkretnych miejscowości, a jedynie 6 (1,4%) tylko powiatu lub województwa, zaś na lata 1576-1614 przypada 320 z 376 zapisów <sup>41</sup>.

Identyfikacja miejscowości nie zawsze była łatwa. Wynikało to z faktu, iż spotykaliśmy kilka, niekiedy kilkanaście miejscowości o tej samej nazwie. Z liczby 370 podanych przez profesorów miejscowości zlokalizowaliśmy 286 (76%).

Teren, z którego rekrutowali się krakowscy obserwanci, obejmował swym zasięgiem całe terytorium Rzeczypospolitej. Jak się jednak można było spodziewać, ze wszystkich dzielnic dominowała Małopolska, dalej Wielkopolska jak również Mazowsze i ziemie ruskie. Pozostałe regiony są już tylko nieznacznym dopełnieniem podstawowego trzonu rekrutacji.

Proporcje między poszczególnymi regionami utrzymały się na tym samym poziomie od końca XVI do pierwszych lat następnego stulecia.

<sup>41</sup> Identyfikację miejscowości przeprowadzono w oparciu o: *Słownik geograficzny Królestwa Polskiego i innych krajów słowiańskich*. Pod red. F. Sulimierskiego i in. T. 1-15. Warszawa 1880-1902; rejestry poborowe wykorzystane głównie przez wydawnictwo: *Polska XVI w. pod względem geograficzno-statystycznym*. W: *Źródła dziejowe* T. 12-23. Warszawa 1883-1911; *Materiały do słownika historyczno-geograficznego*. Kraków—Warszawa (brw.); oraz mapy: *Mapę województwa krakowskiego z doby Sejmu Czteroletniego*. Oprac. K. Buczek. Kraków 1930; *Województwo płockie około 1578 r.* Oprac. S. Herbst i in. Warszawa 1956; *Województwo lubelskie w drugiej połowie XVI w.* Opr. S. Wojciechowski. Warszawa 1966; *Diecezje katolickie łacińskie i unickie w Polsce około 1772 r.* Oprac. L. Bieńkowski, W. Müller. W: *Kościół w Polsce*. T. 2. Mapy.; *Diecezja krakowska*. Oprac. W. Müller, jw.; oraz *Atlas historyczny Polski*. Pod red. W. Czaplińskiego i T. Ładogórskiego. Warszawa 1967 mapy na s. 20n, 24n.



W początkach XVII w. obserwuje się tylko zanik kandydatów z odleglejszych terenów: Litwy, Pomorza, a także Śląska.

Tab. 10. Pochodzenie terytorialne profesów

Regiony	1578-1600		1601-1614 *		Razem	
	liczba	%	liczba	%	liczba	%
Małopolska	46	46,2	94	48,7	140	47,1
Wielkopolska	15	15,2	45	23,3	60	20,5
Mazowsze	13	13,2	22	11,5	35	11,9
Ziemie ruskie	11	11,1	23	11,9	34	11,6
Litwa	9	9,0	6	3,1	15	5,1
Pomorze	4	4,0	3	1,5	7	2,4
Śląsk	1	1,0	—	—	1	0,9

\* Uwzględniono również 42 miejscowości z lat 1615-1650, które leżą głównie na terytorium Małopolski, Wielkopolski i ziem ruskich.

Tab. 11. Pochodzenie terytorialne profesów wg województw

Województwo	1578-1600		1601-1614 *		Razem	
	liczba	%	liczba	%	liczba	%
krakowskie	25	25,5	56	29,7	81	28,2
sandomierskie	15	15,3	29	15,5	43	15,4
ruskie	11	11,3	19	10,1	30	10,5
poznańskie	7	7,1	18	6,7	20	7,0
sieradzkie	3	3,0	17	9,4	20	7,0
mazowieckie	5	5,1	11	5,8	16	5,5
lubelskie	6	6,2	8	4,1	14	4,9
rawskie	6	6,1	6	3,0	12	4,2
kaliskie	1	1,0	10	5,3	11	3,5
wileńskie	5	5,1	2	1,0	7	2,4
łęczyckie	3	3,1	2	1,0	5	1,7
płockie	1	1,0	4	2,0	5	1,7
chełmińskie	2	2,0	2	1,0	4	1,4
mińskie	—	—	3	1,5	3	1,1
pomorskie	2	2,0	1	0,5	3	1,1
inowrocławskie	1	1,0	1	0,5	2	0,7
trockie	2	2,0	—	—	2	0,7
Ks. Siewierskie	1	1,0	—	—	1	0,4
brzeskokujawskie	—	—	1	0,5	1	0,4
kijowskie	—	—	1	0,5	1	0,4
brzeskoliteńskie	1	1,0	—	—	1	0,4
południe	1	1,0	—	—	1	0,4
witebskie	—	—	1	0,5	1	0,4
wołyńskie	—	—	1	0,5	1	0,4

\* Zob. przypis do tab. 10.

Z powyższej tabelki wynika, iż tylko 9 województw tworzyło główne zaplecze rekrutacji krakowskich bernardynów. Trzeba tu jeszcze zauważyć, że Małopolska, będąca podstawową bazą naboru kandydatów bernardyńskich, również przez całe XVI. i pierwszą połowę XVII stulecia dostarczała ich dominikanom<sup>42</sup>, a zaś od schyłku w. XVI przez trzy najbliższe ćwierćwiecza, obserwuje się podobne zjawisko w grupie jezuickich artystów<sup>43</sup>.

Podstawową jednostką organizacyjną zakonów żebraczych, do których należą bernardyni, była prowincja. Teren jaki obejmowała nie był bez znaczenia na zasięg rekrutacji kandydatów do zakonu. W latach 1578-1614, dla których mamy szczegółowe dane, bernardyni polscy tworzyli jedną ogromną prowincję, obejmującą całe terytorium polsko-litewskiej Rzeczypospolitej. Tłumaczy to w wielkim stopniu ten ogromny, obejmujący bez mała całe jej terytorium, zasięg rekrutacji kandydatów do zakonu. Można się spodziewać, że dopiero od końca lat dwudziestych i z początkiem trzydziestych XVII w. (a dla których nie mamy szczegółowych danych), po utworzeniu się czterech, a później trzech prowincji, nastąpiła o wiele większa rejonizacja rekrutacji. Obok prowincji, ważną jednostką organizacyjną była kustodia, a pamiętamy, że od końca XVI stulecia tylko domy kustodialne miały prawo przyjmowania nowicjuszy. Krakowski konwent, czerpiący swe nowe siły przede wszystkim z terenu swej kustodii, przyjmuje jednak w dużej liczbie kandydatów z terenów kustodii poznańskiej, warszawskiej i lwowskiej. Podobne zjawisko obserwujemy w konwentach: lwowskim i wileńskim, w których składający śluby zakonnicy, rekrutowali się z terenów, daleko odbiegających swym zasięgiem poza teren macierzystej kustodii. O wiele rygorystyczniej traktowano te sprawy u dominikanów, gdzie teren kontraty, odpowiedni bernardyńskiej kustodii, odgrywał bardzo ważną rolę<sup>44</sup>.

Na terytorium, z którego rekrutowali się kandydaci do bernardynów w tym czasie, dostrzegamy inne charakterystyczne zjawisko: powstawanie nowych fundacji klasztornych tego zakonu. Obszary na których zachodzą powyższe zjawiska bardzo wyraźnie pokrywają się. Wynika to dobitnie z poniższej tabelki.

Jak widzimy, bardzo wyraźnie pokrywają się wielkości odnoszące się co do ilości profesów z danej diecezji z ilością istniejących lub po-

<sup>42</sup> Gapski, jw. s. 660.

<sup>43</sup> *Charakterystyka jezuitów artystów*. W: J. Poplatek, J. Paszenda. *Słownik jezuitów artystów*. Kraków 1972 s. 54, analizowana grupa jezuitów artystów jest w stosunku do całości zakonu niewielką, jednak znamienym jest, że w interesującym nas czasie, głównie przychodzą oni z Małopolski, a przypuszczać można, iż było to prawidłowością w całym Towarzystwie Jezusowym w Polsce.

<sup>44</sup> Gapski, jw. s. 661-662.

Tab. 12. Rekrutacja profesów klasztoru krakowskiego i fundacje klasztorów bernardyńskich w latach 1578-1648 <sup>45</sup>

Diecezja	Profesi						Fundacje		
	1578-1600		1601-1648		Razem		1579	Przy- było	1648
	liczba	%	liczba	%	liczba	%			
krakowska	46	46,0	93	50,0	139	47,9	6	8	14
gnieźnieńska	12	12,0	34	18,3	46	16,8	6	5	11
poznańska	10	10,0	18	9,7	28	9,7	3	3	6
przemyska	7	7,0	15	8,2	22	7,7	2	2	4
płocka	6	6,0	10	5,4	16	5,8	1	3	4
wileńska	8	8,0	6	3,3	14	4,9	1	13	14
lwowska	5	5,0	4	2,1	9	3,1	1	1	2
włocławska	4	4,0	2	1,0	6	2,1	1	2	3
chełmińska	2	2,0	2	1,0	4	1,4	—	1	1
kijowska	—	—	1	0,5	1	0,3	—	6	6
łucka	—	—	1	0,5	1	0,3	1	6	7
chełmska	—	—	—	—	—	—	—	1	1
kamieniecka	—	—	—	—	—	—	—	1	1
smoleńska	—	—	—	—	—	—	—	1	1
warmińska	—	—	—	—	—	—	—	1	1
żmudzka	—	—	—	—	—	—	—	3	3
wrocławska *	—	—	—	—	—	—	—	1	1

\* Uwzględniono jedynie klasztor w Ostrzeszowie należący do prowincji wielkopolskiej.

wstających fundacji. Różnice zachodzące między tymi wielkościami na terytorium diecezji: wileńskiej, łuckiej i kijowskiej są zrozumiałe, gdyż obszary te wchodziły w skład wileńskiej i lwowskiej kustodii, zaś kandydaci do życia zakonnego z powyższych diecezji kierowali się przede wszystkim do kustodialnych klasztorów obserwantów w Wilnie i Lwowie, co metryki profesji wyraźnie potwierdzają.

Innym obok terenu, niezmiernie ważnym wyznacznikiem pochodzenia terytorialnego, jest kategoria miejscowości, z których przychodzili kandydaci. Z 286 zlokalizowanych miejscowości 224 było miastami, co daje duży odsetek profesów — 78,3% z nich się wywodzących.

Procent ludzi z miast u bernardynów utrzymuje się na tym samym poziomie w końcu XVI stulecia, jak i pierwszych dziesięcioleciach wieku następnego. Wyniki zamieszczonej tabelki (nr 13), wskazują nawet, iż procent elementu miejskiego nieznacznie się podnosi, odpowiednio 77% i 78,9%, musimy pamiętać jednak, że posiadane przez nas dane odnoszą się przede wszystkim do niecałych dwudziestu lat XVII stulecia i nie uwzględniają późniejszych podziałów polskiej prowincji bernardynów,

<sup>45</sup> Liczba fundacji wg Wenc, jw. s. 596 tab. 8.

Tab. 13. Profesi wg kategorii miejscowości

Rodzaj miejscowości	1578-1600		1601-1614		Razem	
	liczba	%	liczba	%	liczba	%
miasto	74	77,0	150	78,9	224	78,3
wieś	22	23,0	40	21,1	62	21,7
Ogółem	96	100	190	100	286	100

Tab. 14. Profesi według kategorii miejscowości  
(miejscowości niezlokalizowane)

Rodzaj miejscowości	1578-1600		1601-1614		Razem	
	liczba	%	liczba	%	liczba	%
wieś niezidentyfikowany	17	47,2	29	60,4	46	50,5
	19	52,8	19	39,6	38	49,5
Ogółem	36	100	48	100	84	100

które ograniczyły obszar kustodii krakowskiej do obszaru Małopolski, co zapewne mogło wpłynąć na zmianę proporcji między obu grupami profesów. Częściowo wskazują na to dane drugiej tabelki (nr 14), jak również dane odnoszące się do krakowskich dominikanów, u których czynniki te wprowadziły przesunięcie w proporcjach elementu miejskiego i wiejskiego, co prawda niewielkie, sięgające paru procent na korzyść kandydatów ze wsi<sup>46</sup>. Prócz czynników niejako wewnętrznozakonnych, w 1. połowie XVII w. obserwujemy przecież inne niezmiernie ważne zjawisko mające doniosłe odbicie w rekrutacji zakonnej. Wzrastająca liczba fundacji, szczególnie obserwowana na terytorium diecezji krakowskiej, w dużym stopniu wpłynęła na rozproszenie elementu miejskiego<sup>47</sup>.

Obok podstawowego podziału miejscowości dających kandydatów do wspólnego życia w zakonach na miasta i wsie, dla lepszego zrozumienia możliwych czynników warunkujących owe zjawisko, podzieliliśmy je jeszcze na miejscowości klasztorne i nieklasztorne oraz parafialne i nieparafialne. Ten ostatni podział ma zastosowanie tylko w przypadku miejscowości wiejskich. Przy rozpatrywaniu miejscowości klasztornych, wyodrębniliśmy osobną grupę miejscowości klasztornych bernardyńskich, które, jak niżej wykazujemy, odegrały ważną rolę w naborze nowych sił do zakonu.

<sup>46</sup> Gapski, jw. s. 664-665.

<sup>47</sup> Müller. *Diecezja krakowska w relacjach biskupów z XVII-XVIII wieku*. „Roczniki Humanistyczne” 13:1965 z. 2 s. 118-138.

Tab. 15. Profesi według miejscowości klasztornych

Miejscowości	1578-1600		1601-1614		Razem	
	liczba	%	liczba	%	liczba	%
klasztorne	41	42,7	80	42,1	121	42,3
w tym bernardyńskie	38	39,6	72	37,8	110	38,4
inne	55	57,3	110	57,9	165	57,7
Ogółem	96	100	190	100	286	100

Profesi z miejscowości klasztornych stanowili nieco powyżej 40% wszystkich podających swe pochodzenie. W grupie tej znajdowali się przede wszystkim kandydaci przychodzący z miast, w których istniał klasztor bernardyński. Wiek siedemnasty przynosi pewne obniżenie liczby nowicjuszy rekomendujących się z miejscowości klasztornych i to przede wszystkim bernardyńskich. Podobne zjawisko zachodzi u krakowskich dominikanów, z tym że udział profesów wywodzących się z miejscowości klasztornych był większy w porównaniu do nowicjuszy bernardyńskich<sup>48</sup>.

Ważną sprawą jest również bliższe przyjrzenie się, niewielkiej bo liczącej ok. 20% ogółu, grupie zakonników przybyłych ze wsi. Wyznacznik parafialny ma tutaj duże znaczenie przede wszystkim dlatego, iż parafia odgrywała ważną rolę w ówczesnym systemie szkolnym, będąc podstawową jego komórką.

Tab. 16. Profesi ze wsi według ich kategorii

Wioski	1578-1600		1601-1614		Razem	
	liczba	%	liczba	%	liczba	%
Parafialne	8	36,4	10	25,0	18	29,1
nieparafialne	14	63,6	30	75,0	44	70,9
Ogółem	22	100	40	100	62	100

Z zestawionych w powyższej tabelce danych jasno wynika, iż w grupie zakonników legitymujących się pochodzeniem wiejskim, „parafialni” stanowili 1/3, zaś uwzględnivszy poszczególne przedziały czasowe, widzi-my obniżenie się tych ostatnich w początkach XVII w.

Wyniki 16 tabelki mogą nasuwać przypuszczenie, iż profesii wywodzący się ze wsi i będący w swej masie „nieparafialni” wstępowali do za-

<sup>48</sup> Gapski, jw. s. 666 tab. 16.

konu jako bracia laicy, gdyż od nich wymagano jedynie umiejętności praktycznych. Przypuszczenie takie nie potwierdza się jednak. Bernardynscy laicy w większości wywodzili się z miast, przy czym procent ich zwiększa się jeszcze z początkiem lat XVII stulecia, na co wskazują wyniki 17 tabelki.

Tab. 17. Laicy według kategorii miejscowości

Kategoria miejscowości	1578-1600		1601-1614		Razem	
	liczba	%	liczba	%	liczba	%
miasto	14	63,6	25	69,4	39	67,2
wieś	8	36,4	11	30,6	19	32,8
ogółem	22	100	36	100	58	100

Tab. 18. Laicy według kategorii miejscowości (miejscowości niezlokalizowane)

Kategoria miejscowości	1578-1600		1601-1614		Razem	
	liczba	%	liczba	%	liczba	%
wieś niezidentyfikowana	2	28,6	9	64,3	11	52,4
ogółem	7	100	14	100	21	100

Jednakże ten ostatni wynik trzeba traktować ostrożnie, z uwagi na odmienny rezultat tych samych obliczeń na przykładzie miejscowości niezidentyfikowanych (niezlokalizowanych), który, jak można przypuszczać, bardziej odpowiada tendencjom 1. połowy XVII stulecia, zwiększania się ludzi napływających ze wsi, o czym już wyżej pisaliśmy. Powyższe fakty, zwiększania się udziału młodzieży pozamiejskiej, a równocześnie „nieparafialnej”, można tłumaczyć jako zwiększenie się wśród bernardynów młodzieży szlacheckiej.

Na zakończenie rozważań dotyczących terytorialnego pochodzenia krakowskich obserwantów, przyjrzyjmy się poszczególnym miastom, które dały największą ich liczbę.

W poniższym zestawieniu uderzającym jest fakt, iż miasta, które dały w sumie największą liczbę ludzi do zakonu, były miastami posiadającymi klasztor bernardynów. Wskazuje to raz jeszcze na bardzo ważną rolę poszczególnych konwentów w naborze nowych zakonników. Największa ich liczba, jak można było oczekiwać, daje sama stolica kustodii — Kraków. Z tego uszeregowania miast jasno również wynika, że granice

kustodii nie były przy naborze kandydatów u bernardynów traktowane rygorystycznie, świadczy o tym przede wszystkim sam Poznań, będący stolicą osobnej kustodii.

Tab. 19. Miejscowości z których przybyło 5 i więcej profesów

Lp.	Miasto	1578-1600	1601-1650	Razem	W mieście istniał klasztor bernardynów
1	Kraków	11	14	25	+
2	Poznań	2	7	9	+
3	Przeworsk	4	4	8	+
4	Opatów	2	5	7	+
5	Lublin	4	2	6	+
6	Sambor	—	6	6	+
7	Wilno	4	2	6	+
8	Łowicz	2	3	5	+
9	Piotrków	—	5	5	+
10	Warszawa	1	4	5	+
11	Skalbmierz	2	3	5	—

### 3. POCHODZENIE STANOWE

Precyzyjne określenie pochodzenia stanowego bernardyńskich kandydatów jest trudne, podobnie jak i profesów dominikańskich. Generalnie, jak można przypuszczać, przesądza o tym miejskie lub też wiejskie pochodzenie zakonników, o którym pisaliśmy wyżej.

Według powyższych obliczeń można przyjąć, iż 70-75% przychodzących do nowicjatów bernardyńskich kandydatów legitymowało się pochodzeniem miejskim<sup>49</sup>. Jest to dużo, jednak u krakowskich dominikanów ich odsetek był jeszcze większy i sięgał rzędu 80-90%.

Pochodzenie miejskie nie oznaczało oczywiście automatycznie pochodzenia ze stanu mieszczańskiego, mogła w tej grupie ludzi znajdować się

<sup>49</sup> Na potwierdzenie tezy o mieszczańskim pochodzeniu tak wielkiej liczby bernardynów może również służyć cały szereg profesów o nazwiskach niemiecko i włosko brzmiących, którzy w dużym stopniu nie podali swego miejsca pochodzenia, tym bardziej, iż nie występują prawie wcale kandydaci ze Śląska (1 profes), z obszaru, którego mieszkańcy wsi mogli nosić nazwiska pochodzenia niemieckiego. I tak: Baltazar Brygeli, profesja w r. 1616; Aleksander Cedro, p. 1650; Łukasz Delpace, s. Jana i Barbary, p. 1606; Jan Montsan, s. Baltazara i Doroty, p. 1597; Gabriel Salvim, p. 1649; Marcin Castor, p. 1633; Bonawentura Burbach, p. 1621; Bonifacy Bergier, p. 1649; Aleksy Byxon, p. 1639; Andrzej Dyxon, p. 1642; Błażej Fixowig s. Andrzeja i Zofii, p. 1598; Wacław Hedon, p. 1628; Modest Herius, p. 1627; Jacek Leisar, p. 1628; Bonifacy Romer, p. 1615; Stanisław Rottermund, p. 1636; Gabriel Rottermund, p. 1639; Ludwik Smitt, p. 1650; Kazimierz Stemberk, p. 1620; Michał Szupukr, p. 1638.

szlachta, jak i chłopci<sup>50</sup>. Ci ostatni nie stanowili jednak nigdy w miastach większego odsetka ludności<sup>51</sup>.

Do pozostałych 25-30% profesów, mających pochodzenie inne niż miejskie, trzeba zaliczyć młodzież szlachecką oraz wiejską. Przy obecnym stanie badań określenie chociażby przybliżonego stosunku między tymi grupami społecznymi u bernardynów, podobnie jak i u dominikanów, jest jeszcze niemożliwe. Jedno, co wydaje się być pewne, to to, że w grupie tej bogata szlachta czy wręcz magnateria prawie nie występowała. Na 587 profesów podających swe nazwisko jedynie 13 osób możemy zaliczyć do tej grupy<sup>52</sup>. Nasze przypuszczenia potwierdzają również zestawienia wybitnych i zasłużonych bernardynów uczynione przez N. Golichowskiego<sup>53</sup>. Drobnej szlachty; przy bardziej drobiazgowych poszukiwaniach w szeregach bernardynów można by znaleźć więcej, lecz przy całkowitej zawodności kryterium nazwiska, to i tak nie dałoby się liczbowo określić tej grupy<sup>54</sup>. Sami profesii jedynie w trzech przypadkach określili swe pochodzenie jako „nobili genere”<sup>55</sup>.

<sup>50</sup> Wskazują na to historycy zajmujący się strukturami miejskimi, zob. przede wszystkim: J. Bieniarzówna. *Chłopi w rzemiośle krakowskim w XVII wieku*. „Przegląd Historyczny” 47:1956 z. 3 s. 496-514; taż. *Mieszczanstwo krakowskie w XVII w. Z badań nad strukturą społeczną miasta*. Kraków 1969.

<sup>51</sup> O ile chłopci wśród ogółu ludności miejskiej nie stanowili większego odsetka, to jednak z ostatnich badań S. Gierszewskiego. *Obywatele miast Polski przeobrażonej*. Warszawa 1973 s. 95-116, wynika, iż procent ludności wiejskiej w stosunku do ogółu imigracji do miast był stosunkowo znaczny i tak: w Krakowie w latach 1601-1700 wynosił 12%, w Poznaniu w latach 1576-1700 — 17%, w Lublinie w latach 1605-1626 — 15%, w Bieczu w latach 1538-1687 aż 63%.

<sup>52</sup> Bonawentura Benar, s. Jakuba i Katarzyny, p. 1606, pochodził ze śląskiej linii Bonarów, którzy pisali się jednak „de Balice”, zob. J. Ptaśnik. *Bonerowie*. „Rocznik Krakowski” 7:1905 s. 80 n.; A. Boniecki. *Herbarz Polski*. T. 1. Warszawa 1899 s. 384; Stanisław Boniecki, p. 1596; Gabriel Fredro, s. Andrzeja i Elżbiety, p. 1613; Bernard Krasnopolski, s. Stanisława i Katarzyny, p. 1598; Jan Lasocki, s. Marcina i Anny, p. 1608, zob. T. Żychliński. *Złota księga szlachty polskiej*. T. 1 s. 120; Stefan Ostrowski, p. 1632; Ambroży Poniatowski, s. Krzysztofa i Doroty Bielińskiej, p. 1598; Jan Poniatowski, s. Jana ze wsi Dobrowola, lat 22, p. 1593; Stanisław Tarnowski, s. Piotra i Małgorzaty Pleczka, lat 24, p. 1611; Andrzej Tuczyński, s. Stanisława z Tuczna lat 21, p. 1588; Florian Wolski, p. 1650; Bonawentura Zamoyski, syn Szymona i Zofii z pow. przemyskiego, p. 1602; Franciszek Zebrzydowski, s. Andrzeja i Doroty Herburtowej, lat 19, p. 1605.

<sup>53</sup> *Przed nową epoką. Materiały do historii OO. Bernardynów w Polsce*. Kraków 1899 s. 271-322.

<sup>54</sup> J. Ostroróg-Sadowski. *O imieniu i nazwisku. Studium prawne*. Warszawa 1902 s. 67-71; K. Nitsch. *O nazwiskach tzw. polskich i szlacheckich*. „Język Polski” 6:1921 s. 116-120; W. Taszycki. *Polskie nazwy osobowe*. Warszawa 1924 s. 9-14; tenże. Wstęp do *Słownika staropolskich nazw osobowych*. T. 1. Warszawa 1965-1967 s. IX; s. Grzybowski. *Nazwisko i jego stałość jako elementy identyfikacji osoby w dawnym prawie polskim*. „Onomastica” 3: 1957 s. 492 n.

<sup>55</sup> Cyprian Chrzastowski, s. Jana i Anny, lat 18, p. 1609, zob. A. Boniecki.



Więszą jeszcze trudność sprawia bliższe określenie żywiołu wiejskiego. Ostrożnie nazywamy go tu wiejskim, gdyż kandydaci wywodzący się ze wsi, wcale jeszcze nie musieli być synami chłopów. Świadczą o tym chociażby znane nam zawody ojców profesów bernardyńskich.

Tab. 20. Zawody ojców profesów bernardyńskich

Lp.	Zawód	Kategoria profesja	Rok złożenia profesji	Kategoria miejscowości
1	kowal	laik	1580	miasto
2	murarz	przyszły kapłan	1580	miasto
3	sołtys	"	1582	wieś
4	włodarz	laik	1587	wieś
5	piwowar	przyszły kapłan	1587	miasto
6	krawiec	laik	1611	wieś
7	sołtys	"	1613	wieś

W powyższym zestawieniu uderzającym jest fakt, iż zakonnicy wywodzący się ze wsi byli synami ludzi, których pozycja społeczna była wyższa od zwykłego chłopca. Do grupy ludzi o swobodniejszym statusie społecznym trzeba zaliczyć również rzemieślników wiejskich<sup>56</sup>, a stanowili oni 50% wszystkich, którzy określili swój zawód w momencie składania profesji (szczegółowe dane zob. s. 97 tab. 21). Przytoczone tu dane mogą świadczyć, iż zakonnicy wywodzący się ze wsi byli głównie przedstawicielami „zawodów rolniczych”, lecz nie chłopów, oraz rzemiosła wiejskiego. W metryce krakowskich bernardyńców, jak również dominikanów nie odnotowano ani jednej informacji, według której można by pewnie wskazać na chłopskie pochodzenie chociażby jednego zakonnika.

#### 4. WYKSZTAŁCENIE I ZAWÓD

W całym zakonie obserwantów franciszkańskich, nie tylko u bernardyńców polskich, było — jak na to wskazuje K. Kantak — inne jak np. u dominikanów czy też franciszkanów konwentualnych podejście do za-

*Herbarz polski*. T. 3. Warszawa 1900 s. 115; Ambroży Przybiński, s. Stanisława i Doroty Ungrowej, lat 20, p. 1609; Angelus Wieczkowski, s. Stanisława i Zofii Mieszkowskiej, lat 26, p. 1613.

<sup>56</sup> E. Kozłowski. *Uwarstwienie ludności wiejskiej w Wielkopolsce w drugiej połowie XVI w.* Poznań 1928, H. Samsonowicz. *Rzemiosło wiejskie w Polsce XIV-XVI*. Warszawa 1954; A. Maczak. *Rozwój folwarku pańszczyźnianego*. W: *Dzieje gospodarcze Polski do 1939*. Warszawa 1973 s. 288-291.

gadnień nauki i wykształcenia<sup>57</sup>. Nie był to zakon intelektualistów, chociaż nie jednego w ich szeregach spotykamy, którzy by świadomie łączyli intensywną pracę umysłową z szeroką działalnością duszpasterską i kaznodziejską. Nie znaczy to jednak, że bernardyni nie dostrzegali potrzeby przyjmowania do zakonu ludzi z wykształceniem, jak również stwarzania w zakonie optymalnych warunków dalszej nauki.

Rozporządzenia kapituł prowincji polskiej — o czym pisaliśmy we wstępie — wyraźnie określały, iż kandydat na kleryka powinien wykazać się znajomością łaciny, a co za tym idzie musiał uprzednio uczęszczać do szkoły. Potwierdza to analiza wpisywanych osobiście przez zakonników formuł profesji. Chodzi tu o analizę dłuższego zapisu całej formuły, a nie jedynie samego podpisu, składającego się z imienia i nazwiska. Na tej podstawie można już przynajmniej w przybliżeniu określić stan „wypisania ręki”, a w konsekwencji odpowiedzieć na pytanie o wykształcenie kandydatów. Jak już wiemy, w krakowskiej metryce bernardynów osobiste wpisy zakonników występują w latach 1578-1614. Wszystkie też wpisy przyszłych księży dokonane w języku łacińskim w liczbie 335, wskazują na to, iż zapisano je „ręką wypisaną”. Świadczy to, że zakonnicy ci wcześniej, jeszcze przed wstąpieniem do zakonu, musieli uczyć się pisać, a tym samym uczęszczać do szkoły. Roczny nowicjat nie mógł, jak przypuszczamy, wpłynąć na stopień „wypisania ich ręki”.

Ostatnie badania historyków potwierdzają fakt, że w XVI w. na terenie diecezji krakowskiej i gnieźnieńskiej, szkoły parafialne istniały w ok. 90% ogólnej liczby parafii<sup>58</sup>. Stan ten bez większych zmian utrzymał się do połowy w. XVII<sup>59</sup>. Możemy wnioskować więc, że ówczesny system nauczania stwarzał kandydatom na zakonników możliwość uczęszczania do szkoły.

Zawód podało 14 zakonników. W większości są to bracia laicy, od których wymagano umiejętności praktycznych. Jedynie lutnista, którym był Franciszek Długoray, przed przyjęciem habitu przygrywający na dworze Samuela Zborowskiego, postanowił zostać kapłanem. Nie był jednak w zakonie długo, już w kilkanaście miesięcy po profesji odszedł od bernardynów<sup>60</sup>. W 50% profesji określający swój zawód przybyli ze wsi, co stanowi ważki argument na rzecz tezy o niechłopskim pochodzeniu zakonników wywodzących się ze wsi.

<sup>57</sup> Kantak. *Bernardyni polscy*. T. 1 s. 280.

<sup>58</sup> E. Wiśniewski. *Sieć szkół parafialnych w Wielkopolsce i Małopolsce w początkach XVI wieku*. „Roczniki Humanistyczne” 15:1967 z. 2 s. 87-105; tenże. *Rozwój organizacji parafialnej w Polsce do czasów reformacji*. W: *Kościół w Polsce*. T. 1. s. 333-346.

<sup>59</sup> S. Litak. *Struktura i funkcje parafii w Polsce*. W: *Kościół w Polsce*. T. 2 s. 379-419.

<sup>60</sup> Kantak, jw. t. 2 s. 204.

Tab. 21. Zawody profesów

Lp.	Zawody	kategorie profesów	rok założenia profesji	rodzaj miejscowości
1	krawiec	laik	1579	wieś
2	lutnista	przyszły kapłan	1580	—
3	bednarz	laik	1581	miasto
4	stelmach	„	1597	—
5	kowal	„	1598	—
6	kowal	„	1609	wieś
7	ślusarz	„	1609	miasto
8	kowal	„	1609	wieś
9	kołodziej	„	1610	miasto
10	stelmach	„	1610	wieś
11	rymarz	„	1610	wieś
12	siodlarz	„	1611	wieś
13	płóciennik	„	1612	wieś
14	bednarz	„	1612	miasto

Wśród ogromnej liczby 988 profesów bernardyńskich spotykamy dwu, którzy wystąpili z innych wspólnot zakonnych. Jeden z nich wystąpił od kanoników regularnych laterańskich z klasztoru Bożego Ciała na Kazimierzu <sup>61</sup>, drugi przyszedł od benedyktynów z Tyńca <sup>62</sup>.

#### 5. WIEK PROFESÓW

Wiek swój w momencie składania ślubów określiło 229 profesów. Są to informacje z lat 1578-1614, dla których zachowały się osobiste wpisy zakonników. W 75% byli to młodzi ludzie w wieku 17-25 lat. Średnia arytmetyczna wieku wynosiła 23 lata, tyleż samo wynosiła średnia modalna. W porównaniu z krakowskimi dominikanami bernardyńscy profesy byli starszymi, gdyż u tych pierwszych średnia arytmetyczna wynosiła 21 lat, a średnia modalna tylko 18,2 <sup>63</sup>. Najmłodszy zakonnik miał 11 lat, a najstarszy 50.

#### ZAKOŃCZENIE

W zakończeniu zwróćmy uwagę na najważniejsze wyniki osiągnięte w poszczególnych partiach pracy.

Dzięki dobrej podstawie źródłowej, jaką była księga profesji, mogliśmy

<sup>61</sup> Augustyn Żbikowski, p. 1603.

<sup>62</sup> Astazon Jarzębiński, s. Stanisława i Jadwigi z Jarzebna, p. 1605.

<sup>63</sup> Gapski, jw. s. 674.

precyzyjnie określić liczbę 988 zakonników, którzy w ponad siedemdziesięcioletnim okresie (1578-1650) zasilili szeregi bernardynów. Kształtowanie się dynamiki napływu kandydatów było różne w poszczególnych okresach.

Lata siedemdziesiąte w pełni przełamują już reformacyjny kryzys dwu poprzednich dziesięcioleci, w zakonach wyrażający się przede wszystkim brakiem nowych kandydatów. W stradomskim klasztorze bernardynów obserwujemy dwie fale w ilości złożonych profesji, które przedziela bardzo wyraźny ich spadek. Największa fala przypada na pierwsze dziesięciolecie XVII w., w którym obóz reformy katolickiej odnosi już całkowity sukces. To raptowne zwiększenie się liczby zakonników wyraźnie wyprzedziło inny znamieny znak tych czasów — ogromną falę fundacji klasztornych. Ciekawe, że lata dwudzieste z ogromnymi w swych rozmiarach zarazami, nieurodzajami i głodem, przynoszą z jednej strony największe zahamowanie procesu napływu kandydatów, z drugiej natomiast, zaznaczają się dużą liczbą pobożnych fundacji.

Zasięg terytorialny rekrutacji bernardyńskich profesów obejmował bez mała całe ówczesne terytorium Rzeczypospolitej, główną bazą była jednak Małopolska. Ten szeroki — obserwowany w latach 1578-1614 zasięg rekrutacji — w dużej mierze podyktowany był faktem, iż bernardyni tworzyli w tym czasie jedną wielką prowincję. Kustodie natomiast odgrywały mniejszą rolę, w przeciwieństwie do dominikańskich kontrakt i nie miały zasadniczego wpływu na rejonizację rekrutacji.

Wyjątkowe miejsce Małopolski w rekrutacji kandydatów do wielkich zakonów ówczesnej Polski: bernardynów, dominikanów i jezuitów, wskazuje na szczególną jej rolę w czasach realizacji reformy trydenckiej. Pełne wyjaśnienie roli tego regionu kraju w całokształcie ówczesnego życia wymaga jeszcze dalszych szczegółowych badań.

Badania pochodzenia stanowego bernardynów potwierdzają uzyskany wcześniej na przykładzie dominikanów pogląd, iż w swej masie ludzie ci wywodzili się z miast. Kandydaci mający pochodzenie inne niż miejskie w liczbie 20-25% to przede wszystkim drobna szlachta oraz młodzież z wąskich kręgów wiejskich — rzemiosła oraz zawodów rolniczych jak np. ekonomów, sołtysów, ale nie chłopów. Tym silniej kontrastuje ta mieszczańska rzesza zakonników z kręgami mecenatu zakonnego, który w swej masie był magnacko-szlachecki.

Nasze badania były skoncentrowane przede wszystkim na nakreślenie socjologicznego obrazu grupy ludzi w momencie ich przyścia do zakonu. Przed nami stoją następane pytania o dalsze losy tych ludzi w dobrze zorganizowanej i wspianiale rozwijającej się w tym czasie społeczności zakonu bernardynów.

## ZAŁĄCZNIK 1

Liczba profesji w krakowskim konwencie bernardynów  
w latach 1578-1650

Rok	Przyszli kapłani	Laicy	Razem	Rok	Przyszli kapłani	Laicy	Razem
1	2	3	4	1	2	3	4
1578	3	—	3	1601	11	2	13
1579	3	3	6	1602	5	2	7
1580	6	2	8	1603	13	2	16
1581	2	3	5	1604	17	5	22
1582	4	2	6	1605	24	5	29
1583	4	1	5	1606	13	7	20
1584	8	—	8	1607	16	10	26
1585	5	2	7	1608	12	4	16
1586	9	3	12	1609	22	4	26
1587	8	1	9	1610	11	6	17
1588	6	—	6	1611	22	3	25
1589	5	—	5	1612	11	3	14
1590	1	2	3	1613	18	6	24
1591	3	—	3	1614	8	—	8
1592	1	1	2	1615	15	8	23
1593	5	2	7	1616	8	5	13
1594	21	8	29	1617	11	2	13
1595	4	2	6	1618	15	2	17
1596	12	4	16	1619	13	2	15
1597	9	4	13	1620	22	8	30
1598	8	2	10	1621	18	1	19
1599	4	2	6	1622	4	2	6
1600	5	2	7	1623	1		1
1624	15	3	18				
1625	1	1	2				
1626	6	1	7				
1627	12	7	19				
1628	6	1	7				
1629	6	5	11				
1630	9	3	12				
1631	11	2	13				
1632	22	4	26				
1633	10	5	15				
1634	9	3	12				
1635	15	2	17				
1636	21	3	24				
1637	9	4	13				
1638	14	1	15				
1639	9	—	9				
1640	9	4	13				

Ciąg dalszy załącznika 1

1	2	3	4	1	2	3	4
1641	9	2	11				
1642	23	4	27				
1643	13	4	17				
1644	14	3	17				
1645	9	5	14				
1646	13	4	17				
1647	19	6	25				
1648	9	2	11				
1649	17	3	20				
1650	14	—	14				

## ZAŁĄCZNIK 2

Miejsca pochodzenia profesów bernardyńskich w Krakowie w latach 1578-1650

Miejscowość podana przez profesa	Rodzaj miejscowości	Rok złożenia profesji	Diecezja	Województwo	W miejscowości znajdowały się:		
					Parafia	Klasztor bernardyńców	Inne klaszatory
1	2	3	4	5	6	7	8
Andrychów	wieś	1611	krakowska	krakowskie	+	-	-
Balin	"	1609	"	"	-	-	-
Biecz	miasto	1581	"	"	+	-	-
Bielia	wieś	1604	gnieźnieńska	kaliskie	-	-	-
Bielice							
Wojciechowe	wieś	1585	"	łęczyckie	-	-	-
Bieliny	"	1586	krakowska	sandomierskie	+	-	-
Bienkowice	"	1610	"	krakowskie	-	-	-
Błeszno	"	1605	"	"	-	-	-
Bochnia	miasto	1600	"	"	+	-	+
Bochnia	"	1614	"	"	+	-	+
Bochnia	"	1633	"	"	+	+	+
Boczkowice	wieś	1605	"	"	-	-	-
Bodzentyn	miasto	1605	"	sandomierskie	+	-	-
Bolesławice	wieś	1613	płocka	inowrocławskie	-	-	-
Borzykowo	"	1605	poznańska	kaliskie	-	-	-
Brześć Lit.	miasto	1594	łucka	brzeskolit.	+	-	-
Brzeziny	"	1585	gnieźnieńska	łęczyckie	+	-	-
Brzeziny	"	1609	"	"	+	-	-
Brzeziny	"	1638	"	"	+	-	+
Brzozowa	wieś	1581	krakowska	krakowskie	-	-	-
Brzustowice	"	1584	"	sandomierskie	-	-	-
Busko	miasto	1584	"	sandomierskie	+	-	-
				inowroc-			
Bydgoszcz	"	1578	gnieźnieńska	ławskie	+	+	+
Choruń	wieś	1594	krakowska	krakowskie	-	-	-
Czerchów	"	1591	gnieźnieńska	łęczyckie	-	-	-
Czerniec	"	1607	krakowska	krakowskie	-	-	-
Częstochowa	miasto	1594	"	"	+	-	+
Dobrynia	wieś	1608	krakowska	krakowskie	+	-	-
Dobrzyce	miasto	1610	gnieźnieńska	kaliskie	-	-	-
Dzierszków	wieś	1608	"	"	+	-	-
Garwolin	miasto	1604	poznańska	mazowieckie	+	-	-
Gdańsk	miasto	1613	włocławska	pomorskie	+	-	+
Głogów	wieś	1588	krakowska	sandomierskie	-	-	-

1	2	3	4	5	6	7	8
Golub	miasto	1601	chełmińska	chełmińskie	+	-	-
Gostynin	„	1587	płocka	rawskie	+	-	-
Gostynin	miasto	1597	płocka	rawskie	+	-	-
Gostyń	„	1605	poznańska	poznańskie	+	-	-
„	„	1611	„	„	+	-	-
Grodno	„	1585	wileńska	trockie	+	+	-
„	„	1594	„	„	+	+	-
Jakubowicze	wieś	1612	krakowska	sandomierskie	-	-	-
Janiszki	miasto	1594	wileńska	wileńskie	+	-	-
Jarosław	„	1586	przemyska	ruskie	+	-	+
„	„	1596	„	„	+	-	+
„	„	1614	„	„	+	-	+
Jaworów	„	1584	lwowska	„	+	-	-
„	„	1584	„	„	+	-	-
Jędrzejów	„	1611	krakowska	krakowskie	+	-	-
„	„	1616	„	„	+	-	-
„	„	1636	„	„	+	-	-
Kalisz	„	1598	gnieźnińska	kaliskie	+	+	+
Kielce	„	1611	krakowska	sandomierskie	+	-	-
Kleparów	wieś	1593	lwowska	ruskie	-	-	-
Koczanów	„	1610	krakowska	krakowskie	-	-	-
Koło	miasto	1606	gnieźnińska	kaliskie	+	+	-
„	„	1607	„	„	+	+	-
Korczyn	„	1609	krakowska	sandomierskie	+	-	-
Koszyce	wieś	1624	„	„	-	-	-
Kościąn	miasto	1609	gnieźnińska	kaliskie	+	+	+
„	„	1611	„	„	+	+	+
„	„	1613	„	„	+	+	+
Kraków	„	1579	krakowska	krakowskie	+	+	+
„	„	1579	„	„	+	+	+
„	„	1580	„	„	+	+	+
„	„	1580	„	„	+	+	+
„	„	1585	„	„	+	+	+
„	„	1587	„	„	+	+	+
„	„	1593	„	„	+	+	+
„	„	1594	„	„	+	+	+
„	„	1594	„	„	+	+	+
„	„	1595	„	„	+	+	+
„	„	1599	„	„	+	+	+
„	„	1603	„	„	+	+	+
„	„	1606	„	„	+	+	+
Kraków	miasto	1606	krakowska	krakowskie	+	+	+
„	„	1609	„	„	+	+	+
„	„	1609	„	„	+	+	+
„	„	1610	„	„	+	+	+
„	„	1612	„	„	+	+	+
„	„	1613	„	„	+	+	+
„	„	1614	„	„	+	+	+



1	2	3	4	5	6	7	8
„	„	1615	„	„	+	+	+
„	„	1620	„	„	+	+	+
„	„	1621	„	„	+	+	+
„	„	1624	„	„	+	+	+
„	„	1624	„	„	+	+	+
Kraśnik	„	1602	„	lubelskie	+	-	+
Krościenko	wieś	1579	„	krakowskie	+	-	-
Kruszwica	miasto	1609	włocławska	brzesko- -kujaw.	+	-	-
Krzepice	„	1620	gnieźnieńska	krakowskie	+	-	+
Książ Wielki	„	1613	krakowska	krakowskie	+	-	+
Krzymosze	wieś	1604	„	lubelskie	-	-	-
Kulików	„	1608	lwowska	ruskie	+	-	-
Kunów	miasto	1596	krakowska	sandomierskie	+	-	-
Lelów	miasto	1584	krakowska	krakowskie	+	-	+
Lublin	„	1584	„	lubelskie	+	+	+
„	„	1586	„	„	+	+	+
„	„	1593	„	„	+	+	+
„	„	1596	„	„	+	+	+
„	„	1605	„	„	+	+	+
„	„	1608	„	„	+	+	+
Lubocza	wieś	1604	„	krakowskie	-	-	-
Lwów	miasto	1582	lwowska	ruskie	+	+	+
„	„	1610	„	„	+	+	+
„	„	1610	„	„	+	+	+
„	„	1611	„	„	+	+	+
Lwówek	„	1589	poznańska	poznańskie	+	-	-
Łąka	wieś	1613	przemyska	ruskie	-	-	-
Łekno	miasto	1595	gnieźnieńska	poznańskie	+	-	-
Łowicz	„	1586	„	rawskie	+	+	+
„	„	1587	„	„	+	+	+
„	„	1608	„	„	+	+	+
„	„	1611	„	„	+	+	+
„	„	1611	„	„	+	+	+
Łozny	wieś	1619	wileńska	witebskie	-	-	-
Łuck	miasto	1606	łucka	wołyńskie	+	-	+
Męka	wieś	1612	gnieźnieńska	sieradzkie	+	-	-
Mielec	miasto	1619	krakowska	sandomierskie	+	-	-
Mińsk	miasto	1609	krakowska	sandomierskie	-	-	-
„	„	1607	wileńska	mińskie	+	-	+
„	„	1631	„	„	+	+	+
Mleczków	„	1647	„	„	+	+	+
Mylonin	wieś	1605	„	krakowskie	-	-	-
Mysłowice	miasto	1594	„	Łs.Siewierskie	+	-	-
Nieporęt	wieś	1595	poznańska	mazowieckie	-	-	-
Nieżywiec	„	1591	chełmińska	chełmińskie	+	-	-
Nowy Sącz	miasto	1605	krakowska	krakowskie	+	-	-
„	„	1609	„	„	+	-	-

1	2	3	4	5	6	7	8
Nowy Targ	„	1608	„	„	+	-	-
Nur	„	1606	płocka	mazowieckie	+	-	-
Oborniki	„	1583	poznańska	poznańskie	+	-	+
Opatów	„	1593	krakowska	krakowskie	+	+	-
„	„	1598	„	„	+	+	-
Opatów	miasto	1601	krakowska	krakowskie	+	+	-
„	„	1615	„	„	+	+	-
„	„	1624	„	„	+	+	-
„	„	1626	„	„	+	+	-
„	„	1636	„	„	+	+	-
Opoczno	„	1608	„	„	+	-	-
Ostrołęka	„	1588	płocka	mazowieckie	+	-	-
Paczyny	wieś	1584	krakowska	sandomierskie	-	-	-
Palczowice	„	1586	„	krakowskie	+	-	-
Piątkowa	„	1621	„	„	-	-	-
Pilica	miasto	1602	„	„	+	-	-
Pinczów	„	1634	„	„	+	-	+
„	„	1647	„	„	+	-	+
„	„	1647	„	„	+	-	+
„	„	1647	„	„	+	-	+
Piotrków	„	1611	gnieźnieńska	sieradzkie	+	-	+
„	„	1627	„	„	+	+	+
„	„	1629	„	„	+	+	+
„	„	1630	„	„	+	+	+
„	„	1630	„	„	+	+	+
Pleszowice	wieś	1613	przemyska	ruskie	-	-	-
Płock	miasto	1588	płocka	płockie	+	-	+
„	„	1611	„	„	+	-	+
„	„	1614	„	„	+	-	+
Poznań	„	1583	poznańska	poznańskie	+	+	+
„	„	1597	„	„	+	+	+
„	„	1605	„	„	+	+	+
„	„	1607	„	„	+	+	+
„	„	1609	„	„	+	+	+
„	„	1612	„	„	+	+	+
„	„	1616	„	„	+	+	+
„	„	1634	„	„	+	+	+
„	„	1647	„	„	+	+	+
Przasnysz	„	1594	płocka	mazowieckie	+	+	-
„	„	1607	„	„	+	+	-
„	„	1613	„	„	+	+	-
Przeworsk	„	1580	przemyska	ruskie	+	+	+
„	„	1582	„	„	+	+	+
„	„	1583	„	„	+	+	+
„	„	1588	„	„	+	+	+
Przeworsk	miasto	1610	przemyska	ruskie	+	+	+
„	„	1611	„	„	+	+	+
„	„	1613	„	„	+	+	+

1	2	3	4	5	6	7	8
„	„	1621	„	„	+	+	+
Pułtusk	„	1609	płocka	mazowieckie	+	-	+
Raciąż	„	1610	„	płockie	+	-	-
Radawiec	wieś	1604	krakowska	lubelskie	-	-	-
Radom	miasto	1611	„	sandomierskie	+	+	-
„	„	1611	„	„	+	+	-
Radomice	wieś	1606	„	„	-	-	-
Radoszwice	„	1594	gnieźnińska	sieradzkie	-	-	-
Radzienice	„	1611	krakowska	krakowskie	+	-	-
Rawa	miasto	1583	gnieźnińska	rawskie	+	-	+
„	„	1604	„	„	+	+	+
Rodaki	wieś	1619	krakowska	krakowskie	-	-	-
Ropczyce	miasto	1592	„	sandomierskie	+	-	-
„	„	1616	„	„	+	-	-
Rydzyna	„	1581	poznańska	poznańskie	+	-	-
Rzeszów	„	1607	przemyska	ruskie	+	-	-
Rzozów	wieś	1607	krakowska	krakowskie	-	-	-
Sadurki	wieś	1604	krakowska	lubelskie	-	-	-
Sambor	miasto	1604	przemyska	ruskie	+	+	+
„	„	1605	„	„	+	+	+
„	„	1606	„	„	+	+	+
„	„	1612	„	„	+	+	+
„	„	1614	„	„	+	+	+
„	„	1615	„	„	+	+	+
Sandomierz	„	1619	krakowska	sandomierskie	+	-	+
„	„	1646	„	„	+	-	+
Sanok	„	1606	przemyska	ruskie	+	-	+
Seciechów	„	1642	krakowska	sandomierskie	+	-	+
Sieradz	„	1603	gnieźnińska	sieradzkie	+	-	+
Sierpc	„	1607	płocka	płockie	+	-	-
Siewierz	„	1596	krakowska	Ks. Siewier- skie	+	-	-
Skalbmierz	„	1582	„	sandomierskie	+	-	-
„	„	1586	„	„	+	-	-
„	„	1603	„	„	+	-	-
„	„	1605	„	„	+	-	-
„	„	1636	„	„	+	-	-
Skierniewice	„	1628	gnieźnińska	rawskie	+	-	-
Słupca	miasto	1607	gnieźnińska	poznańskie	+	-	-
„	„	1609	„	„	+	-	-
Słupia	wieś	1609	krakowska	krakowskie	+	-	-
Sochaczew	miasto	1597	poznańska	rawskie	+	-	+
„	„	1605	„	„	+	-	+
Starce	wieś	1604	gnieźnińska	sieradzkie	-	-	-
Sufczyn	„	1610	krakowska	krakowskie	-	-	-
Szydłowiec	miasto	1598	„	sandomierskie	+	-	-
„	„	1610	„	„	+	-	-
Świątkowa	wieś	1620	„	krakowskie	+	-	-

1	2	3	4	5	6	7	8
Swidnik	„	1590	„	lubelskie	—	—	—
Tarnów	miasto	1585	„	sandomierskie	+	+	—
„	„	1594	„	„	+	+	—
„	„	1609	„	sandomierskie	+	+	—
Toruń	„	1616	chełmińska	chełmińskie	+	—	+
Trzemeszno	„	1635	gnieźnińska	poznańskie	+	—	+
Tuchola	„	1605	„	pomorskie	+	—	—
Tuchowicz	wieś	1607	krakowska	lubelskie	+	—	—
Tuczno	„	1588	poznańska	poznańskie	+	—	—
Tułkowiec	„	1600	krakowska	sandomierskie	—	—	—
Turobin	miasto	1605	„	lubelskie	+	—	—
Wadowice	miasto	1624	krakowska	krakowskie	+	—	—
Warszawa	„	1586	poznańska	mazowieckie	+	+	+
„	„	1601	„	„	+	+	+
„	„	1601	„	„	+	+	+
„	„	1603	„	„	+	+	+
„	„	1605	„	„	+	+	+
Warta	„	1599	gnieźnińska	sieradzkie	+	+	+
„	„	1607	„	„	+	+	+
„	„	1613	„	„	+	+	+
„	„	1617	„	„	+	+	+
Wągrowiec	„	1594	„	poznańskie	+	—	+
„	„	1604	„	„	+	—	+
Wąsów	wieś	1590	krakowska	krakowskie	—	—	—
Wieliczka	miasto	1606	„	„	+	—	—
„	„	1607	„	„	+	—	—
Wielkie	wieś	1611	„	sandomierskie	+	—	—
Wieluń	miasto	1594	poznańska	sieradzkie	+	—	+
„	„	1615	„	„	+	—	+
Wietrzyn	„	1594	wileńska	połockie	+	—	—
Wilkowiczko	wieś	1580	krakowska	krakowskie	+	—	—
Wilno	miasto	1587	wileńska	wileńskie	+	+	+
„	„	1589	„	„	+	+	+
„	„	1594	„	„	+	+	+
„	„	1597	„	„	+	+	+
„	„	1605	„	„	+	+	+
„	„	1609	„	„	+	+	+
Władysławów	„	1607	gnieźnińska	kaliskie	+	—	—
Wolborz	„	1604	włocławska	sieradzkie	+	—	—
„	„	1607	„	„	+	—	—
„	„	1608	„	„	+	—	—
„	„	1612	„	„	+	—	—
Wolbrom	„	1601	krakowska	krakowskie	+	—	—
„	„	1609	„	„	+	—	—
„	„	1611	„	„	+	—	—
Wrocki	wieś	1584	chełmińska	chełmińskie	+	—	—
Wrocirisz	„	1597	krakowska	krakowskie	+	—	—
Zakroczym	miasto	1603	płocka	mazowieckie	+	—	—

1	2	3	4	5	6	7	8
Zarszyn	„	1597	przemyska	ruskie	+	-	-
Zebrzydowice	wieś	1609	krakowska	krakowskie	+	-	-
Ziemnicze	„	1607	poznańska	mazowieckie	-	-	-
Złoczew	miasto	1604	gnieźnieńska	sieradzkie	+	+	-
Żytomierz	„	1605	kijowska	kijowskie	+	-	-
Żywiec	„	1582	krakowska	krakowskie	+	-	-
„	„	1618	„	„	+	-	-
„	„	1636	„	„	+	-	-
„	„	1640	„	„	+	-	-

## ZAŁĄCZNIK 3

Miejsca pochodzenia profesów bernardyńskich w Krakowie  
w latach 1578-1650  
(miejscowości niezlokalizowane)

Miejscowość podana przez profesa	Rok złożenia profesji	Przypuszczalny rodzaj miejscowości
Babin	1594	wieś
Baranów	1627	—
Bartodzieje	1604	wieś
Boguszew	1587	—
Boguszyce	1604	wieś
Borbensis	1630	—
Borowo	1635	wieś
Brzezie	1605	wieś
Bukowiec	1605	wieś
Buków	1612	wieś
Byczyna	1607	—
Choieski	1592	wieś
Czarne	1578	wieś
Czyżów	1594	wieś
Demeka	1585	wieś
Dobra Wola	1593	wieś
Dobrzek	1607	wieś
Góra	1607	wieś
Górak	1609	—
Goiszczko	1584	—
Gossius	1603	—
Gródek	1581	—
Gródek	1594	—
Gronsk	1607	—
Jarzebno	1605	—
Icopole	1579	—
Kazimierz	1587	—
”	1605	—
”	1611	—
Knyszyn	1606	—
Klenczony	1601	wieś
Kobelniki	1605	wieś
”	1605	wieś
Konopniczka	1607	wieś
Kruszyn	1624	wieś
”	1632	wieś
Krzyżanowice	1610	wieś
Lebovienis	1628	—
Łagewniki	1583	wieś
Łosicki	1605	wieś
Maków	1601	—

1	2	3
”	1608	—
Mieczujkowo	1586	wieś
Mogiłno	1601	—
Mroszowice	1586	—
Nowe Miasto	1594	—
”	1594	—
Nowopole	1594	wieś
”	1607	wieś
Okunin	1596	wieś
Ornik	1608	—
Osiny	1593	wieś
Pociobita	1610	wieś
Pogorzel	1605	wieś
Pranowce	1612	—
Radimnen	1596	—
Romanów	1613	wieś
Rozczasin	1587	—
Rozhorb	1582	—
Rudawa	1586	wieś
Ryki	1598	—
Rzeczków	1604	wieś
Sienna	1609	wieś
Slesina	1582	—
Sokołów	1622	wieś
Strzalczyse	1604	wieś
Szczytniki	1606	wieś
Szewce	1594	wieś
Szydłów	1580	wieś
Tharlino	1580	—
Turka	1594	—
Tuszów	1595	wieś
”	1612	wieś
Tyczyn	1613	—
Wąsosze	1603	wieś
Wola Andrzejowska	1602	wieś
Września	1594	—
Wyszogród	1579	—
Zabrze	1628	—
”	1635	—
Zagórze	1606	wieś
Załęże	1612	wieś
Zielonka	1611	wieś
Zoczowo	1589	—

LES PROFES DU COUVENT CRACOVIEEN DES BERNARDINS  
DANS LES ANNÉES 1578-1650

ETUDE À PARTIR DU LIVRE DE PROFESSION

Résumé

Dans son article, l'auteur examine le problème du recrutement des religieux dans un des plus grands ordres polonais de l'époque, celui des franciscains, populairement appelé bernardins en raison de l'invocation que portait leur première église, église de Saint-Bernardin de Sienna fondée à Cracovie en 1453.

Durant tout le XVI-e et les 50 premières années du XVII-e siècle, la maison cracovienne était la plus importante de tous les couvents des bernardins en Pologne. Située au pied de la résidence des rois polonais — le Wawel, ayant son noviciat et son studium, recevant souvent les autorités les plus importantes de la province, elle remplissait pour ainsi dire le rôle de couvent métropolitain en face de toutes les autres maisons de l'ordre sur le territoire de la Pologne. Ce n'est que vers la seconde moitié du XVII-e siècle qu'elle commence à perdre cette position au profit du couvent varsovien de Sainte-Anne.

Ce qui sert de base pour le présent article, c'est le livre de profession du couvent cracovien des années 1578-1650.

Les limites temporelles de l'article sont déterminées, d'une part, par la première mention dans l'acte de profession — l'année 1578 — et de l'autre, par les années 50 du XVII-e siècle, période capitale pour le processus du développement des ordres religieux dans la République des XVI-XVIII-e siècles et, d'une façon générale, pour l'évolution du pays.

Au cours de la période qui nous intéresse et qui dépasse 70 ans (1578-1650), le nombre de bernardins de Cracovie augmenta de 988. Le chiffre est important, surtout si l'on note que chez les dominicains de Cracovie 818 religieux seulement ont fait leur profession dans les années 1509-1650 et que chez les bernardins de Wilno les profès étaient au nombre de 645 dans les années 1592—1650. Intéressante est la dynamique de l'affluence des candidats dans les périodes successives.

Les années 70 du XVI-e siècle notent déjà la fin de la crise que la réforme fit naître 20 ans plus tôt; dans la vie religieuse, cette crise s'exprima surtout en un manque de candidats aux ordres. Chez les bernardins de Cracovie, l'on observe deux montées séparées par la période de la diminution du nombre de professions (voir à ce sujet le diagramme 1 et 2). La plus grande montée se situe vers les années 10 du XVII-e siècle lorsque le camp de la réforme catholique remporte en Pologne une complète victoire. L'augmentation brusque du nombre de religieux précéda de peu un autre signe caractéristique de l'époque — l'énorme vague des fondations. Il est notoire que les années 20 de ce siècle, avec d'immenses épidémies, disette et famine, apportent d'une part la régression dans l'affluence des candidats et marquent d'autre part l'accroissement du nombre de fondations pieuses.

L'énorme majorité de vœux échouaient aux couvent de Cracovie. Quatre profès seulement s'affilièrent à d'autres couvents. Du nombre de 988 profès chez les bernardins, 770 (78%) décidèrent de se faire prêtres et 218 (22%) optèrent pour le statut laïc. En comparaison avec la situation chez les dominicains, les proportions entre les deux catégories de profès sont en faveur des frères laïcs chez les bernardins; chez les dominicains leur pourcentage est relativement bas — 9%. Il ne s'agit nullement d'une irrégularité chez les bernardins. Les mêmes proportions entre les deux groupes de profès se laissent observer à la fin du XVIII-e siècle.



229 profès (22,2%) précisèrent leur âge. Dans la plupart, c'étaient des jeunes entre 17 et 25 ans. La moyenne arithmétique et modale est donc de 23 ans. En comparaison avec les dominicains de Cracovie, les profès chez les bernardins étaient plus âgés; chez les premiers, la moyenne arithmétique était en effet de 21 ans et la moyenne modale seulement de 18,2.

Le recrutement pour le couvent cracovien se faisait sur tout le territoire de la République d'alors, la Petite Pologne en restait toutefois la base. Cette étendue — observée principalement dans les années 1578-1614 — avait trait au fait que les bernardins polonais constituaient à l'époque une seule et même province. Les custodes y jouaient un rôle moins important que les contrées chez les dominicains et n'avaient en pratique aucune influence sur le recrutement. La Petite Pologne occupait une place de choix dans le recrutement des novices et ceci non seulement chez les bernardins mais aussi dans d'autres grands ordres de la Pologne de l'époque: dominicains et jésuites.

L'examen des origines des bernardins confirme l'opinion adoptée précédemment au sujet des dominicains, à savoir que, pour la plupart, les candidats se recrutaient parmi les jeunes de villes. Ceux qui ne venaient pas de ville (20—25%), étaient les représentants de la petite noblesse et les jeunes de quelques milieux rustiques, plutôt restreints: artisans, agriculteurs, économes ou maires de village, jamais paysans.

Cette masse bourgeoise des religieux contraste visiblement avec les fondateurs et les protecteurs des maisons religieuses de l'époque, lesquels étaient dans la plupart les descendants des familles nobles et riches.

#### Index des diagrammes:

1. Dynamique des professions dans les couvents cracoviens des bernardins et des dominicains, années 1580-1650.
2. Dynamique des professions chez les bernardins de Cracovie, Lwów et Wilno, années 1580-1650.
3. Dynamique des professions dans le couvent cracovien des bernardins, compte-tenu des catégories des profès; années 1580-1650.

#### Cartes:

1. Étendue du territoire du recrutement des profès pour le couvent cracovien des bernardins, 1587-1614.
2. Nombre de profès des localités respectives.
3. Recrutement des profès venant de ville et de campagne.
4. Recrutement des profès venant des milieux monastiques et paroissiaux.