

ANDRZEJ LEO

KOŚCIÓŁ PARAFIALNY W KOBYLANCE POD GORLICAMI¹

1

Późnobarokowy kościół parafialny we wsi Kobylanka pod Gorlicami, 5 km na południowy zachód od Zagórzan, znany jest jako miejsce odpustowe i z tego powodu wymieniany w obszerniejszych przewodnikach turystycznych². Większego opracowania jako zabytek sztuki dotąd się jednak nie doczekał. W pracy ks. Józefa Górskiego³ wspomina się przy okazji o kościele i jego fundatorze. Pierwszą i na razie jedyną pracą drukowaną o kościele kobylańskim w aspekcie historii sztuki jest sporządzona w r. 1893 przez S. Tomkowicza dokładna inwentaryzacja obiektu, opublikowana w t. II „Teki Grona Konserwatorów Galicji Zachodniej”⁴.

Ścisłejszych, jakkolwiek nie wyczerpujących wiadomości, dostarczają źródła archiwalne, jak np. *Acta statuum ecclesiarum beneficiorum, visit. R. D. Soltyk A. D. 1767*⁵, gdzie ks. Laurencjusz Drozdecki, pisząc o wizytacji parafii w Kobylance, wspomina o fundatorze i dacie poświęcenia kościoła. *Summariusz różnych dokumentów rodziny Myszkowskich, Komorowskich i Wielopolskich*⁶ dotyczy głównie spraw gospodarczych, umów dzierżawnych, procesów sądowych i spisów z natury. Potrzebne wiadomości zawierał może *Summariusz różnych dokumentów urzędowych względem dóbr Pieskowa Skała, Sucha, Rabka, Kobylan-*

¹ Artykuł niniejszy stanowi streszczenie rozprawy magisterskiej autora, napisanej na Katolickim Uniwersytecie Lubelskim w r. 1964.

² M. Orłowicz, *Ilustrowany przewodnik po Galicji*, Lwów 1919, s. 366.

³ J. Górski, *Zebrańie niektórych wiadomości o obrazie Ukrzyżowanego Chrystusa Pana w kościele Farnym Kobylańskim*, Kraków 1780.

⁴ St. Tomkowicz, *Powiat Gorlicki*, „Teki Grona Konserwatorów Galicji Zachodniej”, t. I, Kraków 1900.

⁵ Archiwum Kurii Metropolitalnej w Krakowie, t. 49, *Wizytacja dekanatu bobowskiego*.

⁶ Rkps z poł. XVIII w. w Wojewódzkim Archiwum Państwowym w Kielcach.

ka [...] Zagórze [...] kościołów w tych dobrach, kapitałów spisany⁷, zaginął on jednak podczas ostatniej wojny. Z rachunków, kwitów i zobowiązań odprowadzania mszy świętych, znajdujących się w Archiwum Diecezjalnym w Tarnowie, dowiadujemy się o niektórych pracach remontowych, podejmowanych około kościoła kobyłańskiego w latach 1798—1806⁸. Wreszcie kronika parafialna, prowadzona od r. 1842⁹ mówi o ważniejszych wydarzeniach, pracach i wydatkach, związanych z utrzymaniem kościoła i plebanii w Kobylance.

Wiadomości pisane uzupełniają nieco źródła epigraficzne: napisy epitafijne, data namalowana nad głównym wejściem pod chórem muzycznym i napis na postumencie pod figurą św. Jana Nepomucena przed główną bramą przy drodze.

2

Początki istnienia Kobylanki pod Gorlicami jako miejsca odpustowego sięgają 1. poł. XVII w. i łączą się z przywiezieniem przez Jana Wielopolskiego, wojewodę sandomierskiego, kopii watykańskiego obrazu *Chrystusa Ukrzyżowanego*, którą Wielopolski umieścił w kaplicy swego dworu w Kobylance. Parafia z pewnością¹⁰ istniała już w r. 1638, skoro wymieniony jest wówczas ks. Piotrowicz jako proboszcz¹¹. W r. 1682 obraz cieszący się już wówczas opinią cudownego przeniesiony został z dworskiej kaplicy do starego kościoła parafialnego, który z tej okazji otrzymał przywilej udzielania odpustu. Fakt ten zdecydował o powstaniu obecnie istniejącego zespołu architektonicznego, tak charakterystycznego dla miejsc odpustowych.

Istniejący obecnie nowy kościół parafialny w Kobylance p. wezw. św. Jana Chrzciciela ufundowany został przez Jana Wielopolskiego, wojewodę sandomierskiego, zmarłego w 1774 r.¹², a poświęcony 11 października 1750 r. przez bpa Michała Kunickiego, sufragana krakowskiego¹³. W okresie między 1750 r. (data poświęcenia kościoła) a 1777,

⁷ *Summariusz* ten figuruje jeszcze obecnie jako poz. 10 w *Katalogu Archiwum Ordynacji Myszkowskich, Komorowskich i Wielopolskich*, sporządzonym w r. 1938.

⁸ *Konsygnacja expensy różney tak kościelney jakoteż plebańskiej od dnia 3 maia 1795 po Instalacyi z karbony kościelney X. Jakuba Trzopskiego plebana Kobyłańskiego*, rkps w Archiwum Diecezjalnym w Tarnowie.

⁹ Rkps w parafii w Kobylance.

¹⁰ J. Górski, op. cit.

¹¹ St. Tomkowicz, op. cit.

¹² Nie Ignacego Wielopolskiego, jak mylnie podaje ks. H. Ryznerski, a za nim St. Tomkowicz, J. S. hr. Dunin-Borkowski, *Rocznik szlachty polskiej*, Lwów 1883.

¹³ *Acta statuum...*

od którego rozpoczyna się spis księży parafii w Kobylance, ustawiona została przed cmentarzem figura św. Jana Nepomucena¹⁴.

Późniejsze wiadomości dotyczą spraw drobniejszych. W czasie od 1798 do 1806 r. trzy razy reperowano stacje Drogi krzyżowej i konfesjonały na cmentarzu kościelnym oraz dwa razy bielono mury cmentarne¹⁵. Prace remontowe budynków gospodarczych (aedificiorum oeconomicum) poprzedziło wybudowanie w r. 1842 kamiennych schodów, wiodących na cmentarz kościelny¹⁶.

W r. 1844 odmalowano stacje Drogi krzyżowej na cmentarzu („in ambitu ecclesiae”) oraz naprawiono zniszczone konfesjonały i mury cmentarza, a w 1846 ustawiono koło kościoła dwie figury, św. Floriana i św. Jana, może jako wotywnie¹⁷. Różne prace remontowe odbywały się i w następnych latach, m. in. w latach 1850—1852 przykryto daszkiem mur obejścia kościelnego (cmentarza), w r. 1869 wykonano wewnątrz kościoła iluzyjną neorokokową polichromię. W r. 1898 dobudowano od południa do nawy i skarbcza neogotycką kaplicę grobową hrabiów Skrzyńskich, ówczesnych dziedziców Kobylanki¹⁸, wtedy też prawdopodobnie naprzeciwko drzwi do tej kaplicy wybito w murze obejścia bramkę na miejscu wyburzonego w tym celu konfesjonału.

Pewne zniszczenia nastąpiły w latach 1914—1923, a z dość bogatego zbioru ksiąg i rękopisów nic do obecnych czasów się nie dochoowało. W późniejszych latach są tylko drobne naprawy i uzupełnienia. W trzydziestych latach przerobiono skarbiec na zakrytą, a zakrytą na kaplicę. Od r. 1931 parafia jest pod opieką księży saletynów.

3

Teren zajęty przez cmentarz kościelny, na którym wznosi się kościół, tworzy wzniesienie, obecnie splantowane, w pewnej odległości od

¹⁴ Na kolumnie widnieje nazwisko plebana, ks. Franciszka Hajdeckiego, zapewne fundatora, który był proboszczem w Kobylance przed r. 1777, gdyż nie figuruje w wykazie księży proboszczów i administratorów parafii w Kobylance, prowadzonym od 1777 r. do chwili obecnej. Wspomina o nim ks. Drozdecki w *Acta beneficiorum* z 1767 r. Figura ustawiona jest na osi kościoła i trudno przypuszczać, żeby się tam znalazła wcześniej od niego.

¹⁵ *Konsygnacya expensy różney...*

¹⁶ Chodzi tu z wszelką pewnością o schody przed główną bramą, gdyż grobowiec Skrzyńskich i wybudowane w związku z nim schody prowadzące do bocznego wejścia są znacznie późniejsze.

¹⁷ W każdym razie nie chodzi tu o figurę św. Jana Nepomucena, stojącą na zewnątrz murów, na osi głównej bramy. Figura ta jest znacznie wcześniejsza.

¹⁸ St. Łoza, *Słownik architektów i budowniczych Polaków i cudzoziemców w Polsce pracujących*, Warszawa 1939.

samego osiedla. Od strony wschodniej przylega do niego obejście gospodarze plebanii, a z trzech innych stron wzdłuż murów biegną drogi, z których północna prowadzi do plebanii. Od północy rozciągają się podmokłe łąki.

Cmentarz kościelny tworzy w planie prostokąt, którego dłuższa oś biegnie w kierunku wschód—zachód, i jest otoczony murem. W środku cmentarza, na jego głównej osi wznosi się orientowany kościół. Ścięty narożnik północno-zachodni muru otaczającego cmentarz tworzy dzwonnica, a narożnik południowo-zachodni — kaplica p. wezw. Matki Boskiej Bolesnej. Mur zachodni przerwany jest na osi główną bramą, do której prowadzą od zewnątrz dwutraktowe schody. Środkowy odcinek wschodniego muru tworzy łuk równoległy do absydy kościoła, a na jego osi znajduje się furtka prowadząca do plebanii. Do furtki w murze południowym prowadzą pojedyncze schody, a do muru wschodniego przy jego narożniku północnym przylega komora, do której wejście wybite jest w murze cmentarnym. Wewnątrz w mury cmentarza włączonych jest 7 murowanych konfesjonałów na przemian ze stacjami Drogi krzyżowej. Poza obrębem cmentarza, przed główną bramą ustawiona jest na wysokim cokole figura św. Jana Nepomucena.

Wznoszący się na osi głównej cmentarza barokowy kościół orientowany, murowany z cegły i otynkowany zewnątrz i wewnątrz, składa się z nawy na planie zasadniczo prostokątnym i z nieco węższego, ale tej samej wysokości zakończonego półkoliście prezbiterium. Przylegają do niego dwie prostokątne w planie przybudówki — od południa zakrystia, a od północy kaplica katechetyczna. Od południa do nawy przylega neogotycka kaplica grobowa. Dach kościoła dwuspadowy, nad półkolistym zakończeniem prezbiterium dach dwuspadowy o tym samym nachyleniu przechodzi w półstożkowy. Dachy przybudówek pulpitarne. Z dachu nawy w pobliżu ściany tęczowej wyrasta sygnaturka.

Cały kościół obiega naokoło gładki cokół, o wysokości 1 m, oraz belkowanie. Zarówno gzyms, jak i cokół są gierowane w linii pilastrów i półpilastrów, a architrav i fryz są zachowane tylko nad pilastrami (ryc. 2 i 3). Pojedyncze pilastry dzielą fasadę na trzy przęsła, z których środkowe jest węższe, oraz boczne ściany nawy na trzy przęsła jednakowej szerokości, znacznie szersze od bocznych przęseł fasady, także jedno przęsło, pierwsze od fasady, bardzo wąskie. Ostatni pilaster bocznych elewacji od strony prezbiterium jest wzmocniony półpilastrem. Na narożnikach od strony fasady pilastry stykają się swoimi bocznymi ściankami, od strony prezbiterium podpory są nieco odsunięte od narożnika, a sam narożnik, zaokrąglony, z obu stron jest nieco cofnięty w stosunku do muru (ryc. 2 i 3). Widoczny odcinek tylnej ściany nawy, nieco wysunięty w stosunku do szczytu, styka się pod prostym

kątem z gładką na całej jej długości ścianą prezbiterium. Obiegający cały kościół naokoło cokół przerwany jest tylko przez otwory wejściowe.

Zdobiące ściany kościoła pilastry mają bazy i głowice porządku tokańskiego, przy czym na profil głowic składają się: listewka, wałek, sima, listewka, płyta, piętka odwrócona i półka, a na profil gzymsu — piętka, ćwierćwałek wklęsły, listewka, ćwierćwałek, listewka, płyta, listewka, półwałek, sima i półka. Fryz i architrav są zachowane tylko nad podporami, fryz gładki, a architrav złożony jest z wysokiej płyty i dwu półeczek. Do rozszerzonej części dolnej półeczki doczepionych jest 6 ozdób przypominających żołądź (ryc. 4).

Szczyt fasady jest trójkątny; jego środkowy pas pionowy mieści niewielkie o zarysie czteroliścia okno, a z lekka wysunięte naprzód partie boczne prawie całe wypełnione są płycinami. Na profil gzymsu szczytu składają się: listwa, wałek, piętka, płyta, sima, półeczka; dolne zakończenia gzymsu są załamane i biegną poziomo. Szczyt wieńczy wazon z żelaznym krzyżem na osi, a jego boczne zakończenia — kule na niskich cokołach.

Przeszło środkowe fasady mieści portal i okno nad nim (ryc. 4).

Wykroj otworu portalu tworzy prostokąt uzupełniony łukiem nadwieszonym. Otacza go profilowana ramka z płaskim zwornikiem. Zwieńczenie portalu składa się z wysokiego fryzu i z gzymsu nad nim o linii łuku nadwieszonego i o profilu złożonym z listwy, piętki, płyty, listwy, simy i półki; cały fryz na szerokości łuku wypełnia płycina ozdobiona Okiem Opatrzności. Obramienie okna, o prostokątnym zarysie otworu, składa się z ramki, wspartych na niej fryzu i gzymsu oraz z ławy okiennej w postaci balkoniku, dzięki czemu okno ma wygląd drzwi. Ramka płaska, otoczona wąskim paskiem, z narożnymi uszakami i zwornikiem zwieńczonym trzema listkami na tle fryzu. Fryz gładki. Gzyms ma odcinki środkowy i boczne (niższe) poziome, połączone bez gierowań odcinkami wklęsłymi. Profil taki sam, jak i gzymsu portalu. Wygięty ku przodowi linią krzywą balkonik składa się z gierowanej płyty, podpierającego go kroksztynu w postaci zewężającej się ku dołowi bufiastej bryły i z żelaznej kraty. Tę bryłę otacza wąski pasek zakończony w górze i na dole wolutami. Na dolnych wolutach wspiera się muszla, a niżej podwieszona jest do nich pionowa girlanda z trzech listków.

Każde z przesł boczných elewacji nawy mieści okno prostokątne w ramce z narożnymi uszakami górnymi, wspartej na ławie okiennej. Takie same są dwa okna w zaokrąglonej części prezbiterium. Portal w pierwszym od fasady przesł elewacji południowej, o wykroju prostokątnym, ma ramę z narożnymi uszakami i płaskim zwornikiem.

Sygnaturka na dachu (ryc. 3) składa się z podstawy w postaci gra-

niastosłupa, wyrastającego bezpośrednio z dachu i zwieńczonego fryzem i gzymsem, z daszku o wklęsłej linii przekroju, ze zwieńczonej gzymsem otwartej latarni i wieńczącego tę ostatnią hełmu. Wszystkie elementy składowe sygnaturki są na rzucie poziomym 8-bocznym.

Wspomniane wyżej dobudówki przy prezbiterium są stylistycznie jednakowe z całym kościołem, ale ciekawszych momentów nie wykazują.

4

Jednonawowe wnętrze kościoła o ścietych narożnikach, uzupełnione węższym, półkoliście zakończonym prezbiterium, pokrywa na jednej wysokości sufit z fasetą (ryc. 5). Podział architektoniczny jest przeprowadzony za pomocą pilastrów wzmocnionych obustronnie przez półpilastry, wspartych na cokołach oraz belkowanie obiegające całość naokoło. Architrav i fryz zachowane są tylko w odcinkach nad pilastrami i półpilastrami, nad którymi gzyms jest odpowiednio gierowany. Profil architravu tworzą: listwa, listewka, ćwierćwałek, listewka, wklęska, ćwierćwałek, sima i półka. Fryz gładki. Profil gzymsu: piętka, listewka, wałek, sima, listewka, sima, półka. Pilastry posiadają głowice toskańskie o profilu: astragal, szyjka, wklęska, listewka, ćwierćwałek, płyta, piętka, półka.

Pilastry te dzielą nawę na trzy przęsła, prezbiterium zaś na dwa. Ścięte narożniki nawy wypełniają szerokie pilastry o załamanych pod kątem brzegach i dodane z obu stron już na ścianach półpilastry. Oświetla nawę 7 okien prostokątnych, wyglifowanych do wnętrza, z tego jedno nad chórem muzycznym. Główne wejście pod chórem, o wykroju zamkniętym spłaszczoną linią koszową, wyglifione do wnętrza. Podobny jest i otwór bocznego wejścia do nawy.

Zajmujący połowę pierwszego od wejścia przęsła nawy chór muzyczny opiera się na dwu filarach z piaskowca i dwu kamiennych kroksztynach oraz wspartych na nich trzech arkadach. Korynckie głowice pilasterków zdobiących filary chóru dekoruje rokokowy ornament falowo-muszlowy. Wsparte na tych pilasterkach belkowanie ma architrav zachowany tylko w odcinkach nad pilastrami, a powyginany i gierowany odpowiednio gzyms ma profil: listewka, wałek, ćwierćwałek, wklęska, listewka, ćwierćwałek, listewka, sima, półeczka. Ściankę parapetową chóru, również powyginaną, zdobią ślepe balaski. Wejście pod chórem muzycznym prowadzi na chór.

Dwa portale z czarnego marmuru w prezbiterium, o identycznym kształcie, podobne do portalu głównego wejścia, prowadzące do kaplicy katechetycznej i do przedsionka zakrystii, mają napisy dotyczące kon-

sekracji kościoła. Leżące nad portalami okna, zamknięte spłaszczoną linią koszową, w profilowanych ramach, oświetlają strychy nad bocznymi dobudówkami przy prezbiterium.

Ściany nawy i prezbiterium pomalowane są szarym kolorem z ciemniejszym żyłkowanym wzorem, imitującym marmur.

W półkoliście zakończonej części prezbiterium, na ścianie po stronie Ewangelii, na wysokości tabernakulum prostokątny wycinek tynku osłania fragment dawnej, prawdopodobnie jeszcze osiemnastowiecznej polichromii. Pozostała polichromia, jako nowsza, charakteru zabytkowego nie posiada.

Uzupełnienie wnętrza stanowią ołtarze i ambona. Wielki ołtarz, wykonany z czarnego marmuru, barokowy, typu architektonicznego, składa się z retabulum i oddzielonej od niego wąskim przejściem mensy, ustawionej na szerokim podeście ze schodami marmurowymi i z balaskami od frontu. Na mensie znajduje się rokokowe tabernakulum, a po bokach stoją późnobarokowe drewniane figury Matki Boskiej Bolesnej i św. Jana. Cztery drewniane boczne ołtarze, późnobarokowe, są ustawione w nawie pod oknami. Drewnianą amboną zdobi rokokowy ornament.

Wspólną z kościołem całość architektoniczną stanowi mur okalający cmentarz wraz z wmontowanymi weń dzwonnica, kaplicą Matki Boskiej Bolesnej, bramą główną oraz konfesjonałami i kapliczkami Drogi krzyżowej. Dwa pierwsze z tych obiektów stanowią w rzucie poziomym odpowiedniki całej tej kompozycji architektonicznej.

Dzwonnica (ryc. 1 i 6), wsparta na potężnym podmurowaniu o skośnych ścianach jak gdyby na skarpie, składa się z wysokiego bloku muranego z cegły na planie kwadratowym oraz z przylegających do jego boków dwu innych bloków tej samej długości, ale bardziej płytkich i niższych, ustawionych na dłuższej osi głównego bloku. Wszystkie trzy mają wspólny cokół i jednakowe belkowanie, jakkolwiek na różnych wysokościach, i wszystkie w swej górnej części są przeprute głębokimi przeźrociami dla umieszczenia dzwonów. Do bloku środkowego, ponad bocznymi, przystawione są niewielkie bloki na osi na całej grubości bloków bocznych dzwonnicy. Ich ściany wyginają się w postaci spływów ułożonych na blokach bocznych. Nakrycie środkowego bloku dzwonnicy stanowi hełm zwieńczony żelaznym krzyżem. Hełm ten, na planie kwadratowym, składa się z podstawy o ściankach wklęsłych, ujętych w górną i w dolną płytę, i z głównej bryły o ścianach wybrzuszonych w części dolnej, a wyżej przechodzących w powierzchnie wklęsłe, oraz ze zwieńczenia w postaci gzymsu, na którym widzimy kulę wspartą na kwadratowym cokoliku, zwieńczoną żelaznym krzyżem. Na zakończeniach bocznych bloków dzwonnicy ustawione są na cokolikach wazony, po jednym z każdej strony.

Przeźrocza dla dzwonów w górnej części bloków, wykonanych z piaskowca, zasklepione są kolebkami — nadwieszoną w bloku środkowym i zwykłymi w blikach bocznych. Od zewnątrz otwory te ujęte są w profilowane ramki.

Symetrycznie do dzwonnicy w stosunku do osi całego założenia ustawiona kaplica Matki Boskiej Bolesnej (ryc. 2) ma mniej rozwiniętą podstawę o ścianach ukośnych, a wszystkie trzy bloki jej bryły są tej samej wysokości i tylko o jedną czwartą wyrastają ponad linię muru obwodowego cmentarza. Bloki te są zakończone mało rozwiniętym gzymsem, a nakrycie stanowi wspólny dla nich wszystkich dach czterospadowy. Na osi kaplicy od strony cmentarza dane jest wejście, a na zewnątrz niewielkie prostokątne okno.

Wznosząca się w linii muru zachodniego, na osi kościoła, brama (ryc. 7) tworzy bryłę na planie prostokąta, wygiętą ku górze w jej części środkowej i przeprutą zakreśloną półkolem arkadą wejściową. Podział architektoniczny tej bryły polega na wydzieleniu dwu skrajnych filarów, wspierających pełne belkowanie, lecz tylko gzyms przeciągnięty jest i na środkową część bloku, tworząc zwieńczenie całości. Ponad belkowaniem z boków wyrastają odcinki rozerwanego frontonu trójkątnego. Dwie trzecie szerokości wspomnianych filarów od strony przejścia tworzą rodzaj pilastrów zbliżonych do toskańskich, ale profile baz i głowic przeciągnięte są i na pozostałą część filarów. Odpowiednio gierowane jest i belkowanie. Na niższych filarach przy samej arkadzie, zwieńczonych impostami, opiera się wąska archiwolta otworu; długi zwornik na osi arkady sięga aż do gzymsu. Prawie całe powierzchnie ściany między filarami, archiwoltą, zwornikiem i gzymsem zajmują płyciny. Na odcinkach rozerwanego frontonu ustawione są na cokolikach kule, a na osi portalu, na gzymsie — wazon zwieńczony żelaznym krzyżem.

Na szeroki murowany taras przed bramą prowadzą od strony drogi murowane schody z podestami w połowie ich wysokości. Ściany schodów są gładkie, jak i tarasu, a krawędź ich obrzeża kamienna balustrada o neorenesansowych balaskach, poprzerrywana na spocznikach i na zakończeniu czworograniastymi filarkami.

Włączone w mur obwodowy cmentarza murowane konfesjonały i stacje Drogi krzyżowej, wymieniając się wzajemnie na zewnątrz nie występują poza mur i zaznaczone są jedynie przez wyskakujące ponad linię muru ich gładkie tylne ścianki, nakryte, jak i sam mur, dachówką.

Stacje Drogi krzyżowej rozmieszczone są w ten sposób, że dwie z nich są wmontowane w mur zachodni, a w pozostałe mury po cztery. Konfesjonałów siedem — po dwa od wschodu i południa, trzy przy północnej ścianie (ryc. 8).

Stacje Drogi krzyżowej mają postać kapliczek i tworzą graniasto-

słupy na planie prostokątnym, zwieńczone gzymsami i frontonami nad nimi. Ich ściany frontowe prawie całe zajmują płyciny, w których środku mieszczą się głębokie prostokątne nisze. Kanty bocznych ścianek stacyj są fazowane. Profil gzymsów tworzą: listwa, wałeczek, ćwierćwałek, płyta, ćwierćwałek. Na ornament składają się kanele i perełki.

Murowane konfesjonały, trochę szersze i nieco niższe od kapliczek, mają ściany frontowe załamane, a boki załamane są wklęsłe. Pas środkowy głównej części ścianki frontowej tworzy wypukłość w jego górnej części, a głęboką niszę dla spowiednika — w pozostałej. W zakłębionych bocznych ściankach frontu są nisze dla spowiadających się. Całość wieńczy gzyms, a ponad nim ścianka attykowa, nieco nadwieszona w stosunku do ściany i odpowiednio do tej ostatniej załamana i wygięta.

Ustawiona przy drodze przed bramą figura św. Jana Nepomucena (ryc. 9) stoi na wysokim piedestale, wznoszącym się z kolei na podstawie o trzech stopniach. Piedestał ma bazę w postaci wysokiej płyty profilowanej w jej górnej części, wysoki trzon wybrzuszony w dolnej części, a o wklęsłych powierzchniach w górnej połowie i wreszcie belkowanie. Wszystkie te człony piedestału, jak i płyta pod figurą, są na planie kwadratowym. Trzon zdobi z trzech stron ornament falowo-chrzastkowy, który na ścianie frontowej tworzy rodzaj kartusza. W polu tego ostatniego wyrte są nazwiska fundatorów: R. Fr. Haydecki Ple. R. Casimir Woy-narski R. Iacob. Pstruszyński Vicarius.

6

Stan zachowania omawianego tu obiektu jest na ogół dobry. W poszczególnych miejscach jednak daje się zauważyć zniszczenie materiału, szczególnie zaś łuszczenie piaskowca. A więc np. częściowo zatarte zostały rysy twarzy w figurze św. Jana Nepomucena, zupełnie zanikła data fundacji na cokole pod tą figurą.

Sam kościół, jak można sądzić, nie ulegał żadnym poważniejszym prze-róbkom. Zmiany w wyglądzie zaszły w związku z dobudowaniem od południa grobowej kaplicy Skrzyńskich, utrzymanej w stylu neogotyku. Dawniej wejście do zakrystii, a obecnie do kaplicy katechetycznej, znajdowało się we wschodniej ścianie.

Co do murów otaczających cmentarz kościelny, to najprawdopodobniej były one pierwotnie całkiem gładkie i przerwane jedynie na osi założenia główną bramą od zachodu i furtą do plebanii od wschodu. Konfesjonały i stacje Drogi krzyżowej zapewne zostały wbudowane później. Na miejscu obecnej furtki od południa najprawdopodobniej pierwotnie był konfesjonał.

Wzniesiony w czterdziestych latach XVIII w. kościół w Kobylance reprezentuje fazę późnego baroku, przechodzącego już w rokoko. Niebarokowe są tu tylko bryła kościoła i — rzadkie w budowlach kościelnych — nakrycie głównego wnętrza sklepieniem zwierciadlanym. Barokowe są — ścisła symetria założenia; dynamiczność przejawiająca się w zaokrągleniu narożników, wygięciu gzymsów i wybrzuszeniu brył, np. kroksztynu balkoniku na fasadzie; przerywanie architrawu i fryzu, silne podkreślenie atektonicznej wysmukłości pilastrów.

Osobne zagadnienie stanowi obejście cmentarne ze swoimi budowlami mocno zróżnicowanymi pod względem stylistycznym. Już na pierwszy rzut oka widać, że kaplica Matki Boskiej Bolesnej i dzwonnica, jak również brama główna ze schodami zaplanowane zostały równocześnie przez tego samego autora. Kaplica według wszelkiego prawdopodobieństwa także miała być pierwotnie dzwonnica w myśl konsekwentnie przeprowadzonej zasady symetrii całego założenia. Coś jednak musiało stanąć na przeszkodzie do jego pełnej realizacji. O ile dzwonnica ze swoją tak charakterystyczną dla późnego baroku i rokoka górną partią z piaskowca tchnie lekkością i budzi podziw dla finezji swych kształtów i mistrzostwa wykonania, to przysadziste, jak gdyby grubo z barbarzyńska ciosane konfesjonały, o ścianach falujących jednak też nie są pozbawione swoistego wdzięku.

Wszystko to każe przypuszczać, że obejście kościoła zostało wykonane nie jednocześnie i nie przez tych samych ludzi. Za tą tezą zdaje się przemawiać również alternacja konfesjonałów i kapliczek Drogi krzyżowej, wykazujących wyraźne cechy klasycystyczne. Wobec tego nie będzie bezpodstawne przypuszczenie, że konfesjonały i wspomniane kapliczki zaplanowane i wykonane zostały później przez niezbyt biegłego mistrza. Mimo to tworzą jednak razem z kościołem całość pełną uroku, choć o nieco prowincjonalnym charakterze.

Na niepośledniej natomiast miary rzeźbiarza wskazuje swym dobrym wykonaniem figura św. Jana Nepomucena wraz z trzonem jej postumentu. Sama postać świętego wyraża powagę i zgoła nie rokokowy spokój oraz melancholijną zadumę. Bardzo realistycznie potraktowane szaty liturgiczne i twarz oraz wyraźny, chociaż spokojny gest pozwalają umieścić tę rzeźbę w drugiej połowie XVIII w.

Mimo wyraźnie późnobarokowego charakteru kościoła w Kobylance, wykazuje on pewne pokrewieństwo z tzw. Lenartowiczowską grupą koś-

ciółów barokowych z terenu Lubelszczyzny, pochodzących z ostatniej ćwierci XVII i pierwszych lat XVIII w.¹⁹ Cechy wspólne stanowią tu sposób ukształtowania bryły oraz rozczłonkowania elewacji bocznych pojedynczymi pilastrami na przęsła.

Ciekawa jest domniemana geneza powstania tego obecnie istniejącego zespołu architektonicznego, reprezentującego typowy — jak to Niemcy nazywają *Wahlfahrtskirche* — wiejski kościół odpustowy.

Bliższe rozpatrzenie planu wskazuje na to, iż kościół kobyłański wraz z otaczającym go murem, dzwonnica, obecną kaplicą Matki Boskiej Bolesnej i bramą został zaplanowany jednocześnie, jak się zdaje, przez jednego architekta. Prawdopodobnie zespół ten od zachodu miały flankować dwie dzwonnice, co sugerują wykazane wyżej okoliczności. Być może jednak, że nie starczyło funduszy na ostateczne wykończenie całości, na skutek czego pierwotnie zaplanowana druga dzwonnica nie została dokończona i przebudowano ją na kaplicę.

Prawdopodobnie w miarę wzrostu ilości pątników nawiedzających kościół w Kobylance postanowiono otoczyć go wieńcem kaplic Drogi krzyżowej i murowanych konfesjonałów. Sposób usytuowania tych kaplic wokół kościoła był już wówczas szeroko rozpowszechniony, natomiast murowane konfesjonały na zewnątrz kościoła należą do rzadkości.

Interesujące spostrzeżenia i domysły nasuwają się przy porównaniu kościoła kobyłańskiego z kościołem w Morawicy pod Krakowem. Wyraźne analogie dotyczą planu i fasady. Do pierwszych należą: symetria, jednonawowe wnętrze z węższym prezbiterium zamkniętym półkoliście i z dwiema przybudówkami, jednakowa ilość przęseł w nawie i prezbiterium, rozczłonkowanie wnętrza przy pomocy cienkich pilastrów, ścięcie narożników w nawie; do drugich — trójosiowość fasady, dwukondygnacyjność, płaszczyznowość, rytm trzech otworów, niemal identyczne potraktowanie portalu głównego wejścia i zwieńczenia okna nad nim. Kościół w Morawicy wzniesiony został z fundacji Czartoryskich wg projektu Francesco Placidiego w latach 1743—1748. Oba plany wykazują wiele cech wspólnych, z których jedna zwłaszcza jest zastanawiająca, a mianowicie tendencja do dośrodkowego zamknięcia nawy przez zaokrąglenie jej narożników. Cecha ta, wg P. Bohdziewicza, jest charakterystyczna dla Placidiego²⁰.

Drugim bardzo ważnym i ciekawym faktem jest to, że dzwonnica w Kobylance wykazuje lądzące podobieństwo do projektu dzwonnicy wykonanego przez Placidiego (ryc. 10), znajdującego się przed ostatnią

¹⁹ St. Tomkiewicz, op. cit.

²⁰ P. Bohdziewicz, *Francesco Placidi, architekt-Włoch XVIII stulecia w Polsce...*, Prace sekcji hist. sztuki Tow. Przyjaciół Nauk w Wilnie, t. III, Wilno 1938/39.

wojną w zbiorach graficznych Biblioteki Narodowej w Warszawie²¹. Na związki z Krakowem, a w pewnym stopniu i na Placidiego wskazywałyby też i wspomniane w opisie kościoła w Kobylance dwa portale wykonane z czarnego dębnickiego marmuru²². Wszystkie te zbieżności, wiążące się z osobą Placidiego, nie są chyba przypadkowe, jeśli wziąć jeszcze pod uwagę fakt, że na terenie Małopolski architekt ten projektował wiele budowli sakralnych i świeckich, na ogół nie zachowanych, przy czym fundatorami byli magnaci i biskupi krakowscy. Mógł więc Placidi wykonać projekt kościoła w Kobylance na zamówienie Wielopolskich.

Wszystkie wyżej przytoczone dane pozwalają wysunąć przypuszczenie, że twórcą kościoła i dzwonnicy w Kobylance był architekt Franciszek Placidi²³. Byłby to więc jeszcze jeden piękny, choć drobny fragment bogatej twórczości tego architekta.

L'ÉGLISE PAROISSIALE DE KOBYLANKA PRÈS DE GORLICE

L'église paroissiale de Kobylanka, village du poviat de Gorlice, est en même temps un centre de pèlerinage à l'occasion des pardons. Elle offre un intéressant exemple d'ensemble architectonique intégrant en un tout l'église et ce qui l'entoure. Édifiée durant le second quart du XVIII^e s. et consacrée en 1750, l'église de Kobylanka occupe le centre d'un cimetière rectangulaire, entouré d'un mur d'enceinte dans lequel s'encastrent quelques autres bâtisses disposées symétriquement par rapport à l'axe de l'église et de tout l'ensemble architectonique. L'unique nef de l'église est prolongée par un chœur terminé en demi-cercle. Pas de tour; décoration architecturale assez bonne de style baroque tardif avec absence de sculpture figurée; peu de motifs à caractère dynamique; plafond à retombées arrondies.

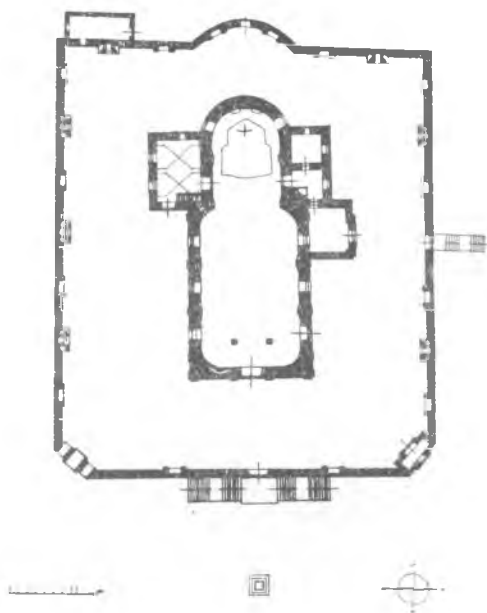
Aux angles du mur d'enceinte s'élèvent un clocher richement décoré et une chapelle, d'ornementation modeste mais de plan presque identique à celui du clocher. Le portail principal, richement orné, est situé dans l'axe de l'église; un escalier le joint à la route. Des confessionaux et les stations du chemin de la croix s'encastrent dans la paroi intérieure du mur entourant le cimetière. Devant le portail, en contre-bas du cimetière, se dresse sur un socle élevé la statue de St. Jean Népomucène, de style baroque.

L'analogie avec l'église de Morawica près de Cracovie, en particulier l'identité presque complète de la forme et du dessin du clocher, permettent d'attribuer l'église de Kobylanka à l'architecte Placidi, auteur de celle de Morawica; c'est lui aussi, probablement qui dessina les autres édifices de cet ensemble bien que certains des édicules faisant corps avec le mur du cimetière peuvent être l'oeuvre d'un autre.

²¹ Znalezione przez prof. Batowskiego, por. P. Bohdziewicz, *Francesco Placidi...*

²² Wł. Tatarkiewicz, *Czarny marmur w Krakowie*, „Spraw. PAU”, t. 52, nr 1, Kraków 1951.

²³ Józef Lepiarczyk uznaje niewątpliwie autorstwo Placidiego. Por. J. Lepiarczyk, *Architekt Franciszek Placidi*, „Rocznik Krakowski”, XXXVII (1965) 104—105.



Ryc. 1. Kościół w Kobylance. Rzut poziomy.
Fot. A. Leo



Ryc. 2. Kościół w Kobylance. Widok zewnętrzny całości.
Fot. A. Leo



Ryc. 3. Widok zewnętrzny. Fragment.

Fot. A. Leo



Ryc. 4. Fasada. Okna nad portalem.

Fot. A. Leo



Ryc. 5. Kościół w Kobylance. Wnętrze nawy.

Fot. A. Leo



Ryc. 6. Kobylanka. Cmentarz kościelny.

Fot. A. Leo



Ryc. 7. Kobylanka. Dzwonnica przy kościele.

Fot. A. Leo



Ryc. 8. Kobylanka. Brama w murze przed kościołem.

Fot. A. Leo



Ryc. 9. Kobylanka.
Figura przy drodze przed bramą kościelną.

Fot. A. Leo



Ryc. 10. Rysunek Placidiego.

Wg P. Bóndziewicz