

ZOFIA ŁABAJ

KOŚCIÓŁ PARAFIALNY
DAWNIEJ KARMELITÓW TRZEWICZKOWYCH
W WOLI GUŁOWSKIEJ

1

Luźne wzmianki o kościele obecnie parafialnym, a dawniej karmelitów trzewickowych w Woli Gułowskiej, położonej w powiecie łukowskim, w połowie drogi od Łukowa do Dębłina, znajdujemy w publikacjach od połowy XIX w. Wymieniają go m. in.: I. Chodyniecki, *Wiadomości historyczne o fundacji klasztorów zakonu karmelitańskiego, Lwów 1846*; ks. I. Krupiński, *Pijarzy w Łukowie*, „Pamiętnik Religijno-Moralny”, t. IV, 1859; *Słownik geograficzny Królestwa Polskiego*, t. XIII, 1886.

Bardziej szczegółowe wiadomości podają źródła rękopiśmienne:

Archiwum Prowincjonalne Karmelitów w Krakowie na Piasku (APKK):

Liber actum capitulorum, l. 1603—1667, 1674—1709, 1713—1801.

Archiwum Kurii Metropolitalnej w Krakowie (AKMK):

Acta episcopalia, l. 1658—1659.

Archiwum Karmelitów w Oborach (AKO):

Copia consignationis Summarum Capitalium Realitatumque Fundationis Krasincianae Conventus Guloviensis Ordinis Carmelitanum r. 1802.

Wyciąg z dokumentu z Archiwum Karmelit. Prow. Wielkopolskiej, kopia z pieczęcią, 1835, nr 46.

Archiwum Państwowe w Lublinie (APL):

Acta szczegółowe Naczelnika powiatu Łukowskiego tyczące się Gułowskiej Woli, kościoła i klasztoru, r. 1865 (nr 252).

Archiwum Państwowe w Kielcach, Oddział w Radomiu (APKR):

Zarząd Dóbr Państwowych w Radomiu. Acta tyczące się majątku i funduszów XX. Karmelitów w Woli Gułowskiej, l. 1864—1869, nr 446.

Archiwum Główne Akt Dawnych w Warszawie (AGAD):

Plan klasztoru po XX. Karmelitach w Woli Gułowskiej i plan sytuacyjny z podaniem budowli gospodarczych, r. ok. 1865.

Założenie klasztoru OO. Karmelitów Trzewiczkowych w Woli Gułowskiej sięga połowy XVII w. W aktach kongregacji definitorialnej odbytej w Krakowie w dn. 19 III 1645 r. wymieniono, że władze zakonne robią starania o zgodę i zatwierdzenie przez biskupów i przez Rzym erekcji konwentu oo. karmelitów z nowicjatem dla młodych zakonników w Woli Gułowskiej¹. Fundatorami konwentu i kościoła byli Ludwik, Stanisław i Mikołaj Krasińscy². Fundacje na budowę konwentu pochodzą z r. 1633, w którym Ludwik Krasiński zapisał 2 000 złp., a w r. 1639 10 000 złp.³ W r. 1658 brat jego, Stanisław, zapisał na rzecz konwentu 20 000 złp.⁴ Jak donoszą źródła archiwalne, w r. 1659 klasztor był już wybudowany obok istniejącej od połowy XVI w. drewnianej kaplicy, jak podaje źródło, „ongis wybudowanej przez swoich przodków dla wygody mieszkańców [...]”⁵.

Po r. 1658 następuje szereg nowych fundacji przeznaczonych wyraźnie na budowę kościoła. W r. 1661 Eufrozyna Firlejowa, kasztelanowa lubelska, przeznaczą na budowę kościoła 10 000 złp.⁶ W tym samym roku sumę 20 000 złp. ofiarowuje na rzecz konwentu Ludwik Krasiński⁷, a w 1704 przeznaczą na budowę kościoła 10 000 złp. Mikołaj Firlej⁸. Największą kwotę, 26 000 złotych, daje na budowę kościoła Michał Krasowski⁹. Według ks. F. Krupińskiego¹⁰, „budowniczym kościoła

¹ APKK, *Liber actum capitulorum...*, I. 1603—1667, 19 martii 1645, sessio III.

² AKO, *Copia consignationis summarum... Conventus Guloviensis*, nr 46, k. 1.

³ Ibidem.

⁴ Ibidem.

⁵ AKMK, *Acta episcopalia*, 1658, 1659, t. 59, s. 210.

⁶ APKK, *Liber actum capitulorum...*, sessio III, r. 1661: „contractus conventus Pocilletrix Lublinensis consorte in scribente summam decem milium florenorum Polonicalium pro fabrica ecclesiae prefato conventui cum certa obligatione duarum missarum lectarum in septimana pro defuncto in perpetuum absolvendarum factus in toto approbatur.

⁷ AKO, *Copia consignationis summarum...*, r. 1835, k. 1.

⁸ APKK, *Liber actum capitulorum...*, sessio II, r. 1704: „Deinde ARPM Provincialis legi facit instantiam Perlustris ac Reverendissimi Domini Nicolai de Dąbrowica Firlej Canonici Cracoviensis Volentis ut conventus Guloviensis ad Altare Crucifixi quotidi celebrari faciat unam missam ratione sufficientis elemosinae summam, unius florenorum et medii pro qualibet missa, quare venerabili Defunctorum reflectendo supra beneficia ab eodem Perlustrissimo ac Reverendissimo Domino dicto Conventui facta et facienda et vel maxima gratum habens quotidem Benefactor afferat summam decem milium Florenorum Polonicalium pro fabrica novae ecclesiae suplicat Reverendissimo PM Gnelli ut pariter predictam approbat obligationem [...]”

⁹ APKK, *Liber actum capitulorum...*, sessio III, r. 1709: „Deinde lectae sunt petitiae Conventus Guloviensis quibus aponebat dictus conventus Venerabili Difi-

był — jak się zdaje — ksiądz Ciołkoszewicz, proboszcz z Tarłowa, który podejmował się stawiania kościołów” i który „zawiódł swym talentem karmelitów z Gułowskiej Woli”.

3

Kościół w Woli Gułowskiej wznosi się w środkowej części osiedla, przy placu, na parceli o prostokątnym rzucie poziomym, ogrodzonej płotem, a częściowo murem. Parcela ta obejmuje stary i nowy cmentarz kościelny i plac gospodarczy oraz sad i pola uprawne. Kościół jest orientowany, z lekkim odchyleniem prezbiterium, na południowy wschód. Od strony północnej łączy się on z przylegającym do niego budynkiem klasztornym i graniczy z częścią dawnego cmentarza, oddzielonego parkanem od placu gospodarczego, a od południa i od zachodu otacza go mur. Od strony zachodniej przed kościołem rozciąga się nowy cmentarz, odgraniczony od południa i od północy murem, a od zachodu siatką na podmurówce, z trójprześłową bramą na osi (ryc. 2). W południowo-zachodniej części cmentarza wznosi się murowana kostnica, a tuż przy kościele niewielka pozbawiona stylu dzwonnica.

Kościół składa się z nawy głównej, z nieco węższego, ale również na planie prostokąta i tej samej wysokości prezbiterium, z dwu naw bocznych, z dwu wież na froncie na przedłużeniu naw bocznych oraz z dwu przybudówek niższych przy prezbiterium, kaplicy i zakrystii, przylegających od północy. Od najbliższego prezbiterium przeszła północnej nawy bocznej wybiega wąskie skrzydło klasztornego gmachu. Nawę główną nakrywa dach dwuspadowy, zasłonięty od strony fasady szczytem. Dach prezbiterium, dwuspadowy, od wschodu osłonięty jest szczytem. Z dachu nawy przy ścianie tęczowej wyrasta sygnaturka. Nawy boczne są kryte dachami pulpitowymi. Wieże składają się z części dolnej, tej samej co i nawy boczne wysokości, oraz z górnej kondygnacji, nieco niższej i nakrytej hełmem.

Kościół jest murowany z cegły i otynkowany. Dachy naw kryte są blachą, dach prezbiterium dachówką.

Główną bryłę kościoła obiega na jednej wysokości gzyms, z tym jednak, że we frontowej partii gmachu, obejmującej fasadę wraz z dol-

ntorio inscriptionem sibi factam a Magnifico Domino Michaele Krasowski Pocilatore terrae Varsoviensis Summae 26 milium Florenorum Polonicalium in bonis suis haereditariis pro fabrica ecclesiae murandae Cum obligatione unius missae de Immaculata Conceptione Regina per omnes religiosos ante altare Beatissimae Virginis quotidie item decantantae et post Salve Regina pro animabus suae familiae Psalmi »De profundis« cum orationem solita recitandi”.

¹⁰ I. Krupiński, *Pijarzy w Łukowie*, PRM, s. 536.

nymi kondygnacjami wież, dane jest pełne belkowanie, gierowane odpowiednio do systemu podpór, w pozostałej zaś części gzyms ma nieco inny profil, nie jest gierowany i uzupełniony jest tylko fryzem oddzielnym od płaszczyzny muru astragalem (ryc. 2). Nawy boczne mają własny podział architektoniczny.

Podział architektoniczny frontowej partii kościoła polega na wspomnianym już podziale na dwie kondygnacje, z których górna składa się z oddzielonych nieco od siebie dwu wież i szczytu między nimi, na wydzieleniu w dolnej kondygnacji trzech stykających się z sobą nieco w zagłębieniach partii, odpowiadających wieżom i nawie głównej, oraz na wygięciu ścian tych trzech partii i na opracowaniu ich systemem pilastrów wspartych na odpowiednio gierowanym wysokim cokole. Środkowa partia fasady jest nieco wybrzuszona naprzód, boczne zaś — nieco zakłębnięte w związku z wychyleniem narożników fasady nieco naprzód. Każda z tych trzech części dolnej kondygnacji fasady mieści portal i silnie wydłużone nad nim okno, przy czym okna partii wieżowych są nieco krótsze, a między nimi i portalami dano jeszcze niewielkie okienko (ryc. 3, 4 i 5).

Linia rzutu poziomego środkowego przęsła fasady, zasadniczo wysunięta nieco naprzód, bliżej osi fasady tworzy przy brzegu wypukłość, następnie przez zakłębnięcie przechodzi do nowego odcinka wypukłego, ale nieco cofniętego uskokowo. Wypukłej i wklęsłej części bocznych odcinków tego przęsła odpowiadają z każdej strony osi fasady pary pilastrów skrajnych o trzonie wypukłym, a wklęsłym bliższych osi fasady. Skrajne są przy tym nieco odsunięte od narożnika, a wewnętrzne są wzmocnione od strony osi półpilastrzem. Ściana między wewnętrzną parą pilastrów jest z lekka wybrzuszona.

Architrav, fryz i połowa części podtrzymującej gzymsu (ryc. 4) są gierowane odpowiednio do każdego cofnięcia lub wygięcia podpór czy ściany, górna zaś połowa gzymsu tylko nad każdą parą pilastrów i nad półpilastrami. Potężny cokół (ryc. 5) jest gierowany i wygięty nad każdym pilastrzem lub półpilastrzem i przerwany jedynie w środkowej części ścian przez portale. W przęsłach wieżowych pilastry są odsunięte nieco od ściętych narożników, a na każdym z trzech boków obu wież pilastry są wzmocnione od strony osi wieży szerszymi półpilastrami. Na narożach fasady ściana wraz z pilastrami jest nieco wysunięta naprzód, na skutek czego osie bocznych elewacji wież są przesunięte w stosunku do osi całej wieży ku frontowi kościoła, co szczególnie dobrze widać na rzucie poziomym (ryc. 1). Cokoły są rustykowane, przy czym pasy skrajne i środkowy są nieco szersze. Szósty, nieco węższy pas od góry gra jednocześnie rolę baz pilastrów, jakkolwiek i on wraz z całym cokołem przerwany jest jedynie na ścianach mieszczących portale. Na profil głowic pilastrów skła-

dają się: listewka, ćwierćłobek, listewka i płytką. Głowice pilastrów i półpilastrów (ryc. 4) są zaledwie zaznaczone i mają raczej charakter lekkich gzymsów, które do tego przeciągnięte są i na murze między pilastrami, jedynie oprócz środkowej ściany portalowej. Odcinki ściany między pilastrami fasady tworzą zagłębienia o rzucie wklęsłego trójkąta.

Profil architrawu fasadowej partii kościoła tworzą dwie płyty i górna profilowana listwa, fryz jest z lekka wybrzuszony, a na profil gzymsu składają się kolejno, licząc od dołu: listewka, piętka, płyta, listewka, ćwierćwałek, listewka, piętka, listewka, płyta gzymsowa, listewka, ćwierćwałek, listewka, piętka, listewka, sima i półka¹¹.

Otwory portali tworzą każdy prostokąt uzupełniony trochę węższym łukiem od góry, przy czym łuki portali bocznych koszowe, a środkowego składa się z trzech odcinków łuków zbliżonych do koszowych. Głębokie glify portalowe mają odpowiedni do otworu zarys, a na ścianie obramione są płaską ramą, zakreśloną od góry linią koszową, bezpośrednio przechodzącą w pionowe linie boków obramienia. Okna dolnej kondygnacji fasady i pozostałych elewacji wież mają głębokie rozglifienia od zewnątrz i są zupełnie pozbawione obramień. Okienka nad bocznymi portalami fasady mają zarys elipsy leżącej, a okienka w zagłębieniach między pilastrami fasady, na wysokości cokołu — elipsy stojącej; i jedno, i drugie są pozbawione obramień.

Górne kondygnacje wież oraz szczyt, jakkolwiek nie łączą się z sobą, posiadają jednakowo opracowane cokoły w postaci niewysokiej ścianki, wygiętej i gierowanej odpowiednio do wygięć i gierowań ściany dolnej kondygnacji fasady. Ich odcinki nad pilastrami wypełnione są płycinami o wklęsłe ściętych rogach, a całe partie nad środkowymi ścianami przeseł fasady mają po sześć płycin o takim zarysie, że powstaje jak gdyby po 5 balasek i dwie półbalaski całkowicie spłaszczone. Ponad cokolikiem szczyt ma kształt aediculi na dwu pilastrach o rzucie wklęsłym, ujętych w półpilastry. Fronton z lekka wybrzuszony, jak i woluty. Fronton jest zwieńczony żelaznym krzyżem na postumencie o bokach dynamicznie wygiętych.

Górne kondygnacje wież (ryc. 3 i 4) o rzucie poziomym nieco mniejszym od rzutu dolnej kondygnacji, ujęte są w pilastry wzmocnione półpilastrami, przy czym narożniki tworzą rodzaj częściowo zatopionej służki. Belkowanie pełne, ale bardzo niskie. Profil belkowania aediculum: architraw tworzą dwie płyty gładkie i dwie listewki, fryz gładki, na profil gzymsu składają się dwie listewki, płytką, ćwierćwałek, listewka, płyta gzymsowa, listewka, płytką i sima. Profil belkowania wież taki,

¹¹ Na skutek niedostępności profil belkowania opisany został na podstawie oglądania od dołu i fotografii.

jak i szczytu. Okna w szczycie i na wieżach bez obramień, w głębokich gładkich, od góry zakreślone linią koszową. Nad oknami wież — okrągłe płyciny w profilowanych ramkach. Hełmy, wieńczące wieże na rzucie ośmiobocznym, składają się z silnie wybrzuszonej podstawy, z latarni i z górnych hełmów o kształcie cebulek, zwieńczonych krzyżem.

Podział architektoniczny ścian nawy głównej i prezbiterium zasadniczo jest jednakowy, z tą jedynie różnicą, że ściany nawy są do połowy zasłonięte dachami naw bocznych, ściany prezbiterium zaś od południa i wschodu widoczne są w całości i podzielone na dwie kondygnacje. Ściany tej dolnej kondygnacji są gładkie, zwieńczone niepełnym belkowaniem złożonym z gzymsu oraz fryzu oddzielonego astragalem od płaszczyzny ściany. Tylne ściany parteru prezbiterium mieści dwa małe prostokątne okienka, a ściana północna — wejście do podziemi.

Ściany górnej kondygnacji prezbiterium oraz ściany nawy głównej zwieńczone są gzymsem niegierowanym, same zaś podzielone są na przęsła bardzo smukłymi pseudopilastrami¹²; górne odcinki tych ostatnich oddzielone są od płaszczyzny ściany astragalem, który zresztą biegnie i na ścianie, tworząc rodzaj fryzu. Pilastry te występują parami i tylko na wschodniej ścianie prezbiterium pseudopilastry narożne są pojedyncze. Do każdej pary pseudopilastrów nawy głównej, częściowo je zasłaniając, przylegają skarpy o trzech uskokach każda, krytych dachówką. Każde z przęseł nawy głównej ma jedno okno zamknięte od góry łukiem segmentowym, o głębokich rozglifieniach, pozbawione obramień. Boczne ściany prezbiterium podzielone są na trzy przęsła o jednakowej szerokości, mające każde okno takie same, jak i przęsła nawy głównej, ale nieco niżej umieszczone. Tylne ściany prezbiterium w górnej kondygnacji otworów nie posiada, a przęsło środkowe jest szersze od bocznych.

Wieńczący tylną ścianę prezbiterium szczyt składa się z aediculi i z dwu wolut. Aediculę zdobią dwa pseudopilastry, niepełne belkowanie, złożone z fryzu i gzymsu, gierowanych w pionie pseudopilastrów oraz trójkątnego frontonu, zwieńczonego żelaznym krzyżem, wreszcie obramienie okna. To ostatnie składa się ze ścianki powtarzającej zasadniczo zarys okna, zamkniętego od góry łukiem odcinkowym, zwieńczonej gzymsem, niewielkiego cokołu oraz z wąskich uskoków ściany po bokach wraz z odpowiednio gierowanymi odcinkami gzymsu. Gzyms i ścianka nad oknem, z lekka gierowane, tworzą razem zwornik.

Dolną partię południowej elewacji nawy bocznej obiega cokół podob-

¹² Pseudopilastr — podpora przypominająca pilaster, której głowica ukształtowana jest z gierowanego nad tą podporą odcinka belkowania całego lub jego dolnych części. P. Bohdziewicz, *Zagadnienie formy w architekturze baroku*, Lublin 1961, s. 102—103.

ny do cokołu frontowej partii budynku, ale tylko o trzech pasach rusztyki; przechodzi on i na filary dzielące elewację na cztery przęsła. Każdy z filarów wzmocniony jest z obu stron półfilarem. Filar od ściany wschodniej wzmacnia skarpa. Ściany między filarami są nieco wybrzuszone. Niepełne belkowanie, gierowane nad filarami i półfilarami, składa się z gładkiego fryzu, oddzielonego od ściany astragalem, oraz z gzymsu, na którego profil składają się: półeczka, ćwierćwałek, półeczka, ćwierćwałek, dwie płytki, sima i półeczka (ryc. 6). Fryz i część podtrzymująca gzymsu są wygięte odpowiednio do linii wybrzuszenia ściany między filarami, ale płyta gzymsowa i sima biegną prosto. Pierwsze od wieży przęsło nie posiada okna, okna drugiego i trzeciego zakreślone są od góry łukiem złożonym z trzech odcinków łuku, a okno ostatniego — łukiem koszowym.

Elewacja nawy północnej zasadniczo jest taka sama, z tym tylko, że mur między filarami nie jest wybruszony. Pierwsze od wieży przęsło nie ma cokołu, a wypełnia je ślepa arkada, zakreślona od góry pełnym łukiem, zachodzącym u góry w linię fryzu. Do filarów pierwszego i czwartego przęsła, częściowo zasłoniętego przez budynek klasztorny przylegającą skarpy sięgające belkowania.

Przylegające do prezbiterium od strony północnej kaplica i zakrystia stanowią od zewnątrz jedną całość i nie posiadają większych podziałów architektonicznych. Przyległe do ścian tych pomieszczeń narożne skarpy przechodzą w ich górnych częściach w pseudopilastry. Belkowanie składa się z gładkiego fryzu, oddzielonego od ściany astragalem o podwójnej półeczce, oraz z gzymsu o profilu złożonym z dwu półeczek, płyty, półki, ćwierćwałka, półki, płyty gzymsowej, simy i półki. Umieszczone między skarpami kaplicy okna zamknięte są od góry ostrołukiem. Okna zakrystii są prostokątne i mieszczą się w ścianach wschodniej i północnej. Widoczna część ściany południowej podziału architektonicznego nie posiada.

4

Na całość wnętrza kościoła gułowskiego składają się: nawa główna, prezbiterium, dwie nawy boczne, dwa przedsionki pod wieżami oraz kaplica i zakrystia. Do kościoła prowadzą cztery wejścia — trzy od strony fasady i jedno z korytarza klasztornego budynku przez wschodnie przęsło nawy północnej. Z tegoż przęsła prowadzi przejście do kaplicy i dalej do zakrystii.

Nawa główna, o wymiarach $34,65 \times 12,30$ m tworzy w rzucie poziomym w przybliżeniu prostokąt i jest podzielona na pięć przęseł za pomocą pilastrów wzmocnionych półpilastrami. Pierwsze od wejścia przęsło

jest znacznie głębsze, zakończone po stronie fasady trójbocznie i częściowo zajęte przez murowany chór muzyczny.

Nawę główną wraz z prezbiterium obiega wspólne pełne belkowanie, przerwane na tylnej ścianie chóru muzycznego i gierowane nad pilastrami i półpilastrami. Nakrywa nawę główną sklepienie kolebkowe z pasami i nie stykającymi się lunetami. Szerokie arkady w przęsłach oprócz pierwszego od wejścia łączą nawę główną z bocznymi. Od strony wschodniej nawę główną zamyka ściana tęczowa z szeroką arkadą do prezbiterium, tworząca trzy uskoki (ryc. 7 i 8).

Ustawione na gładkich cokołach pilastry i półpilastry nawy mają bazy attyckie i głowice porządku tokańskiego. Architrav pełnego belkowania składa się z dwu płyt przedzielonych listewkami, dwu listewek, ćwierćwałka i płytki. Fryz gładki. Na profil gzymsu składają się: półeczka, dwa ćwierćwałki, półka, płyta, dwie listewki, ćwierćwałek, płyta gzymsowa, dwie półki, sima i dwie półeczki. Pasy sklepienne, wyrastające bezpośrednio z gzymsu, gierowane są nad półpilastrami. Łuk kolebki tworzy w przekroju podwyższoną linię koszową.

Narożniki nawy są nieco ścięte za pomocą systemu półpilastrow, przy czym od strony wejścia narożne pilastry są złamane wzdłuż ich osi, odpowiednio do załamania w tym miejscu ściany.

Okna w lunetach, umieszczone w głębokich gładkich, zamknięte są od góry łukiem odcinkowym. Glify nysz okiennych w pierwszym od wejścia przęsle nawy są nieco szersze, a okna ślepe.

Ściana chóru muzycznego, wsparta na dwu filarach wolno stojących i dwu półfilarach przyściennych, tworzy trzy arkady, z których środkowa jest szersza. Półfilary przyścienne ustawione są nieco pod kątem do ścian nawy, w związku z czym i boczne arkady chóru usytuowane są w stosunku do ścian nawy ukośnie. Łuki arkad bocznych są półkoliste, środkowa zaś arkada tworzy łuk spłaszczony, zbliżony do półelipsy. Nасыды łuków ściany wsparte są na nieco cofniętych bocznych częściach filarów zwieńczonych niewielkim gzymsem. Zwieńczenie ściany chóru muzycznego tworzy ścianka parapetowa, gierowana odpowiednio nad filarami i półfilarami. Filary i ścianę nad nimi ozdabiają wzorzyste płycinicy, a ściankę parapetową — ślepe otwory o kształcie zbliżonym do owalu, otoczone płaskimi ramkami, przewiązаныmi w połowie ich wysokości.

Podział architektoniczny prezbiterium jest analogiczny do podziału nawy, ale ostatnie z trzech jego przęseł jest głębsze i częściowo zasłonięte przez nastawę wielkiego ołtarza. Wejście po lewej stronie prowadzi do kaplicy. Ściana tęczowa i od strony prezbiterium tworzy kilka uskoków. Pasy sklepienne odpowiednio do pilastrow pojedyncze, z półpasami. Lunety nie stykające się. Okna zamknięte łukiem segmentowym.

Nawy boczne, niższe o 2/3 wysokości od nawy głównej, mają po cztery przęsła, wydzielone za pomocą filarów międzynawowych i póffilarów przysięciennych (ryc. 1 i 9). Nakrycie nawy tworzą sklepienia krzyżowe na pasach. Ciekawe jest to, że gzymsy naw bocznych przebiegają niżej od gzymsów arkad nawy głównej (ryc. 9). Dość ciekawie wyglądają wycięcia lunet nawy głównej i przejścia od filarów o narożnikach ściętych do sklepień krzyżowych w nawach bocznych (ryc. 9). Niższe arkady łączą przedsionki pod wieżami z nawami bocznymi i z główną. Przejście do nawy bocznej północnej jest obecnie zamurowane. W przedsionku — czterolistne okienko (ryc. 11).

Kaplica i zakrystia nakryte są sklepieniami — kaplica kolebkowym z lunetami, zakrystia — krzyżowym. Pod względem architektonicznym oba te wnętrza są obojętne, ciekawy jest tylko kominek w zakrystii (ryc. 10).

5

Stan zachowania gułowskiego kościoła jest na ogół dość dobry, ale jego pierwotny wygląd był nieco inny. Pełne odtworzenie pierwotnego stanu uniemożliwia brak odpowiedniego materiału ikonograficznego, a niekompletne opisy inwentaryzacyjne pochodzą dopiero z XIX w. O pewnych zmianach przeprowadzonych podczas restauracji kościoła w połowie ubiegłego stulecia dowiadujemy się z opisu inwentaryzacyjnego z r. 1865. Jak widzimy na rysunku w albumie Stronczyńskiego¹³ (ryc. 12), wieże kościoła miały skromne daszki namiotowe, kryte gontami. Tak samo kryte były do r. 1862 nawy boczne, kaplica i zakrystia¹⁴. Wspomniany wyżej rysunek nie jest jednak zupełnie ścisły. A więc np. jego autor nie zaznaczył górnych skarp, o których jest mowa już w r. 1862, że są zniszczone i należy je „poreperować”. Co do wnętrza, zmiany są minimalne, m. in. wiemy, że północny przedsionek od frontu dawniej również był połączony z nawą boczną¹⁵.

Plan sytuacyjny klasztornego budynku z r. 1865 (ryc. 13) przedstawia kościół bez kaplicy i zakrystii. Te jednak wówczas istniały, o tym bowiem informują dokładne źródła archiwalne¹⁶. Jak widzimy na ryc. 13, folwarczne zabudowania znajdowały się na północny wschód od kościoła.

Analiza stylu poszczególnych partii gułowskiego kościoła pozwala jednak — oczywiście w formie tylko hipotetycznej — pokusić się o roz-

¹³ K. Stronczyński, *Inwentaryzacja zabytków w latach 1827—1862*.

¹⁴ APL, *Akta szczegółowe Naczelnika powiatu Łukowskiego...*, s. 25.

¹⁵ *Ibidem*, s. 31.

¹⁶ APKR, *Zarząd dóbr państwowych [...] Akta dotyczące się [...] Woli Gułowskiej*, s. 5.

różnienie poszczególnych części budowli pod względem czasu ich powstania. Jak bowiem wiemy, budowa kościoła, rozpoczęta w drugiej połowie XVII w., przeciągnęła się, sądząc z fundacji na ten cel przeznaczonych, do w. XVIII. A bliższe zapoznanie się z tą budowlą wykazuje zdecydowane połączenie dwu nieco odmiennych co do stylu partii kościoła. Jedną z nich stanowią nawy, prezbiterium, zakrystia i kaplica, drugą — frontowa część kościoła z wieżami, jakkolwiek obydwie te części wykazują cechy stylu barokowego.

Dla pierwszej z tych grup charakterystyczna jest zdecydowana przewaga szerokości nawy głównej w stosunku do naw bocznych¹⁷. Zaznacza się natomiast brak dynamiczności wyrażonej wyginaniem ścian, występującej we frontowej partii kościoła. Dekoracja bardzo skromna. W wystroju architektonicznym na zewnątrz zastosowano elementy podziału w postaci płaskich zdwojonych pseudopilastrów, które podkreślają wertrykalny charakter elewacji nawy głównej i prezbiterium. Dekoracja szczytu prezbiterium wykazuje, w porównaniu ze szczytem fasady, cechy masywności i surowości.

Inny charakter ma fasada. Pilastry są tu wklęsłe lub wypukłe, a sposób ich zestawienia nie wynika „z konieczności konstrukcyjnej”¹⁸. Pilastry pełnią więc tu rolę dekoracyjną i dążą do podniesienia efektu plastycznego. Typowy przykład tego rodzaju daje fasada kościoła pobenedyktynskiego w Sieciechowie. Stosowanie dwu wież na fasadzie jest właściwością niemieckiego budownictwa kościelnego XVIII w. Fasada gułowska wykazuje też cechy malowniczości, spotykamy się tu również z kontrastem światła i cieni. W zabytku gułowskim różnego stopnia natężenie światła wyraża się w ten sposób, że głęboki niekiedy mrok kryje się w zakamarkach i zagłębieniach muru. Elementem dekoracyjnym jest też rustyka cokołu w kształcie pasów oraz cokół drugiej kondygnacji, zdobiony w pewnych jego odcinkach balustradą i płycinami.

6

Podobieństwa i bliższych związków — mając na uwadze położenie geograficzne Woli Gułowskiej — można by się dopatrywać w kościele pobenedyktynskim w Sieciechowie z lat 1735—1770 oraz w kościołach w Puchaczowie i Baranowie nad Wieprzem na Lubelszczyźnie, obu z 2. połowy XVIII w. Wszystkie te trzy kościoły wykazują wspólne, a niekiedy identyczne motywy, które pozwalają także włączyć do tej grupy i fasadę kościoła w Woli Gułowskiej. Szczególne podobieństwo wyka-

¹⁷ Por. A. Maśliński, *Kościół pojezuicki w Lublinie na tle problematyki architektury baroku*, „Roczniki Humanistyczne”, II—III (1950—1951) 272.

¹⁸ P. Bohdziewicz, *Zagadnienie formy...*, s. 96.

zuje jednak fasada sieciechowska. I tam, i w Woli Gułowskiej trzy przeszła fasady wyznaczają pilastry ustawione z silnym podkreśleniem ich wertykalizmu. I tu, i tam zwracamy uwagę na wykrój okien o kształcie czteroliścia (Sieciechów) lub trójliścia (Wola Gułowska).

Genezy tego rodzaju otworów należy szukać we włoskim baroku Borrominiego. Ale w swoistej interpretacji używały tego motywu południowe Niemcy, np. w szkole Zimmermanna w Bawarii, oraz Morawy i Śląsk¹⁹, skąd przedostały się na teren ziem polskich i stosowane były w różnych dzielnicach kraju²⁰. Można by więc wysunąć przypuszczenie, że twórca fasady gułowskiej posłużył się jako wzorem fasadą sieciechowską, ale rozwiązanie tego zagadnienia jest trudne ze względu na brak daty powstania fasady gułowskiej. Motyw ślepej balustradki chóru kościoła w Woli Gułowskiej występuje w szczytach kościołów w Puchaczowie i w Baranowie. Powiązania te idą w kierunku baroku Lwowa, a ściślej — szkoły architekta Meretyna.

7

Problem twórcy kościoła w Woli Gułowskiej dotąd nie jest rozwiązany z powodu braku ściślejszych wskazówek archiwalnych. Zdaniem ks. Krupińskiego²¹ budowniczym omawianego kościoła miał być ks. Ciołkoszewicz, nie znający dobrze sztuki budowlanej, który podejmował się jednak stawiania kościołów i „zawiódł swym talentem karmelitów w Woli Gułowskiej”. W r. 1725 podjął się on budowania kościoła ks. Pijarów w Łukowie, ale jak pisze ks. Krupiński, „zaledwie położono fundamenta, gdy się okazało, że ten pseudoarchitekt nie miał pojęcia o sztuce budownictwa”. Być może, że ten prowincjonalny architekt brał udział w budowie kościoła w Woli Gułowskiej. Nawarstwienie się form architektonicznych w tej budowlu w poszczególnych fazach stylu mogło zatrzeć ślady nieudolności tego „pseudoarchitekta, tym bardziej, że wygląd dzisiejszy kościoła jest wynikiem przebudowy w XVIII w. Jednak co do fasady, wszelkie dane przemawiają za ścisłym związkiem z kościołami w Sieciechowie, w Puchaczowie i w Baranowie. Mógł tu nawet występować ten sam architekt, gdyż po-

¹⁹ P. Bohdziewicz, *O istocie i genezie baroku wileńskiego drugiej i trzeciej ćwierci XVIII wieku*, Prace Sekcji Historii Sztuki Tow. Przyjaciół Nauk w Wilnie, t. III, 1938/39.

²⁰ W. Dalbor, *Związki Wielkopolski i Śląska w architekturze drugiej połowy wieku XVIII*, Prace Komisji Historii Sztuki, t. X.

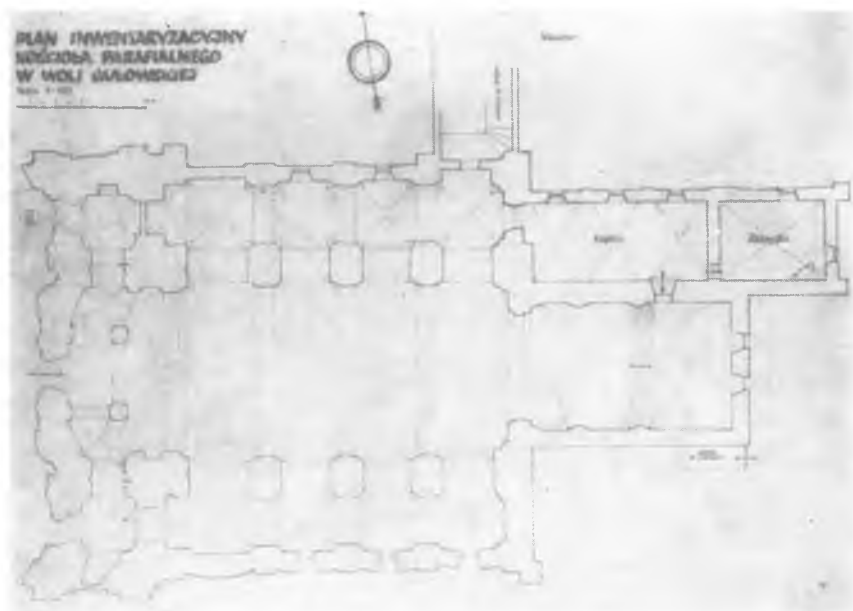
²¹ I. Krupiński, *Pijarzy w Łukowie*, „Pam. Rel.-Mor.”, IV (1859).

wstanie tych kościołów przypada, z małymi odchyleniami, na pierwsze dziesięciolecie XVIII w.²²

L'ÉGLISE PAROISSIALE, ANCIENNEMENT DES CARMES MITIGÉS
A WOLA GUŁOWSKA

Le couvent de carmes mitigés à Wola Gułowska, localité à mi-chemin entre les villes de Łuków et de Dęblin, fut établi dans la première moitié du XVII^e s. Selon les données d'archives relatives à cette fondation, la construction de l'église actuelle ne commença qu'après 1658. Cependant, comme la donation la plus importante en faveur de l'église ne fut faite que dans la première moitié du siècle suivant, c'est de cette époque que l'on peut dater la partie frontale de l'édifice avec les tours qui la surmontent, d'un style plus évolué que les trois nefs et le chœur avec ses dépendances. La première des parties que l'on vient d'énumérer est caractérisée par une riche désarticulation des surfaces latérales et par l'emploi de motifs d'allure dynamique. Nous n'avons trouvé aucune information touchant de possibles remaniements ultérieurs, il est donc permis de croire que la nef et le chœur datent de la seconde moitié du XVII^e s. L'affinité de style entre la partie frontale de l'église de Wola Gułowska et les églises de Sieciechów, Baranów s/Wieprz et Puchaczów donne à croire que ces dernières servirent de modèle à la première. La difficulté gît dans le fait que les archives sont muettes sur le temps de construction de cette partie de l'édifice. Son auteur non plus n'est pas connu et, si les plans de la nef et du chœur peuvent avoir été dessinés par l'abbé Ciołkoszewicz, architecte-amateur, celui de la partie frontale doit l'avoir été par un architecte plus expert.

²² Załączone zdjęcia fotograficzne wyk. St. Butrym w r. 1960. Rysunek pomiarowy autora. Na zakończenie wyrażam podziękowania p. prof. drowi Piotrowi Bohdziewiczowi za kierowanie całokształtem mojej pracy, o. mgrowi Albertowi Urbańskiemu za udzielone informacje ustne, o. mgrowi Bernardowi Pankowi za pomoc w zbieraniu źródeł archiwalnych i p. St. Butrymowi za pomoc przy inwentaryzacji obiektu.



Ryc. 1. Kościół w Woli Gułowskiej. Plan.

Zbiory AGAD



Ryc. 2. Kościół w Woli Gułowskiej. Widok od południa.

Fot. St. Butrym



Ryc. 3. Kościół w Woli Gułowskiej. Fasada.

Fot. St. Butrym



Ryc. 4. Kościół w Woli Gułowskiej. Fragment fasady z gzymsami.

Fot. St. Butrym



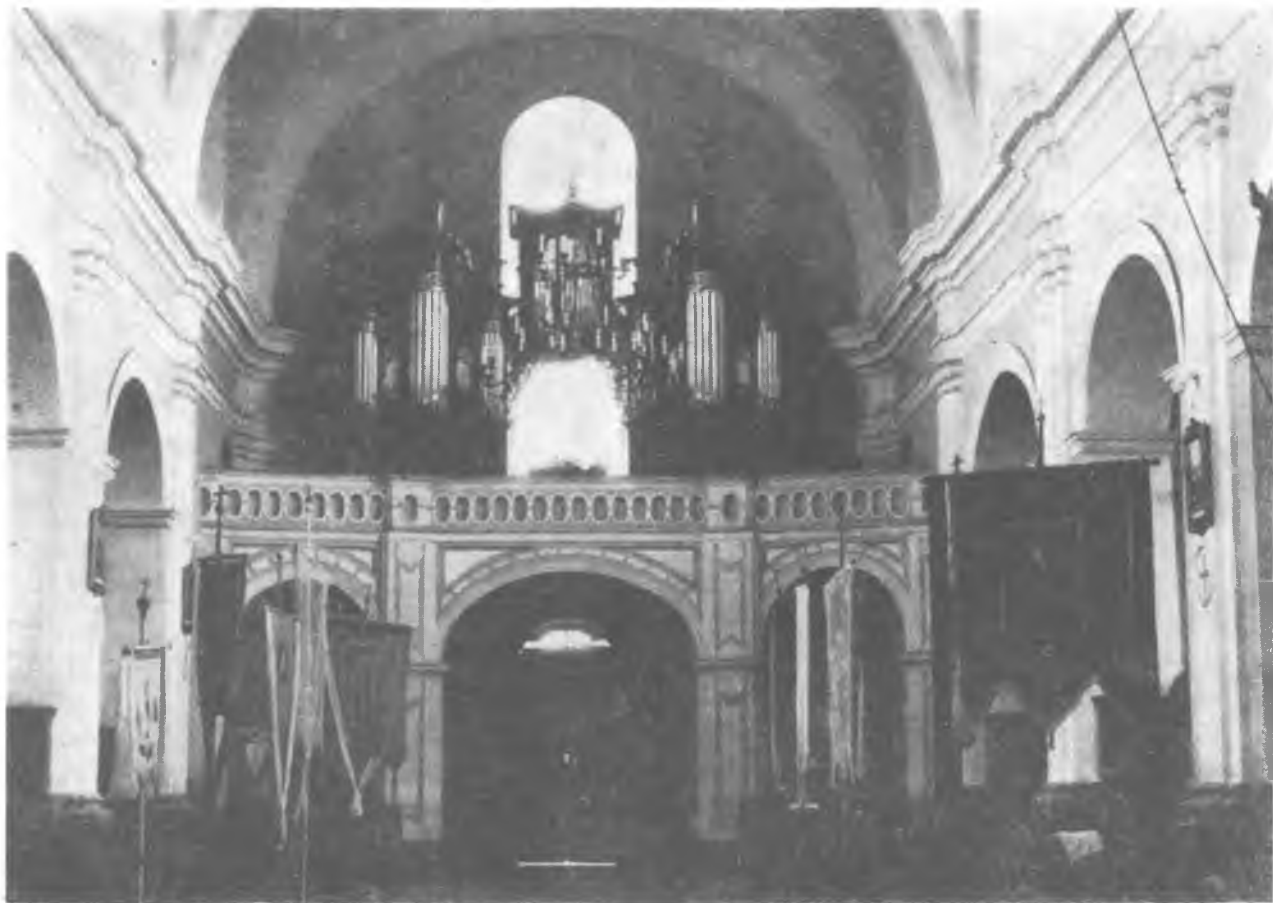
Ryc. 5. Kościół w Woli Gułowskiej. Fasada, cokół.

Fot. St. Butrym



Ryc. 6. Kościół w Woli Gułowskiej.
Widok na południową nawę boczną i wieżę.

Fot. St. Butrym



Ryc. 7. Kościół w Woli Gułowskiej. Nawa główna z chórem muzycznym.

Fot. St. Butrym



Ryc. 9. Kościół w Woli Gułowskiej. Sklepienia nawy bocznej.

Fot. St. Butrym



Ryc. 8. Kościół w Woli Gułowskiej. Nawa główna.

Fot. St. Butrym



Ryc. 10. Kościół w Woli Gułowskiej. Kominek w zakrystii.

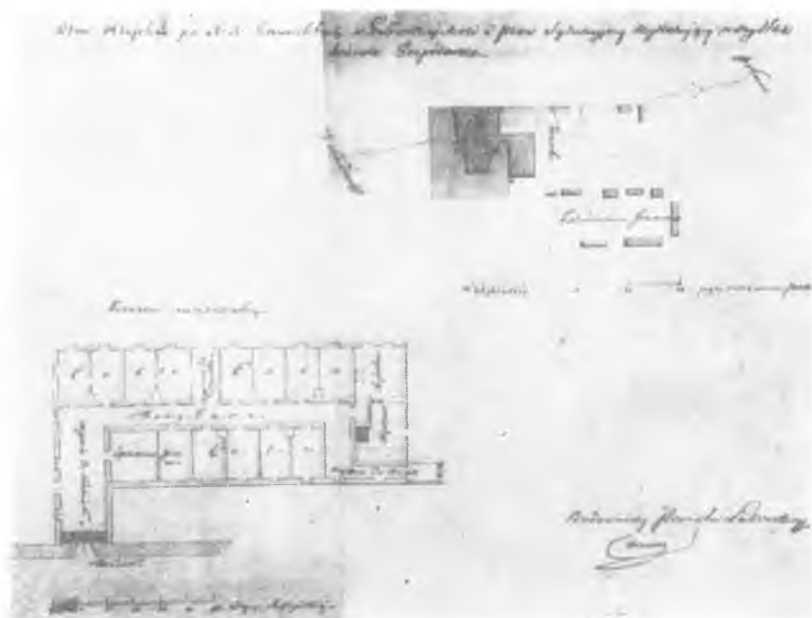
Fot. St. Butrym



Ryc. 11. Przedsionek.
Fot. St. Butrym



Ryc. 12. Widok kościoła
w Woli Gułowskiej w poł. XIX w.
Fot. St. Butrym



Ryc. 13. Plan szczegółowy klasztoru z r. 1865.