

ADAM PIESIO

PÓŻNOBAROKOWY KOŚCIÓŁ W BARANOWIE NAD WIEPRZEM¹

Do tych licznych zabytków architektury prowincjonalnej, nie opracowywanych dotąd naukowo, a nawet nigdzie nie wspomnianych, które jednak zawierają w sobie coś ciekawego dla dziejów naszej sztuki, należy i kościół parafialny pod wezwaniem św. Jana Chrzyciela w Baranowie, dziś osadzie a ongiś mieście, leżącym nad Wieprzem, w powiecie puławskim. Powstał on w okresie bardzo późnego baroku i należy do pewnej grupy kościołów, rozrzuconych w części południowo-wschodniej Polski.

Przy opracowywaniu tego obiektu autor korzystał z następujących źródeł: 1. Archiwum Kurii Biskupiej w Lublinie — Akta wizytacji z r. 1748. Akta wizytacji dekanatu stężyckiego, łukowskiego i parczewskiego z r. 1781; akta wizytacji generalnej w dekanatach chodelskim, urzędowskim i kazimierskim w r. 1791; akta wizytacji w dekanacie kazimierskim w r. 1800; akta wizytacji dekanatu parczewskiego z r. 1800; akta wizytacji dekanatu kazimierskiego w r. 1875 (AKL, vol. 103, 104, 105, 108, 183, 184. 2. Spisy inwentarzy kościoła w Baranowie: spis inwentarza nieruchomości z r. 1858 (AKL, vol. Rep. 60. IV b 4.); Spis inwentarza fundi instructi z r. 1877 (AKL, vol. Rep. 60. IV b 4.) kościoła w mieście Baranowie; spis inwentarza fundi instructi z r. 1921. 3. Ks. Karol Boniewski, *Opis Historyczny Dyecezyi Lubelskiej*, 1863, (odpis w AKL, vol. 247). 4. List dziekana kazimierskiego z r. 1866 (AKL, Akta konsystorza jeneralnego Diecezji Lubelskiej). 5. Ks. Ambroży Wadowski, *Kościóły w Lublinie i diecezji lubelskiej* (Biblioteka Oddziału Krakowskiego PAN, rkps nr 2375 II). 6. Inwestycje i roboty przeprowadzone w parafii Baranów nad Wieprzem w latach 1930—1953. 7. Źródło drukowane: Ambroży W a d o w s k i, *Kościóły lubelskie*, Kraków 1905.

¹ Studium niniejsze jest streszczeniem rozprawy magisterskiej, napisanej przez autora w r. 1955 na Wydziale Humanistycznym Katolickiego Uniwersytetu Lubelskiego.

Pierwszy drewniany kościół parafialny w osadzie, a niegdyś miście Baranowie nad Wieprzem, leżącym w 22 km na północny wschód od Puław, konsekrowany został jako parafialny w roku założenia miasta, czyli w 1550 r. Między 1603 a 1650 r. została do kościoła przybudowana murowana kaplica. Z aktu wizytacji z r. 1748² dowiadujemy się, że „[...] kościół drewniany stary zruinowany ma trzy ołtarze znajduie się przy nim kaplica od strony zachodniej w tey kaplicy odprawia się nabożeństwo z powodu ruiny kościoła [...]”. Chylący się do upadku kościół został prawdopodobnie rozebrany, a na jego miejscu rozpoczęto w 1764 r. budowę obecnego kościoła. Daty jego budowy podaje napis umieszczony na dzwonnicy „...Fabrice huius eclesiae cepita anno 1764 ad finem deducta anno 1781 cura [...]”³, jak również szereg wizytacji. Fundatorem kościoła był ksiądz Tomasz Okuński, scholastyk kolegiaty lubelskiej⁴. Konsekracji kościoła dokonał w 1779 r. ks. Lenczewski, biskup abderański, mimo że kościół nie był jeszcze całkowicie ukończony⁵. Wizytacja z r. 1781 podaje, że prace wykończeniowe przy kościele zostaną zakończone jesienią tego roku, całkowicie ukończona jest dzwonnica, natomiast kościół z zewnątrz jeszcze nie tynkowany⁶. Wizytacja ta ciekawa jest jeszcze z tego względu, że podaje imiona: Józefa architekta i Antoniego stolarza⁷, zatrudnionych przy budowie kościoła.

W spisie inwentarza nieruchomości kościoła z dn. 15 VI 1858 r. czytamy, że budynek kościelny wymaga natychmiastowej reperacji dachu, który zacieka, na skutek czego gniją belki wiązania oraz zaczynają opadać gzymsy. A i w wizytacji z 1866 r. stwierdza się, że „kościół w mie-

² Arch. Kurii Lubelskiej, vol. 103.

³ Dalszy ciąg napisu zatarty.

⁴ W aktach wizytacji z r. 1781, AKL, vol. 105 na s. 379 czytamy: „[...] W. J. Xsiądz Tomasz Okuński Scholastyk Kolegiaty Lubelskiej z przykładowej o chwałę Boską gorliwością zacząwszy z fundamentów fabrykę kościoła murowanego w roku 1764 w roku obecnym chwalebnie zakończył”.

⁵ Ibidem.

⁶ Ibidem, s. 380: „W tym roku ab extra zaczął J. Xiądz kościół trynkować dzwonnica już cała wytrynkowana i kościół dokończony będzie”.

⁷ Ibidem, s. 390: „[...] W tyle kościoła akos [?] murów kościelnych nowo postawiona wikarya pod dachem kuminami dwiema murowanymi z osobnemi sionkami X wikarya ma osobną sień pokoy jeden y drugi y do schowania narożnik na drugiey stronie stoi pan Józef architekt i tu continuo przy fabryce mieszka [...]”. Ibidem, s. 391: „[...] podobny budynek drugi w tymże roku 1781 wystawiony na drugim rogu cmentarza z dwiema rezydencyami pierwsza rezydencya od kościoła dla organisty druga dla Antoniego stolarza którą za jego pracę dożywociem iemu tylko nadałem [...]”.

ście Baranowie od lat wielu śpiesznej potrzebuje naprawy, gdyż znacznemu ulega zniszczeniu w murach przez zacieki [...]”.

Do prac remontowych przystąpiono dopiero w 1873 r. Dano nowe wiązanie dachowe, pokrywając go starą dachówką. Równocześnie wybielono kościół zewnątrz i wewnątrz. W czasie tej restauracji pominięto jednak widocznie skarbiec, skoro w spisie inwentarza z r. 1877 zapisane zostało, że „[...] skarbiec wraz z dachem potrzebuje odrestaurowania”.

Następne wiadomości mamy dopiero w spisie inwentarza fundi instructi tego kościoła z r. 1921, gdzie czytamy: „[...] kościół i wszystkie jego części pokryte są blachą cynkową i z cynkowanej blachy są rynny, posiada dwie małe wieżyczki z żelaznymi krzyżami i facjatki bez krzyżów, a wszystko kryte blachą cynkową. Ściany zewnętrzne wszystkich części kościoła są bielone, wewnątrz nawy i prezbiterium malowane [...]”. W 1942 r. blachę cynkową na kościele częściowo zmieniono; zresztą już w r. 1953 zamierzano „nowe pokrycie dachu na kościele”. W 1955 r. przystąpiono do zmiany tynków zewnętrznych na fasadzie, a na 1956 r. zostawiono zmianę tynków na bocznych elewacjach.

2

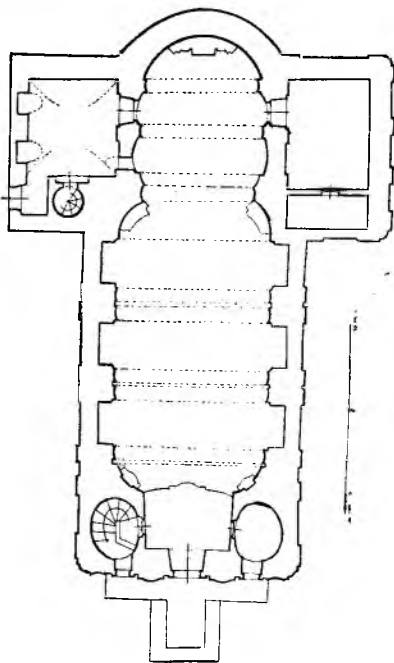
Kościół wznosi się pośrodku cmentarza kościelnego, założonego na planie prostokąta po wschodniej części rynku i otoczonego murem z bramą-dzwonnicą na osi cmentarza i kościoła oraz czterema kapliczkami, po dwie na każdym boku cmentarza.

Kościół murowany i otynkowany, orientowany, składa się z nawy na planie prostokąta z zaokrąglonymi narożami, nieco węższego od nawy, ale o tej samej co i ona wysokości prezbiterium, zakończonego w planie linią zbliżoną do półkola oraz z dwu niższych dobudówek obok prezbiterium — od północy piętrowej, mieszczącej zakrystię i pokoik nad nią, a od południa skarbczyk (ryc. 28). Nawę nakrywa dach dwuspadowy, osłonięty na końcach szczytami, prezbiterium zaś — dwuspadowy, na zakończeniu przechodzący w półstożkowy (ryc. 30).

Podział architektoniczny ścian kościoła na zewnątrz przeprowadzony jest przez system podpór, podtrzymujących obiegający bez przerwy wokół całego kościoła na jednej wysokości gzyms, oraz cokół wraz z profilem baz pilastrów. W partii fasadowej występują pilastry i półpilastry, a belkowanie jest pełne, na pozostałych elewacjach — pseudopilastry⁸. Zakrystia i skarbiec mają własny podział ścian.

⁸ Pseudopilastry — pilastry, których głowice ukształtowane są z odpowiednio gierowanego odcinka belkowania lub jego części, np. architrawu lub architrawu i frazu. Por. P. Bohdziewicz, *Zagadnienie formy w architekturze baroku*, Lublin 1961, s. 103.

Najbogaciej przedstawia się fasada (ryc. 29), złożona ze ściany i szczytu i zachodząca nieco pod względem podziału architektonicznego na boczne elewacje. Wsparte na gierowanych odpowiednio odcinkach gładkiego cokołu pilastry, wzmocnione półpilastrami, dzielą ścianę na trzy przeszła, z których środkowe jest nieco szersze. Pilastry środkowe wznoszą się na planie niepełnego półkola, przypominając raczej słupy lub służki, i mają półpilastry z obu stron, skrajne natomiast tworzą w planie linię wklęsłą, a półpilastry mają tylko od strony zaokrąglonego narożnika, za którym — już na bocznej ścianie kościoła — takie same półpilaster i pilaster. Linia cokołu odpowiada całkowicie załamaniom i wygięciom ściany. Bazy podpór tokańskie, ale bez plintusa, główce zbliżone do



Ryc. 28. Kościół w Baranowie. Rzut poziomy.



Ryc. 29. Kościół w Baranowie. Fasada.

toskańskich, partia nad szyjką ma profil gzymsu (półwałek, ćwierćwałek, płyta i sima z półczką). Profil tej części głowicy przeciągnięty jest i na półkolisty w planie narożnik. Profil belkowania, gierowanego odpowiednio nad podporami, odbiega nieco od normalnego antycznego. Architrav składa się z czterech pasów i ćwierćłobka z półczką, przy czym nad podporami uzupełniony jest jeszcze czwartym pasem, znacznie szerszym, od dołu. Fryz gładki. Profil gzymsu składa się z astragal, większego ćwierćłobka, silnie wysuniętej płyty gzymsowej i simy z półką.

Pola między podporami mieszczą — ujęte w podobne do siebie obramienia — portal główny i wielkie okno nad nim w prześle środkowym, w bocznych zaś mniejsze portale boczne, powiązane z niewielkimi oknami nad nimi, oraz nisze na wysokości wielkiego okna na osi fasady. Obramienia wszystkich tych otworów i nisz składają się z profilowanych ramek otaczających otwór oraz długiej i bardzo cienkiej płaskiej ramki wyższej od otworu, wspartej na ławie okiennej lub (w portalach) na cokoliku. Otwory zakreślone są łukiem odcinkowym na parterze, a wielkie okno oraz nisze w górnej połowie fasady — łukiem pełnym. Odcinek pola środkowego między portalem i oknem na osi kościoła mieści napis:

„CHWALCIE PANA WSZYSTKIE LUDY, CHWALCIE GO WSZYSCY ANIOŁOWIE”.

Szczyt fasady składa się z partii środkowej w postaci aediculi, dwu półszczytów typu wolutowego i zwieńczenia w postaci sygnaturki, przy czym cokół aediculi przeciągnięty jest i na półszczyty, tworząc jak gdyby osobną część szczytu. Cokół ten ma własny niewysoki gładki cokolik oraz gzyms i jest gierowany i wygięty odpowiednio do linii rzutu poziomego całej ściany fasadowej. Pola filarków powstałych na osi pilastrów i słupów wypełniają płyciny o wklęsło ściętych narożnikach, a pola między filarkami tworzą balustradę ze ślepymi otworami o zarysie prostokąta, uzupełnionego na krótkich końcach półkolem tejże szerokości; otwory te ujęte są w wąskie płaskie ramki, powiązane ze sobą nałożonymi na nie przy styku płaskimi klamerkami.

Przedłużenie cokołu szczytu tworzy bardzo niski, gładki cokolik właściwej kondygnacji szczytu, na który składają się dwie kolumnienki bez entazisu, a więc raczej słupki z półpilastrami od strony osi fasady, wspierające odpowiednio gierowane i wygięte belkowanie, zwieńczone z kolei reliktowymi półfrontonami oraz dwa półszczyty obramione od góry wolutami. Głowice kolumnienek korynckie, ale mocno zbarbaryzowane. Profil belkowania również odbiega od normalnego. Taki sam profil posiadają i gzymsy reliktowych półfrontonów nad gzymsem aediculi. Na wysokości balustrady szczytu, na osi fasady, widzimy balkonik z kratą o wygiętej linii przekroju, jak również i rzutu poziomego. Obramiające półszczyty woluty tworzą podwójne zakłębienie w leżącej linii górnej, a następnie zakręcone są do środka. Pola aediculi i półszczytów wypełniają płyciny o fantazyjnej linii górnej wykroju.

Wieńcząca szczyt fasady sygnaturka ma kształt wieżyczki na planie prostokąta ze ściętymi narożnikami, zwieńczonej gzymsikiem, z pseudo-pilastrami na narożnikach i otworem na każdym boku, nakrytej hełmem z żelaznym krzyżem.

Boczne elewacje nawy (ryc. 30), jak i elewacje prezbiterium, utrzymane w jednolitym charakterze, są w stosunku do fasady znacznie skromniej potraktowane. Pomijając skrajne pilastry od strony fasady,



Ryc. 30. Kościół w Baranowie. Elewacja północna.

wchodzące w skład architektury tej ostatniej, podział bocznych elewacji na cztery przęsła przeprowadzony jest za pomocą par pilastrów, przy czym odstęp między tymi pilastrami w pierwszej od fasady parze jest prawie półtora raza większy od szerokości pilastra. W przejściu nawy do prezbiterium (ryc. 31), tworzącym w rzucie poziomym linię krzywą,

wewnętrzne pseudopilastry każdej pary na rogu załamania ściany stoją ukośnie w stosunku do płaszczyzn ścian nawy i prezbiterium. To samo dotyczy i pseudopilastrów na przejściu prostych ścian bocznych prezbiterium w wygiętą partię tylną. Pseudopilastry na osi bocznych ścian prezbiterium — pojedyncze. Wszystkie okna bocznych elewacji i prezbiterium są zakreślone od góry półkoliście i mają bardzo głębokie rozglifienia, a na dole wsparte są na szerokich ławach okiennych (ryc. 30). Prezbiterium ma z każdej strony po dwa okna boczne i dwa na tylnej zaokrąglonej ścianie. Na osi prezbiterium umieszczone są w cokole dwie płyty marmurowe. Ściśle na osi — płyta pomemoratywna fundatora z napisem: „Tu spoczywa św. p. Tomasz Okuński — Scholastyk lubelski Proboszcz Baranowski Fundator tego kościoła — Umarł dnia 22 lutego 1788 roku — Pamiętkę tę położył — S. P. Michał Kościelski — Siostrzeniec i następca”. Płyta obok z prawej strony, prawdopodobnie wyjęta ze starego kościoła, z napisem gotykiem, nieco zatartym: „Dedicatio — huius Ecclesiae — D/ome/nica prima — Post festum — S: Michaelis — P. B. P. P. 1612”.

Ściany przejść od nawy do prezbiterium, jak i boczne ściany tego ostatniego, zasłonięte są w części dolnej przez wspomniane wyżej przybudówki — zakrystię i skarbczyk. Ten ostatni ma niski, gładki cokół oraz gzyms o dość skomplikowanym profilu (ryc. 31), a przy zaokrąglonych narożnikach od strony prezbiterium — bardzo szerokie pseudopilastry. Okna prostokątne, bez obramień. Co do budynku zakrystii z pokoiem na górze, zdobi go jedynie profilowany gzyms, ściany są gładkie, a otwory bez obramień.

Szczyt, zasłaniający od tyłu dach nad nawą główną, ma dekorację

znacznie skromniejszą od szczytu frontowego. Wyrasta on z dachu, nakrywającego zaokrąglone na narożach przejścia od nawy do prezbiterium, bezpośrednio jako gładka ściana, wzmocniona wieżyczkami w kształcie sygnaturek — na osi i na dwu zakończeniach szczytu. Sygnaturki te, na planie prostokątnym, przerywają otwory, a nad gzymsami nakrywają je dachy namiotowe. Sygnaturkę środkową wieńczy żelazny krzyż na spłaszczonej kuli. Na końcu kalenicy dachu pod prezbiterium żelazna ozdoba w postaci monstrancji.

Kapliczki murowane w ogrodzeniu cmentarza kościelnego mają nisze oraz płyty spełniające rolę mens ołtarzowych.

Brama na osi cmentarza.

Wnętrze kościoła składa się z nawy oraz otwierających się do niej węższych prezbiterium i partii chórowej od strony fasady, a uzupełniają je mniejsze pomieszczenia, bardziej od niej odseparowane — skarbiec, zakrystia z pokoiem nad nią i boczna kruchta przy ścianie frontowej kościoła.

Nawa (ryc. 32), długa na 17 a szeroka na 10 m, wysoka zaś (od podłogi do klucza sklepieniowego) na 10 m, zasadniczo o rzucie prostokątnym, ale o narożnikach zaokrąglonych dużymi łukami, nakryta jest w jej części ściśle prostokątnej trzema leżącymi w poprzek sklepieniami żagłowymi, przedzielonymi gurtami, a na końcach — sklepieniem zbliżonym do połowy konchy ściętej w jej głębszej części pionową płaszczyzną. W części nakrytej sklepieniami żagłowymi nawa podzielona jest na trzy przęsła za pomocą zdwojonych pilastrów, którym nad belkowaniem odpowiadają gurty. Belkowanie niepełne, składające się tylko z fryzu i gzymsu, przy czym tylko gzyms biegnie bez przerwy w nawie i prezbiterium, urywając się jedynie w partii chórowej, a fryz zachowany jest tylko w odcinkach nad pilastrami. Te ostatnie, wraz z gierowanymi nad nimi odcinkami belkowania, tworzą linię wklęsłą. Większość pól między parami pilastrów zajmują głębokie, zamknięte od góry łukiem półkolistym, wnęki. Nad gzymsiem odpowiadają im okna silnie rozglifione, zamknięte od góry łukiem koszowym, przechodzącym w półkole w miejscu umieszczenia ram okiennych.



Ryc. 31. Kościół w Baranowie. Przejście nawy do prezbiterium (na zewnątrz). Skarbczyk.



Ryc. 32. Kościół w Baranowie. Nawa główna z widokiem na chór muzyczny.

Otwierające się od nawy szeroką arkadą prezbiterium, zaledwo trochę szersze od tej arkady, tworzy w rzucie poziomym kwadrat uzupełniony partią zakreśloną niepełnym półkołem. Ściany części na planie kwadratowym dzielą na dwa przeszła pojedyncze pilastry o zakleśniętych powierzchniach, ustawione na osi i na końcach ścian bocznych. Powierzchnie ścian między pilastrami również są wklęsłe. Każde przeszło prezbiterium nakrywa sklepienie żagłowe między gurtami wybiegającymi nad pilastrami, a część zamknięta w planie łukiem — sklepieniem konchowym z trzema lunetami. Drugie przeszło mieści drzwi do zakrystii i do skarbcza. Oświetlają prezbiterium cztery okna nad gzymsem; dwa z nich umieszczone są w nawie południowej, po jednym w każdym

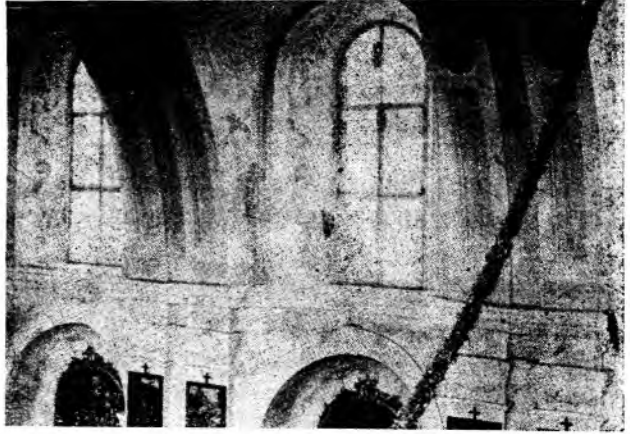
prześle, a dwa — w bocznych lunetach sklepienia konchowego. W ścianie północnej okna otwierają się do pomieszczenia nad zakrystią. Wszystkie te okna posiadają wykrój taki sam, jak i okna nawy.

Oddzielający prezbiterium od nawy łuk tęczowy tworzy w przekroju łuku pilastry o zakleśniętych powierzchniach, a wyżej — pas sklepienny, przy czym zarówno pilaster, jak i podłucze styka się kantami z najbliższym pilastrem względnie gurtem. Zarys arkady łuku tęczowego zbliża się do półelipsy.

W podobny sposób ukształtowana jest i arkada łącząca nawę z chórem muzycznym, z tą jednak różnicą, że łuk tworzy tu prawie ściśle wykreśloną półelipsę na szczudłach. Chór muzyczny nakrywa sklepienie żagłowe na gurtach. Aż do górnej linii belkowania nawy arkadę wypełnia zwrócona do nawy ściana podtrzymująca chór wraz z jego balustradą. Przestrzeń poza tą ścianą tworzy kruchtę i otwiera się do nawy arkadą o zarysie półelipsy na szczudłach. Sklepienie w kruchcie bezkowe poprzeczne, rozpięte między dwoma gurtami podtrzymywanymi przez konsole w kształcie gzymsów. Z kruchty prowadzą trzy wyjścia — na zewnątrz środkowe, po stronie północnej — do klatki schodowej, prowadzącej na chór muzyczny i na strych, po stronie południowej — do przedsionka, nakrytego spłaszczoną kopułą, z którego wychodzi się na zewnątrz przez południowy portal na fasadzie.

Całkowita największa długość wnętrza kościoła wynosi 30,5 m.

Opracowanie detali dekoracji architektonicznej wnętrza (ryc. 33) wykazuje pewne odstępstwa od form normalnie przyjętych. A więc np. kapitele pilastrów są zasadniczo toskańskie, ale w górnej partii przypominają raczej gzymsy, przy czym jednocześnie stanowią one odcinki architravu;



Ryc. 33. Kościół w Baranowie. Fragment ściany bocznej nawy głównej.

gzyms jest silnie zbarbaryzowany, architrav przeciągnięty jest i w przerwie między pilastrami zdwojonymi i tylko w narożnikach nawy gra rolę gzymsu, podczas gdy przy pilastrach raczej musi być uznawany za jego część górną. W wyniku tego w gruncie rzeczy mamy we wnętrzu kościoła do czynienia nie z pilastrami, lecz z pseudopilastrami. Na profil gzymsu składają się: astragal, ćwierćłobek, płyta gzymsowa, sima i półeczka. Archiwolty arkad niszowych płaskie, tylko przy liniach zewnętrznej z lekka zaprofilowane. Zworniki na archiwoltach mają kształt konsolk wolutowych. Na bocznych ścianach nisz są mniejsze płytkie nisze, zamknięte od góry półkoliście. Profil belkowania nawy powtórzony jest i w prezbiterium, z tym jednak, że architrav nie jest tu przerwany.

Architektura ścianki frontowej chóru muzycznego, utrzymana zasadniczo w tym samym charakterze co i całe wnętrze, kompozycyjnie jest od niego niezależna. Archiwolta łuku arkady, identyczna z archiwoltą bocznych wnęk nawy, wspiera się na konsolach w postaci gzymsu, wyrastających ze ściany nawy. Linia rzutu poziomego ścianki składa się z odcinków wypukłych na końcach, część zaś środkowa ścianki, lekko gierowana, tworzy z brzegów niewielkie odcinki zakłębnięte, które dalej przechodzą łagodnie w większą linię wypukłą. Balustradę dzieli na cztery przeszła 5 konsol — dwie z brzegu, jedna na osi i dwie na końcach zagierowanej części linii rzutu poziomego ścianki. Niski cokolik balustrady gładki, płyta parapetowa profilowana, gierowana nad konsolami.

Pewne uzupełnienie dekoracji wnętrza stanowią warstwy trzech ołtarzy — wielkiego w prezbiterium i dwu w narożnikach zaokrąglonych nawy przy łuku tęczowym. Wielki ołtarz, wykonany w cegle i pokryty

stiukiem, składa się z retabulum i zwieńczenia. Z sześciu kolumn retabulum skrajne mają cokoły podwójne. Kolumny środkowe w każdej grupie są nieco wysunięte naprzód. Pole środkowe, mieszczące obraz, jest nieco zakłębione. Belkowanie pełne, odpowiednio do ustawienia kolumn gierowane i wygięte. Zwieńczenie składa się z aediculi o czterech wolutach oraz dwu figur aniołków nad skrajnymi kolumnami retabulum. Dwie wielkie figury aniołów stoją na konsolach bocznych, wyrastających ze skrajnych cokołów retabulum. Balustrada w prezbiterium drewniana z balaskami.

Boczne ołtarze są jednoprzęsłowe, ujęte każdy w dwie kolumny, belkowanie pełne, zwieńczenie w postaci aediculi, której pseudopilastry są silnie wyrzucone na boki, tworząc woluty wsparte na belkowaniu nad kolumnami.

Dekoracja malarska we wnętrzu nowsza, bez większej wartości artystycznej.

Wygląd kościoła, podany w Wizytacji z r. 1781 nie różni się prawie od obecnego. Jeżeli chodzi o ołtarze, czytamy tam: „Wielki ołtarz kamienny o sześciu słupach kamiennych. Cały ołtarz mozaikowy biało złotem fangultem wszystek ozdobiony. Na wierzchu ołtarza jest obraz S. Jana Chrzciciela w ramach złotych w środku obraz Pana Jezusa ukrzyżowanego na bokach tego ołtarza stoją cztery Aniołowie. Mensa tego ołtarza nie potrzebuje antepedym, bo sama pendzlem jest przyozdobiona.” O ołtarzu po stronie ewangelii napisano: „Schodząc z gradusa małego chóru na prawej ręce ołtarza M. B. Rosari. Idąc dalej po prawej ręce kościoła [w] murze wyrobione trzy framugi duże. W pierwszej w ramach obraz św. Jana Nepomucena, w drugiej obraz S. Jakuba Apostoła, w trzeciej framudze konfesyonał [...]”. „[...] ganek żelazny w Facyacie kościoła uformowany [...]” „Nad zakrystią są dwa pokoje z zamknięciem [...]” „Na pilastrze ambona z czterema ewangelistami”.

W wizytacji z r. 1790 czytamy, że „w środku dachu kościelnego jest kopuła murowana, krzyżem żelaznym ozdobiona, w której znajduje się sygnaturka zawieszona”. Chodzi tu prawdopodobnie o szczyt wschodni, ponieważ badania na sklepieniu kościoła nie wykazały żadnych śladów po jakiejś „kopule”. A dalej: „Ambona [...] drewniana snycerskiej roboty, farfurkowym kolorem malowana. Między kościołem a prezbiterium są balusy drewniane stolarskiej roboty [...]”. Posadzka we wnętrzu była w r. 1790 marmurowa.

3

Analiza formalna architektury kościoła baranowskiego pozwala odnieść go, mimo dość późnego czasu powstania, do późnego baroku, z czym zgadza się i brak ornamentacji rokokowej. Barokowe są tu: zaokrąglenie narożników, wykazujące tendencję do założenia centralnego; stosowanie wklęsłych pilastrów względnie słupów z półpilastrami, jak i pseudopilastrów; balustrada z otworami w ramkach wstęgowych; płyciny o wykroju figurowym; gierowanie i wyginanie belkowania, powodujące dynamiczność formy. Uwagę na siebie zwraca zupełny brak dekoracji ornamentальной na elewacjach. Nie barokowy jest kształt szczytu oddzielającego nawę od prezbiterium; z barakiem łączy go tylko spływy. Natomiast wieżyczki są bardzo zbliżone do sygnaturek występujących w szczytach kościołów wzniesionych w stylu tzw. renesansu lubelskiego.

Podkreślić też należy wertykalizm fasady, wzmożony sygnaturką na jej osi. Nadmierne wydłużenie wklęsłych pilastrów i słupów na fasadzie stwarza wrażenie, że mogą one trwać tylko moment, że zaraz złamią się pod ciężarem położonego na nich belkowania.

W przeciwieństwie do tego wertykalizmu fasady we wnętrzu kościoła uderza stosunek wysokości nawy do jej szerokości, wyrażając się jak 1,03 : 1, a więc w przekroju nawy zbliżający się do kwadratu.

Wreszcie zwraca na siebie uwagę i zbarbaryzowanie form w niektórych detalach, np. w profilach lub w kapitelach słupów na zwieńczeniu fasady, bardzo zbliżonych do głowic romańskich.

4

Przeprowadzona wyżej analiza stylistyczna kościoła w Baranowie, chociaż bardzo pobieżna, pozwala nam zaliczyć go do rzędu prowincjonalnych polskich kościołów późnobarokowych, powstałych pod wpływem budownictwa południowoniemieckiego i czeskiego, ale raczej za pośrednictwem Śląska i Wielkopolski — z jednej, a Lwowa i Sieciechowa — z drugiej strony. Na Śląsk i Wielkopolskę wskazuje układ przestrzenny nawy i stosunek wysokości do rozpiętości we wnętrzu, jak i użycie konchowego sklepienia przy styku nawy z prezbiterium i chórem muzycznym. Podobny układ przestrzenny spotykamy m. in. w kościołach wzniesionych przez architekta Karola Frantza, np. w Krotoszynie, Rydzynie i Zbąszyniu. Stosunek wysokości do rozpiętości nawy podobny do baranowskiego znajdujemy w prowincjonalnym budownictwie późnobarokowych kościołów katolickich i zborów ewangelickich na terenie Czech i południowych Niemiec. Ze Lwowem, a ściślej z budowlami wzniesio-

nymi przez architekta Meretyna, szczególnie zaś z katedrą unicką św. Jura we Lwowie, wzniesioną przez Meretyna, powiązać się dadzą balustrady fasady i chóru muzycznego, a może i wertykalny charakter fasady.

Najbliższy kościołowi w Baranowie, zarówno datą powstania (1778—1786), jak i wyglądem, jest kościół parafialny w Puchaczowie na wschód od Lublina, fundowany przez Leonarda Prokopowicza, opata klasztoru benedyktynów w Sieciechowie⁹. Podobieństwa wykazuje też i fasada kościoła filialnego w Stróży koło Kraśnika, z r. 1760. Pewne związki zachodzą też z kościołem dawnego opactwa benedyktynów w Sieciechowie-Opactwie, wzniesionym na miejscu świątyni romańskiej w latach 1735—1770¹⁰. Nie wykluczone więc, że architekt budujący kościół w Baranowie był przed tym zatrudniony przy wznoszeniu kościoła sieciechowskiego. Stamtąd mógł też zapożyczyć niektóre motywy, jak np. motyw słupków-słuzek na fasadzie.

5

W sprawie autorstwa kościoła w Baranowie za punkt wyjścia może służyć wspomniany wyżej fakt, że w r. 1781 pracuje przy budowie wikarówki obok kościoła baranowskiego jako kierownik robót „pan Józef architekt”. Jest to ciekawe z tego powodu, że podobieństwo, jakie wykazuje linia chóru muzycznego kościoła Dominikanów w Lublinie z linią chóru kościoła w Baranowie nasuwa przypuszczenie, że twórcą tego ostatniego jest ten sam architekt. Hipotezę tę może poprzeć wspólność imienia oraz data powstania. Chór muzyczny u dominikanów został wzniesiony w r. 1758 według projektu Józefa Gringenbergera i przez niego wykonany. W sześć lat później rozpoczęto budowę kościoła w Baranowie, prowadzoną przez Józefa architekta, jak można by się domyślać ze wzmianki archiwalnej, wprawdzie nie dotyczącej bezpośrednio budynku kościoła i nieco późniejszej. W dwa lata później została wzniesiona kaplica w Stróży. Gdzie był zatrudniony Józef Gringenberger przed r. 1758, nie udało się dotąd ustalić, jak i tego, skąd ten architekt przybył i jakie prace wykonał przed przybyciem do Polski. Sądząc z nazwiska, był on pochodzenia niemieckiego. Tłumaczyłoby to związki, jakie zachodzą między kościołami w Baranowie, Stróży i Puchaczowie z budownictwem czesko-austriackim.

⁹ A. Dyska, *Kościół pobenedyktyński pod wezwaniem Wniebowzięcia Najśw. Marii Panny w Puchaczowie*, „Roczniki Humanistyczne”, VI (1957), z. 4.

¹⁰ Według *Katalogu zabytków*, Warszawa 1958, t. III, z. 6 (powiat kozienicki) kościół opactwa benedyktynów w Sieciechowie wzniesiony został za opatów Józefa Kurdwanowskiego (1739—1748) i Wawrzyńca Bułharewicza (1748—1767).

Łoza¹¹ podaje Józefa Gringenbergera tylko jako twórcę chóru w kościele Dominikanów w Lublinie, *Słownik Thieme-Beckera* pomija go całkowicie. Sprawę tę wyjaśniłoby może przebadanie archiwum ordynacji Zamoy-skich. Poszukiwania w archiwum wojewódzkim lubelskim, gdzie znajdują się papiery ordynacji zwierzynieckiej, nie przyniosły rezultatów, natomiast archiwum ordynacji kozłowieckiej zginęło całkowicie podczas działań wojennych.

Wobec braku danych sprawa autorstwa pozostaje na razie nadal zagadnieniem otwartym. Można jednak hipotetycznie przypisywać kościół w Baranowie, jak również w Puchaczowie i w Stróży, Józefowi Gringenbergerowi. Gdyby zaś dało się to udowodnić i gdyby odnaleziono jego wcześniejsze prace, rzuciłoby to nowy snop światła na zagadnienie wpływów południowoniemieckich na architekturę Lubelszczyzny z połowy XVIII stulecia.

L'ÉGLISE BAROQUE DE BARANÓW SUR WIEPRZ

L'église paroissiale de la localité de Baranów sur Wieprz, dans le district de Puławy, fut construite de 1764 à 1781 et consacrée en 1779. L'édifice en maçonnerie revêtu de plâtre se compose d'une nef allongée à angles arrondis et d'une abside de même hauteur, mais un peu plus étroite, terminée en arc rapproché du demi-cercle; la sacristie et le trésor, moins élevés, s'accotent de part et d'autre au chœur. La façade à trois travées, celle du centre plus large que les deux latérales, s'orne de pilastres et demi-pilastres, ceux du milieu portant le poids de la façade. Chaque travée est percée d'un portail surmonté d'une baie dans le même encadrement. Le gable en forme d'édicule et les deux demi-gables reposent sur un socle commun formé par le mur du parapet orné d'ouvertures verticales aveugles arrondies aux extrémités. Sur l'axe du socle se trouve un petit balcon. Des faux pilastres, simples ou couplés, divisent en travées les murs latéraux et l'abside. Une corniche aux lignes brisées épousant les formes de l'édifice en fait le tour. Baies en plein cintre sans encadrement. Le toit de la nef est séparé de celui du chœur par un clocher-pignon. La nef aux angles fortement arrondis, aux dimensions de 17 m sur 10, haute de dix mètres, divisée dans sa longueur en trois travées par des pilastres géminés, s'ouvre sur le chœur et la tribune par de larges arcades surbaissées. La partie rectangulaire de la nef et le chœur sont couverts par des coupes à pendentifs avec nervures, tandis que les parties extrêmes de la nef et la partie postérieure du chœur sont surmontées par des voûtes en forme de conque aplatie. Les parois latérales du chœur forment deux surfaces concaves séparées par des pilastres. Entre les pilastres couplés de la nef se trouvent des niches avec autels. La tribune d'orgues forme une ligne concavo-convexe. La décoration architectonique du baroque tardif s'écarte sur certains points des normes.

¹¹ S. Łoza, *Architekci i budowniczowie w Polsce*, Warszawa 1954, s. 102.

La disposition des volumes de la nef indique des influences silésiennes et de Grande-Pologne, la décoration, celle du baroque de Lvov (Meretyn) et de Sieciechów. Certaines analogies et une mention d'archives permettent de supposer que le plan de l'église de Baranów, et peut-être aussi des églises de Puchaczów et de Stróża (région de Lublin) au style apparenté, furent dessinés par l'architecte Joseph Gringenberger.