

ANNA TURCZAK

WIEK A PRZEDSIĘBIORCZOŚĆ Kobiet i Mężczyzn w Polsce

WPROWADZENIE

Na decyzję o rozpoczęciu własnej działalności gospodarczej wpływ ma wiele różnorodnych czynników. Wśród nich są takie zachęty i ograniczenia, które pochodzą z makro- i mikrootoczenia, oraz takie, które mają swoje źródło w danej osobie, w jej indywidualnych cechach.

Chęć ludzi do prowadzenia własnej firmy bywa skutecznie ograniczana przez istnienie szeregu zewnętrznych przeszkód, z których wiele ma charakter instytucjonalny. Skłonność jednostki do rozpoczęcia własnej działalności gospodarczej może zostać wyhamowana zwłaszcza przez brak odpowiednich warunków stworzonych przez państwo, które byłyby przyjazne dla przedsiębiorców. Do głównych tego typu barier występujących w Polsce można zaliczyć wysokie podatki, uciążliwe procedury administracyjne, zmienność przepisów prawa i niską jakość tego prawa¹.

Dr ANNA TURCZAK – adiunkt na Wydziale Ekonomii i Informatyki Zachodniopomorskiej Szkoły Biznesu w Szczecinie; adres do korespondencji: ul. Żołnierska 53, 71-210 Szczecin; e-mail: aturczak@zpsb.pl

¹ J. BRDULAK, P. JAKUBIK, *Instytucjonalne i kulturowe uwarunkowania przedsiębiorczości*, w: *Przedsiębiorczość a rozwój regionalny w Polsce*, red. K. Kuciński, Warszawa: Centrum Doradztwa i Informatyki DIFIN 2010, s. 84.

Trudno jednoznacznie wskazać taki zestaw cech osobowości, jaki predysponuje daną jednostkę do zachowań przedsiębiorczych. Wiele badań potwierdza jednak, że bardzo ważnym powodem, dla którego tworzy się własną firmę, jest zwiększenie niezależności. Nie ma też wątpliwości, że do typowych cech przedsiębiorcy należą: potrzeba osiągnięć, umiejętność podejmowania decyzji, zdolność do działania w warunkach niepewności, chęć przyjmowania na siebie ryzyka, ambicja, potrzeba samorealizacji, otwartość na zmiany, a także elastyczność i innowacyjność. Wydaje się również, że przedsiębiorcy mają silne pragnienie sprawowania większej kontroli nad własnym losem². Decyzja o prowadzeniu firmy może dodatkowo wynikać z potrzeby wyróżnienia się oraz cieszenia się szacunkiem krewnych i znajomych. Bycie przedsiębiorcą jest też nierzadko kontynuacją rodzinnej tradycji³.

Należy jednak podkreślić, iż uruchomienie własnej działalności gospodarczej może stać się jedną z dróg prowadzących do zajęcia wyższej pozycji w hierarchii ekonomicznej i społecznej niż rodzice, swoistą ucieczką od ubóstwa, najlepszym sposobem na wyrwanie się z upośledzonego, zmarginalizowanego czy patologicznego środowiska. Solidną podstawą do realizacji tej drogi przez młodego człowieka w jego dorosłym życiu winna być edukacja dostarczana mu w postaci dobra publicznego. To właśnie dzięki edukacji możliwa jest mobilność ekonomiczna i społeczna jednostki. Powszechny system edukacji w dużym stopniu bowiem wyrównuje start, pozwala na wzrost samoświadomości, ułatwia przerwanie łańcucha bezradności przekazywanej z pokolenia na pokolenie, a w efekcie daje szansę na awans kulturowo-społeczny i samorealizację w późniejszym życiu zawodowym⁴.

Niewątpliwie o sukcesie przedsiębiorcy w dużym stopniu decyduje poziom jego motywacji, konsekwencja w działaniu oraz determinacja w realizacji postawionych przed sobą celów. Bardzo ważne jest również, aby przedsiębiorca posiadał takie przymioty, jak zaradność, obrotność i operatywność. Dodatkowo, aby odnieść sukces w podejmowanych przedsięwzięciach, konieczna jest zdolność do szybkiego zauważania rynkowych szans oraz identyfikacji pojawiających się zagrożeń. Przedsiębiorca winien też rozumieć zasady dzia-

² R. BROCKHUAS, *Risk-taking propensity of entrepreneurs*, "Academy of Management Journal" 23(1980), No. 3, s. 509.

³ W. BYGRAVE, A. ZACHARAKIS, *Entrepreneurship*, DOI: 10.1002/9781118256121.ch1, s. 52.

⁴ J. POLCYN, *Edukacja jako dobro publiczne – próba kwantyfikacji*, Piła: Wydawnictwo Państwowej Wyższej Szkoły Zawodowej im. Stanisława Staszica w Pile 2017, s. 41-42.

łania branży, w której funkcjonuje, mieć dobre wyczucie popytu oraz doskonale radzić sobie w warunkach konkurencji⁵.

Na przedsiębiorczość kobiet wpływa wiele dodatkowych czynników oprócz tych, które dotyczą przedsiębiorczości mężczyzn. W Polsce potencjał kobiet nie jest w pełni wykorzystywany. Uaktywnienie zawodowe kobiet, w tym rozwój ich przedsiębiorczości, wymaga przewyciężenia istniejących barier, wśród których kluczowe znaczenie mają bariery społeczno-kulturowe. W społeczeństwie polskim wciąż silnie oddziałują stereotypy dotyczące płci. Stereotypy te w sposób jednostronny, uproszczony i przestarzały charakteryzują, jaka powinna być „kobieca kobieta” i „męski mężczyzna”. Stanowią one sztywny i odporny na empiryczną weryfikację katalog założeń na temat atrybutów każdej z płci. Przez to, że stereotypy są kulturowo dziedziczone, niezmiernie trudno się je zwalcza. W przeświadczeniu społecznym jako kobiecie odbiera się takie cechy jak uczuciowość, uległość, opiekuńczość, zdolność do poświęceń, a jako męskie – racjonalność, pewność siebie, orientację na sukces, agresywność, skłonność do rywalizacji. Nie ulega więc wątpliwości, że atrybuty stereotypowo przypisywane mężczyźnie są tymi, które powszechnie kojarzone są z przedsiębiorczością. Stąd właśnie w mężczyznach, a nie kobietach, upatruje się większych kompetencji do prowadzenia firmy. Dodatkowo trzeba w tym kontekście wspomnieć o fakcie, iż kobiety są dużo bardziej obciążone obowiązkami rodzinnymi – według badań na wykonywanie prac domowych i opiekę nad innymi poświęcają niewspółmiernie więcej czasu niż mężczyźni⁶. O ile zatem w przypadku mężczyzny rodzina jest zazwyczaj wsparciem i nie stanowi przeszkody w poświęceniu się karierze, o tyle dla kobiety posiadanie rodziny jest istotnym ograniczeniem i uniemożliwia znaczne skoncentrowanie się na własnym rozwoju zawodowym. W obliczu konfliktu praca–dom pogodzenie życia rodzinnego z życiem zawodowym jest w przypadku kobiet co najmniej utrudnione.

⁵ J. POLCYN, *Przedsiębiorczość w sektorze publicznym w Polsce na przykładzie rynku edukacyjnego*, w: *Gospodarka w warunkach integracji europejskiej*, t. II, red. D.J. Mierzejewski, J. Polcyn, Piła: Wydawnictwo Państwowej Wyższej Szkoły Zawodowej im. Stanisława Staszica w Pile 2014, s. 158.

⁶ Y. KOSTRZEWA, *Gender w organizacjach*, w: *Nowe kierunki w organizacji i zarządzaniu. Organizacje, konteksty, procesy zarządzania*, red. B. Glinka, M. Kostera, Warszawa: Oficyna Wolters Kluwer 2012, s. 309-310.

1. KONSTRUKCJA BADANIA

Interesującą kwestią jest to, jak duża jest w Polsce skala istniejących różnic między odsetkiem pracujących na własny rachunek kobiet i odsetkiem pracujących na własny rachunek mężczyzn oraz czy wspomniane różnice z roku na rok się zacierają, czy pogłębiają. Dociekania na ten temat stały się celem badań, których wyniki przedstawiono w dalszej części niniejszego artykułu.

Badaniem objęci zostali pracujący mieszkańcy Polski. Z populacji tej wyselekcjonowano osoby prowadzące własną działalność gospodarczą. Następnie za pomocą parametrycznego testu istotności sprawdzono statystyczną istotność różnicy między frakcją pracujących na własny rachunek kobiet i frakcją takich mężczyzn, a testowanie przeprowadzono oddzielnie dla ośmiu następujących grup wiekowych:

- gr. 1: do 24 lat włącznie,
- gr. 2: od 25 do 29 lat włącznie,
- gr. 3: od 30 do 34 lat włącznie,
- gr. 4: od 35 do 44 lat włącznie,
- gr. 5: od 45 do 54 lat włącznie,
- gr. 6: od 55 do 59 lat włącznie,
- gr. 7: od 60 do 64 lat włącznie,
- gr. 8: 65 lat i więcej.

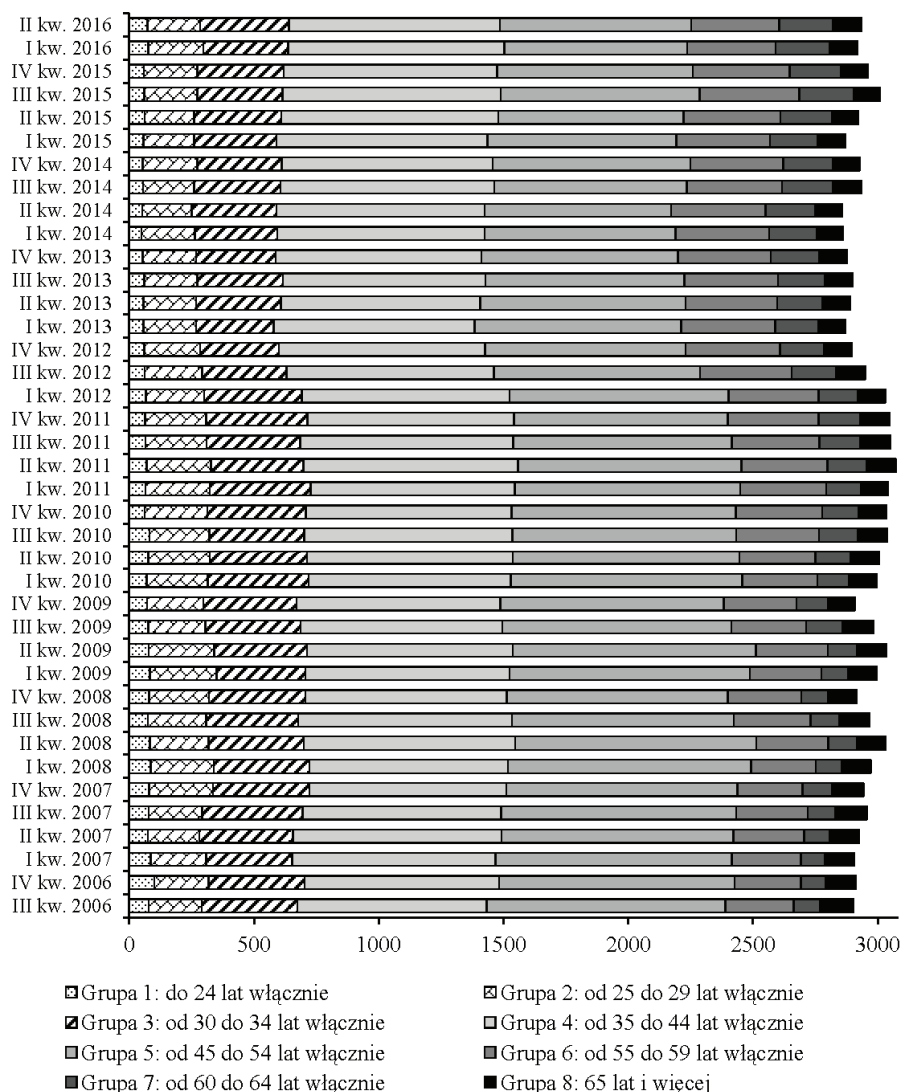
Wszystkie obliczenia wykonano na podstawie danych z badań aktywności ekonomicznej ludności, które co kwartał przeprowadza Główny Urząd Statystyczny. W każdym tygodniu GUS bada 1/13 część kwartalnej próby mieszkań. Próba kwartalna jest skonstruowana tak, aby każda z 13 próbek tygodniowych miała nie tylko jednakową wielkość, ale i jednakową budowę. Otrzymane wyniki ilustrują zatem sytuację na rynku pracy w okresie całego kwartału⁷.

2. STRUKTURA POLSKICH PRZEDSIĘBIORCÓW WEDŁUG WIEKU

W Polsce mniej więcej co piąta pracująca osoba jest samozatrudniona. W II kwartale 2016 r. na 1000 pracowników najemnych przypadało 229 przedsiębiorców. Liczba przedsiębiorców w stosunku do liczby pracowników najemnych w Polsce z roku na rok spada, lecz – co należy podkreślić – wynika to

⁷ *Aktywność ekonomiczna ludności w Polsce: I kwartał 2016*, Warszawa: GUS 2016, s. 12.

nie ze zmniejszającej się liczby osób prowadzących działalność gospodarczą, lecz ze zwiększającej się liczby pracowników najemnych. Warto też dodać, że wraz z przechodzeniem do kolejnych grup wiekowych zwiększa się udział osób pracujących na własny rachunek, a zmniejsza się udział pracowników najemnych. Wspomniana prawidłowość występuje zarówno w populacji przedsiębiorców-mężczyzn, jak i w populacji przedsiębiorców-kobiet.



Rys. 1. Prowadzący działalność gospodarczą w Polsce w rozbiciu na grupy wieku (brak danych dotyczących II kwartału 2012 r.)

Źródło: obliczenia własne na podstawie: *Aktywność ekonomiczna ludności w Polsce: III kwartał 2006*, s. 89 (*IV kw. 2006*, s. 93; *I kw. 2007*, s. 91; *II kw. 2007*, s. 123; *III kw. 2007*, s. 123; *IV kw. 2007*, s. 123; *I kw. 2008*, s. 123; *II kw. 2008*, s. 123; *III kw. 2008*, s. 125; *IV kw. 2008*, s. 145; *I kw. 2009*, s. 143; *II kw. 2009*, s. 143; *III kw. 2009*, s. 143; *IV kw. 2009*, s. 143; *I kw. 2010*, s. 145; *II kw. 2010*, s. 145; *III kw. 2010*, s. 145; *IV kw. 2010*, s. 145; *I kw. 2011*, s. 145; *II kw. 2011*, s. 145; *III kw. 2011*, s. 143; *IV kw. 2011*, s. 145; *I kw. 2012*, s. 147; *III kw. 2012*, s. 201; *IV kw. 2012*, s. 201; *I kw. 2013*, s. 97; *II kw. 2013*, s. 89; *III kw. 2013*, s. 89; *IV kw. 2013*, s. 89; *I kw. 2014*, s. 89; *II kw. 2014*, s. 81; *III kw. 2014*, s. 81; *IV kw. 2014*, s. 81; *I kw. 2015*, s. 85; *II kw. 2015*, tabela 2.1 w postaci pliku Excela; *III kw. 2015*, tabela 2.1 w postaci pliku Excela; *IV kw. 2015*, s. 85; *I kw. 2016*, s. 129; *II kw. 2016*, s. 129) Warszawa: GUS 2007 (2008, 2009, 2010, 2011, 2012, 2013, 2014, 2015, 2016).

Rysunek 1 prezentuje strukturę osób prowadzących działalność gospodarczą według wieku, przy czym przywołane dane dotyczą poszczególnych kwartałów okresu III kwartału 2006 r.-II kwartał 2016 r.

Jak widać na przestrzeni ostatnich dziesięciu lat liczba osób prowadzących własną działalność gospodarczą w Polsce nieznacznie wzrosła. Ławo też zauważyć, że przedsiębiorcy to głównie osoby w wieku od 35 do 54 lat; stanowią one – w zależności od kwartału – od 55 do 60% wszystkich samozatrudnionych w Polsce. Co ciekawe, na przestrzeni rozpatrywanych lat wśród przedsiębiorców można zaobserwować wzrastającą reprezentację osób mających co najmniej 55 lat – w III kwartale 2006 r. ich udział wynosił 17,7%, natomiast w II kwartale 2016 r. – już 23,3%.

3. PRZEPROWADZENIE TESTÓW DLA RÓŻNIC MIĘDZY FRAKCJAMI KOBIET I MĘŻCZYŹN

Dla okresu III kwartał 2006 r.-II kwartał 2016 r. zebrano dane na temat liczby osób pracujących z podziałem na kobiety i mężczyzn oraz liczby osób prowadzących własną działalność gospodarczą (kobiety i mężczyźni). Z formalnego punktu widzenia postawionym zadaniem jest sprawdzenie, czy zachodzi równość między frakcją samozatrudnionych kobiet (p_K) i frakcją takich mężczyzn (p_M), a jeśli nie, to czy p_K jest mniejsze od p_M . Toteż testowaniu podlega hipoteza zerowa, zgodnie z którą $p_K = p_M$, wobec hipotezy alternatywnej, stanowiącej, iż $p_K < p_M$. Do przeprowadzenia procedury weryfikacyjnej niezbędne jest wyznaczenie wartości statystyki u , którą wyraża wzór⁸:

⁸ A. ZELIAŚ, *Metody statystyczne*, Warszawa: PWE 2000, s. 275.

$$u = \frac{P_K^* - P_M^*}{\sqrt{\bar{p}(1-\bar{p}) \frac{n_K + n_M}{n_K n_M}}},$$

gdzie:

n_K, n_M – liczebność próby (odpowiednio kobiet i mężczyzn);

P_K^*, P_M^* – frakcja osób wyróżnionych w próbie (odpowiednio kobiet i mężczyzn);

\bar{p} – średnia frakcja obliczona z połączonych prób kobiet i mężczyzn.

Informacje na temat obliczonej statystyki u dla ośmiu analizowanych grup przedstawia tabela 1.

Tabela 1. Wyniki obliczeń dotyczących istotności różnicy między frakcjami

Kwartał*	Do 24 lat włącznie				Od 25 do 29 lat włącznie			
	pracujący na własny rachunek (w tys.)	udział pracujących na własny rachunek		staty- styka u	pracujący na własny rachunek (w tys.)	udział pracujących na własny rachunek		staty- styka u
		w grupie kobiet	w grupie mężczyzn			w grupie kobiet	w grupie mężczyzn	
III.2006	77	0,049	0,054	-0,38	213	0,062	0,128	-5,10
IV.2006	100	0,069	0,069	-0,04	218	0,066	0,126	-4,61
I.2007	85	0,055	0,065	-0,74	222	0,080	0,122	-3,17
II.2007	74	0,041	0,060	-1,57	207	0,075	0,109	-2,68
III.2007	78	0,037	0,063	-2,22	214	0,067	0,119	-4,18
IV.2007	79	0,039	0,064	-2,10	256	0,088	0,130	-3,21
I.2008	85	0,049	0,065	-1,36	253	0,088	0,130	-3,12
II.2008	83	0,038	0,072	-2,72	234	0,077	0,121	-3,45
III.2008	74	0,035	0,059	-2,10	234	0,072	0,123	-4,10
IV.2008	79	0,046	0,059	-1,05	240	0,081	0,117	-2,94
I.2009	82	0,043	0,069	-2,03	268	0,081	0,143	-4,64
II.2009	78	0,047	0,063	-1,30	262	0,093	0,128	-2,65
III.2009	75	0,039	0,064	-2,11	229	0,080	0,114	-2,68
IV.2009	71	0,038	0,062	-1,94	226	0,067	0,123	-4,48
I.2010	69	0,038	0,065	-2,14	245	0,079	0,133	-4,07
II.2010	75	0,038	0,068	-2,40	248	0,080	0,126	-3,59
III.2010	81	0,035	0,074	-3,12	239	0,080	0,120	-3,15
IV.2010	61	0,033	0,057	-1,97	252	0,082	0,128	-3,59
I.2011	65	0,036	0,068	-2,29	258	0,081	0,134	-4,10
II.2011	70	0,038	0,068	-2,25	257	0,072	0,138	-5,08
III.2011	65	0,036	0,060	-1,88	244	0,071	0,129	-4,52
IV.2011	63	0,030	0,067	-2,85	245	0,081	0,123	-3,28
I.2012	66	0,034	0,072	-2,74	234	0,067	0,129	-4,87
III.2012	62	0,038	0,063	-1,81	229	0,073	0,135	-4,54
IV.2012	60	0,041	0,060	-1,37	224	0,081	0,127	-3,33
I.2013	56	0,032	0,066	-2,39	211	0,075	0,127	-3,79
II.2013	56	0,032	0,063	-2,29	211	0,079	0,125	-3,35
III.2013	60	0,041	0,062	-1,51	212	0,084	0,119	-2,51
IV.2013	53	0,040	0,055	-1,12	215	0,082	0,124	-3,11
I.2014	49	0,032	0,054	-1,72	213	0,076	0,133	-4,02
II.2014	52	0,030	0,057	-2,15	198	0,067	0,126	-4,33
III.2014	55	0,029	0,062	-2,49	204	0,071	0,127	-4,09
IV.2014	54	0,028	0,063	-2,65	218	0,081	0,135	-3,75
I.2015	56	0,028	0,070	-2,95	203	0,080	0,127	-3,34

II.2015	62	0,034	0,072	-2,67	197	0,072	0,124	-3,84
III.2015	60	0,032	0,068	-2,57	213	0,073	0,137	-4,55
IV.2015	58	0,044	0,059	-1,06	214	0,073	0,137	-4,54
I.2016	75	0,041	0,084	-2,88	222	0,084	0,135	-3,61
II.2016	73	0,038	0,080	-2,93	210	0,076	0,125	-3,60

Tabela 1. Wyniki obliczeń dotyczących istotności różnicy między frakcjami – c.d.

Kwartał*	Od 30 do 34 lat włącznie				Od 35 do 44 lat włącznie			
	pracujący na własny rachunek (w tys.)	udział pracujących na własny rachunek		staty- styka u	pracujący na własny rachunek (w tys.)	udział pracujących na własny rachunek		staty- styka u
		w grupie kobiet	w grupie mężczyzn			w grupie kobiet	w grupie mężczyzn	
III.2006	383	0,148	0,204	-3,34	760	0,150	0,250	-7,52
IV.2006	384	0,139	0,209	-4,25	779	0,160	0,247	-6,60
I.2007	346	0,125	0,187	-3,91	814	0,160	0,259	-7,49
II.2007	375	0,139	0,190	-3,21	836	0,168	0,262	-7,02
III.2007	402	0,141	0,208	-4,17	796	0,155	0,252	-7,44
IV.2007	387	0,131	0,204	-4,65	789	0,154	0,243	-6,91
I.2008	384	0,133	0,193	-3,85	795	0,164	0,237	-5,69
II.2008	382	0,132	0,193	-3,91	848	0,171	0,254	-6,34
III.2008	369	0,132	0,182	-3,30	856	0,167	0,255	-6,74
IV.2008	386	0,125	0,194	-4,51	807	0,148	0,249	-7,91
I.2009	355	0,115	0,182	-4,50	818	0,154	0,254	-7,73
II.2009	372	0,116	0,190	-4,94	825	0,163	0,243	-6,32
III.2009	382	0,118	0,192	-4,98	808	0,156	0,240	-6,69
IV.2009	373	0,112	0,193	-5,41	817	0,152	0,252	-7,83
I.2010	404	0,120	0,217	-6,15	811	0,155	0,250	-7,40
II.2010	389	0,118	0,200	-5,41	824	0,153	0,248	-7,47
III.2010	381	0,123	0,187	-4,27	834	0,159	0,243	-6,64
IV.2010	394	0,116	0,201	-5,63	825	0,157	0,243	-6,82
I.2011	403	0,116	0,211	-6,16	819	0,158	0,240	-6,50
II.2011	371	0,112	0,189	-5,19	859	0,164	0,245	-6,40
III.2011	376	0,121	0,183	-4,16	853	0,159	0,244	-6,74
IV.2011	406	0,124	0,201	-5,05	827	0,156	0,233	-6,22
I.2012	392	0,123	0,198	-4,93	831	0,157	0,235	-6,29
III.2012	339	0,109	0,178	-4,65	831	0,161	0,236	-5,97
IV.2012	316	0,102	0,168	-4,56	826	0,156	0,237	-6,46
I.2013	312	0,101	0,172	-4,79	805	0,148	0,238	-7,23
II.2013	341	0,113	0,178	-4,29	798	0,143	0,233	-7,32
III.2013	343	0,107	0,179	-4,90	813	0,147	0,232	-7,00
IV.2013	319	0,103	0,165	-4,29	825	0,150	0,234	-6,89
I.2014	331	0,108	0,174	-4,47	832	0,148	0,238	-7,32
II.2014	339	0,105	0,179	-4,92	836	0,141	0,237	-7,97
III.2014	347	0,109	0,176	-4,60	857	0,146	0,236	-7,53
IV.2014	338	0,112	0,166	-3,70	846	0,147	0,231	-6,96
I.2015	331	0,101	0,168	-4,71	845	0,153	0,227	-6,19
II.2015	350	0,096	0,186	-6,23	870	0,153	0,231	-6,59
III.2015	341	0,105	0,174	-4,72	874	0,153	0,230	-6,49
IV.2015	347	0,115	0,171	-3,86	855	0,149	0,226	-6,51
I.2016	339	0,102	0,180	-5,31	866	0,143	0,239	-8,06
II.2016	356	0,107	0,186	-5,36	846	0,136	0,234	-8,37

Tabela 1. Wyniki obliczeń dotyczących istotności różnicy między frakcjami – c.d.

Kwartał*	Od 45 do 54 lat włącznie				Od 55 do 59 lat włącznie			
	pracujący na własny rachunek (w tys.)	udział pracujących na własny rachunek		statystyka <i>u</i>	pracujący na własny rachunek (w tys.)	udział pracujących na własny rachunek		statystyka <i>u</i>
		w grupie kobiet	w grupie mężczyzn			w grupie kobiet	w grupie mężczyzn	
III.2006	956	0,188	0,291	-7,56	273	0,282	0,312	-0,95
IV.2006	945	0,179	0,294	-8,43	265	0,266	0,308	-1,35
I.2007	948	0,174	0,306	-9,52	276	0,269	0,317	-1,53
II.2007	929	0,171	0,293	-9,06	284	0,274	0,320	-1,45
III.2007	943	0,178	0,287	-8,19	286	0,269	0,300	-1,03
IV.2007	926	0,167	0,292	-9,29	261	0,215	0,276	-2,14
I.2008	975	0,175	0,310	-9,89	260	0,223	0,269	-1,63
II.2008	966	0,175	0,299	-9,21	289	0,255	0,279	-0,88
III.2008	889	0,153	0,274	-9,41	308	0,239	0,301	-2,18
IV.2008	886	0,156	0,275	-9,15	295	0,217	0,281	-2,38
I.2009	964	0,179	0,303	-9,11	287	0,227	0,269	-1,56
II.2009	975	0,172	0,311	-10,19	287	0,237	0,263	-0,95
III.2009	919	0,163	0,287	-9,39	300	0,229	0,262	-1,25
IV.2009	895	0,167	0,276	-8,25	292	0,187	0,261	-3,01
I.2010	928	0,173	0,300	-9,34	301	0,209	0,269	-2,33
II.2010	910	0,163	0,295	-9,81	304	0,205	0,268	-2,51
III.2010	897	0,164	0,287	-9,16	333	0,207	0,278	-2,93
IV.2010	899	0,170	0,288	-8,74	346	0,195	0,294	-4,10
I.2011	904	0,169	0,299	-9,55	344	0,182	0,298	-4,81
II.2011	896	0,168	0,293	-9,23	345	0,184	0,284	-4,33
III.2011	876	0,171	0,282	-8,25	352	0,187	0,283	-4,19
IV.2011	857	0,161	0,288	-9,33	365	0,187	0,298	-4,81
I.2012	879	0,163	0,301	-9,98	360	0,186	0,295	-4,74
III.2012	826	0,157	0,288	-9,52	368	0,171	0,295	-5,63
IV.2012	804	0,146	0,295	-10,72	378	0,175	0,301	-5,71
I.2013	827	0,161	0,301	-9,89	377	0,174	0,300	-5,71
II.2013	824	0,162	0,295	-9,42	367	0,172	0,285	-5,25
III.2013	796	0,157	0,287	-9,21	376	0,162	0,289	-5,95
IV.2013	786	0,157	0,285	-9,11	373	0,150	0,295	-6,90
I.2014	764	0,151	0,283	-9,39	376	0,156	0,303	-6,86
II.2014	747	0,146	0,279	-9,58	378	0,161	0,292	-6,22
III.2014	771	0,154	0,278	-8,89	382	0,156	0,290	-6,44
IV.2014	793	0,158	0,286	-9,17	372	0,154	0,283	-6,21
I.2015	757	0,150	0,281	-9,38	375	0,155	0,293	-6,61
II.2015	743	0,150	0,274	-8,86	387	0,159	0,299	-6,69
III.2015	798	0,159	0,287	-9,11	399	0,162	0,292	-6,38
IV.2015	784	0,157	0,278	-8,70	389	0,146	0,290	-7,20
I.2016	734	0,153	0,268	-8,26	354	0,143	0,281	-6,77
II.2016	767	0,155	0,284	-9,17	353	0,152	0,271	-5,83

Tabela 1. Wyniki obliczeń dotyczących istotności różnicy między frakcjami – c.d.

Kwartał*	Od 60 do 64 lat włącznie				65 lat i więcej			
	pracujący na własny rachunek (w tys.)	udział pracujących na własny rachunek		statystyka <i>u</i>	pracujący na własny rachunek (w tys.)	udział pracujących na własny rachunek		statystyka <i>u</i>
		w grupie kobiet	w grupie mężczyzn			w grupie kobiet	w grupie mężczyzn	
III.2006	107	0,331	0,372	-0,73	133	0,481	0,500	-0,30
IV.2006	101	0,343	0,358	-0,26	120	0,515	0,515	-0,01
I.2007	98	0,389	0,341	0,79	117	0,505	0,515	-0,14
II.2007	103	0,384	0,310	1,29	117	0,484	0,480	0,05
III.2007	109	0,330	0,346	-0,29	128	0,530	0,507	0,36
IV.2007	117	0,333	0,389	-0,99	127	0,487	0,503	-0,27
I.2008	102	0,320	0,313	0,13	117	0,443	0,529	-1,29
II.2008	115	0,322	0,314	0,15	113	0,425	0,507	-1,21

III.2008	117	0,306	0,339	-0,62	118	0,480	0,500	-0,31
IV.2008	106	0,279	0,333	-1,00	115	0,404	0,490	-1,36
I.2009	108	0,250	0,347	-1,84	113	0,381	0,535	-2,34
II.2009	116	0,284	0,328	-0,89	120	0,402	0,561	-2,39
III.2009	145	0,333	0,382	-0,95	125	0,474	0,523	-0,75
IV.2009	126	0,352	0,356	-0,07	107	0,424	0,504	-1,18
I.2010	127	0,278	0,354	-1,54	109	0,391	0,541	-2,21
II.2010	142	0,307	0,362	-1,15	113	0,409	0,494	-1,27
III.2010	155	0,340	0,369	-0,59	118	0,485	0,458	0,41
IV.2010	145	0,307	0,330	-0,50	113	0,449	0,469	-0,31
I.2011	139	0,265	0,319	-1,22	109	0,447	0,482	-0,53
II.2011	155	0,281	0,339	-1,31	118	0,427	0,500	-1,12
III.2011	164	0,291	0,320	-0,67	120	0,444	0,475	-0,48
IV.2011	165	0,298	0,315	-0,42	117	0,404	0,472	-1,08
I.2012	157	0,291	0,315	-0,54	110	0,408	0,464	-0,86
III.2012	177	0,293	0,306	-0,33	118	0,448	0,475	-0,41
IV.2012	176	0,285	0,297	-0,30	113	0,421	0,465	-0,68
I.2013	175	0,298	0,319	-0,50	108	0,364	0,453	-1,41
II.2013	181	0,282	0,313	-0,73	111	0,340	0,481	-2,26
III.2013	186	0,270	0,307	-0,94	112	0,374	0,490	-1,82
IV.2013	195	0,238	0,318	-2,11	111	0,392	0,477	-1,32
I.2014	191	0,240	0,324	-2,14	105	0,385	0,422	-0,60
II.2014	199	0,250	0,330	-2,05	109	0,317	0,422	-1,75
III.2014	205	0,254	0,307	-1,44	114	0,307	0,451	-2,38
IV.2014	198	0,219	0,291	-2,08	108	0,337	0,476	-2,13
I.2015	191	0,200	0,300	-2,84	112	0,386	0,427	-0,66
II.2015	207	0,220	0,331	-3,08	104	0,371	0,400	-0,47
III.2015	220	0,213	0,329	-3,37	104	0,348	0,401	-0,84
IV.2015	204	0,198	0,296	-2,97	108	0,375	0,393	-0,30
I.2016	217	0,202	0,318	-3,36	112	0,394	0,401	-0,12
II.2016	214	0,187	0,321	-3,99	116	0,354	0,445	-1,49

* Brak danych dotyczących II kwartału 2012 r.

Źródło: obliczenia własne na podstawie: *Aktywność ekonomiczna ludności w Polsce: III kwartał 2006*, s. 89 (*IV kw. 2006*, s. 93; *I kw. 2007*, s. 91; *II kw. 2007*, s. 123; *III kw. 2007*, s. 123; *IV kw. 2007*, s. 123; *I kw. 2008*, s. 123; *II kw. 2008*, s. 123; *III kw. 2008*, s. 125; *IV kw. 2008*, s. 145; *I kw. 2009*, s. 143; *II kw. 2009*, s. 143; *III kw. 2009*, s. 143; *IV kw. 2009*, s. 143; *I kw. 2010*, s. 145; *II kw. 2010*, s. 145; *III kw. 2010*, s. 145; *IV kw. 2010*, s. 145; *I kw. 2011*, s. 145; *II kw. 2011*, s. 145; *III kw. 2011*, s. 143; *IV kw. 2011*, s. 145; *I kw. 2012*, s. 147; *III kw. 2012*, s. 201; *IV kw. 2012*, s. 201; *I kw. 2013*, s. 97; *II kw. 2013*, s. 89; *III kw. 2013*, s. 89; *IV kw. 2013*, s. 89; *I kw. 2014*, s. 89; *II kw. 2014*, s. 81; *III kw. 2014*, s. 81; *IV kw. 2014*, s. 81; *I kw. 2015*, s. 85; *II kw. 2015*, tabela 2.1 w postaci pliku Excela; *III kw. 2015*, tabela 2.1 w postaci pliku Excela; *IV kw. 2015*, s. 85; *I kw. 2016*, s. 129; *II kw. 2016*, s. 129) Warszawa: GUS 2007 (2008, 2009, 2010, 2011, 2012, 2013, 2014, 2015, 2016).

Następnie należy wyznaczyć wartość krytyczną u_α , z którą porównane zostaną wartości obliczonej statystyki u . Niech przyjęty z góry współczynnik istotności będzie na poziomie $\alpha = 0,05$. Dla lewostronnego obszaru krytycznego wartość krytyczna u_α jest ujemna i wynosi $-1,64$. W tabeli 2 znajdują się informacje na temat tego, jaki jest znak nierówności między u i u_α .

Tabela 2. Znak nierówności między obliczoną wartością statystyki testowej i wartością krytyczną

Kwartał	Do 24 lat włącznie	Od 25 do 29 lat włącznie	Od 30 do 34 lat włącznie	Od 35 do 44 lat włącznie	Od 45 do 54 lat włącznie	Od 55 do 59 lat włącznie	Od 60 do 64 lat włącznie	65 lat i więcej
III.2006	$u > u_{\alpha}$	$u < u_{\alpha}$	$u < u_{\alpha}$	$u < u_{\alpha}$	$u < u_{\alpha}$	$u > u_{\alpha}$	$u > u_{\alpha}$	$u > u_{\alpha}$
IV.2006	$u > u_{\alpha}$	$u < u_{\alpha}$	$u < u_{\alpha}$	$u < u_{\alpha}$	$u < u_{\alpha}$	$u > u_{\alpha}$	$u > u_{\alpha}$	$u > u_{\alpha}$
I.2007	$u > u_{\alpha}$	$u < u_{\alpha}$	$u < u_{\alpha}$	$u < u_{\alpha}$	$u < u_{\alpha}$	$u > u_{\alpha}$	$u > u_{\alpha}$	$u > u_{\alpha}$
II.2007	$u > u_{\alpha}$	$u < u_{\alpha}$	$u < u_{\alpha}$	$u < u_{\alpha}$	$u < u_{\alpha}$	$u > u_{\alpha}$	$u > u_{\alpha}$	$u > u_{\alpha}$
III.2007	$u < u_{\alpha}$	$u < u_{\alpha}$	$u < u_{\alpha}$	$u < u_{\alpha}$	$u < u_{\alpha}$	$u > u_{\alpha}$	$u > u_{\alpha}$	$u > u_{\alpha}$
IV.2007	$u < u_{\alpha}$	$u < u_{\alpha}$	$u < u_{\alpha}$	$u < u_{\alpha}$	$u < u_{\alpha}$	$u < u_{\alpha}$	$u > u_{\alpha}$	$u > u_{\alpha}$
I.2008	$u > u_{\alpha}$	$u < u_{\alpha}$	$u < u_{\alpha}$	$u < u_{\alpha}$	$u < u_{\alpha}$	$u > u_{\alpha}$	$u > u_{\alpha}$	$u > u_{\alpha}$
II.2008	$u < u_{\alpha}$	$u < u_{\alpha}$	$u < u_{\alpha}$	$u < u_{\alpha}$	$u < u_{\alpha}$	$u > u_{\alpha}$	$u > u_{\alpha}$	$u > u_{\alpha}$
III.2008	$u < u_{\alpha}$	$u < u_{\alpha}$	$u < u_{\alpha}$	$u < u_{\alpha}$	$u < u_{\alpha}$	$u < u_{\alpha}$	$u > u_{\alpha}$	$u > u_{\alpha}$
IV.2008	$u > u_{\alpha}$	$u < u_{\alpha}$	$u < u_{\alpha}$	$u < u_{\alpha}$	$u < u_{\alpha}$	$u < u_{\alpha}$	$u > u_{\alpha}$	$u > u_{\alpha}$
I.2009	$u < u_{\alpha}$	$u < u_{\alpha}$	$u < u_{\alpha}$	$u < u_{\alpha}$	$u < u_{\alpha}$	$u > u_{\alpha}$	$u < u_{\alpha}$	$u < u_{\alpha}$
II.2009	$u > u_{\alpha}$	$u < u_{\alpha}$	$u < u_{\alpha}$	$u < u_{\alpha}$	$u < u_{\alpha}$	$u > u_{\alpha}$	$u > u_{\alpha}$	$u < u_{\alpha}$
III.2009	$u < u_{\alpha}$	$u < u_{\alpha}$	$u < u_{\alpha}$	$u < u_{\alpha}$	$u < u_{\alpha}$	$u > u_{\alpha}$	$u > u_{\alpha}$	$u > u_{\alpha}$
IV.2009	$u < u_{\alpha}$	$u < u_{\alpha}$	$u < u_{\alpha}$	$u < u_{\alpha}$	$u < u_{\alpha}$	$u < u_{\alpha}$	$u > u_{\alpha}$	$u > u_{\alpha}$
I.2010	$u < u_{\alpha}$	$u < u_{\alpha}$	$u < u_{\alpha}$	$u < u_{\alpha}$	$u < u_{\alpha}$	$u < u_{\alpha}$	$u > u_{\alpha}$	$u > u_{\alpha}$
II.2010	$u < u_{\alpha}$	$u < u_{\alpha}$	$u < u_{\alpha}$	$u < u_{\alpha}$	$u < u_{\alpha}$	$u < u_{\alpha}$	$u > u_{\alpha}$	$u > u_{\alpha}$
III.2010	$u < u_{\alpha}$	$u < u_{\alpha}$	$u < u_{\alpha}$	$u < u_{\alpha}$	$u < u_{\alpha}$	$u < u_{\alpha}$	$u > u_{\alpha}$	$u > u_{\alpha}$
IV.2010	$u < u_{\alpha}$	$u < u_{\alpha}$	$u < u_{\alpha}$	$u < u_{\alpha}$	$u < u_{\alpha}$	$u < u_{\alpha}$	$u > u_{\alpha}$	$u > u_{\alpha}$
I.2011	$u < u_{\alpha}$	$u < u_{\alpha}$	$u < u_{\alpha}$	$u < u_{\alpha}$	$u < u_{\alpha}$	$u < u_{\alpha}$	$u > u_{\alpha}$	$u > u_{\alpha}$
II.2011	$u < u_{\alpha}$	$u < u_{\alpha}$	$u < u_{\alpha}$	$u < u_{\alpha}$	$u < u_{\alpha}$	$u < u_{\alpha}$	$u > u_{\alpha}$	$u > u_{\alpha}$
III.2011	$u < u_{\alpha}$	$u < u_{\alpha}$	$u < u_{\alpha}$	$u < u_{\alpha}$	$u < u_{\alpha}$	$u < u_{\alpha}$	$u > u_{\alpha}$	$u > u_{\alpha}$
IV.2011	$u < u_{\alpha}$	$u < u_{\alpha}$	$u < u_{\alpha}$	$u < u_{\alpha}$	$u < u_{\alpha}$	$u < u_{\alpha}$	$u > u_{\alpha}$	$u > u_{\alpha}$
I.2012	$u < u_{\alpha}$	$u < u_{\alpha}$	$u < u_{\alpha}$	$u < u_{\alpha}$	$u < u_{\alpha}$	$u < u_{\alpha}$	$u > u_{\alpha}$	$u > u_{\alpha}$
III.2012	$u < u_{\alpha}$	$u < u_{\alpha}$	$u < u_{\alpha}$	$u < u_{\alpha}$	$u < u_{\alpha}$	$u < u_{\alpha}$	$u > u_{\alpha}$	$u > u_{\alpha}$
IV.2012	$u > u_{\alpha}$	$u < u_{\alpha}$	$u < u_{\alpha}$	$u < u_{\alpha}$	$u < u_{\alpha}$	$u < u_{\alpha}$	$u > u_{\alpha}$	$u > u_{\alpha}$
I.2013	$u < u_{\alpha}$	$u < u_{\alpha}$	$u < u_{\alpha}$	$u < u_{\alpha}$	$u < u_{\alpha}$	$u < u_{\alpha}$	$u > u_{\alpha}$	$u > u_{\alpha}$
II.2013	$u < u_{\alpha}$	$u < u_{\alpha}$	$u < u_{\alpha}$	$u < u_{\alpha}$	$u < u_{\alpha}$	$u < u_{\alpha}$	$u > u_{\alpha}$	$u < u_{\alpha}$
III.2013	$u > u_{\alpha}$	$u < u_{\alpha}$	$u < u_{\alpha}$	$u < u_{\alpha}$	$u < u_{\alpha}$	$u < u_{\alpha}$	$u > u_{\alpha}$	$u < u_{\alpha}$
IV.2013	$u > u_{\alpha}$	$u < u_{\alpha}$	$u < u_{\alpha}$	$u < u_{\alpha}$	$u < u_{\alpha}$	$u < u_{\alpha}$	$u < u_{\alpha}$	$u > u_{\alpha}$
I.2014	$u < u_{\alpha}$	$u < u_{\alpha}$	$u < u_{\alpha}$	$u < u_{\alpha}$	$u < u_{\alpha}$	$u < u_{\alpha}$	$u < u_{\alpha}$	$u > u_{\alpha}$
II.2014	$u < u_{\alpha}$	$u < u_{\alpha}$	$u < u_{\alpha}$	$u < u_{\alpha}$	$u < u_{\alpha}$	$u < u_{\alpha}$	$u < u_{\alpha}$	$u < u_{\alpha}$
III.2014	$u < u_{\alpha}$	$u < u_{\alpha}$	$u < u_{\alpha}$	$u < u_{\alpha}$	$u < u_{\alpha}$	$u < u_{\alpha}$	$u > u_{\alpha}$	$u < u_{\alpha}$
IV.2014	$u < u_{\alpha}$	$u < u_{\alpha}$	$u < u_{\alpha}$	$u < u_{\alpha}$	$u < u_{\alpha}$	$u < u_{\alpha}$	$u < u_{\alpha}$	$u < u_{\alpha}$
I.2015	$u < u_{\alpha}$	$u < u_{\alpha}$	$u < u_{\alpha}$	$u < u_{\alpha}$	$u < u_{\alpha}$	$u < u_{\alpha}$	$u < u_{\alpha}$	$u > u_{\alpha}$
II.2015	$u < u_{\alpha}$	$u < u_{\alpha}$	$u < u_{\alpha}$	$u < u_{\alpha}$	$u < u_{\alpha}$	$u < u_{\alpha}$	$u < u_{\alpha}$	$u > u_{\alpha}$
III.2015	$u < u_{\alpha}$	$u < u_{\alpha}$	$u < u_{\alpha}$	$u < u_{\alpha}$	$u < u_{\alpha}$	$u < u_{\alpha}$	$u < u_{\alpha}$	$u > u_{\alpha}$
IV.2015	$u > u_{\alpha}$	$u < u_{\alpha}$	$u < u_{\alpha}$	$u < u_{\alpha}$	$u < u_{\alpha}$	$u < u_{\alpha}$	$u < u_{\alpha}$	$u > u_{\alpha}$
I.2016	$u < u_{\alpha}$	$u < u_{\alpha}$	$u < u_{\alpha}$	$u < u_{\alpha}$	$u < u_{\alpha}$	$u < u_{\alpha}$	$u < u_{\alpha}$	$u > u_{\alpha}$
II.2016	$u < u_{\alpha}$	$u < u_{\alpha}$	$u < u_{\alpha}$	$u < u_{\alpha}$	$u < u_{\alpha}$	$u < u_{\alpha}$	$u < u_{\alpha}$	$u > u_{\alpha}$

Źródło: opracowanie własne na podstawie tabeli 1.

Dla gr. 1 – czyli osób mających do 24 lat – wartość statystyki u w przypadku dwudziestu ośmiu kwartałów znalazła się w zbudowanym obszarze krytycznym, a dla jedenastu kwartałów spełniona była nierówność $u > u_{\alpha}$. Wydaje się więc, że twierdzenie o istotności różnicy między frakcją p_K i frakcją p_M w gr. 1 jest usprawiedliwione.

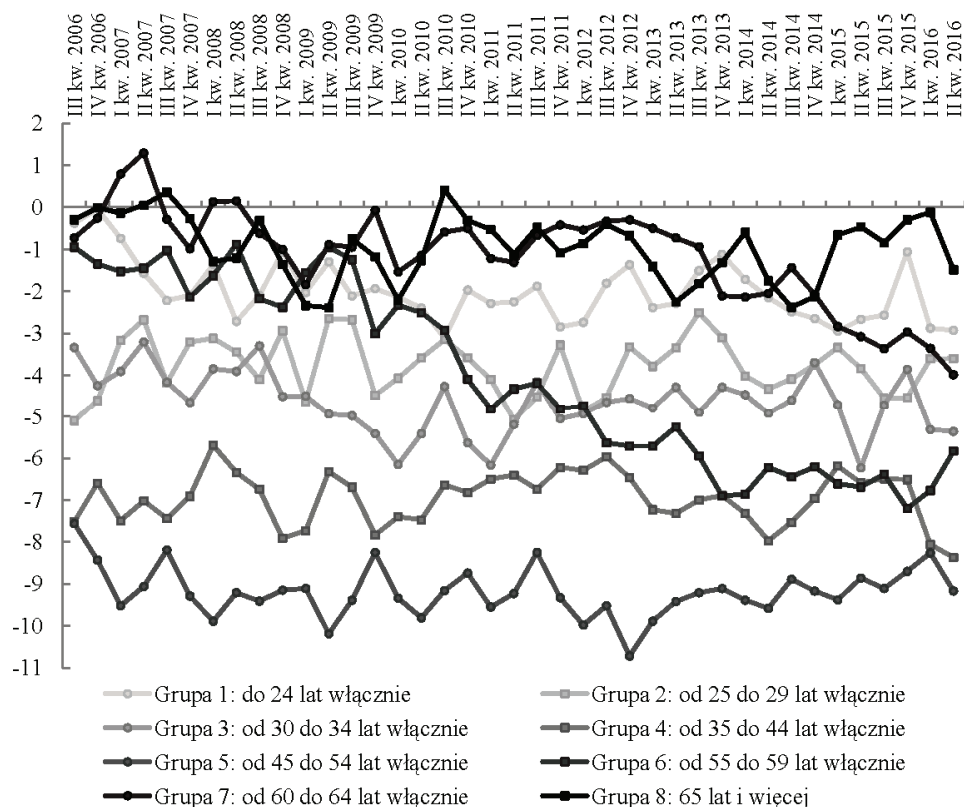
W przypadku osób w wieku od 25 do 29 lat (gr. 2), od 30 do 34 lat (gr. 3), od 35 do 44 lat (gr. 4) oraz od 45 do 54 lat (gr. 5) w każdym z kwartałów znalazła nierówność postaci $u < u_{\alpha}$. Wartość statystyki u znalazła się zatem w wy-

znaczonym obszarze krytycznym i hipotezę zerową należało odrzucić na rzecz hipotezy alternatywnej, orzekając jednocześnie, iż frakcja pracujących na własny rachunek kobiet jest istotnie mniejsza od frakcji mężczyzn.

Dość zaskakująco rozpatrywana kwestia przedstawia się w gr. 6, tj. grupie obejmującej osoby w wieku od 55 do 59 lat. O ile bowiem na przestrzeni kilku pierwszych kwartałów badanego okresu nie było podstaw do odrzucenia hipotezy zerowej, o tyle w przypadku kolejnych kwartałów można bez wahania uznać, że wykazane różnice między płciami są statystycznie istotne. Bardzo podobnie sytuacja wygląda w przypadku osób w wieku od 60 do 64 lat (gr. 7), gdzie dla pierwszych dwudziestu kilku kwartałów zaszła relacja $u > u_\alpha$, natomiast w kolejnych kwartałach spełniona była relacja $u < u_\alpha$.

Z kolei dla gr. 8 – czyli osób mających 65 i więcej lat – w przypadku trzydziestu jeden kwartałów zaszła nierówność $u > u_\alpha$, a tylko dla ośmiu kwartałów wartość statystyki u znalazła się w zbudowanym obszarze krytycznym. Nie ma więc podstaw do tego, by obronić twierdzenie o istotności różnicy między frakcjami p_K i p_M w gr. 8.

Rysunek 2 prezentuje wartości statystyki u , uzyskane dla poszczególnych grup. Na jego podstawie można wyciągnąć wniosek, że stosunkowo największą różnicę między odsetkiem samozatrudnionych kobiet i odsetkiem mężczyzn obserwuje się w grupie osób mających od 45 do 54 lat (gr. 5). Przy przechodzeniu od pierwszej do piątej grupy wiekowej dysproporcje między płciami sukcesywnie rosną, by po 54. roku życia zacząć spadać. Co ciekawe, ze wszystkich rozpatrywanych grup zdecydowanie najmniejsza różnica między płciami występuje w przypadku osób mających co najmniej 65 lat – jest ona tak mała, że można ją uznać za statystycznie nieistotną. Najbardziej zaskakujące wydaje się jednak to, że na przestrzeni ostatnich dziesięciu lat różnice między frakcjami p_K i p_M nie zmniejszyły się, a w przypadku osób w wieku od 55 do 59 lat (gr. 6) oraz w wieku od 60 do 64 lat (gr. 7) nawet znacznie się zwiększyły.

Rys. 2. Obliczone wartości statystyki testowej u

Źródło: opracowanie własne na podstawie tabeli 1.

PODSUMOWANIE

Obecnie kobiety w Polsce są lepiej wykształcone od mężczyzn, a mimo to mają niższe wynagrodzenia. Wydawałoby się więc, że postawy dyskryminacyjne, z którymi spotykają się one w swoich miejscach pracy, oraz poczucie niesprawiedliwości wynikające z niższej płacy powinny skłaniać je do porzucenia roli pracownika najemnego na rzecz przedsiębiorcy⁹. Nie zawsze jednak

⁹ B. URBANIAK, *Przedsiębiorczość jako szansa wzrostu aktywności zawodowej w starszym wieku*, w: *Zarządzanie zasobami ludzkimi w małych i średnich przedsiębiorstwach*, red. Z. Wiśniewski, Warszawa: Oficyna Wolters Kluwer 2013, s. 83.

prowadzenie własnej firmy – jako alternatywnego rozwiązania wobec pracy podporządkowanej – pozwala kobietom na uniknięcie sytuacji je dyskryminujących i stanowi ochronę przed umniejszającymi ocenami ze strony otoczenia.

Postawionym w niniejszym artykule zadaniem było sprawdzenie, jak duże są różnice między odsetkiem pracujących na własny rachunek kobiet i mężczyzn w przypadku ośmiu grup wyodrębnionych na podstawie wieku oraz czy różnice te się na przestrzeni ostatnich dziesięciu lat powiększają czy zmniejszają. W realizacji tego zadania pomocny był odpowiednio dobrany parametryczny test istotności.

W drodze przeprowadzonych badań wykazano, że do 64. roku życia płeć w istotny sposób rzutuje na to, czy dana osoba decyduje się na prowadzenie własnej działalności gospodarczej. Co warto podkreślić, na przestrzeni ostatnich dziesięciu lat w Polsce odsetek prowadzących własną działalność gospodarczą kobiet nie zbliżał się do odsetka mężczyzn w żadnej z rozpatrywanych kategorii wiekowych. Okazało się nawet, że dla dwóch grup wiekowych dysproporcje między płciami wzrosły – wyraźne zwiększenie się różnicy można było zaobserwować w przypadku gr. 6, obejmującej osoby w wieku od 55 do 59 lat, oraz gr. 7 – osoby w wieku od 60 do 64 lat.

Zdawałoby się, że w ślad za zwiększającą się w Polsce liczbą wykształconych kobiet równoległe zwiększać się będzie ich skłonność do zakładania własnych firm. Jak się jednak okazuje, proces przewycięzania utrwalonych latami wzorców i stereotypów przebiega bardzo wolno.

Niezmiernie ważne jest to, aby kobiety same przed sobą nie stawiały sztucznych barier, by były pełne wiary we własne kompetencje i możliwości. Z roku na rok podejmowanych jest coraz więcej działań mających na celu zbudowanie solidnego wsparcia dla przedsiębiorczych kobiet. Pozostaje zatem mieć nadzieję, że stale będzie powiększała się rzesza kobiet, które – w przekonaniu o własnej sile i umiejętnościach – chętnie podejmą się wyzwania w postaci tworzenia i rozwijania swoich przedsięwzięć biznesowych.

BIBLIOGRAFIA

Aktywność ekonomiczna ludności w Polsce: III kwartał 2006 (IV kw. 2006, I kw. 2007, II kw. 2007, III kw. 2007, IV kw. 2007, I kw. 2008, II kw. 2008, III kw. 2008, IV kw. 2008, I kw. 2009, II kw. 2009, III kw. 2009, IV kw. 2009, I kw. 2010, II kw. 2010, III kw. 2010, IV kw. 2010, I kw. 2011, II kw. 2011, III kw. 2011, IV kw. 2011, I kw. 2012, III kw. 2012, IV kw. 2012, I kw. 2013, II kw. 2013, III kw. 2013, IV kw. 2013, I kw. 2014, II kw. 2014, III kw. 2014, IV kw.

- 2014, I kw. 2015, II kw. 2015, III kw. 2015, IV kw. 2015, I kw. 2016, II kw. 2016)
Warszawa: GUS 2007 (2008, 2009, 2010, 2011, 2012, 2013, 2014, 2015, 2016).
- BRDULAK J., JAKUBIK P.: Instytucjonalne i kulturowe uwarunkowania przedsiębiorczości, w: *Przedsiębiorczość a rozwój regionalny w Polsce*, red. K. Kuciński, Warszawa: Centrum Doradztwa i Informacji DIFIN 2010, s. 80-89.
- BROCKHUAS R.: Risk-taking propensity of entrepreneurs, "Academy of Management Journal" 23(1980), No. 3, s. 509-520.
- BYGRAVE W., ZACHARAKIS A., *ENTREPRENEURSHIP*, DOI: 10.1002/9781118256121.CH1
- KOSTRZEWA Y.: Gender w organizacjach, w: *Nowe kierunki w organizacji i zarządzaniu. Organizacje, konteksty, procesy zarządzania*, red. B. Glinka, M. Kostera. Warszawa: Oficyna Wolters Kluwer 2012, s. 305-322.
- POLCYN J., Edukacja jako dobro publiczne – próba kwantyfikacji, Piła: Wydawnictwo Państwowej Wyższej Szkoły Zawodowej im. Stanisława Staszica w Pile 2017.
- POLCYN J., Przedsiębiorczość w sektorze publicznym w Polsce na przykładzie rynku edukacyjnego, w: *Gospodarka w warunkach integracji europejskiej t. II*, red. D.J. Mierzejewski, J. Polcyn, Piła: Wydawnictwo Państwowej Wyższej Szkoły Zawodowej im. Stanisława Staszica w Pile 2014, s. 157-167.
- URBANIAK B.: Przedsiębiorczość jako szansa wzrostu aktywności zawodowej w starszym wieku, w: *Zarządzanie zasobami ludzkimi w małych i średnich przedsiębiorstwach*, red. Z. Wiśniewski. Warszawa: Oficyna Wolters Kluwer 2013, s. 81-89.
- ZELIAŚ A.: *Metody statystyczne*, Warszawa: PWE 2000.

WIEK A PRZEDSIĘBIORCZOŚĆ KOBIEI I MĘŻCZYŹN W POLSCE

Streszczenie

Celem artykułu była odpowiedź na pytanie, jak duża jest w Polsce skala istniejących różnic między frakcją pracujących na własny rachunek kobiet i mężczyzn oraz czy wspomniane różnice z roku na rok się zacierają czy pogłębiają. Badanie oparto na danych kwartalnych, odnoszących się do dziesięciu kolejnych lat. Analizę przeprowadzono oddzielnie dla ośmiu grup, wyodrębnionych na podstawie wieku. Do zweryfikowania sformułowanych w artykule hipotez statystycznych wykorzystano test istotności, dotyczący różnicy między frakcjami.

W drodze przeprowadzonych badań wykazano, że do 64. roku życia płeć w istotny sposób rzutuje na to, czy dana osoba decyduje się na prowadzenie własnej działalności gospodarczej. Co szczególnie ważne, na przestrzeni dziesięciu lat odsetek prowadzących własną działalność gospodarczą kobiet nie zbliżał się do odsetka takich mężczyzn w żadnej grupie wiekowej.

Słowa kluczowe: pracujący na własny rachunek; przedsiębiorczość; płeć; wiek; Polska.

AGE AND ENTREPRENEURSHIP OF MEN AND WOMEN
IN POLAND

S u m m a r y

The aim of the article was to answer the question of how large the differences were between the fraction of self-employed women and men in Poland and whether those differences increased or decreased over the years. The study was based on quarterly data, covering ten consecutive years. The analysis was made separately for eight groups, defined on the basis of age. For the purpose of verifying the statistical hypotheses, a significance test was used to examine the difference between factions.

It has been shown that up to the age of 64, gender has a considerable impact on the fact that a person decides to run his or her own business. What is particularly important, over the past ten years, the percentage of self-employed women has not approached the percentage of self-employed men in any age group.

Key words: self-employed; entrepreneurship; gender; age; Poland.

Translated by Karolina Jurak