

ZBIGNIEW KLIMIUK

TRENDY ROZWOJOWE W GOSPODARCE NIEMIECKIEJ PO 1990 R.

WSTĘP

Republika Federalna Niemiec należy do najbardziej rozwiniętych gospodarczo i przemysłowo krajów na świecie. Jest czwartą co do wielkości gospodarką. Przed nią znalazły się jedynie USA, Japonia i Chiny. Niemcy wyprzedzili Francję, Wielką Brytanię, Brazylię oraz Włochy. Liczba mieszkańców w Niemczech wynosi 82,3 mln. W 2010 r. produkt krajowy brutto wyniósł 2.498 mld EUR (3.280 mld USD), co w przeliczeniu na jednego mieszkańca daje kwotę 31,1 tys. EUR. Produkt krajowy brutto Niemiec w 2010 r. wzrósł o 3,6%, po jego spadku o 4,7% w 2009 r. Rozwój gospodarki niemieckiej jest zależny przede wszystkim od produkcji eksportowej, nowoczesnego przemysłu i inwestycji, w mniejszym stopniu od konsumpcji. Inaczej mówiąc, niemiecka gospodarka jest w dużym stopniu nastawiona na eksport, co sprawia, że Niemcy, jak mało który kraj, są ściśle powiązane z gospodarką światową i są zainteresowane funkcjonowaniem otwartych rynków. Deficyt budżetowy RFN w 2010 r. wzrósł do 3,5%, m.in. z powodu wydatków na kreowanie dodatkowego popytu w okresie recesji. Dług publiczny osiągnął w 2010 r. poziom 83% PKB. Prognozy na 2011 r. dla gospodarki niemieckiej przewidywały wzrost PKB o ok. 2,5% oraz redukcję deficytu budżetowego do 2,3%.

Tabela 1. Wskaźniki makroekonomiczne gospodarki RFN w latach 2007-2010

	2007	2008	2009	2010
PKB wartość globalna (w mld euro)	2 442,9	2 489,4	2 397	2 499
PKB wartość na 1 mieszkańca (w euro)	29 464	30 323	29 962	30 569
Dynamika PKB w %	2,5	1,2	-4,7	3,6
Stopa inflacji (indeks cen konsumpcyjnych CPI) w %	2,3	1,1	0,4	1,1
Stopa bezrobocia w %	9,0	7,8	8,1	7,7
Wartość obrotów handlu zagranicznego (w mld euro)	1 735,1	1 813,5	1 482,1	1 765,7
Wartość eksportu (w mld euro)	965,2	994,9	808,1	959,5
Wartość importu (w mld euro)	769,9	818,6	674	806,2
Relacja deficytu/nadwyżki na rachunku obrotów bieżących bilansu płatniczego do wartości globalnej PKB w %	7,6	7,1	5,6	5,7
Wartość rocznego napływu zagranicznych inwestycji bezpośrednich (w mld euro)	+ 41,2	+ 17,1	+25,6	34,8
Wartość rocznego odpływu zagranicznych inwestycji bezpośrednich (w mld euro)	- 124,1	-106,8	-45,1	-79,2
Skumulowana wartość zagranicznych inwestycji bezpośrednich w RFN (<i>inward</i>) (w mld euro) od 1989 r.	634,2	480	-	-
Skumulowana wartość zagranicznych inwestycji bezpośrednich RFN za granicą (<i>outward</i>) (w mld euro) od 1989 r.	823,3	940	-	-

Źródło: Destatis, Bundesbank, Federalny Urząd Pracy, Eurostat, 2009/2010.

1. KRYZYS I STRATEGIA ANTYKRYZYSOWA RZĄDU FEDERALNEGO

Pod koniec 2008 r., w odpowiedzi na kryzys na rynkach finansowych, rząd RFN we współpracy z federalnym bankiem centralnym (Deutsche Bundesbankiem) uchwalił pakiet stabilizacyjny dla rynku finansowego w wysokości 500 mld euro i powołał urząd zajmujący się zarządzaniem tym pakietem (SOFFiN), a Bundesbank zwiększył zachwianą płynność w sektorze finansowym. Oprócz zaoferowania pakietu stabilizacyjnego, rząd podniósł gwarancje dotyczące wkładów oszczędnościowych, kont bieżących i terminowych w tych bankach, które należały do niemieckiego systemu gwarancji bankowych (po uzgodnieniu tego kroku na forum Rady UE). W odpowiedzi na recesję, w sektorze realnym rząd RFN zastosował narzędzia polityki gospodarczej, wzmacniające popyt i zabezpieczające miejsca pracy, zwiększając – w celu sfinansowania tego działania – zadłużenie sektora publicznego na skalę niespotykaną w powojennej historii gospodarczej RFN. Podstawowym kryterium wyboru narzędzi było, aby nadawały się one do szybkiego wdrożenia i były szybko działającymi, ale miały jednocześnie działanie długookresowe oraz przyczyniały się do zwiększenia zaufania do gospodarki niemieckiej.

W końcu 2008 r. i na początku 2009 r. Bundestag uchwalił dwa pakiety wspierające wzrost gospodarczy i zatrudnienie, których wartość opiewała łącznie na ok. 80 mld euro. Podstawowym celem obu pakietów było pobudzenie inwestycji i utrzymanie poziomu zatrudnienia oraz przeprowadzenie szeroko zakrojonej akcji edukacyjnej na wszelkich możliwych poziomach edukacji (od pracowników niewykwalifikowanych po aktywizację grupy wiekowej 50+). W zamierzeniach rządu podejmowane działania miały doprowadzić w kolejnym okresie do wzrostu gospodarczego i wzmocnienia gospodarki w okresie po wyjściu z kryzysu. Miały one działać podobnie jak Agenda 2010, dzięki przeprowadzeniu której RFN była lepiej przygotowana do stawienia czoła recesji niż wiele innych krajów członkowskich UE.

Podejmowane działania rządu nie miały charakteru protekcjonistycznego, nie wspierały żadnej konkretnej gałęzi gospodarki, stosowane w pakietach narzędzia miały charakter narzędzi o działaniu *erga omnes*, a wspieranie sektora finansowego miało służyć ochronie obywateli przed skutkami ewentualnego załamania się rynków finansowych, a nie ochronie interesów banków, albowiem dobrze funkcjonujący system finansowy traktowany jest jako dobro publiczne. Pakiety

oferowały obywatelom obniżenie podatków, większe dopłaty na dzieci, obniżenie składek na ubezpieczenie zdrowotne, premię za złomowanie starych samochodów, kredyty na modernizację starych i budowę nowych mieszkań, możliwość podnoszenia kwalifikacji i dalszego kształcenia. Podmiotom gospodarczym zaoferowano programy finansowania i gwarancji ze środków banku KfW, lepsze gwarancje na kredyty finansujące eksport, więcej funduszy na badanie i rozwój, premię za ochronę środowiska, przyspieszoną amortyzację, nowe uregulowania dotyczące finansowania pracy w skróconym wymiarze czasu. Sytuacja w niemieckim systemie finansowym została opanowana za pomocą wyjątkowych narzędzi polityki fiskalnej i monetarnej. Dzięki umiarkowanemu zadłużeniu krajowych przedsiębiorstw sektora niefinansowego, jak i prywatnych gospodarstw domowych, punkt wyjściowy do przezwyciężenia kryzysu finansowego w Niemczech był stosunkowo korzystny. Dzięki sukcesowi strategii walki z kryzysem, zastosowanej przez rząd, załamanie niemieckiej gospodarki nie stało się głębsze.

2. UNIA MONETARNO-GOSPODARCZA W NIEMCZECH W 1990 R.

Formalne zjednoczenie Niemiec poprzedziła unia monetarno-gospodarcza z dnia 1 stycznia 1990 r., której celem było ujednoczenie systemu walutowego, tzn. marka zachodnioniemiecka (DEM) miała stać się środkiem płatniczym na terenie całego kraju, co miało z kolei ułatwić wymianę handlową i stworzyć fundament dla racjonalnego rachunku ekonomicznego. Wymiana waluty NRD na RFN przebiegała w stosunku 1:1, jeśli chodzi o płace, emerytury, renty, stypendia, a także oszczędności obywateli. Pozostałe zobowiązania przeliczone zostały w stosunku 1:2. Oznaczało to „nadwartościowanie” marki NRD, co było bardzo opłacalne dla obywateli tej części kraju. Niekorzystne konsekwencje takiej wymiany odczuły przedsiębiorstwa wschodnioniemieckie, które przestały być konkurencyjne¹. Unia monetarno-gospodarcza przyczyniła się do zahamowania wzrostu gospodarczego Niemiec Wschodnich. L. Hoffmann twierdzi, że „decyzja wprowadzenia unii walutowej została podjęta wbrew ekonomicznemu rozsąd-

¹ B. Brocka-Palacz, *Bilans transformacji w gospodarce Niemiec Wschodnich*, w: *Gospodarka Niemiec współczesnych*, red. W. Małachowski, Warszawa: Szkoła Główna Handlowa w Warszawie 2001, s. 76.

kowi”². Negatywne skutki tej unii widoczne są w gospodarce całego kraju, nie tylko wschodniej części. Niemcy ponoszą ogromne koszty związane z integracją swojego kraju.

W ciągu pierwszego roku po ponownym zjednoczeniu Niemiec³ gospodarka terenów wschodnich załamała się i rozpoczął się kryzys transformacyjny. W wyniku wdrożenia unii walutowej najdotkliwsze skutki poniosła produkcja przemysłowa. Przyjęcie DEM było dla przedsiębiorstw wschodnioniemieckich bardzo niekorzystne, gdyż „spowodowało otwarcie gospodarki z dnia na dzień i konfrontację niekonkurencyjnych przedsiębiorstw b. NRD z wymogami rynku światowego”⁴. Następstwem tego był upadek firm, a także głęboki spadek produkcji przemysłowej zarówno w landach wschodnich (tutaj o 70%), jak i zachodnich. Oznaczało to trudną sytuację na rynku pracy, ponieważ spadek produkcji przyczynił się do likwidacji miejsc pracy i jednocześnie wzrostu bezrobocia.

3. ROZWÓJ NIEMIEC WSCHODNICH PO 1990 R.

Ożywienie gospodarcze w Niemczech nastąpiło po 1992 r., kiedy to dzięki transferom finansowym z Niemiec Zachodnich, które wynosiły 1,3 bln DEM w latach 1990-99, we wschodniej części odnotowano ożywienie. Transfery finansowe stanowiły wówczas 1/3 PKB nowych landów, a więc rozwój tej części Niemiec nie odbywał się dzięki własnym środkom, lecz dzięki pomocy z zachodniej części kraju. W latach 1993-97 zapowiedziano zmniejszenie transferów i wtedy były one na poziomie 135-140 mld DEM rocznie. Sytuacja zmieniła się w 1998 r., kiedy znów zwiększono transfery finansowe. Wzrosły one wówczas netto do 149 mld DEM, a w kolejnym roku o dalsze 10 mld DEM.

² L. Hoffmann, *Die Währungsunion – eine Entscheidung mit Folgen*, w: *Zehn Jahre deutsche Währungs- Wirtschafts- und Sozialunion*, Berlin 2000, s. 155.

³ Pierwsze zjednoczenie Niemiec dokonane zostało „krwią i żelazem” przez Otto von Bismarcka w wyniku zwycięskich wojen z Austrią, a następnie z Francją, w wyniku czego powstała II Rzesza Niemiecka, czyli Cesarstwo Niemieckie pod berłem dynastii Hohenzollernów (ostatecznie zjednoczenie Niemiec nastąpiło w 1871 r.).

⁴ Brocka-Palacz, *Bilans transformacji w gospodarce Niemiec Wschodnich*, s. 77.

Tabela 2. Porównanie tempa wzrostu PKB w Niemczech Zachodnich i Wschodnich

	1992	1993	1994	1995	1996	1997	1998	1999	2000	2001
Niemcy Zachodnie	1,8	-2,0	2,1	0,9	1,1	2,3	2,9	1,4	3,4	0,7
Niemcy Wschodnie	7,8	9,3	9,3	4,4	3,2	1,7	2,1	1,2	1,0	-0,1

Źródło: Federalny Urząd Statystyczny oraz BMW i Wirtschaftsdaten Neue Länder, April 2002.

Jak widać z tabeli 2. w pierwszych latach po ponownym zjednoczeniu tempo wzrostu PKB wschodniej części Niemiec było wyraźnie wyższe niż w Niemczech Zachodnich. Było to następstwem m.in. różnic w rozwoju między obiema częściami Niemiec oraz przepływu środków finansowych z Niemiec Zachodnich do Wschodnich. Okres wysokiego tempa rozwoju w części wschodniej Niemiec utrzymał się tylko przez 4 lata (1991-94), mimo oczekiwań, że ta sytuacja utrzyma się aż do momentu, kiedy różnice w rozwoju obu części Niemiec zostaną zminimalizowane. Od 1995 r. dynamika wzrostu Niemiec Wschodnich znacznie osłabła, aż w końcu była niższa od części zachodniej. Ta tendencja utrzymuje się do chwili obecnej⁵.

Do rozwoju gospodarki wschodniej części Niemiec przyczyniły się nakłady inwestycyjne. W latach 1991-96 wzrosły one ponad dwukrotnie i przekroczyły sumę 200 mld DEM w 1996 r. Stopa inwestycji kształtowała się na bardzo wysokim poziomie i przekroczyła 50%. Najwyższe tempo wzrostu inwestycji zauważalne było w 1992 r., kiedy zwiększyły się o 40% w stosunku do 1991 r. W kolejnych latach (1993-94) przyrost wynosił 20%, a w 1995 r. osiągnęły tempo wzrostu na poziomie 9,8%. W 1996 r. nastąpiło osłabienie dynamiki inwestowania (tempo wzrostu inwestycji spadło do poziomu 5,2%), czego skutkiem był spadek aktywności gospodarczej. Taki zastój inwestycyjny trwał do 1999 r.⁶

Przyczyną utrzymywania się niskiego tempa wzrostu gospodarki nowych landów był niski udział w eksporcie krajowym, który wynosił zaledwie ok. 6%. Na skutek zjednoczenia doszło do załamania wymiany handlowej wschodniej części Niemiec z krajami RWPG, z którymi obrót handlowy b. NRD stanowił 2/3 obrotów całkowitych. Pod koniec 1991 r. obroty z tymi krajami zmalały o ok. 60%.

⁵ Zob. B. Brocka-Palacz, *Procesy wzrostu gospodarczego RFN na tle UE*, w: *Niemcy w Unii Europejskiej*, red. M.A. Weresa, Warszawa 2004, s. 84-86.

⁶ Arbeitsgruppe Alternative Wirtschaftspolitik, Köln, Memorandum 2001.

Dopiero od 1995 r. wzrósł popyt na eksport, przy czym nastąpiła istotna reorientacja kierunków wymiany handlowej (UE, kraje NAFTA, Europa Środkowa i Wschodnia). W 1998 r. osiągnął wartość 95 mld DEM.

B. Brocka-Palacz pisze: „sytuacja we wschodniej części Niemiec miała wpływ dwukierunkowy na gospodarkę całych Niemiec. Z jednej strony zjednoczenie nasiliło presję na finanse publiczne i ubezpieczenia społeczne, z drugiej popyt wschodnioniemiecki pozytywnie oddziaływał na przedsiębiorstwa ze starych landów. Ponadto dojazdy do pracy wykwalifikowanych pracowników pomogły w likwidacji „wąskich gardeł” w zatrudnieniu w zachodniej części Niemiec”⁷.

4. CZYNNIKI WZROSTU GOSPODARCZEGO

Charakterystyczne dla rozwoju gospodarczego Niemiec po ponownym zjednoczeniu było odmienne kształtowanie się tempa wzrostu gospodarczego we wschodniej i zachodniej części Niemiec. Do wzrostu gospodarczego w RFN przyczyniły się nie tylko czynniki wewnętrzne, ale również i zewnętrzne, tj. koniunktura na rynku światowym, globalizacja rynków i pogłębienie integracji europejskiej. Wewnętrzne czynniki słabego wzrostu gospodarczego RFN to:

- słaby popyt krajowy
 - słaba dynamika wzrostu konsumpcji zbiorowej i indywidualnej
 - zmniejszenie poziomu inwestowania
 - zła sytuacja na rynku pracy
- spadek udziału przemysłu

Tabela 3. Tempo wzrostu PKB w Niemczech

Lata	1995	1996	1997	1998	1999	2000	2001	2002
Tempo wzrostu PKB	1,7	0,8	1,4	2,0	1,8	3,0	0,6	0,2

Źródło: Federalny Urząd Statystyczny, dla 2000 r. prognoza Instytutu Badań Gospodarczych w Halle.

⁷ Brocka - Palacz, *Procesy wzrostu gospodarczego RFN na tle UE*, s. 85.

PKB Niemiec w 2001 r. wzrósł realnie o 0,6%, a w 2002 o 0,2%. Powodem tego był spadek produkcji w przemyśle, rolnictwie i budownictwie. Wzrost odnotowany został tylko w dziedzinie usług (finansowych i turystycznych). W tych dwóch latach odnotowano najniższy wzrost PKB od 1993 r. „Wśród przyczyn tej sytuacji wymienia się często: negatywny wpływ wzrostu cen ropy naftowej, pogorszenie koniunktury światowej i osłabienie dynamiki eksportu niemieckiego. Wydarzenia z 11.09.2001 w Nowym Jorku wzmocniły jeszcze te tendencje”⁸.

W latach 1991-2002 tempo wzrostu gospodarczego w gospodarce niemieckiej było relatywnie niskie. Przyczyną takiego stanu rzeczy była słaba koniunktura wewnętrzna. Przeciętne roczne tempo wzrostu PKB było dość niskie i wynosiło 1,5%. W 2000 r. wzrost gospodarczy wyniósł 3,1%, ale kolejne dwa lata przyniosły obniżenie dynamiki gospodarczej. W latach 1991-2001 można było zaobserwować słabość popytu wewnętrznego, którego skutkiem był słaby wzrost spożycia indywidualnego i inwestycji. Ekonomisci wymieniają szereg czynników, które przyczyniały się do niesprzyjającego klimatu konsumpcyjnego, m.in. „wzrastające obciążenia na ubezpieczenia, co zwiększyło rozpiętości między dochodami brutto i netto, bezrobocie, wysoki dług publiczny, stagnacja dochodów realnych utrzymujących się z pracy najemnej oraz polityka podatkowa”⁹.

Słabość popytu wewnętrznego widać doskonale w tabeli 4., która prezentuje dane o kształtowaniu się wskaźników koniunktury gospodarczej.

Tabela 4. Kształtowanie się wskaźników koniunktury gospodarczej w Niemczech w latach 1992-2002 (% zmiana w stosunku do roku poprzedniego)

Rok	PKB	Spożycie		Inwestycje		Handel zagraniczny	
		indywidualne	zbiorowe	maszyny	budowle	eksport	import
1992	2,2	2,7	5,0	-4,2	10,7	-0,8	1,5
1993	-1,1	0,1	0,1	-15,1	1,8	-5,5	-5,5
1994	2,3	1,0	2,4	-1,9	6,9	7,6	7,4
1995	1,7	2,0	1,5	1,1	-1,8	5,7	5,6
1996	0,8	1,0	1,8	1,7	-2,8	5,1	3,1
1997	1,4	0,7	-0,9	3,7	-1,5	11,3	8,4
1998	2,1	2,0	0,5	9,2	-1,0	7,0	8,6

⁸ Tamże, s. 81.

⁹ Tamże, s. 86.

1999	1,6	2,6	-0,1	6,7	0,5	5,1	8,1
2000	3,0	1,4	1,2	8,7	-2,5	16,8	18,7
2001	0,6	1,4	0,8	-5,8	-6,0	6,1	1,6
2002	0,2	1,5	1,5	-9,2	-5,8	2,6	-3,7

Źródło: Statistisches Jahrbuch 2002.

Zarówno konsumpcja zbiorowa, jak również i konsumpcja indywidualna wykazywały słabą dynamikę wzrostu. Wydatki państwa na cele konsumpcyjne po 1997 r. wzrastały w granicach od 0,5 do 1,5%. W kolejnych dwóch latach nastąpiło zmniejszenie tempa wzrostu tych wielkości. Najślabszą dynamikę wzrostu w zakresie konsumpcji można zauważyć w odniesieniu do konsumpcji zbiorowej. Powolny wzrost konsumpcji indywidualnej spowodowany był m.in. niekorzystnymi relacjami wzrostu płac pracowników najemnych oraz wzrostem cen dóbr konsumpcyjnych. W latach dziewięćdziesiątych dynamika wzrostu cen dóbr konsumpcyjnych wyprzedzała wzrost płac realnych. Jeśli przyjmiemy 1991 r.=100, ceny dóbr konsumpcyjnych wzrosły w 2001 r. do 125,8%, natomiast wskaźnik wzrostu płac netto wyniósł w tym okresie tylko 122,6%. Płace realne zmalały zatem o 2,5%¹⁰. W gospodarce niemieckiej zaobserwowano również słaby popyt budowlany, który systematycznie malał od 1995 r., a w 2001 r. obniżył się o 4,1%, w 2002 r. o dalsze 4,7%.

Do tworzenia PKB we wschodniej części Niemiec znacznie bardziej przyczyniło się budownictwo niż przemysł przetwórczy. Duży udział budownictwa w PKB był skutkiem ogromnych inwestycji infrastrukturalnych. W ciągu pierwszych pięciu bądź sześciu lat po ponownym zjednoczeniu popyt budowlany kształtował się na bardzo wysokim poziomie. A następnie nastąpił jego spadek i kurczenie się nadmiernie rozbudowanego potencjału budownictwa. Konsekwencją tego był spadek liczby miejsc pracy w tej dziedzinie gospodarki. W 1999 r. pracę w budownictwie straciło ok. 40 tys., a w kolejnych latach ok. 25 tys. Należy zauważyć, że koniunktura budowlana kształtowała się odmiennie we wschodniej części Niemiec w porównaniu z zachodnią. Podczas gdy w 1999 r. produkcja budowlana wzrosła w zachodnich Niemczech o 1-2%, we wschodnich Niemczech spadła o 3%¹¹.

¹⁰ Arbeitsgruppe Alternative Wirtschaftspolitik, Memorandum 2002, s. 250.

¹¹ G. M i l b r a n d t, Aufbau Ostein langwieriger Prozess, „Wirtschaftsdienst” 2007, nr 7.

Negatywny wpływ na popyt wewnętrzny miało również zmniejszenie się poziomu inwestowania. Chodzi tu zarówno o inwestycje publiczne, jak również i prywatne. W 2001 r. inwestycje ogółem zmalały o 5,3%, a w kolejnym roku o kolejny 1%. Jeśli porównamy okres zaraz po zjednoczeniu Niemiec z 2001 r., to zauważalny jest spadek inwestycji ogółem w tym kraju. Na początku, dzięki wysokiemu poziomowi inwestowania we wschodniej części Niemiec, majątek trwały tych terenów znacznie się odnowił (aż 80% majątku produkcyjnego pochodzi z okresu po 1990 r.). Warto też dodać, że poziom inwestycji przemysłowych w 1999 r. na jednego zatrudnionego w b. NRD był o ok. 60% wyższy niż w b. RFN. Niestety, taka sytuacja trwała tylko do 2001 r., w kolejnych latach ograniczono transfery finansowe i inwestycje w tych regionach.

Inwestycje sektora publicznego znacznie spadły i przez to straciły na znaczeniu w kształtowaniu popytu wewnętrznego. Niestety, powstała tu ogromna luka, której inne czynniki nie były w stanie wypełnić¹². Popyt inwestycyjny przedsiębiorstw prywatnych również był słaby, czego przyczyną było m.in. niepełne wykorzystanie zdolności produkcyjnych w niemieckiej gospodarce. Stopień wykorzystania zdolności produkcyjnych był w latach dziewięćdziesiątych najniższy od lat sześćdziesiątych¹³.

Tabela 5. Poziom i dynamika inwestycji brutto w latach 1994-2002
(nakłady w cenach stałych, w mld euro)

Lata	Wielkość nakładów	Dynamika (% zmiana w stosunku do roku poprzedniego)	Nakłady w % PKB
1994	406,8	4,0	22,9
1995	404,2	-0,6	22,4
1996	400,8	-0,8	22,0
1997	403,0	0,6	22,2
1998	415,1	3,0	22,1
1999	432,4	4,2	22,6
2000	442,8	2,3	22,4
2001	419,5	-5,3	21,9
2002	392,8	-6,4	.

Źródło: Statistisches Jahrbuch für BRD 2002, Wiesbaden 2002.

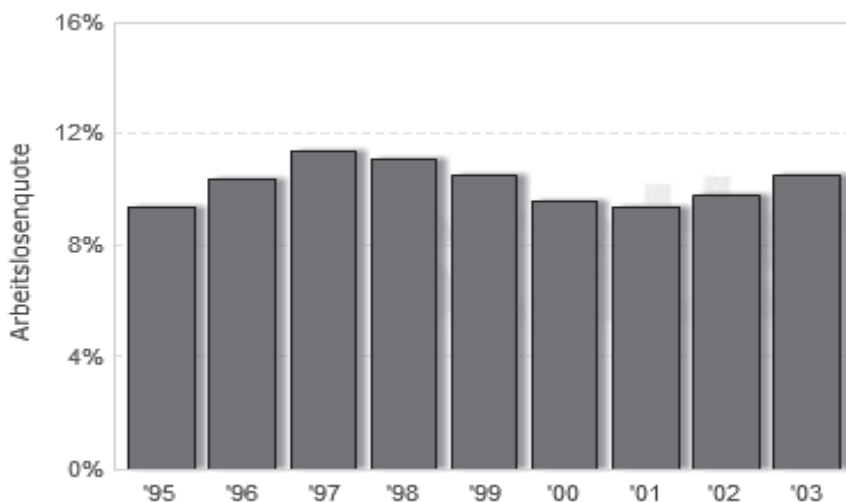
¹² B. Brocka-Palacz, *Słabość wzrostu i problemy strukturalne gospodarki Niemiec oraz ich implikacje*, w: *Niemcy w Unii Europejskiej*.

¹³ Sachverständigenrat: Jahresgutachten 1998/1999.

Przyczyną słabości popytu inwestycyjnego nie był brak kapitału, gdyż Niemcy są poważnym eksporterem kapitału netto, ale niesprzyjający klimat inwestycyjny. „Niemcy określają się terminem Standortwettbewerb, co oznacza konkurencję o lokalizację. W konkurencji o inwestorów gospodarka niemiecka przegrywa z innymi krajami. Powoduje to zjawisko odpływu kapitału za granicę. W roku 2000 niemieckie inwestycje zagraniczne osiągnęły 517,8 mln euro przy napływie kapitału zagranicznego do Niemiec w wysokości 277,1 mln euro”¹⁴.

Reformę podatkową, którą zaplanowano w trzech etapach, rozpoczęto już w 2001 r. Celem jej było obniżenie podatku dochodowego z 45% do 25%. Miało to zmotywować przedsiębiorców do podejmowania nowych inwestycji i tworzenia miejsc pracy. Dla gospodarstw domowych obniżenie podatków miało przyczynić się do zwiększenia siły nabywczej i wzrostu popytu konsumpcyjnego.

Bardzo negatywny wpływ na rozwój popytu wewnętrznego miała pogarszająca się sytuacja na rynku pracy. Utrata pracy, jak również obawa jej utraty, spowodowała znaczne obniżenie skłonności do konsumpcji.



Wykres 1. Stopa bezrobocia w Niemczech w latach 1995-2003

Źródło: Na podstawie strony internetowej: de.statista.de

¹⁴ Brocka - Palacz, *Procesy wzrostu gospodarczego RFN na tle UE*, s. 90.

Na wykresie 1., jak również w tabeli 5. można zaobserwować wzrost stopy bezrobocia w kolejnych latach. Mimo ożywienia gospodarczego, które miało miejsce od połowy 1992 r. do końca 1996 r., liczba bezrobotnych była na podobnym poziomie, a nawet delikatnie wzrastała. Do tego stanu należy doliczyć również formy bezrobocia ukrytego, związanego z przekwalifikowaniem się lub pracą w niepełnym wymiarze. Przyczyną pogłębiającego się bezrobocia był przyjęty model prywatyzacji całkowitej, który polegał na likwidacji wszystkiego, co się nie dało sprywatyzować. Prywatyzacja przedsiębiorstw należała do głównych przedsięwzięć strukturalnych, które miały doprowadzić do połączenia obu części Niemiec w jeden organizm gospodarczy i społeczny dzięki zbudowaniu gospodarki rynkowej w Niemczech Wschodnich¹⁵. Stwierdzono, że „trudna sytuacja na rynku pracy nie tylko nadal się utrzymuje, ale także przy niskim tempie wzrostu gospodarczego cechuje ją brak perspektyw wyraźnej poprawy w najbliższych kilku latach”¹⁶.

Tabela 6. Stopa bezrobocia w Niemczech w latach 1991-2001

Rok	Niemcy	ogółem	Niemcy Zachodnie	Niemcy Wschodnie
	Bezrobotni	Stopa bezrobocia	Stopa bezrobocia	Stopa bezrobocia
	tys.	%	%	%
1991	2 602	7,3	6,3	10,3
1992	2 978	8,5	6,6	14,6
1993	3 418	10,8	8,2	15,8
1994	3 698	11	9,2	16,0
1005	3 612	11,1	9,3	14,9
1996	3 965	12,2	10,1	16,7
1997	4 385	13,6	11	19,5
1998	4 279	12,7	10,5	19,5
1999	4 100	12,6	9,9	19
2000	3 889	11,7	8,7	18,8
2001	3 852	11,9	8,3	18,9

Źródło: Arbeitslosigkeit in Deutschland- Ursachen und Lösungsmöglichkeiten, Jane Petzold.

¹⁵ K.-H. P a g u e, *Die ostdeutsche Wirtschaft nach zehn Jahren deutscher Einheit*, „Wirtschaftsdienst” 2000, nr 7.

¹⁶ B r o c k a - P a l a c z, *Bilans transformacji w gospodarce Niemiec Wschodnich*, s. 76.

Płace realne netto nie wzrosły w ogóle od początku lat dziewięćdziesiątych, a w okresie od 2004 r. do 2008 r. spadły, co było jedyne w swoim rodzaju w całej historii rozwoju Niemiec, ponieważ nigdy wcześniej silny wzrost gospodarczy nie był połączony z jednoczesnym spadkiem płacy realnej netto. Przyczyną tego nie były obciążenia wynagrodzeń przez podatki bądź świadczenia socjalne, lecz niezwykle słaby wzrost wynagrodzeń. Kiedy wzrosły kwalifikacje zatrudnionych pracowników, oczekiwano wyraźnego wzrostu płac. W przeciwieństwie do wzrostu płac, nastąpił w ubiegłych latach silny wzrost dochodów z tytułu najmu (czynności dodatkowych), jak również z majątku kapitałowego. Rezultatem tego był stały niski udział wynagrodzeń pracowników w dochodzie społecznym. W 2007 r. i w 2008 r. stopa płac osiągnęła rekordowo niski poziom¹⁷.

W latach 1991-2001 nastąpił we Wschodnich Niemczech znaczny spadek udziału przemysłu w tworzeniu PKB. W obrębie przemysłu charakterystyczne były zmiany jego struktury gałęziowej i branżowej. W tabeli 7. przedstawiono dane dotyczące siedmiu gałęzi przemysłu wschodniej części Niemiec, które stanowiły 2/3 ogólnej produkcji przemysłu przetwórczego.

Tabela 7. Struktura i dynamika produkcji siedmiu najważniejszych gałęzi przemysłu w latach 1995-1999

Gałąz przemysłu	Udział w produkcji *	Wzrost produkcji w % **
Przemysły:		
Spożywczy	14,2	33,1
Wyrobow metalowych	12,0	41,2
Chemiczny	10,2	29,3
Szklarsko-ceramiczny	8,9	17,1
Maszynowy	8,7	19,5
Samochodowy	6,0	85,5
Poligraficzny	5,8	38,3
Przemysł przetwórczy ogółem	100,0	37,1

* udział w produkcji przemysłu przetwórczego

** zmiany produkcji netto w latach 1995-1999

Źródło: R. P o h l, *Die unvollendete Transformation*, „Wirtschaft im Wandel” 2000, nr 8, s. 26.

¹⁷ K. B r e n k e, *Reallöhne in Deutschland über mehrere Jahre rückläufig*, DIW. Wochenbericht 2009, nr 33.

Z danych tabeli 7. wynika, że największą dynamikę wzrostu w pierwszych pięciu- dziesięciu latach po zjednoczeniu osiągnął przemysł samochodowy, którego produkcja w ciągu pięciu lat wzrosła o 85,5%, oraz przemysł wyrobów metalowych (wzrost o 41,2%). W tempie niższym od przeciętnego rozwijały się przemysły spożywczy i chemiczny, które posiadały w produkcji przemysłowej znaczny udział¹⁸.

Jedynym działem gospodarki, który był bardziej wydajny we wschodniej części kraju niż w zachodniej, było rolnictwo. W Niemczech Zachodnich istnieje ok. 520 tys. gospodarstw i ich przeciętna wielkość wynosi 43 ha. We wschodniej części Niemiec powstało z ponad 5 tys. wielkich rolnych przedsiębiorstw państwowych ok. 30 tys. prywatnych gospodarstw. Ich przeciętna powierzchnia wynosiła 126 ha, a ich wydajność była znacznie wyższa niż zachodnioniemieckich.

Siłą napędową wzrostu gospodarczego gospodarki RFN był jedynie eksport, którego wzrost w 2000 r. wyniósł 17,1%. Najszybciej wzrastał eksport wschodnioniemiecki do krajów azjatyckich, a w szczególności na rynki Chin, Azji Południowej i Wschodniej. Przedmiotem eksportu Niemiec Wschodnich były głównie samochody, wyroby elektryczne, maszyny oraz farmaceutyki. Landami wschodnioniemieckimi, które wykazywały największy udział w eksporcie, była Saksonia i Turyngia. Udział Niemiec Wschodnich, mimo wysokiej dynamiki wzrostu, w całkowitym eksporcie kraju wynosił zaledwie 5,3% w 2003 r. Spowodowane było to faktem, iż wiele przedsiębiorstw Niemiec Wschodnich było dostawcami półfabrykatów, podzespołów lub części do produkcji eksportowej w starych landach¹⁹.

Dużo wyższy był udział Niemiec Wschodnich w eksporcie do krajów Europy Środkowej i Wschodniej. W 2004 r. wynosił on 13% całkowitego eksportu kraju. Dodatkowo ok. 1/5 produkcji przemysłowej kierowana była na rynki Unii Europejskiej, a po rozszerzeniu w 2004 r. – w szczególności do nowych członków.

Porównując eksport wschodniej części Niemiec z zachodnią, należy stwierdzić, że Niemcy Zachodnie wykazywały wyższą dynamikę eksportu. Udział eksportu w produkcji przemysłu przetwórczego w Niemczech Zachodnich wynosił 37,5%, natomiast we Wschodnich ok. 21%²⁰.

¹⁸ Zob. *Gospodarka Niemiec Współczesnych*.

¹⁹ M. W e r e s a, *Powiązania Niemiec z zagranicą*, w: *Niemcy w Unii Europejskiej*.

²⁰ B. B r o c k a - P a l a c z, *Gospodarka Niemiec a kraje Europy Środkowej i Wschodniej*, Warszawa 2006.

Tabela 8. Obroty niemieckiego handlu zagranicznego w latach 1995-2008

Rok	Eksport netto (%PKB)	Import (%PKB)	Eksport (%PKB)
1995	2,5%	19,2%	21,7%
1996	2,7%	19,3%	22,0%
1997	3,1%	20,5%	23,6%
1998	3,3%	21,4%	24,7%
1999	3,2%	22,1%	25,3%
2000	2,9%	26,1%	29,0%
2001	4,1%	26,0%	30,2%
2002	6,2%	24,2%	30,4%
2003	6,0%	24,6%	30,6%
2004	7,1%	26,1%	33,1%
2005	7,2%	27,9%	35,1%
2006	6,8%	31,6%	38,4%
2007	8,1%	31,8%	39,8%
2008	7,1%	32,8%	39,9%

Źródło: R. Stefański, *Wpływ wschodniego rozszerzenia Unii Europejskiej na koniunkturę gospodarczą Niemiec*, w: *Polska i Niemcy w Unii Europejskiej*, red. J. Olszyński, Warszawa 2010.

5. GOSPODARKA NIEMIEC PO 2002 R.

W dniu 1 stycznia 2002 r. wprowadzono do obiegu gotówkowego euro. Spowodowało to wzrost cen towarów i usług konsumpcyjnych codziennego użytku o 4,8% przy oficjalnej rocznej stopie inflacji 1,9%. Rok 2002 nie przyczynił się do wzrostu gospodarczego, lecz nadal utrzymywała się stagnacja. Kolejny wzrost cen zanotowano w latach 2003-2005 przy rocznej stopie inflacji na poziomie ok. 1%. Deficyt budżetowy Niemiec przekroczył w 2003 r. 3% PKB. Jednocześnie powiększało się zadłużenie publiczne, które w 2005 r. wynosiło 67,9% PKB. Przyczyną narastania deficytu budżetowego było m.in. niskie tempo wzrostu dochodu narodowego. W 2003 r. realny PKB zmniejszył się o 0,1% w stosunku

do PKB z poprzedniego roku. W kolejnych latach zanotowano nieznaczną poprawę.

Tabela 9. Zmiany roczne realnego PKB w %, deficyt budżetowy sektora państwowego i zadłużenie publiczne w % PKB w Niemczech w latach 2002-2010

Lata	2002	2003	2004	2005	2006	2007	2008	2009	2010
Zmiany realnego PKB	0,2	-0,1	1,25	0,9	2,9	2,4	1,3	-5,4	0,3
Deficyt budżetowy sektora państwowego	-3,5	-4	-3,75	-3,2	-1,6	0	-0,1	-3,9	-5,9
Zadłużenie publiczne	60,8	64	65,5	67,9	67,5	65	65,9	73,4	78,7

Źródło: P. Albiński, *Przyjęcie Euro w Niemczech – z jakich doświadczeń może skorzystać Polska*, s. 96.

Deficyt budżetowy sektora państwowego w 2002 r. wynosił 3,5%, a zadłużenie publiczne 60,8% PKB. Do 2004 r. zwiększało się zadłużenie publiczne oraz deficyt budżetowy sektora państwowego. W tej sytuacji zapoczątkowano radykalne reformy finansów publicznych. Rząd SPD/Zieloni kanclerza Schrödera zapoczątkował w 2003 r. socjalny pakiet reform – Agenda 2010. Państwo niemieckie przestało być państwem opiekuńczym. Te reformy kontynuował rząd Angeli Merkel. Od 2006 r. następował wzrost PKB do poziomu 2,9%, jak również zredukowano deficyt budżetowy poniżej 3%. W 2006 r. wyniósł on 1,6% PKB, a w 2007 r. zmalał do zera. Obniżyło się również zadłużenie publiczne Niemiec do 67,5% PKB w 2006 r. i 65% PKB w 2008 r. Od stycznia 2005 r. zmniejszyło się również bezrobocie z 5,05 mln osób do 3,19 mln osób w 2008 r.²¹ Spadek popytu zagranicznego, który nasilał się od 2008 r., spowodował załamanie eksportu niemieckiego. Przyczyniło się to do powstania recesji w Niemczech.

Eksport, który od 2005 r. zwiększał się średnio o ponad 7% w porównaniu z rokiem poprzednim, w 2008 r. wzrósł zaledwie o 2,7%, a w 2009 r. nastąpił jego spadek o 16%. Silne uzależnienie wzrostu gospodarczego Niemiec od eksportu spowodowało, że w 2008 r. roczne tempo wzrostu PKB Niemiec zmniejszyło się o 1,3%, a w 2009 r. nastąpił jego spadek na poziomie 5,4%. Wraz ze spadkiem PKB zwiększyło się zadłużenie publiczne do 65,9% PKB w 2008 r., a w 2009 r. do 73,4% PKB. W 2010 r. PKB wzrósł o 0,3%, a deficyt budżetowy sektora

²¹ Arbeitslosigkeit in Deutschland, destatis.

publicznego zwiększył się do 5,9% PKB. Co za tym idzie, zwiększyło się również zadłużenie publiczne – wynosiło ono 78,7% PKB.

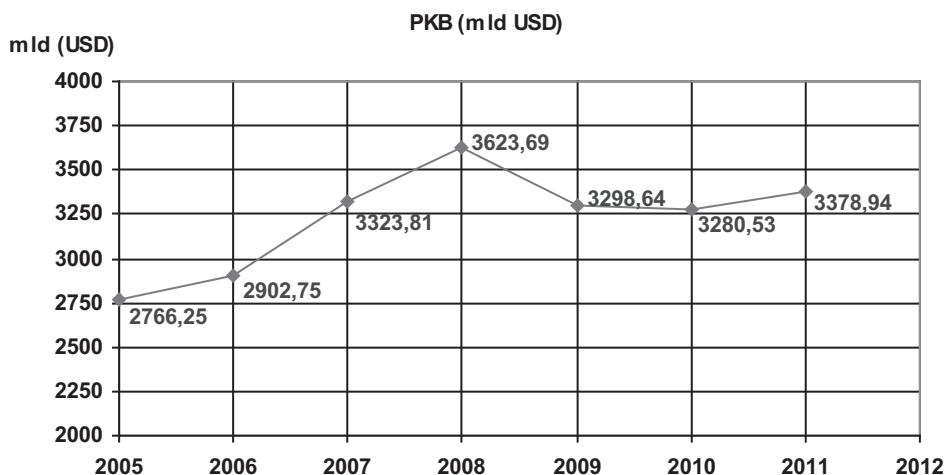
6. OŻYWIENIE GOSPODARCZE W LATACH 2006-2007 I KRYZYS PO 2007 R.

Lata 2006-2007 spowodowały ożywienie gospodarcze, na które wskazuje zwiększenie tempa wzrostu PKB oraz wzrost zatrudnienia z pełnym ubezpieczeniem społecznym. W 2007 r. sytuacja na rynku pracy była najlepsza od wielu lat. W marcu 2008 r. bezrobocie zmniejszyło się o 1,6 mln osób. Stopa bezrobocia w 2008 r. obniżyła się o 8,9% w stosunku do 2007 r. i wynosiła 10,4%. Do ożywienia aktywności gospodarczej w latach 2006-2007 przyczynił się silny popyt zagraniczny na niemieckie towary i dobra inwestycyjne.

W latach 2000-2005 saldo obrotów bieżących cechowało się wysoką dynamiką wzrostu odpowiednio do wzrostu zapotrzebowania zagranicy na niemieckie towary. Niemcy były i są do chwili obecnej największym eksporterem towarów na świecie i od lat uzyskują rosnące nadwyżki w wymianie międzynarodowej. W 2007 r. nadwyżka w bilansie handlowym wynosiła 170,9 mld euro w porównaniu do 42,5 mld w 2001 r. W latach 2006-2007 nastąpiło również ożywienie inwestycji. W 2001 r. nastąpił spadek inwestycji o 3,5%, a w kolejnym roku o 7,5%. Związane to było z nakładami inwestycyjnymi na zakup maszyn i urządzeń, jak i nakładów na budynki i budowle. W 2003 r. nastąpił niewielki wzrost inwestycji na zakup maszyn i urządzeń, silniejszy wzrost miał miejsce w 2005 r., kiedy wzrosły one o 6%. Tempo wzrostu inwestycji w latach 2006-2007 wynosiło ponad 8% i były to głównie inwestycje restytucyjne, a nakłady były przeznaczone na maszyny oraz urządzenia, tylko częściowo na budynki.

Bezrobocie stawało się coraz większym problemem dla kraju, gdyż z roku na rok wzrastało i dopiero w 2007 r. nastąpiła poprawa tej sytuacji. Dzięki dobrej koniunkturze odnotowano w 2007 r. spadek stopy bezrobocia o ok. 2%, po czym

w 2009 r. nastąpił delikatny wzrost na skutek kryzysu gospodarczego, którego efekty odczuwalne były z opóźnieniem²².



Wykres 2. Produkt krajowy brutto Niemiec (w mld USD) w latach 2005-2011

Źródło: Opracowanie własne na podstawie: data.worldbank.org.

W 2005 r. produkt krajowy brutto Niemiec wynosił 2.766,3 mld USD i osiągnął poziom 3.323,8 mld USD w 2008 r.²³ Niemcy do 2008 r. były największym na świecie eksporterem towarów, ale w 2009 r. po spadku eksportu o ok. 14% straciły swą przewagę na rzecz Chin. Ponad 60% wartości wymiany handlowej ukierunkowane było na kraje UE. Po 1 maja 2004 r. nastąpił szybki wzrost wymiany handlowej z nowymi krajami członkowskimi, w tym z Polską. Najważniejszymi partnerami handlowymi Niemiec są Francja, USA, Wielka Brytania, Holandia oraz po rozszerzeniu UE kraje Europy Wschodniej. Równocześnie rośnie eksport do krajów azjatyckich (w szczególności do Chin), gdzie Niemcy są głównym europejskim inwestorem. Coraz większego znaczenia nabierają stosunki handlowe i gospodarcze z tzw. wschodzącymi rynkami w Azji, jak Chiny i Indie.

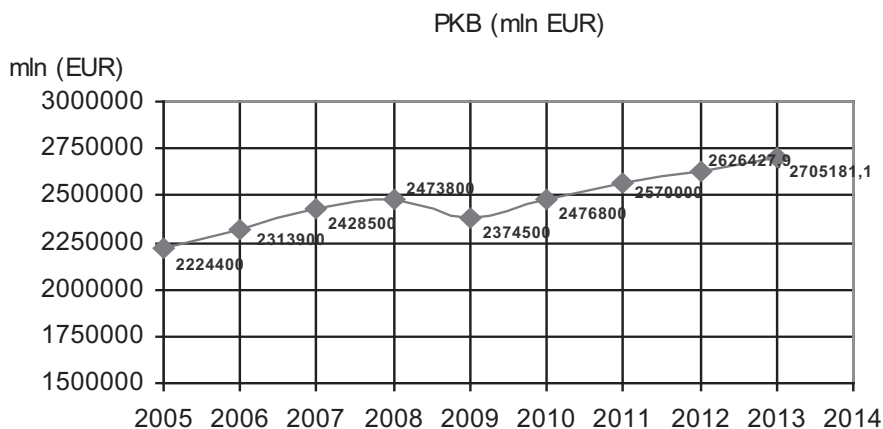
²² Zob. K. S z e w c z y k, *Polityka łagodzenia skutków kryzysu gospodarczego w gospodarce niemieckiej w latach 2007-2009*, w: *Polska i Niemcy w Unii Europejskiej*, s. 76.

²³ data.worldbank.org

Po okresie wzrostu nastąpił fatalny 2009 r., w którym rząd RFN musiał się zmierzyć z najgłębszą od czasów powstania Republiki recesją w gospodarce. Według danych DeStatis (Federalnego Urzędu Statystycznego), PKB RFN wyniósł 3298,6 mld USD (2397 mld euro), co oznaczało spadek w ujęciu realnym (w cenach stałych) o 4,7% w porównaniu z rokiem poprzednim. Najsilniejsze załamanie gospodarki odnotowano w RFN w dwóch zimowych kwartałach na przełomie lat 2008/2009, natomiast w ciągu 2009 r. panowała lekka stabilizacja rozwoju gospodarczego na nowym, niskim poziomie. Tak silny spadek PKB rząd tłumaczył panującym w 2009 r. kryzysem na międzynarodowych rynkach finansowych i globalnym kryzysem gospodarczym, który dotknął gospodarkę niemiecką jako największego eksportera na świecie. Dzięki zastosowanym pakietom pobudzania koniunktury i funduszowi stabilizującemu rynki finansowe oraz uspokojeniu sytuacji na rynkach finansowych w skali globalnej spadek PKB zatrzymał się na poziomie 4,9%, w którym 3,4 punktu procentowego (pp) przypadło na obroty z zagranicą, 2,4 pp na inwestycje brutto, a jedyny impuls wzrostowy pochodził z konsumpcji (0,7 pp), szczególnie sektora publicznego. Na poziom wytworzonego PKB olbrzymi wpływ miało załamanie się popytu zagranicznego na towary niemieckie po raz pierwszy od 1993 r. Licząc w cenach stałych, wyeksportowano mniej towarów i usług niż w roku poprzednim o 14,7%, który jednakże był dla gospodarki niemieckiej rokiem rekordowym w odniesieniu do wartości eksportu. Największy udział w tworzeniu PKB w RFN w 2009 r. miał sektor finansowy, pośrednictwo nieruchomości i usług dla przedsiębiorstw (31%), sektor usług publicznych i prywatnych (24%), przemysł przetwórczy (21,9%), handel, restauracje i hotelarstwo oraz transport (17,6%), budownictwo (4,6%) oraz rolnictwo, leśnictwo i rybołówstwo (0,8%). Udział sektora usług w tworzeniu PKB w 2009 r. wynosił 72,6%²⁴.

W 2010 r. gospodarka niemiecka wróciła na ścieżkę wzrostu, osiągając imponujący wzrost w wysokości 3,6% PKB w ujęciu realnym tak wysoki, jakiego nie odnotowano od czasu zjednoczenia, przy czym silniejszy wzrost odnotowano w zachodnich krajach związkowych RFN (3,8%), a wolniejszy w tzw. nowych krajach związkowych (2%).

²⁴ <http://www.berlin.polemb.net>



Wykres 3. Produkt krajowy brutto Niemiec (w mln EUR) w latach 2005-2013

Źródło: Opracowanie własne na podstawie: EUROSTAT, http://epp.eurostat.ec.europa.eu/portal/page/portal/national_accounts/data/database

Impulsy wzrostowe pochodziły nie tylko ze strony obrotów z zagranicą, ale także z rynku wewnętrznego. Inwestycje wzrosły o 9,4%, inwestycje w sektorze budowlanym o 2,8%, wydatki na konsumpcję prywatną wzrosły o 0,5%, a w sektorze publicznym o 2,2%. Udział eksportu we wzroście gospodarczym wyniósł 1,1 punktu procentowego²⁵.

Również w 2011 r. nastąpił wzrost produktu krajowego brutto o 3% (wg danych Federalnego Urzędu Statystycznego w Wiesbaden). Lecz według wstępnych szacunków w ostatnim kwartale 2011 r. gospodarka Niemiec wyhamowała, a PKB obniżył się o ok. 0,25%. Głównym impulsem wzrostu gospodarczego w Niemczech w 2011 r. były prywatne wydatki konsumpcyjne, które zwiększyły się o 1,5%, jak również dynamika inwestycji. W tym okresie Niemcy wyeksportowały o 8,2% więcej towarów i usług niż w 2010 r. Z kolei import wzrósł o 7,2%. Według wstępnych wyliczeń Federalnego Urzędu Statystycznego, niemiecki deficyt wynosił 26,7 mld euro, czyli jedynie 1% PKB. Oznacza to, że po raz pierwszy od trzech lat Niemcom udało się spełnić unijne kryteria deficytu, nakazujące utrzymanie jego poziomu poniżej 3% PKB. Produkt krajowy brutto

²⁵ <http://www.msz.gov.pl>

Niemiec stanowi 27% całego PKB Unii Europejskiej. W związku z kryzysem zadłużenia w strefie euro, ekonomiści obawiają się znacznego spowolnienia wzrostu w 2012 r. – do ok. 0,5% PKB, a nawet ostrzegają przed recesją w pierwszej połowie roku²⁶. Według niemieckiego raportu gospodarczego, rząd niemiecki prognozuje, że w 2012 r. PKB Niemiec wzrośnie o 0,7%. W 2013 r. niemiecki rząd oczekuje wzrostu PKB na poziomie 1,6%²⁷.

7. GOSPODARKA NIEMIEC W CZASIE KRYZYSU FINANSOWEGO

Na ekspansję eksportową Niemiec pozwalała otwarta gospodarka światowa, która nie zmuszała ich przy tym do redukcji nadwyżek bilansu płatniczego, które od 2002 r. stale wzrastały i w 2000 r. wynosiły 200 mld euro. Takiej kwoty nie mógł wchłonąć rynek wewnętrzny, który był podporządkowany polityce dyscyplinowania płac, której celem było utrzymanie z kolei konkurencyjności eksportowej²⁸. Niemcy udzielali pożyczek, które zwiększały konsumpcję w zadłużonych gospodarkach i dzięki temu zwiększały swój eksport. W latach 2007-2009 gospodarka Niemiec uzależniona była od eksportu dóbr oraz od inwestowania kapitału za granicą. Stało się to problemem w czasie wybuchu kryzysu finansowego. Wówczas gospodarka Niemiec zanotowała duży spadek. Wiele podmiotów gospodarczych popadło w ogromne tarapaty i stanęło na skraju bankructwa, np.: Opel, Hypo, Real Estate, General Motors i Arcandor²⁹. Eksport w 2010 r. mierzony w cenach stałych wzrósł o 14,2%, a import o 13%. Przyczynił się do tego wzrost popytu na pojazdy mechaniczne i półprodukty do produkcji. Impulsy napływały z szybko rozwijających się krajów azjatyckich, przede wszystkim z Chin, ale także z Ameryki Łacińskiej, podczas gdy tradycyjne rynki eksportowe w krajach wysoko rozwiniętych przeżywały okres spadku tempa eksportu. Zdaniem

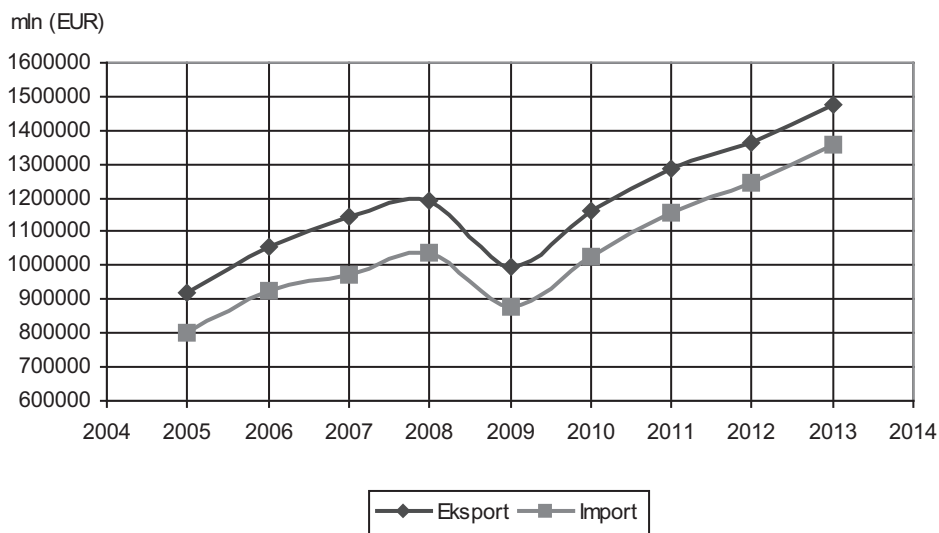
²⁶ http://www.psz.pl/index.php?option=com_content&task=view&id=40606

²⁷ http://finanse.wnp.pl/pkb-niemiec-wzrosnie-o-0-7-proc-w-2012-roku,160389_1_0_0.html

²⁸ S. P ł ó c i e n n i k, *Systemowe konsekwencje kryzysu finansowego i gospodarczego dla Niemiec*, w: *Polska i Niemcy w Unii Europejskiej*.

²⁹ K. S z e w c z y k, *Polityka łagodzenia skutków kryzysu gospodarczego w gospodarce niemieckiej w latach 2007-2009*, w: *Polska i Niemcy w Unii Europejskiej*.

ekspertów w najbliższych latach można oczekiwać nieproporcjonalnie wysokiej dynamiki wzrostu i handlu ze strony rynków azjatyckich.



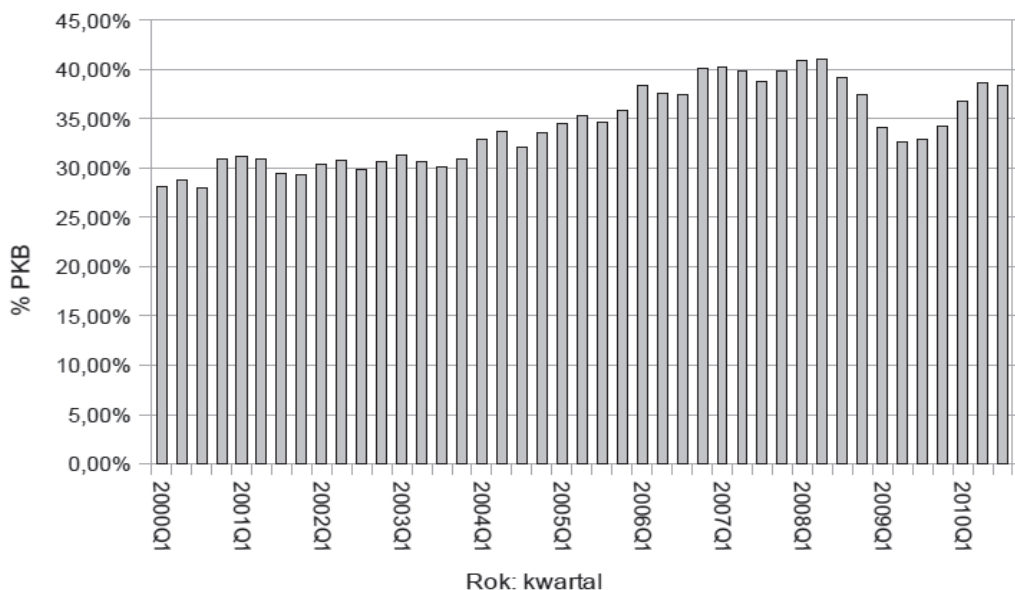
Wykres 4. Eksport i import towarów oraz usług

Źródło: Opracowanie własne na podstawie: EUROSTAT, http://epp.eurostat.ec.europa.eu/portal/page/portal/national_accounts/data/database

Gospodarka niemiecka utorowała już sobie drogę na te rynki w poprzednich latach i w najbliższym czasie można oczekiwać silnego wzrostu eksportu na te kierunki. Gospodarka niemiecka odniesie więc z tego tytułu większe korzyści niż inne kraje. Niemcy mają wyższy udział eksportu niż kraje UE łącznie, w szczególności w: Chinach (4,5% vs. 2,2%), Rosji (2,6% vs. 2,1%), Ameryce Łacińskiej (2,3% vs. 2,0%), a także w innych azjatyckich szybko rozwijających się gospodarkach (3% vs. 2,5%). Jednocześnie niemiecka gospodarka wykazuje wysoką otwartość nie tylko w odniesieniu do swojego eksportu, ale także importu. Udział importu w popycie końcowym (tzw. intensywność importu towarów i usług) w poprzednich latach podwoił się z poziomu poniżej 20% na początku lat dziewięćdziesiątych do prawie 35% w 2008 r. Udział importowanych półproduktów w eksporcie stanowi łącznie więcej niż 42%. Około 60% niemieckiego importu pochodzi z krajów Unii Europejskiej, więc z żywienia w gospodarce niemieckiej

korzystają także kraje członkowskie UE. Nadwyżka na rachunku bieżącym bilansu płatniczego wzrosła ze 133,7 mld euro w kryzysowym 2009 r. do 141,4 mld euro w 2010 r.³⁰ W 2011 r. Niemcy wyeksportowały o 8,2% więcej towarów i usług niż w roku poprzednim. Import z kolei wzrósł o 7,2%³¹.

Analizując poniższy wykres, możemy stwierdzić, że od początku 2000 r. do połowy 2004 r. eksport stanowił ok. 30% PKB. W kolejnych latach udział eksportu w PKB wzrósł do ok. 40%. Taki duży udział w PKB świadczył, że w okresie 2007-2008 co czwarte euro pochodziło ze źródeł zagranicznych oraz o ogromnym powiązaniu gospodarki RFN z gospodarką światową. Spadek w 2009 r. był spowodowany kryzysem na światowych rynkach. Wykres 5 prezentuje, jak ważny jest eksport dla silnej gospodarki.



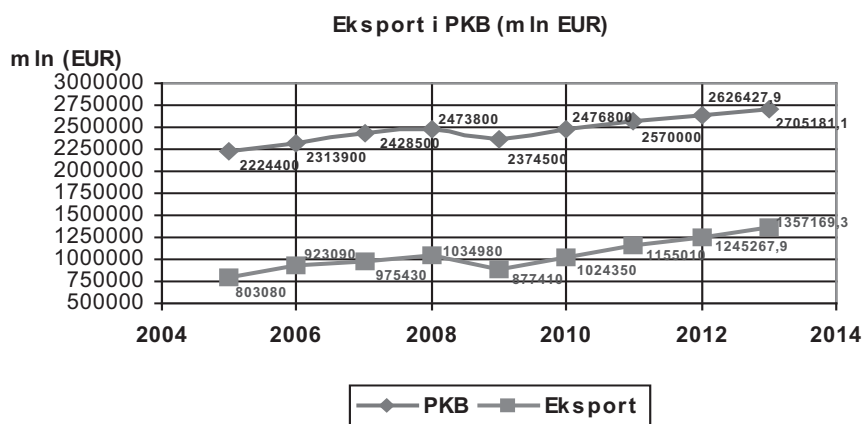
Wykres 5. Udział procentowy eksportu w PKB Niemiec

Źródło: http://s4.ifotos.pl/img/PKB-a-Eks_rrraxne.jpg

³⁰ <http://www.msz.gov.pl>

³¹ Interia, <http://biznes.interia.pl/makroekonomia/news/niemcy-3-procentowy-wzrost-gospodar-czy-w-2011-r,1744825,2156>

Wykres 6 ilustruje z kolei zależność między eksportem a PKB. Wraz ze wzrostem eksportu rosła wartość PKB i odwrotnie – wraz ze spadkiem eksportu spadał produkt krajowy brutto. Pokazuje to, jak ważny dla niemieckiej gospodarki jest eksport.



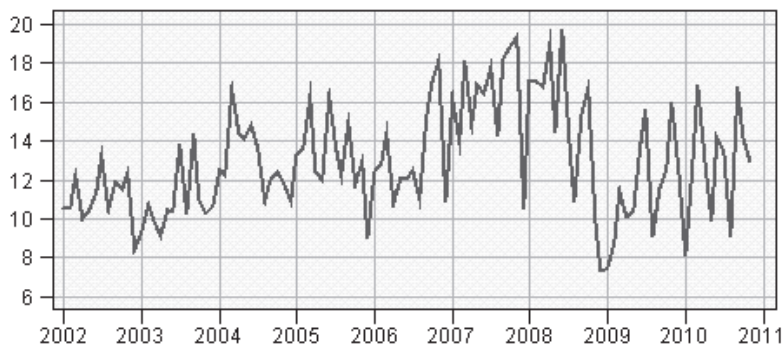
Wykres 6. Dynamika eksportu i PKB w latach 2004-2014

Źródło: Opracowanie własne na podstawie: EUROSTAT, http://epp.eurostat.ec.europa.eu/portal/page/portal/national_accounts/data/database

Kryzys gospodarczy w latach 2007-2009 zapoczątkował kryzys systemu bankowego i finansowego latem 2007 r., wskutek powstałej sytuacji na rynku kredytów hipotecznych w Stanach Zjednoczonych. W Niemczech pierwsze objawy kryzysu odnotował w 2007 r. bank przemysłowy IKB, w wyniku przespekulowania hipotek na rynku amerykańskim. Za punkt przełomowy kryzysu finansowego w gospodarce Niemiec przyjmuje się ogłoszenie niewypłacalności przez holding Hypo Real Estate. Skutki problemów finansowych były widoczne w notowaniach na giełdzie. Kryzys w sektorze finansowym wpłynął na inne obszary gospodarki, co spowodowało, że konsumenci zaczęli ograniczać zakupy i inwestycje, hamując w ten sposób produkcję. Najboleśniejże skutki można było odczuć w przemyśle samochodowym (np. Opel)³². Kolejnym przejawem kryzysu

³² Kriese bei Opel – Mutter GM, n-tv.de, 25.10.2008.

gospodarczego w przemyśle niemieckim było prócz bezrobocia ogłoszenie niewyłacalności niektórych firm niemieckich.



Wykres 7. Handel zagraniczny w mld euro

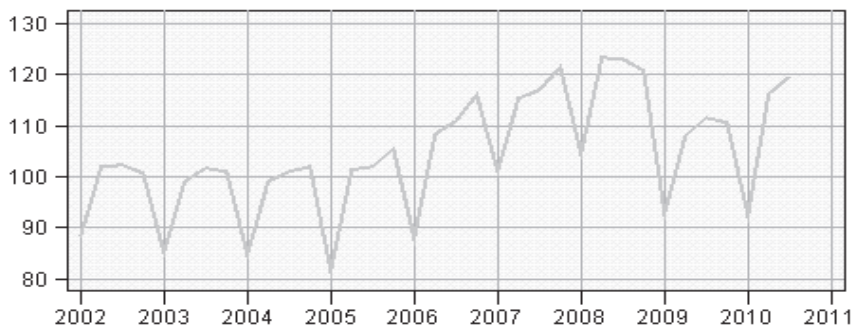
Źródło: destatis.de

Polityka antykrzysowa nie polegała na ograniczeniu eksportu, lecz dążyła do zrównoważenia gospodarki za pomocą tworzenia warunków do dynamicznego wzrostu sektora wewnętrznego, który miał się opierać na usługach. Na początku kryzysu polityka niemiecka względem niego była bardzo ostrożna³³. W połowie 2008 r. polityka ta musiała być bardziej restryktywna, gdyż wiadomo było, że Niemcy boleśnie odczuwają skutki kryzysu. Niemcy zareagowali na kryzys przez skracanie czasu pracy. Przedsiębiorcy, którzy zanotowali 30-procentowy spadek zamówień, zamiast zwalniać pracowników skracali czas pracy. Pracownik w skróconym czasie pracy otrzymywał 60-67% wynagrodzenia, poza tym Niemcy nie podjęły żadnych kroków uodparniających na podobny kryzys w przyszłości. Pierwsze oznaki poprawy sytuacji gospodarczej wystąpiły pod koniec 2009 r.

Oznaki kryzysu gospodarczego dały się odczuć w drugiej połowie 2008 r. W październiku 2008 r. nastąpił spadek zamówień eksportowych, co spowodowało, że w grudniu tego roku produkcja w przemyśle elektrotechnicznym spadła o 19%, a w maszynowym o 40%. W pierwszym kwartale 2009 r. eksport samochodów spadł o 39%. W ostatnim kwartale 2008 r. spadek PKB wyniósł 2,2% w stosunku do poprzedniego kwartału. W 2009 r. nastąpiło najgorsze załamanie

³³ P ł ó c i e n n i k, *Systemowe konsekwencje kryzysu finansowego i gospodarczego dla Niemiec*.

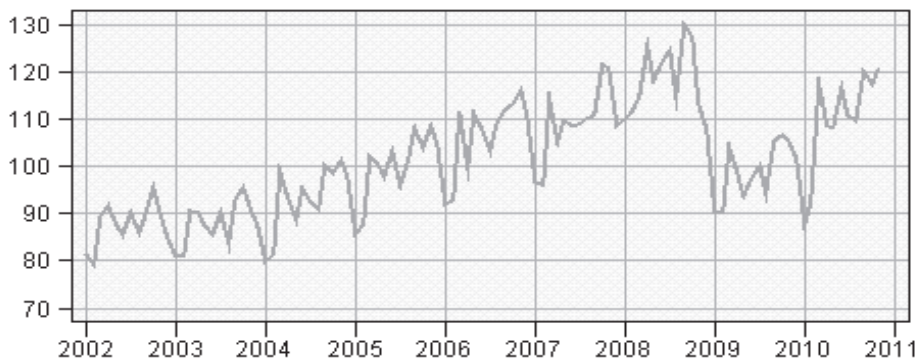
Poziom inwestycji w latach 2002-2009 przedstawia wykres 9. Poziom inwestycji w tym okresie, mimo wzrostu na początku każdego roku, utrzymywał się na względnie stałym poziomie, po czym na koniec roku gwałtownie spadał. Na koniec 2007 r. poziom inwestycji wyniósł 105 mld euro, po czym w 2008 r. spadł poniżej 95 mld euro.



Wykres 9: Inwestycje brutto wyrażone w cenach rzeczywistych (w mld euro)

Źródło: Statistisches Bundesamt Deutschland.

Powyższe dane statystyczne oraz wykresy 8 i 9 świadczą o tym, że zarówno stopa bezrobocia, jak i wskaźnik inwestycji nie zareagowały w widocznym stopniu na środki pakietów koniunkturalnych. Świadczy o tym również wskaźnik produkcji, jak i wskaźnik konsumpcji.



Wykres 10. Wskaźnik produkcji w zakładach produkcyjnych w % (2005 r.=100%)

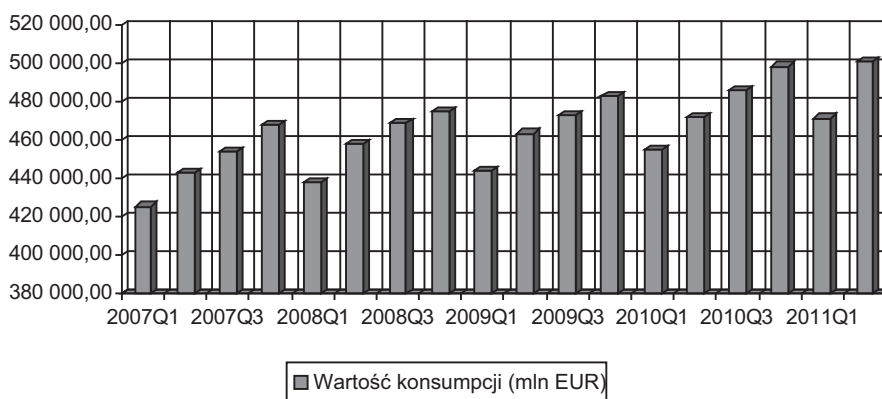
Źródło: www.destatis.de

Wykres 10 przedstawia zmiany wskaźnika produkcji w latach 2002-2009. Na koniec 2008 r. odnotowano ogromny spadek produkcji o ok. 35%. Kolejny rok przyniósł delikatną poprawę, co nie przyczyniło się jednak do ustabilizowania wskaźnika produkcji. Przyczyną gwałtownego spadku produkcji było obniżenie eksportu na świecie. Na podstawie wskaźnika konsumpcji można zauważyć, jak kryzys przyczynił się do spadku konsumpcji w Niemczech. W 2009 r. wskaźnik konsumpcji był o 1,4% niższy niż w 2008 r. Oznacza to, że w czasie kryzysu konsumenci powstrzymują się od zwiększania wydatków konsumpcyjnych.

8. KONSUMPCJA

Konsumpcja w mikroekonomii oznacza zużywanie posiadanych dóbr w celu bezpośredniego zaspokojenia ludzkich potrzeb. Wynika ona z użyteczności konsumowanego produktu lub usługi, która może mieć też dla konsumenta charakter subiektywny³⁴.

Konsumpcja gospodarstw domowych



Wykres 11. Konsumpcja gospodarstw domowych w Niemczech

Źródło: Opracowanie własne na podstawie: EUROSTAT, http://epp.eurostat.ec.europa.eu/portal/page/portal/national_accounts/data/database.

³⁴ <http://pl.wikipedia.org/wiki/Konsumpcja>

Z wykresu 11 wynika, że konsumpcja na przestrzeni ostatnich lat wzrosła. Pierwsze kwartały każdego roku charakteryzowały się mniejszą konsumpcją. W kolejnych dwóch kwartałach wydatki rosły, by w czwartym kwartale wzrosnąć prawie o 300 mln euro w porównaniu do pierwszego kwartału. Wzrost wydatków w okresie kończącym rok można tłumaczyć wydatkami świątecznymi oraz przygotowaniem do nowego roku. Zwracając uwagę na okres kryzysu światowego w RFN, można stwierdzić, że obywatele nie przejęli się problemami rynków finansowych i nie zmniejszyli swojej konsumpcji, a co za tym idzie – nie zaczęli oszczędzać. Program gwarantowanych depozytów oraz pomoc dla sektora bankowego sprawił, że Niemcy nie stracili zaufania do systemu bankowego.

Podsumowując należy stwierdzić, że gospodarka Niemiec po zjednoczeniu rozwijała się słabiej, niż oczekiwano. Po krótkim okresie boomu we wschodniej części Niemiec nastąpiła recesja. Natomiast po 1994 r. można już zaobserwować okresy ożywienia gospodarczego. Stan recesji spowodowało wiele czynników, wśród których najbardziej niekorzystny był popyt krajowy. Ożywienie gospodarcze można było zaobserwować w latach 2006-2007, kiedy głównym kołem napędowym gospodarki niemieckiej był eksport. Następnie w czasie kryzysu gospodarczego w latach 2007-2009 nastąpił spadek eksportu i dynamiki gospodarczej.

BIBLIOGRAFIA

- Arbeitsgruppe Alternative Wirtschaftspolitik, Köln, Memorandum 2002.
- Brenke K.: Reallöhne in Deutschland über mehrere Jahre rückläufig, DIW Wochenbericht 2009, nr 33.
- Brocka-Palacz B.: Procesy wzrostu gospodarczego RFN na tle UE, w: Niemcy w Unii Europejskiej, red. M.A. Weresa, Warszawa: Szkoła Główna Handlowa w Warszawie 2004.
- Brocka-Palacz B.: Ekonomiczne determinanty polskiej obecności gospodarczej na rynku niemieckim, w: Polska i Niemcy w Unii Europejskiej, red. J. Olszyński, Warszawa: Szkoła Główna Handlowa w Warszawie 2010.
- Brocka-Palacz B.: Bilans transformacji w gospodarce Niemiec Wschodnich, w: Gospodarka Niemiec współczesnych, red. W. Małachowski, Warszawa: Szkoła Główna Handlowa w Warszawie 2001.

- Federalny Urząd Statystyczny, dla 2000 r. prognoza Instytutu Badań Gospodarczych w Halle.
- Gospodarka Niemiec współczesnych, red. W. Małachowski, Warszawa: Szkoła Główna Handlowa 2001.
- Hoffmann L.: Die Währungsunion – eine Entscheidung mit Folgen, w: Zehn Jahre deutsche Währungs- Wirtschafts- und Sozialunion, red. S. Bach, H. Trabold, Berlin 2000.
- Milbrandt G.: Aufbau Os tein langwieriger Prozess, „Wirtschaftsdienst” 2007, nr 7. Niemcy w Unii Europejskiej, red. M.A. Weresa, t. I-II, Warszawa 2004.
- Pague K.-H.: Die ostdeutsche Wirtschaft nach zehn Jahren deutscher Einheit, „Wirtschaftsdienst” 2000, nr 7.
- Petzold J.: Arbeitslosigkeit in Deutschland – Ursachen und Lösungsmöglichkeiten, München: GRIN Verlag 2003.
- Płóciennik S.: Systemowe konsekwencje kryzysu finansowego i gospodarczego dla Niemiec, w: Polska i Niemcy w Unii Europejskiej, red. J. Olszyński, Warszawa 2010.
- Polska i Niemcy w Unii Europejskiej, red. J. Olszyński, Warszawa 2010.
- Statistisches Bundesamt Deutschland, strona internetowa.
- Szewczyk K.: Polityka łagodzenia skutków kryzysu gospodarczego w gospodarce niemieckiej w latach 2007-2009, w: Polska i Niemcy w Unii Europejskiej, red. J. Olszyński, Warszawa 2010.
- „Wirtschaft und Statistik” 2003, 2009.
- Ministerstwo Gospodarki, www.mg.gov.pl
- <http://www.tatsachen-ueber-deutschland.de>
- data.worldbank.org
- Wikipedia, <http://pl.wikipedia.org>
- EUROSTAT, http://epp.eurostat.ec.europa.eu/portal/page/portal/national_accounts/data/database
- Ministerstwo Spraw Zagranicznych, <http://www.msz.gov.pl>
- <http://www.berlin.polemb.net>
- http://www.psz.pl/index.php?option=com_content&task=view&id=40606
- <http://finanse.wnp.pl>
- <http://www.findict.pl>
- Macronext, <http://www.macronext.com/?p=6&w=357>
- www.money.pl
- Interia, <http://biznes.interia.pl/makroekonomia/news/>
- http://s4.ifotos.pl/img/PKB-a-Eks_rraxne.jpg

DEVELOPMENT TRENDS IN GERMAN ECONOMY AFTER 1990

Summary

This article presents an analysis of development trends in German economy after 1990, that is after the date of the German reunification. The analysis demonstrates that the growth of the German economy of that time was predominantly dependent on export production, cutting-edge-technology-based industry and investment, while consumption factors were of minor importance to the general picture. German economy of the time was strictly bound with world economy, showing considerable sensitivity to market fluctuations. This is why the Germans were interested in promoting open markets, thanks to which they could reach large export trade surplus. German economy after 1990 was marked with a definite reduction of the average rate of economic growth. Owing to that, today it is no longer the third, but the fourth-largest economy by nominal GDP in the world.

Translation by Konrad Klimkowski

Słowa kluczowe: RFN, NRD, zjednoczenie Niemiec, gospodarka niemiecka, unia monetarna, trendy rozwojowe, konkurencyjność, kryzys finansowy

Key words: Federal Republic of Germany, German Democratic Republic, German economy, monetary union, development trends, competitiveness, financial crisis