

## PAŁAC W NIEZDOWIE POD OPOLEM LUBELSKIM

O pałacu w Niezdowie, zwanym pałacykiem Rozalii Lubomirskiej, odległym o dwa kilometry od Opolu w kierunku Wisły, znaleźć można zaledwie nieliczne wzmianki. Poza nieco obszerniejszą, jakkolwiek nieściśłą wypowiedzią Karczewskiego w dziele zbiorowym *Polska w krajobrazie i zabytkach*, gdzie też zamieszczone jest fotograficzne zdjęcie frontowej elewacji pałacu, nie ma żadnych opracowań. Dla odtworzenia dziejów pałacu niezdowskiego posłużyły autorowi przede wszystkim: rękopis pt. *Historia Domus Opoliensis*, wykaz hipoteczny, pamiętniki Koźmiana oraz korespondencja rodzinna Rozalii i Aleksandra Lubomirskich<sup>1</sup>. Przebudowy przeprowadzone w połowie XIX wieku, o których pisze w swym pamiętniku Maria Kleniewska, można było dość ściśle określić na podstawie rzutu poziomego parteru i szkicu elewacji frontowej z 1836 roku<sup>2</sup>.

Dobra opolskie przeszły na własność rodziny książąt Lubomirskich przez małżeństwo Antoniego Lubomirskiego z Zofią z Krasińskich, wdową po Janie Tarle. Zofii Lubomirskiej jest przypisywane przekazanie opolszczyzny Aleksandrowi Lubomirskiemu, który — jak podaje Koźmian — będąc już właścicielem dóbr opolskich, nabył Niezdów od marszałka Moszyńskiego „i w nim nadobny pałacyk wystawił”. Wykaz hipoteczny zaznacza jednak wyraźnie, że klucz opolski, w skład którego wchodził i Niezdów, nabył Aleksander Lubomirski w roku 1776 od Antoniego

---

<sup>1</sup> *Historia Domus Opoliensis ab Anne Dni 1743*. Archiwum Parafialne w Opolu Lub. Wykaz hipoteczy 1841. Urząd Hipoteczny — Puławy.

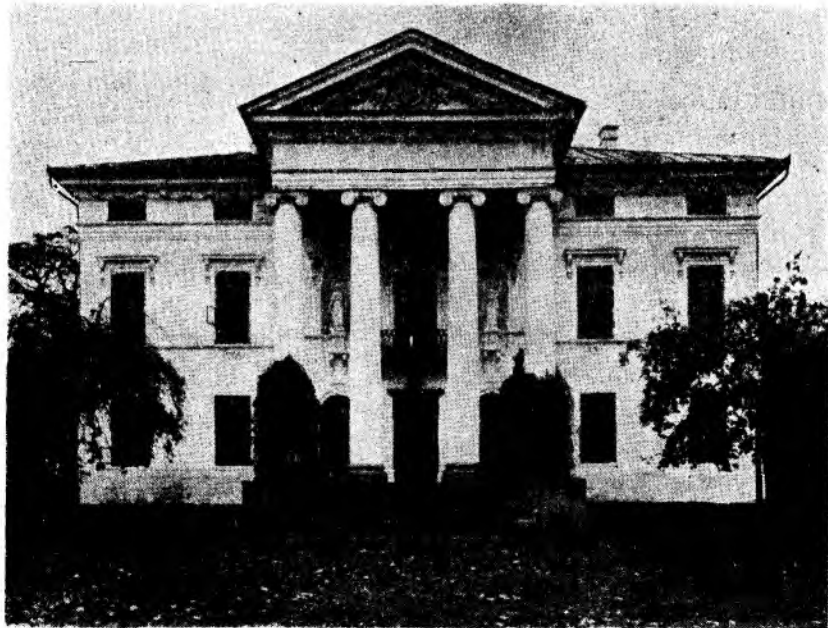
<sup>2</sup> Kleniewska Maria (ur. 1857, zm. 1935), *Opowiadanie dla najmłodszego syna Kazimierza*. (Rękopis ze zbiorów rodzinnych w posiadaniu Wandy Schoennett z domu Kleniewskiej). Informacje ustne na miejscu. *Zbiór znacniejszych budowli w Województwie Lubelskim*, Warszawa 1836.

Lubomirskiego. Akt kupna został ostatecznie zatwierdzony w tym samym roku kontraktem kupna zawartym z Fryderykiem Józefem Moszyńskim. Dalsze uzupełnienia miały miejsce w 1790 r. z Franciszkiem Rzewuskim i w 1791 r. z Józefem Mniszhem. Na podstawie księgi hipotecznej nie można dokładnie określić, czy słuszną jest wzmianka Koźmiana o nabyciu Niezdowa od marszałka Moszyńskiego, gdyż nie są w niej wyszczególnione nabytki wchodzące w skład wymienionych uzupełnień. Biorąc jednak najwcześniejszą nawet datę, czas budowy pałacu niezdowskiego przypada na okres od r. 1776 do 1804, tj. od pierwszego aktu kupna do śmierci księcia Aleksandra. Jak zaznacza Koźmian, Aleksander Lubomirski po powrocie z Francji, gdzie odbywał służbę wojskową, mieszkał początkowo w Opolu, w oficynie. W roku 1786 zawarł on małżeństwo z Rozalią Chodkiewiczówną. Zachowana z tego okresu część ich korespondencji wykazuje, że już w 1787 r. mieszkali oni w Niezdowie. Nowowynbudowany pałac w Opolu zajmowała w tym czasie wdowa po kasztelanie krakowskim Zofia Lubomirska. Ze wspomnianej wyżej korespondencji wynika, iż książę Aleksander i jego żona mieli kłopoty finansowe, które w kilka lat później spowodowały zatrzymanie Rozalii Lubomirskiej „za długi” w Paryżu. Wmieszanie jej potem w sprawy polityczne spowodowało kilkumiesięczne uwięzienie i zgilotynowanie. Córka jej, Aleksandra-Rozalia, późniejsza żona Wacława Rzewuskiego, odziedziczyła w r. 1806 dobra opolskie. W okresie posiadania przez nią Niezdowa przeniesiono tam w r. 1831 z Opoła bogate zbiory malarskie, będące własnością rodziny Lubomirskich. Rozalia Rzewuska sprzedała Niezdów w 1847 r. Kazimierzowi Wydrychiewiczowi, który posiadał te dobra do swej śmierci, tj. do r. 1869<sup>3</sup>. Data kupna Niezdowa przez Kazimierza Wydrychiewicza jest też często odnoszona do r. 1854. Nowy właściciel przebudował i odrestaurował pałac. Po jego śmierci cały majątek przeszedł na dalszych krewnych — Kacpra Wydrychiewicza i Fi-

<sup>3</sup> Księgi metrykalne przy kościele paraf. w Opolu Lub., R. 1889.

lipinę z Dembińskich Stojanowską. Już w r. 1871 kupili od nich cały klucz opolski Franciszek, Władysław i Jan Kleniewscy. W 1939 r. nabyło dobra niezdowskie Stowarzyszenie oświatowo-wychowawczo-charytatywne „Promień”. Po drugiej wojnie światowej przeszedł Niezdów na własność Skarbu Państwa.

Pałac w Niezdowie wznosi się na skraju parku, poprzedzony dużym dziedzińcem zajazdowym. Ustawiony jest stroną frontalną w kierunku północnym z lekkim odchyleniem ku wschodowi, mając główny widok na ogród. Od tyłu, odległe o kilkanaście metrów, dwie jednopiętrowe oficyny, położone symetrycznie w stosunku do elewacji bocznych pałacu, stanowią jakby zaplecze, poza którym w kierunku południowo-wschodnim ciągną się zabudowania gospodarcze. Pałac jest założony na planie prostokąta z silnie występującym od frontu portykiem, za którym występuje nieco naprzód część zasadniczego zrębu budynku. Jest to budowla dwu-



Niezdów. Elewacja frontowa pałacu. Fot. PIS.

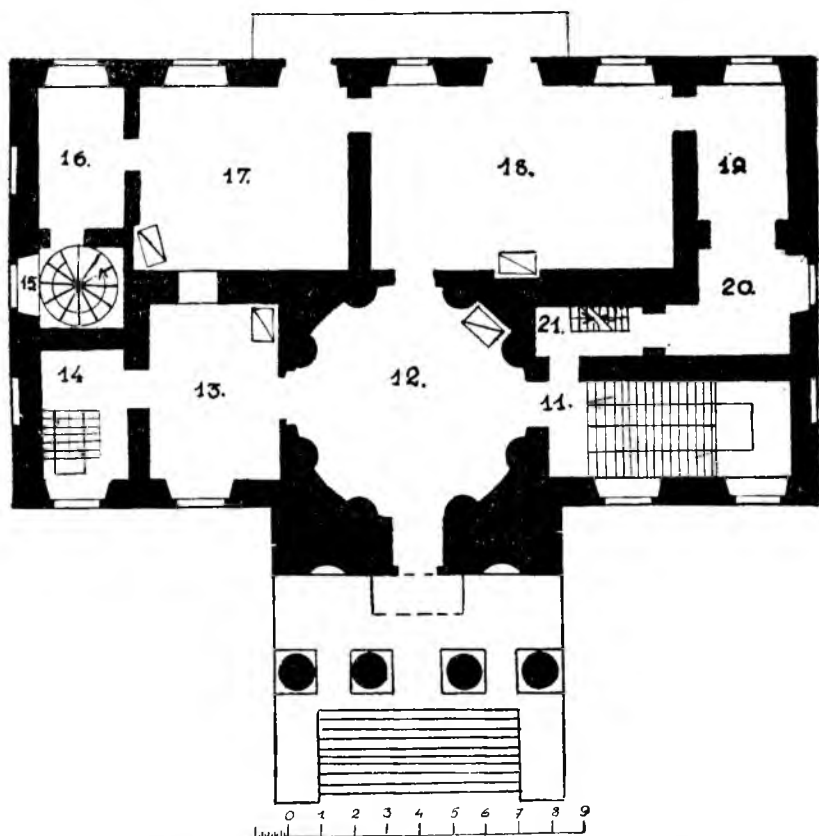


Niezdów. Elewacja boczna pałacu. Fot. PIS.

piętrowa, przy czym drugie piętro jest o wiele niższe od jednako-  
 wo wysokich — parteru i pierwszego piętra. Mieszcząca się poza  
 portykiem na piętrze rotunda uwidacznia się na zewnątrz niską  
 kopułą, tylko częściowo występującą ponad powierzchnią dachu.  
 Cały budynek stoi bezpośrednio na fundamentach, a podpiwni-  
 czony jest tylko portyk.

W zewnętrznym wyglądzie pałacu zwraca uwagę przede wszy-  
 stkim elewacja frontowa z wysuniętym w środkowej części ryzali-  
 tem, poprzedzonym przez wyniosły portyk, zwieńczony trójkąt-  
 nym frontonem, którego tympanon zdobi herb rodu Lubomir-  
 skich, Szreniawa. Chociaż pałac jest budowlą dwupiętrową, jed-  
 nak od zewnątrz zasadniczy podział tak elewacji frontowej, jak  
 bocznych i tylnej jest dwukondygnacyjny. Zarówno portyk, jak  
 i cały budynek wieńczy wspólne belkowanie, odpowiadające wiel-

kiemu porządkowi kolumn portyku. We fryzie występują okna drugiego piętra. Dla zachowania symetrii otworów obok okien rzeczywistych występują też ślepe, głównie w elewacjach bocznych oraz w tylnej na drugim piętrze. Dekoracja strony zewnętrznej ogranicza się do kilku zaledwie motywów. Oprócz bardziej bogato dekorowanego portyku i gzymsu oraz obramowań okiennych, na cokole oddzielającym parter od piętra występuje pod oknami motyw głowy ludzkiej w medalionie otoczonym gałązka-



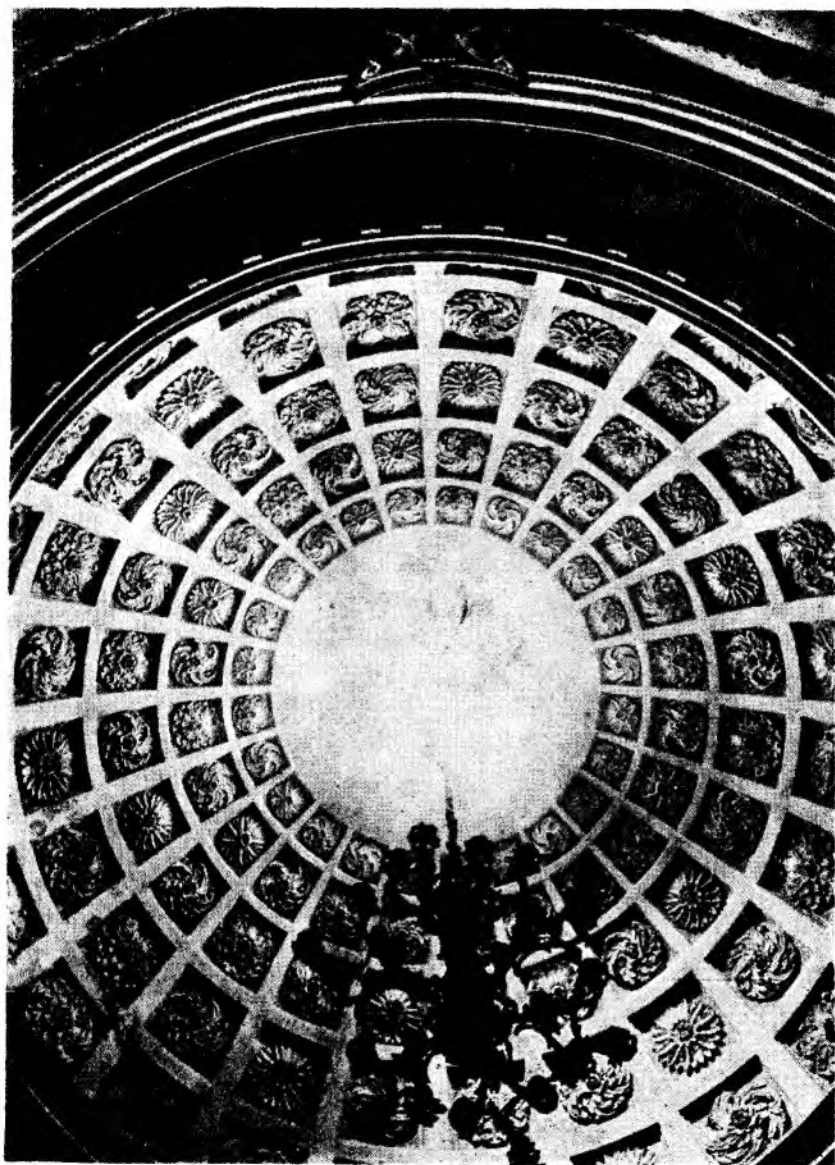
Niezdów. Rzut poziomy I piętra. Wyk. T. Jarzqb.



Niezdów, Pałac. Fragment westybulu. Fot. PIS.

mi palmety. Motyw ten powtarzany jest pod każdym oknem pierwszego piętra. Kolumny portyku mają bazy attyckie i głowice porządku jońskiego a ustawione są na wysokim podmurowaniu, mieszczącym stopnie głównego wejścia do pałacu.

Rozmieszczenie wewnątrz w pałacu niezdzowskim jest bardzo regularne i przejrzyste. Układ jest dwutraktowy, przy czym rozplanowanie parteru pokrywa się niemal całkowicie z rozkładem pierwszego piętra. Główny moment rzutu piętra stanowi rotunda wypełniająca kwadratową partię rzutu, leżąca na osi budynku i częściowo występująca poza ogólną linię ściany pałacu. Nakrywająca rotundę kopuła wznosi się nieco wyżej drugiego piętra i strychu. Rotunda oświetlona jest przez jedno okno od strony portyku oraz przez otwór w górze kopuły. Tuż za rotundą, ale zsunięty na prawo większy salon o 3 oknach oraz połączony z nim



Niezdów, Pałac. Fragment kopuły. Fot. PIS.

po lewej stronie mniejszy pokój o 2 oknach tworzą razem prostokąt wyciągnięty wzdłuż tylnej fasady i tworzący razem z rotundą ośrodek kompozycyjny rzutu. Klatka schodowa łączy rotundę z wystybulem na parterze, znajdującym się pod rotundą i założonym również na planie koła.

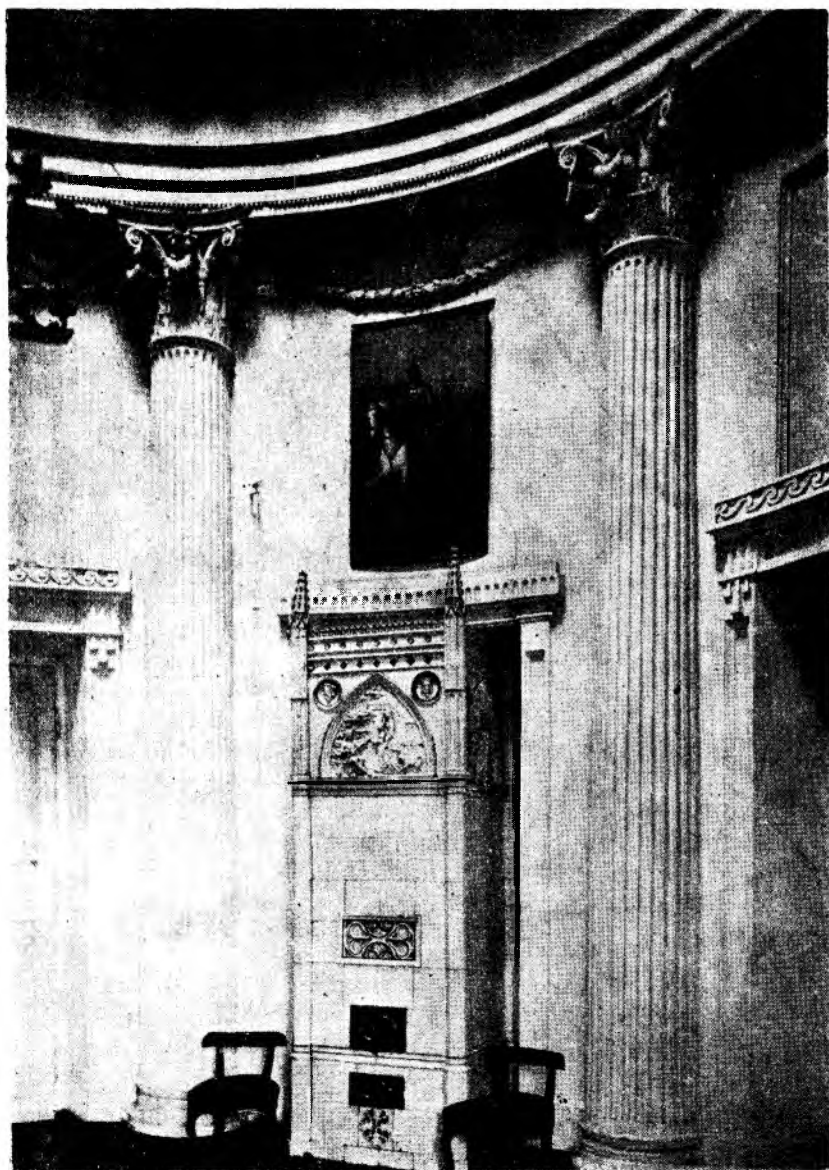
Najciekawiej pod względem architektonicznym przedstawia się rotunda oraz leżący poza nią salon. Na dekorację architektoniczną rotundy składają się ustawione wprost na podłodze kolumny, po dwie w każdym odcinku między otworami, kanelowane, o głowicach porządku korynckiego, leżące na nich pełne belkowanie, którego gzyms zdobi linia ząbków i kroksztyny pod płytą, oraz wsparta na belkowaniu kopuła, mieszcząca u góry otwór do latarni i ozdobiona kasetonami. Kasetony te wypełniają rozety, wśród których daje się wyodrębnić pięć różnych wzorów.

Dekoracja nakrytego płaskim sufitem salonu jest inna. Wszystkie ściany jego podzielone są na prostokątne pola, które pokrywa biała dekoracja stiukowa. Tworzy ona jak gdyby ramy wspomnianych wyżej prostokątów ściany, złożone z dwu obramiających listew oraz wypełniającego ramę ornamentu. W tym ostatnim występują najczęściej rozety, rogi obfitości, maskarony, panoplia, wazy oraz stylizowane motywy roślinne w kształcie fantazyjnie układających się festonów. Dekoracja stiukowa zdobi również supraporty, w których występują głównie motywy wazy i stylizowanych festonów roślinnych. Przejście ze ścian do gładkiego sufitu tworzy pas gzymsów zdobionych motywem kostek, perełek. wolicz oczek — podobnie jak w rotundzie.

Z późniejszego okresu pochodzi ornamentacja pokoju oznaczonego na rzucie nr 19—20, podzielonego na dwie części szerokim, bogato dekorowanym przejściem, analogicznym do tego, jakie występuje w westybulu na parterze, w przejściu do klatki schodowej. Pokoje znajdujące się na drugim piętrze pod względem artystycznym nie posiadają żadnej wartości.

Pałac niezdowski stoi obecnie pusty i ogołocony ze sprzętów. Wszystkie jego ozdoby, jak lustra, żyrandole, wiele rzeźb, stare





Niezdów, Pałac. Fragment rotundy. Fot. PIS.



Niezdów, Pałac. Fragment salonu. Fot. PIS.

kryształowe klamki, a nawet fragmenty drewnianej posadzki zostały poniszczone lub pozabierane. Stiuki i wszelkie inne dekoracje rzeźbiarskie, szczególnie jeśli chodzi o kopułę rotundy i ornamentacje występujące na grzyskach zachowały się stosunkowo najlepiej, choć i tutaj są już bardzo poważne uszkodzenia. Mimo tych wielu strat cała budowla na ogół zachowana jest jeszcze zupełnie dobrze.

Szukając analogii i wzorów dla pałacu w Niezdowie, nie wystarczy rozpatrywanie tylko ogólnie przyjętego typu pałaców wiejskich tej epoki. Choć zasadniczo w swym założeniu i klasycznej formie nie odbiega on od coraz bardziej rozpowszechniającego się typu pałacu poprzedzonego portykiem kolumnowym, to jednak na skutek wielu odrębnych cech nie można go całkowicie z nimi łączyć. Pałac niezdowski wyprzedza też nieco czasowo pełne

wykształcenie się tego typu, gdyż okres jego budowy przypada najprawdopodobniej na osiemdziesiąte lata XVIII wieku, kiedy pojawiają się dopiero pierwsze portyki kolumnowe (Łazienki, Królikarnia). Z pośród innych pałaców wyodrębnia go już samo położenie, gdyż ustawiony jest stroną frontalną do parku, mając oficyny i zabudowania gospodarcze po stronie przeciwnej. Charakterystyczna jest też smukłość proporcji oraz niespotykane gdzie indziej położenie rotundy z częściowo tylko występującą kopułą w trakcie frontowym, a nie od strony ogrodu. Wiele wspólnych cech z pałacem niezdowskim wykazuje pałac Królikarnia pod Warszawą, chociaż — jeżeli chodzi o rzut poziomy — najwięcej analogii występuje w planie Łazienek, których korpus środkowy ukończony był w r. 1786. Jakkolwiek nie ma tak wydatnie wysuniętego ku przodowi ryzalitu i choć inaczej jest rozwiązany portyk, to jednak położenie rotundy najbardziej jest zbliżone do układu niezdowskiego. Jeżeli zaś chodzi o elewację frontową z portykiem — poprzez swe smukłe i proste proporcje zbliżona jest do Królikarni Merliniego, której budowa zamyka się w okresie od 1778 do 1786 r., tj. od daty nabycia samej miejscowości przez Karola Thomatisa do ukończenia budowy pałacu. Obydwa pałace, zarówno Łazienki, jak i Królikarnia powstały w tym samym dziesięcioleciu co i pałac w Niezdowie, co tym więcej podkreśla możliwość ich wpływu.

Bardzo charakterystyczna, nieprzeładowana, białą malowana dekoracja stiukowa salonu niezdowskiego wykazuje również dużo wspólnych cech z podobną dekoracją sali „Zielonej” w Królikarni. Wprawdzie na skutek pożaru w 1879 r. pałac w Królikarni uległ poważnemu zniszczeniu, to jednak wiernie odtworzona dawna ornamentacja może do pewnego stopnia posłużyć do przeprowadzenia porównań. W salonie niezdowskim jak i sali „Zielonej” w Królikarni dekoracje stiukowe o drobnych, lekkich — chociaż nie w tym stopniu jak w czystym stylu Ludwika XVI — motywach, stanowią obramienie prostokątnych pól, na które podzielone są ściany sali. Zarówno dobór motywów jak i samo-

ujęcie są typowe dla stylu Ludwika XVI w Polsce, który nie pojawia się tu raczej w zupełnie czystej francuskiej formie, lecz zajmuje stanowisko pośrednie między stylem Stanisława Augusta a właściwym stylem Ludwika XVI. Z wyjątkiem późniejszych dodatków, jakie występują na obramieniu w przejściach z westybulu na klatkę schodową i w pokoju oznaczonym na rzucie nr 19—20, ozdoby wnętrza pałacu niezdowskiego, głównie w salonie i w rotundzie, wykonane są z wielkim poczuciem smaku i umiaru, przy czym biel gzymsów i wspaniałych rozet w kasetonach kopuły rotundy łączy się harmonijnie z charakterystyczną dla epoki białością sztukateryjnej dekoracji.

Pomijając wszystkie uszkodzenia, jakie zaszły w ostatnim okresie, wygląd pałacu niezdowskiego od stu lat blisko nie uległ żadnej zmianie. Kleniewscy, którzy spośród wymienionych wyżej właścicieli, najdłużej posiadali Niezdów, nie przeprowadzili w pałacu żadnej większej restauracji ani przebudowy. Notowany jest tylko pożar, jaki wybuchł w 1889 r. na drugim piętrze w jednym z pokoi nad salonem, po którym odpadła w salonie środkowa część sufitu z występującymi na niej, niestety nie odtworzonymi później, sztukateriami. Z tego też okresu pochodzą malowidła występujące w kilku pokojach na parterze i pierwszym piętrze, które zostały nałożone na dawniejszą zniszczoną polichromię. Znając szkic elewacji frontowej i rzut poziomy przyziemia, pochodzące z r. 1836 oraz rękopis ze zbiorów rodziny Kleniewskich, można dość ściśle ustalić czas przebudowy pałacu w Niezdowie. Przebudowa ta przypada mianowicie na okres od 1847 r. do 1869, kiedy właścicielem dóbr opolskich był Kazimierz Wydrychiewicz. Do najważniejszych zmian przeprowadzonych w tym czasie w pałacu należy dodanie drugiego piętra przez wprowadzenie drewnianego stropu przedzielającego strych na dwie części oraz dodanie dwóch jeszcze klatek schodowych i założenie reprezentacyjnych schodów żelaznych wiodących do rotundy. W tym też czasie musiała powstać cała ornamentacja na fasadach oraz dekoracje znajdujące się w przejściu z przedsionka

na klatkę schodową i w pokoju nr 19—20. Nie jest wykluczone też obniżenie w tym czasie dachu, co przy ogólnej wówczas tendencji, szczególnie w związku z upowszechnieniem stosowania blachy, mogło i tutaj nastąpić.

Wszelkie zmiany, jakie przeprowadzono, nie wpłynęły jednak na ogólne założenie budowli ani na samą bryłę, dotyczyły one bowiem przede wszystkim przebudowy wnętrza. Poza przebudową, która miała miejsce w połowie XIX w., nie znane nam są jakiegokolwiek wcześniejsze przeróbki. Dzięki temu, że nawarstwienia późniejsze nie przesłoniły tego, co stworzył wiek XVIII, zachował pałac niezdowski niemal całkowicie swój pierwotny wygląd. Należy on do wczesnej fazy klasycyzmu w Polsce, co jest najlepszym potwierdzeniem dla ustalenia daty jego powstania na osiemdziesiąte lata XVIII wieku.

Pozostaje tylko nadal nieznanie nazwisko architekta. Nie posiadamy bowiem bliższych wskazówek poza tym, że dla rodziny Lubomirskich budowali w tym czasie głównie dwaj architekci — Efrain Schröger (pałac Zofii Lubomirskiej w Opolu, 1776) i Szymon Bogumił Zug — twórca pałacyku Izabeli Lubomirskiej na Mokotowie pod Warszawą (1772—1780). Dokładniejszych wskazówek na razie brak.