

TADEUSZ ADAMEK

TYPY MONSTRANCJI GOTYCKICH W POLSCE
I PROBLEM REGIONÓW

Artykuł niniejszy podejmuje próbę ogólnego scharakteryzowania głównych typów monstrancji, które powstały na ziemiach polskich w okresie gotyku, jak również i tych, które pochodzą z czasów znacznie późniejszych, a mimo to zachowały w swej konstrukcji zasadniczej i dekoracji wiele elementów gotyckich. W przypadku bowiem monstrancji mamy do czynienia z występującym bardzo długo i daleko posuniętym konserwatyzmem form.

Monstrancje wykazują bliższy niż inne wytwory sztuki związek z architekturą¹. Związek ten jest zresztą specyficzny. Gotyckie motywy architektoniczne spotyka się w konstrukcjach i dekoracjach monstrancji niemal równocześnie z pojawieniem się ich w architekturze. Nie znikają nawet wtedy, gdy architektura gotycka ulega gruntownym przeobrażeniom. Trwają nadal jako gotyckie tradycje. Nie ustępują miejsca nowym formom i rozwiązaniom jeszcze nawet w pierwszej połowie XVII w. Dość często zdarza się odnaleźć w obiektach z tego czasu piękne i stylowo poprawne formy charakterystyczne dla złotnictwa XV w. Czynniki te stały się zapewne jedną z głównych przyczyn powstania różnic w periodyzacji gotyckiego rzemiosła artystycznego w stosunku do architektury, rzeźby i malarstwa. Umowny podział przesuwają się tu znacznie i obejmuje 3 okresy: pierwszy w latach 1240—1400, drugi 1400—1475 i trzeci 1475—1530². W przypadku monstrancji można by rozszerzyć jeszcze bardziej granice czasowe okresu trzeciego.

Omawiane niżej typy monstrancji mieszczą się zasadniczo w obrębie okresu trzeciego ze względu na brak zabytków z okresu pierwszego i kilka tylko zachowanych obiektów okresu drugiego. Występują one w Pol-

¹ M. Sokołowski, *Dwa gotycyzmy wileński i krakowski w architekturze i złotnictwie i źródła ich znamion charakterystycznych*, „Sprawozdania Komisji do Badania Historii Sztuki w Polsce”, VIII (1907)9.

² A. Bochnak, J. Pagaczewski, *Polskie rzemiosło artystyczne wieków średnich*, Kraków 1959, s. 6.

sce równolegle, wskutek czego nie można mówić o problemie rozwoju i zmian formalnych w aspekcie chronologicznym³. Stwierdzić można jedynie, że jeden z typów jest bardziej powszechny i charakterystyczny dla naszego kraju. Podstawą zaś ich wyodrębnienia jest kształt i budowa części górnej, architektonicznej monstrancji zwanej glorią lub retabulum. Mniej ważne są elementy takie, jak stopa i nodus, nie mające wpływu na klasyfikację typologiczną. Pozwolą one natomiast na dokonanie innego podziału monstrancji, a mianowicie na wyodrębnienie wśród nich grup związanych terytorialnie z niektórymi dzielnicami Polski w jej aktualnych dla omawianego okresu granicach. W rozważaniach pominięte zostaną sprawy takie, jak geneza monstrancji i szczegółowe problemy liturgiczne z nią związane⁴.

Jak wiele innych sprzętów liturgicznych monstrancja pojawiła się w Polsce jako recepcja form zachodnioeuropejskich. W ciągu wieków ulegała obcym wpływom, obok tego jednak da się w niej zauważyć cechy charakterystyczne dla Polski lub dla krajów bezpośrednio z nią graniczących⁵. Rozliczne i bogate rodzaje monstrancji, które wykształciły się w Europie zachodniej i południowej nie znalazły pełnej realizacji w złotnictwie polskim. Brak w nim zupełnie typu tzw. puszkowego⁶, stanowiącego ogniwo ewolucyjne, wiążące monstrancję z puszką na komunikanty. Nieliczne są monstrancje w kształcie krzyża⁷, a wyjątkowo występuje na Śląsku monstrancja przypominająca tabernakulum lub małą kapliczkę⁸. Monstrancje tego rodzaju są bardzo charakterystyczne dla Hiszpanii⁹.

³ Typ wieżowy monstrancji gotyckich był wcześniejszy w cyklu rozwojowym niż typ tryptykowy. Patrz: *The Catholic Encyclopedia*, IX, New York 1913, s. 345.

⁴ Patrz o tym: J. Braun, *Das christliche Altargerät*, München 1932, s. 350–357; Ch. Zieliński, *Sztuka sakralna*, Poznań—Warszawa—Lublin 1959, s. 177 n. i 842; ks. A. Nowowiejski, *Wykład liturgii kościoła katolickiego*, t. II, Warszawa 1902, s. 594 n. i 600.

⁵ Bochnak, Pagaczewski, op. cit., s. 79 i 182.

⁶ Monstrancje takie znajdują się między innymi: w katedrze w Seo de Urgel — *Encyclopedia of World Art*, IX, New York—Toronto—London 1958, s. 299, fig. 166 lewa górna; w katedrze w Aosta (monstrancja ta z XV w. tworzy jakby sześcioboczny baldachim, którego dach wspiera się na filarach) — *Dizionario Ecclesiastico*, II, Torino 1955, s. 1250. Kształt sześciobocznej puszki z małym otworem na hostię w jednej ze ścian ma monstrancja z 1406 r. z Voghera, obecnie w Palazzo Sforzesco w Mediolanie — F. Rossi, *Chefs d'oeuvre de l'orfèvrerie*, Milano 1956, s. 18, fig. XII.

⁷ Gotycka monstrancja w Kruszwicy, a z późniejszych monstrancje w Stopnicy, Białyninie i w kościele dominikanów w Lublinie.

⁸ Monstrancja w Raciborzu — T. Dobrowolski, *Sztuka na Śląsku*, Katowice—Wrocław 1948, s. 201, fig. 100; Ch. Gündel, *Die Goldschmiedekunst in Breslau*, Berlin [1940], tabl. 13.

⁹ Szereg przykładów zamieszcza: *Enciclopedia Universal Ilustrada europeo-ame-*

W Polsce mamy do czynienia w zasadzie od razu z formami właściwymi monstrancji sensu stricto, gdy służy ona tylko i wyłącznie do wystawiania na widok publiczny i obnoszenia w uroczystych procesjach Najświętszego Sakramentu. Monstrancja puszkowa bowiem niezależnie od tego, że z puszki się wywodzi i była na jej kształt budowana, nie różniła się także od licznych współczesnych jej relikwiarzy. Wydaje się, że służyła ona wtedy na przemian do wystawiania Sanctissimum i przechowywania relikwii¹⁰. W świetle powyższych uwag polskie rzemiosło artystyczne epoki gotyku prezentuje dwa główne typy monstrancji.

Typ pierwszy — tryptykowy obejmuje swym zasięgiem wszystkie dzielnice „gotyckiej” Polski. Reprezentowany jest przez liczne i cenne monstrancje przede wszystkim w Małopolsce, w Wielkopolsce i na Śląsku, a także choć w mniejszym stopniu, na ziemiach północnych, w Prusach Królewskich. Jego umowna nazwa wywodzi się z analogii kształtu architektonicznej części monstrancji do gotyckiego ołtarza szafiatego, głównie do tryptyku z nieruchomymi skrzydłami. Z drugiej strony zaznacza się tu także układ zbliżony w swej formie do poprzecznego przekroju gotyckiego kościoła. Niezależnie od tego zwieńczenie większości monstrancji typu tryptykowego posiada kształt wieży mniej lub bardziej strzelistej. Fakt ten zbliża je w pewnym sensie do monstrancji wieżowych.

W większości przypadków monstrancje tryptykowe są jednoosiowe i dość płaskie z nieco szerszą, wieloboczną u podstawy i przy nasadzie zwieńczenia, częścią środkową. Retabulum monstrancji posiada wyraźny i masywny cokół. Stanowi on analogię do predelli ołtarzowej i jednocześnie poważniejszy akcent horyzontalny, neutralizujący po części przewagę linii pionowych. W środkowej części retabulum monstrancji, jakby w szafie tego miniaturowego tryptyku, znajduje się zawsze pomieszczenie na hostię w kształcie płaskiej, okrągłej lub owalnej puszki. Z reguły też puszka ta otoczona jest koroną promieni słonecznych różnego kształtu i różnej wielkości. Promienie wypełniają część środkową i nie występują poza jej ramy z wyjątkiem kilku przypadków¹¹. Znaleźć je można

ricana, XVI, Madrid 1958, s. 1296 i 1297 — monstrancje w Jaén, Barcelonie, Kadyksie i Palencji.

¹⁰ Monstrancja tego rodzaju (XV w.) na kwadratowej stopie z cylindrycznym, rozszerzającym się ku górze kloszem szklanym znajduje się w kościele S. Sepolcro w Barletta — *Enciclopedia Italiana di Scienze, Lettere ed Arti*, XXV, Roma 1949, s. 732. Bardzo podobny do niej jest relikwiarz z krakowskiego kościoła dominikanów z pocz. XV w. z wyraźnymi wpływami nadreńskimi — L. Lepczyński, S. Tomkiewicz, *Kraków. Kościół i klasztor oo. dominikanów. Zabytki sztuki w Polsce*, I, Kraków 1924, s. 58—60, fig. 47.

¹¹ Jest to widoczne w monstrancjach z Mokrska, Kościana, z kościoła św. Jana na Śródce w Poznaniu i w monstrancji gieranońskiej.

już w pierwszych, najstarszych monstrancjach typu tryptykowego. Element ten stał się później głównym motywem glorii monstrancji barokowych. Analogicznie do otwartego tryptyku części boczne monstrancji, czasem równe środkowej, czasem nieco niższe, wypełnione są drobnymi, pełnoplastycznymi figurkami lub maswerkowymi przeźrocami na kształt gotyckich okien czy też przekroju naw bocznych gotyckiej bazyliki. Znajdziemy tu również, najdokładniej oddane w tak małej skali, wszystkie charakterystyczne dla budownictwa gotyckiego detale architektoniczne i elementy dekoracyjne. Będą to więc ostre łuki rozpięte między skarpami flankującymi retabulum a filarami oddzielającymi jego poszczególne fragmenty, jak drobne i cienkie fiale, ażurowe wieżyczki i galeryjki, delikatne iglice w zwieńczeniu wieży środkowej z żabkami na ostrych brzegach i kwiatonami na szczytach. Najwyższym wreszcie punktem monstrancji jest niewielki krzyż z pełnoplastyczną postacią Chrystusa¹² albo trójpostaciowa scena Ukrzyżowania¹³. Wszędzie uderza bogactwo form lekkich, filigranowych, zdumiewających wielością rozwiązań. W zależności zaś od czasu powstania poszczególnych obiektów dochodzą tu: motywy łuków uformowanych w ośli grzbiet, maswerków okiennych w rybi pęcherz, spiralnych hełmów wieżowych oraz elementy renesansowe i barokowe monstrancji z XVI i XVII w. Cała ta architektura monstrancji osadzona jest na trzonie z nodusem. Trzon zaś w dolnej części przechodzi w wielopolową stopę.

Mimo zasadniczego charakteru płaszczyznowego monstrancji tryptykowych zdarza się spotkać wśród nich obiekt o wieloosiowej jakby konstrukcji retabulum oraz bardziej rozbudowanej i bogatszej w dekoracje podstawie¹⁴. W ogólności stwierdzić należy, że monstrancje tego typu nie są zbyt smukłe w porównaniu z monstrancjami wieżowymi. Są raczej rozbudowane wszere¹⁵, co wynika z założeń konstrukcyjnych typu tryptykowego. Spotyka się między nimi jednak i okazy lekkie, wysokie, strzeliste. Jednym z najcenniejszych zabytków typu tryptykowego jest monstrancja z kościoła parafialnego w Luborzycy¹⁶ (il. 1). Powstała mię-

¹² Monstrancje ze Staniątek, Jasnej Góry, z katedry i kościoła św. Jana na Śródce w Poznaniu, z Mokrska, Wielunia, Chojnic i Żarnowca.

¹³ Monstrancje z Luborzycy, Wieliczki, Chrzanowa, Niepołomic, Kościana i monstrancja gieranońska.

¹⁴ Cechy takie posiada monstrancja z kościoła bernardynów w Wilnie — Sokołowski, op. cit., s. 12 i 16, fig. 6.

¹⁵ Skrajnym przykładem jest tu monstrancja z Wojnicza — Sokołowski, op. cit., s. 16 i 19, fig. 5.

¹⁶ A. Bochnak, J. Pagaczewski, *Zabytki przemysłu artystycznego w kościele parafialnym w Luborzycy*, Kraków 1925, s. 16—19, fig. 7, 8; *Katalog zabytków sztuki w Polsce*, I, woj. krakowskie pod red. J. Szablowskiego, zesz. 8, pow. miechowski, Warszawa 1953, s. 19, fig. 81; Bochnak, Pagaczewski, *Polskie rzemiosło [...]*, s. 77, fig. 52.

dzy 1460 a 1470 r. w jednym z krakowskich warsztatów złotniczych i zachowała się jako najstarsza z wykonanych w Polsce. Jak na obiekt tej grupy jest bardzo smukła i zwarta. Widoczne są już w niej wokół pomieszczenia na hostię promienie słoneczne. Do najwcześniejszych należy również monstrancja z miejscowości Łapsze Niżne w pow. nowotarskim¹⁷, niegdyś uważana za najstarszą w Polsce¹⁸. Z innych monstrancji tego typu wyróżniają się: monstrancja z kościoła parafialnego w Chrzanowie¹⁹, poprawna w proporcjach ze starszą częścią górną (XV w.), a późniejszą stopą i nodusem (2 ćwierć XVI w.); monstrancja z daru bpa Jana Konarskiego w Konarach²⁰ z około 1525 r., ażurowa z dość niskim i schematycznym zwieńczeniem; monstrancja gieranońska z 1535 r. ze skarbca katedry wileńskiej²¹ z elementami renesansowymi, wytworna, z ciężką wieżą wieńczącą; monstrancja z klasztoru jasnogórskiego w Częstochowie²² (il. 2) z 1542 r. — dar Zygmunta Starego — z lekkim przezroczystym retabulum, proporcjonalna, z wpływami sztuki renesansu. Lekka i ażurowa, ale mniej smukła jest monstrancja z kościoła św. Jana na Śródce w Poznaniu. Nadzwyczaj silne tradycje gotyckie w schemacie ogólnym i detalach widoczne są w monstrancji z kościoła bernardynów w Wilnie²³. Jej zwieńczenie jest analogiczne do wieży katedry kolońskiej²⁴, a retabulum jakby wieloosiowe rozwija się na kilku płaszczyznach. Bardzo szeroką architekturę posiada monstrancja z Wojnicza²⁵, zbliżona do wyrobów austriackich²⁶, pochodząca z 1. poł. XVII w.

¹⁷ *Katalog zabytków sztuki w Polsce*, I, woj. krakowskie pod red. J. Szablowskiego, zes. 11, pow. nowotarski, Warszawa 1951, s. 15, fig. 47.

¹⁸ *Zabytki sztuki w Polsce*, III, I, 1, woj. krakowskie, pow. nowotarski, opr. T. Szydłowski, Warszawa 1938, s. 98, fig. 112.

¹⁹ Bochnak, Pagaczewski, *Polskie rzemiosło* [...], s. 119, fig. 87; *Katalog zabytków sztuki w Polsce*, I, woj. krakowskie pod red. J. Szablowskiego, zes. 4, pow. chrzanowski, Warszawa 1952, s. 9, fig. 59.

²⁰ Bochnak, Pagaczewski, *Polskie rzemiosło* [...], s. 119 n. fig. 89.

²¹ *Ibid.*, s. 120, fig. 90; Sokołowski, op. cit., s. 11, 12, 16, fig. 4.

²² Bochnak, Pagaczewski, *Polskie rzemiosło* [...], s. 122, fig. 91; A. Bochnak, *Mecenat Zygmunta Starego w zakresie rzemiosła artystycznego*, Studia do dziejów Wawelu, t. II, Kraków 1959, s. 208—210, fig. 66; W. S. Turczyński, *Przewodnik po skarbcu jasnogórskim*, Częstochowa 1926, s. 36 n., fig. 25; A. Przeździecki, E. Rastawiecki, *Wzory sztuki średniowiecznej*, I, Warszawa—Paryż 1854, tabl. D.

²³ Sokołowski, op. cit., s. 12, 16, fig. 6; Bochnak, Pagaczewski, *Polskie rzemiosło* [...] s. 123/124.

²⁴ A. Huppertz, *Der Kölner Dom*, Die Kunst dem Volke, nr 31, Köln 1917 (Nachdruck 1925), fig. 1, 2; Sokołowski, op. cit., s. 16.

²⁵ Sokołowski, op. cit., s. 16, 19, fig. 5; Bochnak, Pagaczewski, *Polskie rzemiosło* [...], s. 122; *Katalog zabytków sztuki w Polsce*, I, woj. krakowskie pod red. J. Szablowskiego, zes. 3, pow. brzeski, Warszawa 1951, s. 17, fig. 45.

²⁶ H. Honsel, *Gotische Architekturformen in der Goldschmiedekunst mit besonderer Berücksichtigung der Monstranz*, „Zeitschrift für Christliche Kunst“, XIV (1901), Düsseldorf 1902, s. 120.

Jej boki zakończone są skarpami rozłożonymi na 7 cienkich słupków. Godna uwagi jest monstrancja z XV w. z katedry poznańskiej²⁷ (dawniej w opactwie benedyktyńskim w Lubiniu). Monstrancja ta zachowała ogólną formę gotycką, lecz wiele w niej już motywów renesansowych i barokowych.

Wśród monstrancji typu tryptykowego wyróżniają się trzy, odbiegające częściowo od ogólnie stosowanych zasad w tej grupie. Są to monstrancje: z 1490 r. z kościoła parafialnego w Wieliczce²⁸ — dar kanonika Jana Borzymowskiego; z 1534 r. z kościoła benedyktynek w Staniątkach²⁹ — dar Piotra Kmity Młodszego oraz z kolegiaty Wniebowzięcia NMP w Kaliszu³⁰. We wszystkich trzon ponad nodusem rozwidła się trójdzielnie i tak podpira retabulum. Przy tym w monstrancjach ze Staniątek i Kalisza zachował się jeszcze ciągle cokolwiek misternie dekorowany, zaś w monstrancji wielickiej brak go w ogóle. Jest ona niezwykle lekka, smukła, filigranowa, „prawie niematerialna”, a dolna część jej zwieńczenia z przecinającymi się łukami przypomina hełm wieży katedry ze Strasburga³¹. Omówiony wyżej sposób podparcia architektury monstrancji nie był praktykowany poza trzema wymienionymi przypadkami ani w Polsce, ani w innych krajach. Typ tryptykowy objął swym zasięgiem oprócz Polski także Śląsk³², pozostający wtedy poza jej granicami oraz południowe Niemcy, Austrię, Węgry, Czechy i Morawy³³. Na innych terenach Europy występuje wyjątkowo³⁴.

²⁷ Bochnak, Pagaczewski, *Polskie rzemiosło* [...], s. 161, fig. 120; J. Kohte, *Verzeichnis der Kunstdenkmäler der Provinz Posen*, III, Berlin 1896, s. 16; N. Pajzderski, *Poznań*, Warszawa—Lwów 1922, s. 48, fig. 47.

²⁸ Sokołowski, op. cit., s. 17 n., fig. 7; Bochnak, Pagaczewski, *Polskie rzemiosło* [...], s. 118, fig. 84; *Katalog zabytków sztuki w Polsce*, I, woj. krakowskie pod red. J. Szablowskiego, zesz. 6, pow. krakowski, Warszawa 1951, s. 32, fig. 48.

²⁹ Bochnak, Pagaczewski, *Polskie rzemiosło* [...], s. 118, fig. 85 i 86; *Katalog zabytków sztuki w Polsce*, I, woj. krakowskie pod red. J. Szablowskiego, zesz. 2, pow. bocheński, Warszawa 1951, s. 20, fig. 50.

³⁰ Bochnak, Pagaczewski, *Polskie rzemiosło* [...], s. 119, fig. 88; *Katalog zabytków sztuki w Polsce*, V, woj. poznańskie pod red. T. Ruszczyńskiej i A. Sławskiej, zesz. 6, pow. kaliski, Warszawa 1969, s. 17, fig. 142.

³¹ G. Dehio, *Das Strassburger Münster*, München 1941, fig. 35; *Das Strassburger Münster und seine Bildwerke* herausgegeben durch Richard Hamann beschrieben von Hans Weigert, Berlin 1928, fig. 8.

³² Dobrowolski, op. cit., s. 201.

³³ Bochnak, Pagaczewski, *Polskie rzemiosło* [...], s. 79 i 182. M. Sokołowski (op. cit., s. 9 n.) podaje, że w Czechach popularny był również typ kłoszowy (za: Hlavka, *Topographie der historischen- und Kunst-Denkmale in Königreich Böhmen*, VI, b.m.r., s. 131, fig. 180; IX, s. 167, fig. 151), na Morawach kłoszowy i puskowy występowały obok siebie (za: Prokop, *Die Markgrafschaft*

Monstrancje typu drugiego, tzw. wieżowego, występują w Polsce na znacznie mniejszym obszarze i w mniejszej liczbie niż monstrancje tryptykowe. Uzasadnieniem ich kształtu było najprawdopodobniej utrzymujące się od wieków przekonanie, że wieża wyobraża siłę, którą wierni mają czerpać z Najśw. Sakramentu — ten zaś jest wieżą Kościoła³⁵. Kształt ten stosowany był i do innych naczyń eucharystycznych, jak puszki na komunikanty i relikwiarze³⁶. Monstrancja wieżowa wysmukła w proporcjach i stosunkowo wysoka składa się ze stopy, trzonu z nodusem oraz korpusu głównego, w którym wyróżniają się pomieszczenie na hostię i wieża zwieńczona wyniosłym hełmem. Jej architektura jest wyraźnie wieloosiowa, przestrzenna i wertykalna, założona na kilku płaszczyznach. Tego wertykalizmu nie równoważy poziomy cokół stanowiący podstawę konstrukcji wieżowej. Przewaga linii pionowych jest przygniatająca.

Organiczny typ wieżowy monstrancji posiada obszerne i wyraźnie widoczne pomieszczenie na hostię, o wiele większe niż w monstrancjach tryptykowych. Jest to szklany cylinder lub klosz, wsparty na środkowej części cokołu, zwieńczony okrągłą pokrywą lub koroną, na której wznosi się wieża. Po obydwu stronach klosza widać mniejsze wieżyczki lub skarpy czy filary, między tymi zaś czasem drobne figurki. Między skarpami i filarami rozpięte są łuki przyporowe. Zasadnicza koncepcja takiego rozwiązania, na pewno świadoma ze strony rzemieślników, stwarza wrażenie miniaturowej fasady jednowieżowego kościoła gotyckiego, z pominięciem oczywiście portalu, którego miejsce zajmuje tu cylinder na hostię. Podobnie też jak w typie tryptykowym mamy tu całe bogactwo gotyckich motywów architektonicznych zarówno konstrukcyjnych, jak i dekoracyjnych.

Niektóre monstrancje typu wieżowego sprawiają wrażenie dość ciężkich ze względu na większe nagromadzenie masy i rozleglejsze płaszczyzny. Inne są znów lekkie, bardziej przezroczyste, zbudowane z cienkich lasek i łuków wzajemnie się przenikających. Jedne są zwarte, wysokie i wąskie, inne znów znacznie szersze.

Do gotyckich monstrancji typu wieżowego należą w Polsce między innymi: wielka monstrancja z ok. 1400 r.³⁷ (il. 3) z daru Władysława Ja-

Möhren in kunstgeschichtlicher Beziehung, II, b. m. [1904], s. 617, fig. 891; s. 618, fig. 892—903).

³⁴ Bochnak, Pagaczewski, *Polskie rzemiosło* [...], s. 79.

³⁵ Nowowiejski, op. cit., s. 574 i 594.

³⁶ Ibid. s. 594.

³⁷ A. Bochnak, *Eksport z miast pruskich w głąb Polski w zakresie rzemiosła artystycznego*, Studia Pomorskie, II, Wrocław 1957, s. 16, fig. 8, Pajzderski, op. cit., s. 39, 46, fig. 45; Kohte, II, op. cit., s. 50, fig. 35 (dwie ostatnie pozycje ukazują monstrancję po przebudowie barokowej z pomieszczeniem na trzy hostie).

giełły dla kościoła Bożego Ciała w Poznaniu. Jest najstarszą monstrancją w Polsce i jedną z najstarszych w ogóle. Wykonana została najprawdopodobniej w jednym z warsztatów złotniczych Prus Królewskich³⁸. Charakteryzuje ją masywność konstrukcji i stosunkowo uboga szata dekoracyjna. Typ wieżowy również dobrze ilustruje monstrancja z kościoła św. Jana Chrzciciela w Chojnicach³⁹ (il. 4), datowana na ostatnią ćwierć XV w. Wyróżnia się zwartością, lekkością kształtu i statyką. Z innych wymienia się monstrancję pułtuską⁴⁰, zbliżoną do chojnickiej, i monstrancję z Wyszogrodu⁴¹ ze stopą rzadko spotykanej budowy, podobną do stopy krzyża z Tczewa⁴². Należą tu również monstrancje z kościoła w Żukowie⁴³ z 1537 r. i z kościoła w Pucku⁴⁴ z tego samego okresu. Pierwsza z nich jest dość ciężka, druga delikatniejsza z wyraźnymi już w górnej części formami gotyku schyłkowego. Wspomnieć tu wypada, że monstrancje pułtуска i wyszogrodzka w pewnej mierze zatraciły cechy typu wieżowego. Odnosi się to również i do monstrancji z Żukowa. Charakterystyczny bowiem dla nich okrągły kłosz został zamieniony na puszkę. Z kolei w monstrancji z Pucka zamiast kłosza wbudowano element w formie płaskiego prostokąta.

Zasięg występowania wieżowego typu monstrancji ogranicza się w zasadzie do terenu Prus Królewskich z wyjątkiem monstrancji z kościoła Bożego Ciała w Poznaniu oraz z kościoła parafialnego w Szadku⁴⁵ i kilku obiektów na Śląsku (monstrancja z Rachowic z ok. 1500 r.⁴⁶, z Głogówka⁴⁷ z przełomu XV/XVI w. i z Dytmarowa z 1516 r.⁴⁸). Poza tym typ ten nie znalazł szerszego naśladownictwa na pozostałych ziemiach Polski. Wywodzi się on z obszarów Nadrenii i Westfalii, gdzie rozwinął się w wielkim bogactwie form i dużej ilości obiektów. Niejednokrotnie nawet zdarza

³⁸ Bochnak, *Eksport z miast pruskich* [...], s. 16.

³⁹ J. Heise, *Die Bau- und Kunstdenkmäler der Provinz Westpreussen*, IV, Kreis Konitz, Danzig 1887, s. 375, tabl. 4; Bochnak, Pagaczewski, *Polskie rzemiosło* [...], s. 182, fig. 139.

⁴⁰ Bochnak, *Eksport z miast pruskich* [...], s. 17, fig. 9.

⁴¹ Ibid., s. 17, fig. 10.

⁴² Heise, op. cit., III, Kreis Stargard, s. 170, tabl. 2; Bochnak, Pagaczewski, *Polskie rzemiosło* [...], s. 184, fig. 142.

⁴³ Heise, op. cit., I, Kreis Carthaus, s. 31, tabl. 8.

⁴⁴ Ibid., s. 59, tabl. 8. Kreis Neustadt; Bochnak, Pagaczewski, *Polskie rzemiosło* [...], s. 183 n., fig. 141.

⁴⁵ *Katalog zabytków sztuki w Polsce*, II, woj. łódzkie pod red. J. Łozińskiego, Warszawa 1954, tekst s. 312, ilustracje fig. 585.

⁴⁶ *Katalog zabytków sztuki w Polsce*, VI, woj. katowickie pod red. J. Rejduch-Samkowej, Warszawa 1966, zes. 5, pow. gliwicki, s. 69, fig. 261.

⁴⁷ *Katalog zabytków sztuki w Polsce*, VII, woj. opolskie pod red. T. Chrzanowskiego i M. Korneckiego, zes. 12, pow. prudnicki, Warszawa 1960, s. 20, fig. 154.

⁴⁸ Ibid., s. 12, fig. 155.

się wśród niemieckich monstrancji wieżowych znaleźć zaskakujące podobieństwo do puszek na komunikanty⁴⁹. Dowodem zaś na istnienie związków złotnictwa pruskiego w zakresie wyrobu monstrancji ze złotnictwem nadreńsko-westfalskim może być podobieństwo monstrancji chojnickiej do monstrancji z Herford w Westfalii z poł. XV w., przechowywanej obecnie w zbiorach Schnütgena w Kolonii⁵⁰. Obok monstrancji wieżowych w regionie tym występują też i tryptykowe. Przykładem tego jest monstrancja z Żarnowca⁵¹ lekka i wysmukła, monstrancja z Nowej Cerkwi cięższa i niższa oraz monstrancja z Chełmży⁵² płaszczynowa, ze skręconymi z drutu hełmami wieżyczek i renesansowym nodusem.

Wśród polskich monstrancji gotyckich zachowała się jedna znajdująca się poza ramami obydwu typów. Jest to monstrancja z kolegiaty kruszwickiej, pochodząca z 1. poł. XVI w.⁵³ (il. 5), o rzadko spotykanym kształcie krzyża. Jest bardzo podobna do licznych relikwiarzy krzyżowych, z tą różnicą, że w środku posiada okrągłą puszkę na hostię, ponad ramionami zaś wieżyczki ze skręconych drutów tworzące zwieńczenie całości. Gotyckie monstrancje krzyżowe znajdują się jeszcze w Löffel nad Mozela i w Modriach w Styrii⁵⁴.

Jak już wyżej wspomniano przy okazji omawiania poszczególnych typów monstrancji i we wstępie, jeden z nich — wieżowy występuje prawie wyłącznie na terenie Prus Królewskich, drugi zaś na pozostałych terenach Polski i to w dużej obfitości. W tej ostatniej grupie pewne elementy konstrukcyjne i dekoracyjne pozwalają na wyodrębnienie grup topograficznych właściwych dla Małopolski i Wielkopolski. Za kryterium podziału bierze się głównie kształt nodusa, a także ogólny układ korpusu monstrancji.

Monstrancje małopolskie posiadają zwykle sześć- lub ośmiopółową stopę i odpowiednio dla niej uformowany trzon z nodusem. Pola stopy i płaszczyzny trzonu oddzielone bywają od siebie gładkim lub prążkowa-

⁴⁹ Ilustracją tego jest monstrancja z kościoła w Halberstadt z ok. 1400 r., analogiczna do puszki z kościoła we Fritzlar oraz do cyborium z Regensburga z 1. poł. XV w. — *Eucharistia — deutsche eucharistische Kunst. Offizielle Ausstellung zum Eucharistischen Weltkongress*, München 1960, fig. 22 (monstrancja), fig. 23 i 39 (puszka i cyborium).

⁵⁰ F. Witte, *Die liturgischen Geräte und andere Werke der Metallkunst in der Sammlung Schnütgen in Cöln, zugleich mit einer Geschichte des liturgischen Gerätes*, Berlin 1913, tabl. 22 lewa.

⁵¹ Heise, op. cit., I, Kreis Neustadt, s. 66, tabl. 8; Bochnak, Pagaczewski, *Polskie rzemiosło* [...], s. 183, fig. 140.

⁵² Heise, op. cit., VI, Kreis Thorn, s. 156, tabl. 4.

⁵³ Kohte, op. cit., IV, s. 42, fig. 44; Braun, op. cit., tabl. 80, fig. 301.

⁵⁴ Braun, op. cit., s. 377, 407, tabl. 143, fig. 566.

nym drutem⁵⁵. Są też często pokryte grawerunkami⁵⁶, w których odkryć można wpływy malarstwa lub rzeźby tej samej epoki albo też znajduje się na nich stylizowany ornament roślinny⁵⁷. Te same motywy występują również w krzyżach relikwiarzowych. Nodus monstrancji małopolskich jest zwykle architektoniczny, w kształcie sześciobocznej kapliczki. Bywa ona opięta skarpami, w których znajdują się okienka z lasek i maswerków, a ponad skarpami iglice. Okna zajmujące miejsce ścian wieńczą wimpergi z kwiatonami. Dach kapliczki stanowi górna część trzonu zakończona talerzykiem. W całości kapliczkowe nodusy monstrancji, a także krzyżów relikwiarzowych kręgu małopolskiego są zwarte i lekkie w proporcjach, tworzą ażurową architekturę. Obok takich rozwiązań mamy tu również do czynienia z nodusami innych kształtów, jak choćby w przypadku wspomnianej już monstrancji gieranońskiej, gdzie ma on formę spłaszczonej kuli (wpływ renesansu), na obwodzie której występują ostre wykroje o charakterze gotyckim. Inaczej uformowany spłaszczony nodus posiada monstrancja w Konarach⁵⁸. Całkowicie zaś renesansowy jest nodus monstrancji jasnogórskiej.

Dla monstrancji tej grupy regionalnej charakterystyczny jest jeszcze moment wskazujący na wpływ złotnictwa węgierskiego, widoczny także w kielichach i krzyżach. Chodzi tu mianowicie o skrócenie szyi stopy w stosunku do jej podstawy o 30°, czyli o połowę szerokości jednego pola w przypadku stopy sześciokątnej. Na Węgrzech jest to zjawisko często spotykane, u nas znacznie rzadsze. Występuje w monstrancjach ze Staniątek, Chrzanowa i w monstrancji gieranońskiej.

Małopolskie, a właściwie krakowskie środowisko złotnicze epoki gotyckiej było niezwykle prężne i z jego warsztatów wyszło wiele monstrancji o dużej wartości artystycznej, stojących nieraz na najwyższym poziomie europejskim, jak np. monstrancja z Wieliczki. Jego ekspansja sięga terenów Litwy i Wielkopolski, gdzie reprezentowane jest przez tak cenne obiekty, jak monstrancje gieranońska i bernardyńska w Wilnie oraz monstrancje kaliska i konarska.

Architektoniczny nodus kapliczkowy posiadają również monstrancje pozostające na obszarze dawnych Prus Królewskich. Tu jednak bywa on przepruty dość głębokimi arkadkami, co daje efekt światłocieniowy. Ponadto w narożnikach podstawy kapliczki występują drobne kwiatki. Zjawiają się także dodatkowo na trzonie pod i nad nodusem albo tylko pod nim niewielkie płaskie arkadki z posążkami świętych czy maswerkowy-

⁵⁵ Monstrancje z Kalisza, Niepołomic i monstrancja gieranońska.

⁵⁶ Monstrancja w Luborzycy i w Łapszach Niżnych.

⁵⁷ Monstrancja gieranońska.

⁵⁸ B o c h n a k, P a g a c z e w s k i, *Polskie rzemiosło* [...], s. 126, fig. 89, K o h t e, op. cit., III, s. 238.

mi oknami, jak to ma miejsce w monstrancji chojnickiej. Poła stopy monstrancji są oddzielone od siebie delikatnymi gałązkami, spływającymi spod nodusa, z nich zaś wyrastają małe listki. Stopy wydają się bardziej spłaszczone i mniejsze niż w innych monstrancjach polskich. Tym samym trzony z nodusami są jakby wyższe i smuklejsze, co zgodnie gra z innymi elementami, charakterystycznymi dla typu wieżowego. Ilustrują to monstrancje z Chojnic i Żarnowca. Na ogół monstrancje ziem północnych mimo tego, że są wysokie i smukłe, to w porównaniu z małopolskimi są znacznie bardziej masywne i ciężkie. Ustępują im też pod względem wartości artystycznej. Ranga jednak złotnictwa pruskiego była w owych czasach niemała, skoro spotykamy się z wędrowską jego wyrobów na Litwę (monstrancja w Kownie⁵⁹, relikwiarz w kształcie ręki na relikwie św. Stanisława w Wilnie⁶⁰) i do Wielkopolski (monstrancja z kościoła Bożego Ciała w Poznaniu).

Wielkopolskie złotnictwo gotyckie, pozostające w zakresie produkcji monstrancji w kręgu typu tryptykowego⁶¹, wypracowało odmienną formę nodusa, który w takiej postaci nie występuje na innych terenach Polski ani poza nią. Nodusy takie mają również krzyże relikwiarzowe. Wielkopolski nodus zbudowany jest na kształt korony z misternie plecionych i przecinających się cienkich łuków, tworzących zwykle ośli grzbiet. Pośrodku każdego łuku widoczny jest prosty lub wygięty nieco na zewnątrz filar, zakończony kwiatonem i stanowiący silniejszy akcent pionowy⁶². Tak skonstruowane nodusy, otaczające górną część trzonu występują we wspomnianej już monstrancji z Kruszwicy, w monstrancji z kościoła św. Wojciecha w Poznaniu⁶³, z kościoła Św. Trójcy w Gnieźnie⁶⁴ (il. 6) i z kościoła w Łęczycy⁶⁵. Nodus taki niezwykle delikatny

⁵⁹ Bochnak, *Eksport z miast pruskich* [...], s. 17.

⁶⁰ Bochnak, Pagaczewski, *Polskie rzemiosło* [...], s. 183, 190; W. Zahorski, *Katedra wileńska*, Wilno 1904, s. 160; P. Weber, *Wilna, eine vorgessene Kunststätte*, Wilna 1917, s. 110, fig. 114.

⁶¹ J. Chrząszczewska dzieli monstrancje wielkopolskie na trzy bliżej nie określone grupy, dla których punktem wyjścia są obydwa typy tryptykowy i wieżowy, podkreślając przewagę drugiego, co nie wydaje się ściśle w zestawieniu z zabytkami regionu — J. Chrząszczewska, *Gotyckie złotnictwo kościelne w Wielkopolsce i poznańskie warsztaty złotnicze*, streszczenie A. Bochnaka w: *Prace Komisji Historii Sztuki, VIII* (1939—1946) 267.

⁶² Ibid.

⁶³ Kohte, op. cit., II, s. 38, fig. 24; Pajzderski, op. cit., s. 47, fig. 46.

⁶⁴ Kohte, op. cit., s. 121, fig. 107; *Katalog zabytków sztuki w Polsce*, V, woj. poznańskie pod red. T. Ruszczynskiej i A. Sławskiej, zesz. 3, pow. gnieźnieński, Warszawa 1963, s. 66, fig. 405.

⁶⁵ *Katalog zabytków sztuki w Polsce*, II, woj. łódzkie pod red. J. Łozińskiego, Warszawa 1954, tekst s. 80, ilustracje fig. 587.

i lekki posiada krzyż ze skarbca kościoła poklasztornego w Trzemesznie⁶⁵. Stopy monstrancji wielkopolskich pokryte bywają grawerunkami, a poszczególne pola w wielu wypadkach oddzielone od siebie drutem. Istnieje też pewna grupa obiektów, w których obok zachowania ogólnego schematu gotyckiego w retabulum zjawiają się dekoracyjne formy renesansowe, a nodus przybiera kształt spłaszczonej kuli z puklami (monstrancja z kościoła parafialnego w Mokrsku z roku 1608⁶⁷) lub nawet barokowej gruszki, jak to widać w monstrancji z kościoła poaugustiańskiego w Wieluniu⁶⁸.

Monstrancje wielkopolskie są znacznie cięższe niż produkty tego rodzaju ze złotniczych warsztatów krakowskich. Są też mniej smukłe w porównaniu z monstrancjami Małopolski i Prus. Zaciera się tu jakby czytelność zasady konstrukcyjnej. Większą natomiast uwagę zwrócili wykonujący je rzemieślnicy na stronę dekoracyjną⁶⁹. Pełno tu więc drobnej, filigranowej ornamentacji szczególnie widocznej w retabulum, a także w nodusie i grawerunkach na stopie.

Polskie monstrancje gotyckie występujące w dwu zasadniczych typach, tryptykowym i wieżowym, obok wykorzystywania obcych wzorów wykształciły cechy oryginalne dla poszczególnych dzielnic Polski i dla całego kraju. Cechy te najbardziej zaznaczyły się w obiektach małopolskich i wielkopolskich w nodusach i elementach retabulum, a w mniejszym stopniu opanowały monstrancje ziem północnych. Te silniej ulegały wpływom oddziałującym ze środowisk zachodnioniemieckich. Oprócz tych wpływów i wzorów obcych istniały chyba w Polsce miejscowe wzorniki graficzne z zakresu złotnictwa, o czym świadczyć mogą jedyne zachowane u nas grafiki wzornika Erazma Kamyna, złotnika poznańskiego⁷⁰. Podkreślane wyżej niejednokrotnie bogactwo form i dekoracji oraz szlachetność materiału, z którego wykonywano polskie monstrancje gotyckie (złoto, srebro, drogie kamienie), zgodne były z odpowiednimi przepisami kościelnymi i utartym od dawna nastawieniem, które kazało budować kościoły wielkie, czasem nieproporcjonalne w stosunku do potrzeb, i wyposażać je w mnóstwo naczyń liturgicznych. Wśród nich monstrancja należała zawsze do największych i najbogatszych.

⁶⁵ Kohte, op. cit., IV, s. 68, fig. 66; Bochnak, Pagaczewski, *Polskie rzemiosło* [...], s. 163, fig. 123, 124.

⁶⁷ Bochnak, Pagaczewski, *Polskie rzemiosło* [...], s. 162, fig. 121.

⁶⁸ Ibid., s. 163, fig. 122.

⁶⁹ Ibid., s. 163.

⁷⁰ M. Sokołowski, *Erazm Kamyn złotnik poznański i wzory przemysłu artystycznego u nas w XV i XVI wieku*, Sprawozdania Komisji do Badania Historii Sztuki w Polsce, V (1896).



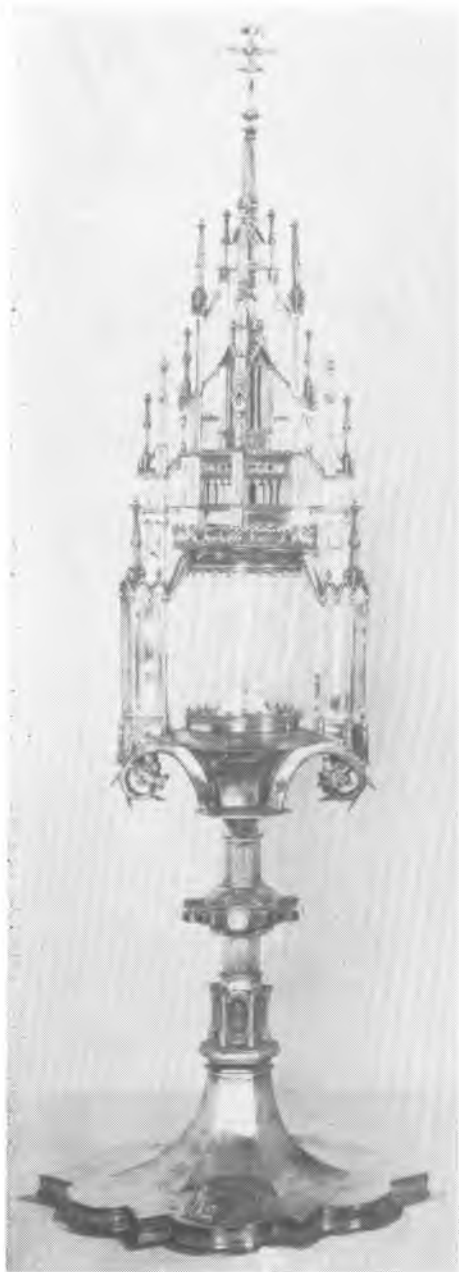
1. Monstrancja z kościoła parafialnego
w Luborzycy (ok. 1460—70)

Fot. A. Bochnak



2. Monstrancja z Jasnej Góry
w Częstochowie (1542 r.)

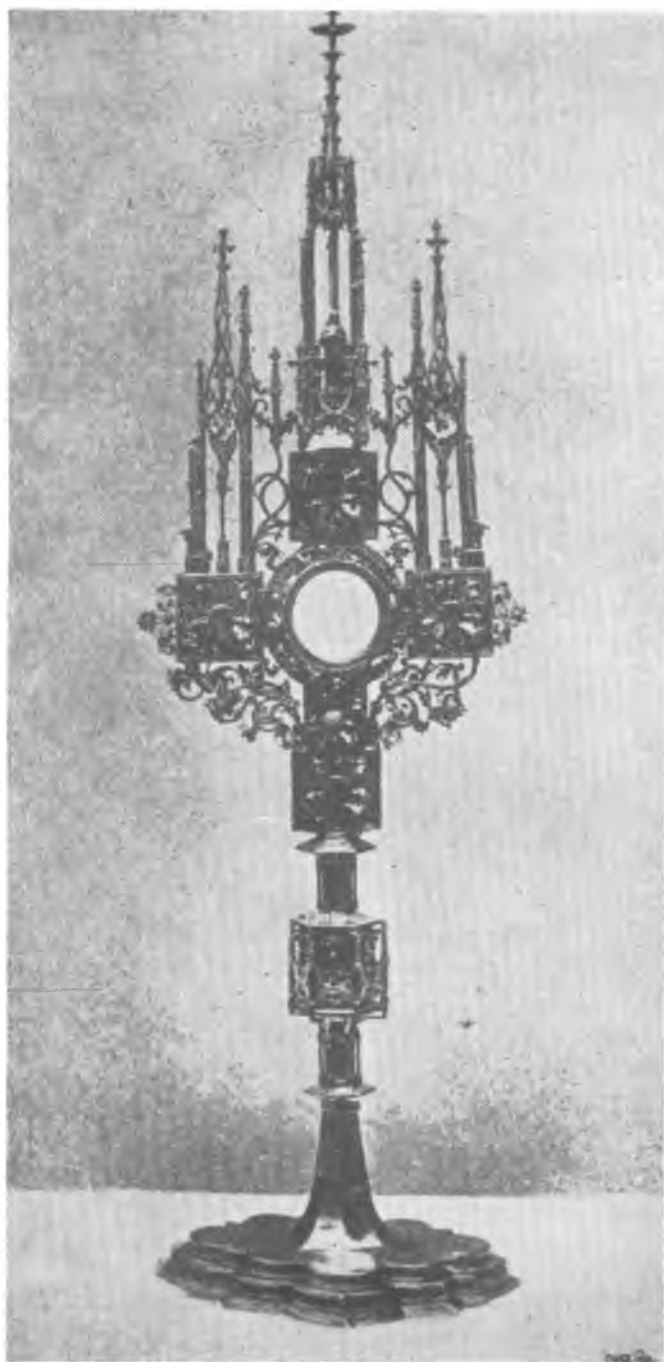
Fot. J. Langda



3. Monstrancja z kościoła Bożego Ciała
w Poznaniu (ok. 1400 r.)
Fot. M. Moraczewska



4. Monstrancja z kościoła
św. Jana Chrzciciela
w Chojnicach
(ostatnia ćwierć XV w.)
Fot. wg J. Heise



5. Monstrancja z kolegiaty kruszwickiej (1. poł. XVI w.)
Fot. wg J. Kohte



6. Monstrancja z kościoła św. Trójcy w Gnieźnie
(koniec XV w.)

Fot. W. Wolny

DIE TYPEN GOTISCHER MONSTRANZEN IN POLEN
UND IHR REGIONALES PROBLEM

Zusammenfassung

Polnische gotische Monstranzen die im Konstruktionsprinzip und in der Dekoration eine sehr nahe Verbindung zur Architektur aufweisen, kommen in zwei grundsätzlich verschiedenen Typen vor: sie sind Scheiben- oder Turmmonstranzen.

Der erste Typus, die Scheibenmonstranzen, ergriff in der in Betracht kommenden Zeitspanne alle Bereiche Polens, der zweite, die Turmmonstranzen, trat vor allem in Königlich Preußen auf, aber ausnahmsweise auch in anderen Regionen. Die polnischen Monstranzen rezipierten fremde Formen, daneben aber entwickelten sie gewisse, für unser Land und für dessen einzelne Regionen charakteristische, Merkmale.

Die Scheibenmonstranzen, die zahlreiche, kostbare hauptsächlich in Kleinpolen und in Grosspolen repräsentieren, verdanken seinen Namen der Analogie seinen Hauptformen zu einem geöffneten Triptychonaltar, bei gleichzeitiger Ähnlichkeit dieses Hauptteiles mit dem Querschnitt eines Kirchen-Inneren. Im Mittelteil dieses Retabulums befindet sich eine kreisrunde Glasscheibe. Die Flügel des Triptychons sind mit Figürchen oder mit durchbrochenem Maßwerkgitter gefüllt. Zu den wertvollsten Denkmälern diesen Monstranzen gehören: Monstranz aus Luborzyca aus der Zeit um 1460—70, die Monstranz aus Wilna (Kathedrale) von 1535, die Monstranz aus dem Kloster Jasna Góra in Częstochowa von 1542, aus Wieliczka von 1490 und aus Staniątki von 1534.

Die Turmmonstranzen, räumliche, hochschlanke Bildungen, trifft man in den polnischen Nordgebieten. Anstatt der Glasscheibe ist hier ein Schauzylinder und das ganze macht den Eindruck der Miniaturfassade einer eintürmigen Kirche. Ähnlich wie bei Scheibenmonstranzen treten auch hier alle konstruktiven Elemente und alle Details als architektonische auf. Zu dieser Gruppe gehören Monstranzen: aus der Fronleichnamskirche in Poznań um das Jahr 1400 (die älteste in Polen und eine der ältesten überhaupt!), aus der Kirche St. Johannes des Täufers in Chojnice sowie aus Pułtusk und Wyszogród. Die Turmmonstranzen stammten aus dem Rheinlande und aus Westfalen, wo sie sich aufs reichste entfaltet. In Kruzwica befindet sich — ausserhalb dieser Reihe — eine Monstranz aus der 1. Hälfte des XVI Jahrhunderts von, selten begehnender, Kreuzgestalt.

Unter den Scheibenmonstranzen erlauben es gewisse konstruktive Elemente, topographische Sondergruppen für Kleinpolen, Grosspolen und Königlich Preußen herauszuheben. Kleinpolnische und preußische Monstranzen bilden ihren (sogen. architektonischen) Knauf in Gestalt eines sechskantigen Kapellchens, diese Monstranzen sind im ganzen auffallend schlank und leicht. Bei grosspolnischen Monstranzen aber hat der Knauf die Form einer aus dünnen Stäben und Bögen zusammengesetzten Krone, die den Schaft umwindet. Dieses Motiv ist weder in anderen Teilen Polens noch im Auslande bekannt.